

Byarkitektonisk vejledning

- retningslinier for skilte, facader og byinventar



Forord

Støvring Bymidte er i lokalplan nr. 147 defineret som byen omkring Hobrovej - fra Mosbæksallé i syd til Solparken i nord - og fra Bavnebakkevej i vest til Fredensgade i øst. Den nøjagtige afgræsning kan ses på hæftets bagside. Indenfor denne afgræsning gælder retningslinierne nævnt i dette hæfte.

Støvring er en typisk landevejsby der indtil 1960 næsten kun bestod af huse og gårde langs Hobrovej, Jernbanegade/Viborgvej, Fredensgade, Hæsumvej og Hjordalsvej. I dag er Støvring en udpræget handelsby med et stort handelsopland.

For at markere og samle midtbyen, som i dag består af Støvring Midtpunkt, Grangårdscentret, butikkerne på Bavnebakken, Citycentret, Jernbanegade, Viborgvej og Hobrovej, har Støvring Byråd besluttet at udarbejde nærværende vejledning som angiver retningslinier for skilte, facader og byinventar.

Vejledningen supplerer og udbygger således lokalplan nr. 147 med det samlede sigte at medvirke til udformning af en bymidte med et godt handelsmiljø og en smuk og funktionel indretning, der lever op til tidens krav.

Dette indebærer en forskønnelse af de offentlige arealer og en mere bevidst holdning til byinventar (bænke, belysning mm.), belægninger og facader, hvor de kommercielle hensyn og hensynet til huset og gadebilledet går op i en højere enhed.

Disse tiltag skal bidrage til, at byens ansigt bliver smukkere til glæde for byens borgere, turister og handlende, og der skabes flotte og gode rammer om gadeliv og udendørsarrangementer.

Kreativiteten skal udfolde sig

Retningslinierne i dette hæfte tager udgangspunkt i, at kreativiteten skal have lov til at udfolde sig med udgangspunkt i bygningernes oprindelige kvaliteter.

Det er tit originaliteten, der gør en bygning fuldendt, og det velplanlagte brud med det stilrene, er giver liv i gadebilledet.

Udgangspunktet har her været at fastlægge rammerne, inden for hvilke dette kan ske, og skabe en enkelhed i bybilledet, der giver mulighed for smukke, oplevelsesskabende facader fra butiksejerne.

Kommunen ønsker med facaderetningslinierne at give udfordring og inspiration til alle, som ønsker at ændre deres forretningsfacade, og med retningslinierne for belægninger og byinventar at fremhæve gode og forpligtende eksempler.

Indledning

I de enkelte afsnit findes inspirationsmaterialet samlet under overskriften "Til inspiration", og der er en række fotos med gode eksempler fra Støvring og andre byer i landet.

Der findes i dag et utal af skilte typer, som giver gode muligheder for at vælge den helt rigtige løsning til både forretningen, huset og gaden.

Det er ligeledes hensigten at bringe skiltemængden ned. Det er ikke til gavn for nogen med overdreven skiltning, da den enkelte forretning nemt risikerer at forsvinde i mængden. Med en afdæmpet skiltning vil den enkelte forretning være mindst lige så synlig, og sidegevinsten er, at husene og gadebilledet bliver meget smukkere.

Det er ligeledes et ønske at opstille retningslinier for et konsekvent valg af og stillingtagen til byinventar, dvs.

bænke, affaldsstativer, belysning mm, så midtbyen også på dette område bliver mere ensartet - og smukkere.

"Retningslinier" er nødvendige

Retningslinierne indeholder nødvendigvis et sæt grundlæggende "færdselsregler" for ændring af forretningsfacader. Disse regler er i hvert afsnit samlet under overskriften "Retningslinier".

Med disse retningslinier kan alle få kendskab til "færdselsreglerne" og undgå eventuelle ærgelser sent i et projektførløb.

Det er derfor kommunens håb, at alle, der ønsker at give forretningen et visuelt løft, ser det som en spændende udfordring at bidrage til forskønnelsen af byens ansigt.



Hobrovej nr. 71. Nyrenoveret bygning.

Facader

Til inspiration

En god forretningsfacade skal både kunne sælge og være en smuk del af gadebilledet.

En smuk løsning betyder, at skiltningen ikke må overdrives. Den enkle skiltning tillader huset at komme til sin ret, og den er mindst lige så synlig som et flimmer af firma- og produktnavne.

En smuk løsning betyder også, at forretningsfacaden skal tilpasses resten af huset og danne en god overgang til nabobebyggelsen. Det betyder ikke, at forretningsfacaden skal være en "kopi" af de øvre etager, for at resultatet bliver godt. I mange huse kan forretningsvinduerne godt være større og måske ikke placeret nøjagtigt under vinduerne i etagen ovenover.

Det vigtige er, at løsningen skaber balance i det samlede facadeudtryk, og udforme butiksfacaden under hensyntagen til det oprindelige hus.

Nogle steder er det en fordel at vælge en farve som ligger tæt på nabohusenes, mens det andre steder er

smukkest at husene adskiller sig fra hinanden. Der bør normalt vælges lyse farver af hensyn til lyset i gaden, og der skal altid vælges farver, som harmonerer med omgivelserne, dvs. etagerne over forretningen og naboerne.

For at skabe balance i det samlede facadeudtryk skal facader, som males eller pudses med en farvet mørtel, fremstå i jordfarver som fx okker, umbra eller sienna, eller farver som patinerer på en smuk og naturlig måde, som fx jernvitriol eller nuancer af grå.

Udvendige vinduer og døre bør fortrinsvis males hvide. Både af hensyn til et smukt lysindfald i de bagvedliggende rum, men også af hensyn til facadeudtrykket, hvor de hvidmalede vinduer vil stå som en smuk kontrast til farvede eller blanke murflader.

Skiltning på facader bør naturligvis afstemmes farvemæssigt, så den fremstår harmonisk i forhold til den samlede facade. Dvs. at skrigende og grelle farver bør undgås.



Vue ad Viborgvej med facader i forskellige pastelfarver.



Før: Den faste baldakin dominerer og skærer bygningen over i to dele. Indgangspartiet overholder ikke husets ellers konsekvente symmetri, og vinduesopdelingen er lavet ud fra tilfældige eller økonomiske principper snarere end æstetiske.



Efter: Husets symmetri er gennemgående - også i stueetagen. Skiltningen skjuler ikke længere gesimsen, og skæmmer ikke facaden. Butiksvinduerne og skiltningen er nænsomt tilpasset den oprindelige arkitekturs præmisser.



Jernbanegade nr. 4. Et moderne hus med gamle stilmotiver.



Hobrovej nr. 72. Et gammelt hus med en fin og taktfuld facade.



Hobrovej nr. 77. Et alternativ til den faste baldakin.



Forretningsfacaden skal forholde sig til husets lodrette og vandrette linier og skabe god balance i det samlede udtryk.

Retningslinier

- Facaden skal danne en helhed, der respekterer husets oprindelige karakter.
- Facadens vandrette og lodrette opdeling skal bevares eller genskabes ved ændringer af facaden, fx skal døre og vinduer i stueetagen harmonere med den øvrige del af facaden. Murpiller mellem vinduer og døre må derfor ikke fjernes, og de skal søges genskabt i forbindelse med større facadeændringer.
- Stueetagen kan skille sig ud fra resten af facaden ved afvigende farve eller overfladebehandling, hvor husets samlede facadeudtryk lægger op til det. Eksisterende facadebeklædning, som ikke er tilpasset husets facadeudtryk, skal fjernes ved større facadeændringer. Ny facadebeklædning må kun etableres, såfremt beklædningen ved profileringer, fyldninger, materialer, farver mv er tilpasset husets facadeudtryk.
- Forretningsfacader må ikke strække sig ud over forretningens egen del af facaden. Forretningsfacader må ikke føres ubrudt på tværs af grænsen mellem to selvstændige bygninger eller på tværs af en bygnings hovedopdeling.

Facadeskilte

Til inspiration

Forretningsvinduerne er et meget oplagt sted at placere facadeskiltet. Vinduet sidder i den rigtige synshøjde. Samtidig er skilte, malet, påtrykt eller påklæbet ruden, en meget diskret form for skilting.

Vinduesskiltenes synlighed kan være et problem, men det kan afhjælpes ved at vælge en god kontrastfarve i forhold til baggrunden inde i forretningen. Påmalede og løse bogstaver, opsat direkte på muren, er også diskrete og gode løsninger. De er let opfattede, hvis der vælges en let aflæselig skrift med rigtig størrelse og tilpas mellemrum mellem de enkelte bogstaver. Pas på med alt for stilerede bogstaver, da det forringer aflæseligheden. Vælg skrifte som passer med huset og gademiljøet.

Pladeskilte er vanskelige at tilpasse, fordi de nemt kommer til at virke som beklædning. Pladeskilte kan dog være

gode løsninger, hvis de begrænses i størrelse, og hvis skiltet i øvrigt passer til huset. Skiltet kan fx være en smuk profileret og malet træplade. Det er vigtigt, at pladeskiltet opsættes, hvor facaden naturligt giver plads. Det må ikke dække nogen del af vinduet eller rage ud over gesimsen.

Lyskasser svarer i dagslys til almindelige pladeskilte, men de kan på grund af tykkelsen let virke klodsede. Derfor bør man ofre denne skiltetype særlig opmærksomhed.

Ved valg af skriftstørrelse kan man som tommelfingerregel gå ud fra, at en enkel og velproportioneret skrift kan læses på en afstand af op til 250 gange skriftens højde. Fx kan en 10 cm høj skrift læses på 25 meters afstand.



Eksempel på tekst direkte på vinduet. Viborgvej nr. 10.

Retningslinier

- Alle skilte skal tilpasses stedet, så de bliver en del af helheden og de må ikke dominere gadebilledet.
- Skilte må ikke føres på tværs af en ejendoms hovedopdeling eller på tværs af skel mellem to ejendomme, selv om forretningen har lokaler i begge ejendomme.
- Facadeskiltenes størrelse skal tilpasses husets karakter, og de skal placeres sådan, at de sammen med eventuelle facadeskilte på nabo-ejendomme skaber en god balance i det samlede facadeudtryk.
- Skilte, flag og lignende må kun opsættes uden for forretningens egen del af stueetagen.
- Skiltning over stueetagen skal begrænses til små skilte malet på ruden eller små pladeskilte placeret bag ruden.

- Facadeskilte må ikke dække hele facaden. Der skal efterlades passende luft omkring facadeskilte, så man kan se de sidder på en mur, og at huset har kontakt med jorden.
- Skiltene må ikke dække døre, vinduer eller bygningsdetaljer som søjler, gesims, ornamentik mv.
- Massiv og dominerende tilklæbning eller total blænding af forretningssvinduer må ikke finde sted.
- Facadeskilte skal tydeligt informere om forretningstypen. Skiltning med enkeltvarer som fx Colgate eller BT skal underordne sig den øvrige skiltning.
- Belysning i og på skilte må ikke være til gene for færdsel og naboer.



Hobrovej nr. 48. Skiltning med løse bogstaver opsat direkte på muren.

Udhængsskilte

Til inspiration

Det er ikke mærkeligt, at udhængsskilte har været brugt i århundreder. Et skilt placeret vinkelret på gadeforløbet er meget let at få øje på. Der er kun en lille død vinkel lige ud for skiltet.

Problemet med udhængsskilte er, at der ikke skal ret mange skilte til, før de "skygger" for hinanden. Et enkelt og velplaceret skilt er meget mere synligt end 5 skilte, der skjuler hinanden.

Normalt er udhængsskiltet forholdsvis lille i forhold til facadeskiltet. Det er derfor vigtigt at udnytte pladsen godt. Et enkelt og godt symbol er at foretrække frem for lange tekster. Fra gammel tid har der været tradition for at hænge et redskab eller en stiliseret vare ud.

De seneste år er der udviklet nye typer, hvor et godt logo eller bomærke fortæller om forretningen på en enkel og overbevisende måde.

Placeringen er også essentiel. Et for højt placeret udhængsskilt bliver ofte overset, da den naturlige synsretning er skråt nedad. Det må heller ikke placeres så lavt, at det generer færdslen. Et godt sted kunne være over forretningsindgangen, der således tydeliggøres.

Udhængsskilt og facadeskilt supplerer hinanden godt. Udhængsskiltet kan i symbolsk form fortælle om forretningen, og facadeskiltet kan derefter, når man kommer tættere på, give yderligere oplysninger. Udhængsskilte, kan med fordel ophænges så de kan bevæge sig i vinden.



Udhængsskilt med klart signal.



Jernbanegade nr. 6. Udhængsskilt tilpasset gadebilledet.

Retningslinier

- Udhængsskilte skal placeres så de harmonerer med det samlede facadeudtryk.
- Udhængsskilte skal tilpasses gadebilledet og gadens karakter (bredde og krumning).
- Udhængsskilte skal placeres inden for forretningens egen del af facaden og inden for den naturlige afgrænsning af stueetagen. Afgrænsningen kan fx være vandrette murbånd eller skift i facadeudformningen. Særlige forhold som fx lav etagehøjde kan dog begrunde en højere placering - dog aldrig højere end underkanten i vinduerne på 1. sal. Skiltene skal altid hænge visuelt sammen med stueetagen.
- Der må kun placeres ét udhængsskilt for hver forretning. Hvis forretningen er placeret på et hjørne, kan der opsættes ét udhængsskilt til hver gadeside.
- Udhængsskilte må ikke være større end 0,5 m².
- Udhængsskiltens budskab må kun knytte sig til den forretning, hvor de er placeret.
- Opsætning af udhængsskilte kræver særlig godkendelse af kommunen, da lovbestemte højde- og afstands-krav skal overholdes.
- Belysning i og på udhængsskilte må ikke være til gene for færdsel og naboer.



Jernbanegade nr. 4. Bevægeligt udhængsskilt.



Udhængsskilt med stiliseret vare.

Lysskilte

Til inspiration

Ved mørkets frembrud sker der en spændende forvandling af byen. Bygningerne træder i baggrunden, og lysene træder frem og tegner gadebilledet. Lyskilder tåler ikke megen konkurrence. I en mørk gade kan et lille lysskilt suge hele opmærksomheden til sig. Det samme skilt forsvinder let i mængden i en mere oplyst gade. Det er derfor vigtigt, at lysstyrken harmonerer med gadens generelle lysniveau.

Skilte belyst med spotlamper har det fortrin, at de ser næsten ens ud dag og nat, og sammenhængen med bygningen kan understreges. Det er vigtigt, at skiltene belyses jævnt. Hellere mange små lyskilder end få store. Det begrænser også problemet med blænding af naboer og forbipasserende.

Lyskasser kan nemt blive dominerende og kan være vanskelige af aflæse på grund af kontrasten mellem gennemlyste og ikke gennemlyste dele. Lyskasser virker mere harmoniske, hvis lyset kommer ud gennem skrift og symboler end hvis baggrunden gennemlyses. Alle lyskasser kræver dog omhyggelig tilpasning til facaden for ikke at virke klodsede om dagen.

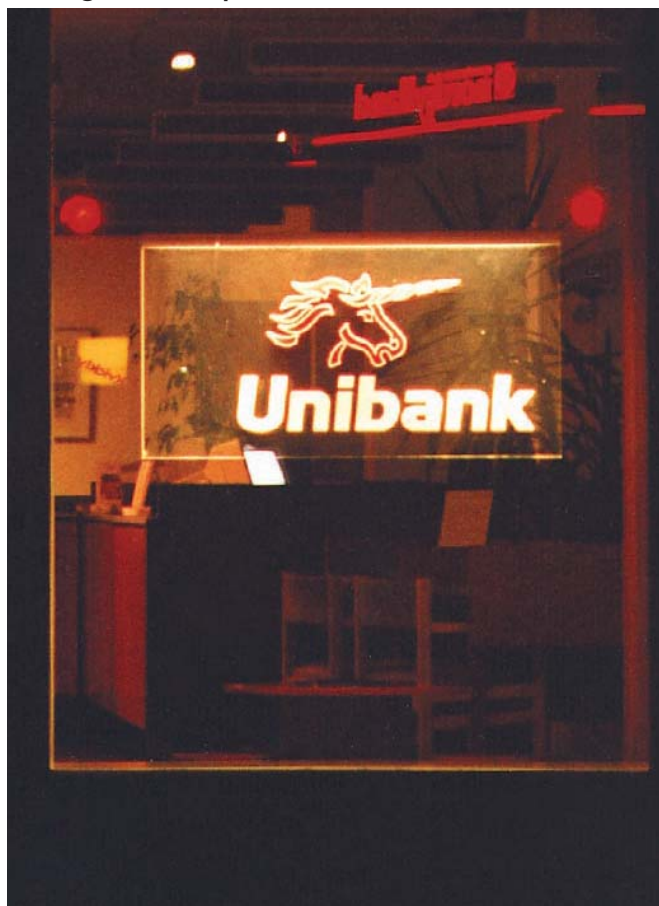


Lyskasse med lyse bogstaver på mørk baggrund giver god læsbarhed.

Et neonskilt kan være en meget smuk og diskret løsning med flot lys og elegante former. Neonskilte er som skabt til "den lille ekstra nateffekt". Løse bogstaver og symboler kan rykkes lidt ud fra væggen og belyses bagfra. Herved opnås en koronavirkning*, men det kræver omhyggeligt arbejde at gøre skiltet let læseligt. Lysskilte bør ligesom andre skilte ikke placeres over stueetagen.

Vær samtidig opmærksom på lysets farve. Ansigter tager sig ikke pæne ud i blå og grønt lys!

Også lysskilte udkonkurrerer let hinanden. Derfor hellere få gode skilte end mange, der ophæver hinanden!



Belyst akrylplade giver god synlighed både dag og nat.

Retningslinier

- Lysskilte må ikke virke blændende for trafikanter eller beboere i omkringliggende lejligheder.
- Lyskasser med fuld gennemskinnelig baggrund må ikke anvendes. Skrift og symbol bør være lyse, og baggrunden bør være mørk.
- Lysskilte skal opsættes i overensstemmelse med retningslinierne for facade- og udhængsskilte (se s. 8 - 11).
- På særligt markante bygninger kan der i visse tilfælde gives tilladelse til, at lysskilte opsættes over stueetagen.
- Lysskilte med løbende eller blinkende lys vil normalt ikke kunne godkendes.
- Lysaviser må ikke opsættes på bygninger.
- Spotlamper og armaturer til belysning af skilte skal være spinkle og udført i materialer eller farver, der er neutrale i forhold til den facade, de opsættes på.
- Lys fra spotlamper og armaturer skal være i hvide nuancer.
- Laserlys må ikke opsættes.

* Korona er den lysende krans, man kan se omkring solen under en total solformørkelse.



De øverste bogstaver er belyst bagfra. Nederst en lyskasse, hvor lyset kommer ud gennem bogstaverne.



Løse bogstaver belyst bagfra har god læsbarhed (koronavirkning).

Andre skilte

Retningslinier

Fritstående skilte og skilte på mure

- Fritstående skilte og skilte på mure skal godkendes i hvert enkelt tilfælde.
- Butikkerne i Citycentret skal primært benytte det eksisterende skiltestativ ved udvendig skiltning.

Benzinstationers skiltning

- På et skærmtags stern må der kun anbringes firmaets logo og navn. Permanente henvisningsskilte mv skal godkendes i hvert enkelt tilfælde.
- Standerskilte godkendes kun ved servicestationer.

Skiltning på balloner

- Skiltning på balloner kan ikke tillades.

Henvisningsskilte

- Der må kun opsættes henvisningsskilte i porte eller gennemgange, der fører fra gade til gård.

Midlertidig facadeskiltning

- Midlertidig facadeskiltning som fx juleudsmykning kræver ikke tilladelse.

Gavlreklamer

- Gavlskilte, gavlreklamer og kunstnerisk udsmykning skal i hvert tilfælde godkendes af Støvring Kommune.

Flytbare skilte

- Flytbare skilte må ikke placeres mere end 1 meter fra facaden.

Gadeskilte

- Der skal vælges en konsekvent type vejskilte og opsætningsfacon for disse. Der skal ligeledes vælges en konsekvent skiltning ved offentlige bygninger.



Skiltestativ ved Citycentret.



Standerskilte kun ved servicestationer.



Faste baldakiner må ikke opsættes.

Retningslinier

Reklameflag og bannere

- Reklameflag og bannere tillades normalt ikke, hverken på en facade eller på tværs af gaden. Fritstående flag skal godkendes særskilt.

Tyverisikring

- Udformningen af gitre og lignende skal respektere forretningens facade og må ikke dominere eller tildække vinduesudstillingen efter lukketid.
- Gitre og lignende må kun opsættes indvendigt eller monteres som løse gitre direkte på vinduesrammen.

Baldakiner og markiser

- Der må ikke opsættes faste baldakiner, halvtage og lignende på facaden.
- Markiser må normalt ikke opsættes med større bredde end vinduet eller døren, de sidder i.
- Markisens underkant skal være mindst 2,80 m over terræn og yderste kant skal være mindst 1,00 m fra fortovs kantens lodrette flugt. Udfaldets størrelse skal godkendes af kommunen i hvert tilfælde.
- Markiser skal være foldbare og af stof.
- Markiser, der opsættes over offentligt vejareal, skal godkendes af kommunen.

Checkliste

Før du går i gang

- Husk at spørge grundejeren, ejerforeningen og kommunen.
- Skaf oplysninger om husets historie, byggestil og bevaringstilstand. Kommunen har i sit bygningsarkiv mange oplysninger om de enkelte ejendomme. Måske er der nyttige oplysninger om dit hus.
- Brug retningslinierne som inspirationskilde og som rettesnor for, hvad kommunen kan tillade.
- Pas på med at vælge standardløsninger. Der findes utroligt mange unikke muligheder for at finde det helt rigtige til både forretning, hus og gade.
- Den bedste løsning kan ofte være den billigste og den mest enkle.
- Se på hele facaden, når du ændrer dele af den.

- Vær opmærksom på bygningsdetaljer og udsmykning som fx flotte granit- eller murstensdetaljer, der kan skjule sig under gamle pladeskilte.
- Vær med til at understrege husets kvaliteter og stil.
- Pas på med smarte løsninger. De passer sjældent med resten af huset, og de bryder let kvalitetspræget.
- Læg vægt på at stueetagen og resten af huset hænger sammen.
- Få fat i en kvalificeret rådgiver. Gennemarbejd løsningerne. Lav tegninger i hånden eller på computer.
- Spørg altid Støvring Kommune, som gerne vil give gode råd og vejledning. Husk ansøgning med tilstrækkelige tegninger og oplysninger.



Jernbanegade nr. 6. Enkel og ukompliceret opdeling af udstillingsvinduerne.

1
Hvad vil du og hvad er formålet?

2
Spørg ejeren

3
Husets historie og gamle fotos

4
Hvad siger retningslinierne fra Støvring Kommune?

5
Se på hele facaden når du ændrer dele af den

6
Bygningsdetaljer og udsmykning

7
Undgå standardløsninger

8
Hvilke farver har nabohusene?

9
Benyt en kvalificeret rådgiver.
Lav tegninger

10
Spørg altid Støvring Kommune om råd og vejledning



Det er vigtigt at overveje alle detaljer. En ellers god løsning kan virke mislykket på grund af forkerte valg i forbindelse med detaljeløsninger.



Bænke bør ikke placeres tilfældigt, men skal sættes hvor der er noget interessant at se på.

Ankomst til byen



Hvor er byen...? Bymidten opleves ikke før bakken, og ikke fra toppen af den...



...men først over bakkens top, og så kommer den som en overraskelse!



Er det godt eller skidt? Skal starten på bymidten markeres tydeligere? Fx med et stort solitært træ eller en markant skulptur?

Belægninger



Hobrovej. Funktionsopdelingen ses tydeligt i kraft af farveforskellen.

Hobrovejs farveholdning i hvid, rød og sort bør præge bymidtens gader. Farverne tager udgangspunkt i de materialer, der er anvendt: Betonklinken med hvidt tilslag på fortovet, rødfarvet asfalt på cykelstier og sort asfalt på veje.

Herudover kommer det farvespil, som granitkantsten og chaussésten tilfører gadebilledet. Endelig vil den fremherskende farveholdning fra det sort-lakerede byinventar (se næste opslag) afrunde det samlede indtryk på en harmonisk måde.



For mange forskellige belægninger er uskønt, og det skaber usikkerhed om anvendelsen.

Byinventar

Det er ikke kun bygningerne, der tegner bymidten. Byens pladser og gaderum har i dag meget forskellig indretning hvad angår valg af belysningsarmaturer, belægninger og møblering, dvs. det offentlige rums udstyr af bænke, affaldskurve, cykelstativer mm.

Der findes i Støvring bymidte i dag et utal af forskellige bænke, steler og andet byinventar. Dette bidrager til et rodet og uensartet indtryk.

Selv om nogle af de eksisterende elementer enkeltvist betragtet er udmærkede, er det hensigtsmæssigt for et ordentligt og pænt udseende at arbejde med standarder for hvilke typer der skal



Eksempel på den udvalgte bænk model PB3001.

vælges, og følge dem fremover. På længere sigt kan det eksisterende inventar udskiftes løbende, så resultatet til sidst er enkelt og smukt. Som udgangspunkt vælges derfor inventartyper som i forvejen anvendes i bymidten.

Retningslinier

Der skal anvendes en konsekvent linie af byinventar. Der tages udgangspunkt i modeller som allerede findes i bymidten.

- Affaldskurv: Veksø model Servitel SwingLine sortlakeret.
- Belysning: Model SEL armatur fra LP.
- Bænk: Veksø model PB3001 med sortlakeret stel. Planker i mahogni.
- Cykelstativer: Veksø model NO, sortlakeret.
- Fortove: Frilagt, lys granit (25x50 cm).
- Stele ved træer: Kvadratiske granitsteler m. refleks som på Hobrovej.
- Stele i øvrigt: Veksø model SP13 med refleks, sortlakeret.
- Træbeskyttere: Som nuværende. Egen produktion.



Eksempel på nuværende træbeskytter og steler.



Eksempel på nuværende steler.



Eksempel på nuværende belysningsarmatur.



Eksempel på cykelstativ.



Eksempel på affaldskurv.

Til inspiration anbefales:

- Anvendelse af gedigne og holdbare belægningsmaterialer som fx. granit giver indtryk af kvalitet og bliver smukkere af hyppig brug.
- Rindende vand på offentlige opholdsarealer indbyder til børns leg og skaber et afvekslende lydbillede i byen.
- Parkeringspladser i granit er både hensigtsmæssige og smukke. Granitten tager ikke imod spildolie fra parkerede biler, hvorved de grimme oliepletter undgås. Opdelingen af de enkelte parkeringspladser markeres med et belægningskift, ikke med en dominerende påmaling.
- Sammenhængende fodgængerarealer skal holdes i samme belægning eller have samme karakter.



Smuk granitbelægning.



Eksempel på brønddæksel.



Eksempel på diskret vandkunst.

Grønne elementer

Til inspiration

- Allétræer skaber sammenhæng og understreger rumoplevelsen i gadens længderetning. Solitære træer er skulpturelle i formen og danner kontrast til bygningernes retlinethed. Begge er vigtige elementer i byen.
- Hvis parkeringsarealer og færdselsarealer adskilles af en række træer, sker der en naturlig opdeling af arealerne, og det dannede byrum understreges.



Solitære træer ved skolen.



Allétræer på Jernbanegade.

Ønskes yderligere information kontakt:



**Støvring Kommune
Teknisk Forvaltning
Hobrovej 88
9530 Støvring**

**Tlf. 99 86 86 86
Fax 99 86 86 87**



Områdeafgrænsning jvf. lokalplan nr. 147.