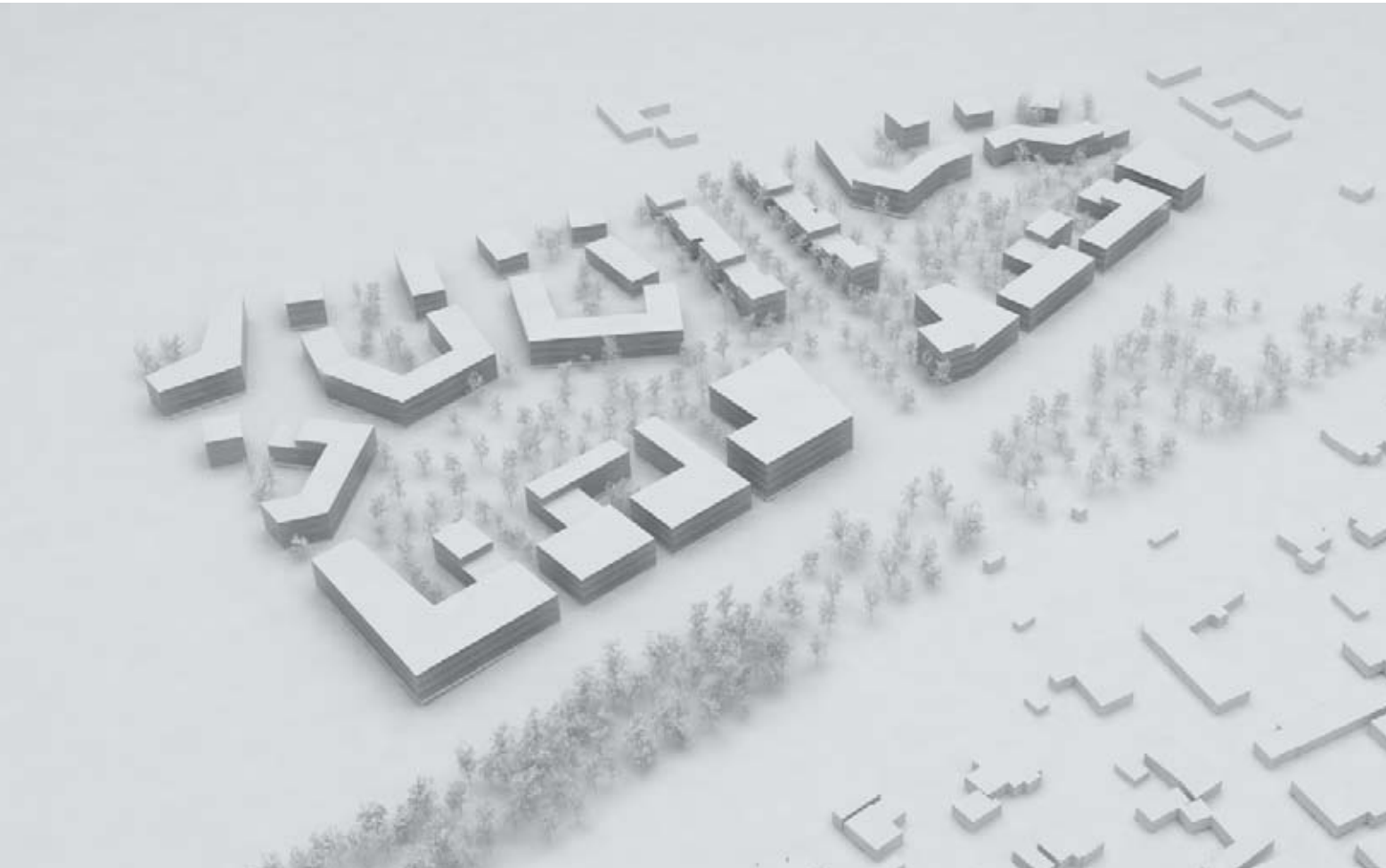


Rebild Kommune



**Støvring Ådale
Centerområde**

**RETNINGSLINJER
FOR
BYENS RUM**

COWI

Indhold

3	Introduktion
4	Udgangspunkt
8	Vision for bylivet i Støvring Ådale Centerområde
10	Byrumsbeskrivelser
26	Skitseprojekter
32	Koncepttegninger
36	Beplantning

Dette hæfte er udarbejdet af Rebild Kommune i samarbejde med

COWI

COWI A/S
Thulebakken 34
9000 Aalborg

Telefon 9936 7700
Telefax 9936 7701
www.cowi.dk

Dokumentnr.	P-72824-A-1_R1
Version	1
Udgivelsesdato	26. marts 2010

Udarbejdet	MRHE
Kontrolleret	CLTO
Godkendt	MRHE

Introduktion

Retningslinjer for byens rum - Kvalitetsplanen

Byrum er det centrale tema som vores byer bygges op omkring. Byrummet holder byen sammen og hvert eneste hus bliver berørt af det. Ofte bliver der investeret meget tid og mange ressourcer i at designe og indrette husene perfekt, mens de omgivende byrum ikke skænkes mange tanker og bliver til tilfældigt anlagte jordlodder.

Omvendt kan en tidlig stillingtagen til byrummenes sammenhæng og karakter være med til at styrke områdets identitet, attraktivitet og markedsværdi.

For den nye bydel Støvring Ådale er der udarbejdet de her præsenterede retningslinjer for byens rum med det hovedformål at sikre et attraktivt centerområde på alle niveauer.

Dette hæfte udgør et supplement til lokalplan "235 - Centerområde Støvring Ådale". Den har til formål at beskrive nogle på forhånd aftalte rammer, der gælder for hele området og alle parter. Planen skaber en sikkerhed i forhold til naboarealernes udtryk, og sikrer samme kvalitetsniveau igennem alle udviklingsetaper. Kvalitetsplanen skal inspirere og vejlede såvel de kommunale sagsbehandlere som investorer og byherrer igennem alle projektfaser.

Bylivet i dag

Ud over udtrykket er byrummets anvendelse også væsentlig at overveje på et tidligt tidspunkt. Nye ønsker og behov om tilgængelighed, fysisk aktivitet, spontan leg mv. gør, at byrummene benyttes til mere rekreative og sociale aktiviteter.

For centerområdet betyder det at det urbane byliv KONCENTRERES ét sted - på Ådalens Plads og i Byaksen - mens det rekreative byliv spredes ud til flere steder - plænerne, gårdrum, kiler, landskabet.

Visualisering af centerområdet set fra nordvest



Udgangspunkt

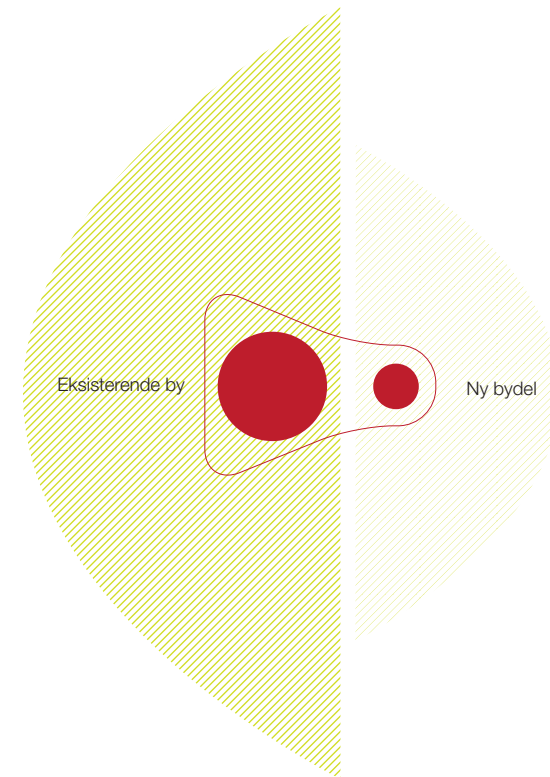
Centerområdet set i forhold til byens kontekst

Centerområdet ligger i tæt tilknytning til Jernbanegade, der med den nye bydel udbygges mod øst og tilføjer endnu et led til byens midte.

Det nye centerområde vil fra begyndelsen af dets udbygning fungere som et supplement til Støvrings eksisterende bymidte, og det vil ikke rumme nye detailhandelsfunktioner.

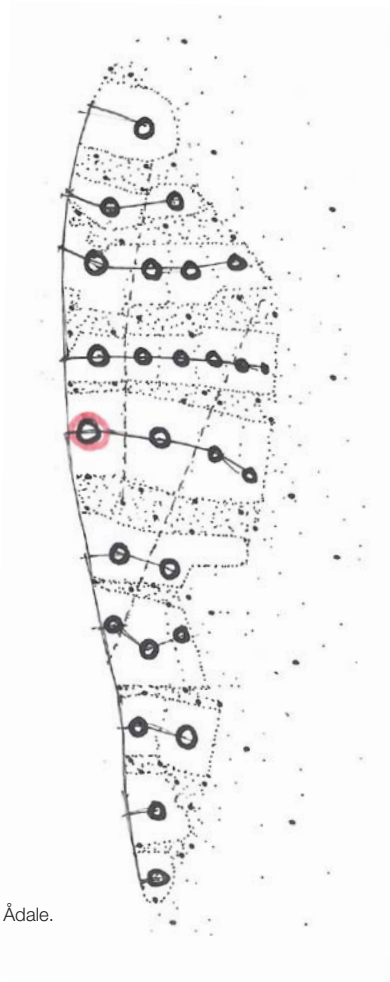
Derimod kan det danne rammen om servicefunktioner, kontorerhverv, liberal erhverv, mm. der efterspørges i den nye bydel.

Sammenhæng mellem det eksisterende bycenter og det nye centerområde.



Friarealer i den nye bydel

Byrummene i centerområdet er en integreret del i hele den nye bydels netværk af offentlige rum. Landskabet imellem byfingrene er ligeledes en del af dette netværk.



Principtegning af byrumsnetværket i Stovring Ådale.

Eksisterende by og det nye udviklingsområde Stovring Ådale øst for banelegemet.



Dispositionsplan

Som baggrund for lokalplanen og kvalitetsprogrammet er der udarbejdet en dispositionsplan for centerområdet, som er beskrevet nærmere i hæftet "Støvring Ådale Centerplan" fra juli 2009.

Dispositionsplanen er kendetegnet af en markant bystruktur, som skaber spændende rammer om bylivet. Muligheder og kvaliteter i byrummene beskrives nærmere i dette hæfte.

Forslag til dispositionsplan - planmodel A med hævet flade og belægningskifte i byaksen.



Fakta:

Bebyggelsesprocent: 90
 Områdestørrelse: 48.000 m²
 Etageareal boliger: 18.000 m²
 Antal boliger: 180 (1 bolig pr 100 m² i gennemsnit)
 Etageareal kontor, service, m.fl.: 25.000 m²
 P-krav boliger: ca. 270 p-pladser (1,5 pr bolig)
 P-krav kontor: ca. 500 p-pladser (1 pr 50 m²)





Visualisering af dispositionsplanen set fra luften mod nordøst.

Set ind over stationsområdet mod øst.



Kig hen over stationsområdet ind mod 'Byaksen'.



Kig mod nord hen over 'Nordplænen'.

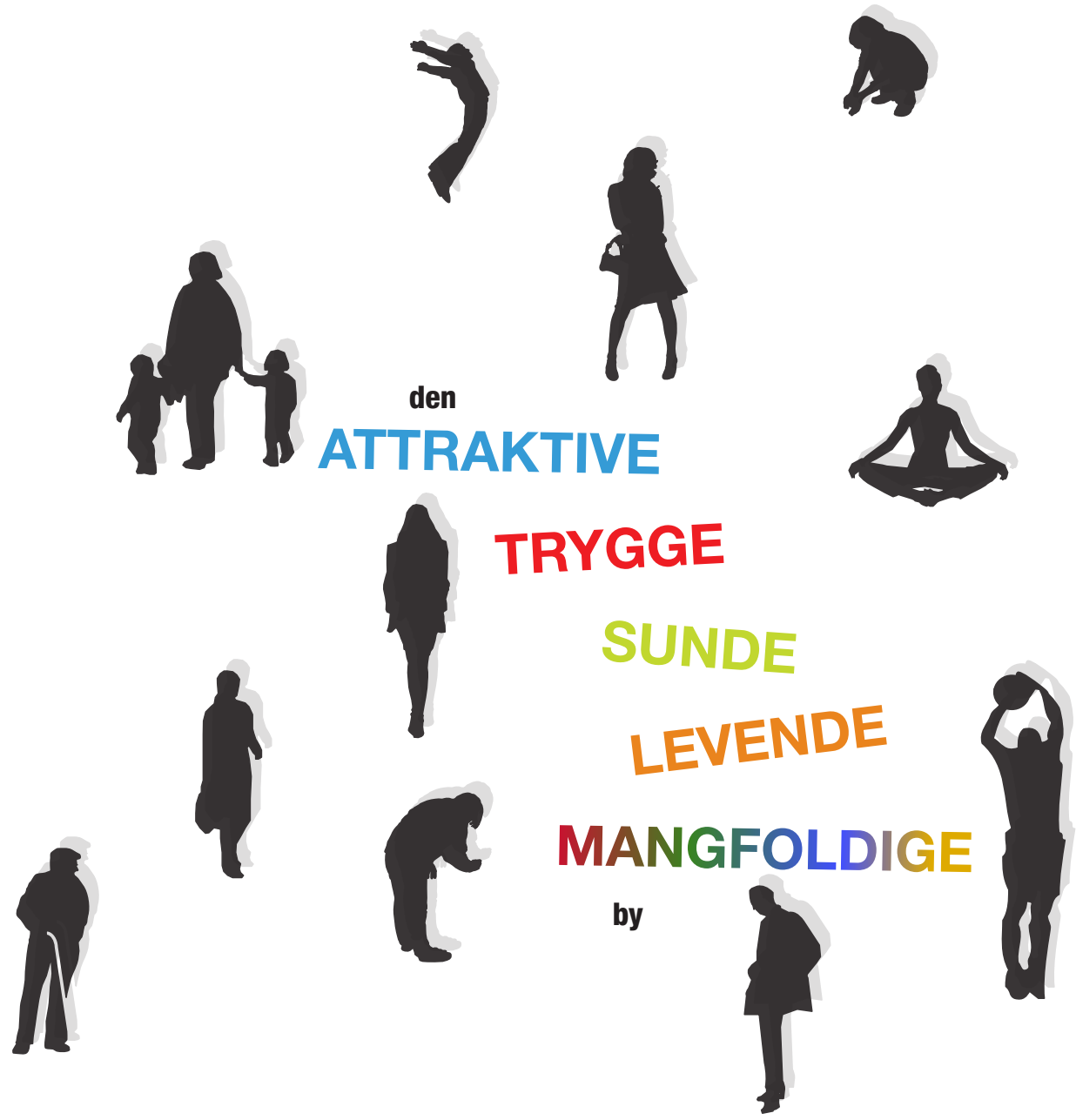


Vision for bylivet i Støvring Ådale Centerområde

Følgende overordnede målsætninger skal sikre et mangfoldigt byliv i Støvring Ådales nye centerområde.

Målet er:

- >>> **AT SKABE EN ATTRAKTIV, TRYK, SUND OG LEVENDE BYDEL**
- >>> **AT SKABE ET SAMMENHÆNGENDE BYRUMSNETVÆRK, DER KOBLE SAMMENHÆNGE I SELVE CENTEROMRÅDET, I DEN NYE BYDEL OG I DEN EKSISTERENDE BY**
- >>> **AT SKABE IDENTITET OG VARIERENDE OPLEVELSER**
- >>> **AT BYRUMMET SKAL HENVENDE SIG TIL OG VÆRE TILGÆNGELIGT FOR ALLE BORGERE I STØVRING**
- >>> **AT BYRUMMET FORHOLDER SIG TIL DEN MENNESKELIGE SKALA**



den
ATTRAKTIVE

TRYGGE

SUNDE

LEVENDE

MANGFOLDIGE

by

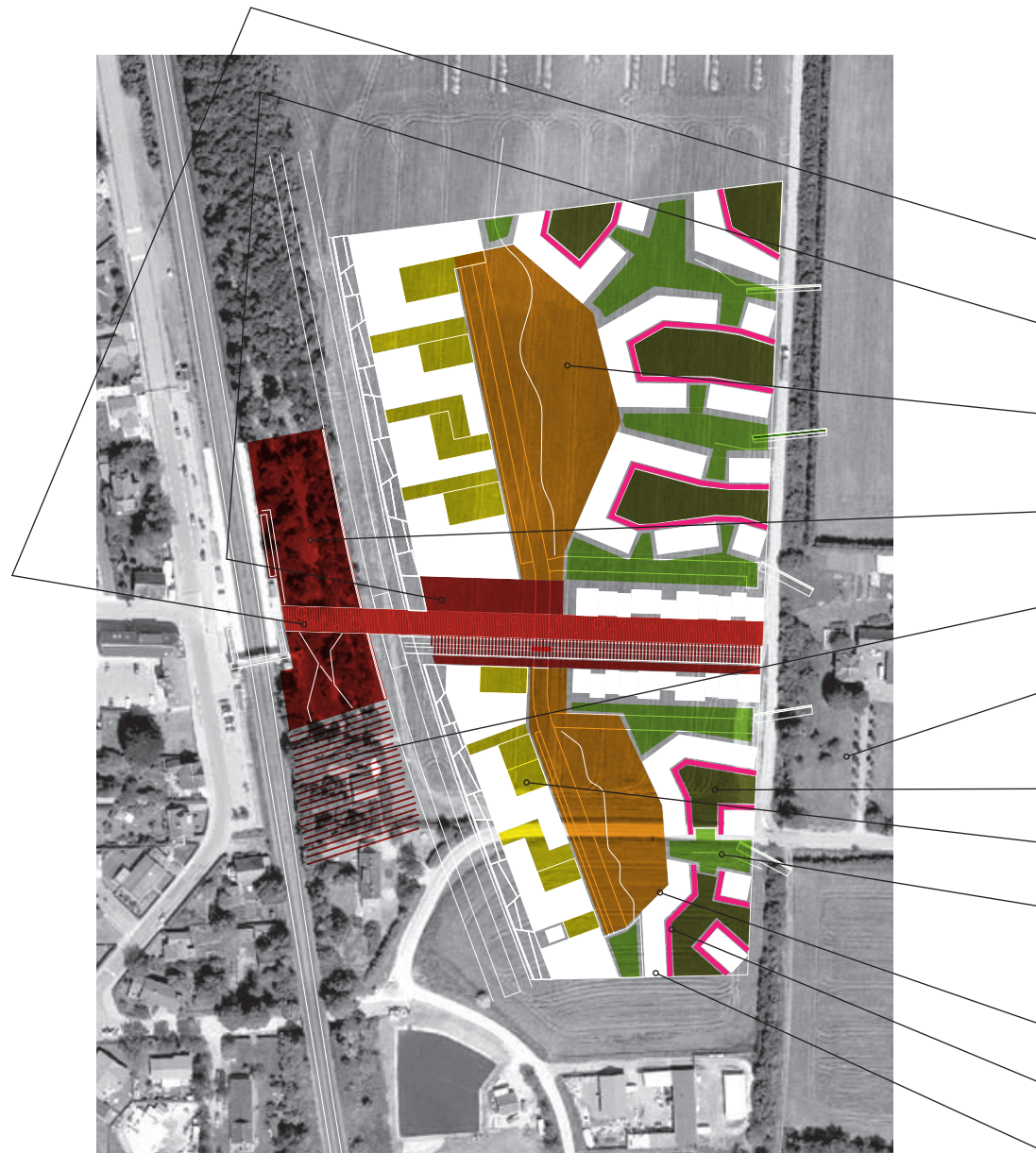
Byrumsbeskrivelser

Byrumskarakter

Målet er at skabe et sammenhængende netværk af byrum med selvstændige profiler, der supplerer hinanden i karakter og funktion. Dette kan skabe en høj grad af mangfoldighed i oplevelsen af byrummene.

Alle byrum skal derfor kunne beskrives med en bestemt karakter. Der differentieres i tre forskellige grader af offentlighed: offentligt, halvoffentligt og privat.

Offentlige byrum henvender sig til alle og er frit tilgængeligt for alle. Halvoffentlige byrum henvender sig til en bestemt gruppe, men er i princippet tilgængelige for alle. Private friarealer henvender sig til den enkelte beboer og er kun tilgængelige for ham og hans gæster.



<i>Byrum</i>	<i>Karakter - helhedsindtryk</i>	<i>Funktion</i>
OFFENTLIGT		
Byaksen	urban	ankomst, byentré
Ådalens plads	urban	bymidte, mødested for bydelen
Plæne	park, "grøn lunge"	orientering, ophold og leg i kvarteret
Lysning	kultiveret natur	visuel forbindelse
Naturparkeringsplads	kultiveret natur	parkering
Landskabsrum	natur	rekreation
HALVOFFENTLIGT		
Gårdrum	grøn, plejet	luft, lys, ophold og leg i nærområde
Indgangsparti	repræsentativ	adgang til centerfunktioner
Grøn kile	overgang fra natur til park	adgang til bolig
PRIVAT		
Forhave	individuel, grønt præg	afstandszone, privat ophold
Baghave	individuel	privat ophold
Tagterrace, altan	individuel	privat ophold



Rumlige sammenhænge

Helhedsoplevelsen dannes gennem et SAMMENHÆNGENDE netværk af offentlige byrum, der leder den besøgende rundt i Støvring Ådale.






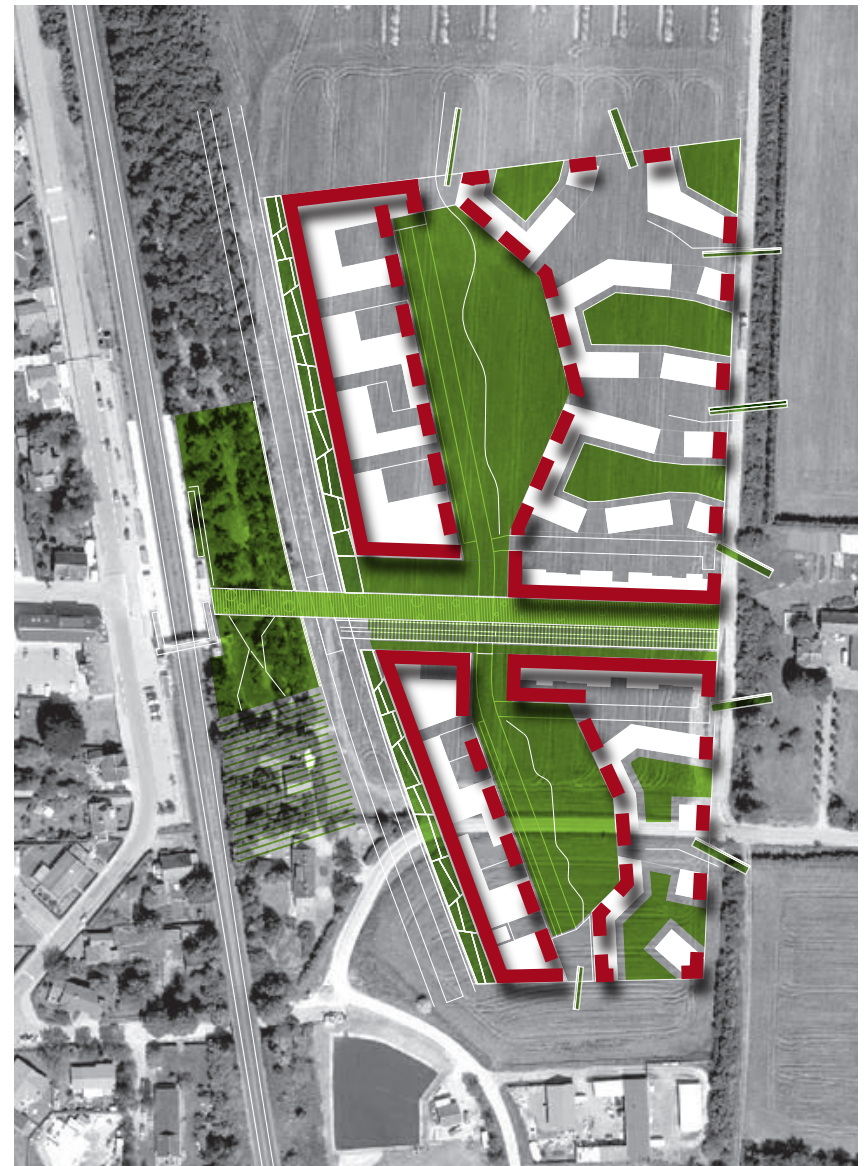
Rumkanter

Bygningerne danner, definerer og former det tilgrænsende byrum. Facadehøjden og facadeudtrykket er afgørende for, hvordan byrummet opfattes - åbent eller lukket, fælles eller privat, urbant, grønt mm.

Åbninger i facaden aflæses som grænser, indgange eller overgange til det næste byrum.

For at sikre en god orientering og bymæssig læsbarhed samt en god kontakt til det omkringliggende landskab, arbejdes der med tre forskellige intensiteter af rumkanter fra en sluttet til en åben facade.

sluttet facade ... 
 semi-sluttet facade ... 
 åben facade ... 



Visuelle forbindelser

Der arbejdes med et sammenhængende netværk af visuelle og fysiske forbindelser. Disse leder den besøgende igennem området og skaber løbende nye oplevelser (serial visions), samtidig med at de gør orienteringen i området let og overskuelig.

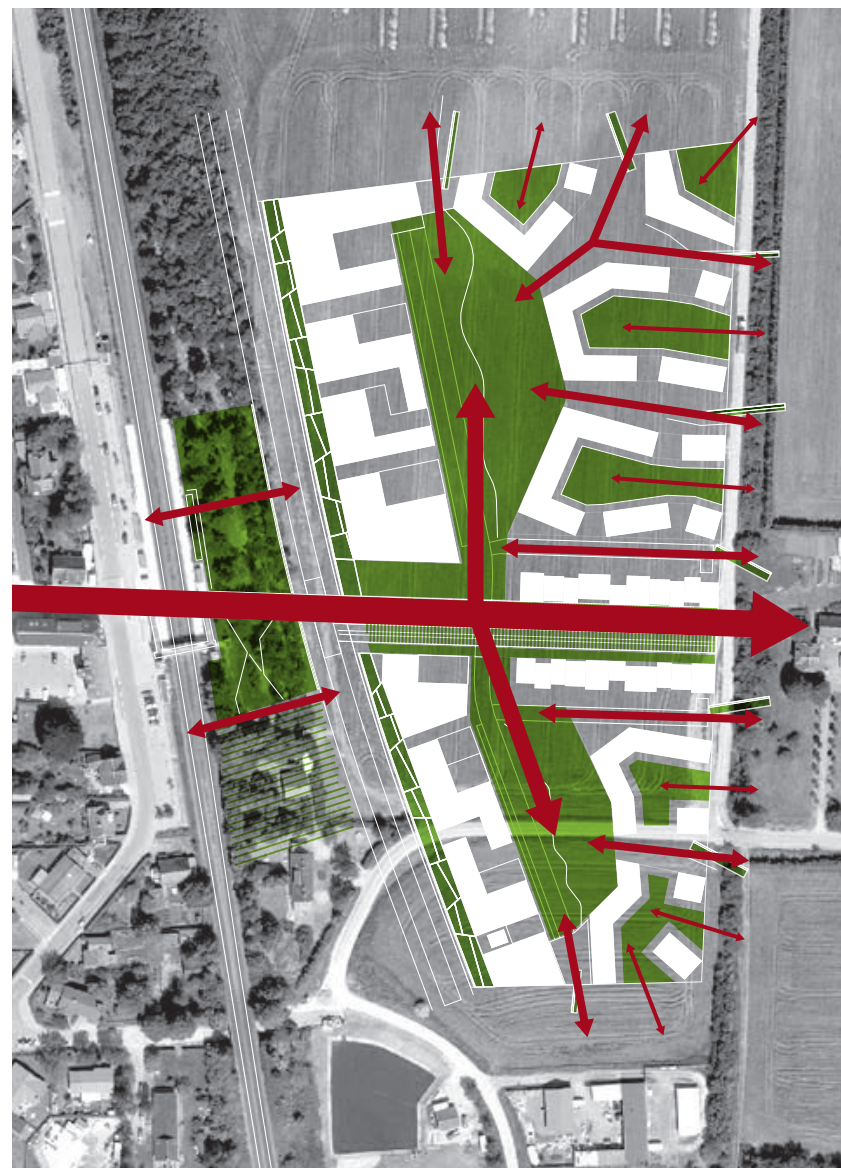
Byaksen er anlagt i forlængelse af Jernbanegade og er den overordnede sigtelinje, der skaber sammenhæng mellem den eksisterende by og den nye bydel.

Bevæger man sig fra Byaksen ind i plænerne, oplever man først det indrammede kig, som senere åbner sig til hele byrummet.

Fra plænerne er der udsigtsmuligheder ud i landskabet og omvendt.

Fra de halvoffentlige gårdrum er der ligeledes en direkte kontakt til det tilgrænsende landskab.

Lysningen og den grønne parkeringsplads fremstår som et grønt område, hvor de eksisterende, højt opstammede træer tillader frit udsyn på tværs.



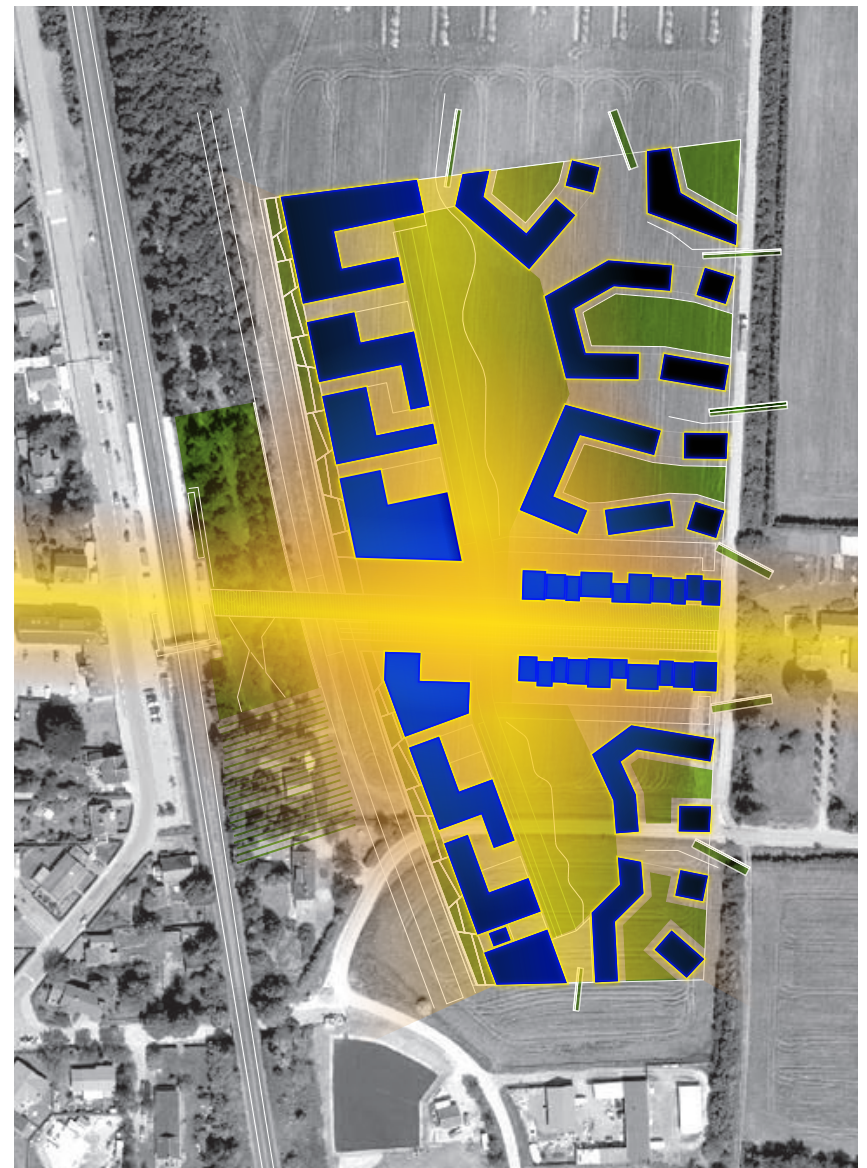
Tryghed, belysning

Byrummenes karakter skal også kunne opleves i mørke. Dette kan understøttes gennem en belysning, hvor intensiteten er højest omkring byaksen og aftager indad i bebyggelsen.

Stier og veje skal oplyses hen over hele deres strækning. Bygningerne er med til at illuminere de tilstødende byrum, når der er tændt lys indendøre.


En tilstrækkelig belysning skal bidrage til, at det er trygt at færdes i området.


Samtidigt bidrager tætheden af området til en høj grad af passiv overvågning som fremmer trygheden. Dette understøttes desuden af den intensive kontakt mellem den enkelte bolig og klart definerede byrum.



Ankomst

Figuren viser lokaliseringen af de primære ankomstpunkter til de store offentlige byrum med en cirkel. Pilene viser de primære ankomstpunkter til centerområdet.

ankomst til et stort byrum ... 

ankomst til centerområdet ... 



Opmærksomhedspunkter

De markerede facadestrækninger kræver en særlig arkitektonisk bearbejdning af hensyn til den ønskede portvirkning.



Parkering

Biler anses som en naturlig del af bybilledet - dog skal byrummet IKKE være domineret af bilerne. Der er udarbejdet tre modeller til parkeringsløsninger, der tilgodeser dette krav.

For en nærmere specifikation indeholder bilag 2 en overslagsberegning af de enkelte modeller.

Adgange til de enkelte parkeringskældre skal placeres strategisk, så de ligger optimalt i henhold til de tilknyttede boliger / kontorer.

Parkeringskældre er fremhævet med gul farve, overfladeparkering med blå farve og parkeringshuse med en rød stiplede linje.

Det forslås at ansætte og beboere i området benytter p-kældre mens overfladeparkering tænkes at være forbeholdt besøgende bilister.

MODEL 1

Modellen søger at reducere antallet af parkeringskældre. De to nordligst beliggende boligkarreer benytter parkeringskælderen ved den sydlige boligkarre. Denne kælder udnytter hele karreens grundareal. Ligeledes benytter flekshusbebyggelsen p-kældre fra de boligkarreer, der ligger hhv. mod nord og syd.

Denne model er anvendt på illustrationerne i denne byrumsplan.

MODEL 2

Modellen er mere fleksibel med hensyn til etapeudviklingen, idet hver boligkarre får sin egen kælder. Denne løsning kræver flere nedkørsler til de pågældende p-kældre.

MODEL 3

Modellen viser konsekvenserne af etablering af et parkeringshus hhv. i den nordlige og sydlige del. Der er tale om mindre parkeringshuse i tre etager, hvor det anlægsøkonomisk er lidt dyrere per parkeringsplads end ved et større parkeringshus.

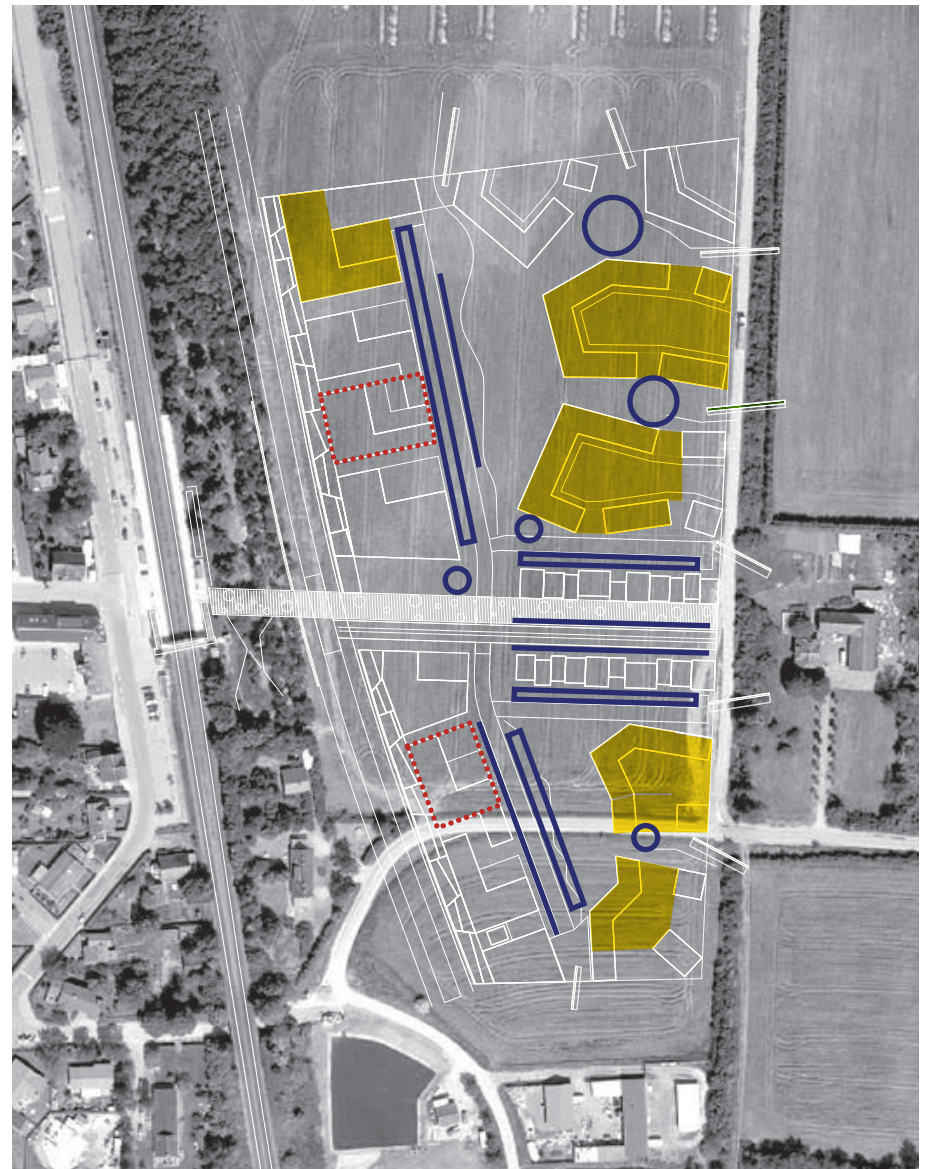
Model 1



Model 2



Model 3



Korte fysiske forbindelser

Den høje tæthed i centerområdet skaber en kompakt bydel. Dette gør det muligt for en beboer i områdets nordligste eller sydligste del at nå frem til stationen på kun 3 til 4 minutter *. Byrummet indrettes dog således, at man i stedet for den direkte vej ...

A ● —————> ● B

... kan vælge en omvej med en mere varieret oplevelse gennem forskellige byrum.

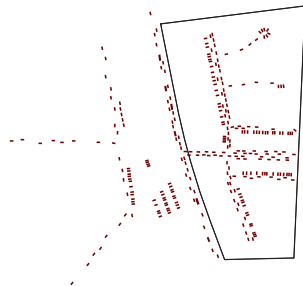
A ● ————> ● B

*... hastighed til fods i gennemsnit 5 km/t
svarende til 1,4 m/sec
(=ca. 85m/1min, 170m/2min, 255m /3min)

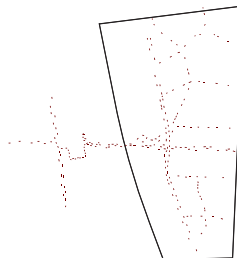
Byrummene inviterer til at blive brugt til spontane fysiske aktiviteter, leg, ophold eller som mødested.



Flowdiagram biltrafik



Flowdiagram cykeltrafik



Flowdiagram gående

Flow

Spredning og KONCENTRATION af "menneskeflow"

Diagrammet viser, hvordan fodgængere principielt forventes at færdes i den nye bydel. "Flowet" vil være intensiveret omkring byaksen og indgangene til plænerne, da bebyggelsestætheden er højest her. Bylivet er her mest urbant.

Fra plænerne spreder flowet sig ud i det mere åbne rum og herfra videre til de tilgrænsende byrum. Bylivet er her mere rekreativt / langsommere.

Dette princip gælder i princippet også for cyklister og bilister jf. ovenstående ikoner.



Vand i byen

Det er målet at etablere store regnvandsbassiner med flade skråninger i området, der skaber en rekreativ karakter og som ikke kræver indhegning. Det anbefales at lade dele af bassinerne stå med permanent vandspejl. Der kan arbejdes med kanaler, som binder de enkelte bassiner sammen, og leder vandet hen mod bassinerne.

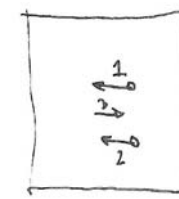
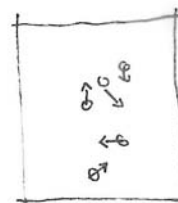
Vand anses som en stor kvalitet i byrummet, idet det giver nye synsindtryk og bidrager til en mangfoldig anvendelse af bydelen.

I det videre forløb skal det afklares om den nye bebyggelse i området kræver en udvidelse af regnvandsbassinet syd for området. Det skal ligeledes undersøges om bassinet kan aflastes ved lokal nedsivning. Ved at etablere enkelte lave bassiner i lokalområdet der

fyldes i regnvejre og tømmes langsomt, opnås der en "tidsgevinst" pga. den lokale nedsivning af regnvandet.



Fem forskellige principdiagrammer for hvordan området kunne udvikles. Modellerne er beskrevet nærmere i et særskilt notat der hedder: "Bilag 4 - Modeller for etapeudvikling".



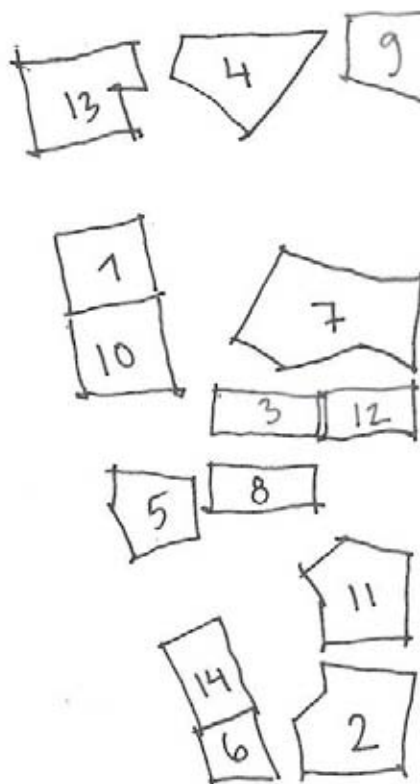
Byrum i etaper

Bydelen og centerområdet vil gennemgå en udvikling i etaper, efterhånden som bebyggelser og byrum opføres og tages i brug.

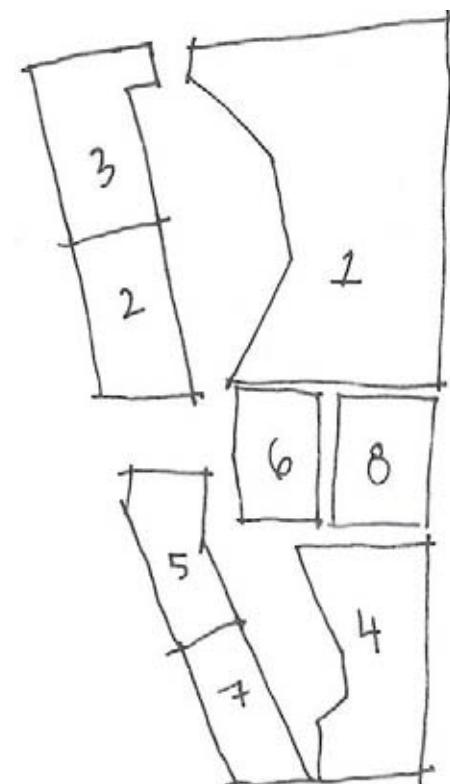
Den nye bydel Støvring Ådale vil gennemgå en etapevis udbygning med skiftende og voksende behov for centerfunktioner og for egnede byrum til en række aktiviteter.

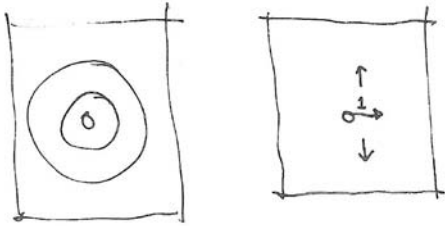
Først når man bor i et afsluttet byrum føler man sig hjemme og endeligt etableret. Målsætningen er derfor hurtigst muligt at etablere de enkelte delbyrum.

Model 1
"Tilfældig udbygning"

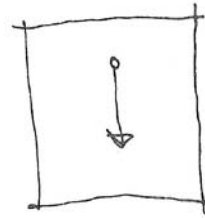


Model 2
"Nordplænen - Sydplænen - Byaksen"

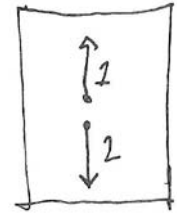




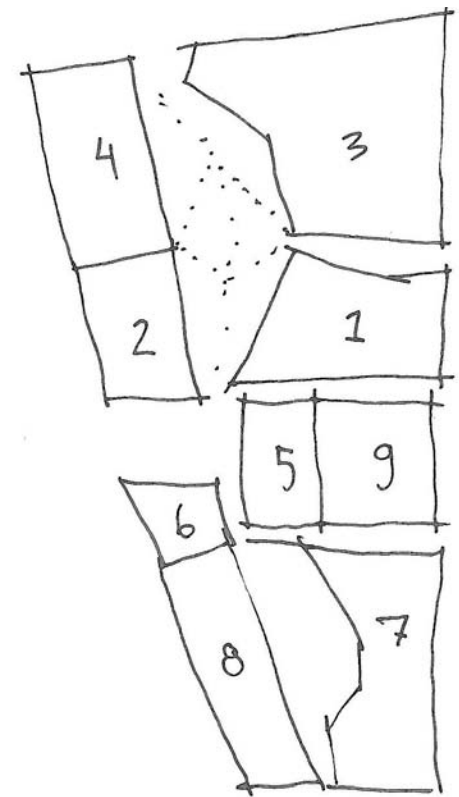
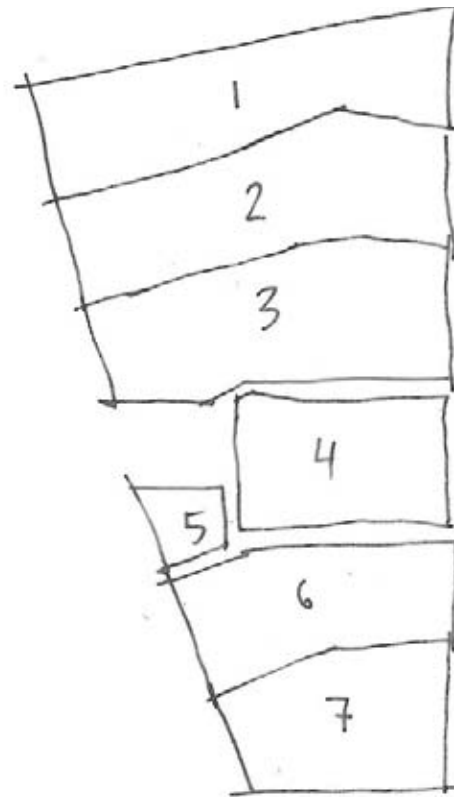
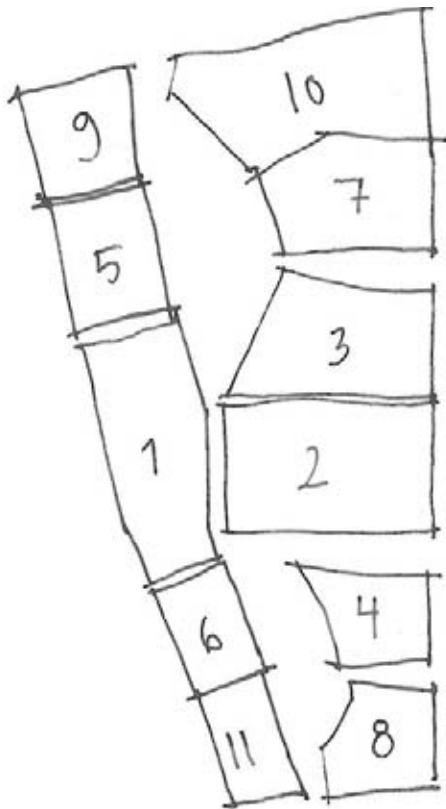
Model 3
"Koncentrisk fra Byaksen"



Model 4
"Fra nord mod syd"



Model 5
"Nord - center - syd"

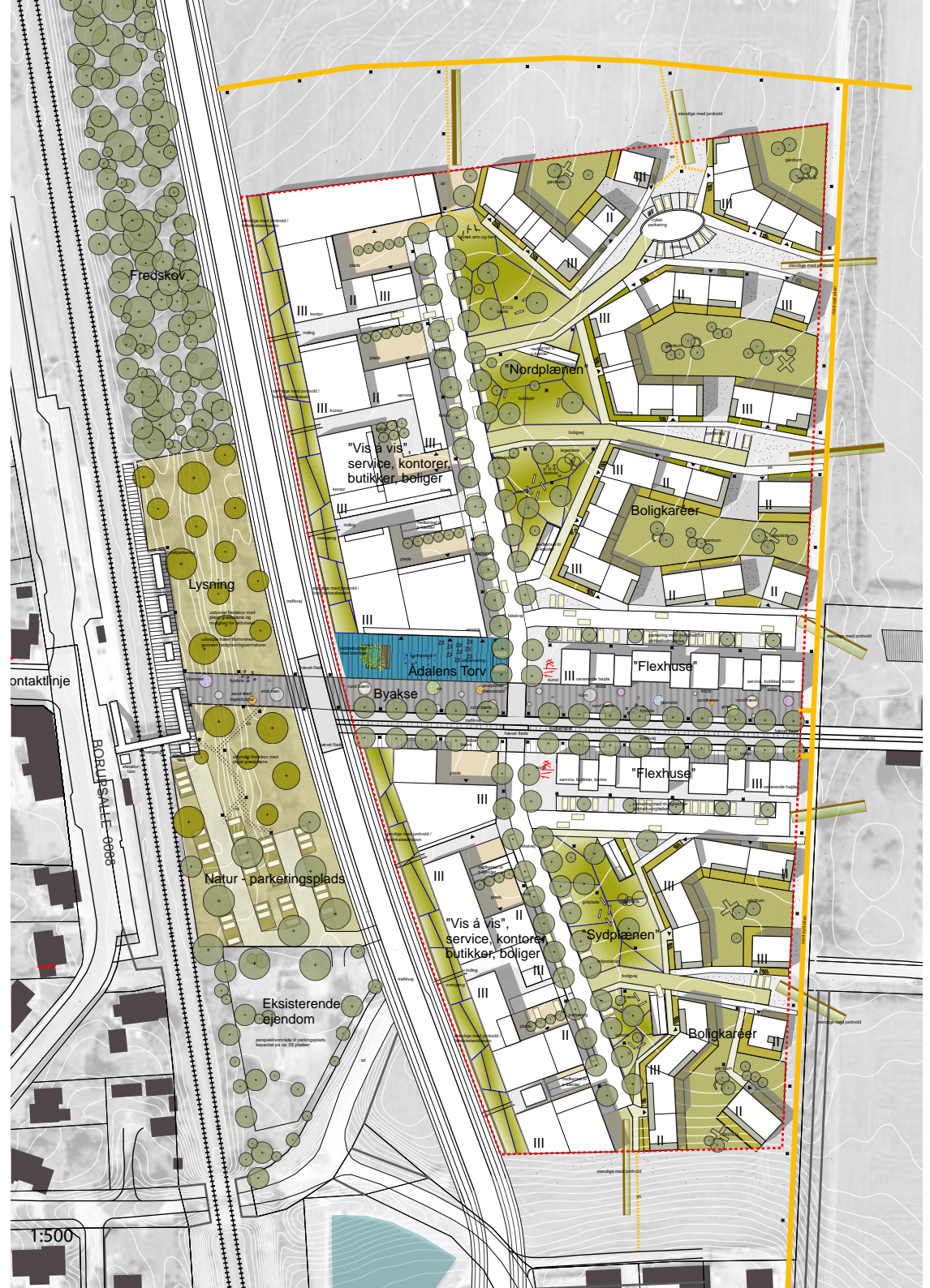


Skitseprojekter

I dette afsnit vises der skitseprojekter for de største offentlige byrum, som viser, hvordan intentionerne kan udmøntes.

Følgende byrum beskrives nærmere:

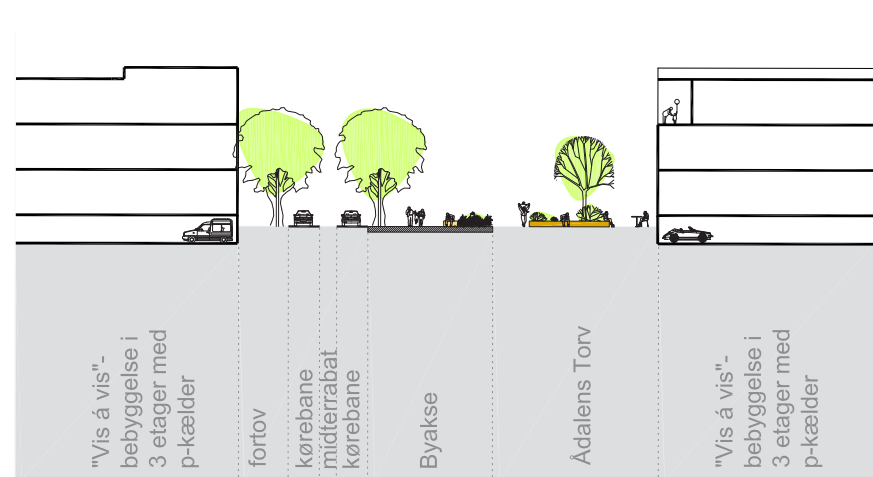
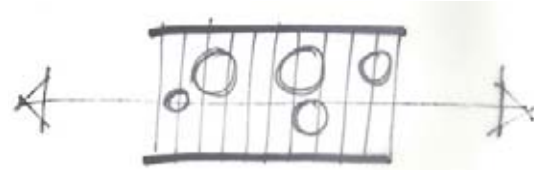
- Byaksen og Ådalens Torv
- Nordplænen og Sydplænen
- Lysningen og Naturparkeringspladsen



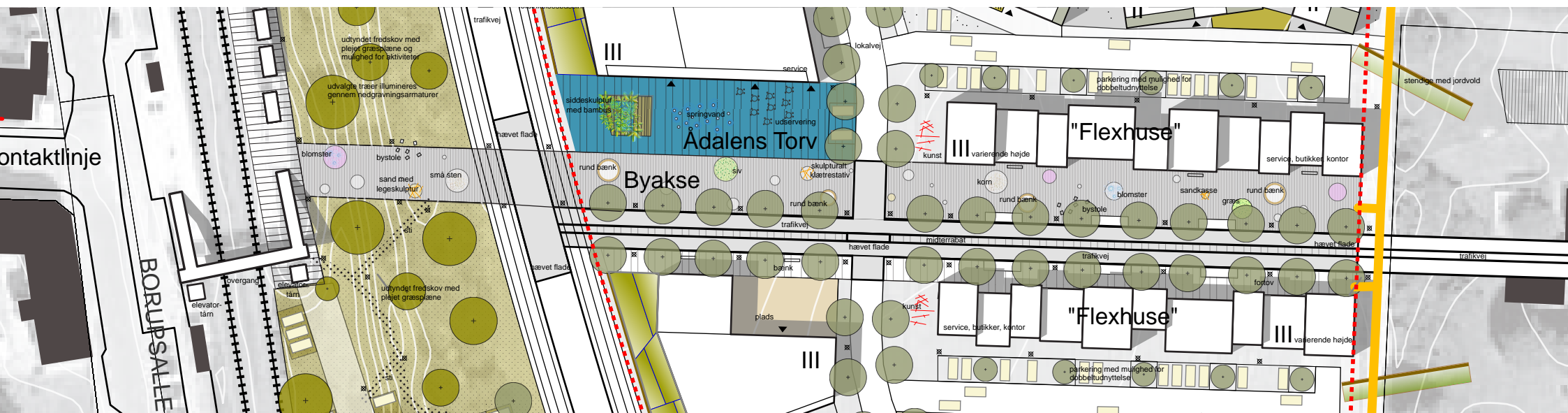
Illustrationsplanen der viser hele centerområdet.

Byaksen og Ådalens Torv

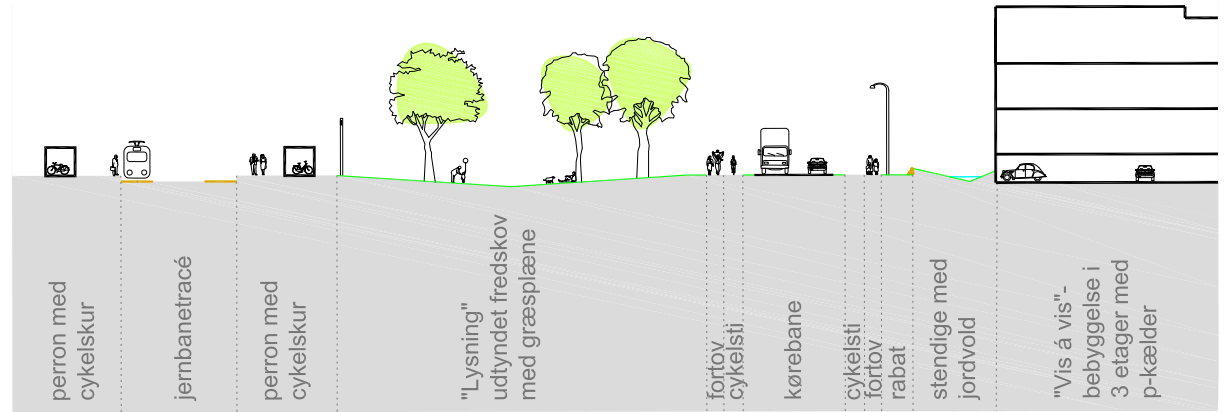
Ankomst og bevægelse i det klart definerede, urbane byrum



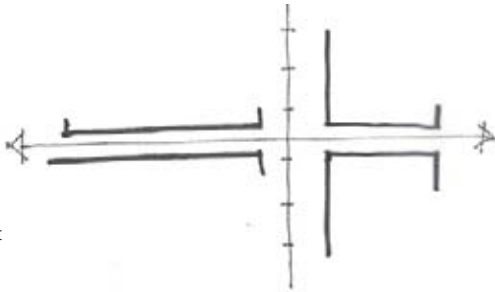
Referencfotos



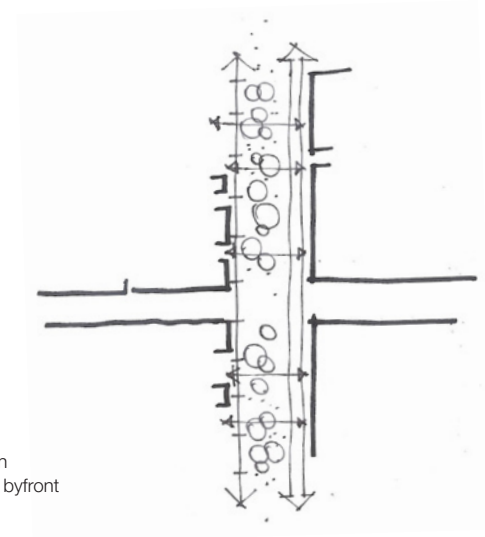
Lysningen og naturparkeringspladsen



Bevægelse igennem byrummet



Visuel sammenhæng mellem den eksisterende byfront og den nye byfront



Koncepttegninger

I dette afsnit vises der anbefalinger til, hvordan de øvrige byrum kan indrettes.

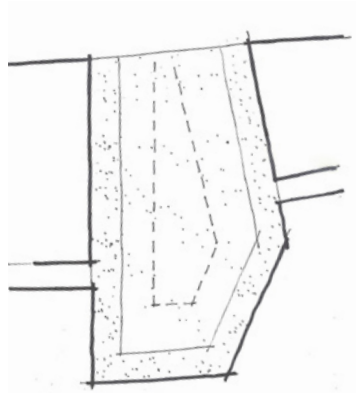
Gårdrum tilknyttet boligkarreer

Gårdrummene skal kunne imødekomme ønsket om mere individualitet og omgivelser tilpasset den enkelte brugergruppe.

Det forslås at dele gårdrummene op i tre zoner. Tættest på bebyggelsen kan der etableres baghaver med terrasser, mens træer søges placeret centralt og i mindre grupper. Zonen imellem skal overvejende fremstå som græsplæne. Steder for ophold og leg mm. kan placeres frit.



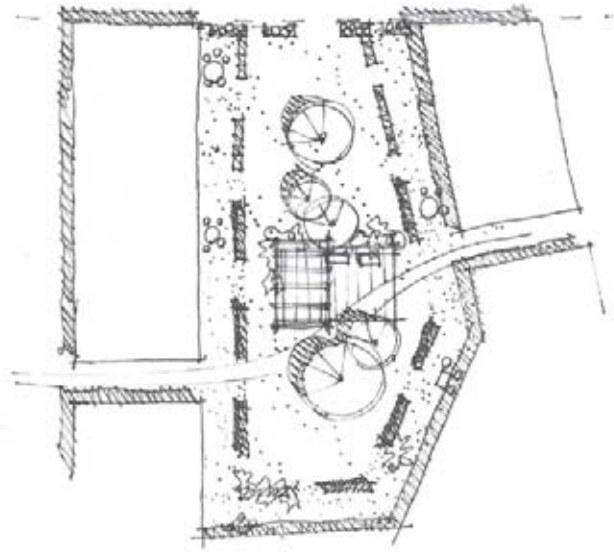
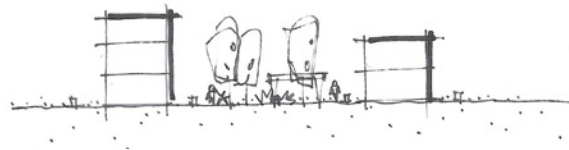
Princip for opdeling i zoner



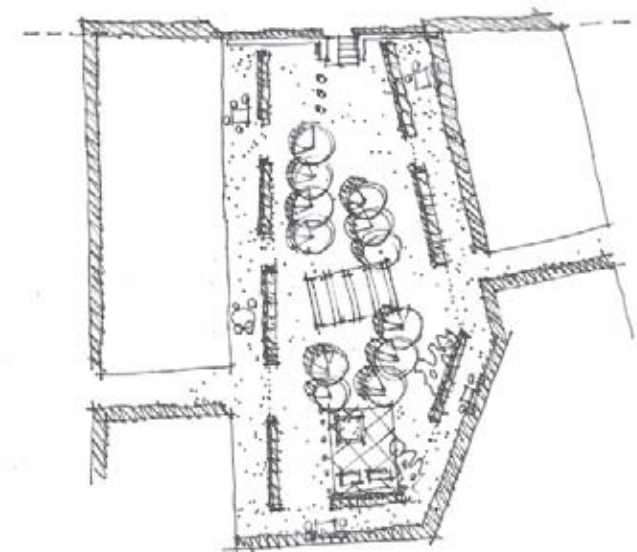
Referencefotos



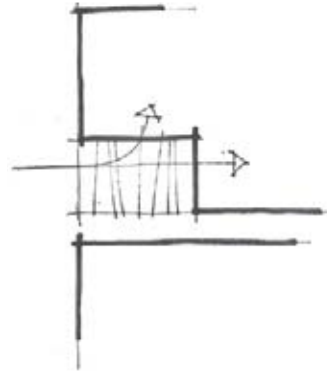
Principsnit og indretningsforslag til gårdrum uden parkeringskælder



Principsnit og indretningsforslag til gårdrum med parkeringskælder



Ankomst og bevægelse
igennem byrummet

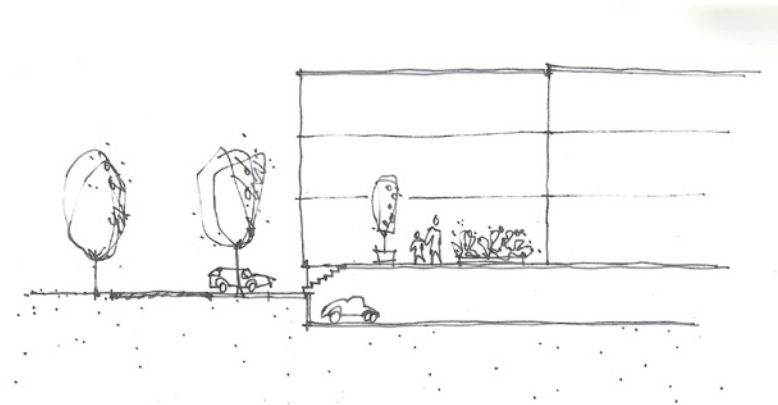


Gårdrum tilknyttet kontorbebyggelse

Disse gårdrum forventes at blive brugt til mere repræsentative formål, hvor den enkelte virksomhed kan byde besøgende velkommen.

Gårdrummene skal kunne imødekomme ønsket om individualitet.

Principsnit og indretningsforslag



Referencefotos



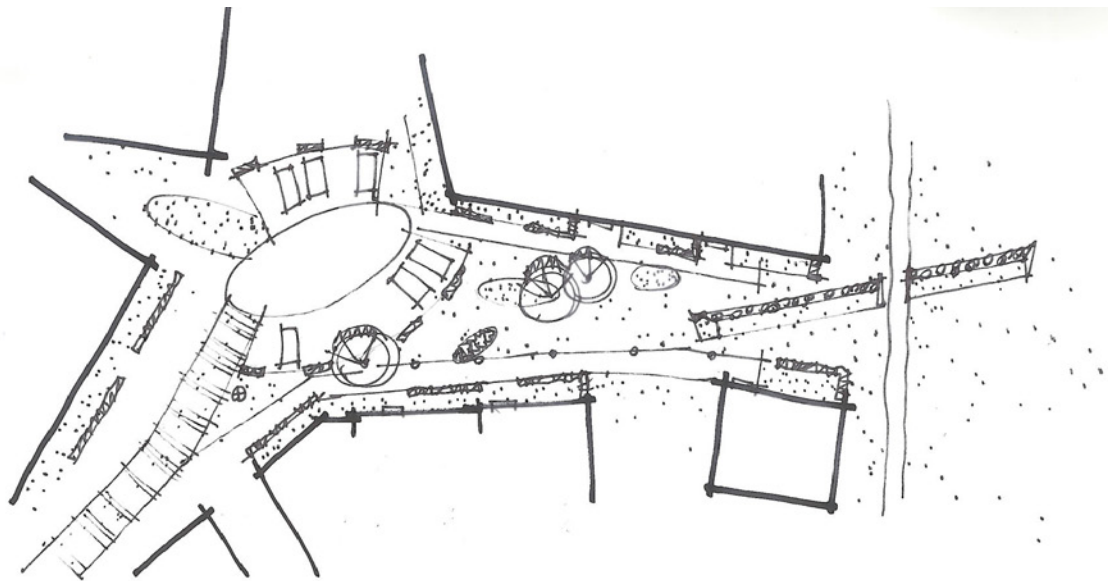
Grønne kiler

Disse byrum danner overgangszonen fra naturkarakteren til parkkarakteren. Kilerne tjener også som adgangszoner til boligerne. Der kan arbejdes med kontrasten mellem det ikke plejede og det plejede.

Referencefotos



Indretningsforslag



Stendigerne med jordvolde som landskabsselement



De følgende to landskabsselementer er en del af det overordnede koncept omkring fortet og landskabet som er beskrevet nærmere i hæftet "Støvring Ådale Centerplan" fra juli 2009.

Stendigerne med jordvolde som landskabsselement

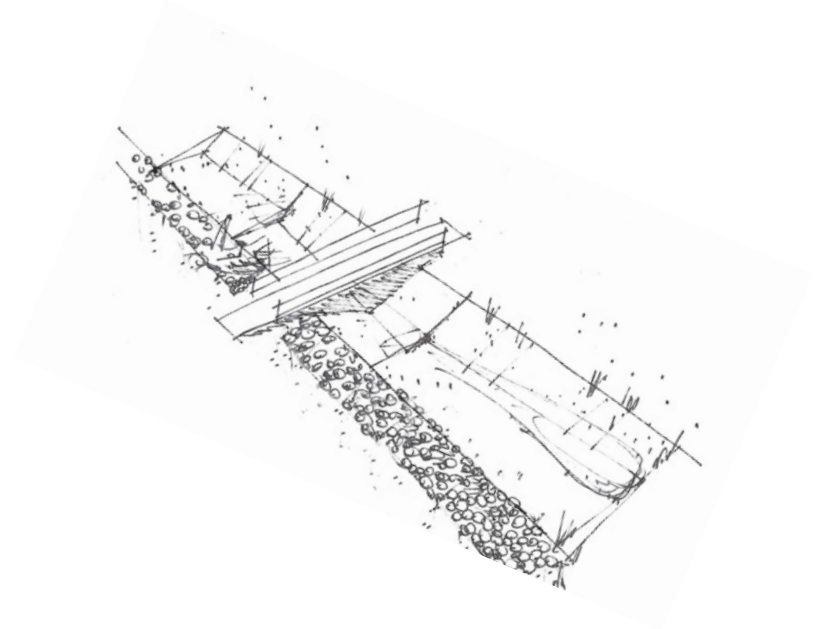
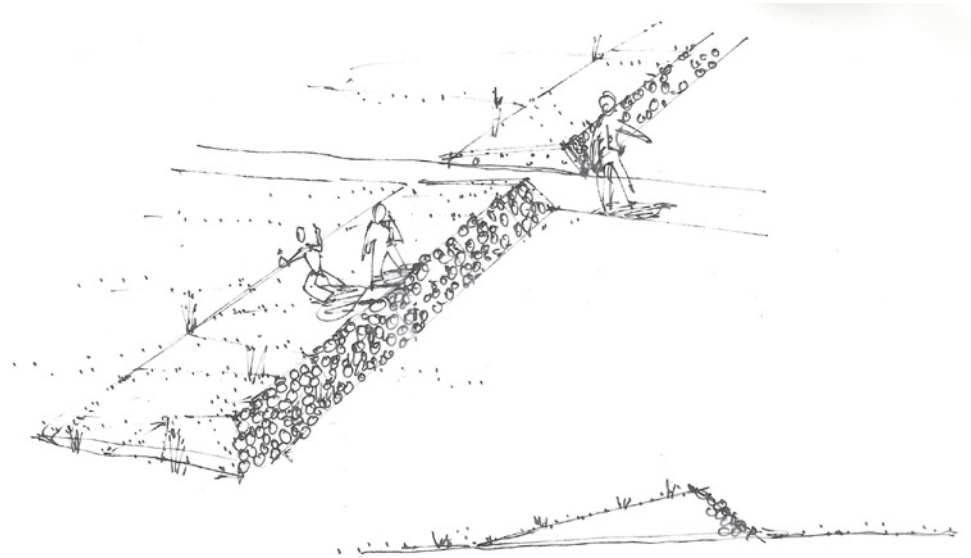
Dette element skal skabe identitet og kan anvendes til ophold, leg, mm.

Landskabsselement langs forbindelsesvejen til regnvandshåndtering

Dette element ligger i et område, hvor der ikke er så meget aktivitet. Der etableres to mindre jordvolde med en grøft herimellem, som danner et landskabeligt element, der forsinker og bortleder regnvandet fra kontorbebyggelserne. Jordvolden mod fordelingsvejen afgrænses med et stendige.



Grøft imellem begrønnede jordvolde langs forbindelsesvejen som et aktivt regnvandshåndteringsselement



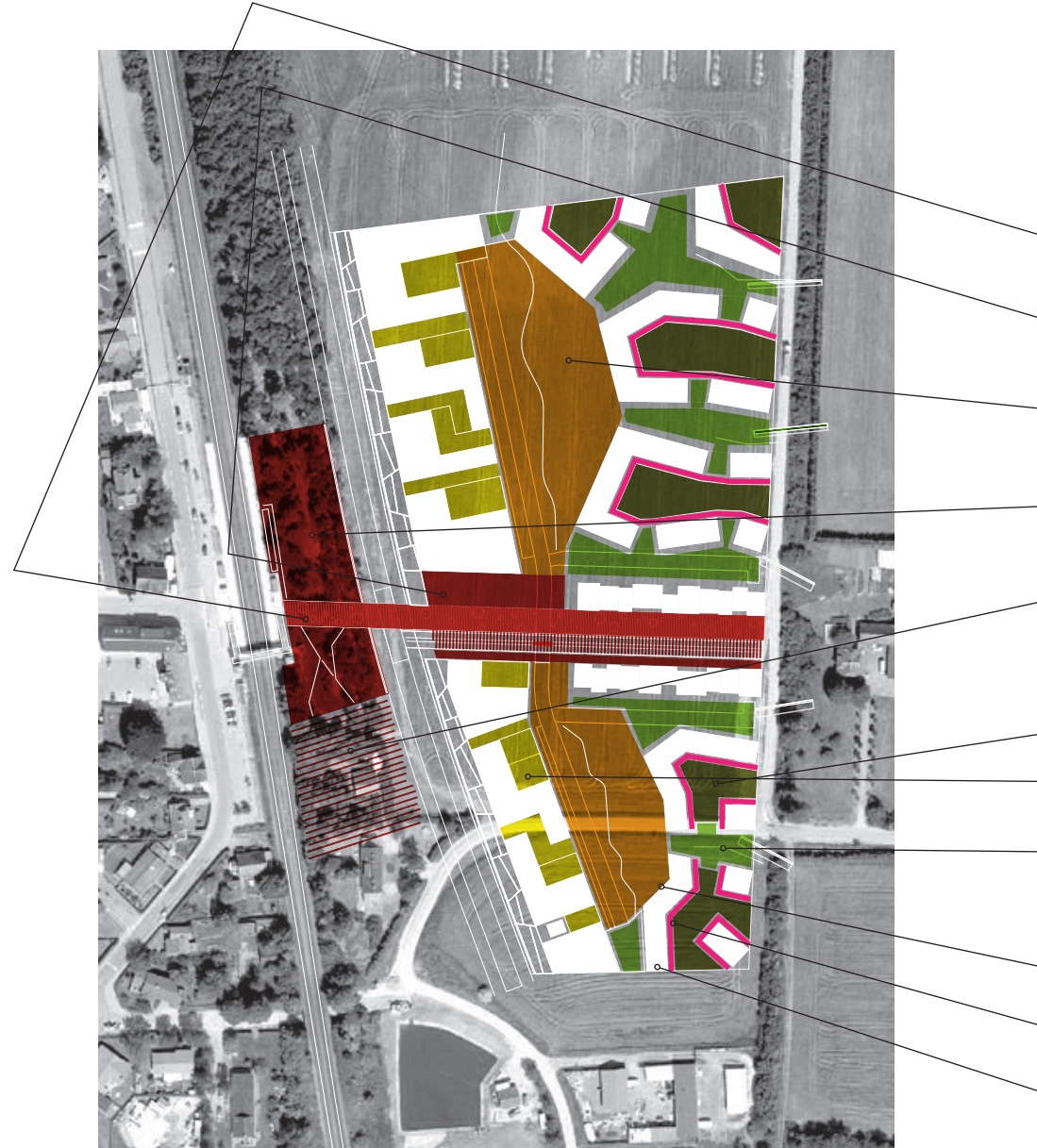
Beplantning

Generelt

I dette afsnit beskrives hvilken grøn karakter de forskellige byrum skal have, og der gives forslag til, hvilke plantearter der kan anvendes i de offentlige byrum.

Generelt kan bebyggelsens femte facade - taget- også have en et grønt udtryk. Grønne tage kan anlægges med intensiv eller ekstensiv beplantning.

De her viste plantearter angiver en mulighed for at udmønte den ønskede karakter i det pågældende byrum og er dermed kun vejledende.



Byrum

Grøn karakter

OFFENTLIGT

37

Byaksen

linear - træer plantet i række, opstammede træer med tæt krone, punktvis lave planter

Ådalens plads

urban - mindre bytræer som for eksempel japansk kirsebær, lav beplantning giver stemning

Plæne

park, åbne lange kig, rekreative oplevelser, gode opholdsmuligheder, regnvandsforsinkelse, opstammede træer, stauder, græsser, allé langs lokalvej

Lysning

opryddet fredskov, naturpræget, visuel forbindelse med kig igennem, højt opstammede træer, lav bundbeplantning med græsser

Naturparkeringsplads

samme som Lysning men med befæstede kørearealer og parkeringsbåse i fx. græsarmring, bark, stampet grus, eller lignende

HALVOFFENTLIGT

Gårdrum

grøn, højt plejeniveau, anlagt delvist på parkeringskælder, åben - kontakt til landskabet, åben beplantning, træer, buske, hæk, græsser, stauder

Indgangsparti

repræsentativ med grønt præg, fast belægning, beplantning som repræsentativt "inventar"

Kile

overgang fra natur til park, græsser, kanaler til regnvand, ingen træer

PRIVAT

Forhave

grøn individuelt præg, ingen træer, afgrænses med hæk eller lav mur

Baghave

individuelt præg, ingen træer, afgrænses med hæk

Tagterrasse

individuel

Byaksen

Allétræer

Til allé beplantning på Byaksen vælges et "rent" og enkelt bytræ, der kan leve op til det ønskede urbane udtryk.

Kejserlind (*Tilia Europaea*), er et mellemstort, opretvoksende træ 15-20m. Det er regelmæssigt i sin struktur og er samtidig robust og hårdført. Træet står i efteråret med fine, gule høstfarver. Som alternativ kan der vælges Spidsløn (*acer Platanoides*). Den egner sig ligeledes som allétræ, men er et væsentligt større træ, da den bliver op til 30m. Som ældre bliver kronen mere bred og kuplet. Den har, ligesom kejserlinden, lysende gule høstfarver.

Græsser

Som modspil til de enkle træer tilplan-tes de cirkelformede huller i belægningen med forskellige græsser. Det vil give et interessant og varieret udtryk med græsser, der "springer op" af belægningen. Herunder foreslås fire forskellige staudegræsser, der er forskellige i deres form, farve og udtryk, men som

Kejserlind



alligevel vil være harmoniske sammen, da de komplementerer hinanden godt.

Sølvaks (*Stipa calamagrostis*)

Sølvaks er en ca. 1 m høj, tueformet græs med smalle, grønne blade. I juni fremkommer elegante, sølvagtige overhængende blomsteraks, der gør planten dekorativ langt hen på vinteren. Sølvaks tager sig bedst ud som solitær eller i mindre grupper med luft

imellem, så den oprette form kommer til sin ret. Sølvaks trives bedst i sol til halvskygge. Den skal klippes ned i foråret.

Pampas græs (*Cortaderia selloana*)

Pampas græs er græssernes konge, en stor og kraftig græs, der er spændende og smuk fra eftersommer til vinter. Pampasgræs er en kraftigt voksende tue med lange smalle, overhængende,

Spidsløn



blågrønne blade. Den bliver omkring 1 m høj. I august – september blomstrer den med små blomster samlet i store fjerlignende aks. Disse lyse aks er overhængende og får planten til at ligne en fontæne. Stråene med blomst bliver godt et par meter i alt. Efter blomstring har den et flot udseende, og om vinteren er aksene dekorative med rim eller lidt sne.

Guldlistergræs (*Sparting Pectinata Aureomarginata*)

Guldlistergræs er en yndefuld, gulstribet græs med ca. 1,3 m lange oprette lysegrønne blade. De graciløst overhængende blade bliver gyldengule om efteråret. I august blomstrer den med store, gredede blomsterstande.

Staudehirse (*Panicum virgatum* Rehbraun)

Staudehirse er en ca. 80 cm høj græs med en let og luftig blomsterstand, der står som en diffus sky henover de lange overhængende blade. Staudehirse gør sig godt som enkeltstående plante, da

dens vækstform er opret og harmonisk, men den egner sig ligeledes sammen med andre planter, da den er ganske karakterfuld og strukturskabende. I løbet af sommeren får den en gullig til rødlig farvning på bladspidserne. Staudehirse er løvfældende, men opnår en fin, gul efterårsfarve og holder sig interessant i vissen tilstand. Den holder af sol og klarer sig på stort set alle jordbundstyper.

Der kan med tiden vælges andre græsarter end de foreslåede, eller andre stauder alt efter det udtryk, man ønsker.



Solvaks



Pampasgræs



Guldlistergræs



Staudehirse

Ådalens plads

På Ådalens plads plantes en lille lund af fulgekirsebær (*Prunus avium* 'Plena'). Fuglekirsebær er et middelstort opretvoksende træ, 7-12 m højt, med en gennemgående stamme og en regelmæssig forgrening. I maj blomstrer det rigt med snehvide blomster, tæt fyldt og hængende før løvspring i maj. Det er et lyst og venligt træ, der ikke virker voldsomt trods sin højde. Fuglekirsebær trives i alle jordtyper og er generelt robust, hårdført, og vindfør, hvorfor det egner sig godt som bytræ, hvor det ofte kan leve under lidt udsatte forhold. Samtidig er det et flot og karakterfuldt træ, der med sin placering midt i et byrum er med til at skabe stemning.

Fuglekirsebær



Lysning og naturparkeringsplads

Den eksisterende fredskovsbeplantning er udgangspunktet for den beplantning, der på sigt skal danne lysningen. Der skal foretages en udtyndning i beplantningen for at få den lysningseffekt der er ønsket. Bundbeplantningen under træerne skal være lav med et naturpræget udtryk. Her foreslås en robust græsbeplantning som Vejrabat Turflin (Prodana). Den anbefales oftest til rabatter og tekniske anlæg. Blandingen er sammensat af tætte og langsomt voksende sorter. Dermed er klipning oftest kun nødvendig ca. 1 gang pr. år.

Træerne skal være med til danne et løvtag over naturparkeringspladsen. Græsfladen føres med ind under træerne her, men i parkeringsbåsene anvendes græsarmering. Her anbefales græssorten (Golfmaster Turflin), den er robust og velegnet til græsarmering, da den er slidstærk.

Referencefotos



Plæne

Plænen er en stor, parklignende græsflade med enkelte fritstående solitærtræer. Der tages udgangspunkt i de træarter, der findes i området i dag, herunder i fredskoven. Der er lange kig igennem området og gode muligheder for ophold. Landskabet er modelleret omkring regnvandsbassiner, hvor der plantes forskellige græsser og stauder, der kan klare de til tider våde forhold.

Fladen

Plænen flade udgøres af en græsbevokset eng med lavt plejeniveau, idet græsset blot skal slå to gange om året. Da plænen skal kunne anvendes til mange forskellige formål, bør der vælges en græssort, der er robust. Derfor foreslås Classic Turfline, blandt andet fordi den trives godt på åbne, solbeskinnede arealer. I græsset kan der iblandes forskellige vilde engblomstfrø eksempelvis valmuer, bellis mv.. Stier skal klippes i græsset. Det kræver blot ekstra slåning.

Træerne

Der foreslås en blanding af løvfældende solitærtræer dog overvejende bestående af stileg. Træer som kan iblandes er for eksempel småbladet lind, rødbirk, platan eller manna ask.

Stilkeg (*Quercus robur*) er et langsomtvoksende træ, der på sigt vil være et rigtig fint solitærtræ - også skalamæssigt. Det bliver ca. 20-25m højt med en malerisk hvælvet krone. Det er et lystræ, hvilket vil sige at der kommer lys gennem kronen, så mange planter kan trives under det. Stilkeg er robust, vindfør og hårdfør og trives stort set i alle jordtyper. I den periode hvor træerne skal etablere sig, kan der eventuelt anvendes "amme-træer". Her foreslås eksempelvis Vortebirk (*Betula pendula*), som er et meget hurtigt voksende træ, specielt i ungdomsfasen. Træet har gule høstfarver samt gulgrønne blomsterrakler i marts-april.

Når egetræerne efterhånden vokser op i deres ønskede højde, kan man tynde ud i birketræerne, eller fjerne dem helt. Ønsker man flere forskellige træsorter i parkerne kan man eventuelt plante ahorn (*acer pseudoplatanus*) sammen

med stilkeg (*quercus robur*). Ahorn er et kraftigt voksende træ, med en stor og bred krone. Et træ som egner

sig godt til en stor skala. Derudover kan frugttræer tilføre beplantningen



Stilkeg

en nyttéværdig og være et spændende alternativ.

Lokalvejen

Som allébeplantning på fordelingsvejen forslås den kugleformede type af spidsløn (acer platanoides 'Globosum') Den bliver ca. 7 m høj og er velegnet som et mindre vejtræ i området og på parkeringsarealer. Den er væsentligt mindre

end de tidligere foreslåede allétræer ved Byaksen, men har som dem et enkelt og urbant udtryk.

Regnvandsbassiner

I områder der systematisk eller periodevist tænkes at fungere som regnvandsbassiner bør alene udsås almindeligt græs. Med tiden indfinder sig en varieret og naturlig plantevækst.



Kugleløn

Kile

Kilerne skal formidle overgangen fra naturen til plæneområdet, og er meget naturprægede i deres udtryk. Kilerne adskiller sig ved at være uden træer, så fladen er i fokus. Ved regnvandsbassinerne foreslås de samme planter anvendt, som omtales under afsnittet om plænen.

Græs

Græssorten Vildeng (Prodana) er en bredt sammensat flerårig frøblanding. Den består af danske vilde urter, indsamlet og fremavlet i Danmark. Plejeniveauet for denne græs er meget lavt, den skal blot klippes en gang årligt efter blomstring.

Gårdrum

Fladen

Plejeniveauet intensiveres, når man bevæger sig ind i gårdrummene. Fladen er stadig græs (Classic Turflin), der er anvendelig til pryd- og brugsplæne. Denne sort giver en sikker og hurtig etablering med et smukt og robust udseende.

Træer

Skalamæssigt er træerne i gårdrummene mindre end i parkerne.

Askbladet løn (*Acer Negundo*) er et godt solitärtræ, men samtidig et træ der kræver lidt læ. Det bliver 7-10m. Alternativt kan man vælge en Sargentsæble (*malus sargentii*), som er et rigt, majblomstrende lille træ, 2-3 meter højt med fine orange høstfarver. Om man vælger et rigt blomstrende træ, der ovenikøbet har stærke høstfarver, afhænger af det udtryk, der ønskes i gårdarealerne.

Hæk

Almindelig bøg (*Fagus Sylvatica*) eventuelt blandet med rød bøg (*Fagus Sylvatica 'Atropurpurea'*). En bøgehæk kan bruges uanset om man vil have en høj, bred hæk eller en lille lav hæk til at omkrænse bede og lignende. Bøgehækken har blade hele året: Om sommeren grønne, om vinteren brune, visne blade. Det betyder, at man kan få egenskaber, som en stedsegrøn hæk har, men samtidig nyde årstidernes skiftet som kan ses i en løvfældende hæk.



Bøgehæk



Sargentæble

Indgangsparti

Beplantningen ved indgangspartierne skal være repræsentative. Planterne skal være enkle og skulpturelle i deres udtryk og i deres form.

Bunddække

Buksbom (Buxus microphylla 'Mimer dafo') er en stedsegrøn tæt bunddækkeplante. Den er langsomt voksende, lav i vækst og meget nem at formklippe. Som alternativ kan anvendes Krybende Dværgmispel (Cotoneaster dammeri) Det er en stedsegrøn dværgbusk med en fladt krybende vækstform der bærer små koralrøde runde frugter.

Træer

Som overstandere i det formklippede bunddække plantes ildløn (Acer ginnala) Ildlønnen er et lille flerstammet træ eller busk, der bliver ca. 5-7 m høj og tilsvarende bred. Træet er meget skulpturelt i sit udtryk med en kraftig rød høstfarve. Træet er hurtigt voksende og er både robust og hårdført.

Klatreplanter

På udvalgte vertikale flader anvendes Bjergskovranke (Clematis montana 'Elizabeth'). Det er en kraftigt vok-

sende og frodig plante, der blomstrer med hvide blomster i maj-juni. Den er meget robust og må højst beskæres en gang om året.



Ildløn



Krybende dværgmispel



Buksbom



Bjergskovranke

COWI A/S
Thulebakken 34
9000 Aalborg

Telefon 9936 7700
Telefax 9936 7701
www.cowi.dk