



§ 17.
4.
UDVALG

Helhedsplan for Støvring

§17 stk 4 - udvalgets anbefalinger

Indholdsfortegnelse

Proces	5
Om Støvring.....	6
Byens dannelse	6
Byen i dag	6
Hvad kan Støvring?	7
Tema: Infrastruktur og forbindelser	8
Forbindelser	8
Støvring som pendlerby	10
Tema: Midtbyen.....	11
Støvring bytorv	12
Jernbanegade	14
Koncentration af detailhandel	16
Tema: Boliger.....	17
Boliger til alle livets faser.....	17
Fortætning af midtbyen	18
Tema: Erhverv.....	20
Tema: Kultur, fritid og idræt	22
Integration af Kultur- fritids- og idrætsfaciliteter	22
Byrum ved Bavnebakkeskolen og Citycenteret	23
Materielgården	24
§17 stk. 4 - udvalgets anbefalinger.....	26

Proces

Byrådet har med den kommunale styrelseslovs § 17 stk. 4 mulighed for at nedsætte et midlertidigt udvalg til at varetage særlige opgaver. Et sådant udvalg har ikke beslutningskompetence, men kan stille forslag og rådgive de stående udvalg og Kommunalbestyrelsen.

På byrådsmødet den 25. januar 2018 blev det besluttet at nedsætte et rådgivende §17, stk. 4-udvalg bestående af 6 medlemmer fra byrådet og 9 medlemmer udenfor byrådet. Udvalget fik til opgave at lave anbefalinger til en helhedsplan for byudvikling i Støvring.



Temaer i helhedsplanen

Det er det første § 17 stk. 4-udvalg i Rebild Kommune, og er en helt ny måde at samarbejde med borgere på. I udvalget har der været afholdt seks møder og på møderne er følgende overordnede temaer blevet drøftet i forhold til udfordringer og løsninger:

- Infrastruktur og forbindelser
- Midtbyen
- Boliger
- Erhverv
- Kultur, fritid og idræt



§ 17 stk. 4-udvalget har nu sat retning for udvikling af Støvring, og har leveret konkrete forslag på kort og lang sigt. Helhedsplanen skal ses som et idékatalog til byrådet for Støvring by, der kan styrke igangværende og kommende udviklingsprojekter i byen.

Om Støvring

Byens dannelse

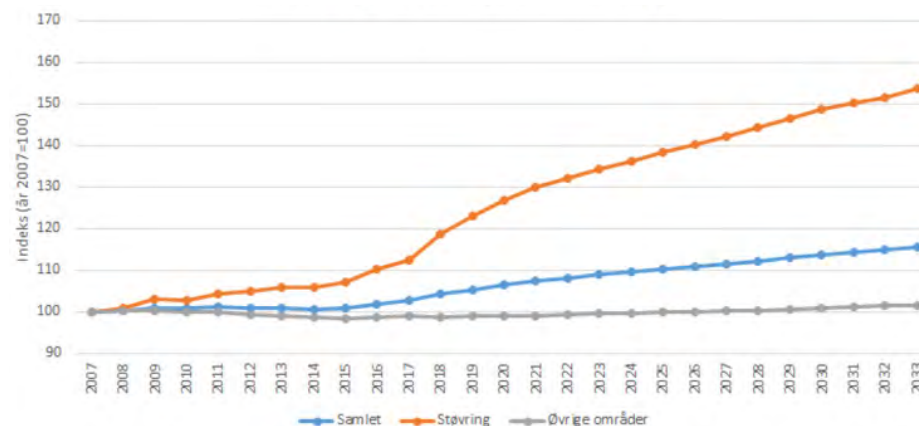


Støvring bliver nævnt første gang i 1268, hvor navnet Styfring optræder. Byen opstår mellem stationen og kroen ved landevejen. Her begynder der i 1880'erne at skyde små stationshuse op langs Jernbanegade. I 1906 var der 446 indbyggere. I slutningen af 1950'erne oplevede Støvring et stort byggeboom, hvor parcelhuse skød op. I 1970 var der 2.366 indbyggere.

Byen i dag

Støvring ligger kilet ind mellem motorvejen mod vest, Ådalen mod øst, Aalborg Kommune mod nord og har dermed sine naturlige begrænsninger. De trafikale hovedårer er vigtige for byens udvikling, men sætter også en naturlig retning for fremtidige udvidelser.

Støvring er inde i en positiv udvikling i forhold til bosætning og erhvervsudvikling. Befolkningsprognosen i Støvring er opadgående og skaber derved store potentialer for fremtidig byudvikling. Pr. 1. marts 2018 bor der 7.994 borgere i Støvring. Det er den største by i Rebild Kommune. Prognoser viser en befolkningstilvækst på 35 % over de næste 15 år og at der i 2033 vil være over 10.000 borgere bosat i Støvring.



Befolkningsprognose - Udvikling i antal borgere samlet for kommunen, Støvring og øvrige områder frem til år 2033 (2007 = indeks 100)

Hvad kan Støvring?

Udvalget peger på, at Støvring har en række styrkepositioner. Med motorvejen og jernbanen er Støvring tæt på storbyen, som giver adgang til eksempelvis kulturtilbud, uddannelser og sygehus. Med blot 20 km til Aalborg er Støvring en populær by at bosætte sig i. Hobro, Randers, Aarhus, Viborg og Brønderslev ligger indenfor en times kørsel.

Støvring har et bredt udbud af offentlige services og institutioner herunder et Kulturhus (Stubhuset), bibliotek, Ungdomsskole, børnehaver, to skoler med 0-9. klasse, 10. klasse og gymnasium. Herudover huser Støvring 5 dagligvarebutikker og specialbutikker, som apotek, vinhandel, tøjbutikker, blomsterhandlere, bygge- markeder, cykelhandler, bager, restauranter (pizzeriaer). Indkøbsmulighederne afspejler byens størrelse, men med en fortsat udbygning af byen, bør der være basis for yderligere butikker. Eksempelvis er restauranter og caféer ikke stærkt repræsenteret i byen.

En bosætningsundersøgelse fra 2016 peger på hvilke områder Rebild Kommune/ Støvring kan profilere sig på. Såvel tilflyttere som fraflyttere tillægger følgende forhold stor betydning: Kort afstand til handels- og indkøbsmuligheder, tilgængelighed til naturen, offentlig transport og beliggenheden tæt ved motorvejen. De adspurgte pegede på, at det mindst attraktive er det manglende byliv og de få jobmuligheder. Alle er generelt tilfredse med at bo i kommunen og regner med at blive boende.

Udvalget peger på, at en af styrkerne i Støvring er de lokale fællesskaber mellem virksomheder, borgere, foreninger og frivillige. Derudover at der er et godt og mangfoldigt forenings- og idrætsliv.

Beliggenhed – motorvej, landevej, jernbane og 25 km til Aalborg Lufthavn.

Pendlerparadis – Hobro, Randers, Viborg, Aalborg, Brønderslev og Aarhus inden for en time

Stærke lokale fællesskaber mellem virksomheder, borgere, foreninger, kommuner og frivillige.

Tæt på natur og storbyens kulturtilbud og uddannelser.

Mangfoldigt forenings- og idrætsliv

Tema: Infrastruktur og forbindelser

Gode forbindelser er vigtige i en levende by. De binder byen sammen. Et godt flow er en del af grundlaget for at skabe liv i byen, derfor sættes der fokus på forbindelserne i Støvring.

Forbindelser

Fokus

Mastrup Ådal bør som den væsentligste bynatur i Støvring bibeholdes og udfoldes som en vigtig del af byens rekreative muligheder.

Den væsentligste bynære natur i Støvring er Mastrup Ådal, der løber igennem byen og ud i Lindenberg Ådal mod øst. Mastrup Bæk har sit udspring syd for byen, hvorfra den slynger sig i en ådal ind gennem Støvring, hvorefter den løber ud i Lindenberg Å øst for byen. Åen og Ådalen bidrager til byens rekreative miljø i form af en grøn kile, der forbinder byen med den omkringliggende natur.

Der bør arbejdes på, at styrke forbindelserne mellem Mastrup Ådal og midtbyen via et bånd, der indbyder til aktiv brug af området. Samtidig med sikrer det en sikker skolevej fra boligområderne rundt i byen.



Færdsel i den grønne kile langs Mastrup Bæk og ud i Ådalen vil blive sikret ved etablering af ny passage af jernbanen. Der søges skabt passage for gående igennem den gamle jernbaneviadukt. Derudover bliver der sikret passage i det nye kryds ved Klepholmvej.

Med etablering af Ny Nibevej vil det stykke af Nibevej som kører over Mastrup Ådal lukkes for gennemkørende biltrafik. Med den nye vej og udbygningen af de nye boligområder i Støvring Ådale, Høje Støvring mv. forventes der et behov for at etablere stier (eller på anden vis sikre cykeltrafikken) langs Buderupholmvej, Hobrovej, Nibevej og Vestre Primærvej.

Trafikken på den centrale del af Hobrovej er de seneste år steget med 3 – 4 % om året. Med byudviklingen i Støvring forventes tilsvarende stigning i de kommende år. Det er derfor vigtigt, at det undersøges om det er muligt fremadrettet at aflaste Hobrovej ved at lede den gennemkørende trafik udenom den centrale del af byen. Der skal arbejdes med trafikikkerhed på Hobrovej for at sikre, et trygt bymiljø for især de bløde trafikanter.

Idé

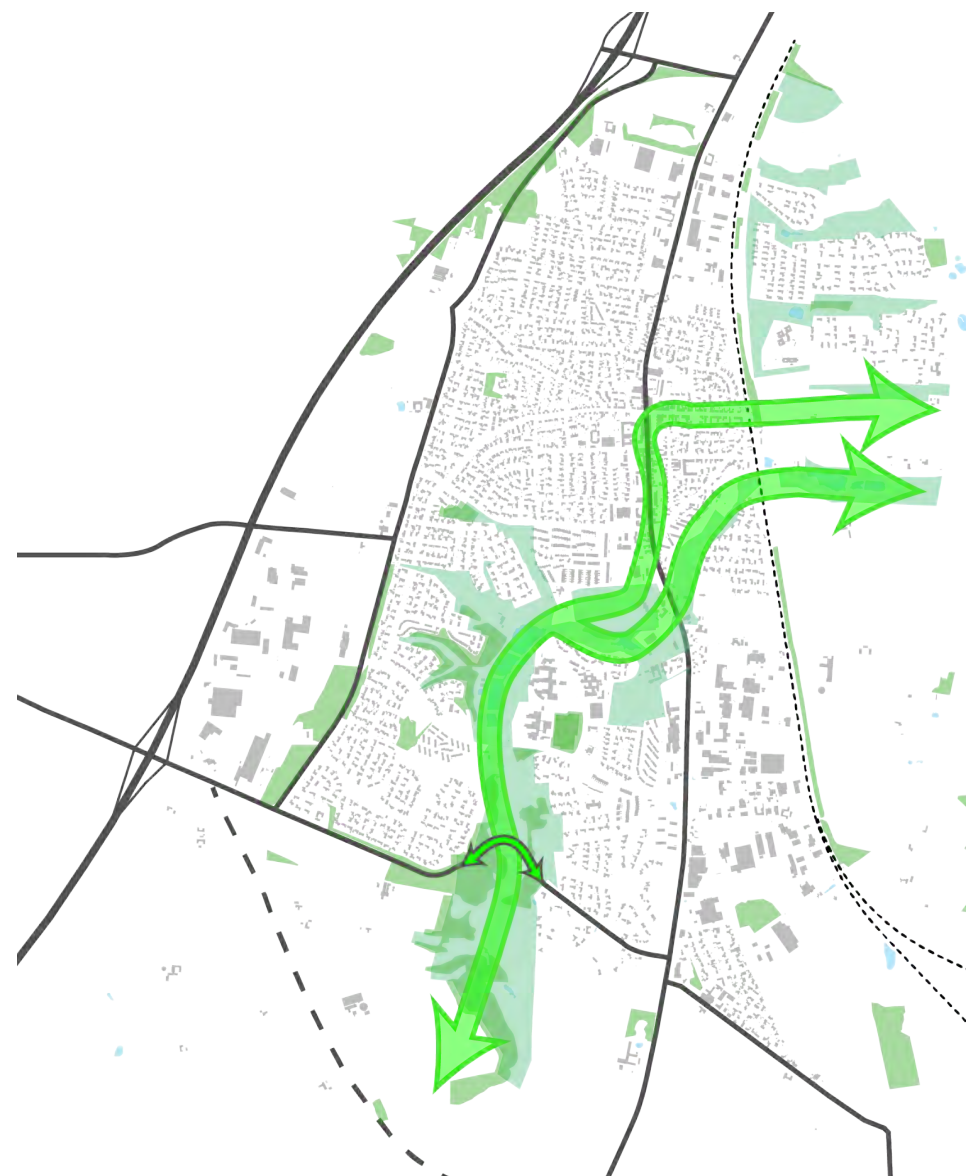
Ved udvikling af forbindelserne kan der arbejdes med at:

- Åbne op visuelt og synliggøre området ved Mastrup Ådale.
- Det grønne bånd skal have forskellig karakter alt efter hvor i byen man bevæger sig. Midtbyen med den urbane stil, mens rummet omkring idræts- og foreningslivet, samt Karensminde skolen og Støvring Gymnasium som mere rekreativ.
- Området omkring Mastrup Ådale skal tilpasses, så der er en oplevelse af natur.
- Gentænke trafikikkerhed på Hobrovej for at sikre et trygt bymiljø for især de bløde trafikanter.
- Informationsskilte/kort over legepladser og ruter. Eksempelvis på hjemmeside og langs ruterne.

Anbefaling

Forbindelser

1. Den bynære natur ved Mastrup Ådale bør benyttes mere af byens borgere og naturoplevelsen bør styrkes.
2. Der bør generelt være et øget fokus på forbindelser og anden infrastruktur i forbindelse med den samlede byudvikling.
3. En grøn forbindelse styrkes gennem byen, så Mastrup Ådale, midtbyen og Støvring Ådale bindes sammen.
4. For at styrke det grønne bånd anbefales Nibevej lukket for gennemkørende biltrafik, når Ny Nibevej bliver anlagt.
5. I de grønne områder bør der være plads til både fysisk aktivitet og kultural aktivitet.
6. Der bør fortsat være fokus på trafiksikkerhed på Hobrovej for at tilgodese både de bløde trafikanter og biltrafikken.
7. Cykelstinet bør udbygges for at skabe sammenhæng mellem og til de nye boligområder, og det eksisterende stinet skal forbedres for at sikre især skolebørns færdsel.
8. Der bør være fokus på at der er forbindelse for de bløde trafikanter fra den østlige side af jernbanen til midtbyen og skolerne, f.eks. via Kærvej.



Støvring som pendlerby

Fokus

Støvring er en bosætningsby, hvor der skal sikres fortsat gode muligheder for at pendle.

Med motorvejen og jernbanen er Støvring en pendlerby. Der er i dag ca. 1100 parkeringspladser i Støvring, som er en kombination af private og offentlige parkeringspladser. En stor del af de offentlige parkeringspladser er placeret i området nær Støvring Rådhus, mens de private parkeringspladser er placeret i forbindelse med detailhandelen i midtbyen. Mange af parkeringspladserne står ofte tomme. Derfor kan man med fordel se på, om nogle af parkeringspladserne kan bruges på anden vis.

Ved Støvring Syd afkørslen (nr. 31) er der en pendlerplads, som mange benytter hver dag. Hvis Støvring skal forblive en pendlerby skal kapaciteten og faciliteterne på pendlerpladserne forbedres. Der er således behov for at udbygge pendlerpladsen ved Støvring Syd og behovet og mulighederne for at etablere en ny pendlerplads ved afkørsel nord, bør undersøges.

Stationsområdet er vigtig for mange borgeres hverdagsliv og deres mulighed for at benytte offentlig transport. Stationspladsen spiller derfor en særlig rolle for byens borgere i forhold til at fastholde og udvikle Støvring som pendlerby. Der bør i midtbyen være fokus på at skabe plads til bil- og cykelparkering ved stationen, til dem som pendler med offentlig transportmiddel.

Idé

Ved udvikling af Støvring som pendlerby kan der arbejdes med at:

- Udvide pendlerpladsen ved afkørsel nr. 31 i syd.
- Etablere en pendlerplads ved afkørsel 30 i nord.
- Sikre plads til bil- og cykelparkering ved stationen.

Anbefaling

Støvring som pendlerby

1. For at have fortsat gode pendlermuligheder bør der sikres tilstrækkelig kapacitet på pendlerpladserne.
2. Det bør undersøges om, vi kan udnytte parkeringspladserne bedre i byen.
3. Der bør sikres plads til bil- og cykelparkering ved stationen på begge sider af jernbanen.
4. Der bør arbejdes på at Intercity-togene fortsat stopper i Støvring.
5. Stationsområdet bør facilitere alle former for mobilitet.

Tema: Midtbyen

En attraktiv midtby er kernen i en god og levende by. Udvalget peger på, at det er et af indsatsområderne.

Udvalget ser et behov for, at gentænke Jernbanegade og torvet til at udgøre en mere markant og veldefineret bymidte med attraktive by- og opholdsrum, som binder byen sammen. Den centrale placering i forhold til stationen bør fremhæves og udnyttes, hvilket også er fokus i de tanker der er for sammenhæng og byudvikling af kommunens areal øst for stationen. Som et led i arbejdet med at binde byen sammen arbejdes der også med at binde byen sammen med Støvring Ådale.



Idekitse for midtbyen

Støvring bytorv

Fokus

Bytorvet benyttes for lidt i forhold til potentialet, da det kun er lidt besøgt i dags- og aften timerne.

Bytorvet fungerer som passage mellem parkeringsplads og Jernbanegade. Det rummer enkelte bænke, nogle få træer og en scene, ligesom nogle af butikkerne udstiller deres varer foran butikken. Lejlighedsvist er der aktiviteter på bytorvet som byfest, opvisning af dans og musik. Udvalget oplever bytorvet som åbent og forblæst og det indbyder ikke til ophold. Bytorvet kan med fordel bruges til mange forskellige formål, som f.eks. et sted man aktivt opsøger for at se om, der sker noget.



Ideskitse af kolonnaden ved torvet

Idé

På bytorvet kan der eksempelvis arbejdes med:

- Bænke, opholdspladser og belysning.
- Flere udendørs muligheder for handelslivet, udstillinger, salgsover og events.
- Nye overdækninger med robuste sejle, som spændes ud, kan give ny plads til markeder og begivenheder og skabe ly og stemning. Masterne kan blive et grønt indslag med blomstrende klatreplanter. Om aftenen kan en spændende belysning skifte med årstiderne. Scenen ud mod Jernbanegade kan også overdækkes.
- På facaden ind mod Meny kan der under altaner etableres små udstillingsbokse med format som glaskarnapper, der kan bruges til mange og skiftende formål – her kan interessegrupper udstille og sælge.
- Flere grønne planter, som skal være flytbare, når begivenheder tager hele bytorvet i brug.
- En helt ny indretning af kolonnaden, som også skaber byliv i den sydlige del af bytorvet. Kolonnaden kan anvendes til mindre arrangementer, hvor lette skydedøre kan skabe læ og ro.

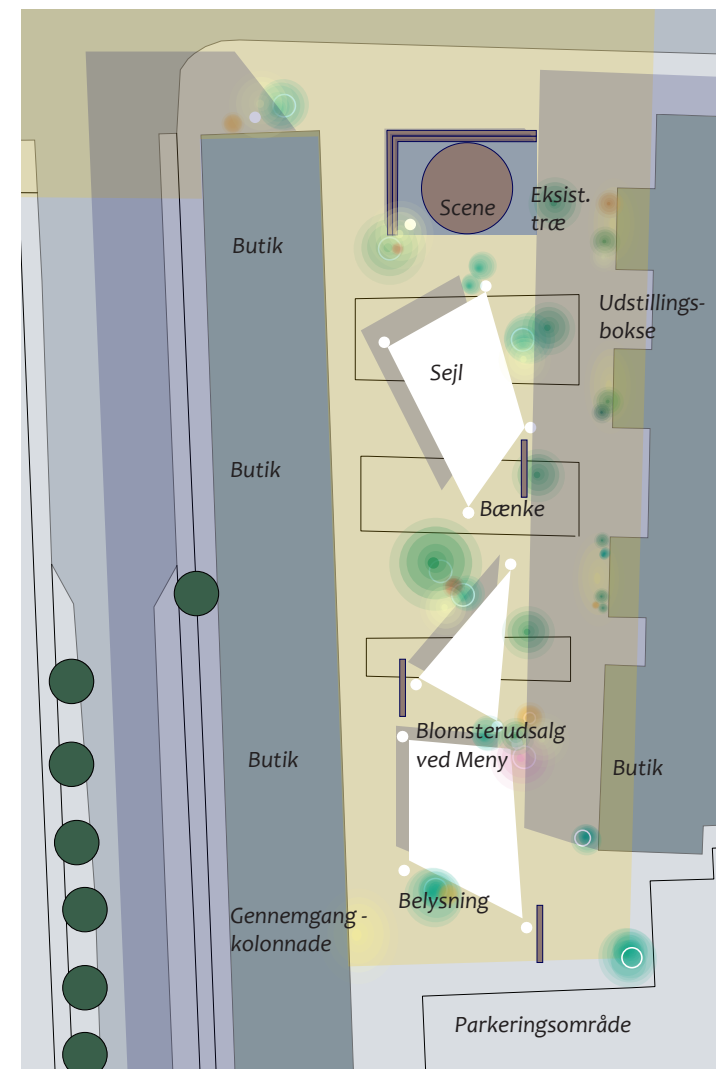
Anbefaling

Bytorvet

1. Bytorvets funktion og indretning bør gentænkes, for yderligere at understøtte et byrum, hvor mennesker har lyst til at færdes og mødes.



Ideskitse for Støvring midtby, torvet - set fra Jernbane



Forslag til indretning af Støvring midtby, torvet

Jernbanegade

Fokus

I dag er midtbyen hovedsagelig fokuseret på beboelse og handelsliv. Jernbanegade fungerer primært på bilerne spræmiser. Gaden indbyder ikke naturligt til ophold, og butikkerne kunne måske bruge gaden mere aktivt. Det kunne styrke Støvring, hvis bymidten havde forskellige typer byrum, som kan understøtte et godt og aktivt liv for byens borgere og gæster.

Jernbanegade er en af byens ældste gader og byens hovedstrøg. Butikslivet er vigtig for byen for at kunne tiltrække besøgende og nye borgere. Der bør arbejdes på, at Jernbanegade bliver helt central med henblik på at skabe fysisk og identitetsmæssig sammenhæng til stationen og kvartererne øst for banen.

Mulighederne for helt eller delvist at fredeliggøre gaden for biltrafik, og indrette denne således, at den i højere grad indbyder til ophold og aktiviteter, bør undersøges. Måske kan antallet af parkeringspladser reduceres således, der stadigvæk kan kortidsparkeres tæt på butikkerne.

Fra Jernbanegade er der en passage der fører til et grønt areal bagved Solvang og Super Brugsen (se kort side 11). Det kan blive en aktiv legeplads for 0 – 6 årige.



Støvring midtby, Jernbanegade - set fra Hobrovej



Ideskitse af Støvring midtby, Jernbanegade - set fra stationen.

Idé

Ved Jernbanegade kan der arbejdes med:

- Et bredt fortov med en ny og sammenhængende belægning.
- Flere udendørs muligheder for handelslivet, udstillinger, salgsboder og events.
- Markante gadetræer og vandelementer giver Jernbanegade grønne og blå kvaliteter.
- Enkelte parkeringspladser kan skiftes ud med grønne elementer og siddemuligheder.
- Kunst i byrummet, som giver nye oplevelser.

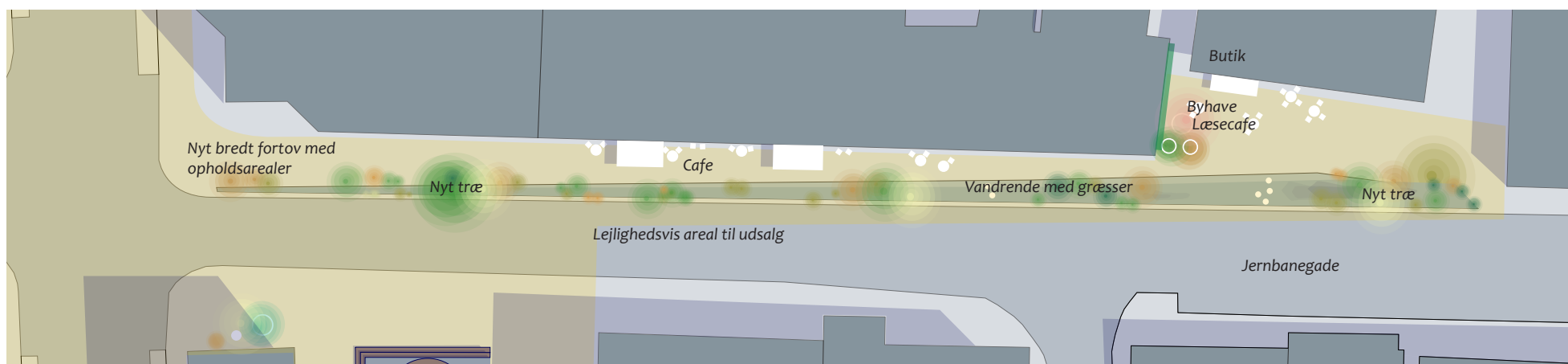
Ved det grønne areal ved Solvang kan der arbejdes med:

- At gøre det til en legeplads og et knudepunkt for dagplejemødre.

Anbefaling

Jernbanegade

1. For at få en attraktiv bykerne bør vi tage hensyn til de bløde trafikanter, styrke handelslivet og gentænke indretningen i Jernbanegade.
2. Der bør udarbejdes en beplantningsplan for hele byen, med fokus på midtbyen
3. Der bør udarbejdes en belysningsplan for hele byen, med fokus på midtbyen
4. Det grønne areal ved Solvang bør omdannes, så det bliver et byrum, som er en aktiv del af mitbyen.



Forslag til plan for Støvring midtby, Jernbanegade

Koncentration af detailhandel

Fokus

Detailhandlen er udfordret og bør styrkes så Støvring fortsat kan tiltrække borgere og besøgende.

Byens oplevelsesmuligheder er vigtig for detailhandlen. Et attraktivt handelsliv er i sig selv medvirkende til at tiltrække besøgende og skabe byliv.

Jernbanegade er byens hovedstrøg. Her er der udvalgsvarer og dagligvarebutikker. I Støvring er der 2 centre; Citycenteret og Grandgårdscenteret, hvor der også er mulighed for at placere detailhandel. Butikkerne er udfordret fordi folk i stigende grad handler tøj, sko og andre udvalgsvarer på nettet. I 2016 foregik ca. 20% af danskernes forbrug på nettet. Bl.a. det har resulteret i, at der er tomme butikskolaler, hovedsageligt i de 2 centre, men også i Jernbanegade.

Detailhandelen bør fremadrettet koncentreres i midtbyen for at styrke oplevelser og byliv. Ved at detailhandlen samles indenfor en mindre afgrænsning vil de handelsdrivende få mere gavn af hinanden.

Udvalget anbefaler derfor, at Grandgårdscenteret ikke fremadrettet indeholder detailhandel.

Det bør fastholdes, at der ikke tillades detailhandelsbutikker i periferien af Støvring og det bør inkludere Grandgårdscenteret.

Idé

For at styrke detailhandlen kan der arbejdes med:

- Planlægningen for Grandgårdscenteret til lettere erhverv i form af eksempelvis kontor, service og klinikker og/eller boliger
- Markeder på torvet.
- Showrooms for Internetbutikker som anlægges i udkanten af detailhandel afgrænsningen

Anbefaling

Koncentration af detailhandel

1. For at styrke midtbyen bør der ske en koncentration og udvikling af detailhandelen i og omkring Jernbanegade.

Tema: Boliger

Byen er i en positiv udvikling og der er mange tilflyttere. Indenfor det sidste årti er en stor del af ådalen øst for banen blevet udbygget. En stor del af den eksisterende boligmasse og nye boligmasse består af parcelhuse.

Boliger til alle livets faser

Fokus

Støvring er en parcelhus by, hvor der mangler andre boligtyper. Der bør være et udvalg af forskellige boligtyper til forskellige typer boligbehov.

Typisk vil boligpræferencer og behov knytte sig til en bestemt livsfase, og i Støvring skal man kunne leve et helt liv. Bosætningsanalysen fra 2016 understøtter også disse bosætningsmønstre og boligpræferencer. Boligen skal for langt de fleste have tilhørende have/grønne arealer, være velholdt og indflytningsklar, være uden støjgener og kunne være til at bo i længe.

Udvalget peger på, at der skal være et særligt fokus på seniorboliger på ca. 100 m², der giver boligudbud med gode adgangsforhold til den ældre generation. Ligeledes er der en voksende efterspørgsel efter alternative boformer (bofællesskaber og oldekolle) i mellemstore byer. Støvring vil være interessant i denne sammenhæng. Derimod skal ungdomsboliger til studerende ikke prioriteres, idet de unge vil bo nær uddannelsesstederne.

Derfor bør der arbejdes for et blandet udbud af bolig- og ejerformer både ejer og lejer. Nye boligområder såvel som de eksisterende boligområder skal have et mere forskelligt boligudbud. Det vil gøre det muligt at leve i samme lokalområde i forskellige livsfaser og situationer. Der er i stigende grad efterspørgsel efter mindre boliger i Støvring.

Tilgængeligheden til naturen skal forbedres, stier skal udbygges og kobles sammen. Det giver i alle områder en mulighed for udendørs oplevelser. Med den udvikling som Støvring er i nu vil der være mulighed for at stille større krav, når nye boligområder skal udvikles. Eksempelvis krav til udformningen, udseende af områderne, og bebyggelsen, som gør, at Støvring får områder med mere kvalitet og sikre en god oplevelse af byrummene.

Boligudviklingen skal fortsat ske i de udviklingsretninger som i dag. Ådalen øst for jernbanen færdigudbygges, der boligudbygges mod syd ved Buderupholm, og syd for Nibevej.

Idé

I forhold til boliger og boligområderne kan der arbejdes med:

- Opførelse af flere boligtyper, hvor der er særlig fokus på seniorer, enlige forsørgere og unge par.
- Tilgængelighed fra boligområderne til naturen.

Anbefaling

Boliger til alle lives faser

1. Der bør være boligudbud af forskellige størrelser og typer, så man kan skifte bolig og blive i samme lokalområde hele livet.
2. Der bør stilles krav og principper til nye boligområder, hvor der skal være fokus på tilgængelighed, udformning og koblingen til naturen.

Fortætning af midtbyen

Fokus

Midtbyen bør fortættes med flere boliger. Det giver mulighed for at flere mennesker kan bo i midtbyen. Fortætningen skal samtidig med bruges som en løftestang, der skaber mere liv i byen.

Der skal bo flere mennesker i bymidten. Bebyggelsesprocenten skal med andre ord øges, for at frigive arealer andre steder i byen. For området markeret på kortet side 19 er der i dag en lokalplan, som muliggør at der kan fortættes.

Gennem de seneste årtier er eksisterende 1-1½-etagers ejendomme på Hobrovej og i Jernbanegade blevet erstattet med nye 2 1/2-3 etagers bebyggelser. Her er butikker i stueetagen og boliger i de øvrige etager eller boliger i hele ejendommen. Den udvikling skal fortsættes og med mulighed for at bygge højere, derfor skal lokalplanen for området opdateret, så der er mulighed for en yderligere fortætning i det markeret område.

Ved fortætning bør der stilles krav til facader, så midtbyen fremstår flot og sammenhængende, når folk ankommer til byen - hvad enten det er i bil, tog eller på cykel/til fods.

Idé

I forhold til fortætning af midtbyen kan der arbejdes med:

- At styrke oplevelsen af en samlet bymidte.
- At bygge tættere for at spare på arealerne.
- At nedrive ikke tidssvarende boliger for at bygge nye boliger.

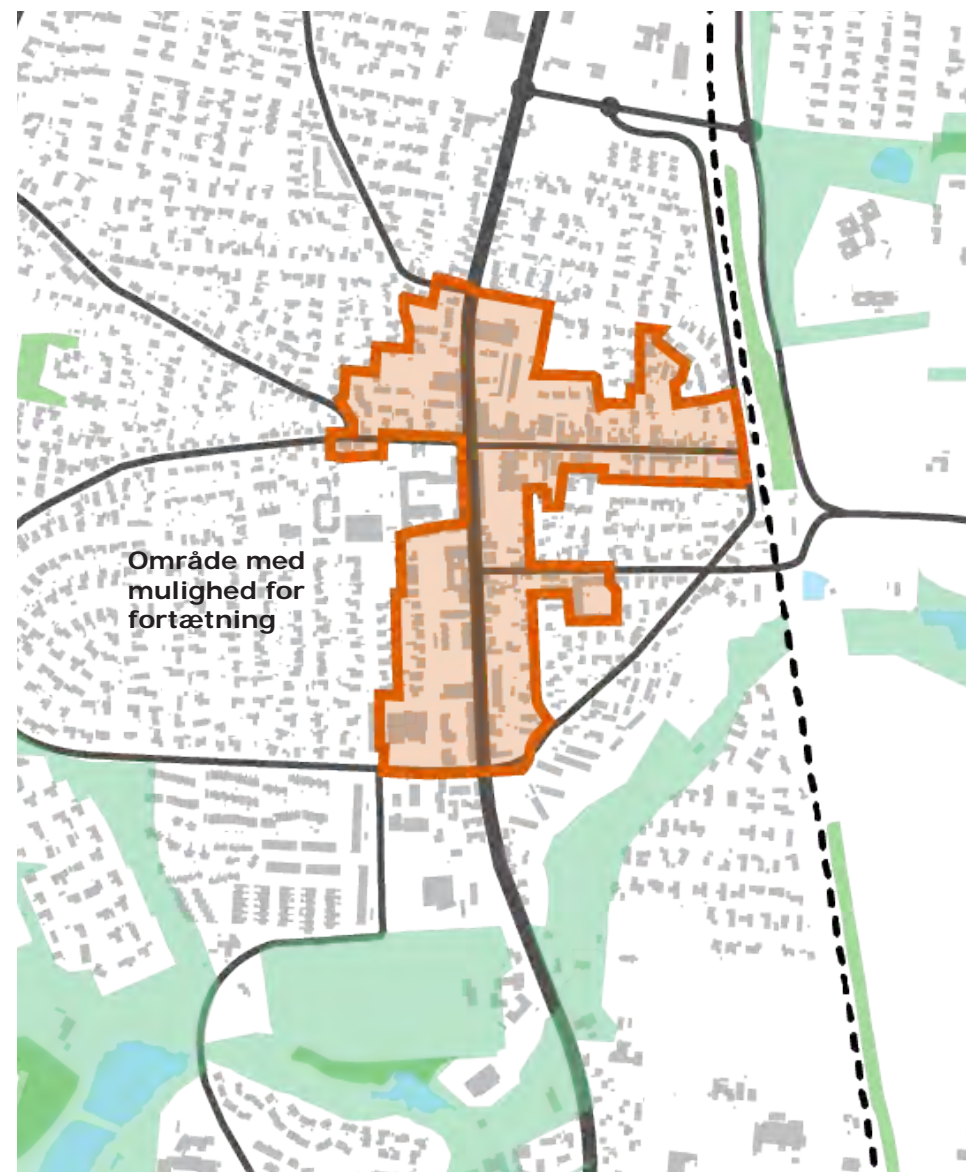


Eksempel på fortætning

Anbefaling

Fortætning af midtbyen

1. Der bør arbejdes videre med en yderligere fortætning af Støvring midtby.



Tema: Erhverv

Fokus

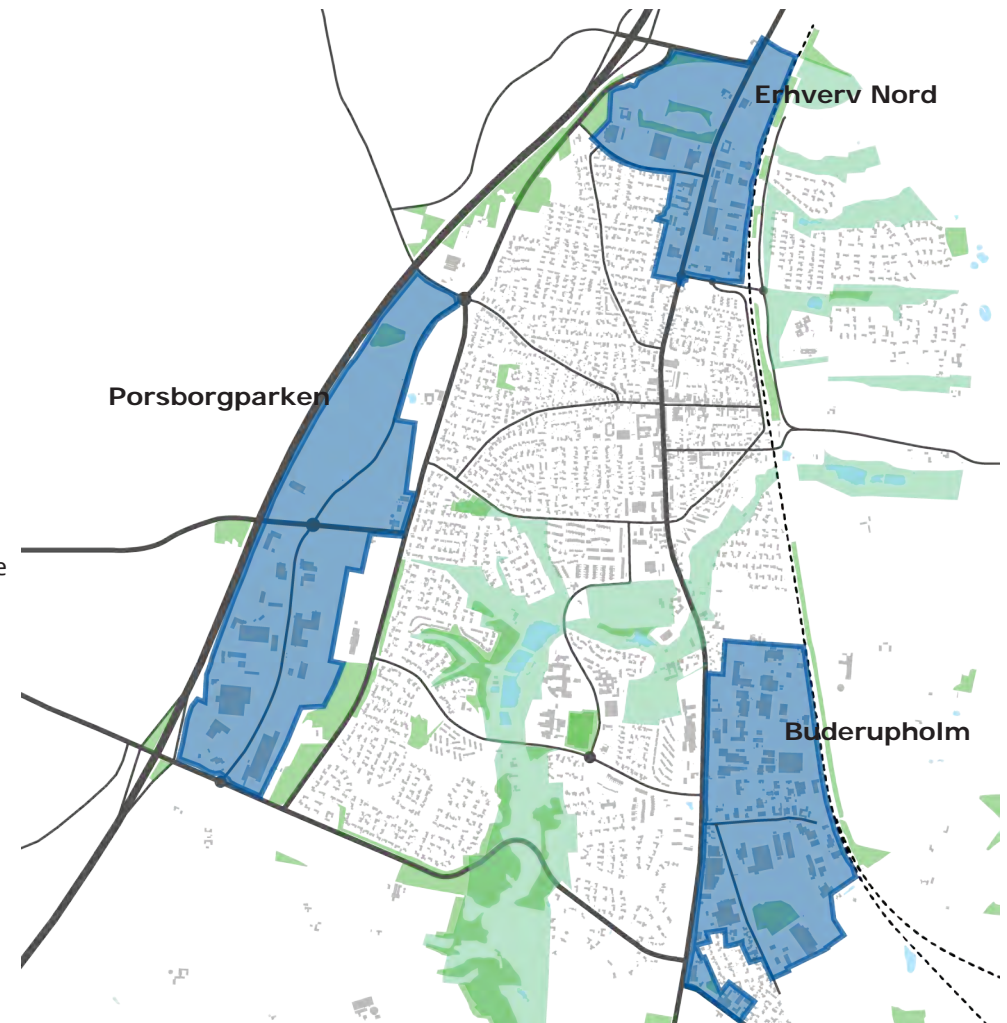
Der skal sikres plads til både bolig- og erhvervsudvikling i byen.

Med beliggenheden ved motorvejen kan Støvring tiltrække nye virksomheder. Det er vigtigt, at byens fordelagtige placering langs motorvejen og jernbanen bruges til at fastholde eksisterende virksomheder og tiltrække nye.

Der er i dag tre erhvervsområder i Støvring. Der er udlagt et stort areal til erhverv langs motorvejen. Grundene kan anvendes til egentlige erhvervsformål herunder fremstillingsvirksomhed, bygge- og anlægsvirksomhed, handels- og anlægsvirksomhed samt transportvirksomhed. Det skal fremadrettet forblive det primære erhvervsområde.

Det andet og ældste erhvervsområde ved Buderupholm grænser op mod boligområderne Højdedraget og Buderupholm. Der ligger en del produktionsvirksomheder i området. Ved at boligudviklingen nærmer sig erhvervsområdet, sætter det nogle naturlige begrænsninger for både erhverv og boligudvikling. For på lang sigt at sikre boligudviklingen bør erhvervsområdet omdannes. En flytning af det produktions-tunge erhverv ud til motorvejen, sikrer også erhvervslivet bedre vilkår.

Det tredje erhvervsområde "Erhverv Nord" ligger på det nordligste areal inden kommunegrænsen mod Aalborg Kommune. Det er primært kontorvirksomheder der er placeret her. Her kan arbejdes med at sammentænke kontorvirksomheder med udvikling af nye boligområder.



Idé

Ved udvikling af erhvervsområderne kan der arbejdes med:

- At lægge erhverv ved motorvejen (Porsborgparken).
- At stille større krav til udviklingen af erhvervsområder, samt fastholde det der er stillet krav om i lokalplanerne.

Anbefaling

Erhverv

1. Der bør arbejdes videre med en plan for at realisere en struktur med plads til såvel bolig- som erhvervsudvikling.
2. Der bør arbejdes med en klarere differentering af erhvervstyper i de forskellige erhvervsområder, så der også bliver plads til de mindre erhverv i Porsborgparken.



Tema: Kultur, fritid og idræt

De kulturelle tilbud er centreret tæt på midtbyen og omfatter bl.a. Stubhuset, biblioteket og lokalhistorisk arkiv, som har til huse på Højskolen.

Der arbejdes i dag på etablering af et foreningsdrevet frivilligcenter centralt i Rebild Kommune. Fokus er på at skabe synergieffekt mellem det sociale frivillige område og kultur- og fritidsområdet. Derudover er der fokus på samarbejdet mellem det foreningsliv og erhvervsliv, som i disse år har voksende fokus på virksomhedernes sociale ansvar. Rebild Kommune har fået bevilget 1 mio. kr. i statsstøtte til en toårig afklarings- og etableringsfase til et frivilligcenter. Frivilligcenterets rolle bliver at støtte, udvikle og formidle frivilligt arbejde. Centeret skal være drevet af de frivillige foreninger med en selvstændig bestyrelse.

Integration af Kultur- fritids- og idrætsfaciliteter

Fokus

I dag fremstår kultur-, fritids- og idrætsfaciliteterne som enkeltstående enheder uden indbyrdes sammenhæng.

Med ca. 47 foreninger i Støvring er byens foreningsliv stærkt og veludbygget, særligt omkring skolen, hallerne, svømmehallen, de omkringliggende arealer, og i byens kant med rideklub. Der bør arbejdes på gode forbindelser i form af stier og rekreative områder, der giver mulighed for idræt og leg – også for de uorganiserede. Udvalget finder at idrætslivet skal forblive samlet gerne bynært som i dag. Man skal i større udstrækning understøtte sammenhængskraften mellem aktørerne og samarbejde om, at få de eksisterende kultur-, fritids- og idrætsfaciliteter optimeret og udnyttet bedst muligt. Det handler om at få opbygget en organisationsstruktur, så man ikke behøver at bygge nyt, men kan sameksistere i de allerede eksisterende faciliteter.

Idé

Indenfor kultur-, fritids- og idrætsområdet kan der arbejdes med:

- Beplantningen ved de respektive idrætsfaciliteter beskæres, så områderne omkring idrætsfaciliteterne hænger sammen.
- At sammentænke funktioner for foreningerne – eksempelvis kantinedrift og klublokaler.

Anbefaling

Integration af Kultur- fritids- og idrætsfaciliteter

1. Der bør være et øget fokus på hvordan kultur-, fritids- og idrætsområdet kan sameksistere og kapacitetsudnytte noget mere.



Byrum ved Bavnebakkeskolen og Citycenteret

Fokus

I dag fremstår arealerne ved Bavnebakkeskolen, Citycenteret og Spar Nord uden sammenhæng.

Der er potentiale for et nyt byrum, hvor kultur og fritidsområdet bliver trukket med ind i midtbyen. Arealerne ved Bavnebakkeskolen, Citycenteret og Spar Nord kunne tænkes sammen, så det kom til at fremstå som et samlet areal til offentlige formål, eksempelvis skole, kultur- og fritidsaktiviteter.

Idé

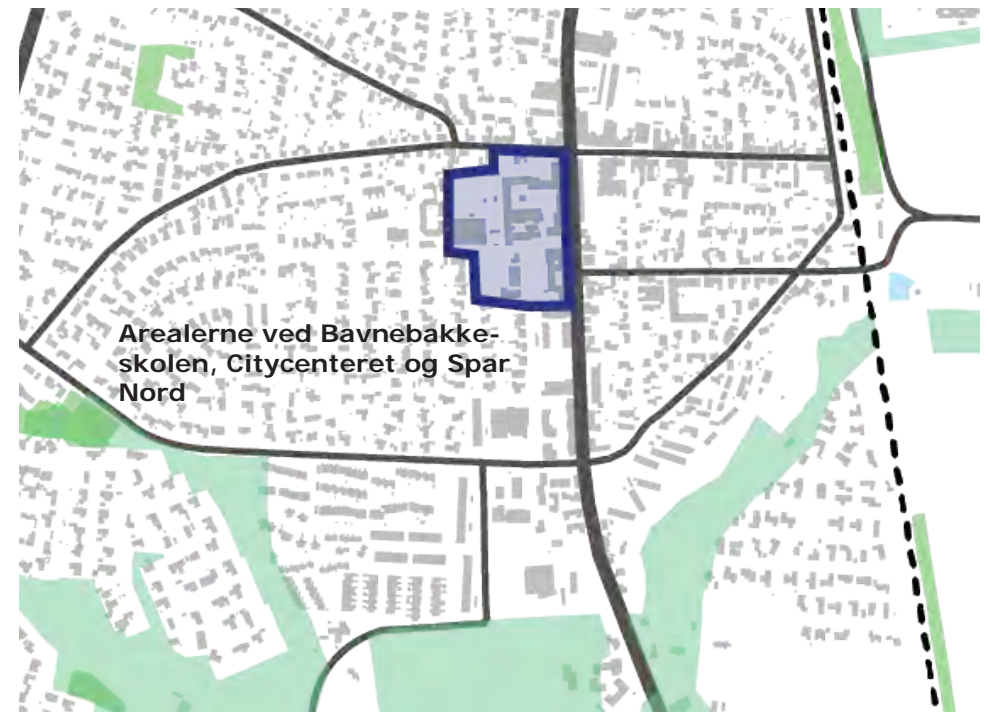
I byrummet kan der arbejdes med:

- Redskaber for leg, motion, idræt og fitness.
- Blomstrende træer som kan give grønne kvaliteter og belysning, der fremhæver træerne.
- Område til de unge med overdækning, borde og bænke.
- Bypark
- Indendørs fritidsaktiviteter

Anbefaling

Byrum ved Bavnebakkeskolen og Citycenteret

1. Arealerne ved Bavnebakkeskolen, Citycenteret og Spar Nord tænkes sammen til et område med offentlige formål.

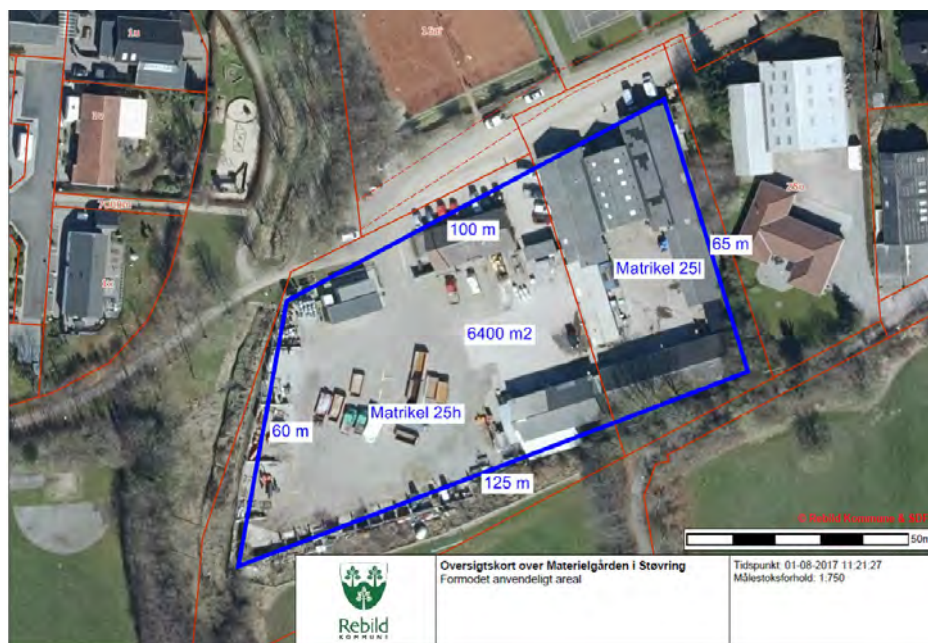


Materielgården

Fokus

Byrådet har inviteret § 17, stk. 4 – udvalget til at komme med konkrete idéer til anvendelse af området ved Materielgården.

Området for Materielgården er i Kommuneplan 2017-2029 udlagt som et rekreativt område, og der lægges i kommuneplanen op til en anvendelse til fritidsformål, sportsplads og bypark.



På kortet er det anvendelige areal på 6400 m² fremhævet med blå. På arealet er en meget blandet bygningsmasse bestående af både åbne og lukkede garager, værksteder, kontorbygning og midlertidig pavillon. Bygningerne er af forskellig kvalitet, materialer og byggeår, samt med varierende isolering og varme.

Materielgården i Støvring er omgivet af boldbaner og tennisbaner, samt beboelse og erhverv. Udvalget peger på, at Materielgården i fremtiden bør indgå som en del af idræts- og fritidsområdet. Her skal være plads til andre fritidsaktiviteter.

Idé

På arealet for Materielgården kan der eksempelvis være:

- Fleksible aktiviteter til idræts- og fritidslivet.
- Knudepunkt for fritidsaktiviteter.

Anbefaling

Materielgården

1. Arealet på den gamle Materielgård skal indgå som en del af udviklingen for idræts- og fritidsområdet.

§17 stk. 4 - udvalgets anbefalinger

Tema: Infrastruktur og forbindelser

Forbindelser

1. Den bynære natur ved Mastrup Ådale bør benyttes mere af byens borgere og naturoplevelsen bør styrkes.
2. Der bør generelt være et øget fokus på forbindelser og anden infrastruktur i forbindelse med den samlede byudvikling.
3. En grøn forbindelse styrkes gennem byen, så Mastrup Ådale, midtbyen og Støvring Ådale bindes sammen.
4. For at styrke det grønne bånd anbefales Nibevej lukket for gennemkørende biltrafik, når Ny Nibevej bliver anlagt.
5. I de grønne områder bør der være plads til både fysisk aktivitet og kultural aktivitet.
6. Der bør fortsat være fokus på trafiksikkerhed på Hobrovej for at tilgodese både de bløde trafikanter og biltrafikken.
7. Cykelstinet bør udbygges for at skabe sammenhæng mellem og til de nye boligområder, og det eksisterende stinet skal forbedres for at sikre især skolebørns færdsel.
8. Der bør være fokus på at der er forbindelse for de bløde trafikanter fra den østlige side af jernbanen til midtbyen og skolerne, f.eks. via Kærvej.

Støvring som pendlerby

1. For at have fortsat gode pendlermuligheder bør der sikres tilstrækkelig kapacitet på pendlerpladserne.
2. Det bør undersøges om, vi kan udnytte parkeringspladserne bedre i byen.
3. Der bør sikres plads til bil- og cykelparkering ved stationen på begge sider af jernbanen.
4. Der bør arbejdes på at Intercity-togene fortsat stopper i Støvring.
5. Stationensområdet bør facilitere alle former for mobilitet.

Tema: Midtbyen

Bytorvet

1. Bytorvets funktion og indretning bør gentænkes, for yderligere at understøtte et byrum, hvor mennesker har lyst til at færdes og mødes.

Jernbanegade

1. For at få en attraktiv bykerne bør vi tage hensyn til de bløde trafikanter, styrke handelslivet og gentænke indretningen i Jernbanegade.
2. Der bør udarbejdes en beplantningsplan for hele byen, med fokus på midtbyen

3. Der bør udarbejdes en belyningsplan for hele byen, med fokus på midtbyen
4. Det grønne areal ved Solvang bør omdannes, så det bliver et byrum, som er en aktiv del af mitbyen.
3. Der bør udarbejdes en belyningsplan for hele byen, med fokus på midtbyen

Koncentration af detailhandel

1. For at styrke midtbyen bør der ske en koncentration og udvikling af detailhandelen i og omkring Jernbanegade.

Tema: Boliger

Boliger til alle lives faser

1. Der bør være boligudbud af forskellige størrelser og typer, så man kan skifte bolig og blive i samme lokalområde hele livet.
2. Der bør stilles krav og principper til nye boligområder, hvor der skal være fokus på tilgængelighed, udformning og koblingen til naturen.

Fortætning af midtbyen

1. Der bør arbejdes videre med en yderligere fortætning af Støvring midtby.

Tema: Erhverv

Erhverv

1. Der bør arbejdes videre med en plan for at realisere en struktur med plads til såvel bolig- som erhvervsudvikling.
2. Der bør arbejdes med en klarere differentering af erhvervstyper i de forskellige erhvervsområder, så der også bliver plads til de mindre erhverv i Porsborgparken.

Tema: Kultur, fritid og idræt

Integration af Kultur- fritids- og idrætsfaciliteter

1. Der bør være et øget fokus på hvordan kultur-, fritids- og idrætsområdet kan sameksistere og kapacitetsudnytte noget mere.

Byrum ved Bavnebakkeskolen og Citycenteret

1. Arealerne ved Bavnebakkeskolen, Citycenteret og Spar Nord tænkes sammen til et område med offentlige formål.

Materielgården

1. Arealet på den gamle Materielgård skal indgå som en del af udviklingen for idræts- og fritidsområdet.



Center Plan, Byg og Vej

Hobrovej 110 | 9530 Støvring

☎ 99 88 99 88 ✉ plan@rebild.dk

🌐 rebild.dk 📘 facebook.dk/rebildkommune