

# Miljøtilladelse af husdyrbruget

Tvoruphøjevej 10, Lyngby, 9520 Skørping

- Ændring af dyreholdet samt bygningsmæssige ændringer



19. september 2023

§ 16 b, stk. 1

Lov om husdyrbrug og anvendelse af gødning m.v. nr. 1572 af 20. december 2006, jf. lovbek. nr. 520 af 1. maj 2019.

Sagsnummer: 09.17.19-P19-2-23

Rebild Kommune

Center Natur og Miljø

Hobrovej 110

9530 Støvring

Telefon 99 88 99 88

raadhus@rebild.dk | www.rebild.dk



Rebild  
KOMMUNE

# Indholdsfortegnelse

<b>1</b>	<b>Datablad</b>	<b>4</b>
<b>2</b>	<b>Indledning</b>	<b>5</b>
2.1	Ansøgning om miljøtilladelse	5
2.2	Tidligere godkendelser, tilladelser, anmeldelser etc.	6
<b>3</b>	<b>Afgørelse om miljøtilladelse, herunder vilkår</b>	<b>7</b>
3.1	Afgørelse	7
3.2	Vilkår for husdyrbruget	8
<b>4</b>	<b>Generelle forhold</b>	<b>15</b>
4.1	Lovgrundlag	15
4.2	Sagens baggrundsmateriale	15
4.3	Offentlighed	15
4.4	Gyldighed og udnyttelse	17
4.5	Revurdering etc.	17
4.6	Meddelelsespligt – anlæg, ejerforhold	18
4.7	Ophør	18
4.8	Klagevejledning	18
<b>5</b>	<b>Husdyrbrugets beliggenhed og planforhold</b>	<b>20</b>
5.1	Afstandskrav	20
5.2	Placering i landskabet	21
<b>6</b>	<b>Husdyrhold, staldanlæg og drift</b>	<b>23</b>
6.1	Husdyrhold, staldanlæg, gødnings- og ensilagehåndtering	23
6.2	Renholdelse	23
6.3	Spildevand og regnvand	24
6.4	Affald	24
6.5	Ressourcer	24
6.6	Driftsforstyrrelser eller uheld	25
<b>7</b>	<b>Ammoniak fra husdyrbruget</b>	<b>26</b>
7.1	Ammoniakfordampning	26
7.2	BAT – Bedste tilgængelige teknik	26
7.3	Ammoniakpåvirkning af natur	27

<b>8</b>	<b>Lugt og andre gener .....</b>	<b>28</b>
8.1	Lugt.....	28
8.2	Fluer og skadedyr.....	28
8.3	Støj og rystelser .....	28
8.4	Støv.....	29
8.5	Lys.....	29
8.6	Transport .....	30
8.7	Uforudsete gener .....	30
<b>9</b>	<b>Management etc. ....</b>	<b>31</b>
9.1	Kontrolrutiner .....	31
9.2	Management.....	31
<b>10</b>	<b>Bilag.....</b>	<b>32</b>
10.1	Bilag 1. Situationsplan .....	33
10.2	Bilag 2. Beregning af produktionsarealer .....	34
10.3	Bilag 3. Afskærmende beplantning.....	36
10.4	Bilag 4. Naturvurdering.....	37
10.5	Bilag 5. Projektbeskrivelse .....	42
10.6	Bilag 6. Ansøgningskema .....	68

## 1 Datablad

Dato for afgørelse	19. september 2023
CVR-nr.	29799032
Husdyrbrugets navn	SKIBSTEDGÅRD ApS
Beliggenhedsadresse	Tvoruphøjevej 10, Lyngby, 9520 Skørping
Ejendomsnummer	8400001652
Matrikler på ejendomsnummer	5a Lyngby By, Lyngby 5g Lyngby By, Lyngby 5n Lyngby By, Lyngby 11k Lyngby By, Lyngby 11r Lyngby By, Lyngby 1d Lyngby By, Lyngby 2k Lyngby By, Lyngby 7l Svanfolk By, Skibsted
CHR-nr.	97628
Ejers navn	SKIBSTEDGÅRD ApS CVR-nr. 29799032
Ejers adresse	Svanholmsmindevej 31, Svanfolk, 9293 Kongerslev
Ansøgers navn (hvis forskellig fra ejer)	Henrik Simoni
Ansøgers adresse (hvis forskellig fra ejers)	Svanholmsmindevej 31, Svanfolk, 9293 Kongerslev
Ejers / ansøgers telefonnr.	31 14 82 25
Ejer / ansøgers e-mailadresse	svanholmsminde@hotmail.com
Konsulent	Jakob Altenborg, Miljø og Natur
Ansøgningskema	Nr. 238647, version 5
Oplysninger om andre husdyrbrug (driftsmæssig sammenhæng, teknisk forbundet, forureningsmæssigt forbundet)	Ejendommen er ikke drifts-, teknisk eller forureningsmæssigt forbundet med andre husdyrbrug.
Tilsynsmyndighed	Rebild Kommune

## 2 Indledning

### 2.1 Ansøgning om miljøtilladelse

---

Rebild Kommune har den 16. februar 2023 modtaget ansøgning om miljøtilladelse til husdyrbruget på Tvoruphøjevej 10, Lyngby, 9520 Skørping, matrikel nr. 5a Lyngby By, Lyngby m.fl., CVR-nummer: 29799032.

Ejer, SKIBSTEDGÅRD ApS, har i henhold til husdyrbruglovens<sup>1</sup> § 16 b, stk. 1 ansøgt om følgende:

- Overgang til stipladsmodel.
- Ændring i staldsystemer.
- Etablering af gyllekøling i stald "Slagtesvin 2".

Dyreholdet opstaldes med følgende produktioner:

#### Slagtesvin 1 – 795 m<sup>2</sup>

- Slagtesvin. Drænet gulv + spalter (33 %/ 67 %). Produktionsareal: 523 m<sup>2</sup>

#### Klimastald 1 – 344 m<sup>2</sup>

- Smågrise. Toklimastald, delvis spaltegulv. Produktionsareal: 251 m<sup>2</sup>

#### Klimastald 2 – 96 m<sup>2</sup>

- Smågrise. Toklimastald, delvis spaltegulv. Produktionsareal: 53 m<sup>2</sup>

#### Slagtesvin 2 – 471 m<sup>2</sup>

- Slagtesvin. Delvis spaltegulv, 25 – 49 % fast gulv. Produktionsareal: 428 m<sup>2</sup>

---

<sup>1</sup> Lov om husdyrbrug og anvendelse af gødning m.v. nr. 1572 af 20. december 2006, jf. lovbek. nr. 520 af 1. maj 2019.

### Slagtesvin 3 – 250 m<sup>2</sup>

- Slagtesvin. Drænet gulv + spalter (33 %/ 67 %). Produktionsareal: 220 m<sup>2</sup>

### Klimastald 3 – 323 m<sup>2</sup>

- Smågrise. Toklimastald, delvis spaltegulv. Produktionsareal: 230 m<sup>2</sup>

Det samlede produktionsareal udgør således i alt 1.705 m<sup>2</sup>.

Flydende husdyrgødning opbevares i ejendommens gyllebeholdere med arealer på henholdsvis 166 m<sup>2</sup> og 470 m<sup>2</sup>.

## 2.2 Tidligere godkendelser, tilladelser, anmeldelser etc.

---

Ejendommens tidligere godkendelser etc.:

- Afgørelse om ikke-VVM pligt af 21. august 2001
- Anmeldelse af udvidelse i eksisterende stalde af 5. september 2017
- Anmeldelse af skift i dyretype af 30. oktober 2017

Afgørelsen om ikke-VVM pligt af 21. august 2001 indeholdt en udvidelse af dyreholdet fra 148 DE til 205 DE, herunder 190 stk. årssøer, 4.000 stk. smågrise (8-30 kg) og 4.000 stk. slagtesvin (til 97 kg). Afgørelsen er udnyttet.

Anmeldelsen af udvidelse i eksisterende stalde af 5. september 2017 indeholdt en udvidelse af dyreholdet i eksisterende stalde fra 159,62 DE til 180,28 DE, herunder 4.318 stk. slagtesvin, 190 stk. årssøer og 4.000 stk. smågrise, 7-25 kg og 5.175 stk. smågrise, 25-31 kg. Anmeldelsen er udnyttet.

Anmeldelsen af skift i dyretype af 30. oktober 2017 indeholdt et skift i dyretype fra 180,25 DE til 164,44 DE, herunder 5.168 stk. slagtesvin og 5.168 stk. smågrise. Anmeldelsen er konstateret udnyttet i tilsynsbrev af 20. juni 2023.

## 3 Afgørelse om miljøtilladelse, herunder vilkår

### 3.1 Afgørelse

---

Rebild Kommune vurderer, at der kan meddeles miljøtilladelse af den ansøgte ændring og udvidelse i henhold til de gældende regler. Miljøtilladelsen er baseret på oplysningerne i ansøgningen samt de efterfølgende vurderinger og er betinget af tilladelsens vilkår. Miljøtilladelsen omfatter hele ejendommen Tvoruphøjevej 10, Lyngby, 9520 Skørping, der drives under CVR-nummer 29799032.

Afgørelsen er behandlet i henhold til Husdyrbruglovens § 16 b og på grundlag af ansøgers oplysninger.

Det er Rebild Kommunes vurdering, at husdyrbruget har truffet de nødvendige foranstaltninger til at forebygge og begrænse forurening ved anvendelse af bedste tilgængelige teknik (BAT), og at husdyrbruget i øvrigt kan drives på stedet uden at påvirke omgivelserne på en måde, som er uforenelig med hensynet til omgivelserne.

Såfremt vilkårene i denne tilladelse overholdes, kan indretning og drift af husdyrbruget og udbringning af husdyrgødning ske uden væsentligpåvirkning af miljøet, herunder:

- landskabelige værdier,
- natur med dens bestande af vilde planter og dyr og deres levesteder, herunder områder, der er beskyttet mod tilstandsændringer eller fredet, udpeget som internationalt naturbeskyttelsesområde eller udpeget som særlig sårbart over for næringsstofpåvirkninger,
- jord, grundvand og overfladevand, og
- lugt-, støj-, rystelses-, støv-, flue-, transport-, og lysgener, uhygiejniske forhold, affaldsproduktion m.v.

Det er kommunens vurdering, at husdyrbruget anvender den bedste tilgængelige teknik (BAT) med henblik på reduktion af ammoniakemission.

Det er kommunens vurdering, at projektet ikke skader bevaringsværdigstatus for Natura 2000-områder eller levesteder for arter optaget på Habitatdirektivets bilag IV<sup>2</sup>, andre arter omfattet af artsfredning eller arter optaget på nationale eller regionale rødlistor. En nærmere beskrivelse af vurderingerne fremgår af de enkelte afsnit.

Husdyrbruget skal til enhver tid leve op til gældende regler i love og bekendtgørelser, også selvom disse regler eventuelt måtte være skærpede i forhold til denne miljøtilladelse.

---

<sup>2</sup> Rådets direktiv 92/43/EØF af 21. maj 1992 om bevaring af naturtyper samt vilde dyr og planter (habitatdirektivet).

Der meddeles endvidere, i medfør af husdyrbruglovens § 9, stk. 3, dispensation fra kravet i § 8, stk. 1, nr. 6 vedrørende afstand fra staldanlæg til beboelse på samme ejendom.

Det er et krav, at de stillede vilkår bliver overholdt. De stillede vilkår vurderes at begrænse risikoen for forurening og ikke-uvæsentlige gener.

Der er med denne miljøtilladelse ikke taget stilling til eventuelle tilladelser og godkendelser efter anden lovgivning som for eksempel byggeloven eller arbejdsmiljøloven.

## 3.2 Vilkår for husdyrbruget

---

I vilkårsdelen fremgår de betingelser, hvorunder husdyrbruget skal drives. Grundlaget for miljøtilladelsen fremgår af ansøgningen, og husdyrbruget skal drives i overensstemmelse hermed. Der gøres opmærksom på, at eventuelle lovkrav fra andre love skal overholdes, selvom disse ikke er medtaget her.

### Generelle forhold m.v.

1. Vilkårene i denne miljøtilladelse skal, hvis ikke andet er anført, være opfyldt, når miljøtilladelsen meddeles. Vilkår vedrørende staldene "Slagtesvin 2", "Klimastald 1" og "Klimastald 3" træder først i kraft, når renovering af staldene er færdig.
2. Inden eventuelt ophør af husdyrbruget skal kommunen kontaktes med et skriftligt forslag til en ophørsplan.
3. Rebild Kommune skal straks orienteres om følgende forhold:
  - Ejerskifte af virksomhed
  - Indstilling af driften for en længere periode

### Placering i landskabet

4. Stalde og anlæg skal være placeret som angivet på bilag 1.
5. Eksisterende læhegn markeret på bilag 3 må ikke fjernes.
6. Læhegnene skal løbende plejes og vedligeholdes.



## Staldanlæg og produktioner

7. Produktionsarealet i "Slagtesvin 1" må maksimalt være på 523 m<sup>2</sup>. Staldsystem: Slagtesvin. Drænet gulv + spalter (33 %/ 67%).
8. Produktionsarealet i "Klimastald 1" må maksimalt være på 251 m<sup>2</sup>. Staldsystem: Smågrise. Toklimastald, delvis spaltegulv.
9. Produktionsarealet i "Klimastald 2" må maksimalt være på 53 m<sup>2</sup>. Staldsystem: Smågrise. Toklimastald, delvis spaltegulv.
10. Produktionsarealet i "Slagtesvin 2" må maksimalt være på 428 m<sup>2</sup>. Staldsystem: Slagtesvin. Delvis spaltegulv, 25 – 49 % fast gulv.
11. Produktionsarealet i "Slagtesvin 3" må maksimalt være på 220 m<sup>2</sup>. Staldsystem: Slagtesvin. Drænet gulv + spalter (33 %/ 67%).
12. Produktionsarealet i "Klimastald 3" må maksimalt være på 230 m<sup>2</sup>. Staldsystem: Smågrise. Toklimastald, delvis spaltegulv.
13. Husdyrbrugets stalde og produktioner skal være i overensstemmelse med de angivne i tabel 1 herunder.
14. Husdyrbrugets opbevaringslager skal være i overensstemmelse med det angivne i tabel 2 herunder.

**Tabel 1:** Stalde og produktioner, ansøgt drift

Stalde og produktioner						
Staldnavn	Staldstørrelse (m <sup>2</sup> )	Ventilation	Kildehøjde	Produktion	Antal måneder udegående	Produktionsareal (m <sup>2</sup> )
<b>Ansøgt drift</b>						
Slagtesvin 1	795	Mekanisk ventilation	6 m	(#586220) Slagtesvin. Drænet gulv + spalter (33 %/ 67%)	0	523
Klimastald 1	344	Mekanisk ventilation	6 m	(#625057) Smågrise. Toklimastald, delvis spaltegulv	0	126
				(#586223) Smågrise. Toklimastald, delvis spaltegulv	0	125
Klimastald 2	96	Mekanisk ventilation	6 m	(#586226) Smågrise. Toklimastald, delvis spaltegulv	0	53
Slagtesvin 2	471	Mekanisk ventilation	6 m	(#586227) Slagtesvin. Delvis spaltegulv, 25 - 49 % fast gulv	0	428
Slagtesvin 3	250	Mekanisk ventilation	6 m	(#586229) Slagtesvin. Drænet gulv + spalter (33 %/ 67%)	0	220
Klimastald 3	323	Mekanisk ventilation	6 m	(#586230) Smågrise. Toklimastald, delvis spaltegulv	0	230
<b>Sum</b>						<b>1705</b>

**Tabel 2:** Areal af opbevaringslager

Opbevaringslagre					
Navn	Lagertype	Yderligere oplysninger	Bedste tilgængelige opbevaringsteknik	Dimension	Areal (m <sup>2</sup> )
<b>Ansøgt drift</b>					
Gylletank	Flydende				166
Gylletank	Flydende				470
<b>Nudrift</b>					
Gylletank	Flydende				166
Gylletank	Flydende				470

Bilag 1 viser en oversigt over ejendommen, og bilag 2 viser en beregning af produktionsarealerne.

## Gyllehåndtering

15. Håndtering af gylle skal foregå under opsyn.
16. Der skal anvendes gyllevogne med påmonteret pumpe og returløb således, at spild af flydende husdyrgødning undgås. Alternativt kan der ved hver gyllebeholder, hvor der sker påfyldning af gyllevogn, være en læsseplads således, at der ikke kan ske spild til de omkringliggende arealer. Afløb/pumpebrønd skal dimensioneres således, at også et større spild kan opsamles. Hvis denne løsning vælges, skal pladsen være etableret inden første udbringning.

## Ventilation

17. Alle ventilationer skal vaskes efter hvert hold grise.

## Renholdelse

18. Det skal til enhver tid tilstræbes, at virksomhedens anlæg samt indendørs og udendørs arealer renholdes og ryddes således, at lugtgener begrænses mest muligt og således, at der ikke opstår risiko for uhygiejniske forhold.

## Spildevand – herunder regnvand

19. Al vask af traktorer, maskiner, redskaber og dyretransportvogne skal foregå på en støbt, tæt plads med bortledning af spildevand til gyllesystemet eller opsamlingsbeholder.
20. Befæstede arealer skal altid holdes rene. Spild af stoffer, herunder olie, ensilage, foder med mere skal straks fjernes.

## Affald

21. Olie- og kemikalieaffald skal til enhver tid opbevares i tæt emballage. Oplagspladsen skal være afskærmet mod nedbør og indrettes med tæt bund og opkant/drypbakke således, at en mængde, mindst svarende til indholdet af den største beholder tilbageholdes ved spild eller lækage.
22. Opbevaring og håndtering af affald må ikke medføre forurening eller risiko for forurening af omgivelserne, herunder jord, overfladevand, grundvand, luft eller kloak.

23. Der skal til enhver tid foreligge dokumentation for, at affald er bortskaffet miljømæssigt forsvarligt. Dokumentationen skal gemmes i 5 år og kunne fremvises til tilsynsmyndigheden på forlangende.

### **Energi- og vandforbrug**

24. Der skal føres årlig driftsjournal over forbrug af el og vand, eller der skal foreligge dokumentation, for eksempel fra forsyningen, der skal kunne fremvises til tilsynsmyndigheden på forlangende. Dokumentationen skal opbevares i 5 år.

### **Råvarer og hjælpestoffer**

25. Opbevaring og håndtering af råvarer og hjælpestoffer må ikke medføre forurening eller risiko for forurening af omgivelserne, herunder jord, overfladevand, grundvand, luft eller kloak.
26. Tankning af brændstof skal til enhver tid ske på en plads med fast og tæt bund uden afløb. Udliveringspistol(er) skal have antidrypventil og automatisk lukning, der lukker, når den tank, beholder m.v., der udleveres brændstof til, er fyldt. Tankningen skal ske under opsyn.

### **Uheld og driftsforstyrrelser**

27. Der skal forefindes en opdateret beredskabsplan på husdyrbruget, der opfylder kravene jf. gældende husdyrgodkendelsesbekendtgørelse. Beredskabsplanen skal være tilgængelig for – og kendt af – alle der arbejder på ejendommen.
28. Spild af miljøfarlige stoffer, for eksempel olie og kemikalier, skal straks opsamles.

### **Ammoniakreducerende miljøteknologi**

#### **Gyllekøling**

29. Gyllekanalerne i "Slagtesvin 2", i alt 325 m<sup>2</sup>, skal forsynes med køleslanger, der forbindes med en varmepumpe.
30. Varmepumpen skal levere en årlig køleydelse på mindst 19,5 W/m<sup>2</sup>, svarende til 55.517 kWh årligt. Med en varmepumpe med en køleeffekt på 30 kW er pumpens faktiske driftstid 1.850 timer/år.
31. Varmepumpen skal være forsynet med en timetæller til dokumentation af årlig driftstid.

32. Gyllekølingsanlægget skal være forsynet med et trykovervågningsssystem, en alarm samt en sikkerhedsanordning, der i tilfælde af lækage stopper gyllekølingsanlægget. Gyllekølingsanlægget må ikke kunne genstarte automatisk.
33. Vedligeholdelse af gyllekølingsanlægget skal ske i overensstemmelse med producentens vejledning. Vejledningen skal opbevares på husdyrbruget.
34. Ved udskiftning af varmepumpen, skal dokumentation for køleeffekt på gyllekølingsanlæg indsendes til tilsynsmyndigheden før anlægget tages i drift.
35. Der skal indgås en skriftlig aftale med en godkendt montør med VPO-certifikat eller tilsvarende certificering om kontrol og service af gyllekølingsanlægget mindst en gang årligt. Den årlige kontrol skal som minimum bestå af følgende: afprøvning og funktionssikring af trykovervågningsystemet, alarmen samt sikkerhedsanordningen, kontrol af kølekredsens ydelse, og registrering af driftstimer.
36. Enhver form for driftsstop skal noteres i logbog med angivelse af årsag og varighed. Tilsynsmyndigheden skal underrettes ved driftsstop, der har en varighed på mere end 2 uger.
37. Registreringen af logbogen, den skriftlige kontrolaftale, de årlige kontrolrapporter samt øvrige servicereporter skal opbevares på husdyrbruget i mindst fem år og forevises på tilsynsmyndighedens forlangende.

## Lugt

38. Der skal til stadighed opretholdes en god staldhygiejne, herunder sikres, at stalde og fodringsanlæg holdes rene.

## Fluer og skadedyr

39. Husdyrbruget må ikke give anledning til væsentlige fluegener hos omboende, og der skal på husdyrbruget foretages fluebekæmpelse i overensstemmelse med de af Aarhus Universitet, Institut for Agroøkologi, fastsatte retningslinjer herom. Skadedyr skal bekæmpes i nødvendigt omfang i henhold til retningslinjer fra Statens skadedyrbekæmpelse.

## Støj

40. Husdyrbrugets samlede støjbidrag, angivet som det ækvivalente, korrigerede støjniveau i dB(A) i punkter 1,5 m over terræn, målt eller beregnet ved nærmeste beboelses opholdsareal, må ikke overskride følgende værdier:

	Tidsinterval	Grænseværdi	Midlingstid
Hverdage	Kl. 07-18	55 dB(A)	8 timer
Lørdage	Kl. 07-14	55 dB(A)	7 timer
Lørdage	Kl. 14-18	45 dB(A)	4 timer
Søn- og helligdage	Kl. 07-18	45 dB(A)	8 timer
Aften	Kl. 18-22	45 dB(A)	1 time
Nat	Kl. 22-07	40 dB(A)	½ time

Støjbelastningen er det ækvivalente, korrigerede støjniveau i dB(A) målt eller beregnet i punkter 1,5 m over terræn. Referencetiden er det mest støjbelastede tidsrum i perioden. Støjens maksimalværdi må om natten ikke overstige 55 dB(A) ved boliger. Støjkvilkårene for landbrugsdrift omfatter al støj fra virksomheden, det vil sige, at støj fra andet en faste, tekniske installationer også er inkluderet. Vilkår om støj skal derfor gælde al støj fra landbrugsdrift, men kun støjen fra landbrugsdriften på ejendommen bygningsparcel, det vil sige, at støj fra for eksempel markdrift ikke er inkluderet.

41. Husdyrbruget skal, for egen regning, dokumentere, at støjkvilkår overholdes, hvis tilsynsmyndigheden finder det påkrævet. Dokumentationen for overholdelse af støjkraevne kan være i form af målinger i ejendommens omgivelser (under fuld drift) eller kildestyrke.

### Udarbejdelse af handleplaner ved gener

42. Hvis tilsynsmyndigheden vurderer, at rystelser, støv, lys eller andet medfører væsentlige gener, skal husdyrbruget på forlangende udarbejde en handlingsplan for nedbringelse af gener. Handlingsplanen skal godkendes af tilsynsmyndigheden, og det skal herefter kunne eftervises, at planen følges.

### Reparation og vedligehold

43. Det skal på forlangende ved tilsyn kunne dokumenteres, at der føres kontrol, udføres reparationer og vedligehold af produktionsudstyr og materiel, for eksempel gylesystemer, forsyningsystemer til vand og foder, ventilationssystemer, temperaturfølere, siloer, transportudstyr etc.

## 4 Generelle forhold

### 4.1 Lovgrundlag

---

Ansøgningen er behandlet i henhold til lov om husdyrbrug og anvendelse af gødning m.v., nr. 1572 af 20. december 2006, jf. lovbek. nr. 520 af 1. maj 2019 (husdyrbrugloven) med senere ændringer samt kapitel 3 og 4 i bekendtgørelse af lov om miljøbeskyttelse (miljøbeskyttelsesloven), nr. 358 af 6. juni 1991, jf. lovbek. nr. 5 af 3. januar 2023.

Miljøtilladelsen meddeles under forudsætning af, at gældende regler på området samt tilladelsens vilkår til en hver tid overholdes. Husdyrbruget skal placeres, indrettes og drives i overensstemmelse med de oplysninger, der fremgår af ansøgningen, og med de ændringer, der fremgår af tilladelsens vilkår.

Hvis den ansøgte miljøtilladelse ikke udnyttes (se afsnit 4.4 Gyldighed og udnyttelse) er det tilladte dyrehold som angivet i anmeldelsen af 30. oktober 2017.

Anmeldelsen af skift i dyretype af 30. oktober 2017 bortfalder ved udnyttelse af denne miljøtilladelse. Såfremt miljøtilladelsen bliver påklaget, bortfalder anmeldelse af 30. oktober 2017 først, når afgørelsen er endelig og er udnyttet, medmindre klagenævnet beslutter andet.

### 4.2 Sagens baggrundsmateriale

---

Følgende oplysninger er indgået i behandling af sagen:

- Anøgningskema 238647, indsendt den 16. februar 2023, version 5 gennem [www.husdyrgodkendelse.dk](http://www.husdyrgodkendelse.dk)
- Supplerende oplysninger om husdyrbrugets beliggenhed og påvirkning af omgivelserne, herunder projektbeskrivelse.
- Situationsplan og plantegning over indretning af staldanlægget.

### 4.3 Offentlighed

---

#### **Nabo- og partshøring**

Miljøtilladelsen, der udarbejdes jf. § 16 b i husdyrbrugloven, er omfattet af den almindelige offentlighedsprocedure (§ 56 i husdyrbrugloven).

Ansøger og skønnede parter har den 30. august 2023 fået fremsendt udkast til miljøtilladelse via digital post med en frist på 14 dage til at komme med bemærkninger. Parterne har fået informationer om ret til aktindsigt og udtalelse i henhold til forvaltningsloven.

Øvrige høringsberettigede har via digitalpost modtaget informationer om, at der er ansøgt om ændringer på husdyrbruget, og at de har ret til at komme med bemærkninger inden afgørelsen meddeles. Der er endvidere oplyst om, at Rebild Kommunes udkast til afgørelse kan læses på Rebild Kommunes hjemmeside [www.rebild.dk](http://www.rebild.dk).

Der indkom et samlet høringssvar fra ejerne af Svanfolkvej 31, 26 og 18, 9293 Kongerslev, Tvorupvej 25, 23 og 21, 9520 Skørping og Tvoruphøjevej 19 og 6, 9520 Skørping vedrørende kontinuitetsbrud i produktion.

#### Ansøger og ansøgers repræsentants kommentarer:

Vi har som udgangspunkt ikke ret mange kommentarer til de fremsendte bemærkninger fra Peter Rytter m.fl. Vi fastholder, som også tidligere afgjort af Rebild Kommune, at der ikke har været totalt ophør af produktionen i 3 på hinanden følgende år, hvorfor produktionsretten på ejendommen ikke er bortfaldet.

#### Kommunens kommentarer:

I mail af 20. oktober 2022 fra Rebild Kommune til Henrik Simoni (ejer af husdyrbruget) vurderer Rebild Kommune, at ejendommen ikke er omfattet af kontinuitetsbrud, og der kan derfor meddeles afgørelse om miljøgodkendelse.

### **Offentliggørelse af afgørelse**

Miljøtilladelsen bekendtgøres ved annoncering på kommunes hjemmeside den 19. september 2023.

Ansøger, ansøgers konsulent, klageberettigede organisationer samt de personer, som har anmodet herom, er samtidig underrettet om miljøtilladelsen.

De klageberettigede organisationer er:

- |   |  |
|---|--|
| • Danmarks Naturfredningsforening       | <a href="mailto:dnrebild-sager@dn.dk">dnrebild-sager@dn.dk</a>                                     |
| • Danmarks Fiskeriforening              | <a href="mailto:mail@dkfisk.dk">mail@dkfisk.dk</a>   |
| • Ferskvandsfiskeriforening for Danmark | <a href="mailto:nb@ferskvandsfiskeriforening.dk">nb@ferskvandsfiskeriforening.dk</a>               |
| • Det økologiske råd                    | <a href="mailto:husdyr@ecocouncil.dk">husdyr@ecocouncil.dk</a>                                     |
| • Forbrugerrådet                        | <a href="mailto:fbr@fbr.dk">fbr@fbr.dk</a>   |
| • Sundhedsstyrelsen                     | <a href="mailto:senord@sst.dk">senord@sst.dk</a>   |
| • Arbejderbevægelsens Erhvervsråd       | <a href="mailto:ae@ae.dk">ae@ae.dk</a>   |
| • Dansk Ornitologisk Forening           | <a href="mailto:rebild@dof.dk">rebild@dof.dk</a><br><a href="mailto:natur@dof.dk">natur@dof.dk</a> |



- Danmarks Sportsfiskerforbund post@sportsfiskerforbundet.dk
- Greenpeace Danmark lbt@sportsfiskerforbundet.dk  
hoering.dk@greenpeace.org

#### 4.4 Gyldighed og udnyttelse

---

Afgørelse om miljøtilladelse er truffet i medfør af husdyrgodkendelsesbekendtgørelse nr. 443 af 26. april 2023 og er omfattet af udnyttelseskravene i § 59 a i husdyrbrugloven<sup>3</sup>, med 6 år til at udnytte miljøtilladelsen.

Hvis der ikke foreligger et byggeri, anses en tilladelse omfattet af § 59 a, stk. 1 i husdyrbrugloven for udnyttet, når det konstateres, at det der er truffet afgørelse om, faktisk er gennemført.

En miljøtilladelse efter § 16 b bortfalder, hvis den ikke er udnyttet inden 6 år efter, at tilladelsen er meddelt. Hvis tilladelsen kun er udnyttet delvist, bortfalder den del, der ikke er udnyttet.

Fra det tidspunkt, hvor tilladelsen er udnyttet, gælder, at hvis tilladelsen ikke har været helt eller delvist udnyttet i 3 på hinanden følgende år, bortfalder den del af tilladelsen, der ikke har været udnyttet i de seneste 3 år. Udnyttelse forudsætter, at mindst 25 % af det godkendte produktionsareal udnyttes driftsmæssigt, og at der er dyr på produktionsarealet svarende til mindst 50 % af det mulige ifølge dyrevelfærdskravene eller andre krav (for eksempel økologiregler), som husdyrbruget er underlagt.

#### 4.5 Revurdering etc.

---

Da husdyrbruget ikke er et IE-husdyrbrug, er der ikke krav om, at miljøtilladelsen tages regelmæssigt op til revurdering.

Kommunen kan dog, jf. § 39 i husdyrbrugloven, meddele påbud om, at en eventuel forurening skal nedbringes, herunder påbud om, at der skal gennemføres bestemte foranstaltninger, hvis et husdyrbrug, der er tilladt efter § 16 b medfører uhygiejniske forhold eller væsentlig forurening. Kommunen kan endvidere meddele påbud, hvis husdyrbruget skønnes at indebære risiko for forurening eller uhygiejniske forhold. Kommunen må dog, jf. § 40 i husdyrbrugloven ikke meddele påbud eller forbud efter § 39, før der er forløbet 8 år efter meddelelsen af tilladelsen.

---

<sup>3</sup> Lov om husdyrbrug og anvendelse af gødning m.v. nr. 1572 af 20. december 2006, jf. lovbek. nr. 520 af 1. maj 2019.

## 4.6 Meddelelsespligt – anlæg, ejerforhold

---

Eventuelle ændringer i de forudsætninger, der har ligget til grund for husdyrbrugets miljøtilladelse, skal altid forud anmeldes til kommunen. Herefter vil kommunen vurdere, hvorvidt de påtænkte ændringer udløser krav om en ny miljøtilladelse/miljøgodkendelse.

## 4.7 Ophør

---

### **Kommunens kommentarer og vurdering:**

Der er stillet vilkår om, at ejer ved ophør af produktionen skal kontakte kommunen med et skriftligt forslag til en ophørsplan. Ophørsplanen kan indeholde beskrivelse af mængden af for eksempel kemikalier, affaldsprodukter, gødning og andre miljøskadelige stoffer, og beskrivelse af hvordan de bortskaffes samt beskrivelse af eventuel nedrivning af anlæg m.v. Vilkåret er stillet for at sikre det omgivende miljø bedst muligt ved eventuelt ophør af produktionen. (Vilkår 2)

## 4.8 Klagevejledning

---

Hvis du ønsker at klage over denne afgørelse, kan du klage til Miljø- og Fødevareklagenævnet.

Klagen skal indgives inden 4 uger fra, at afgørelsen er offentligt bekendtgjort.

Du klager via Klageportalen, som du finder via [www.naevneneshus.dk](http://www.naevneneshus.dk), [www.borger.dk](http://www.borger.dk) eller [www.virk.dk](http://www.virk.dk). Du logger på Klageportalen med NEM-ID. En klage er indgivet, når den er tilgængelig for Rebild Kommune via Klageportalen. Når du klager, skal du betale et gebyr på 900,- kr. for borgere og 1.800,- kr. for virksomheder, organisationer og offentlige myndigheder.

I Klageportalen sendes din klage automatisk først til Rebild Kommune. Hvis Rebild Kommune fastholder afgørelsen, sender Rebild Kommune klagen videre til behandling i nævnet via Klageportalen. Du får besked om videresendelsen.

Miljø- og Fødevareklagenævnet afviser din klage, hvis du sender den uden om Klageportalen, medmindre du forinden er blevet fritaget for brug af Klageportalen. Hvis du ønsker at blive fritaget for at bruge Klageportalen, skal du sende en begrundet anmodning til Rebild Kommune. Rebild Kommune videresender herefter din anmodning til nævnet, som træffer afgørelse om, hvorvidt du kan fritages. Se betingelserne for at blive fritaget på [www.naevneneshus.dk](http://www.naevneneshus.dk).

Tilladelsen kan godt udnyttes, selvom der klages over den, medmindre Miljø- og Fødevareklagenævnet bestemmer andet, og under forudsætning af, at andre nødvendige tilladelser er indhentet. Det

skal bemærkes, at Miljø- og Fødevareklagenævnet ved sin behandling kan ændre eller ophæve en tilladelse. Udnyttes en tilladelse, der er klaget over, sker det derfor for egen regning og risiko.

Afgørelsen kan endvidere indbringes for domstolene, jf. § 90 i husdyrbrugloven. En eventuel sag skal være anlagt inden 6 måneder efter annonceringen.

## 5 Husdyrbrugets beliggenhed og planforhold

I dette kapitel kommenterer og vurderer Rebild Kommune ansøgers oplysninger vedrørende afstandskrav og husdyrbrugets placering i landskabet. Ansøgers oplysninger fremgår af bilag 5, projektbeskrivelse.

### 5.1 Afstandskrav

Der skal i henhold til husdyrbruglovens<sup>4</sup> §§ 6 - 8 redegøres for en række afstande, der er vist i tabel 3 herunder.

**Tabel 3.** Afstandskrav og faktiske afstande i forhold til de ansøgte staldanlæg (nærmeste anlæg).

	Min. Afstandskrav (m)	Aktuel afstand
<b>§ 6 i husdyrbrugloven</b>		
Eksisterende eller ifølge kommuneplanens rammedel fremtidigt byzone- eller sommerhusområde	50	3 km (Terndrup)
Område i landzone, der i lokalplan er udlagt til boligformål, blandet bolig- og erhvervsformål eller til offentlige formål med henblik på beboelse, institutioner, rekreative formål og lign.	50	3,4 km (223 – Offentlige formål – Daginstitutioner)
Nabobeboelse	50	207 m (Tvoruphøjevej 12, Lyngby, 9520 Skørping)
<b>§ 7 i husdyrbrugloven</b>		
Ammoniakfølsomme naturtyper beliggende inden for internationale naturbeskyttelsesområder	10	5 km (Nr. 17 Lille Vildmose, Tofte Skov og Høstemark Skov)
Ammoniakfølsomme naturtyper beliggende uden for internationale naturbeskyttelsesområder	10	2 km (Overdrev NØ)
<b>§ 8 i husdyrbrugloven</b>		
Vandforsyningsanlæg, der ikke er til almen vandforsyning	25	32 m (DGU-nr. 41.999)

<sup>4</sup> Lov om husdyrbrug og anvendelse af gødning m.v., nr. 1572 af 20. december 2006, jf. lovbek. nr. 520 af 1. maj 2019.

Vandforsyningsanlæg til almen vandforsyning	50	517 m (DGU-nr. 41.913)
Vandløb (herunder dræn) og søer større end 100 m <sup>2</sup>	15	675 m grøft mod nordøst
Offentlig vej og privat fællesvej	15	15 m (Svanfolkvej)*
Levnedsmiddelvirksomhed	25	>25
Beboelse på samme ejendom	15	4 m
Naboskel	30	121 m (Tvoruphøjevej 12, Lyngby, 9520 Skørping) og 123 m (Tvoruphøjevej 23, Lyngby, 9520 Skørping)

\* I det digitale matrikelkort er den private fællesvej Svanfolkvej ikke placeret korrekt. Rebild Kommune har derfor været inde og vurdere, hvor vejen ligger i forhold til et ortofoto og vurderer, at der er ca. 15 m til vejen fra nærmeste staldanlæg.

Det er kommunens vurdering, at alle afstandskrav jf. §§ 6 - 8 i husdyrbrugloven er overholdt, med undtagelse af afstand til beboelse til egen ejendom. Det vurderes ikke nødvendigt at stille vilkår.

Rebild Kommune vurderer, at anlæggene ikke ligger indenfor fredninger, strand-, klit-, sø-, å- og fortidsmindebeskyttelseslinjer eller indenfor skov-, vej- og kirkebyggelinjer.

Med baggrund i ansøgers redegørelse, og da der er tale om beboelse på egen ejendom som ikke giver gener for omboende, giver Rebild Kommune, i medfør af husdyrbruglovens § 9, stk. 3, dispensation fra afstandskravet i § 8, stk. 1, nr. 6 vedrørende afstand fra staldanlæggene til beboelsen på egen ejendom.

Det er kommunens vurdering, at alle øvrige afstandskrav er overholdt, og det vurderes ikke nødvendigt at stille vilkår.

## 5.2 Placering i landskabet

### Landskabsanalyse

Ejendommen er placeret mellem Lyngby og Skibsted i landskabskarakterområdet Blendstrup Storbakkelandskab. Landskabet optræder som et fint landbrugslandskab i et storbakket terræn, hvor den kulturhistoriske reference opleves tydeligt. Det afspejles i områdets mange kirkelandsbyer og udstykninger med hedegårde samt en varieret arealanvendelse med dyrkede marker og afgræsede enge, der er tilpasset naturgrundlaget. Spredt i området står små bevoksninger, og markerne

afgrænses af en brudt hegnstruktur. Det giver tilsammen landskabet en let sammensat karakter. Oplevelsen af landskabet er generelt præget af vide udsigter på tværs af landskabet, der kun i lille grad er præget af tekniske anlæg.

### **Kommuneplan 2021**

Ejendommen er beliggende indenfor følgende udpegninger jf. kommuneplanen: store husdyrbrug, værdifuldt landbrugsområde og øvrige landskabsinteresser. Retningslinjer for de relevante udpegninger fremgår af bilag 4 (Naturvurdering).

Da der ikke etableres nyt byggeri i forbindelse med det ansøgte, vil der ikke være nye påvirkninger af de landskabelige værdier i området. Fra nabobeboelser og trafikanter på vejnettet vil de visuelle påvirkninger være uændrede.

## 6 Husdyrhold, staldanlæg og drift

I dette kapitel kommenterer og vurderer Rebild Kommune ansøgers oplysninger vedrørende husdyrhold, staldanlæg, gødningshåndtering, ensilageopbevaring, ventilation, renholdelse, spildevand og regnvand, affald og ressourcer, driftsforstyrrelser og uheld. Ansøgers oplysninger fremgår af bilag 5, projektbeskrivelse.

### 6.1 Husdyrhold, staldanlæg, gødnings- og ensilagehåndtering

---

#### **Husdyrhold, staldanlæg og gødningshåndtering**

Placering af staldanlæg og opbevaringsanlæg fremgår af bilag 1.

Skitse over produktionsareal og staldsystemer i de enkelte staldanlæg fremgår af bilag 2.

Produktionsarealernes og opbevaringsarealernes størrelse og placering har betydning for de miljømæssige påvirkninger i forhold til omgivelserne, hvorfor der er stillet vilkår herom. (Vilkår 4 og 7 - 14).

Der godkendes et fremtidigt produktionsareal på 1.705 m<sup>2</sup>, og husdyrbrugets staldanlæg og produktioner skal være i overensstemmelse med tabel 1 (Stalde og produktioner, ansøgt drift) og tabel 2 (Areal af opbevaringslagre) under vilkår for staldanlæg samt bilag 1.

Der er stillet vilkår til sikring mod spild af gylle i forbindelse med fyldning af gyllevogne og pumpning af gylle for at sikre det omgivende miljø mod ukontrollabelt spild. (Vilkår 15 - 16)

Derudover gøres opmærksom på, at husdyrgødningsbekendtgørelsens regler for håndtering af husdyrgødning til enhver tid skal følges.

#### **Ventilation**

Der er stillet vilkår i overensstemmelse med ansøgers oplysninger og for at sikre, at ventilationen af staldene altid sker på den mest energieffektive måde. Det er herefter kommunens vurdering, at det ikke er nødvendigt at stille yderligere vilkår. (Vilkår 17)

### 6.2 Renholdelse

---

For at sikre mod uhygiejniske forhold, stilles der vilkår vedrørende renholdelse. (Vilkår 18)

## 6.3 Spildevand og regnvand

---

Der er stillet vilkår om, at vask af maskiner m.v. skal foregå på en støbt tæt plads samt at befæstede arealer skal holdes rene, og at spild af stoffer, herunder olie, ensilage, foder m.m. straks skal fjernes. Vilkårene er stillet for at sikre det omgivende miljø (jord, grundvand og overfladevand) mod forurening. (Vilkår 19 - 20)

## 6.4 Affald

---

Der er stillet vilkår til opbevaring af affald samt til sikring af, at forurenede stoffer fra affald ikke kan tilføres jord og grundvand. Al bortskaffelse af affald skal ske i henhold til gældende lovgivning. (Vilkår 21 – 23)

Det er desuden kommunens vurdering, at opbevaring, håndtering og afhentning af døde dyr sker ifølge gældende lovgivning.

Det vurderes ikke nødvendigt at stille yderligere vilkår.

## 6.5 Ressourcer

---

### **Energi- og vandforbrug**

Kommunen vurderer, at det angivne energi- og vandforbrug med den beskrevne drift er i overensstemmelse med husdyrbrugets produktion og størrelse.

For at sikre, at ansøger er opmærksom på energi- og vandbesparende tiltag, er der stillet vilkår vedrørende registrering af energi- og vandforbrug. (Vilkår 24)

### **Foder**

Rebild Kommune vurderer, at de beskrevne forhold og tiltag vedrørende foder og fodring er i overensstemmelse med produktionens og ejendommens størrelse, og der stilles ikke vilkår vedrørende fodring.

### **Olie, handelsgødning, sprøjtemidler, kemikalier, medicin, hjælpestoffer etc.**

Rebild Kommune vurderer, at med den beskrevne redegørelse og de stillede vilkår, vil oplag og håndtering af olie og kemikalier ikke påvirke det omgivende miljø. (Vilkår 25 – 26)



## 6.6 Driftsforstyrrelser eller uheld

---

### **Mulige uheld**

Rebild Kommune vurderer, at ansøger har redegjort tilstrækkeligt for mulige uheld.

### **Minimering af risiko for uheld og minimering af gene og forurening ved uheld**

Der stilles vilkår til beredskabsplan på ejendommen for at sikre, at medarbejdere og andre der opholder sig i staldene i kortere eller længere tid, nemt at finde hjælp ved uheld. (Vilkår 27)

Der stilles vilkår til håndtering af gylle og til opsamling af miljøfarlige stoffer ved eventuelt spild. Herefter vurderer Rebild Kommune med de beskrevne tiltag, at ansøger har redegjort tilstrækkeligt for minimering af risiko for uheld således, at gener og forurening minimeres ved eventuelle uheld. (Vilkår 28)

## 7 Ammoniak fra husdyrbruget

I dette kapitel kommenterer og vurderer Rebild Kommune ansøgers oplysninger vedrørende ammoniakfordampning, BAT, og ammoniakpåvirkning af natur. Ansøgers oplysninger fremgår af bilag 5, projektbeskrivelse.

### 7.1 Ammoniakfordampning

---

Den ansøgte ændring medfører en reduktion i ammoniakfordampningen på 160,6 kg NH<sub>3</sub>-N/år i forhold til nudriften. Den samlede emission fra husdyrbruget i ansøgt drift vil således være 2.953,5 kg NH<sub>3</sub>-N/år. Tabel 4. viser ammoniakemissionen for 8-års driften<sup>5</sup>, nudrift og ansøgt drift.

**Tabel 4. Ammoniakemission for 8-års driften, nudriften og den ansøgte drift, herunder meremissioner.**

	Ammoniakemission	Meremission i forhold til nudrift	Meremission i forhold til 8-års drift
8-års drift	2.962,8 kg NH <sub>3</sub> -N/år	-	-
Nudrift	3.114,1 kg NH <sub>3</sub> -N/år	-	151,3 kg NH <sub>3</sub> -N/år
Ansøgt drift	2.953,5 kg NH <sub>3</sub> -N/år	- 160,6 kg NH <sub>3</sub> -N/år	- 9,3 kg NH <sub>3</sub> -N/år

### 7.2 BAT – Bedste tilgængelige teknik

---

Tabel 5 viser den samlede BAT-beregning<sup>6</sup> for husdyrbruget.

**Tabel 5. Samlet BAT-beregning (beregnet i IT-ansøgningssystemet husdyrgodkendelse.dk)**

---

<sup>5</sup> 8-års driften er husdyrbrugets lovlige drift for 8 år siden.

<sup>6</sup> Vejledende emissionsgrænseværdier opnåelige ved anvendelse af den bedste tilgængelige teknik (BAT), jf. husdyrgodkendelsesbekendtgørelsens bilag 3 (Bekendtgørelse om godkendelse og tilladelse m.v. af husdyrbrug nr. 2256 af 29. december 2020).

Samlet BAT beregning			
	Stalde	Lagre	Total
Samlet BAT krav (kg NH <sub>3</sub> -N /år)	2708	254	2963
Faktisk emission (kg NH <sub>3</sub> -N /år)	2699	254	2954
Forskel (kg NH <sub>3</sub> -N /år)	-	-	9
Vejledende BAT Overholdt?	-	-	Ja

Tabel 5 viser, at den faktiske ammoniakemission fra husdyrbruget i husdyrgodkendelse.dk er beregnet til 2.953,5 kg NH<sub>3</sub>-N/år. Husdyrbruget opfylder dermed kriterierne i den vejledende emissionsgrænseværdi for ammoniakfordampning for produktionen af svin.

BAT er opnået ved de valgte gulvtyper samt ved gyllekøling i stald "Slagtesvin 2". Der er i de forskellige afsnit i miljøtilladelsen fastsat vilkår til sikring af at BAT-niveauet for ammoniakemission overholdes. (Vilkår 29 - 37)

Da den ansøgte produktion opfylder BAT-niveauet med hensyn til ammoniakfordampning, er der i tilladelsen ikke taget stilling til fravalg af virkemidler, idet det står ansøger frit for at vælge de virkemidler, der ønskes til at opnå BAT.

### 7.3 Ammoniakpåvirkning af natur

Miljøtilladelsen gives på en række generelle vilkår, der blandt andet sigter mod beskyttelse af natur mod uønskede påvirkninger. Efter vurdering af projektoplysningerne og områdets natur- og landskabsforhold vurderer Rebild Kommune, at tilladelsen sikrer naturbeskyttelsesinteresserne i området. Der stilles derfor ikke supplerende vilkår til naturbeskyttelse.

Det vurderes, at projektet er i overensstemmelse med retningslinjerne i kommuneplan 2021 for beskyttelse af natur og landskab. Specifik vurderes projektet, uden rimelig tvivl, ikke at ville forringe tilstand af beskyttede naturtyper eller modvirke mål om gunstig bevaringsstatus for naturtyper og arter, der er udpegningsgrundlag for Natura 2000-områder eller forringe levevilkår for bilag IV-arter eller andre beskyttede arter.

For udførlig naturvurdering henvises til bilag 4.

## 8 Lugt og andre gener

I dette kapitel kommenterer og vurderer Rebild Kommune ansøgers oplysninger vedrørende lugt, støj, rystelser, støv, lys, fluer og skadedyr, transport, og uforudsete gener. Ansøgers oplysninger fremgår af bilag 5, projektbeskrivelse.

### 8.1 Lugt

---

Den primære kilde til lugt fra dyrehold er staldventilationen. Systematiske og anvendelige målinger/oplysninger om lugt foreligger kun for staldanlæg. Derfor beregnes lugt i forhold til omkringboende kun ud fra staldanlæg til dyrehold. Lugtgener fra opbevaringsanlæg og udbringning indgår ikke i lugtberegningerne og håndteres derfor primært ud fra de generelle regler i husdyrgødningsbekendtgørelsen.

Det fremgår af tabellen fra ansøgningssystemet husdyrgodkendelse.dk, at den ansøgte produktion overholder lovens minimumskrav til lugtgeneafstande til de forskellige typer af beboelse i området. For at sikre omgivelserne mest muligt mod lugtgener er der stillet vilkår om renholdelse og om, at driften ikke må give anledning til lugtgener, der efter tilsynsmyndighedens vurdering er væsentlige. (Vilkår 38)

### 8.2 Fluer og skadedyr

---

Der er stillet vilkår om, at fluer og skadedyr skal bekæmpes i nødvendigt omfang i henhold til retningslinjerne fra Aarhus Universitet, Institut for Agroøkologi. (Vilkår 39)

Herefter vurderes det, med inddragelse af den beskrevne drift, at tiltag til forebyggelse og bekæmpelse af fluer og skadedyr vil være tilfredsstillende.

### 8.3 Støj og rystelser

---

Ud fra den beskrevne drift forventer kommunen ikke, at husdyrbrugets anlæg vil give anledning til støj der overskrider de angivne grænseværdier for nabobeboelser. (Vilkår 40 - 41)

Vilkår om overholdelse af støjgener på ejendommen er stillet med henblik på at kunne sikre naboer bedst muligt mod støj fra den daglige drift. Vilkåret gælder kun for aktiviteter i forbindelse med ejendommens anlæg. Markaktiviteter er ikke omfattet af vilkårene.

Støjvilkåret med maksimale støjgrænser er i overensstemmelse med de vejledende grænseværdier for støj, der svarer til de almindelige gældende grænser for virksomheder (Vejledning nr. 5/1984 om ekstern støj fra virksomheder).

For at sikre omgivelserne mest muligt mod gener fra rystelser er der stillet vilkår om, at hvis driften giver anledning til rystelser uden for ejendommen, der efter tilsynsmyndighedens vurdering er væsentlige, skal der på tilsynsmyndighedens forlangende udarbejdes en handlingsplan for nedbringelse af gener. Handlingsplanen skal godkendes af tilsynsmyndigheden. Med udgangspunkt heri og på baggrund af ansøgers oplysninger er det kommunens vurdering, at det ikke er nødvendigt af stille yderligere vilkår vedrørende rystelser. (Vilkår 42)

## 8.4 Støv

---

Kommunen vurderer, at støvemissioner fra anlægget og fra transporter ikke vil medføre væsentlige gener for beboer i lokalområdet.

Støv som følge af transporter vil dog altid være afhængigt af, i hvilket omfang ansøger forstår at vise hensyn. Det skal derfor til stadighed tilstræbes at minimere støvgener i forbindelse med ejendommens drift.

Der er stillet vilkår om, at hvis driften giver anledning til støvgener uden for ejendommen, der efter tilsynsmyndighedens vurdering er væsentlige, skal der på tilsynsmyndighedens forlangende udarbejdes en handlingsplan for nedbringelse af gener. Handlingsplanen skal godkendes af tilsynsmyndigheden. Med udgangspunkt heri og på baggrund af ansøgers oplysninger er det kommunens vurdering, at det ikke er nødvendigt at stille yderligere vilkår vedrørende støv. (Vilkår 42)

## 8.5 Lys

---

Kommunen vurderer, at lysudfaldet fra ejendommen ikke vil medføre væsentlige gener for beboere i lokalområdet, da der kun er tændt lys i staldene når der arbejdes og da der ikke ligger beboelser inden for 200 m af anlægget.

Der er stillet vilkår om, at hvis driften giver anledning til lysgener uden for ejendommen, der efter tilsynsmyndighedens vurdering er væsentlige, skal der på tilsynsmyndighedens forlangende udarbejdes en handlingsplan for nedbringelse af gener. Handlingsplanen skal godkendes af tilsynsmyndigheden. Med udgangspunkt heri og på baggrund af ansøgers oplysninger er det kommunens vurdering, at det ikke er nødvendigt at stille yderligere vilkår vedrørende lys. (Vilkår 42)

## 8.6 Transport

---

Transport til og fra ejendommen foregår enten via tilkørslen fra Tvoruphøjevej eller via tilkørslen fra Svanfolkvej afhængigt af formålet med transporten. Transporten vil primært foregå indenfor almindelig arbejdstid.

Gyllekørsel sker primært på interne veje eller vejstrækninger, hvor der kun er få beboelser.

Transporten i forbindelse med levering af tilskudsfoder stiger fra 70 til 104 leveringer årligt. Transporten i forbindelse med afhentning af grise vil stige fra 30 til 35 transporter årligt som følge af, at produktionen af stiger. Transporten med gylle vil reduceres fra 228 til 212 transporter årligt. Det samlede antal af transporter stiger med ca. 5 %.

Rebild Kommune vurderer på baggrund af det oplyste, at antallet af transporter ikke vil antage et omfang, der vil være til væsentlig gene for beboere i området og finder således ikke anledning til at stille yderligere vilkår.

Kommunen har lagt vægt på, at en miljøtilladelse efter husdyrbrugloven primært kan regulere, hvilke af ejendommens adgangsveje, der skal anvendes ved transport til og fra ejendommen. Spørgsmål om eksempelvis belastning af det lokale vejnet reguleres ikke af husdyrbrugloven, men af den relevante vejlovgivning og afgøres af de relevante vejmyndigheder. Færdsel på offentlig vej reguleres i øvrigt af færdselsloven og håndhæves af politiet.

## 8.7 Uforudsete gener

---

Rebild Kommune er med den beskrevne drift og de stillede vilkår af den opfattelse, at der ikke vil være væsentlige gener i form af støj, rystelser, lugt, støv, fluer, lys etc. Skulle der mod forventning alligevel opstå sådanne gener, der efter tilsynsmyndighedens vurdering er væsentlige, skal husdyrbruget på forlangende udarbejde en handlingsplan for nedbringelse af gener. Handlingsplanen skal godkendes af tilsynsmyndigheden, og det skal herefter kunne eftervises, at planen følges. (Vilkår 42)

## 9 Management etc.

I dette kapitel kommenterer og vurderer Rebild Kommune ansøgers oplysninger vedrørende management. Ansøgers oplysninger fremgår af bilag 5, projektbeskrivelse.

### 9.1 Kontrolrutiner

---

På ejendommen foretages der følgende kontrolrutiner:

- Gødningsbeholderne følger reglerne for kontrol minimum hvert 10. år.
- Logbog for flydelag.
- En gang årligt udarbejdes "Gødnings- og husdyrindberetning".
- Overvågning af vand og strømforbrug.

### 9.2 Management

---

Kommunen vurderer, at ansøgers redegørelse og tiltag vedrørende management, herunder egenkontrol etc., opfylder kravene til et husdyrbrug af denne størrelse.

## 10 Bilag

Bilag består af:

1. Situationsplan
2. Beregninger af produktionsarealer
3. Afskærmende beplantning
4. Naturvurdering
5. Projektbeskrivelse
6. Ansøgningskema



## 10.1 Bilag 1. Situationsplan



## 10.2 Bilag 2. Beregning af produktionsarealer

---

### Slagtesvin 1

Stier

$$(2 \times 5) - 0,13 \text{ foder} \times 53 \text{ stier} = 523 \text{ m}^2$$

### Slagtesvin 2

Nudrift

$$11,4 \text{ m}^2 \text{ sti} - 0,13 \text{ m}^2 \text{ foder} \times 38 \text{ stier} = 428 \text{ m}^2$$

### Slagtesvin 3

$$18,6 \text{ m}^2 \text{ sti} - 0,26 \text{ m}^2 \text{ foder} \times 12 \text{ stier} = 220 \text{ m}^2$$

### Klimastald 1

$$11,78 \text{ m}^2 \text{ sti} - 0,11 \text{ m}^2 \text{ foder} \times 13 \text{ stier} = 152 \text{ m}^2$$

$$6,08 \text{ m}^2 \text{ sti} - 0,11 \text{ m}^2 \text{ foder} = 6 \text{ m}^2$$

$$9,48 \text{ m}^2 \text{ sti} - 0,2 \text{ m}^2 \text{ foder} \times 10 \text{ stier} = 93 \text{ m}^3$$

$$\text{Samlet} = 251 \text{ m}^2$$

### Klimastald 2

$$13,69 \text{ m}^2 \text{ sti} - 0,41 \text{ m}^2 \text{ foder} \times 4 = 53 \text{ m}^2$$

### Klimastald 3

Nudrift

$$42 \text{ farestier} \text{ á } 4 \text{ m}^2 = 168$$

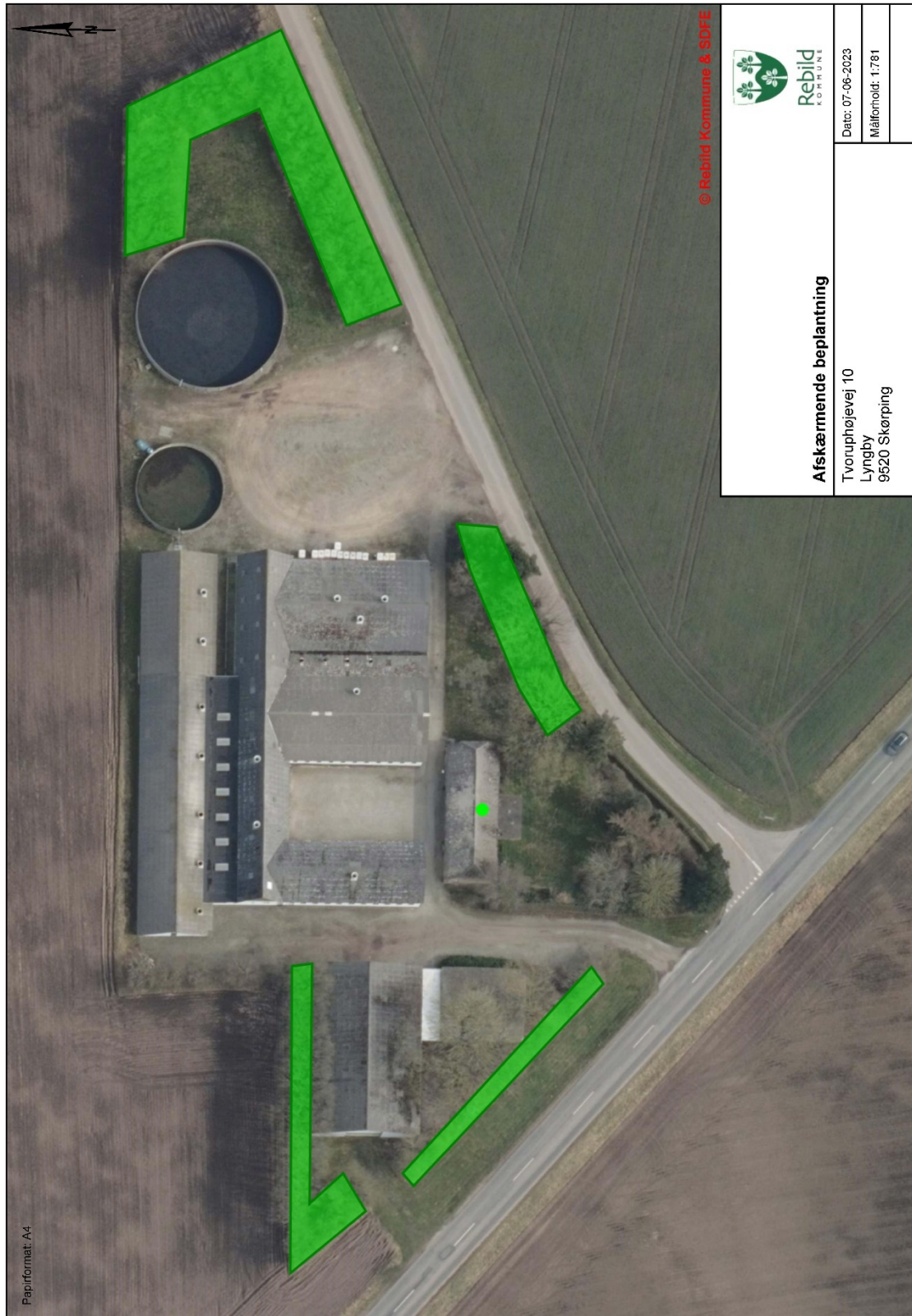
Ansøgt

$$19,6 \text{ m}^2 \text{ sti} - 0,46 \text{ m}^2 \text{ foder} \times 12 \text{ stier} = 230 \text{ m}^2$$

**Skitse over produktionsarealer:**



### 10.3 Bilag 3. Afskærmende beplantning



## 10.4 Bilag 4. Naturvurdering

---

### **Påvirkning af natur**

Miljøtilladelsen forudsætter, at projektet foruden overensstemmelse med husdyrbrugloven også er i overensstemmelse med kommuneplanmål for natur og landskab, naturbeskyttelsesloven samt EU-habitatdirektivet.

Såvel aktuel som ændret drift, der anerkendes med miljøtilladelsen, påvirker områdets naturtyper. Påvirkningerne stammer dels fra stald og lager og dels fra drift af markarealerne. Påvirkning fra drift af markarealer er ikke indeholdt i nærværende naturvurdering. Påvirkningerne fra stald og lager består fortrinsvis i ammoniakfordampning, der resulterer i kvælstofdeposition på nærliggende naturarealer.

Konsekvenserne af påvirkningerne er vurderet i forhold til nedenfor nævnte planlægning og bestemmelser for natur- og landskabsbeskyttelse.

### **Påvirkning fra stald og lager**

Husdyrbruget ligger i åbent og landbrugsdomineret landskab.

Kommuneplan 2021, udpegninger og retningslinjer:

Ejendommens bygninger er beliggende i landskabskarakterområdet Blendstrup Storbakkelandskab og i følgende udpegninger jf. kommuneplanen:

### **Landskab**

#### Øvrige landskabsinteresser

I områder med øvrige landskabsinteresser, bør udviklingen i området ske med hensyn til landskabskaraktergivende strukturer. Det kan have betydning for byudvikling, nyt byggeri, beplantning m.v.

### **Jordbrug**

#### Områder til store husdyrbrug

Store husdyrbrug kan efter en konkret vurdering placeres inden for de udpegede områder.

Inden for områder til store husdyrbrug må der som udgangspunkt ikke etableres anlæg, der på væsentlig måde begrænser mulighederne for etablering af bygninger og anlæg til store husdyrbrug.

Ved planlægning for et konkret anlæg til store husdyrbrug, skal der udarbejdes miljøgodkendelse. Det er det konkrete projekt, herunder de visuelle og tekniske forhold, som er afgørende for tilladelse til etablering af driftsbygninger og driftsanlæg på store husdyrbrug.

### Særligt værdifuld landbrugsjord

I de særligt værdifulde landbrugsområder er det primære hovedhensyn arealanvendelsen for landbrug.

Områderne skal som udgangspunkt sikre, at landbrugsjord fastholdes til jordbrugsmæssige formål. Områderne skal som udgangspunkt friholdes for byggeri og anden planlægning, der på væsentlig måde begrænser den arealmæssige drift for landbruget.

### **Naturbeskyttelsesloven og museumsloven**

De oplyste ændringer af husdyrbruget kræver ikke dispensation fra museumslovens bestemmelser om fredede fortidsminder og beskyttede diger eller naturbeskyttelseslovens bestemmelser om bygge- og beskyttelseslinjer eller fredningsbestemmelser.

I det følgende vurderes hvorledes ammoniakemission fra husdyrbrugets stalde og gødningslagre vil kunne påvirke potentielt kvælstoffølsomme naturarealer omkring bruget.

Ammoniakemissionen fra stalde og gødningslagre er beregnet til at falde fra 3.114,1 kg N/år til 2.953,5 kg N/år. Reduktionen udgør således 160,6 kg N/år.

De nærmeste naturarealer i forhold til ejendommen udgøres af § 3 registrerede arealer, se punkt mose, sø, overdrev 4 og overdrev 5 på kortbilag 1. Nærmeste naturareal, der samtidig er omfattet af husdyrbruglovens § 7, ligger øst for ejendommen, se punkt overdrev, overdrev 2 og overdrev 3 på kortbilag 1.

Nærmeste potentielle ammoniakfølsomme skovareal ligger over 790 m fra ejendommen og vurderes på baggrund af afstanden ikke at blive påvirket væsentligt.

Nærmeste naturareal, der samtidig ligger indenfor Natura 2000-område, ligger 5 km fra ejendommen, og det vurderes, at der ikke vil kunne beregnes en påvirkning fra husdyrbruget (se herom i senere afsnit om habitatdirektivet).

Via husdyrgodkendelse.dk er der foretaget beregninger til 7 naturpunkter, se tabellen herunder.

Punkt	Naturtype	Kategori	Retning	Afstand (m)	Merdeposition (kg N/ha/år)	Totaldeposition (kg N/ha/år)
Overdrev	Overdrev	1	Ø	4.931	0,0	0,0
Overdrev 2	Overdrev	2	NØ	1.948	0,0	0,1
Overdrev 3	Overdrev	2	SØ	3.083	0,0	0,0
Overdrev 4	Overdrev	3	Ø	750	0,0	0,3
Overdrev 5	Overdrev	3	S	801	0,0	0,1
Mose	Mose	3	N	777	0,0	0,3
Sø	Sø	3	NØ	741	0,0	0,2

Baggrundsbelastningen i området er ca. 12,4 kg N/ha/år.

#### Kategori 1-natur, punkt Overdrev

Se afsnittet "Natura 2000-områder og bilag IV-arter".

#### Kategori 2-natur, punkt Overdrev 2 og 3

Naturarealerne i Overdrev 2 og Overdrev 3 er beskyttede § 3 overdrev, og opfylder desuden størrelseskravet for § 7 kategori 2-natur. Totaldepositionen i Overdrev 2 og Overdrev 3 er beregnet til henholdsvis 0,1 og 0,0 Kg N/ha/år. Det fastsatte beskyttelsesniveau er på maksimalt 1,0 kg N/ha/år totaldeposition, for ammoniakfølsomme naturtyper beliggende uden for Natura 2000-områder. Med en totaldeposition på 0,1 kg N/ha/år er beskyttelsesniveauet til naturtypen overholdt, og Rebild Kommune har ikke yderligere bemærkninger hertil.

#### Kategori 3-natur, punkt Overdrev 4, Overdrev 5 og Mose

Naturarealerne i Overdrev 4 og Overdrev 5 er beskyttede overdrev og naturarealet i Mose er mose. Der er beregnet merdepositioner på 0,0 kg N/ha/år som følge af det ansøgte. Dermed er beskyttelsesniveauet på maksimalt 1,0 kg N/ha/år merdeposition overholdt, og Rebild Kommune har ikke yderligere bemærkninger hertil.

#### Anden natur

I en afstand af 741 meter fra ejendommen ligger der en sø.

På baggrund af afstand og retning skønnes det ikke relevant at beregne og vurdere på husdyrbrugets påvirkninger af yderligere naturarealer.

Projektet opfylder husdyrbruglovens krav vedrørende ammoniaktab og er ikke i strid med naturbeskyttelseslovens bestemmelser. Det vurderes herved, at husdyrbruget i realistisk og hensigtsmæssigt omfang bidrager til mål om reduktion af ammoniakbelastning af områdets naturarealer.

### **Natura 2000-områder og bilag IV-arter:**

Med baggrund i EU-habitatdirektivet er der i Danmark udpeget Natura 2000-områder (internationale naturbeskyttelsesområder) til beskyttelse af en række naturtyper og arter. Natura 2000-områderne omfatter EU-habitatområder, EU-fuglebeskyttelsesområder og Ramsarområder. De tre kategorier er ofte sammenfaldende.

I forbindelse med tilladelser og godkendelser af husdyrbrug skal kommunen dels foretage vurdering af, om projektet i sig selv, eller i forbindelse med andre planer og projekter, kan påvirke et Natura 2000-område væsentligt og dels foretage vurdering af, om det ansøgte, kan beskadige eller ødelægge de særligt beskyttede bilag IV arters yngle- eller rasteområder.

Med henvisning til placering af brugets driftsbygninger i forhold til Natura 2000-områder kan det umiddelbart godtgøres, at husdyrbruget ikke væsentligt påvirker naturtyper og arter i Natura 2000-områder. Husdyrbrugets driftsbygninger ligger over 5 km fra nærmeste Natura 2000-område i Rebild Kommune; det drejer sig om Natura 2000-område nr. 17 Lille Vildmose, Tofte Skov og Høstemark Skov. Det vurderes, på grund af afstanden, at projektet ikke kan medføre en væsentlig påvirkning af arter og naturtyper indenfor Natura 2000-området.

En række dyr omfattet af naturbeskyttelseslovens § 29 a og habitatdirektivets bilag IV kan have levested, fødesøgningsområde eller sporadisk opholdssted i området omkring ejendommen. Ifølge oplysninger i "Håndbog om dyrearter på habitatdirektivets bilag IV" (DMU Faglig rapport nr. 635, 2007) kan der i Rebild Kommune være forekomst af flere arter af flagermus samt odder, markfirben, løgfrø, spidssnudet frø og stor vandsalamander.

Rebild Kommune er ikke bekendt med konkrete yngleforekomster i området. Mest sandsynlig forekomst ved bygningerne er arter af flagermus, som kan blive påvirket af evt. nedrivninger eller træfældninger. Eventuelle levesteder i nærheden af bygningerne antages i øvrigt at være sammenfaldende med de vurderede naturarealer i forrige afsnit, og det vurderes, at kvælstofdeposition fra husdyrbrugets anlæg ikke vil skade eller ødelægge eventuelle yngle- eller rasteområder.

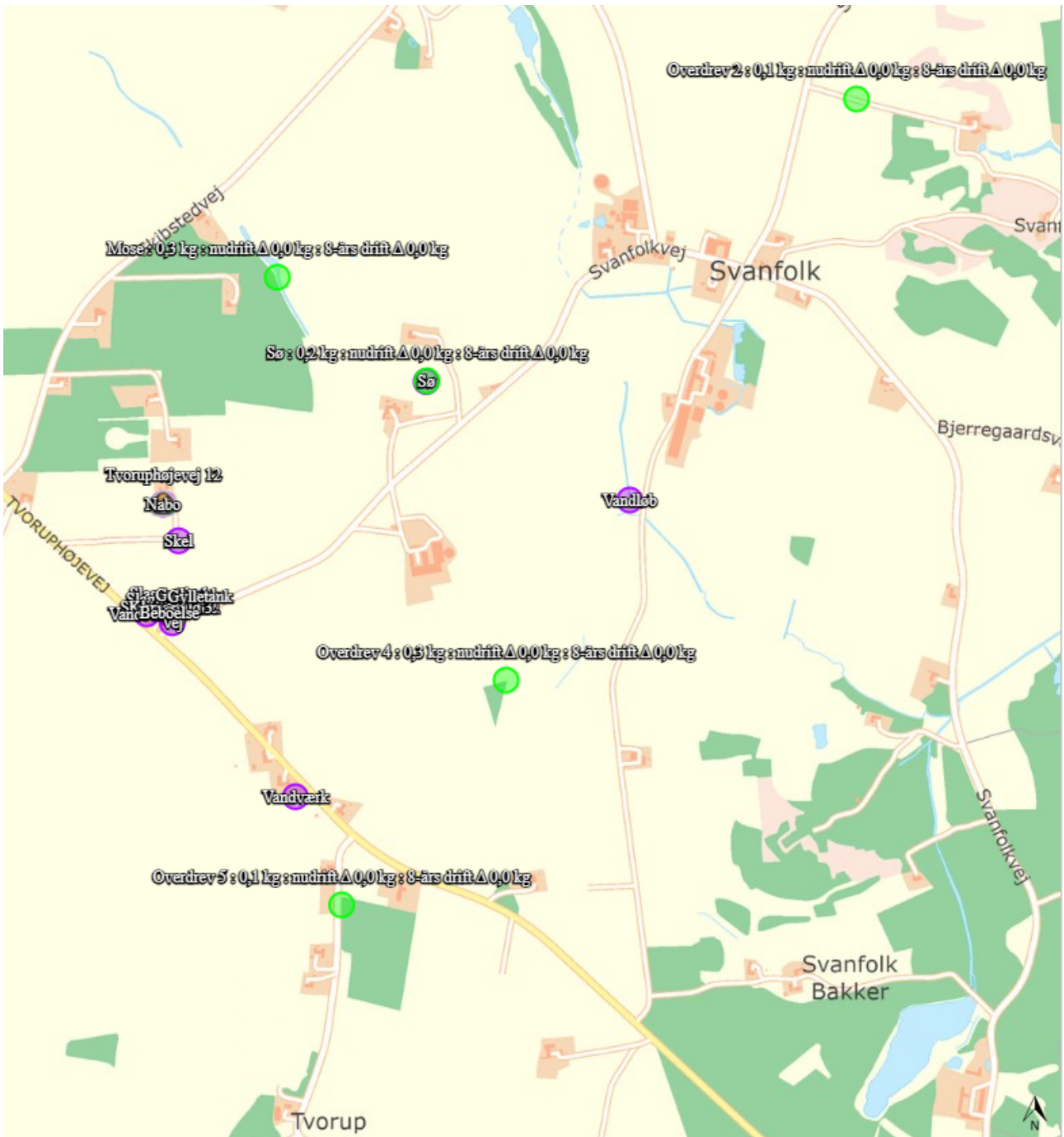
### **Sammenfatning:**

Miljøtilladelsen gives på en række generelle vilkår, der blandt andet sigter mod beskyttelse af natur mod uønskede påvirkninger. Efter vurdering af projektoplysningerne og områdets natur- og landskabsforhold finder Rebild Kommune, at miljøtilladelsen sikrer naturbeskyttelsesinteresserne i området. Der stilles derfor ikke supplerende vilkår til naturbeskyttelse.

Det vurderes, at ændringen af husdyrbruget er i overensstemmelse med retningslinjerne i kommuneplan 2021 for beskyttelse af natur og landskab. Specifikt vurderes ændringen ikke at ville forringe tilstand af beskyttede naturtyper eller modvirke mål om gunstig bevaringsstatus for naturtyper og arter, der er udpegningsgrundlag for Natura 2000-områder eller forringe levevilkår for bilag IV-arter.



### Kortbilag 1 - Naturpunkter



## 10.5 Bilag 5. Projektbeskrivelse

---



**Ansøgning om miljøgodkendelse  
for  
svineproduktionen  
Tvoruphøjevej 10  
9520 Skørping**

Ansøgning nr. 238647, Henrik Simoni, Tvoruphøjevej 10, 9520 Skørping

---

#### A. Oplysninger om ejer og ejerforhold

Husdyrbrugets adresse	Tvoruphøjevej 10, 9520 Skørping
CVR-nummer	29799032
CHR-nummer	97628
Kommune	Rebild Kommune
Ejendomsnummer	8400001652
Matrikel-nr.	11k Lyngby By. Lyngby m.fl.
Ansøger og ejer	Skibstedgård ApS Svanfolksmindevej 31 9293 Kongerslev Mobil: 31148225 Mail: svanholmsminde@hotmail.com
Kontaktperson på miljø sagen:	Samme som ejer
Andre husdyrbrug drevet af ansøger	Svanfolksmindevej 31, 9293 Kongerslev Kongerslevvej 3, 9293 Kongerslev Skibstedvej 9, 9293 Kongerslev
Biaktiviteter	Ingen
Ansøgningsskema	238647
Repræsentant	Miljø & Natur Landbrugsrådgivning Byrumvej 30, 9940 Læsø  CVR 25914562 Jakob Altenborg jakob@miljoeognatur.dk, mobil 26259791

---

Ansøgning nr. 238647, Henrik Simoni, Tvoruphøjevej 10, 9520 Skørping

---

## **Forord**

### Miljøkonsekvensrapport

Denne rapport beskriver de miljømæssige konsekvenser ved det ansøgte projekt på Tvoruphøjevej 10. Det ansøgte omfatter dyrehold i eksisterende stalde.

Rapporten er en miljøkonsekvensrapport. Rapporten behandler de potentielle væsentlige miljøpåvirkninger.

Rapporten indeholder en beskrivelse og vurdering af den sandsynlige væsentlige indvirkning på miljøet, som det ansøgte vurderes at medføre. Rapporten danner grundlaget for kommunens afgørelse om miljøgodkendelse for ejendommen.

---

Ansøgning nr. 238647, Henrik Simoni, Tvoruphøjevej 10, 9520 Skørping

---

### **Ikke teknisk resumé**

Ansøger (ejer) søger om den fleksibilitet, der ligger i at komme over på stipladsmodellen på Tvoruphøjevej 10, 9520 Skørping.

Fleksibiliteten ved den nye godkendelsesordning består i at det er valgfrit hvor mange dyr der produceres og til hvilken vægt de produceres, så længe at produktionen overholder dyrevelfærdsreglerne.

Ejendommen er beliggende i landzonen ca. 3 km nord for Terndrup som er den nærmeste byzone i området. Der er ca. 1,2 km til nærmeste samlede bebyggelse som er Lyngby. Nærmeste nabo ligger i en afstand af ca. 220 m.

Lugtemissionerne i forhold til enkelt bolig, samlet bebyggelse og byzone er overholdt.

Der er i ansøgningen beskrevet forhold som støv, skadedyr, affald, lys og indkørselsforhold og hvorledes man vil sikre, at det ikke giver problemer i forhold til omkringboende. Der er ikke tale om en bygningsmæssig udvidelse af produktionen i forhold til den nuværende produktion, og i forhold til de hensyn der tages i forhold til naboer og miljø, skønnes produktionen ikke at give anledning til øgede gener for omkringboende.

Fleksibiliteten giver mulighed for at kunne udnytte staldanlægget optimalt, og producere det antal grise anlægget giver mulighed for.

Beregningerne er foretaget, så der tages højde for de værst tænkelige emissioner af ammoniak og lugt ved evt. ændringer i staldene. For husdyrbruget er der krav om at anvende den bedst tilgængelige teknik i forhold til at begrænse ammoniakfordampningen. Dette er i lovgivningen omsat til et bestemt krav til mængden af ammoniak, der må komme fra husdyrbruget.

Beregningerne viser, at hverken natur beskyttet efter danske nationale regler eller efter EU-regler, vil modtage mere ammoniak end de grænser, der er sat herfor i lovgivningen. Grænserne er langt fra nået.

Ansøgning nr. 238647, Henrik Simoni, Tvoruphøjevej 10, 9520 Skørping

---

A. Oplysninger om ejer og ejerforhold .....	2
Forord .....	3
Ikke teknisk resumé .....	4
B. Oplysninger om husdyrbruget og det ansøgte .....	6
Tidligere godkendelser .....	6
Biaktiviteter .....	6
B.1 Indretning og drift af anlæg mm. ....	6
Opbevaring og håndtering af husdyrgødning .....	6
B.2 Anlægsarbejder, bygningsændringer mm. ....	7
B.3 Forhold til andre husdyrbrug .....	7
B.4 Beliggenhed og omgivelser .....	7
Landskabs og planmæssige forhold .....	9
B.5 Ammoniakemission .....	11
Natur .....	11
B.6 Lugtemission .....	13
B.7 Emissioner og genepåvirkninger .....	14
Støj .....	15
Rystelser .....	15
Lys .....	16
Fluer og skadedyr .....	16
Støv .....	17
Transport .....	17
Egenkontrol .....	18
Risici og håndtering .....	18
B.8 Affaldsproduktion og ressourceforbrug .....	19
Fast affald .....	21
Døde dyr .....	21
Spildevandsmængde .....	22
Energiforbrug .....	22
Vandforbrug .....	23
Reststoffer .....	23
Foder .....	23
B.9 Valg af BAT .....	24
B.10 Grænseoverskridende virkninger .....	25
Appendix 1 .....	26

Ansøgning nr. 238647, Henrik Simoni, Tvoruphøjevej 10, 9520 Skørping

## B. Oplysninger om husdyrbruget og det ansøgte

### Tidligere godkendelser

Ingen

### Biaktiviteter

Ingen

### B.1 Indretning og drift af anlæg mm.

Der er tale om en ejendom med smågrise og slagtesvin. Produktionsarealet udgør samlet 1705 m<sup>2</sup> nettoareal til grise. Alle stalde til grise er indrettet med drænet gulv eller delvise spaltegulve med 25-49 % fast gulv.

De enkelte staldafsnit er opdelt og opmålt efter om afsnittet er adskilt forureningsmæssigt fra andre afsnit. Herefter er anvendt staldenes nettoareal. Nettoarealerne er beregnet ved at måle størrelsen på en sti og derefter beregne det samlede stiareal. Denne metode vurderes at give det mest korrekte nettoareal.

For udspecificerede beregninger af produktionsarealet se appendix 1.

Nedenstående skema viser nettoarealet.

Stald navn	Dyretype og staldsystem	Areal ansøgt (m <sup>2</sup> )	Areal Nudrift (m <sup>2</sup> )	Areal 8-årsdrift (m <sup>2</sup> )
Slagtesvin 1	Slagtesvin Drænet gulv	523	523	523
Slagtesvin 2	Slagtesvin Delvist spaltegulv	428	428	428 <sup>1</sup>
Slagtesvin 3	Slagtesvin Drænet gulv	220	220	220
Klimastald 1	Smågrise Delvist spaltegulv	251	251	251
Klimastald 2	Smågrise Delvist spaltegulv Drænet gulv	53	53 <sup>2</sup>	26 27
Klimastald 3	Smågrise Delvist spaltegulv	230	168 <sup>3</sup>	168 <sup>3</sup>

<sup>1</sup> Drægtige søer i 8 årsdrift

<sup>2</sup> Slagtesvin nudrift

<sup>3</sup> Farestald i 8 årsdrift og nudrift

### Opbevaring og håndtering af husdyrgødning

Gyllebeholderen er etableret således at bund og vægge er tætte, og den kan modstå mekaniske, termiske og kemiske påvirkninger. Gyllebeholder tømmes regelmæssigt af hensyn til vedligeholdelse og inspektion.

Gyllevognene vil fyldes med sugestuds. Herved elimineres mulighederne for gyllespild i forbindelse med pumpefejl og påfyldning af gyllevogn. Anvendelse af sugestuds betragtes som den mest miljøforsvarlige måde at fylde gyllevognen.

Samlet vurderes gylleopbevaringen at leve op til BAT

Ansøgning nr. 238647, Henrik Simoni, Tvoruphøjevej 10, 9520 Skørping

Der er en samlet opbevaringskapacitet på ejendommen på 2100 m<sup>3</sup>, som udgøres af 2 gyllebeholdere. Derudover er der ledig kapacitet på bedriftens øvrige ejendomme. Det vurderes ud fra normtal 2022, at der under normale forhold produceres ca. 5300 m<sup>3</sup> husdyrgødning på ejendommen. Det vurderes således at der på ejendommen er tilstrækkelig opbevaringskapacitet. Beregningen er foretaget med udgangspunkt i 7000 slagtesvin og 12000 smågrise

#### Vurdering

Samlet vurderes gylleopbevaringen og håndteringen af gylle at leve op til BAT, herunder følges generel lovgivning på området.

Ligeledes vurderes bygningerne størrelse og indretning at leve op til kravene til hold af slagtesvin.

#### Erhvervsmæssigt nødvendigt

Der er udelukkende tale om en godkendelse af en eksisterende produktion i henhold til gældende regulering af husdyr i Danmark. Derudover ændres et par stalde til slagtesvin og smågrise. Bedriften opfoder udelukkende slagtesvin og det vurderes erhvervsmæssige nødvendigt at tilpasse godkendelsen til de forhold.

#### B.2 Anlægsarbejder, bygningsændringer mm.

Der er ingen bygningsmæssige udvidelser i forbindelse med tilladelsen. To stalde skal dog renoveres og ændres til henholdsvis slagtesvin og smågrise.

Placeringen af bebyggelse fremgår af kortmaterialet i husdyrgodkendelse.dk, samt af indsendte situationsplan.

#### B.3 Forhold til andre husdyrbrug

Anlægget er hverken teknisk, forureningsmæssigt eller driftsmæssigt forbundet med andre husdyrbrug.

Bedriften består af yderligere 3 ejendomme, men alle ejendomme drives selvstændigt og uden teknisk, forureningsmæssig eller driftsmæssig sammenhæng.

#### B.4 Beliggenhed og omgivelser

I husdyrgodkendelse.dk er angivet afstande til naboer, skel, vej mm. jf. husdyrlovens §§ 6, 7 og § 8.

Afstande § 6

Område	Afstand	Beskrivelse	Afstandskrav
Eksisterende eller ifølge kommuneplanens fremtidige byzone eller sommerhusområde	2981 m	Terndrup	50 m
Område i landzone, der i lokalplan er udlagt til boligformål, blandet	3415 m	Offentlige formål	50 m



Ansøgning nr. 238647, Henrik Simoni, Tvoruphøjevej 10, 9520 Skørping

bolig og erhvervsformål eller med henblik på beboelse, institutioner, rekreative formål og lign.			
Nabobeboelse	208 m	Tvoruphøjevej 12	50 m

#### Afstande § 8

Afstandskravene er vurderet i husdyrgodkendelse.dk. Såfremt at afstandskravet ikke er overholdt vil der være en beskrivelse af hvorfor, men i de tilfælde hvor afstandskravene er overholdt vurderes det ikke at være nødvendigt med yderligere beskrivelse.

Nærmeste...	Afstand meter	Afstandskrav	Afstandskrav overholdes	Beskrivelse
Enkelt vandindvindingsanlæg	27	25 m	Ja	
Fælles vandindvindingsanlæg	511	50 m	Ja	
Vandløb	1029	15 m	Ja	
Dræn	>15 m	15 m	Ja	
Sø	726	15 m	Ja	
Privat fælles vej/ offentlig vej	25	15 m	Ja	
Levnedsmiddelvirksomhed	>25	25 m	Ja	
Beboelse på samme ejendom	4	15 m	Nej	Dispensation søges
Naboskel	121	30 m	Ja	

Afstandene i § 8 er kun gældende for nye anlæg eller i forbindelse med udvidelser/ændringer, som medfører en forøget forurening.

#### Afstand til beboelse på samme ejendom

Der 4 meter fra stuehuset til /klimastald 3. Klimastald 3 ændres til klimastald fra farestald og der kan derfor potentielt være flere gener fra stalden. Da alle øvrige bygninger på ejendommen i forvejen anvendes til husdyrproduktion, kan der ikke findes alternative placeringer af klimastalden på ejendommen. Alle alternativer vil omfatte nybygning af stald, hvilket ikke kan betragtes som et reelt alternativ. Det vurderes derfor at der kan gives dispensation for afstand til beboelse og der søges hermed om dispensation for afstand til beboelse.

Nærmeste sårbare natur er ligeledes angivet i husdyrgodkendelse.dk.

Afstande til nærmeste naturområder er følgende:

Naturkategori	Afstand meter	Beskrivelse	§7 afstand overholdt
---------------	---------------	-------------	----------------------

Ansøgning nr. 238647, Henrik Simoni, Tvoruphøjevej 10, 9520 Skørping

Kategori 1 natur	4891	Overdrev	Ja (mindst 10 m)
Kategori 2 natur	1936	Overdrev	Ja (mindst 10 m)
Kategori 3 natur	738	Overdrev	-

### Vurdering

Som det fremgår af ovenstående, er alle afstandskrav i husdyrgodkendelseslovens §§ 6, 7 og 8 ikke overholdt. På trods af det vurderes det at ejendommen ikke medfører en øget påvirkning af omgivelserne.

### Landskabs og planmæssige forhold

Ejendommen er beliggende i et landbrugsområde der i kommuneplanen er udlagt med nedenstående særlige retningslinjer. Der er i øvrigt ingen væsentlige planmæssige forhold.

Området er præget af landbrugsproduktion og naturområder, samt spredt bymæssig bebyggelse.

Anlægget er placeret inden for følgende områder og zoner:

(Kommuneplan 2017-2028)	Ja	Nej
Bevaringsværdige landskaber		x
Uforstyrrede landskaber		x
Større sammenhængende landskaber		x
Øvrige landskabsinteresser	x	
Værdifulde Geologiske områder		x
Kystnærhedszonen		x
Værdifulde kulturarvsområder		x
Kulturhistorisk bevaringsværdi		x
Værdifulde landbrugsområder	x	
Store husdyrbrug	x	
Økologiske forbindelser		x
Potentielle økologiske forbindelser		x
Naturbeskyttelsesområder		x
Potentielle naturbeskyttelsesområder		x
Natura2000		x
Skovrejsning		x
Lavbundsareal		x
Kirkebyggelinjer		x
Skovbyggelinjer		x
Strand-, Sø- og Å-beskyttelseslinjer		x
Beskyttede sten- og jorddiger		x
Klitfredning		x
Fund og fortidsminder (Totalliste med både fredede og ikke-fredede. Kun beskyttelseslinjerne indgår i KP. Selve fortidsminderne er en statslig opgave.		x

### Områder til store husdyrbrug

---

Ansøgning nr. 238647, Henrik Simoni, Tvoruphøjevej 10, 9520 Skørping

---

Store husdyrbrug kan efter en konkret vurdering placeres inden for de udpegede områder vist på kortet.

Inden for områder til store husdyrbrug vist på kortet må der som udgangspunkt ikke etableres anlæg, der på væsentlig måde begrænser mulighederne for etablering af bygninger og anlæg til store husdyrbrug.

Ved planlægning for et konkret anlæg til store husdyrbrug, skal der udarbejdes miljøgodkendelse. Det er det konkrete projekt, herunder de visuelle og tekniske forhold, som er afgørende for tilladelse til etablering af driftsbygninger og driftsanlæg på store husdyrbrug.

#### Redegørelse

Store husdyrbrug betragtes som husdyranlæg omfattet af IE-direktivet samt øvrige husdyrbrug med en ammoniakemission større end 3.500 kg NH<sub>3</sub>-N pr. år. Formålet med planlægningen er, at sikre en hensigtsmæssig placering af store husdyrbrug i forhold til andre arealinteresser. Udpegningen skal sikre erhvervet udviklingsmuligheder under hensyn til bl.a. byvækst.

Udpegningen er dog ikke et udtryk for en garanteret mulighed for etablering af husdyrbrug. Omvendt kan driftsbygninger- og anlæg på store husdyrbrug som udgangspunkt etableres alle steder i kommunen, hvor hensynet til landskab, miljø, natur, byer mv. ikke taler afgørende imod.

Kommunen er ifølge husdyrbrugloven forpligtet til at foretage en konkret, individuel vurdering af den enkelte ansøgning om udvidelse eller etablering af driftsbygninger og -anlæg.

Udpegningen af områder til placering af store husdyrbrug er foretaget under hensyntagen til bl.a. byudviklingsinteresser og grønt danmarkskort.

#### Særligt værdifuld landbrugsjord

I de jf. kortet særligt værdifulde landbrugsområder er det primære hovedhensyn arealanvendelsen for landbrug.

Områderne skal som udgangspunkt sikre, at landbrugsjord fastholdes til jordbrugsmæssige formål. Områderne skal som udgangspunkt friholdes for byggeri og anden planlægning, der på væsentlig måde begrænser den arealmæssige drift for landbruget.

#### Redegørelse

Retningslinjen udpeger større sammenhængende landbrugsområder, hvor Byrådet ønsker at fastholde og udvikle landbrugets interesser. Der er nogle steder overlap mellem denne udpegning og områder til store husdyrbrug. Udpegningen af områder til store husdyrbrug er en positiv udpegning af egnede placeringer til store husdyrbrug. I særlige værdifulde landbrugsområder er der en række fordele for landbrugsproduktion. Disse fordele kan også være gældende i områder til placering af store husdyrbrug.

I områderne er der stor dyretæthed, og der har hidtil vist sig væsentlige investeringsinteresser og villighed (miljøgodkendelser). Landbrugets udvikling har gjort, at erhvervet ikke som tidligere er afhængig af jordens dyrkningskvalitet, men at der derimod er opstået nye behov som f.eks. infrastruktur samt forarbejdning og håndtering af husdyrgødning.

Særligt værdifulde landbrugsområder kan understøtte udviklings- og investeringsmuligheder i landbruget og derfor skal områderne som udgangspunkt friholdes for anlæg eller lignende medmindre der tages hensyn til den fortsatte drift af landbrugsarealer. Eksempler på anlæg som kan placeres i særligt værdifulde landbrugsområder er vindmøller, vandværker, vandboringer, transformerstationer samt stisystemer, da muligheden for anvendelse af arealer til dyrkning ikke begrænses. Der kan ske en afvejning af, om der skal kunne etableres mindre områder til skovrejsning inden for udpegningen.

Ansøgning nr. 238647, Henrik Simoni, Tvoruphøjevej 10, 9520 Skørping

Rebild Kommune er en udpræget landbrugskommune med intensiv plante- og husdyrproduktion med et samlet jordbrugsareal på 48.100 ha.

Udviklingstendensen for landbruget er, at der bliver færre, men større husdyrbrug. Husdyrproduktionen i kommunen består primært af kvægbrug. Af de omkring 43.700 dyreenheder (DE), der er i alt i kommunen, udgør kvægbrugene 61 % og svineproduktion 35 %. Den store andel af kvægbrug kommer ligeledes til udtryk i planteproduktionen, hvor 42 % af kommunens samlede jordbrugsareal udnyttes af kvægbedrifterne - hovedsageligt til produktion af grovfoder. 24 % af det dyrkede areal udnyttes af svinebedrifter og sluttelig udnytter planteavlbedrifterne 31 %.

#### Vurdering

Der skal der ikke laves ændringer i bygningsmassen i forbindelse med omlægningen af produktionen, og ejendommen er beliggende i et område som Rebild Kommune i kommuneplanen har prioriteret til landbrugsproduktion, og projektet vurderes at være i overensstemmelse med kommuneplanens rammer.

#### Samlet vurdering

Produktionen overholder ikke alle afstandskrav. Samlet vurderes produktionen dog ikke at medføre en påvirkning af lokalområdet.

#### B.5 Ammoniakemission

Den totale ammoniakemission fra ejendommen udgør 2954 kg N/år, hvilket er en reduktion på 161 kg N/år i forhold til den tilladte drift og en reduktion på 9 kg N/år i forhold til 8-årsdriften.

#### Natur

Påvirkning af den omkringliggende natur gennem deposition af ammoniak kan i visse tilfælde medføre en væsentlig påvirkning af naturen. Der er dog opstillet en række krav og kriterier for hvornår en påvirkning er væsentlig, og bedriften overholder disse krav til alle særligt sårbare kategori 1 og 2 naturtyper i området.

Naturtyper	Fastsat beskyttelsesniveau
Kategori 1. § 7 stk. 1, nr. 1 Ammoniakfølsomme naturtyper (bilag 3 pkt. D), beliggende <i>inden</i> for Natura 2000-område og omfattet af udpegningsgrundlaget og kortlagt, samt heder og overdrev i øvrigt, som er beliggende <i>inden</i> for et Natura 2000-område og omfattet af naturbeskyttelseslovens § 3.	Max. <b>totaldeposition</b> (afhængig af antal husdyrbrug i nærheden* af naturområdet): 0,2 kg N/ha/år ved > 1 husdyrbrug 0,4 kg N/ha/år ved 1 husdyrbrug 0,7 kg N/ha ved 0 husdyrbrug.
Kategori 2. § 7 stk. 1, nr. 2 Ammoniakfølsomme naturtyper (bilag 3 pkt. D) beliggende <i>uden</i> for internationale naturbeskyttelses-områder: Højmoser, lobeliesøer, heder større end 10 ha samt overdrev over 2,5 ha der er omfattet af naturbeskyttelseslovens § 3.	Max. <b>totaldeposition</b> på 1,0 kg N/ha pr. år.
Kategori 3. Heder, moser og overdrev, som er beskyttet af naturbeskyttelseslovens § 3 men som er beliggende uden for Natura 2000-områder, samt ammoniakfølsomme skove større end 0,5 ha og mere end 20 m brede.	Max. <b>merdeposition</b> på 1,0 kg N/ha pr. år. Kommunen kan tillade en merdeposition, der er større end 1,0 kg N/ha pr. år, men ikke stille krav om mindre merdeposition end 1,0 kg N/ha pr. år.

\*Antallet af husdyrbrug i nærheden for kategori 1-natur, opgøres som en summering af:

1) antallet af husdyrbrug med en emission på mere end 150 kg NH<sub>3</sub>-N pr. år inden for 200 m,

Ansøgning nr. 238647, Henrik Simoni, Tvoruphøjevej 10, 9520 Skørping

- 2) antallet af husdyrbrug med en emission på mere end 450 kg NH<sub>3</sub>-N pr. år inden for 200-300 m,  
 3) antallet af husdyrbrug med en emission på mere end 750 kg NH<sub>3</sub>-N pr. år inden for 300-500 m,  
 4) antallet af husdyrbrug med en emission på mere end 1.500 kg NH<sub>3</sub>-N pr. år inden for 500-1.000 m, og  
 5) antallet af husdyrbrug med en emission på mere end 5.000 kg NH<sub>3</sub>-N pr. år inden for 1.000-2.500 m.

Nedenstående skema viser depositionen til de forskellige naturkategorier som totaldeposition (kategori 1 og 2 natur) og som merdeposition (kategori 3 natur). Såfremt bekendtgørelsens afskæringskriterier som angivet i skemaet ovenfor ikke er overholdt vil det enkelte punkt efterfølgende blive beskrevet yderligere og vurderet. Er kriterierne overholdt vil der ikke blive foretaget yderligere vurderinger.

Naturkategori	Kumulation	Totaldeposition Kg N/ha/år	Merdeposition Kg N/ha/år	Vurdering
Kategori 1 natur	0	0,0	-	Nærmeste kategori 1 natur ligger over 4,5 km væk. Produktionen medfører deposition i området på 0,0 kg N/ha/år og bekendtgørelsens krav til totaldeposition til kategori 1 natur overholdes. Det vurderes at produktionen ikke medfører en væsentlig påvirkning af området. Kumulation er ligeledes vurderet.
Kategori 2 natur		0,1	-	Nærmeste kategori 2 natur ligger over 1,5 km væk. Bekendtgørelsens krav til totaldeposition til kategori 2 natur overholdes. Det vurderes at produktionen ikke medfører en væsentlig påvirkning af området.
Kategori 3 natur		Op til 0,3	0,0	Nærmeste kategori 3 natur ligger syd og øst for ejendommen i form Overdrev. Merdepositionen set i forhold til 8 års driften udgør op til 0,0 kg N/ha/år, og bekendtgørelsens afskæringskriterier for kategori 3 natur er dermed overholdt.
Øvrig § 3 natur		0,2	0,0	Nærmeste § 3 natur ligger nordøst for ejendommen i form af en sø. Merdepositionen set i forhold til 8 års driften udgør op til 0,0 kg N/ha/år, og bekendtgørelsens

Ansøgning nr. 238647, Henrik Simoni, Tvoruphøjevej 10, 9520 Skørping

				afskæringskriterier for kategori 3 natur er dermed overholdt.
--	--	--	--	---

#### Beskyttede arter

Dyr og planter omfattet af bilag IV kan have levested, fødesøgningsområde eller sporadisk opholdssted på eller omkring bedriften og bedriftens arealer. På baggrund af Faglig Rapport nr. 635, 2007 "Håndbog om dyrearter på habitatdirektivets bilag IV" fra Danmarks Miljøundersøgelser, samt Videnskabelig Rapport nr. 50, 2013 "Overvågning af arter 2004-2011" fra Nationalt Center for Miljø og Energi, vurderes det at følgende bilag IV-arter kan have levested, fødesøgningsområde eller sporadisk opholdssted på eller omkring bedriften og udbringningsarealerne.

Navn	Registreret forekomst	Udbredelsesområde
Odder		X
Markfirben		X
Stor vandsalamander		X
Spidssnudet frø		X
Arter af flagermus		X
Ulv		X

Arter der kan have levested, fødesøgningsområde eller sporadisk opholdssted omkring anlægget.

Der er en mindre sø ca. 700 m fra ejendommen hvor der er potentiale for bilag IV-arter (spidssnudet frø og stor vandsalamander). Der er dog ikke registreret bilag IV arter i området. Produktionen påvirker den nærmeste sø med totalt op 0,2 kg N/ha/år. Merdepositionen er beregnet til op til 0,0 kg N/ha/år.

For de øvrige arter gælder at ingen registreringer er i lokalområdet, jf. oplysninger på Naturdata gennem Danmarks miljøportal.

Danmark har jf. Biodiversitetskonventionen forpligtet sig til at standse tabet af biologisk mangfoldighed. Arter, som er forsvundet fra Danmark eller truet af udryddelse er registreret som sådan på Den danske Rødliste.

#### Vurdering

Ejendommen overholder alle afskæringskriterier i bekendtgørelsen, og det vurderes, jf. forarbejderne til udarbejdelse af afskæringskriterier, at produktionen ikke medfører en påvirkning af den omkringliggende natur.

Ligeledes gælder at det er vurderet at produktionen ikke vil medføre en påvirkning af beskyttede arter. Der er ingen eller minimal påvirkning af de registrerede leveområder for bilag IV arter. Derfor vurderes tilstedeværelsen af bilag IV arter omkring ejendommen at være foreneligt med den produktion der er på ejendommen og det forhold at der gives en tilladelse på ejendommen vil ikke medføre en øget påvirkning af arterne.

#### B.6 Lugtemission

Enhver husdyrproduktion giver anledning til lugt inden for de nærmeste omgivelser. Hvor stort et område der påvirkes af lugt, afhænger af hvor stort produktionsareal der er på ejendommen og hvilken type dyr der er tale om. Desuden spiller vindretning, terræn- og beplantningsforhold ind. Lugt stammer primært fra stalden. Desuden kan lugt forekomme i forbindelse med arbejde med husdyrgødning og udbringning heraf.

Ansøgning nr. 238647, Henrik Simoni, Tvoruphøjevej 10, 9520 Skørping

Lugtemissionen i nudrift og ansøgt drift er beregnet i IT-ansøgningssystemet [www.husdyrgodkendelse.dk](http://www.husdyrgodkendelse.dk) og er angivet i skemaet herunder:

	Lugt (LE/s)	Lugt (OU/s)	Faktisk lugt (LE/s)	Faktisk lugt (OU/s)
Nudrift	20635	54865	20635	54865
Ansøgt drift	22802	55575	22802	55575
<b>Forskæl</b>	2167	710	2167	710

Som angivet i tabellen er der ingen stigning af lugt fra produktionen i forbindelse med godkendelsen.

Lugtemission i Odour Units (OU) beregnes med OML-modellen og i Lugt Enheder (LE) med FMK-modellen. Begge modeller beregner spredningen af lugtemissionen fra husdyrbruget på grundlag af produktionsarealets størrelse og lugtemissionsfaktorerne for den eller de pågældende dyretyper og staldsystemer fastsat i hhv. OU og LE, jf. husdyrgodkendelsesbekendtgørelsens bilag 3, B. Faktisk lugt er den beregnede lugtafgivelse til omgivelserne, efter at eventuelle teknologier til reduktion af lugtemission er inkluderet i beregningerne.

Der er ligeledes foretaget beregninger af lugtpåvirkningen til husdyrbrugets nærmeste naboer i [www.husdyrgodkendelse.dk](http://www.husdyrgodkendelse.dk). Den beregnede geneafstand for områdetyperne nabobeboelse, byzone og samlet bebyggelse fremgår af nedenstående tabel:

Bebyggelse	Kumulation Antal	Model	Korrigeret geneafstand (m)	Vægtet afstand til bebyggelse (m)	Genekriterie overholdt
Tvoruphøjevej 12 (enkelt bolig)	0	Ny	177	229	Ja
Lyngbyvej 10 (samlet bebyggelse)	0	Ny	401	1255	Ja
Terndrup (byzone)	0	Ny	518	3009	Ja

#### Kumulation

I forhold til naboer gælder ligeledes et kumulationsprincip, hvor kravene skærpes såfremt der ligger andre produktioner med en ammoniakemission over 750 kg indenfor en afstand af 100 meter fra enkeltliggende naboer eller 300 meter fra samlet bebyggelse eller byzone.

Der ligger ingen andre produktioner indenfor kumulationsafstandene. Kumulationen er derfor ikke vurderet.

Boligerne på ejendomme med landbrugspligt er ikke omfattet af det generelle beskyttelsesniveau. Dette samme gælder boliger ejet af ansøger.

#### Vurdering

Produktionen overholder bekendtgørelsens lugtgenekrav, og dermed vil der ikke være en øget belastning af området udover hvad der kan accepteres.

### B.7 Emissioner og genepåvirkninger

Ansøgning nr. 238647, Henrik Simoni, Tvoruphøjevej 10, 9520 Skørping

## Støj

### Beskrivelse af støjkloder

Der kan forekomme støjkloder fra:

- Foderanlæg
- Ventilation
- Transport til og fra ejendommen
- Periodevis støj i forbindelse med markdrift

### Driftsperiode for støjkloder

Det tilstræbes, at støjende aktiviteter afholdes i tidsrummet 7-18. Dog med undtagelse af den periodevis markdrift, hvor virksomheden er afhængig af vejret.

Der anvendes tørfoder og der er fodres 2-4 gange om dagen.

Foderet leveres til siloer, og der vil være støj i forbindelse med indblæsning af foder.

Alle maskiner er placeret indendøre i foderladen og omgivelserne afskærms således fra støjen.

Ventilationen er stort set altid i drift, da det er nødvendigt i forhold til indeklimaet i staldene. Ventilationen renholdes for både at reducere elforbruget og for at reducere støj.

For så vidt angår støj fra landbrugsmaskiner vil der dagligt forekomme kørsel, samt jævnlig transporter med lastbil. Herudover vil der forekomme sæsonbetonet kørsel ved gylleudbringning og markarbejde.

### Tiltag mod støjkloder

Støj søges generelt dæmpet ved valg af støjsvag teknologi og afskærmning. Endvidere søges al unødigt tomgangskørsel undgået.

## Vurdering

Det vurderes at ejendommens samlede støjbidrag, angivet som det ækvivalente, korrigerede støjniveau i dB(A) i punkter 1,5 m over terræn, målt eller beregnet ved nærmeste beboelses opholdsareal, ikke overskrider Miljøstyrelsens vejledende grænseværdier for støj, og den ansøgte drift af ejendommen kan ske uden væsentlig gene for omkringboende.

## Rystelser

Virksomhedens bidrag til niveauet for vibrationsniveauet (dB re 10<sup>-6</sup> m/s<sup>2</sup>) målt som det maksimale KB-vægtede accelerationsniveau med tidsvægtning S må ikke overstige værdierne i Lavfrekvent støj, infralyd og vibrationer i eksternt miljø Orientering fra Miljøstyrelsen, nr. 9 1997,

Anvendelse	Tidspunkt	Vægtet accelerationsniveau L <sub>aw</sub> i dB
Boliger i boligområder (hele døgnet)	Hele døgnet	75
Boliger i blandet bolig/erhvervsområde	18-7	75
Børneinstitutioner og lignende	I åbningstiden	75
Boliger i blandet bolig/erhvervsområde	7-18	80
Kontorer, undervisningslokaler og lignende	Hele døgnet	80
Erhvervsbebyggelse	Hele døgnet	85



Ansøgning nr. 238647, Henrik Simoni, Tvoruphøjevej 10, 9520 Skørping

Kontorer og tilsvarende lokaler i erhvervsbebyggelse, hvor der foregår følsomme aktiviteter	Hele døgnet	80
---	-------------	----

Anvendelse	Tidspunkt	A-vægtet lydtryksniveau (10-160 Hz), dB	G-vægtet lydtryksniveau dB
Beboelsesrum, herunder børneinstitutioner og lignende	18-7	20	85
	7-18	25	85
Kontorer, undervisningslokaler, og lignende støjfølsomme rum	Hele døgnet	30	85
Erhvervsbebyggelse	Hele døgnet	35	90

Brug af maskiner i landbruget kan i nogle tilfælde give anledning til vibrationsgener. Dette vil typisk være rystelser maskinføreren udsættes for, fremfor rystelser der giver gener for det omgivende miljø. Denne type rystelser er en arbejdsmiljøfaktor og vurderingen af dette forhold indgår i arbejdspladsvurderingen (APV) og behandles ikke nærmere her.

#### Vurdering

I forbindelse med transporter kan der muligvis være vibrationer fra køretøjerne. Dette vil dog ikke være i et omfang der overstiger, hvad der almindeligvis må forventes fra kørsler på landets veje. Der er ingen nabobeboelser beliggende umiddelbart op til indkørslen til ejendommen. Rystelser fra ejendommen eller transporter i forbindelse med driften af denne forventes derfor ikke at give gener for omgivelserne, og det vurderes at grænseværdierne overholdes til alle områder nævnt i ovenstående tabeller.

#### Lys

Lysforhold

Belysning af anlæg: Der vil være et vist lysudfald fra bygningernes vinduer, samt fra udendørsbelysning ved udleveringsrampe og ved foderindlevering.

Lys i staldene er tændt i forbindelse med fodring af grisene og ophold i staldene.

Forurenings- og genebegrænsende foranstaltninger

Lys vil udelukkende være tændt på det niveau som enten er foreskrevet af anden lovgivning eller i det omfang det er nødvendigt i forbindelse med ophold i staldene.

Udendørsbelysning vil være tilkoblet bevægelsessensorer eller automatisk slukning.

#### Vurdering

Det ansøgte projekt vil ikke medføre mere belysning end i nudriften. Det forventes ikke, at ejendommens belysning vil påvirke omgivelserne i negativ retning.

#### Fluer og skadedyr

Skadedyr

Generel bekæmpelse af skadedyr

Bekæmpelse af skadedyr fortages efter Aarhus Universitet, Institut for Agroøkologi fastsatte retningslinjer.

Ansøgning nr. 238647, Henrik Simoni, Tvoruphøjevej 10, 9520 Skørping

#### Fluegener

Kemisk fluebekæmpelse foretages efter anbefalingerne fra Aarhus Universitet, Institut for Agroøkologi.

#### Rottebekæmpelse

Bekæmpelse af rotter foretages efter Aarhus Universitet, Institut for Agroøkologi retningslinjer. Desuden følges de forbyggende foranstaltninger, som er fastlagt i Bekendtgørelse om bekæmpelse af rotter mv.

#### Vurdering

Det vurderes, at der med ovenstående udføres en effektiv og tilfredsstillende flue- og skadedyrsbekæmpelse.

#### Støv

Den primære støvkilde er støv fra ventilationsanlæg. Der er overbrusning i alle stalde som reducerer støvproduktionen.

Der kan forekomme støv fra kørsel på de omkringliggende arealer og veje ved staldanlæggene, endvidere vil der være en mindre støvgene ved indlæsning af foder, samt ved indblæsning af foder. Fodersiloer er monteret med støvcycloner for at minimere støvgener.

#### Forurenings- og genebegrænsende foranstaltninger

Der vil i det daglige være fokus på at minimere støvgener udenfor husdyrbruget, bl.a. ved at støvende processer som fodertilberedning placeres inde i bygninger. I forbindelse med færdsel på ikke befæstede veje, vil der være særligt fokus omkring ejendomme beliggende nær ved vejene.

#### Vurdering

På baggrund af afstanden til de umiddelbare naboer og det faktum at der ikke ligger naboer op ad ikke befæstede veje omkring anlægget, samt husdyrbrugets fokus på minimering af støvgener i forbindelse med foderopbevaring og håndtering samt transporter, vurderes det, at det ansøgte ikke vil medføre væsentlige gener for omgivelserne som følge af støv.

#### Transport

Transporter	Før godkendelse	Efter godkendelse
	Antal/ år	Antal/ År
Levering af tilskudsfoder	70	104
Levering af smågrise	26	26
Afhentning grise	30	35
Afhentning af døde dyr	52	52
Udbringning husdyrgødning - gylle	228	212
Affald	26	26
Transporter i alt	432	455

---

Ansøgning nr. 238647, Henrik Simoni, Tvoruphøjevej 10, 9520 Skørping

---

### Vurdering af transportveje til og fra ejendommen

Alt transport til og fra ejendommen med direkte adgang til den offentlige vej Tvoruphøjevej og fra Svanfolkvej. Langs med Tvoruphøjevej og Svanfolkvej findes flere andre beboelser, men der er ingen beboelser umiddelbart ved ejendommens ind og udkørsler. Der kan forekomme gyllekørsel mm. langs andre veje, hvor der ligger beboelser, og her vil der være opmærksomhed omkring transporten, hvilket omfatter henstillinger til maskinstation om at reducere fart og om at udvise generelt hensyn til naboer.

Størstedelen af transporterne er af gylle, foder og afhentning af dyr. Samlet set forventes der en stigning i antallet af transporter med det ansøgte projekt.

Transporterne forventes hovedsageligt at foregå på hverdage inden for normal arbejdstid, dvs. kl. 7-18, men kan til tider foregå i aften- og nattetimeme. Transport til og fra husdyrbruget vil altid foregå ved hensynsfuld kørsel. Derudover tilstræbes, at al tung transport gennemføres på hverdage inden for normal arbejdstid.

I højsæsonen for gyllekørsel kan der køres uden for normal arbejdstid, men dette vil foregå under hensyntagen til naboernes nattesøvn, så kørsel tæt på naboerne så vidt muligt ikke foregår senere end kl. 22 eller tidligere end kl. 6 på hverdage og ikke senere end kl. 23 og tidligere end kl. 8 i weekender og på helligdage.

### Vurdering

Ved miljøgodkendelse af husdyrbrug er det muligt at regulere trafik internt på bedriften og ved ind- og udkørsel. Det gælder hvis trafikken giver anledning til gener for naboer tæt på ejendommen, eller f.eks. hvis oversigtsforholdene ved udkørsel til offentlig vej vurderes, at kunne give anledning til farlige situationer for trafikken.

Der kan ikke stilles vilkår til trafik på offentlig vej, som lovligt kan anvendes til kørsel med den type køretøjer, der anvendes til drift af husdyrbrug. Her er det vejmyndighedernes vurdering om der er et generelt problem, som skal tages hånd om. Det kunne f.eks. være vejens bæreevne, der ikke kan holde til særligt tunge køretøjer. Natur- og Miljøklagenævnet har i en tidligere klagesag fastslået: ” Spørgsmål om f.eks. belastning af det lokale vejnet reguleres ikke ved husdyrbrugloven, men af den relevante vejlovgivning, og afgøres af relevante vejmyndigheder. Færdsel på offentlig vej reguleres i øvrigt af færdselsloven og håndhæves af politiet.”

Da der er tale om gode til- og frakørselsforhold til ejendommen og der sker mindre stigning i antal transporter, vurderes det, at transporter til og fra ejendommen ikke medfører væsentligt øgede gener for de omkringboende.

### Egenkontrol

Ansøger har redegjort for følgende egenkontrol:

- Gødningsbeholderne følger reglerne for kontrol minimum hvert 10. år
- Logbog for flydelag
- En gang årligt udarbejdes ”Gødnings- og husdyrindberetning”,
- Overvågning af vand og strømforbrug

Med ovenstående er der redegjort for, at der er fokus på management og egenkontrol på ejendommen. Ved at registrere og iagttage daglige rutiner og forbrug, kan eventuelle u hensigtsmæssige forhold identificeres og afhjælpes. Det vurderes samlet set at driften af husdyrbruget på adressen inkl. egenkontrol og management lever op til lovens krav. Driften af husdyrbruget forventes derfor samlet set ikke at medføre en væsentlig negativ virkning på miljøet

### Risici og håndtering

#### Brand

---

Ansøgning nr. 238647, Henrik Simoni, Tvoruphøjevej 10, 9520 Skørping

---

Kan opstå som følge af fejl i elinstallationer og medføre risiko for udslip af giftige stoffer. Dette søges undgået ved at vedligeholde el-udstyr og undgå adfærd, der kan beskadige ledninger og elektriske hjælpemidler.

#### Gylleudslip

Kan forekomme ved påkørsel af gyllebeholder, ved at en gyllebeholder, gyllekanaler eller pumpeledninger er utætte, eller ved at en gylletank kan sprænge.

Kan medføre nedrivning af gylle til grundvand, eller afstrømning af gylle til vandløb efter ekstrem nedbør. Kan desuden give spild i forbindelse med læsning af gyllevogne.

Risiko for gylleudslip forsøges minimeret ved at:

- Der er ryddet op, hvor der arbejdes.
- Medarbejdere får god instruktion.
- Bygninger og maskiner vedligeholdes.
- Der er gode adgangs- og transportveje.
- Gylleanlæg holdes i orden, og pumpning af gylle overvåges
- Børn og fremmede har ikke adgang til betjening af gyllepumper mm.
- Der gennemføres de lovpligtige 10-årskontroller, hvor gylletankene kontrolleres af særligt uddannet personale.

#### Udslip af miljøskadelige stoffer

Hvor der opstår uheld med risiko for udslip af skadelige stoffer, kontaktes kommunens miljøberedskab. Hvor der er overhængende fare, alarmeres alarmcentralen på telefon 112.

#### Kemikalier

Forskellige hjælpemidler som rengørings- og desinfektionsmidler til staldrengøring, konserveringsmidler til foderbrug, medicin og andre hjælpemidler, der kan udgøre en miljørisiko, håndteres og opbevares, så der ikke kan ske en utilsigtet udledning til miljøet.

#### Pesticider og sprøjteudstyr

Der er ingen opbevaring af pesticider på ejendommen.

#### Oplag af olie og andre kemikalier

Der er en olietank i maskinhuset. Olietanken er placeret på fast gulv uden afløb, hvilket sikrer mod utilsigtet afløb til det omkringliggende miljø.

#### Samlet vurdering af risikoelementer vedrørende miljøforhold

Det vurderes, at håndteringen af husdyrgødning foregår på en tilfredsstillende måde, og at husdyrbruget samlet set håndterer risikoelementerne korrekt og derfor ikke vil have en negativ påvirkning på miljøet og omgivelserne.

### **B.8 Affaldsproduktion og ressourceforbrug**

Der forventes en affaldsproduktion der er proportionel med virksomhedens størrelse og type.

Affaldshierarkiet, jf. § 6 b i lov om miljøbeskyttelse, iagttages (fremgår af § 35 i husdyrgodkendelsesbekendtgørelsen). Det betyder, at beskrivelsen skal illustrere, hvordan affaldshåndteringen på husdyrbruget lever op til affaldshierarkiet jf. Miljøbeskyttelseslovens § 6 b. Heraf fremgår det at affaldsforebyggelse og -håndtering skal ske i overensstemmelse med følgende affaldshierarki:

Ansøgning nr. 238647, Henrik Simoni, Tvoruphøjevej 10, 9520 Skørping

---

- 1) Affaldsforebyggelse.
- 2) Forberedelse med henblik på genbrug.
- 3) Genanvendelse.
- 4) Anden nyttiggørelse.
- 5) Bortskaffelse.

Husdyrbruget skal sortere sit affald og sikre, at mest muligt affald bliver sorteret fra til genbrug, genanvendelse og anden endelig materialenyttiggørelse. Affald som ikke kan genanvendes skal håndteres som forbrændingseget, deponeringseget eller farligt affald i henhold til Rebild Kommunes regulativ for erhvervsaffald.

Husdyrbruget skal håndtere sit affald efter reglerne i affaldsbekendtgørelsens og affaldsaktørbekendtgørelsen. Det betyder, at husdyrbruget skal sortere deres erhvervsaffald og aflevere det til en godkendt affaldsmottager med henblik på genbrug, genanvendelse eller anvendelse til anden endelig materialenyttiggørelse.

Ifølge affaldsbekendtgørelsen defineres erhvervsaffald egnet til materialenyttiggørelse som værende:

- Glasaffald
- Metalaffald
- Plastaffald
- Papiraffald
- Papaffald
- Træaffald
- Genanvendeligt farligt affald, herunder batterier og elektronik
- Genanvendeligt PVC-affald
- Andet affald, der er egnet til materialenyttiggørelse, fx byggeaffald og have-/parkaffald.

Husdyrbruget skal sikre en høj reel genanvendelse af affaldet og skal på anmodning fra kommunen kunne dokumentere, at affaldet bliver leveret til et godkendt affaldshåndteringsanlæg, som sikrer, at de enkelte affaldsfraktioner reelt bliver forberedt med henblik på genbrug eller genanvendt. Dokumentationen kan være fra behandlingsanlægget.

Virksomheder kan aflevere affaldet til:

- Et genanvendelsesanlæg eller et anlæg, som forbereder affald til genbrug, der er registreret i Affaldsregistret.
- En indsamlingsvirksomhed, der er registreret i Affaldsregistret.
- En virksomhed, som kan undlade at lade sig registrere efter bekendtgørelse om Affaldsregistret og om godkendelse som indsamlingsvirksomhed.
- Et kommunalt behandlingsanlæg, der er registreret i Affaldsregistret.
- En kommunal genbrugsplads eller en kommunal ordning efter § 11.
- En frivillig tilbagetagningsordning, jf. bekendtgørelse om affald.

Det vurderes, at husdyrbruget kan producere farligt affald, herunder for eksempel:

- Batterier
- Spraydåser
- Kanyler
- Rester af kunstgødning
- Giftrester (også rottegift)
- Medicinrester
- Lysstofrør

Opbevaring af farligt affald kan udgøre en miljørisiko.

Vurdering

Ansøgning nr. 238647, Henrik Simoni, Tvoruphøjevej 10, 9520 Skørping

Ejendommen er omfattet af § 16 b og er derfor omfattet af miljøministeriets affaldsregulering og Rebild Kommunes til enhver tid gældende affaldsregulativ for erhvervsaffald. Husdyrbruget skal derfor også være tilknyttet en kommunens ordning for håndtering af farligt affald eller have aftale med en anden godkendt indsamler eller behandlingsanlæg, såfremt der opstår farligt affald på husdyrbruget.

#### Affaldsmængder

Nedenstående angiver anslåede og forventede mængder af affald årligt.

#### Fast affald

Affaldstype	Opbevaringssted	Transportør	Modtageanlæg	Mængder pr. år	EAK-kode	ISAG-kode
<b>Olie- og kemikalieaffald:</b>						
Spildolie				Ingen	13.02.08	06.01
Olietromle				Ingen	15.01.04	56.20
Blyakkumulatorer	-	-	Kommunal modtagestation	ingen	16.06.01	05.99
Tørbatterier – NiCd		-	Kommunal modtagestation	ingen	20.01.33	77.00
Tørbatterier – Kviksølv		-	Kommunal modtagestation	ingen	20.01.33	77.00
<b>Fast affald:</b>						
Tom emballage (papir/pap/plast)	Container	Egen	Sorteres på Svanfolksmindevej 31	1000 kg	15.01.01	50.00
Bigbags af PE-plast	Container	Egen	Sorteres på Svanfolksmindevej 31	500 kg	15.01.02	52.00
Lysstofrør og elsparepærer		Egen	Kommunal modtagestation	25	20.01.21	79.00
Jern og metal	Intet fast	Produkthandler	Produkthandler	500 kg	02.01.10	56.20
Diverse brændbart inkl. tomme medicinglas	Container	Egen	Sorteres på Svanfolksmindevej 31	Varierende mængder	Afhængig af indhold / 15.01.07	19.00
Glas	Intet fast	Egen	Kommunal modtagestation		20.01.02	51.00

#### Vurdering

Affald sorteres og det vurderes at ejendommen lever op til affaldshierakiet og til affaldsregulativene for Rebild Kommune.

#### Døde dyr

Døde dyr overdækkes med kadaverkappe indtil de afhentes af destruktionsanstalt, DAKA. Afhentning sker løbende. Animalsk affald opbevares så der ikke opstår uhygiejniske forhold, indtil afhentning til autoriseret destruktionsanstalt. Døde dyr opbevares på en plads ved gyllebeholderne.

#### Kemikalier generelt

Ansøgning nr. 238647, Henrik Simoni, Tvoruphøjevej 10, 9520 Skørping

Eventuel opbevaring af brugte sprøjter vil ske i kanyleboks og bortskaffes i overensstemmelse med kommunens affaldsregulativ.

#### Pesticider

Der er ingen opbevaring af pesticider på ejendommen.

#### Oliekemikalier

Der er en olietank i maskinhuset. Olietanken er placeret på fast gulv uden afløb, hvilket sikrer mod utilsigtet afløb til det omkringliggende miljø.

#### Spildevandsmængde

Spildevandstyper	m <sup>3</sup> /år efter godkendelse	Afledes til	Renseforanstaltning
Rengøringsvand, drikkevandsspild mv.	800 m <sup>3</sup>	Gyllebeholder	Ingen
Sanitært spildevand	200 m <sup>3</sup>	Nedsivning	Septiktank

#### Beskrivelse af spildevandstilledning

800 m<sup>3</sup>/år spildevand tilledes gyllebeholder med flydende husdyrgødning.

#### Beskrivelse af spildevandsafledning

Rengøringsvand ledes fra stald til gyllebeholder.

Det sanitære spildevand fra ejendommen ledes til septiktank.

Tagvandet opsamles og ledes til faskine.

#### Energiforbrug

##### Energi

Type	Forbrug nudrift	Forbrug ansøgt
Elforbrug	100.000 kwh	130.000 kwh
Olie til varme	6000 l	6000 l

Ifølge Håndbog til driftsplanlægning 2015 udgivet af Seges er elforbruget ca. 12,5 kWh pr. slagtesvin. Forbruget for en tilsvarende produktion jf. normal for 7000 slagtesvin vil være på ca. 90.000 kWh. Hertil kommer forbruget til smågrisene og gyllekølingen.

Elforbruget i svinestalden går primært til belysning, varme og drift af teknisk udstyr.

#### Energibesparende foranstaltninger

Når der i anlægget udskiftes lysarmaturer sikres det, at der i det omfang det er foreneligt med biologiske forhold, at der vælges mellem de mest energibesparende systemer. F.eks. LED-belysning.

#### Vurdering

Elforbruget ligger over normforbruget, hvilket skyldes at der anvendes gyllekøling. Det vurderes således at energiforbruget er af en størrelsesorden der passer til ejendommens drift, og at der anvendes den mest energibesparende teknologi i forhold til belysning og ventilation.

Ansøgning nr. 238647, Henrik Simoni, Tvoruphøjevej 10, 9520 Skørping

## Vandforbrug

Vand

Type	Forbrug nudirft	Forbrug ansøgt
Årligt forbrug af drikkevand	5.500 m <sup>3</sup>	4.900 m <sup>3</sup>
Årligt forbrug af vaskevand til vask af stalde	700 m <sup>3</sup>	800 m <sup>3</sup>
Øvrig	1000 m <sup>3</sup>	1000 m <sup>3</sup>

Bedriften forsynes vand fra privat vandværk. Der forventes ingen stigning i vandforbruget i forbindelse med tilladelsen.

### Vandbesparende foranstaltninger

Drikkevandsinstallationerne på bedriften efterses og rengøres jævnligt med henblik på at undgå spild.

Eventuelle lækager i systemet identificeres straks og repareres hurtigst muligt.

### Vurdering

Vandforbruget ligger omkring normforbruget, og det vurderes at ligge indenfor en naturlig variation for vandforbrug.

### Reststoffer

Udbringning af husdyrgødning bliver foretaget efter de gældende generelle regler ift. indhold af fosfor, kvælstof og zink. Gyllen vil i øvrigt indeholde vand og foderspild mm. Disse forhold er der i de generelle regler taget højde for og det vurderes derfor at udbringningen af gylle lever op til disse generelle regler.

### Foder

Der anvendes færdigblandet tørfoder.

Der sikres effektiv fodring gennem foderets sammensætning og løbende foderkontroller, således at fodringen stemmer overens med dyrenes behov. Derudover er sundhedsstyring vigtig for en effektiv produktion med lavest muligt forbrug af foder- og hjælpestoffer. Der anvendes fasefodring på ejendommen, og der tilsættes fytase til foderet. Fytase medfører en bedre optagelse af fosfor fra foderet og dermed mindre fosfor i gyllen.

Der er på bedriften stor opmærksomhed mod at minimere anvendelsen af råvarer i produktionen. Der er fokus på at minimere spild af foderstoffer og på at optimere og minimere indholdet af fosfor og protein i foderstoffer, dog altid med fokus på virksomhedens produktionsresultater og ikke mindst dyrenes velbefindende.

### Vurdering

Det vurderes at foderforbrug og tiltag i øvrigt vedr. foder lever op til en produktion af den ansøgte størrelse.



Ansøgning nr. 238647, Henrik Simoni, Tvoruphøjevej 10, 9520 Skørping

### Samlet vurdering af affalds- og ressourceforbrug

Virksomheden er omfattet af Affaldsbekendtgørelsen og Rebild Kommunes Affaldsregulativ for erhverv. Virksomheden oplyser, at reglerne efterleves.

Det vil sige, at

- Dagrenovationslignende og forbrændingseget affald bortskaffes til forbrænding.
- Deponeringseget affald skal frasorteres og opbevares, så vindflugt undgås.
- PVC-affald frasorteres og bortskaffes korrekt.
- Klinisk risikoaffald som kanyler, medicinflasker og lignende opbevares forsvarligt i egnet emballage

Beskyttelse af jord, grundvand og overfladevand:

- Farligt affald opbevares, så det ikke kan løbe til jord, grundvand eller overfladevand og beskyttet mod vejrlig. Tanke er sikret mod påkørsel.
- Eksisterende olietanke er reguleret af olietanksbekendtgørelsen. Nye tanke og/eller sløjfning af tanke skal anmeldes til Rebild Kommune.

Det vurderes, at der er redegjort for et vand- og energiforbrug, der står mål med størrelsen af dyreholdet og alderen på staldene. Der er en stigning i ressourceforbruget som følge af godkendelsen.

### B.9 Valg af BAT

De fleste stalde er med delvise spaltegulve med over 25-49 % fast gulv. Herudover etableres der gyllekøling i den renoverede slagtesvin 2 stald.

	Stalde	Lagre	Total
Samlet BAT krav Kg N/år	2708	254	2963
Faktisk emission Kg N/år	2699	254	2954
Forskæl Kg N/år			9
BAT krav overholdt			Ja

BAT kravet er overholdt og der anvendes gyllekøling udover delvist spaltegulv til at reducere ammoniakfordampningen fra staldene.

Gyllekøling

Ammoniakreduktionen er projekteret til 15 % og der er 325 m<sup>2</sup> gyllekanaler.

Den nødvendige specifikke kølekapacitet kan beregnes ud fra formlen:

$$0,85 \cdot x - 0,004 \cdot x^2 = \text{ammoniakreduktionsprocent}$$

15 % reduktion giver en specifik køleeffekt på 19,5 w/m<sup>2</sup>.

Den årlige køleydelse kan derfor beregnes til

$$19,5 \text{ w/m}^2 \cdot 325 \text{ m}^2 \cdot 8760 \text{ timer} / 1000 \text{ w/kw} = 55.517 \text{ kwh.}$$

---

Ansøgning nr. 238647, Henrik Simoni, Tvoruphøjevej 10, 9520 Skørping

Ved f.eks en pumpe med en køleeffekt på 30 kw giver det en årlig drifttid på 1850 timer.

#### **B.10 Grænseoverskridende virkninger**

Det er vurderet, at det udelukkende er produktionens emission af ammoniak der potentielt kan have en grænseoverskridende virkning. Det er dog vurderet at ammoniakemissionen har et niveau og en karakter, hvor hovedparten af emissionen vil påvirke lokalområdet og kun mindre del af emissionen vil bidrage til baggrundsbelastningen i omkringliggende lande. Det er derfor vurderet at produktionen ikke medfører grænseoverskridende virkninger hverken lokalt eller internationalt.

Ansøgning nr. 238647, Henrik Simoni, Tvoruphøjevej 10, 9520 Skørping

---

## Appendix 1

Herunder er angivet beregningerne af produktionsarealet.

### Slagtesvin 1

Stier  
 $(2 \times 5) - 0,13 \text{ foder} \times 53 \text{ stier} = 523 \text{ m}^2$

### Slagtesvin 2

Nudrift  
 $11,4 \text{ m}^2 \text{ sti} - 0,13 \text{ m}^2 \text{ foder} \times 38 \text{ stier} = 428 \text{ m}^2$

### Slagtesvin 3

$18,6 \text{ m}^2 \text{ sti} - 0,26 \text{ m}^2 \text{ foder} \times 12 \text{ stier} = 220 \text{ m}^2$

### Klimastald 1

$11,78 \text{ m}^2 \text{ sti} - 0,11 \text{ m}^2 \text{ foder} \times 13 \text{ stier} = 152 \text{ m}^2$   
 $6,08 \text{ m}^2 \text{ sti} - 0,11 \text{ m}^2 \text{ foder} = 6 \text{ m}^2$   
 $9,48 \text{ m}^2 \text{ sti} - 0,2 \text{ m}^2 \text{ foder} \times 10 \text{ stier} = 93 \text{ m}^3$

Samlet = 251 m<sup>2</sup>

### Klimastald 2

$13,69 \text{ m}^2 \text{ sti} - 0,41 \text{ m}^2 \text{ foder} \times 4 = 53 \text{ m}^2$

### Klimastald 3

Nudrift  
42 farestier á 4 m<sup>2</sup> = 168

### Ansøgt

$19,6 \text{ m}^2 \text{ sti} - 0,46 \text{ m}^2 \text{ foder} \times 12 \text{ stier} = 230 \text{ m}^2$

## 10.6 Bilag 6. Ansøgningskema

### Husdyrgodkendelse.dk Ansøgningskema (238647)

Dette er en ansøgning om en tilladelse til et husdyrbrug efter husdyrbruglovens § 16 b.

**Versionsnummer:**  
5

**Indsendelsesdato:**  
16-02-2023

**Genereringsdato:**  
10-08-2023

#### Husdyrbruget

Husdyrbrugets CVR-nummer	29799032
Husdyrbrugets navn	Skibstedgård ApS
Beliggenhedsadresse	Tvoruphøjevej 10
Postnummer	9520
By	Skørping

#### Ansøger

Ansøger navn	Henrik Simoni
Ansøger adresse	Svanfolksmindevej 31
Ansøger postnummer	9293
Ansøger by	Kongerslev
Ansøger telefon	31148225
Ansøger email	svanholmsminde@hotmail.com

#### Konsulent

Konsulent Cvr	25914562
Konsulent virksomhedsnavn	Miljø og Natur
Konsulent navn	Jakob Altenborg
Konsulent adresse	Byrumvej 30
Konsulent postnummer	9940
Konsulent by	Læsø
Konsulent telefon	26259791
Konsulent email	jakob@miljoeognatur.dk

#### Ejendom

Ejendomsnummer	8400001652
CHR numre	97628

**Kort beskrivelse:**

Skemanummer: 238647  
Versionsnummer: 5

## Ansøgning (238647) | Gennemse & indsend

Her er alle indtastninger og beregningsresultater samlet på en side, der kan udskrives som en samlet PDF.

Det er en ansøgning om en tilladelse til et husdyrbrug efter husdyrbruglovens § 16 b.

**Typen af IE - brug:**  
Ikke IE-brug

**Kort beskrivelse:**

**Versionsnummer:**  
5

### 1. Basisoplysninger

#### Husdyrbruget

Bedrift Cvr	29799032
Husdyrbrugets navn	Skibstedgård ApS
Beliggenhedsadresse	Tvoruphøjevej 10
Postnummer	9520
By	Skørping

#### Ansøger

Ansøgersnavn	Henrik Simoni
Ansøgeradresse	Svanfolksmindevej 31
Ansøgerpostnummer	9293
Ansøgerby	Kongerslev
Ansøgertelefon	31148225
Ansøger-email	svanholmsminde@hotmail.com

#### Konsulent

Konsulent Cvr	25914562
Konsulent virksomhedsnavn	Miljø og Natur
Konsulentnavn	Jakob Altenborg
Konsulentadresse	Byrumvej 30
Konsulentpostnummer	9940
Konsulentby	Læsø
Konsulenttelefon	26259791
Konsulent-email	jakob@miljoeognatur.dk

#### Ejendom

Ejendomsnummer	8400001652
CHR numre	97628

#### Matrikler på ejendomsnummer

Matrikel: 11k - Lyngby By, Lyngby
Matrikel: 11r - Lyngby By, Lyngby
Matrikel: 5a - Lyngby By, Lyngby
Matrikel: 5g - Lyngby By, Lyngby
Matrikel: 5n - Lyngby By, Lyngby
Matrikel: 1d - Tvorup By, Lyngby
Matrikel: 2k - Tvorup By, Lyngby
Matrikel: 7l - Svanfolk By, Skibsted

Skemanummer: 238647  
Versionsnummer: 5

## 2. Overblik over stalde og produktioner

Stalde og produktioner						
Staldnavn	Staldstørrelse (m <sup>2</sup> )	Ventilation	Kildehøjde	Produktion	Antal måneder udegående	Produktionsareal (m <sup>2</sup> )
<b>Ansøgt drift</b>						
Slagtesvin 1	795	Mekanisk ventilation	6 m	(#586220) Slagtesvin. Drænet gulv + spalter (33 %/ 67%)	0	523
Klimastald 1	344	Mekanisk ventilation	6 m	(#625057) Smågrise. Toklimastald, delvis spaltegulv	0	126
				(#586223) Smågrise. Toklimastald, delvis spaltegulv	0	125
Klimastald 2	96	Mekanisk ventilation	6 m	(#586226) Smågrise. Toklimastald, delvis spaltegulv	0	53
Slagtesvin 2	471	Mekanisk ventilation	6 m	(#586227) Slagtesvin. Delvis spaltegulv, 25 - 49 % fast gulv	0	428
Slagtesvin 3	250	Mekanisk ventilation	6 m	(#586229) Slagtesvin. Drænet gulv + spalter (33 %/ 67%)	0	220
Klimastald 3	323	Mekanisk ventilation	6 m	(#586230) Smågrise. Toklimastald, delvis spaltegulv	0	230
<b>Sum</b>						<b>1705</b>
<b>Nudrift</b>						
Slagtesvin 1	795	Mekanisk ventilation	6 m	(#586221) Slagtesvin. Drænet gulv + spalter (33 %/ 67%)	0	523
Klimastald 1	344	Mekanisk ventilation	6 m	(#625052) Smågrise. Toklimastald, delvis spaltegulv	0	251
Klimastald 2	96	Mekanisk ventilation	6 m	(#586235) Slagtesvin. Delvis spaltegulv, 25 - 49 % fast gulv	0	53
Slagtesvin 2	471	Mekanisk ventilation	6 m	(#625024) Slagtesvin. Delvis spaltegulv, 25 - 49 % fast gulv	0	428
Slagtesvin 3	250	Mekanisk ventilation	6 m	(#586233) Slagtesvin. Drænet gulv + spalter (33 %/ 67%)	0	220
Klimastald 3	323	Mekanisk ventilation	6 m	(#626416) Søer, diegivende. Kassestier, fuldspaltegulv	0	168
<b>Sum</b>						<b>1643</b>
<b>8 års drift</b>						
Slagtesvin 1	795	Mekanisk ventilation	6 m	(#586222) Slagtesvin. Drænet gulv + spalter (33 %/ 67%)	0	523
Klimastald 1	344	Mekanisk ventilation	6 m	(#586225) Smågrise. Toklimastald, delvis spaltegulv	0	251

Skemanummer: 238647  
Versionsnummer: 5

Staldnavn	Staldstørrelse (m <sup>2</sup> )	Ventilation	Kildehøjde	Produktion	Antal måneder udegående	Produktionsareal (m <sup>2</sup> )
Klimastald 2	96	Mekanisk ventilation	6 m	(#626420) Smågrise. Drænet gulv + spalter (50 %/ 50%)	0	27
				(#586236) Smågrise. Toklimastald, delvis spaltegulv	0	26
Slagtesvin 2	471	Mekanisk ventilation	6 m	(#604186) Søer, golde og drægtige. Individuel opstaldning, fuldspaltegulv	0	100
				(#586237) Søer, golde og drægtige. Løsgående, delvis spaltegulv	0	328
Slagtesvin 3	250	Mekanisk ventilation	6 m	(#586234) Slagtesvin. Drænet gulv + spalter (33 %/ 67%)	0	220
Klimastald 3	323	Mekanisk ventilation	6 m	(#586232) Søer, diegivende. Kassestier, fuldspaltegulv	0	168
<b>Sum</b>						<b>1643</b>

#### Produktioner med miljøteknologi

Staldnavn	Produktion	Beskrivelse af miljøteknologi	Driftstimer pr. år	NH <sub>3</sub> -N effekt (%)	Lugteffekt (%)
<b>Ansøgt drift</b>					
Slagtesvin 2	(#586227) Slagtesvin. Delvis spaltegulv, 25 - 49 % fast gulv	Gyllekøling	8760	15	
<b>Nudrift</b>					
Slagtesvin 2	(#625024) Slagtesvin. Delvis spaltegulv, 25 - 49 % fast gulv	Gyllekøling	8760	15	
<b>8 års drift - Ingen data</b>					

Skemanummer: 238647  
Versionsnummer: 5

### 3. Overblik over husdyrgødning

Opbevaringslagre					
Navn	Lagertype	Yderligere oplysninger	Bedste tilgængelige opbevaringsteknik	Dimension	Areal (m <sup>2</sup> )
Ansøgt drift					
Gylletank	Flydende				166
Gylletank	Flydende				470
Nudrift					
Gylletank	Flydende				166
Gylletank	Flydende				470
8 års drift					
Gylletank	Flydende				166
Gylletank	Flydende				470



Skemanummer: 238647  
Versionsnummer: 5

## 4. Ammoniakemission

### 4.1 Samlet ammoniakemission fra husdyrbruget (stald og lager)

Driftstype	Ammoniakemission fra staldafsnit (kg NH <sub>3</sub> -N/år)	Ammoniakemission fra lagre (kg NH <sub>3</sub> -N/år)	Ammoniakemission fra husdyrbruget (kg NH <sub>3</sub> -N/år)
Ansøgt drift	2699,2	254,4	2953,5
Nudrift	2859,8	254,4	3114,1
8 års-drift	2708,4	254,4	2962,8

### 4.2 Resultater fra staldafsnit

#### 4.2.1 Ammoniakemission og reducerende tiltag på staldafsnit og produktioner

Navn på staldafsnit: <i>Slagtesvin 1</i>						
Produktion	Produktionsareal (m <sup>2</sup> )	Ammoniakemission (kg NH <sub>3</sub> -N/år)	Reduktion, udegående dyr (kg NH <sub>3</sub> -N/år)	Effekt, miljøteknologi (kg NH <sub>3</sub> -N/år)	Faktisk ammoniakemission (kg NH <sub>3</sub> -N/år)	
<b>Ansøgt drift</b>						
(#586220) Slagtesvin. Drænet gulv + spalter (33 %/ 67%)	523	1202,9	0,0	0,0	1202,9	
<b>Nudrift</b>						
(#586221) Slagtesvin. Drænet gulv + spalter (33 %/ 67%)	523	1202,9	0,0	0,0	1202,9	
<b>8 års-drift</b>						
(#586222) Slagtesvin. Drænet gulv + spalter (33 %/ 67%)	523	1202,9	0,0	0,0	1202,9	
Navn på staldafsnit: <i>Klimastald 1</i>						
Produktion	Produktionsareal (m <sup>2</sup> )	Ammoniakemission (kg NH <sub>3</sub> -N/år)	Reduktion, udegående dyr (kg NH <sub>3</sub> -N/år)	Effekt, miljøteknologi (kg NH <sub>3</sub> -N/år)	Faktisk ammoniakemission (kg NH <sub>3</sub> -N/år)	
<b>Ansøgt drift</b>						
(#625057) Smågrise. Toklimastald, delvis spaltegulv	126	70,6	0,0	0,0	70,6	
(#586223) Smågrise. Toklimastald, delvis spaltegulv	125	70,0	0,0	0,0	70,0	
<b>Sum</b>	<b>251</b>	<b>140,6</b>	<b>0,0</b>	<b>0,0</b>	<b>140,6</b>	
<b>Nudrift</b>						
(#625052) Smågrise. Toklimastald, delvis spaltegulv	251	140,6	0,0	0,0	140,6	
<b>8 års-drift</b>						
(#586225) Smågrise. Toklimastald, delvis spaltegulv	251	140,6	0,0	0,0	140,6	

Skemanummer: 238647  
Versionsnummer: 5

Navn på staldafsnit: <i>Klimastald 2</i>					
Produktion	Produktionsareal (m <sup>2</sup> )	Ammoniakemission (kg NH <sub>3</sub> -N/år)	Reduktion, udegående dyr (kg NH <sub>3</sub> -N/år)	Effekt, miljøteknologi (kg NH <sub>3</sub> -N/år)	Faktisk ammoniakemission (kg NH <sub>3</sub> -N/år)
<b>Ansøgt drift</b>					
(#586226) Smågrise. Toklimastald, delvis spaltegulv	53	29,7	0,0	0,0	29,7
<b>Nudrift</b>					
(#586235) Slagtesvin. Delvis spaltegulv, 25 - 49 % fast gulv	53	100,7	0,0	0,0	100,7
<b>8 års-drift</b>					
(#586236) Smågrise. Toklimastald, delvis spaltegulv	26	14,6	0,0	0,0	14,6
(#626420) Smågrise. Drænet gulv + spalter (50 %/ 50%)	27	32,4	0,0	0,0	32,4
<b>Sum</b>	<b>53</b>	<b>47,0</b>	<b>0,0</b>	<b>0,0</b>	<b>47,0</b>

Navn på staldafsnit: <i>Slagtesvin 2</i>					
Produktion	Produktionsareal (m <sup>2</sup> )	Ammoniakemission (kg NH <sub>3</sub> -N/år)	Reduktion, udegående dyr (kg NH <sub>3</sub> -N/år)	Effekt, miljøteknologi (kg NH <sub>3</sub> -N/år)	Faktisk ammoniakemission (kg NH <sub>3</sub> -N/år)
<b>Ansøgt drift</b>					
(#586227) Slagtesvin. Delvis spaltegulv, 25 - 49 % fast gulv	428	813,2	0,0	122,0	691,2
<b>Nudrift</b>					
(#625024) Slagtesvin. Delvis spaltegulv, 25 - 49 % fast gulv	428	813,2	0,0	122,0	691,2
<b>8 års-drift</b>					
(#586237) Søer, golde og drægtige. Løsgående, delvis spaltegulv	328	393,6	0,0	0,0	393,6
(#604186) Søer, golde og drægtige. Individuel opstaldning, fuldspaltegulv	100	200,0	0,0	0,0	200,0
<b>Sum</b>	<b>428</b>	<b>593,6</b>	<b>0,0</b>	<b>0,0</b>	<b>593,6</b>

Skemanummer: 238647  
Versionsnummer: 5

Navn på staldafsnit: <i>Slagtesvin 3</i>					
Produktion	Produktionsareal (m <sup>2</sup> )	Ammoniakemission (kg NH <sub>3</sub> -N/år)	Reduktion, udegående dyr (kg NH <sub>3</sub> -N/år)	Effekt, miljøteknologi (kg NH <sub>3</sub> -N/år)	Faktisk ammoniakemission (kg NH <sub>3</sub> -N/år)
<b>Ansøgt drift</b>					
(#586229) Slagtesvin. Drænet gulv + spalter (33 %/ 67%)	220	506,0	0,0	0,0	506,0
<b>Nudrift</b>					
(#586233) Slagtesvin. Drænet gulv + spalter (33 %/ 67%)	220	506,0	0,0	0,0	506,0
<b>8 års-drift</b>					
(#586234) Slagtesvin. Drænet gulv + spalter (33 %/ 67%)	220	506,0	0,0	0,0	506,0

Navn på staldafsnit: <i>Klimastald 3</i>					
Produktion	Produktionsareal (m <sup>2</sup> )	Ammoniakemission (kg NH <sub>3</sub> -N/år)	Reduktion, udegående dyr (kg NH <sub>3</sub> -N/år)	Effekt, miljøteknologi (kg NH <sub>3</sub> -N/år)	Faktisk ammoniakemission (kg NH <sub>3</sub> -N/år)
<b>Ansøgt drift</b>					
(#586230) Smågrise. Toklimastald, delvis spaltegulv	230	128,8	0,0	0,0	128,8
<b>Nudrift</b>					
(#626416) Søer, diegivende. Kassestier, fuldspaltegulv	168	218,4	0,0	0,0	218,4
<b>8 års-drift</b>					
(#586232) Søer, diegivende. Kassestier, fuldspaltegulv	168	218,4	0,0	0,0	218,4

#### 4.3 Resultater for lagre

Skemanummer: 238647  
Versionsnummer: 5

#### 4.3.1 Ammoniakemission og effekt af miljøteknologi på lagre med flydende husdyrgødning

Lagre med flydende husdyrgødning				
Lagernavn	Overfladeareal (m <sup>2</sup> )	Ammoniakemission (kg NH <sub>3</sub> -N/år)	Effekt, miljøteknologi (kg NH <sub>3</sub> -N/år)	Ammoniakemission for lager (kg NH <sub>3</sub> -N/år)
<b>Ansøgt drift</b>				
Gylletank	166	66,4	0,0	66,4
Gylletank	470	187,9	0,0	187,9
<b>Nudrift</b>				
Gylletank	166	66,4	0,0	66,4
Gylletank	470	187,9	0,0	187,9
<b>8 års-drift</b>				
Gylletank	166	66,4	0,0	66,4
Gylletank	470	187,9	0,0	187,9

#### 4.3.2 Oversigt over husdyrgødningstyper produceret i ansøgt drift

Gødningstyper produceret fra de valgte dyretype og staldsystemer  
Gødningstype fra produktion: Ingen fast gødning

Angivne gødningstyper i indtegnede lagre  
Gødningstype fra lager: Flydende gødning

Skemanummer: 238647  
Versionsnummer: 5

## 5. BAT

Samlet BAT beregning			
	Stalde	Lagre	Total
Samlet BAT krav (kg NH <sub>3</sub> -N /år)	2708	254	2963
Faktisk emission (kg NH <sub>3</sub> -N /år)	2699	254	2954
Forskel (kg NH <sub>3</sub> -N /år)	-	-	9
Vejledende BAT Overholdt?	-	-	Ja

Samlet ammoniaktab for hele anlægget (alle produktioner) opnåelig ved anvendelse af BAT				
Vejl. sum (kg NH <sub>3</sub> -N /år)	Ansøgers forslag (kg NH <sub>3</sub> -N /år)	Ansøgers Begrundelse	Kommunens krav (kg NH <sub>3</sub> -N /år)	Kommunens Begrundelse
2708				

Beregninger af progressive BAT krav opnåelig ved anvendelse af BAT for produktioner i nye stalde		
BAT-husdyrtype	Areal (m <sup>2</sup> )	Beregnet BAT krav (kg NH <sub>3</sub> -N / (m <sup>2</sup> · år))
Slagtesvin	428	Arealet er lig med eller under 1300 m <sup>2</sup> . BAT kravet er fastlagt til 1,62 kg NH <sub>3</sub> -N / (m <sup>2</sup> · år) $NH_3EGV1 - ((NH_3EGV1 - NH_3EGV2) / (Areal2 - Areal1)) \times (Areal - Areal1)$ $1,62 - ((1,62 - 1,06) / (4500 - 1300)) \times (428 - 1300) = 1,62$
Smågrise	356	Arealet er lig med eller under 2600 m <sup>2</sup> . BAT kravet er fastlagt til 0,58 kg NH <sub>3</sub> -N / (m <sup>2</sup> · år) $NH_3EGV1 - ((NH_3EGV1 - NH_3EGV2) / (Areal2 - Areal1)) \times (Areal - Areal1)$ $0,58 - ((0,58 - 0,50) / (7800 - 2600)) \times (356 - 2600) = 0,58$

BAT krav opnåelig ved anvendelse af BAT for nye og eksisterende stalde				
Staldnavn	Navn på dyretype og staldsystem eller flexgruppe	Forudsætning for BAT-beregning	BAT krav ved ny stald (kg NH <sub>3</sub> -N / (m <sup>2</sup> · år))	BAT krav ved eksisterende stald (kg NH <sub>3</sub> -N / (m <sup>2</sup> · år)) <sup>c</sup>
Slagtesvin 1	Slagtesvin. Drænet gulv + spalter (33 %/ 67%)	Eksisterende staldafsnit	1,06 - 1,62 <sup>b</sup>	2,30
Klimastald 1	Smågrise. Toklimastald, delvis spaltegulv	Eksisterende staldafsnit	0,50 - 0,58 <sup>b</sup>	0,56
Klimastald 1	Smågrise. Toklimastald, delvis spaltegulv	Nyt (inkl. renoveret) staldafsnit	0,58	0,56
Klimastald 2	Smågrise. Toklimastald, delvis spaltegulv	Eksisterende staldafsnit	0,50 - 0,58 <sup>b</sup>	0,56
Slagtesvin 2	Slagtesvin. Delvis spaltegulv, 25 - 49 % fast gulv	Nyt (inkl. renoveret) staldafsnit	1,62	1,90
Slagtesvin 3	Slagtesvin. Drænet gulv + spalter (33 %/ 67%)	Eksisterende staldafsnit	1,06 - 1,62 <sup>b</sup>	2,30
Klimastald 3	Smågrise. Toklimastald, delvis spaltegulv	Nyt (inkl. renoveret) staldafsnit	0,58	0,56

<sup>b</sup> BAT-kravet ved ny stald er progressivt og afhænger af det samlede areal for husdyrtypen i nye staldafsnit

<sup>c</sup> BAT krav ved eksisterende stald er tabelværdien for staldtypen. BAT kravet kan være lavere i den aktuelle situation, hvis der fastsat vilkår til eksisterende stald i en tidligere godkendelse.




Skemanummer: 238647  
Versionsnummer: 5

Ammoniaktab pr. produktion opnåelig ved anvendelse af BAT						
Produktion	Areal (m <sup>2</sup> )	BAT krav (kg NH <sub>3</sub> -N / (m <sup>2</sup> · år))	Korrektionsfaktor for udegående	Vejl. sum (kg NH <sub>3</sub> -N / år)	Ansøgers forslag (kg NH <sub>3</sub> -N / år)	Kommunens krav (kg NH <sub>3</sub> -N / år)
(#586220) Slagtesvin. Drænet gulv + spalter (33 %/ 67%)	523	2,30	1	1203		
(#586223) Smågrise. Toklimastald, delvis spaltegulv	125	0,56	1	70		
(#625057) Smågrise. Toklimastald, delvis spaltegulv	126	0,58	1	73		
(#586226) Smågrise. Toklimastald, delvis spaltegulv	53	0,56	1	30		
(#586227) Slagtesvin. Delvis spaltegulv, 25 - 49 % fast gulv	428	1,62	1	693		
(#586229) Slagtesvin. Drænet gulv + spalter (33 %/ 67%)	220	2,30	1	506		
(#586230) Smågrise. Toklimastald, delvis spaltegulv	230	0,58	1	133		

Skemanummer: 238647  
Versionsnummer: 5

## 6. Nabopåvirkning

### 6.1 Samlet resultat af lugtberegning

Bebyggelse	Kumulation	Model	Ukorrigeret geneafstand	Korrigeret geneafstand	Vægtet gennemsnits- afstand	Genekriterie overholdt
Tvoruphøjevej 12 	0	NY	177,3	177,3	228,6	Ja
Lyngbyvej 10 	0	NY	401,1	401,1	1255,2	Ja
Terndrup By, Lyngby 	0	NY	545	517,8	3008,6	Ja

**Konsekvenszone: 659 m**

### 6.2 Lugtgeneberegninger - detaljer om staldafsnit

**Bebyggelse: Tvoruphøjevej 12**  
**Opretter: Ansøger**

Staldafsnit	Afstand(m)	Placering 300-60 grader
Slagtesvin 1	214,5	Nej
Slagtesvin 2	226,7	Nej
Slagtesvin 3	243,8	Nej
Klimastald 3	244,9	Nej
Klimastald 2	246,0	Nej
Klimastald 1	247,5	Nej

**Bebyggelse: Lyngbyvej 10**  
**Opretter: Ansøger**

Staldafsnit	Afstand(m)	Placering 300-60 grader
Slagtesvin 3	1231,0	Nej
Slagtesvin 2	1251,6	Nej
Klimastald 3	1253,1	Nej
Klimastald 2	1261,3	Nej
Slagtesvin 1	1264,1	Nej
Klimastald 1	1269,9	Nej

**Bebyggelse: Terndrup By, Lyngby**  
**Opretter: Ansøger**

Staldafsnit	Afstand(m)	Placering 300-60 grader
Slagtesvin 3	2991,9	Ja
Klimastald 3	2992,8	Ja
Klimastald 2	2993,2	Ja
Klimastald 1	2993,6	Ja
Slagtesvin 2	3009,8	Ja
Slagtesvin 1	3022,7	Ja

Skemanummer: 238647  
Versionsnummer: 5

### 6.3 Lugtemission fra produktioner

Ansøgt drift								
Staldafsnit								
Slagtesvin 1	Produktionsid	Antal måneder udegående	Lugt (LE/s)	Lugt (OU/s)	Effekt af teknologi (%)	Faktisk lugt (LE/s)	Faktisk lugt (OU/s)	Produktionsareal (m <sup>2</sup> )
	586220	0	7322,0	22489,0	0	7322,0	22489,0	523
Klimastald 1	Produktionsid	Antal måneder udegående	Lugt (LE/s)	Lugt (OU/s)	Effekt af teknologi (%)	Faktisk lugt (LE/s)	Faktisk lugt (OU/s)	Produktionsareal (m <sup>2</sup> )
	625057	0	1512,0	2646,0	0	1512,0	2646,0	126
	586223	0	1500,0	2625,0	0	1500,0	2625,0	125
Klimastald 2	Produktionsid	Antal måneder udegående	Lugt (LE/s)	Lugt (OU/s)	Effekt af teknologi (%)	Faktisk lugt (LE/s)	Faktisk lugt (OU/s)	Produktionsareal (m <sup>2</sup> )
	586226	0	636,0	1113,0	0	636,0	1113,0	53
Slagtesvin 2	Produktionsid	Antal måneder udegående	Lugt (LE/s)	Lugt (OU/s)	Effekt af teknologi (%)	Faktisk lugt (LE/s)	Faktisk lugt (OU/s)	Produktionsareal (m <sup>2</sup> )
	586227	0	5992,0	12412,0	0	5992,0	12412,0	428
Slagtesvin 3	Produktionsid	Antal måneder udegående	Lugt (LE/s)	Lugt (OU/s)	Effekt af teknologi (%)	Faktisk lugt (LE/s)	Faktisk lugt (OU/s)	Produktionsareal (m <sup>2</sup> )
	586229	0	3080,0	9460,0	0	3080,0	9460,0	220
Klimastald 3	Produktionsid	Antal måneder udegående	Lugt (LE/s)	Lugt (OU/s)	Effekt af teknologi (%)	Faktisk lugt (LE/s)	Faktisk lugt (OU/s)	Produktionsareal (m <sup>2</sup> )
	586230	0	2760,0	4830,0	0	2760,0	4830,0	230
Sum			22802	55575		22802	55575	



Skemanummer: 238647  
Versionsnummer: 5

Nudrift								
Staldafsnit								
Slagtesvin 1	Produktionsld	Antal måneder udegående	Lugt (LE/s)	Lugt (OU/s)	Effekt af teknologi (%)	Faktisk lugt (LE/s)	Faktisk lugt (OU/s)	Produktionsareal (m <sup>2</sup> )
	586221	0	7322,0	22489,0	0	7322,0	22489,0	523
Klimastald 1	Produktionsld	Antal måneder udegående	Lugt (LE/s)	Lugt (OU/s)	Effekt af teknologi (%)	Faktisk lugt (LE/s)	Faktisk lugt (OU/s)	Produktionsareal (m <sup>2</sup> )
	625052	0	3012,0	5271,0	0	3012,0	5271,0	251
Klimastald 2	Produktionsld	Antal måneder udegående	Lugt (LE/s)	Lugt (OU/s)	Effekt af teknologi (%)	Faktisk lugt (LE/s)	Faktisk lugt (OU/s)	Produktionsareal (m <sup>2</sup> )
	586235	0	742,0	1537,0	0	742,0	1537,0	53
Slagtesvin 2	Produktionsld	Antal måneder udegående	Lugt (LE/s)	Lugt (OU/s)	Effekt af teknologi (%)	Faktisk lugt (LE/s)	Faktisk lugt (OU/s)	Produktionsareal (m <sup>2</sup> )
	625024	0	5992,0	12412,0	0	5992,0	12412,0	428
Slagtesvin 3	Produktionsld	Antal måneder udegående	Lugt (LE/s)	Lugt (OU/s)	Effekt af teknologi (%)	Faktisk lugt (LE/s)	Faktisk lugt (OU/s)	Produktionsareal (m <sup>2</sup> )
	586233	0	3080,0	9460,0	0	3080,0	9460,0	220
Klimastald 3	Produktionsld	Antal måneder udegående	Lugt (LE/s)	Lugt (OU/s)	Effekt af teknologi (%)	Faktisk lugt (LE/s)	Faktisk lugt (OU/s)	Produktionsareal (m <sup>2</sup> )
	626416	0	487,2	3696,0	0	487,2	3696,0	168
<b>Sum</b>			<b>20635,2</b>	<b>54865</b>		<b>20635,2</b>	<b>54865</b>	

#### 6.4 Effekt af miljøteknologi til begrænsning af lugt

Ansøgt drift			
Staldafsnit			
Slagtesvin 2	Produktionsld	Supplerende teknologi beskrivelse	Indtastet lugt effekt (%)
	586227	Gyllekøling	
Nudrift			
Staldafsnit			
Slagtesvin 2	Produktionsld	Supplerende teknologi beskrivelse	Indtastet lugt effekt (%)
	625024	Gyllekøling	

Skemanummer: 238647  
Versionsnummer: 5

## 7. Naturområder

### 7.1 Samlet resultat af ammoniakberegninger

Samlet emission: 2953,5 (kg NH<sub>3</sub>-N/år)      Meremission (8 års-drift) -9,3 (kg NH<sub>3</sub>-N/år)      Meremission (nudrift) -160,6 (kg NH<sub>3</sub>-N/år)

### 7.2 Overblik over naturpunkter

Naturpunkt: Sø	
Kategori	Kategori 3
Oprettet	Ansøger
Ruhed	Vand
Beskrivelse	
Kumulation	Nul ejendomme (0)
Merdeposition (8 års-drift)	0,0 kg N/ha/år
Merdeposition (nudrift)	0,0 kg N/ha/år
Total deposition	0,2 kg N/ha/år

Naturlinjer til punkt: Sø			
Naturlinje fra	Ruhed opland	Merdeposition	Merdeposition
		(nudrift) (kg N/ha/år)	(8 års-drift) (kg N/ha/år)
Totaldeposition (kg N/ha/år)			
S: Slagtesvin 1	Landbrug0,0	0,0	0,1
S: Klimastald 1	Landbrug0,0	0,0	0,0
S: Klimastald 2	Landbrug0,0	0,0	0,0
S: Slagtesvin 2	Landbrug0,0	0,0	0,0
S: Slagtesvin 3	Landbrug0,0	0,0	0,0
S: Klimastald 3	Landbrug0,0	0,0	0,0
G: Gylletank	Landbrug0,0	0,0	0,0
G: Gylletank	Landbrug0,0	0,0	0,0

Naturpunkt: Mose	
Kategori	Kategori 3
Oprettet	Ansøger
Ruhed	Skov
Beskrivelse	
Kumulation	Nul ejendomme (0)
Merdeposition (8 års-drift)	0,0 kg N/ha/år
Merdeposition (nudrift)	0,0 kg N/ha/år
Total deposition	0,3 kg N/ha/år

Naturlinjer til punkt: Mose			
Naturlinje fra	Ruhed opland	Merdeposition	Merdeposition
		(nudrift) (kg N/ha/år)	(8 års-drift) (kg N/ha/år)
Totaldeposition (kg N/ha/år)			
S: Slagtesvin 1	Landbrug0,0	0,0	0,1
S: Klimastald 1	Landbrug0,0	0,0	0,0
S: Klimastald 2	Landbrug0,0	0,0	0,0
S: Slagtesvin 2	Landbrug0,0	0,0	0,1
S: Slagtesvin 3	Landbrug0,0	0,0	0,1
S: Klimastald 3	Landbrug0,0	0,0	0,0
G: Gylletank	Landbrug0,0	0,0	0,0
G: Gylletank	Landbrug0,0	0,0	0,0

Skemanummer: 238647  
Versionsnummer: 5

Naturpunkt: Overdrev 5	
Kategori	Kategori 3
Oprettet	Ansøger
Ruhed	Skov
Beskrivelse	
Kumulation	Nul ejendomme (0)
Merdeposition (8 års-drift)	0,0 kg N/ha/år
Merdeposition (nudrift)	0,0 kg N/ha/år
Total deposition	0,1 kg N/ha/år

Naturpunkt: Overdrev 4	
Kategori	Kategori 3
Oprettet	Ansøger
Ruhed	Blandet natur med lav bevoksning
Beskrivelse	
Kumulation	Nul ejendomme (0)
Merdeposition (8 års-drift)	0,0 kg N/ha/år
Merdeposition (nudrift)	0,0 kg N/ha/år
Total deposition	0,3 kg N/ha/år

Naturlinjer til punkt: Overdrev 5				
Naturlinje fra	Ruhed opland	Merdeposition	Merdeposition	Totaldeposition
		(nudrift) (kg N/ha/år)	(8 års-drift) (kg N/ha/år)	
S: Slagtesvin 1	Landbrug	0,0	0,0	0,0
S: Klimastald 1	Landbrug	0,0	0,0	0,0
S: Klimastald 2	Landbrug	0,0	0,0	0,0
S: Slagtesvin 2	Landbrug	0,0	0,0	0,0
S: Slagtesvin 3	Landbrug	0,0	0,0	0,0
S: Klimastald 3	Landbrug	0,0	0,0	0,0
G: Gylletank	Landbrug	0,0	0,0	0,0
G: Gylletank	Landbrug	0,0	0,0	0,0

Naturlinjer til punkt: Overdrev 4				
Naturlinje fra	Ruhed opland	Merdeposition	Merdeposition	Totaldeposition
		(nudrift) (kg N/ha/år)	(8 års-drift) (kg N/ha/år)	
S: Slagtesvin 1	Ringe vegetation	0,0	0,0	0,1
S: Klimastald 1	Ringe vegetation	0,0	0,0	0,0
S: Klimastald 2	Ringe vegetation	0,0	0,0	0,0
S: Slagtesvin 2	Ringe vegetation	0,0	0,0	0,1
S: Slagtesvin 3	Ringe vegetation	0,0	0,0	0,0
S: Klimastald 3	Ringe vegetation	0,0	0,0	0,0
G: Gylletank	Ringe vegetation	0,0	0,0	0,0
G: Gylletank	Ringe vegetation	0,0	0,0	0,0

Skemanummer: 238647  
Versionsnummer: 5

Naturpunkt: Overdrev 3	
Kategori	Kategori 2
Opretter	Ansøger
Ruhed	Blandet natur med lav bevoksning
Beskrivelse	
Kumulation	Nul ejendomme (0)
Merdeposition (8 års-drift)	0,0 kg N/ha/år
Merdeposition (nudrift)	0,0 kg N/ha/år
Total deposition	0,0 kg N/ha/år

Naturlinjer til punkt: Overdrev 3				
Naturlinje fra	Ruhed opland	Merdeposition	Merdeposition	Totaldeposition
		(nudrift) (kg N/ha/år)	(8 års-drift) (kg N/ha/år)	
S: Slagtesvin 1	Landbrug0,0	0,0	0,0	0,0
S: Klimastald 1	Landbrug0,0	0,0	0,0	0,0
S: Klimastald 2	Landbrug0,0	0,0	0,0	0,0
S: Slagtesvin 2	Landbrug0,0	0,0	0,0	0,0
S: Slagtesvin 3	Landbrug0,0	0,0	0,0	0,0
S: Klimastald 3	Landbrug0,0	0,0	0,0	0,0
G: Gylletank	Landbrug0,0	0,0	0,0	0,0
G: Gylletank	Landbrug0,0	0,0	0,0	0,0

Naturpunkt: Overdrev 2	
Kategori	Kategori 2
Opretter	Ansøger
Ruhed	Blandet natur med lav bevoksning
Beskrivelse	
Kumulation	Nul ejendomme (0)
Merdeposition (8 års-drift)	0,0 kg N/ha/år
Merdeposition (nudrift)	0,0 kg N/ha/år
Total deposition	0,1 kg N/ha/år

Naturlinjer til punkt: Overdrev 2				
Naturlinje fra	Ruhed opland	Merdeposition	Merdeposition	Totaldeposition
		(nudrift) (kg N/ha/år)	(8 års-drift) (kg N/ha/år)	
S: Slagtesvin 1	Landbrug0,0	0,0	0,0	0,0
S: Klimastald 1	Landbrug0,0	0,0	0,0	0,0
S: Klimastald 2	Landbrug0,0	0,0	0,0	0,0
S: Slagtesvin 2	Landbrug0,0	0,0	0,0	0,0
S: Slagtesvin 3	Landbrug0,0	0,0	0,0	0,0
S: Klimastald 3	Landbrug0,0	0,0	0,0	0,0
G: Gylletank	Landbrug0,0	0,0	0,0	0,0
G: Gylletank	Landbrug0,0	0,0	0,0	0,0

Naturpunkt: Overdrev	
Kategori	Kategori 1
Opretter	Ansøger
Ruhed	Blandet natur med middel bevoksning
Beskrivelse	
Kumulation	Nul ejendomme (0)
Merdeposition (8 års-drift)	0,0 kg N/ha/år
Merdeposition (nudrift)	0,0 kg N/ha/år
Total deposition	0,0 kg N/ha/år

Naturlinjer til punkt: Overdrev				
Naturlinje fra	Ruhed opland	Merdeposition	Merdeposition	Totaldeposition
		(nudrift) (kg N/ha/år)	(8 års-drift) (kg N/ha/år)	
S: Slagtesvin 1	Landbrug0,0	0,0	0,0	0,0
S: Klimastald 1	Landbrug0,0	0,0	0,0	0,0
S: Klimastald 2	Landbrug0,0	0,0	0,0	0,0
S: Slagtesvin 2	Landbrug0,0	0,0	0,0	0,0
S: Slagtesvin 3	Landbrug0,0	0,0	0,0	0,0
S: Klimastald 3	Landbrug0,0	0,0	0,0	0,0
G: Gylletank	Landbrug0,0	0,0	0,0	0,0
G: Gylletank	Landbrug0,0	0,0	0,0	0,0

Skemanummer: 238647  
Versionsnummer: 5

## 8. Afstande

### 8.1 Afstande angivet

Vandløb - Vandløb og søer over 100 kvm			
Type	Navn	Afstand [m]	Minimumsafstand [m]
Staldbygning	Slagtesvin 1	1079	-
Gødningslager	Gylletank	1029	-

Sø - Vandløb og søer over 100 kvm			
Type	Navn	Afstand [m]	Minimumsafstand [m]
Staldbygning	Slagtesvin 1	761	-
Gødningslager	Gylletank	726	-

Skel - Naboskel			
Type	Navn	Afstand [m]	Minimumsafstand [m]
Staldbygning	Slagtesvin 1	121	-
Gødningslager	Gylletank	122	-

Nabo - Nabobeboelse			
Type	Navn	Afstand [m]	Minimumsafstand [m]
Staldbygning	Slagtesvin 1	207	-
Gødningslager	Gylletank	215	-

Vandboring - Vandforsyningsanlæg (ikke almen)			
Type	Navn	Afstand [m]	Minimumsafstand [m]
Staldbygning	Slagtesvin 3	27	-
Gødningslager	Gylletank	100	-

Vandværk - Vandforsyningsanlæg (almen)			
Type	Navn	Afstand [m]	Minimumsafstand [m]
Staldbygning	Klimastald 1	511	-
Gødningslager	Gylletank	511	-

Vej - Offentlig vej og privat fællesvej			
Type	Navn	Afstand [m]	Minimumsafstand [m]
Staldbygning	Klimastald 3	25	-
Gødningslager	Gylletank	68	-

Beboelse - Beboelse på samme ejendom			
Type	Navn	Afstand [m]	Minimumsafstand [m]
Staldbygning	Klimastald 3	4	-

Skemanummer: 238647  
Versionsnummer: 5

Type	Navn	Afstand [m]	Minimumsafstand [m]
Gødningslager	Gylletank	55	-

#### Lokalplan - Vandløb og søer over 100 kvm

Type	Navn	Afstand [m]	Minimumsafstand [m]
Staldbygning	Slagtesvin 3	3415	-
Gødningslager	Gylletank	3452	-

### 8.1.1 Yderligere informationer og specielle forhold

Kommentar til afstandsangivelser Ingen kommentar

### 8.2 Afstande til naturområder og nabobebyggelser

#### Overdrev - Naturområde (kategori 1)

Type	Navn	Afstand [m]
Staldbygning	Slagtesvin 1	4942
Gødningslager	Gylletank	4891

#### Overdrev 2 - Naturområde (kategori 2)

Type	Navn	Afstand [m]
Staldbygning	Slagtesvin 1	1973
Gødningslager	Gylletank	1936

#### Overdrev 3 - Naturområde (kategori 2)

Type	Navn	Afstand [m]
Staldbygning	Klimastald 1	3103
Gødningslager	Gylletank	3071

#### Overdrev 4 - Naturområde (kategori 3)

Type	Navn	Afstand [m]
Staldbygning	Klimastald 1	782
Gødningslager	Gylletank	738

#### Overdrev 5 - Naturområde (kategori 3)

Type	Navn	Afstand [m]
Staldbygning	Klimastald 1	787
Gødningslager	Gylletank	789

#### Mose - Naturområde (kategori 3)

Type	Navn	Afstand [m]
Staldbygning	Slagtesvin 1	777
Gødningslager	Gylletank	765

Skemanummer: 238647  
Versionsnummer: 5

---

<b>Sø - Naturområde (kategori 3)</b>		
Type	Navn	Afstand [m]
Staldbygning	Slagtesvin 1	763
Gødningslager	Gylletank	729

<b>Tvoruphøjevej 12 - Nabo (Enkelt bolig)</b>		
Type	Navn	Afstand [m]
Staldbygning	Slagtesvin 1	208
Gødningslager	Gylletank	215

<b>Terndrup By, Lyngby - Nabo (Byzone)</b>		
Type	Navn	Afstand [m]
Staldbygning	Slagtesvin 3	2981
Gødningslager	Gylletank	3010

<b>Lyngbyvej 10 - Nabo (Samlet bebyggelse)</b>		
Type	Navn	Afstand [m]
Staldbygning	Slagtesvin 3	1221
Gødningslager	Gylletank	1295

---

Skemanummer: 238647  
Versionsnummer: 5

## 9. Supplerende oplysninger

**Typen af IE-brug:**  
Ikke IE-brug

**Oplysninger om IE-bruget:**  
ikke angivet

**Generelle oplysningskrav:**  
ikke angivet

**Oplysninger om ventilationsforhold:**  
ikke angivet

**Samlet opbevaringskapacitet:**  
0,00

### 9.2 Bilag

Bilag		
Filnavn	Fil størrelse (KB)	Beskrivelse
Ansøgningsbilag_hs_tvorup.docx	744,936	Ansøgningsbilag
Opmåling.jpg	260,01	Opmåling af stalde
Skitse produktionsareal.jpg	568,024	Skitse produktionsareal
Beredskabsplan_hs_tvorup.docx	2020,751	Beredskabsplan
Situationsplan.pdf	1535,897	Situationsplan
Naturpunkter.pdf	2189,469	Naturpunkter
Naboer.pdf	2100,239	Naboer
intern transport.pdf	1532,568	Intern transport
Afløbsplan.pdf	1537,895	Afløbsplan



Skemanummer: 238647  
Versionsnummer: 5

## 10. Kortuddrag

Staldafsnit og opbevaringslagre (automatisk)

