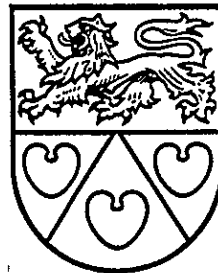
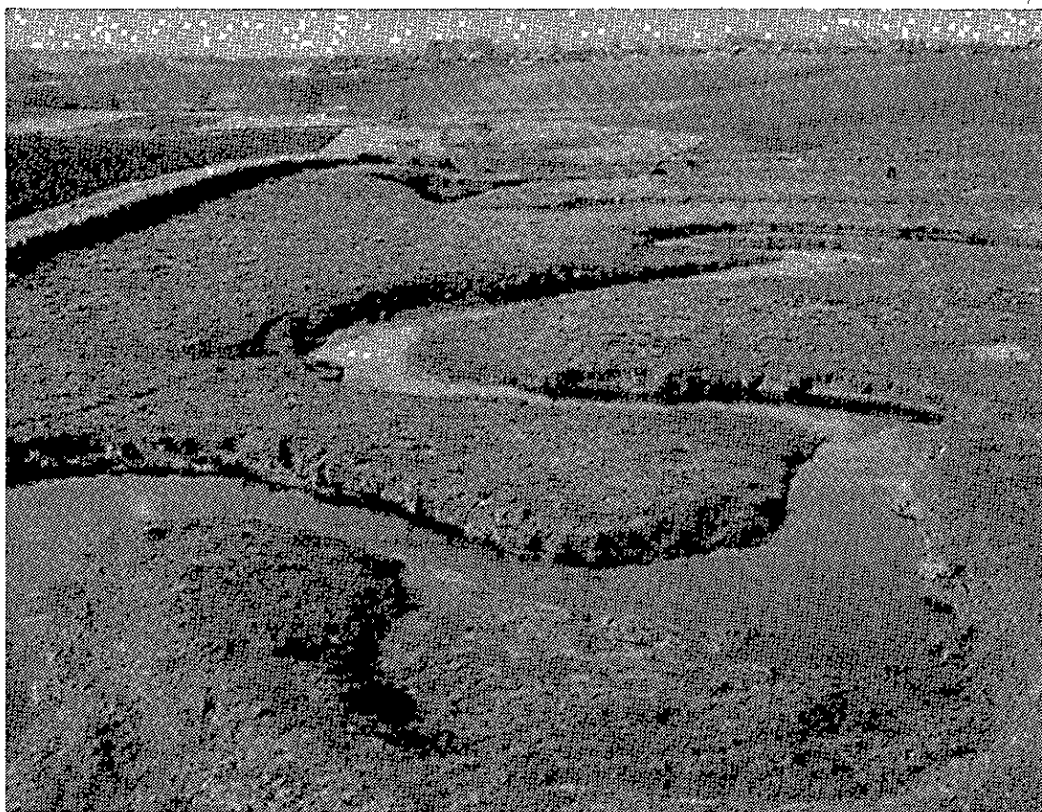




74691



# Tillæg til regulativerne for amtsvandløbene i Nordjyllands Amt.



Forvaltningen for  
teknik og miljø  
MILJØKONTORET  
JUNI 1997

**Indholdsfortegnelse.**

<u>1. Grundlag for tillægsregulativet.</u>	2
<u>2. Betegnelse af vandløbene.</u>	2
<u>3. Grødeskæring.</u>	2
<u>4. Tillægsregulativets ikrafttræden.</u>	4

**Bilag**

I.	Baggrunden for og konsekvenserne af tillægsregulativet.	5
II.	Fastlæggelse af strømrendens mindstebredde samt skæring af tagrør.	7
III.	Fortegnelse over amtsvandløb hvor tillægsregulativet gælder, samt nærmere bestemmelser for det enkelte vandløb.	10

## 1. Grundlag for tillægsregulativet.

### *Grundlag for regulativet*

Tillægget er udarbejdet på baggrund af bekendtgørelse af lov om vandløb nr. 404 af 19. maj 1992, samt miljøministeriets bekendtgørelse nr. 49 af 15. februar 1985 om klassifikation og registrering af vandløb og om regulativer for offentlige vandløb.

De bestående regulativer for amtsvandløbene, samt tillægget til regulativerne af henholdsvis juni 1988 og januar 1991 er fortsat gældende for vandløbene i det omfang, at disses bestemmelser ikke ophæves eller ændres af tillægsregulativet.

Tillægsregulativets bestemmelser gælder indtil næste revision af de enkelte regulativer.

## 2. Betegnelse af vandløbene.

### *Amtsvandløbene hvor tillægget er gældende*

Bestemmelserne i tillægget gælder for alle de vandløbsstrækninger, som er nævnt i bilag III. De er alle optaget som amtsvandløb i Nordjyllands Amt og administreres af Nordjyllands Amtsråd.

## 3. Grødeskæring .

Tillægsregulativet fastlægger bestemmelser for minimumsbredder af strømrunden ved grønnskæringen samt skæring ved samlede bevoksninger af tagrør, udenfor strømrunden. Ved strømrunden forstås den rende som fremkommer, når grøden skæres i vandløbet.

### *Bredde af strøm- rende*

3.1 Ved de ordinære grønnskæringer (se bilag III) skal beskæringen som minimum foretages i en bredde som er fastlagt i bilag III. Mindstebredden skal være overholdt umiddelbart efter skæringen. Ved ekstraordinære grønnskæringer beslutter amtet i hvilket omfang grøden skal beskæres.

På strækninger hvor vandløbets faktiske bredde er mindre end minimumsbredden for strømrunden, kan der efterlades grøde i vandløbet, blot det beregnede nødvendige gennemstrømningsareal fortsat er til stede efter grønnskæringen, jvf bilag II.

Grøden må ikke skæres i en strømrunde større end den regulativfastlagte bundbredde som fremgår af bilag III.

I bilag II er der nærmere redegjort for fastlæggelse af minimumsbreder.

3.2 Amtet kan fravige de fastlagte minimumsbreder, såfremt vandløbet ændrer skikkelse, jvf. de opstillede kriterier i bilag II.

3.2 Der kan lokalt efterlades grødeøer i den rende der fremkommer ved skæringen og grøden kan lokalt skæres i et dobbelt løb eller på andre varierende måder, når blot summen af de skårede strømrønder mindst svarer til de fastlagte mindstebreder.

*Skæring af  
vegetation udenfor  
strømrønden*

3.3 Samlede bevoksninger af tagrør (*Phragmites sp.*) med en væsentlig afstrømningsmæssig betydning, som findes udenfor strømrønden og indenfor regulativets bredde, skæres inden den 15. november. Skæringen foretages i et skråt snit fra strømrønden og udad. På strækninger hvor amtet ønsker vandløbet vedligeholdt som et dobbeltprofil, kan amtet vælge at skære tagrørene af i vandspejlet i et vandret snit. Amtet kan også vælge at fortsætte denne skæring ud til den regulativfastlagte bundbredde samt afslutte skæringen i et skråt anlæg svarende til regulativets (se figurer i bilag II).

Amtet kan ligeledes beslutte at skære anden kraftig vegetation, der står med stive stængler hele vinteren, på samme måde som tagrør.

I bilag II er der nærmere redegjort for beskæring af vegetation udenfor strømrønden.

Amtet kan beslutte at beskære tagrør og anden kraftig vegetation flere gange i grødesæssonen, under hensyntagen til dyre- og plantelivet langs vandløbet. Her tænkes i særlig grad på ynglende fugle.

Ved beskæring af vegetation, udenfor strømrønden, tages hensyn til den skyggevirkende effekt i grødevækstsæssonen, samt dens miljømæssige betydning.

#### 4. Tillægsregulativets ikrafttræden.

##### *Ikrafttræden*

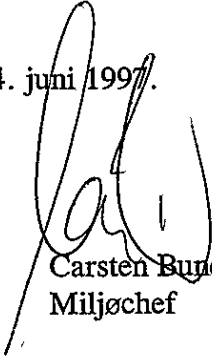
Tillægsregulativet har efter offentlig bekendtgørelse været fremlagt for offentligheden til gennemsyn i perioden 8. juli 1996 til den 2. september 1996 med opfordring til enhver med væsentlig interesse i vandløbet om at fremsende eventuelle indsigelser og ændringsforslag til amtsrådet inden 2. september 1996.

Regulativet træder i kraft fra datoen for dets endelige vedtagelse.

Forsåvidt angår et enkelt amtsvandløb (1950 m fra Simested Å), der danner grænse med Viborg Amt, og som administreres af Nordjyllands Amt, er tillægget vedtaget af Viborg Amtsråd den 29. august 1996.

Således vedtaget af Nordjyllands Amtsråd, den 4. juni 1997.

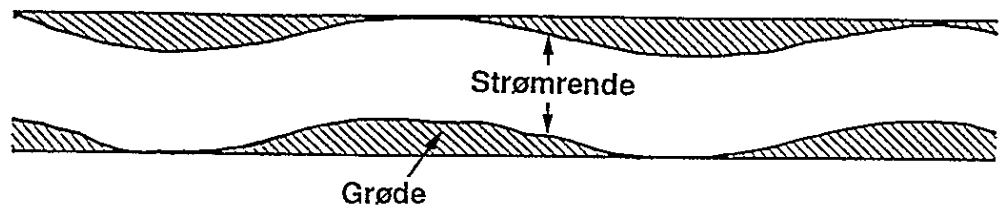
  
Bent Pedersen  
Udvalgsformand

  
Carsten Bundgaard  
Miljøchef

### Bilag I. Baggrunden for og konsekvenserne af tillægsregulativet.

Strømrønde-  
skæring

Tillægsregulativet indeholder, indenfor de nugældende rammer som er fastsat i regulativet for det enkelte vandløb samt tillægget til regulativerne af henholdsvis juni 1988 og januar 1991, en præcisering af bredden af strømrønden. Strømrønden er den rende som fremkommer, når grøden skæres i vandløbet (se figur 1). I de gældende regulativer er der ikke fastsat mindstekrav til strømrøndens bredde.



Figur 1

Nordjysk Udvalg for Landboret ønsker en præcisering af kravene til grødeskæringen. Amtet har valgt at imødekomme disse krav, ved at der fastsættes minimumsbreder for grødeskæringen i de enkelte vandløb, og ved at der fastlægges særlige bestemmelser for skæring på strækninger med kraftig vækst af tagrør, udenfor strømrønden.

En beregning af mindstebredden for strømrønden, som beskrevet i bilag II, muliggør en smallere skæring, d.v.s en strømrønde på mindre end 80 % af den regulativfastlagte bundbredde, i de tilfælde hvor vandløbet er uddybet i forhold til det gældende regulativ. Et smallere vandløb vil normalt være miljømæssigt bedre end et bredere vandløb.

Der er ikke, med tillægget, tilstræbt at indføre en ændret grødeskæringspraksis i de enkelte amtsvandløb, - der er dog, siden 1995, gjort en særlig indsats for at begrænse væksten af tagrør. Tillægget repræsenterer imidlertid en tydeliggørelse af kravene.

Amtet vil fortsat foretage en individuel vurdering af behovet for og omfanget af grødeskæringen på de enkelte vandløbsstrækninger. Eventuelle bemærkninger vedrørende amtets vedligeholdelse kan fortsat rettes til Miljøkontoret, tlf 96 35 10 00.

Tillægget supplerer de gældende regler for grødeskæring som allerede findes i regulativer for de enkelte vandløb.

Strørenden kan som hidtil skæres i et slynget forløb (se figur 1) med grødebræmmer af varierende bredde og form langs siderne.

## Bilag II. Fastlæggelse af strømrendens mindstebredde samt skæring af tagrør.

### a. Fastlæggelse af strømrendens mindstebredde.

*Beregning af strømrendens mindstebredde*

Mindstebredden af strømrenden angives som middelværdier for delstrækninger af vandløbet (se bilag III)

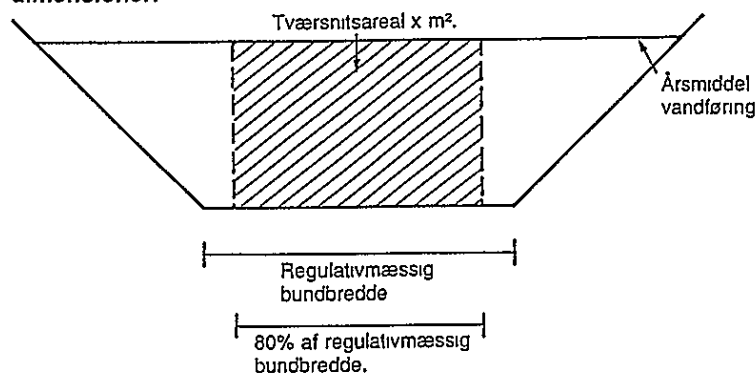
Udgangspunktet for mindstebredderne for strømrenderne i amtsvandløbene er de regulativfastlagte dimensioner. Bredden beregnes på følgende måder for delstrækningerne:

Mindstebredden fastlægges ud fra en sammenligning af tværsnitsarealer ved årsmiddelvandføring beregnet på basis af de regulativfastlagte dimensioner for vandløbet samt en aktuel opmåling af vandløbet.

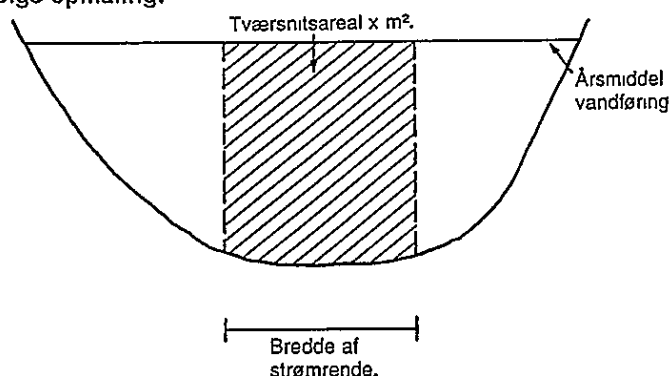
For de regulativfastlagte dimensioner udregnes tværsnitsarealet mellem vandspejlet ved årsmiddelvandføringen, den regulativfastlagte bundkote og 80 % af den regulativfastlagte bundbredde (se figur 2 A).

Bredden af strømrenden fastlægges herefter således, at vandløbets tværsnitsareal i strømrenden bliver lig det på figur A skraverede areal ved årsmiddelvandføringen (se figur 2 B).

**2A** Vandløbets regulativmæssige dimensioner.



**2B** Vandløbets dimensioner ifølge opmåling.





Derefter udregnes en middelværdi for den pågældende delstrækning, og vandløbets mindstebredde fastsættes ud fra denne middelværdi. Strømrørens mindstebredde fremgår af bilag III.

På strækninger hvor vandløbets faktiske bredde er mindre end minimumsbredden for strømrøren, kan der efterlades grøde i vandløbet, blot det beregnede nødvendige gennemstrømningsareal fortsat er til stede efter grødeskæringen.

Mellem to grødeskæringer vil der ske en gradvis tilgroning af strømrøren med grøde. Strømrørens bredde kan således, mellem 2 grødeskæringer, være mindre end minimumsbredden fastlagt i bilag III.

I bilag III er der anvendt forskellige signaturer i kolonnerne for strømrørens mindstebredde.

"\*" markerer delstrækninger, hvor strømrørens mindstebredde er fastlagt som 80 % af den regulativfastlagte bundbredde

"\*\*" markerer delstrækninger, der henligger naturligt, og hvor strømrørens mindstebredde er fastlagt ud fra amtets erfaringer med vandløbets vedligeholdelse.

"\*\*\*" markerer delstrækninger, der omfatter "døde-å-strækninger" og enkelte andre delstrækninger, hvor amtet har besluttet at fastsætte strømrørens mindstebredde ud fra amtets erfaringer med vandløbets vedligeholdelse.

Delstrækninger uden mærkning, omfatter delstrækninger, hvor det faktiske vandløb er uddybet i forhold til det gældende regulativ, og strømrørens mindstebredde er forholdsmæssigt mindre end 80 % af den regulativfastlagte bundbredde, jvf. beregningen i bilag II.

I bilag III er der anvendt følgende signatur i kolonnerne for vandløb/vandløbsstrækning:

">" markerer delstrækninger, som ikke er underkastet regelmæssig grødeskæring.

Hvis senere opmålinger viser at vandløbet ændrer skikkelse, kan amtet ændre strømrørens mindstebredde, dog således at det nødvendige beregnede gennemstrømningsareal fortsat er til stede efter grødeskæringen. Amtet vil oplyse om eventuelle ændringer af strømrørens mindstebredde til de nedsatte lodsejerlaug, Danmarks Naturfredningsforening og andre lokale interesseorganisationer inden næste grødeskæringssæson.

Vandspejlet ved årsmiddelvandføringen bestemmes ud fra en hydraulisk beregning, ved hjælp af vandløbsmodellen MIKE 11. Der er benyttet et Manningtal på  $30 \text{ m}^{1/3}/\text{s}$ .

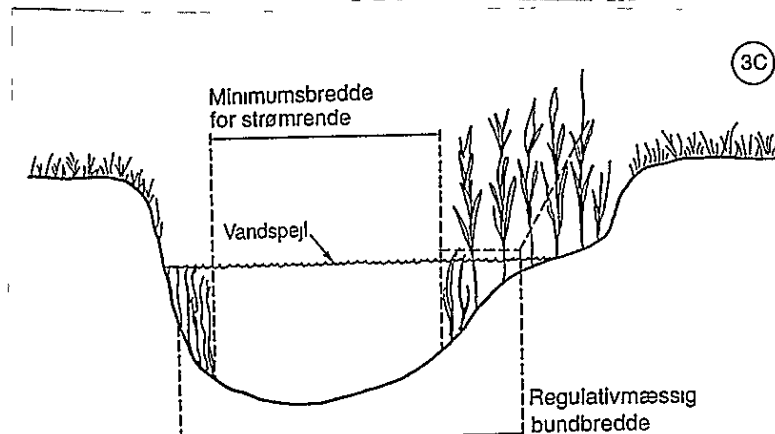
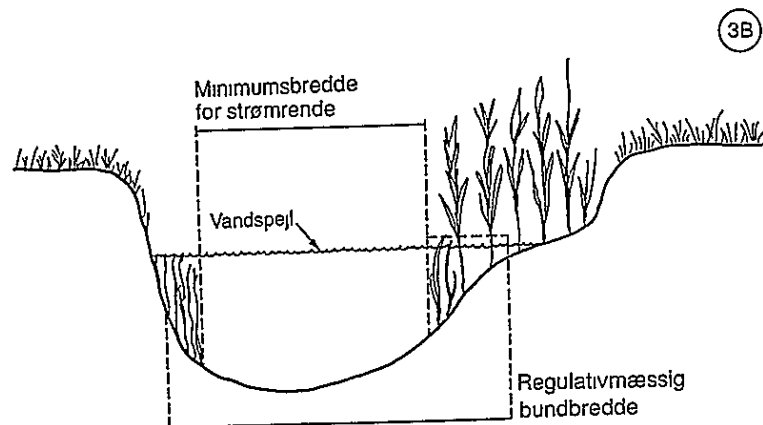
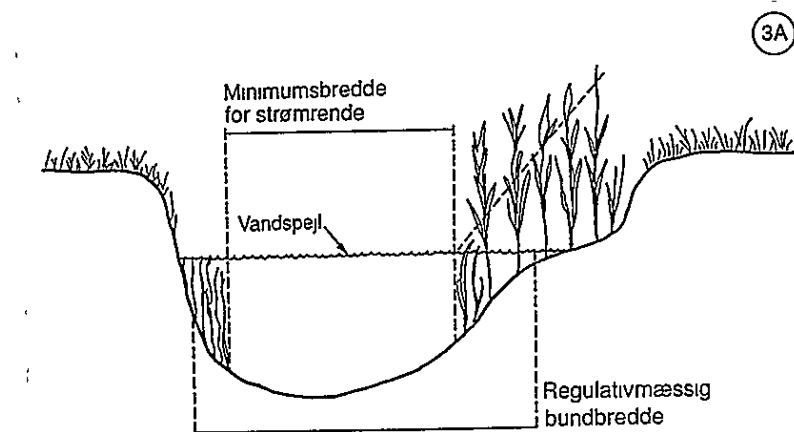
manningtal på 30 m<sup>1/3</sup>/s.

### b. Skæring af tagrør.

#### Skæring af tagrør

Fremover gøres en særlig indsats for at begrænse væksten af tagrør (*Phragmites sp.*), ved at skære samlede bevoksninger, udenfor strømrønden og indenfor regulativet bredde, inden den 15. november. Amtet kan beslutte at udføre en supplerende skæring om foråret.

Skæringen foretages i et skråt snit fra strømrønden og udad (se figur 3 A). På strækninger hvor amtet ønsker vandløbet vedligeholdt som et dobbeltprofil, kan amtet vælge at skære tagrørene af i vandspejlet i et vandret snit (se figur 3B). Amtet kan også vælge at fortsætte denne skæring ud til den regulativfastlagte bundbredde samt i et skråt anlæg svarende til regulativets (se figur 3C)



**Bilag III. Fortegnelse over amtsvandløb hvor tillægsregulativet gælder, samt nærmere bestemmelser for det enkelte vandløb.**

VANDLØB (NR).	VANDLØB/VANDLØBSSTRÆKNING	STATION (m)	ORDINÆR GRØDESKÆRING (inden uge)	STRØMRENDENS MINDSTEBREDDE (m)	STRØMRENDENS-STØRSTEBREDDE (m)
201	Albæk fra Hune Bro til skalapæl nr. 44.  til 577 m opstrøms Landbækken til Landbækken til Lerbækken til udløb i Ry Å	st 5.802 - st 4 334 st. 4.334 - st. 3.746 st. 3 746 - st 3 169 st 3 169 - st. 1.487 st. 1.487 - st 0	25, 39	1,00*** 1,70* 2,00 3,20 3,20	1,80 2,10 3,00 4,60 5,00

I ovenstående kolonner (bilag III) for strømrendens mindstebredde er der anvendt forskellige signaturer for strømrendens mindstebredde:

"\*" markerer delstrækninger, hvor strømrendens mindstebredde er fastlagt som 80 % af den regulativfastlagte bundbredde.

"\*\*" markerer delstrækninger, der henligger naturligt, og hvor strømrendens mindstebredde er fastlagt ud fra amtets erfaringer med vandløbets vedligeholdelse

"\*\*\*" markerer delstrækninger, der omfatter "døde-å-strækninger" og enkelte andre delstrækninger, hvor amtet har besluttet at fastsætte strømrendens mindstebredde ud fra amtets erfaringer med vandløbets vedligeholdelse

Delstrækninger uden mærkning, omfatter delstrækninger, hvor det faktiske vandløb er uddybet i forhold til det gældende regulativ, og strømrendens mindstebredde er forholdsmæssigt mindre end 80 % af den regulativfastlagte bundbredde, jvf beregningen i bilag II

Amtet kan ændre alle minimumsbredder på strømrenden ved en ny udregning eller ændring af dimensioner, jvf. Bilag II.

I ovenstående kolonner (bilag III) for vandløb/vandløbsstrækning og station er der anvendt følgende signatur:

">" markerer delstrækninger, som ikke er underkastet regelmæssig grødeskæring.

VAND- LØB (NR).	VANDLØB/VAND- LØBSSTRÆKNING	STATION (m)	ORDINÆR GRØDE- SKÆRING (inden uge)	STRØM- RENDENS MINDSTE- BREDDE (m)	STRØM- RENDENS- STØRSTE- BREDDE (m)
101	<b>Binderup Å</b> fra øvre ende til 2,7 km opstrøms kommunevejsbro Kirketerp til 2,4 km opstrøms kommunevejsbro Kirketerp til 1,3 km opstrøms kommunevejsbro Kirketerp til 930 m nedstrøms kommunevejsbro Kirketerp til kommunevejsbro Kalstrup til 640 m nedstrøms kommunevejsbro Kalstrup til opstemning, Pandum Dambrug til skalpæl 159 til 1 m nedstrøms tilløb, Skidenbæk. til skalpæl 150 til kommunevejsbro ved Vokslev til udløb i Limfjorden	st. 26 060 - st. 25.386 st 25.386 - 25.144 st 25.144 - 23.996 st. 23.996 - st. 21 784 st. 21 784 - st. 20.321 st. 20 321 - st. 19.678 st 19 678 - st. 16.356 st 16 356 - st. 15.894 st. 15 894 - st. 15 782 st. 15.782 - st 15 042 st. 15.042 - st 8 502 st 8 502 - st. st. 0	33, 39	1,00 1,80 1,60 2,20* 2,00 1,70 2,00** 1,00** 1,50*** 3,20* 2,50** 2,50**	1,50 2,00 2,40 2,80 3,00 3,20 3,20 3,20 3,00 4,00 3,80 4,40

I ovenstående kolonner (bilag III) for strømrendens mindstebredde er der anvendt forskellige signaturer for strømrendens mindstebredde:

"\*" markerer delstrækninger, hvor strømrendens mindstebredde er fastlagt som 80 % af den regulativfastlagte bundbredde

"\*\*" markerer delstrækninger, der henligger naturligt, og hvor strømrendens mindstebredde er fastlagt ud fra amtets erfaringer med vandløbets vedligeholdelse.

"\*\*\*" markerer delstrækninger, der omfatter "døde-å-strækninger" og enkelte andre delstrækninger, hvor amtet har besluttet at fastsætte strømrendens mindstebredde ud fra amtets erfaringer med vandløbets vedligeholdelse.

Delstrækninger uden mærkning, omfatter delstrækninger, hvor det faktiske vandløb er uddybet i forhold til det gældende regulativ, og strømrendens mindstebredde er forholdsmæssigt mindre end 80 % af den regulativfastlagte bundbredde, jvf. beregningen i bilag II

Amtet kan ændre alle minimumsbredder på strømrenden ved en ny udregning eller ændring af dimensioner, jvf. Bilag II.

I ovenstående kolonner (bilag III) for vandløb/vandløbsstrækning og station er der anvendt følgende signatur:

">" markerer delstrækninger, som ikke er underkastet regelmæssig grødeskæring

VANDLØB (NR).	VANDLØB/VANDLØBSSTRÆKNING	STATION (m)	ORDINÆR GRØDESKÆRING (inden uge)	STRØMRENDENS MINDSTEBREDDE (m)	STRØMRENDENS-STØRSTEBREDDE (m)
102	<b>Bjørnsholm Å/Herreds Bæk</b>  <b>Bjørnsholm Å</b> til skalapæl 64 til tilløb, Søndre Kanal til tilløb, Ranum Bæk til udløb i Limfjorden  <b>Herreds Bæk</b> fra øvre ende til 3. styrt til tilløb Engelstrup bæk til stem, Vilsted Dambrug	st 7 031 - st. 6.364 st. 6.364 - st 5 790 st 5 790 - st. 4.656 st. 4.656 - st. 0  st. 11.023 - st 10.393 st. 10.393 - st. 7.707 st. 7.707 - st 7 031	Efter behov i ugerne: 23-26, 27-30, 31-34, 35-39  28, 39	2,40 3,60* 4,50 3,80  1,10 1,80* 2,40	3,00 4,50 5,00 5,00  2,00 2,20 3,00
144	<b>Søndersø Kanal</b>	st. 860 - st. 0	28, 39	1,00*	1,20
143	<b>Faldbækken</b> til start, stryg fra slut, stryg til udløb i Bjørnsholm å	st 1 600 - st. 1.590 st 1.567 - st. 0	28, 39	1,60* 1,20*	2,00 1,50
142	<b>Nordre Kanal</b>	st 817 - st. 0	28, 39	0,40*	0,50

I ovenstående kolonner (bilag III) for strømrendens mindstebredde er der anvendt forskellige signaturer for strømrendens mindstebredde

"\*" markerer delstrækninger, hvor strømrendens mindstebredde er fastlagt som 80 % af den regulativfastlagte bundbredde.

"\*\*" markerer delstrækninger, der henligger naturligt, og hvor strømrendens mindstebredde er fastlagt ud fra amtets erfaringer med vandløbets vedligeholdelse.

"\*\*\*" markerer delstrækninger, der omfatter "døde-å-strækninger" og enkelte andre delstrækninger, hvor amtet har besluttet at fastsætte strømrendens mindstebredde ud fra amtets erfaringer med vandløbets vedligeholdelse

Delstrækninger uden mærkning, omfatter delstrækninger, hvor det faktiske vandløb er uddybet i forhold til det gældende regulativ, og strømrendens mindstebredde er forholdsmæssigt mindre end 80 % af den regulativfastlagte bundbredde, jvf. beregningen i bilag II.

Amtet kan ændre alle minimumsbredder på strømrenden ved en ny udregning eller ændring af dimensioner, jvf. Bilag II.

I ovenstående kolonner (bilag III) for vandløb/vandløbsstrækning og station er der anvendt følgende signatur

">" markerer delstrækninger, som ikke er underkastet regelmæssig grødeskæring

VANDLØB (NR).	VANDLØB/VANDLØBSSTRÆKNING	STATION (m)	ORDINÆR GRØDESKÆRING (inden uge)	STRØMRENDENS MINDSTEBREDDE (m)	STRØMRENDENS STØRSTEBREDDE (m)
105	<b>Dybvad Å</b> fra øvre ende til 885 m opstrøms Mølgaarde Dambrug til 518 m opstrøms Mølgaarde Dambrug til 20 m nedstrøms Mølgaarde Dambrug til 640 m nedstrøms Mølgaarde Dambrug til Bredkilde til udløb i Limfjorden	st 8 877 - st. 8 681 st 8.681 - st 8 314 st. 8.314 - st. 7.776 st 7.776 - st. 7.156 st. 7.156 - st. 6.345 st. 6 345 - st. 0	45	0,50*** 1,10 1,20 1,20 2,00* 4,00*	1,60 1,90 1,80 2,00 2,50 5,00
202	<b>Elling Å</b> fra øvre ende til 739 m opstrøms statsbanebroen til stemmeværk ved "Nygaard Mølle" ►til udløb i Kattegat	st 14.116 - st 13 539 st. 13.539 - st 11 656 ►st 11 656 - st. 0	28, 33, 39	1,00** 1,90 2,50**	- 2,50 -

I ovenstående kolonner (bilag III) for strømrendens mindstebredde er der anvendt forskellige signaturer for strømrendens mindstebredde:

"\*" markerer delstrækninger, hvor strømrendens mindstebredde er fastlagt som 80 % af den regulativfastlagte bundbredde

"\*\*" markerer delstrækninger, der henligger naturligt, og hvor strømrendens mindstebredde er fastlagt ud fra amtets erfaringer med vandløbets vedligeholdelse

"\*\*\*" markerer delstrækninger, der omfatter "døde-å-strækninger" og enkelte andre delstrækninger, hvor amtet har besluttet at fastsætte strømrendens mindstebredde ud fra amtets erfaringer med vandløbets vedligeholdelse.

Delstrækninger uden mærkning, omfatter delstrækninger, hvor det faktiske vandløb er uddybet i forhold til det gældende regulativ, og strømrendens mindstebredde er forholdsmæssigt mindre end 80 % af den regulativfastlagte bundbredde, jvf. beregningen i bilag II

Amtet kan ændre alle minimumsbredder på strømrenden ved en ny udregning eller ændring af dimensioner, jvf. Bilag II.

I ovenstående kolonner (bilag III) for vandløb/vandløbsstrækning og station er der anvendt følgende signatur

"►" markerer delstrækninger, som ikke er underkastet regelmæssig grødeskæring.

VANDLØB (NR).	VANDLØB/VANDLØBSSTRÆKNING	STATION (m)	ORDINÆR GRØDESKÆRING (inden uge)	STRØMRENDENS MINDSTEBREDDE (m)	STRØMRENDENS STØRSTEBREDDE (m)
203	<b>Fannegrøft</b> fra øvre ende til 200 m nedstrøms Tranum Engvej til 100 m opstrøms gl. træbro til 300 m nedstrøms gl. vejbro Langelund Mark til 650 m nedstrøms Thisted landevej til 164 m opstrøms skalapæl 20 til 36 m nedstrøms skalapæl 15 til 138 m nedstrøms skalapæl 15 til 238 m nedstrøms skalapæl 15 til 88 m nedstrøms skalapæl 10 til 160 m opstrøms skalapæl 5 til 110 m opstrøms skalapæl 5 til 60 m opstrøms skalapæl 5 til 10 m opstrøms skalapæl 5 til 140 m nedstrøms skalapæl 5 til udløbet i Ulvedybet  På strækningen fra Hovedvejsbroen til udløbet skæres tagrør i vandspejlet til en max. bredde på 6,0 m.	st 9.660 - st 9.450  st 9.450 - st. 9 302 st. 9.302 - st. 5 863  st 5.863 - st. 3 679  st 3.679 - st 2 000 st. 2.000 - st 1 800 st 1.800 - st. 1.200 st. 1.200 - st 1 100 st 1.100 - st. 750 st 750 - st. 500 st. 500 - st. 450 st. 450 - st 400 st 400 - st. 350 st. 350 - st 200 st 200 - st. 0	24, 37	1,20*  2,00* 1,20*  1,60*  2,00* 2,80* 3,20* 3,60* 4,00* 4,40* 4,80* 5,20* 5,60* 6,40* 8,00*	1,50  2,50 1,50  2,00  2,50 3,50 4,00 4,50 5,00 5,50 6,00 6,50 7,00 8,00 10,00

I ovenstående kolonner (bilag III) for strømrendens mindstebredde er der anvendt forskellige signaturer for strømrendens mindstebredde:

"\*" markerer delstrækninger, hvor strømrendens mindstebredde er fastlagt som 80 % af den regulativfastlagte bundbredde

"\*\*" markerer delstrækninger, der henligger naturligt, og hvor strømrendens mindstebredde er fastlagt ud fra amtets erfaringer med vandløbets vedligeholdelse.

"\*\*\*" markerer delstrækninger, der omfatter "døde-å-strækninger" og enkelte andre delstrækninger, hvor amtet har besluttet at fastsætte strømrendens mindstebredde ud fra amtets erfaringer med vandløbets vedligeholdelse

Delstrækninger uden mærkning, omfatter delstrækninger, hvor det faktiske vandløb er uddybet i forhold til det gældende regulativ, og strømrendens mindstebredde er forholdsmæssigt mindre end 80 % af den regulativfastlagte bundbredde, jvf beregningen i bilag II.

Amtet kan ændre alle minimumsbredder på strømrenden ved en ny udregning eller ændring af dimensioner, jvf. Bilag II.

I ovenstående kolonner (bilag III) for vandløb/vandløbsstrækning og station er der anvendt følgende signatur:

">" markerer delstrækninger, som ikke er underkastet regelmæssig grødeskæring.

VANDLØB (NR).	VANDLØB/VANDLØBSSTRÆKNING	STATION (m)	ORDINÆR GRØDESKÆRING (inden uge)	STRØMRENDENS MINDSTEBREDDE (m)	STRØMRENDENS STØRSTEBREDDE (m)
106	<b>Ger Å</b> fra øvre ende 889 m nedstrøms Lyngdrup bro til 346 m opstrøms tilløb Hjallerup bæk til tilløb Hjallerup bæk til 806 m nedstrøms Myrens bro til 117 m nedstrøms Nejsig Bro til 580 m nedstrøms tilløb Dronninglund Møllebæk til 1,7 km nedstrøms tilløb Dronninglund Møllebæk til 2,1 km opstrøms Melholt bro til 5 m opstrøms Melholt bro til udløb i Kattedagat	st 26.968 - st. 24 529 st 24 529 - st. 21 606 st. 21 606 - st 21 260 st. 21 260 - st. 19.434 st 19 434 - st. 16.932 st 16.932 - st. 12.087 st 12 087 - st. 10 945 st. 10 945 - st. 9.224 st. 9 224 - st. 7.071 st 7 071 - st. 0	28, 39	1,20 0,80* 1,20 1,60 1,60 2,10 2,30 3,10 2,70 3,50**	2,00 1,00 1,50 3,00 3,20 4,50 5,20 5,60 6,00 -
219	<b>Grønheden Å</b> fra øvre ende til Volstrup Bæk til Sæby Å	st 2.230 - st. 1.070 st. 1.070 - st 0	27, 36	0,80* 2,00	1,00 3,00
107	<b>Gudumlund Tørvekanal</b> fra øvre ende til 8 m opstrøms tilløb, Nørreåen til udløb i Lindenberg å	st. 3 602 - st. 3.520 st. 3 520 - st 0	29, 39	1,20* 2,80*	1,50 3,50

I ovenstående kolonner (bilag III) for strømrendens mindstebredde er der anvendt forskellige signaturer for strømrendens mindstebredde:

"\*" markerer delstrækninger, hvor strømrendens mindstebredde er fastlagt som 80 % af den regulativfastlagte bundbredde.

"\*\*" markerer delstrækninger, der henligger naturligt, og hvor strømrendens mindstebredde er fastlagt ud fra amtets erfaringer med vandløbets vedligeholdelse.

"\*\*\*" markerer delstrækninger, der omfatter "døde-å-strækninger" og enkelte andre delstrækninger, hvor amtet har besluttet at fastsætte strømrendens mindstebredde ud fra amtets erfaringer med vandløbets vedligeholdelse

Delstrækninger uden mærkning, omfatter delstrækninger, hvor det faktiske vandløb er uddybet i forhold til det gældende regulativ, og strømrendens mindstebredde er forholdsmæssigt mindre end 80 % af den regulativfastlagte bundbredde, jvf beregningen i bilag II.

Amtet kan ændre alle minimumsbredder på strømrenden ved en ny udregning eller ændring af dimensioner, jvf. Bilag II.

I ovenstående kolonner (bilag III) for vandløb/vandløbsstrækning og station er der anvendt følgende signatur:

">" markerer delstrækninger, som ikke er underkastet regelmæssig grødeskæring.



VAND-LØB (NR)	VANDLØB/VANDLØBSSTRÆKNING	STATION (m)	ORDINÆR GRØDESKÆRING (inden uge)	STRØMRENDENS MINDSTEBREDDE (m)	STRØMRENDENS STØRSTEBREDDE (m)
140	<b>Guldbæk</b> fra øvre ende til skalapæl 4 til udløb i Øster Å	st. 1.586 - st. 448 st. 448 - st. 0	28, 34, 41	1,50 1,50	2,50 3,00
108	<b>Haldagergrøften</b> fra Bro i Gl. Landevej til Hovengsbroen til 539 m opstrøms Buskes bro til udløb i Limfjorden	st. 4 775 - st. 2.353 st. 2.353 - st. 1 253 st. 1 253 - st. 0	26, 39	1,00*** 1,00 1,10	1,90 2,20 2,82

I ovenstående kolonner (bilag III) for strømrendens mindstebredde er der anvendt forskellige signaturer for strømrendens mindstebredde

"\*" markerer delstrækninger, hvor strømrendens mindstebredde er fastlagt som 80 % af den regulativfastlagte bundbredde.

"\*\*" markerer delstrækninger, der henligger naturligt, og hvor strømrendens mindstebredde er fastlagt ud fra amtets erfaringer med vandløbets vedligeholdelse

"\*\*\*" markerer delstrækninger, der omfatter "døde-å-strækninger" og enkelte andre delstrækninger, hvor amtet har besluttet at fastsætte strømrendens mindstebredde ud fra amtets erfaringer med vandløbets vedligeholdelse

Delstrækninger uden mærkning, omfatter delstrækninger, hvor det faktiske vandløb er uddybet i forhold til det gældende regulativ, og strømrendens mindstebredde er forholdsmæssigt mindre end 80 % af den regulativfastlagte bundbredde, jvf. beregningen i bilag II

Amtet kan ændre alle minimumsbredder på strømrenden ved en ny udregning eller ændring af dimensioner, jvf. Bilag II.

I ovenstående kolonner (bilag III) for vandløb/vandløbsstrækning og station er der anvendt følgende signatur:

">" markerer delstrækninger, som ikke er underkastet regelmæssig grødeskæring

VANDLØB (NR)	VANDLØB/VANDLØBSSTRÆKNING	STATION (m)	ORDINÆR GRØDESKÆRING (inden uge)	STRØMRENDENS MINDSTEBREDDE (m)	STRØMRENDENS STØRSTEBREDDE (m)
109	<b>Halkær Å</b> fra øvre ende til 1 km nedstrøms Aagårds bro til 1,6 km nedstrøms Aagårds bro til 240 m nedstrøms gangbro til tilløbet af Poulholm Bæk til tilløbet ved Kjelddals Mølle til 390 m nedstrøms bro (omfartsvej nord for Vegger) til Tilløbet af Sønderup Å til udløb i Halkær Bredning, Lumfjorden  Poulholm Bæk til 1. styrt til 2. styrt til udløb i Halkær å	st. 12.470 - st. 11.466 st. 11.466 - st. 10 851  st. 10.851 - st. 9 287 st. 9.287 - st. 8 511 st. 8.511 - st. 6 459 st. 6 459 - st. 4.536  st. 4.536 - st. 2.940 st. 2.940 - st. 0  st. 125 - st. 90 st. 90 - st. 8 st. 8 - st. 0	25, 33, 39	0,40 0,40 1,20 2,00* 2,80* 2,90  3,80 5,20  0,70* 1,60* 0,70*	1,30 1,50 1,80 2,50 3,50 4,00  5,00 7,00  0,80 2,00 0,80
217	<b>Hallund Å</b> fra øvre ende til Vadbæk til Hollensted Bro til tilløb, Hollensted bæk til udløb i Ryå	st. 6.180 - st. 5 020 st. 5.020 - st. 2 514 st. 2.514 - st. 2 192 st. 2 192 - st. 0	28, 35	1,30 1,30 1,80 2,10	3,00 3,50 4,00 5,00

I ovenstående kolonner (bilag III) for strømrendens mindstebredde er der anvendt forskellige signaturer for strømrendens mindstebredde:

"\*" markerer delstrækninger, hvor strømrendens mindstebredde er fastlagt som 80 % af den regulativfastlagte bundbredde.

"\*\*" markerer delstrækninger, der henligger naturligt, og hvor strømrendens mindstebredde er fastlagt ud fra amtets erfaringer med vandløbets vedligeholdelse.

"\*\*\*" markerer delstrækninger, der omfatter "døde-å-strækninger" og enkelte andre delstrækninger, hvor amtet har besluttet at fastsætte strømrendens mindstebredde ud fra amtets erfaringer med vandløbets vedligeholdelse.

Delstrækninger uden mærkning, omfatter delstrækninger, hvor det faktiske vandløb er uddybet i forhold til det gældende regulativ, og strømrendens mindstebredde er forholdsmæssigt mindre end 80 % af den regulativfastlagte bundbredde, jvf. beregningen i bilag II

Amtet kan ændre alle minimumsbredder på strømrenden ved en ny udregning eller ændring af dimensioner, jvf. Bilag II

I ovenstående kolonner (bilag III) for vandløb/vandløbsstrækning og station er der anvendt følgende signatur:

">" markerer delstrækninger, som ikke er underkastet regelmæssig grødeskæring

VAND- LØB (NR)	VANDLØB/VAND- LØBSSTRÆKNING	STATION (m)	ORDINÆR GRØDE- SKÆRING (inden uge)	STRØM- RENDENS MINDSTE- BREDDE (m)	STRØM- RENDENS- STØRSTE- BREDDE (m)
110	<b>Haslevgårds Å</b> fra øvre ende til 680 m opstrøms tilløb af Hovedgrøften til tilløb af Hovedgrøften til 10 m nedstrøms tilløb af Tavringsgrøft til 425 m nedstrøms tilløb af Pilebæk til 1020 m opstrøms tilløb af Vasagrøften til 90 m opstrøms Trepælebro til 440 m opstrøms landevejsbro, Als-Hurup til udløb i Kattegat	st 18.000 - st 17 200  st. 17.200 - st. 16 520 st. 16 520 - st. 12.552  st 12 552 - st. 10.476  st 10.476 - st 7 169  st 7.169 - st 4 693 st. 4.693 - st 1.521  st. 1.521 - st 0	24, 39	1,60*  2,00* 2,80*  3,20*  3,60*  4,00* 4,40*  4,80*	2,00  2,50 3,50  4,00  4,50  5,00 5,50  6,00
138	<b>Kongsvad Mølle Å</b> Glenstrup Sø til Kongsvad Mølle Dambrug til udløb i Skals Å	st 5 560 - st. 4 034  st. 4.034 - st. 0	27, 39	2,00**  2,00**	2,50  2,50
142	<b>Kovadsbæk</b> fra øvre ende til udløb i Lindborg å	st 932 - st. 0	27, 39	0,50**	-

I ovenstående kolonner (bilag III) for strømrendens mindstebredde er der anvendt forskellige signaturer for strømrendens mindstebredde:

"\*" markerer delstrækninger, hvor strømrendens mindstebredde er fastlagt som 80 % af den regulativfastlagte bundbredde.

"\*\*" markerer delstrækninger, der henligger naturligt, og hvor strømrendens mindstebredde er fastlagt ud fra amtets erfaringer med vandløbets vedligeholdelse.

"\*\*\*" markerer delstrækninger, der omfatter "døde-å-strækninger" og enkelte andre delstrækninger, hvor amtet har besluttet at fastsætte strømrendens mindstebredde ud fra amtets erfaringer med vandløbets vedligeholdelse.

Delstrækninger uden mærkning, omfatter delstrækninger, hvor det faktiske vandløb er uddybet i forhold til det gældende regulativ, og strømrendens mindstebredde er forholdsmæssigt mindre end 80 % af den regulativfastlagte bundbredde, jvf beregningen i bilag II.

Amtet kan ændre alle minimumsbredder på strømrenden ved en ny udregning eller ændring af dimensioner, jvf. Bilag II.

I ovenstående kolonner (bilag III) for vandløb/vandløbsstrækning og station er der anvendt følgende signatur

">" markerer delstrækninger, som ikke er underkastet regelmæssig grødeskæring.

VANDLØB (NR.)	VANDLØB/VANDLØBSSTRÆKNING	STATION (m)	ORDINÆR GRØDESKÆRING (inden uge)	STRØMRENDENS MINDSTEBREDDE (m)	STRØMRENDENS STØRSTEBREDDE (m)
204	<b>Liver Å</b> fra øvre ende til 1,9 km nedstrøms Vejby Bro til 7 m nedstrøms tilløb, Rakkeby Å til 380 m nedstrøms tilløb, Rakkeby Å til tilløb, Mogbækken til 107 m opstrøms Liver Mølle Bro til 470 m nedstrøms tilløb, Varbro Å til udløb i Vesterhavet	st. 22.440 - st. 20.573 st. 20 573 - st. 18.817 st. 18.817 - st. 18.442 st. 18.442 - st. 14 066 st. 14 066 - st. 8.349 st. 8.349 - st. 8 259 st. 8 259 - st. 0	29, 38	1,60* 2,80* 3,00* 3,40* 3,60*** 3,60*** 3,60***	2,00 3,50 3,75 4,25 4,50 4,50 4,50
206	<b>Nors Å</b> fra øvre ende til skalapæl 129 til 280 m nedstrøms skalapæl 115 til skalapæl 83 til 1 km nedstrøms udløb i Ø. Landkanal til 24 m nedstrøms Nordre Landkanal til 16 m nedstrøms "Røde bro" til udløb i Kattegat	st. 16.340 - st. 12 857 st. 12.857 - st. 11 394 st. 11.394 - st. 8.348 st. 8.348 - st. 7 219 st. 7.219 - st. 5 493 st. 5.493 - st. 2 934 st. 2.934 - st. 0	34  Ø Landkanal 31  Knasbog Å 33	0,50* 1,10 1,20 1,80 2,40 3,00 3,00**	0,60 1,50 2,00 3,00 3,25 4,00 -
218	<b>Nørreåen Nord</b> fra øvre ende til udløb i Ry å	st. 8.837 - st. 0	30, 40	2,50	3,50

I ovenstående kolonner (bilag III) for strømrendens mindstebredde er der anvendt forskellige signaturer for strømrendens mindstebredde:

"\*" markerer delstrækninger, hvor strømrendens mindstebredde er fastlagt som 80 % af den regulativfastlagte bundbredde.

"\*\*\*" markerer delstrækninger, der henligger naturligt, og hvor strømrendens mindstebredde er fastlagt ud fra amtets erfaringer med vandløbets vedligeholdelse

"\*\*\*\*" markerer delstrækninger, der omfatter "døde-å-strækninger" og enkelte andre delstrækninger, hvor amtet har besluttet at fastsætte strømrendens mindstebredde ud fra amtets erfaringer med vandløbets vedligeholdelse

Delstrækninger uden mærkning, omfatter delstrækninger, hvor det faktiske vandløb er uddybet i forhold til det gældende regulativ, og strømrendens mindstebredde er forholdsmæssigt mindre end 80 % af den regulativfastlagte bundbredde, jvf. beregningen i bilag II

Amtet kan ændre alle minimumsbredder på strømrenden ved en ny udregning eller ændring af dimensioner, jvf. Bilag II.

I ovenstående kolonner (bilag III) for vandløb/vandløbsstrækning og station er der anvendt følgende signatur:

">" markerer delstrækninger, som ikke er underkastet regelmæssig grødeskæring

VAND- LØB (NR)	VANDLØB/VAND- LØBSSTRÆKNING	STATION (m)	ORDINÆR GRØDE- SKÆRING (inden uge)	STRØM- RENDENS MINDSTE- BREDDE (m)	STRØM- RENDENS- STØRSTE- BREDDE (m)
131	<b>Onsild Å</b> fra øvre ende til 135 m opstrøms styrt ved Salfær til styrt ved Salfær til 136 m nedstrøms pumpestation til start af strømløb gennem Vesterfjord til Hobro by, v. Brogade til Hobro by, v. Horsøgade til 250 m fra udløb i Mariager Fjord til udløb i Mariager Fjord	st 7 096 - st 5 512  st. 5 512 - st. 5 377 st. 5.377 - st 2 870  st 2.870 - st 1 460  st. 1.460 - 423 st. 423 - 271 st. 271 - st. 248  st. 248 - st. 0	25, 33, 39	0,80**  1,20* 1,40  1,80  3,60 3,50 3,20  3,20	-  1,50 1,90  2,20  6,00 5,50 6,40  5,50

I ovenstående kolonner (bilag III) for strømrendens mindstebredde er der anvendt forskellige signaturer for strømrendens mindstebredde:

"\*" markerer delstrækninger, hvor strømrendens mindstebredde er fastlagt som 80 % af den regulativfastlagte bundbredde.

"\*\*" markerer delstrækninger, der henligger naturligt, og hvor strømrendens mindstebredde er fastlagt ud fra amtets erfaringer med vandløbets vedligeholdelse.

"\*\*\*" markerer delstrækninger, der omfatter "døde-å-strækninger" og enkelte andre delstrækninger, hvor amtet har besluttet at fastsætte strømrendens mindstebredde ud fra amtets erfaringer med vandløbets vedligeholdelse.

Delstrækninger uden mærkning, omfatter delstrækninger, hvor det faktiske vandløb er uddybet i forhold til det gældende regulativ, og strømrendens mindstebredde er forholdsmæssigt mindre end 80 % af den regulativfastlagte bundbredde, jvf. beregningen i bilag II

Amtet kan ændre alle minimumsbredder på strømrenden ved en ny udregning eller ændring af dimensioner, jvf Bilag II.

I ovenstående kolonner (bilag III) for vandløb/vandløbsstrækning og station er der anvendt følgende signatur.

">" markerer delstrækninger, som ikke er underkastet regelmæssig grødeskæring.

VANDLØB (NR).	VANDLØB/VANDLØBSSTRÆKNING	STATION (m)	ORDINÆR GRØDESKÆRING (inden uge)	STRØMRENDENS MINDSTEBREDDE (m)	STRØMRENDENS-STØRSTEBREDDE (m)
132	Simested Å fra øvre ende til tilløb af Store Rørbæk til 156 m opstrøms tilløb, Døstrup bæk til stemmeværk Volstrup mølles dambrug til udløb fra Volstrup dambrug til stemmeværk Stenildbro dambrug til 15 m nedstrøms tilløb Skærdal bæk til 174 m nedstrøms gl. Brofundament til stem ved Hannerup dambrug til tilløb, Hannerup dambrug 230 m opstrøms tilløb Hannerup bæk til skel ml matr nr 15 a og 15 u, Hvilsum by og sogn	st. 11 616 - st. 11.099 st. 11.099 - st. 10.654 st. 10.654 - st. 9.426 st 9.426 - st. 9.100 st 9.100 - st. 6.901 st. 6.901 - st 6 485 st. 6.485 - st. 6 067 st. 6 067 - st 4.520 st. 4 520 - st. 3.500 st. 3 500 - st 3.270 st. 3.270 - st 0	26, 36	1,00* 1,60* 3,20* 1,00*** 2,00** 2,00 2,50 2,50** 1,00*** 2,50** 2,40*	1,25 2,00 4,00 - - 4,00 4,50 - - - 3,00

I ovenstående kolonner (bilag III) for strømrendens mindstebredde er der anvendt forskellige signaturer for strømrendens mindstebredde

"\*" markerer delstrækninger, hvor strømrendens mindstebredde er fastlagt som 80 % af den regulativfastlagte bundbredde.

"\*\*" markerer delstrækninger, der henligger naturligt, og hvor strømrendens mindstebredde er fastlagt ud fra amtets erfaringer med vandløbets vedligeholdelse.

"\*\*\*" markerer delstrækninger, der omfatter "døde-å-strækninger" og enkelte andre delstrækninger, hvor amtet har besluttet at fastsætte strømrendens mindstebredde ud fra amtets erfaringer med vandløbets vedligeholdelse.

Delstrækninger uden mærkning, omfatter delstrækninger, hvor det faktiske vandløb er uddybet i forhold til det gældende regulativ, og strømrendens mindstebredde er forholdsmæssigt mindre end 80 % af den regulativfastlagte bundbredde, jvf. beregningen i bilag II

Amtet kan ændre alle minimumsbredder på strømrenden ved en ny udregning eller ændring af dimensioner, jvf. Bilag II

I ovenstående kolonner (bilag III) for vandløb/vandløbsstrækning og station er der anvendt følgende signatur:

">" markerer delstrækninger, som ikke er underkastet regelmæssig grødeskæring.

VANDLØB (NR).	VANDLØB/VANDLØBSSTRÆKNING	STATION (m)	ORDINÆR GRØDESKÆRING (inden uge)	STRØMRENDENS MINDSTEBREDDE (m)	STRØMRENDENS STØRSTEBREDDE (m)
125	Skibsted-Lyngby Å fra øvre ende til 47 m nedstrøms Ejstrup bæk til styrt til tilløb Brøndum til tilløb Skibsted til 689 m opstrøms Komdrup bro til udløb i Lindenberg Å	st. 9 028 - st. 8.881  st. 8.881 - st. 8.786 st. 8 786 - st 7.464 st 7.464 - st 4.356 st. 4.356 - st. 2.395 st. 2.395 - st 0	25, 37	1,40*  2,00* 2,40* 2,80* 4,40* 5,60*	1,80  2,50 3,00 3,50 5,50 7,00
126	Skovåen øvre ende til tilløb af Rønholt Bæk til 500 m nedstrøms bro Østeråvej til skalapæl 32 til udløb i Limfjorden	st. 9.406 - st. 9 285  st. 9.285 - st 3.862  st 3.862 - st 3.184 st. 3 184 - st. 0	24, 36	1,00*  1,20*  1,40* 1,40**	1,25  1,50  1,75 -
219	Spånbæk/Tøsbæk fra øvre til 92 m opstrøms Voldbro til tilløb af Tøsbæk til 460 m nedstrøms tilløb Tøsbæk til 700 m nedstrøms tilløb Tøsbæk til 320 m nedstrøms Solholt bro til udløb i Voer Å	st 3.079 - st 1 988  st. 1 988 - st. 1.772 st. 1.772 - st 1 312  st 1312 - st. 1.072  st. 1.072 - st 240 st 240 - st. 0	26, 31, 40	0,50*  1,00* 1,40*  1,50*  1,60* 1,80*	0,60  1,20 1,70  1,90  2,00 2,20

I ovenstående kolonner (bilag III) for strømrendens mundstebredde er der anvendt forskellige signaturer for strømrendens mundstebredde.

"\*" markerer delstrækninger, hvor strømrendens mundstebredde er fastlagt som 80 % af den regulativfastlagte bundbredde

"\*\*" markerer delstrækninger, der henligger naturligt, og hvor strømrendens mundstebredde er fastlagt ud fra amtets erfaringer med vandløbets vedligeholdelse.

"\*\*\*" markerer delstrækninger, der omfatter "døde-å-strækninger" og enkelte andre delstrækninger, hvor amtet har besluttet at fastsætte strømrendens mundstebredde ud fra amtets erfaringer med vandløbets vedligeholdelse.

Delstrækninger uden mærkning, omfatter delstrækninger, hvor det faktiske vandløb er uddybet i forhold til det gældende regulativ, og strømrendens mundstebredde er forholdsmæssigt mindre end 80 % af den regulativfastlagte bundbredde, jvf beregningen i bilag II.

Amtet kan ændre alle minimumsbredder på strømrenden ved en ny udregning eller ændring af dimensioner, jvf Bilag II.

I ovenstående kolonner (bilag III) for vandløb/vandløbsstrækning og station er der anvendt følgende signatur:

">" markerer delstrækninger, som ikke er underkastet regelmæssig grødeskæring.

VAND- LØB (NR).	VANDLØB/VAND- LØBSSTRÆKNING	STATION (m)	ORDINÆR GRØDE- SKÆRING (inden uge)	STRØM- RENDENS MINDSTE- BREDDE (m)	STRØM- RENDENS- STØRSTE- BREDDE (m)
210	<b>Sæby Å</b> fra til 167 m nedstrøms Volstrup Bro til tilløb af Grønheden Å til skalapæl 55 til Gamle Landevejsbro ►til udløb i Kattegat	st. 10.400 - st 8 685  st. 8.685 - st 7.418 st. 7.418 - st. 6.268 st 6.268 - st. 5.013 ►st. 5 013 - st 0	31  31 31, 37 31, 37	1,30  1,20 1,60 1,90 3,00**	2,75  3,00 4,50 5,50 -
113	<b>Sønderup Å</b> fra øvre ende til 408 m nedstrøms kommunevejsbro, Astrup til 240 m nedstrøms Rebstrup Fiskeri til stemmeværket ved Hyldal Dambrug til 450 m nedstrøms Rebstrup Fiskeri til skalapæl 120 til stemmeværk Højris Mølle Dambrug til udløb i Halkær å	st. 24 766 - st. 18.028  st. 18.028 - st 16 919 st 16 919 - st. 13.096 st. 13.096 - st 12.646 st. 12 646 - st. 11.966 st. 11.966 - st 5.734 st 5 734 - st 0	28, 35  28, 35 28, 35 28, 35 28, 35 28, 35 28, 33, 38	2,00  2,40 2,20 2,80 3,60 3,20 3,00**	3,50  3,50 4,00 3,50 4,50 4,00 -
211	<b>Tiende bæk</b> fra øvre ende til udløbet i Ry å	st. 1.874 - st. 0	28, 39	2,40*	3,00

I ovenstående kolonner (bilag III) for strømrendens mindstebredde er der anvendt forskellige signaturer for strømrendens mindstebredde:

"\*" markerer delstrækninger, hvor strømrendens mindstebredde er fastlagt som 80 % af den regulativfastlagte bundbredde.

"\*\*" markerer delstrækninger, der henligger naturligt, og hvor strømrendens mindstebredde er fastlagt ud fra amtets erfaringer med vandløbets vedligeholdelse

"\*\*\*" markerer delstrækninger, der omfatter "døde-å-strækninger" og enkelte andre delstrækninger, hvor amtet har besluttet at fastsætte strømrendens mindstebredde ud fra amtets erfaringer med vandløbets vedligeholdelse.

Delstrækninger uden mærkning, omfatter delstrækninger, hvor det faktiske vandløb er uddybet i forhold til det gældende regulativ, og strømrendens mindstebredde er forholdsmæssigt mindre end 80 % af den regulativfastlagte bundbredde, jvf beregningen i bilag II.

Amtet kan ændre alle minimumsbredder på strømrenden ved en ny udregning eller ændring af dimensioner, jvf. Bilag II.

I ovenstående kolonner (bilag III) for vandløb/vandløbsstrækning og station er der anvendt følgende signatur.

"►" markerer delstrækninger, som ikke er underkastet regelmæssig grødeskæring.



VANDLØB (NR).	VANDLØB/VANDLØBSSTRÆKNING	STATION (m)	ORDINÆR GRØDESKÆRING (inden uge)	STRØMRENDENS MINDSTEBREDDE (m)	STRØMRENDENS STØRSTEBREDDE (m)
212	Tranum å til Vesterkanal øvre ende til 780 m opstrøms Nesgaards bro	st 3.234 - st. 2 629	27, 42	1,60	2,00
	til 65 m nedstrøms Nesgaards bro	st 2.629 - st. 1.784		1,70	2,25
	til 810 m nedstrøms Nesgaards bro	st. 1 784 - st 1 039		1,40	2,50
	til udløb i Vesterkanal	st 1 039 - st.0		2,20*	2,75
128	Trend Å øvre ende til 387 m nedstrøms træbro	st 14 283 - st. 13.881	24, 32, 39	2,80*	3,50
	til 1,1 km nedstrøms træbro	st. 13.881 - st. 13.121		4,00*	5,00
	til 293 m opstrøms udløb ved dambrug	st. 13 121 - st. 10.929		2,40*	3,00
	til 12 m nedstrøms udløb ved dambrug	st. 10.929 - st 10.624		3,00*	3,80
	til Boltrupgård	st 10.624 - st. 9.700		3,40*	4,20
	til 328 m opstrøms kommunevejsbro	st. 9.700 - st. 7 000		-	4,20
	til 393 m opstrøms tilløb af Sønderlade bæk	st. 7.000 - st 5 123		-	4,50
	til 100 m nedstrøms tilløb af Sønderlade bæk	st 5.123 - st. 4.600		-	5,00
til udløb i Limfjorden	st. 4 600 - st. 0	-	7,00		

I ovenstående kolonner (bilag III) for strømrendens mindstebredde er der anvendt forskellige signaturer for strømrendens mindstebredde:

"\*" markerer delstrækninger, hvor strømrendens mindstebredde er fastlagt som 80 % af den regulativfastlagte bundbredde.

"\*\*" markerer delstrækninger, der henligger naturligt, og hvor strømrendens mindstebredde er fastlagt ud fra amtets erfaringer med vandløbets vedligeholdelse.

"\*\*\*" markerer delstrækninger, der omfatter "døde-å-strækninger" og enkelte andre delstrækninger, hvor amtet har besluttet at fastsætte strømrendens mindstebredde ud fra amtets erfaringer med vandløbets vedligeholdelse.

Delstrækninger uden mærkning, omfatter delstrækninger, hvor det faktiske vandløb er uddybet i forhold til det gældende regulativ, og strømrendens mindstebredde er forholdsmæssigt mindre end 80 % af den regulativfastlagte bundbredde, jvf. beregningen i bilag II.

Amtet kan ændre alle minimumsbredder på strømrenden ved en ny udregning eller ændring af dimensioner, jvf Bilag II

I ovenstående kolonner (bilag III) for vandløb/vandløbsstrækning og station er der anvendt følgende signatur.

">" markerer delstrækninger, som ikke er underkastet regelmæssig grødeskæring.

VANDLØB (NR).	VANDLØB/VANDLØBSSTRÆKNING	STATION (m)	ORDINÆR GRØDESKÆRING (inden uge)	STRØMRENDENS MINDSTEBREDDE (m)	STRØMRENDENS STØRSTEBREDDE (m)
213	<b>Uggerby Å</b> fra øvre ende til skalapæl 483 til Blåsig Bæk til skalapæl 334 til skalapæl 330 til jernbanebro til skalapæl 281 til skalapæl 262 ► til 233 m nedstrøms Mosbjerg Dambrug ► til 100 m nedstrøms kommunebro, Mosbjerg ► til udløb i Vesterhavet	st. 51.606 - st 49 445 st 49.445 - st. 42 336 st 42.336 - st 34 410 st 34.410 - st. 34 114 st. 34.114 - st. 32 429 st 32 429 - st. 29.258 st. 29 258 - st 27.282 ► st. 27.282 - st 24 855 ► st. 24.855 - st. 24 280 ► st 24 280 - st. 0	29, 35, 41 -" -" -" -" -" 35	1,20 2,80 2,30 2,00 2,00 2,00 2,50*** 4,00*** 4,50*** 5,00**	2,00 4,00 5,00 4,20-4,35 4 35-5,00 5,00 4,00 5,65 8,00 -
214	<b>Varbro Å</b> fra øvre ende til 8,9 km fra udløbet i Liver Å til 8,1 km fra udløbet i Liver Å til 7,7 km fra udløbet i Liver Å til 7,3 km fra udløbet i Liver Å ► til udløb i Liver Å	st. 9.055 - st. 8.862 st 8 862 - st. 8.123 st. 8.123 - st. 7.723 st. 7.723 - st 7 292 ► st. 7 292 - st 0	28, 39	0,50 0,50 0,50 0,50 0,50**	2,50 0,90 1,10 1,30 1,50

I ovenstående kolonner (bilag III) for strømrendens mindstebredde er der anvendt forskellige signaturer for strømrendens mindstebredde

"\*" markerer delstrækninger, hvor strømrendens mindstebredde er fastlagt som 80 % af den regulativfastlagte bundbredde.

"\*\*" markerer delstrækninger, der henligger naturligt, og hvor strømrendens mindstebredde er fastlagt ud fra amtets erfaringer med vandløbets vedligeholdelse.

"\*\*\*" markerer delstrækninger, der omfatter "døde-å-strækninger" og enkelte andre delstrækninger, hvor amtet har besluttet at fastsætte strømrendens mindstebredde ud fra amtets erfaringer med vandløbets vedligeholdelse

Delstrækninger uden mærkning, omfatter delstrækninger, hvor det faktiske vandløb er uddybet i forhold til det gældende regulativ, og strømrendens mindstebredde er forholdsmæssigt mindre end 80 % af den regulativfastlagte bundbredde, jvf. beregningen i bilag II

Amtet kan ændre alle minimumsbredder på strømrenden ved en ny udregning eller ændring af dimensioner, jvf. Bilag II.

I ovenstående kolonner (bilag III) for vandløb/vandløbsstrækning og station er der anvendt følgende signatur:

"►" markerer delstrækninger, som ikke er underkastet regelmæssig grødeskæring.

VANDLØB (NR)	VANDLØB/VANDLØBSSTRÆKNING	STATION (m)	ORDINÆR GRØDESKÆRING (inden uge)	STRØMRENDENS MINDSTEBREDDE (m)	STRØMRENDENS STØRSTEBREDDE (m)
215	<b>Voer Å</b> fra øvre ende til tilløbet af Ny Møllebæk til tilløb, Barkholt bæk til skalapæl 217 til skalapæl 196 til skalapæl 191 til skalapæl 178 til skalapæl 164 til Ny vejbro v. Præstbro til Gl. Vejbro v. Præstbro til skalapæl 115 ➤ til udløb i Kattegat	st. 28 501 - st. 24.889  st. 24 889 - st. 22.579 st. 22 579 - st. 21.571 st. 21.575 - st. 19.691 st. 19.691 - st. 19.053 st. 19.053 - st. 17.751 st. 17.751 - st. 16 401 st. 16.401 - st. 12.905 st. 12 845 - st. 12.800 st. 12 800 - st. 11.532 st. 11.532 - st. 0	28, 33, 39	1,00  1,70 2,60 1,00 1,20 1,50 1,80 1,90 1,90 1,90 1,90**	2,50  3,00 4,00 3,50 4,25 4,50 5,00 5,50 5,00 5,50 -
216	<b>Ørebro Kanal</b> fra øvre ende til 63 m nedstrøms skalapæl 78 til 28 m nedstrøms skalapæl 59 til 70 m nedstrøms skalapæl 59 til 163 m nedstrøms skalapæl 53 til udløb i Limfjorden	st. 8 828 - st. 7.697  st. 7.697 - st. 5 830 st. 5 830 - st. 5 788 st. 5 788 - st. 5.085 st. 5.085 - st. 0	27, 39	1,70  2,40 3,20* 3,20* 4,50	2,50  3,50 - 4,00 5,00

I ovenstående kolonner (bilag III) for strømrendens mindstebredde er der anvendt forskellige signaturer for strømrendens mindstebredde

"\*" markerer delstrækninger, hvor strømrendens mindstebredde er fastlagt som 80 % af den regulativfastlagte bundbredde.

"\*\*" markerer delstrækninger, der henligger naturligt, og hvor strømrendens mindstebredde er fastlagt ud fra amtets erfaringer med vandløbets vedligeholdelse.

"\*\*\*" markerer delstrækninger, der omfatter "døde-å-strækninger" og enkelte andre delstrækninger, hvor amtet har besluttet at fastsætte strømrendens mindstebredde ud fra amtets erfaringer med vandløbets vedligeholdelse.

Delstrækninger uden mærkning, omfatter delstrækninger, hvor det faktiske vandløb er uddybet i forhold til det gældende regulativ, og strømrendens mindstebredde er forholdsmæssigt mindre end 80 % af den regulativfastlagte bundbredde, jvf beregningen i bilag II.

Amtet kan ændre alle minimumsbredder på strømrenden ved en ny udregning eller ændring af dimensioner, jvf. Bilag II.

I ovenstående kolonner (bilag III) for vandløb/vandløbsstrækning og station er der anvendt følgende signatur.

"➤" markerer delstrækninger, som ikke er underkastet regelmæssig grødeskæring.

VAND- LØB (NR).	VANDLØB/VAND- LØBSSTRÆKNING	STATION (m)	ORDINÆR GRØDE- SKÆRING (inden uge)	STRØM- RENDENS MINDSTE- BREDDE (m)	STRØM- RENDENS- STØRSTE- BREDDE (m)
118	Øster Å fra øvre ende til 100 m opstrøms skalapæl 145 til skalapæl nr 142 til Bondrup bro til Zincks bro Carl Thomsens bro til Motorvejsbroen til Kærs Mølle	st. 15.100 - st 14 625  st 14.625 - st 14 232 st. 14.232 - st. 12.163 st. 12.163 - st. 9.456 st. 9.456 - st 4 380 st. 4 380 - st. 3.780 st. 3 780 - st. 0	28, 34, 41	0,80  0,90 1,00 1,20 2,00 4,00*** 4,50***	-  - - - - - -

I ovenstående kolonner (bilag III) for strømrendens mindstebredde er der anvendt forskellige signaturer for strømrendens mindstebredde

"\*" markerer delstrækninger, hvor strømrendens mindstebredde er fastlagt som 80 % af den regulativfastlagte bundbredde

"\*\*" markerer delstrækninger, der henligger naturligt, og hvor strømrendens mindstebredde er fastlagt ud fra amtets erfaringer med vandløbets vedligeholdelse

"\*\*\*" markerer delstrækninger, der omfatter "døde-å-strækninger" og enkelte andre delstrækninger, hvor amtet har besluttet at fastsætte strømrendens mindstebredde ud fra amtets erfaringer med vandløbets vedligeholdelse.

Delstrækninger uden mærkning, omfatter delstrækninger, hvor det faktiske vandløb er uddybet i forhold til det gældende regulativ, og strømrendens mindstebredde er forholdsmæssigt mindre end 80 % af den regulativfastlagte bundbredde, jvf beregningen i bilag II

Amtet kan ændre alle minimumsbredder på strømrenden ved en ny udregning eller ændring af dimensioner, jvf. Bilag II

I ovenstående kolonner (bilag III) for vandløb/vandløbsstrækning og station er der anvendt følgende signatur:

">" markerer delstrækninger, som ikke er underkastet regelmæssig grødeskæring.