

# *Tillæg til regulativet for amtsvandløbet Sønderup Å*

Amtsvandløb 113



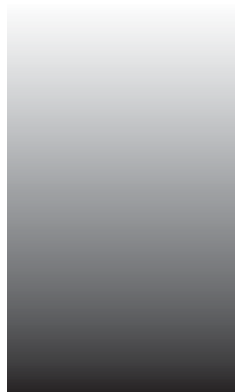
*Indholdsfortegnelse:*

*Side:*

1. Grundlag for tillægsregulativet.....	3
2. Betegnelse af vandløbet .....	5
3. Grødeskæring .....	7
4. Gennemgang .....	9
5. Tillægsregulativets ikrafttræden .....	11
6. Bilag 1 .....	13
7. Bilag 2 .....	17

*Bilag:*

- 1. Baggrunden for og konsekvenserne af tillægsregulativet*
- 2. Oversigtskort*



## 1. Grundlag for tillægsregulativet

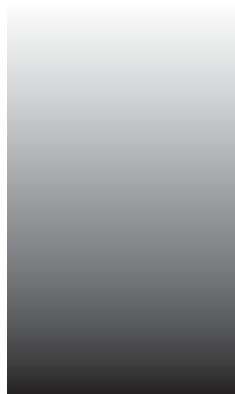
### Grundlag for regulativet

Tillægget er udarbejdet på baggrund af bekendtgørelse af lov om vandløb nr. 632 af 23. juni 2001, samt miljøministeriets bekendtgørelse nr. 49 af 15. februar 1985 om klassifikation og registrering af vandløb og om regulativer for offentlige vandløb.

Regulativet for Sønderup Å af 14. juni 1993 og tillæg til regulativerne for amtsvandløbene i Nordjyllands Amt af 4. juni 1997 er fortsat gældende for vandløbet i det omfang, at disses bestemmelser ikke ophæves eller ændres af dette tillægsregulativ.

Tillægget erstatter pkt. 7.2 vedrørende grødeskæring i regulativ for Sønderup Å af 14. juni 1993 samt pkt. 3 vedrørende grødeskæring i tillægsregulativet for amtsvandløbene i Nordjyllands Amt af 4. juni 1997.





## 2. Betegnelse af vandløbet

*Strækning hvor tillægget er gældende*

Bestemmelserne i tillægget gælder for en samlet vandløbsstrækning på 10.356 m fra den private bro ved Hyldal Mølle (st. 12.326 m) til Vegger bro (st. 1.970 m). Vandløbet forløber indenfor Nordjyllands Amt og administreres af Nordjyllands Amtsråd.

Fra den private bro ved Hyldal Mølle (st. 12.326 m) til st. 2.070 m danner vandløbet grænse mellem Støvring og Aars Kommuner og fra st. 2.070 m til Vegger bro (st. 1.970 m) forløber vandløbet i Nibe Kommune.





### 3. Grødeskæring

Grødeskærings-  
terminer

Skæring af vegetationen i vandløbet omtales her som grødeskæring, men omfatter udover grøde også anden vegetation som findes indenfor strømrønden.

- 3.1 Der foretages ikke regelmæssig grødeskæring i vandløbet på strækningen fra den private bro ved Hyldal Mølle (st. 12.326 m) til Vegger bro (st. 1.970 m). Se afsnit 4 vedrørende gennemgang.
- 3.2 På strækningen fra udløbet af Højris Mølle Dambrug (st. 5.444 m) til 300 m nedstrøms udløbet af Højris Mølle Dambrug (st. 5.144 m) skæres grøden dog to gange årligt for at sikre fri vandgennemstrømning forbi ejendommene. Grødeskæringen foretages:
  1. gang inden 10. juli
  2. gang inden 25. august
- 3.3 Amtet kan beslutte at iværksætte grødeskæring på strækningen fra Hyldal Mølle (st. 12.326 m) til Vegger Bro (st. 1.970 m) for at sikre fri vandgennemstrømning i perioder med ekstraordinær stor grødevækst.
- 3.4 Hvis amtet beslutter at gennemføre en grødeskæring skal denne udføres senest 2 uger herefter. I bilag I er der nærmere redegjort for baggrunden for iværksættelse af en eventuel grødeskæring.
- 3.5 Skæringen af grøden i vandløbet må ikke foretages udenfor den største bredde, der er angivet i figur 1.
- 3.6 På strækningen fra udløbet af Højris Mølle Dambrug (st. 5.444 m) til 300 m nedstrøms udløbet af Højris Mølle Dambrug (st. 5.144 m) skæres grøden i en bredde, der ligger mellem mindstebredden og størstebredden, angivet i figur 1.

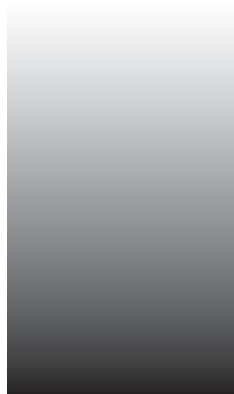
Grødeskærings-  
bredder

Vandløbsstrækning	Station (m)	Strøm-rørendens mindstebredde	Strømrørendens største bredde
Fra privat bro ved Hylde Mølle til udløbet af Højris mølle Dambrug	st.12.326 – st.5.444		1,80 m
Fra udløbet af Højris Mølle Dambrug til 300 m nedstrøms udløbet af Højris Mølle Dambrug	st. 5.444 - st.5.144	1,80 m	3,50 m
Fra 300 m nedstrøms udløbet af Højris Mølle Dambrug til Vegger bro.	st. 5.144 - st. 1.970		1,80 m

Fig. 1. Grødeskæringsbredder

- Grødeskæringsmåde
- 3.7 Skæringen af grøden i vandløbet udføres således, at vandløbsbunden forstyrres mindst muligt.
- 3.8 Skæringen af grøden udføres i vandløbets naturlige strømrønde. Hvor ingen naturlig strømrønde findes formes denne i et snoet forløb ved at vegetationen langs siderne efterlades som bræmmer af varierende bredder. Der kan efterlades grøde i den strømrønde, der fremkommer ved skæringen, og grøden kan skæres i netværk, punkter eller på andre varierende måder.
- 3.9 Vegetation udenfor strømrønden beskæres ikke.
- Grødeoptagning
- 3.10 Den afskårne, frit drivende grøde i vandløbet vil blive optaget, i det omfang det er muligt, indtil 1 uge efter skæring.



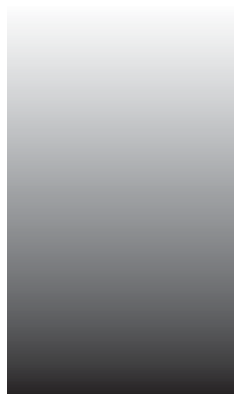


## 4. Gennemgang

- 4.1 Amtet foretager 2 ekstra årlige gennemgange af vandløbet på strækningen fra Hyldal Mølle (st. 12.236 m) til Vegger bro (st. 1.970 m) på følgende tidspunkter:
1. gang inden 15. august
  2. gang inden 15. september
- 4.2 *Lodsejere, der ønsker at deltage i besigtigelserne, kan træffe nærmere aftale herom med Naturkontoret på tlf. 96 35 10 00.*
- 4.3 *På baggrund af besigtigelserne vurderer amtet, om der er behov for at iværksætte supplerende grødeskæring. Hvis amtet beslutter at iværksætte en grødeskæring skal denne iværksettes senest 2 uger herefter.*

*Eventuelle væltede træer vil blive fjernet, hvis amtet vurderer, at de er et problem i forhold til vandløbets afstrømning.*





## 5. Tillægsregulativets ikrafttræden

Tillægsregulativet har efter offentlig bekendtgørelse været fremlagt for offentligheden til gennemsyn i perioden 17. november 2004 til den 12. januar 2005 med opfordring til enhver med væsentlig interesse i vandløbet om at fremsende eventuelle indsigelser og ændringsforslag til amtsrådet inden den 12. januar 2005.

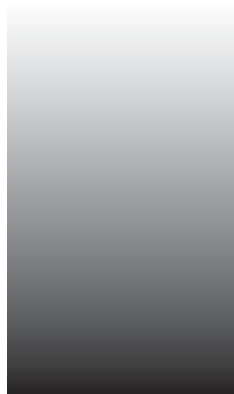
Regulativet træder i kraft fra datoen for dets endelige vedtagelse.

Således vedtaget af Nordjyllands Amt, den 7. juni 2005

Svend Erik Hald  
Fungerende udvalgsformand

Peter Sørensen  
Naturchef





## 6. Bilag 1

### **Baggrunden for og konsekvenserne af tillægsregulativet**

#### *Baggrund*

Regulativet for Sønderup Å af 14. juni 1993 foreskriver at grøden skal skæres 3 gange årligt på strækningen fra Højris Mølle (st. 5.734) til udløbet i Halkær Å (st. 0 m) samt 2 gange årligt på strækningen fra vandløbets øvre ende (st. 24.766 m) til Højris Mølle (st. 5.734 m).

Igennem de senere år er mange af de vandløbsnære arealer ved Sønderup Å imidlertid blevet opgivet eller ekstensiveret dyrkningsmæssigt, og henligger i dag som vedvarende græsarealer, der enten afgræsses eller henligger i naturtilstand, uden nogen form for landbrugsmæssig udnyttelse. Den forholdsvis intensive grødeskæring som regulativet foreskriver, står derfor ikke længere mål med landbrugsinteresserne.

Sønderup Å er i amtets regionplan højt målsat som "opholds-, gyde- og opvækstområde for laksefisk" BI/B2 og udpeget som EF-habitatområde nr. 15, "Nibe Bredning, Halkær ådal og Sønderup ådal". Sønderup Å er kortlagt som naturtype 3260, hvilket omfatter vandplanter som f.eks. vandranunkel, vandstjerne eller arter af mosser eller kransnålsalger. Vandløbsbredden er kortlagt som naturtype 6430, hvilket omfatter bræmmer med høj urtevegetation på fugtig jordbund. Herudover er udpegningsgrundlaget for Sønderup Å bl.a. odder samt naturtyperne 4030, 5130, 6210, 6230, 7220, 7230, 9110, 9190 og 91E0. En nærmere beskrivelse af naturtyperne som er udpegningsgrundlaget i Sønderup Å kan læses på Skov- og Naturstyrelsens hjemmeside: [www.natura2000sns.dk](http://www.natura2000sns.dk). Vandløbet og ådalen er endvidere omfattet af naturbeskyttelseslovens § 3 (beskyttet natur) og § 16 (åbeskyttelseslinjen).

#### *Konsekvenser af regulativet*

Nordjyllands Amt, Udvalget for Teknik og Miljø vedtog den 2. juli 2002 et tillægsregulativ for amtsvandløbet Sønderup Å. Tillægsregulativet indebar, at der i en 3-årig forsøgsperiode fra 2002-2004 ikke skulle fo-

retages regelmæssig grødeskæring på en delstrækning af Sønderup Å fra Hyldal Mølle til Vegger Bro. Formålet var, at forbedre de fysiske og biologiske forhold i vandløbet.

En evaluering af det nu gennemførte forsøg har vist, at det har været muligt at ophøre med grødeskæringen og samtidig opnå en forbedring af vandløbsmiljøet med gunstigere livsbetingelser for vandløbets dyr- og planter - uden væsentlige ændringer af vandløbets vandføringsevne.

Amtet har derfor besluttet, at der ikke skal foretages regelmæssig grødeskæring på ovennævnte delstrækning af Sønderup Å fra Hyldal Mølle til Vegger Bro fremover. Der laves 2 årlige gennemgange, hvor amtets sikrer vandets frie løb. Det vil i vækstsæsonen sige, at der i tilfælde af massive grødebevoksninger skæres i en smal strømrønde for at sikre vandets frie løb.

Da tillægsregulativet udløber i 2004, skal der vedtages et nyt tillægsregulativ. Regulativforslaget vil blive indarbejdet i et samlet regulativ for Sønderup Å, når det skal revideres i perioden 2005-2007, jf. "tillæg til regulativerne for amtsvandløbene i Nordjyllands Amt af 2. marts 2004."

På denne baggrund har amtet udarbejdet dette tillægsregulativ, der muliggør at forsøget med reduceret grødeskæring på ovennævnte strækning af Sønderup Å kan gøres permanent.

Forsøget som gøres permanent, indebærer således at der ikke foretages regelmæssig grødeskæring på en samlet vandløbsstrækning på ca. 10,3 km fra Hyldal Mølle (st. 12.326 m) til Vegger Bro (st. 1.970 m) for at forbedre de fysiske og miljømæssige forhold i vandløbet.

I forhold til det gældende tillægsregulativ foretages der dog ikke længere grødeskæring på en 300 m strækning nedstrøms Hyldalhus for at sikre frit løb forbi ejendommen som følge af ejerens problemer med et nedsivningsanlæg.

Antallet af årlige besigtigelser på forsøgsstrækningen er samtidig reduceret fra 3 til 2, da det skønnes tilstrækkeligt for at vurdere om der er behov for iværksættelse af supplerende grødeskæring.

På 1 lokal strækning 300 m nedstrøms Højris Mølle Dambrug bliver der fortsat skåret grøde i en bredere strømrønde for at sikre vandet frit løb forbi ejendommene. Denne strækning bliver samtidig anvendt som reference til undersøgelse af den reducerede skærings effekt på plante- og dyrelivet.

Ved de 2 årlige gennemgange vil en af amtets medarbejdere gå vandløbsstrækningen igennem, for at følge udviklingen i vandstanden og vurdere, om der er behov for at iværksætte supplerende grødeskæring. Hvis amtet besluttet at gennemføre en grødeskæring, skal den udføres senest 2 uger herefter.

Eventuelle væltede træer vil blive fjernet, hvis amtet vurderer, at de er et problem i forhold til vandløbets afstrømning.

---

Afvanding	Konsekvensen af regulativets vedtagelse kan blive, at vandstanden i åen vil blive lidt højere i sommerperioden, vurderet i forhold til situationen før 2. juli 2002, hvor forsøget med den reducerede skæring trådte i kraft. Amtet forventer dog ikke væsentlige afvandingsmæssige konsekvenser.
Vandløbsmiljø	<p>Fordelene ved den reducerede grødeskæring vil til gengæld være, at der vil kunne opnås yderligere forbedringer af vandløbsmiljøet med gunstige livsbetingelser for vandløbets dyr- og planter.</p> <p>Forsøget med reduceret grødeskæring understøttes af andre undersøgelser som har vist, at grødeskæring generelt påvirker vandløbenes plantesamfund, og at hyppig grødeskæring favoriserer visse grødearter frem for andre og influerer på plantearternes indbyrdes fordeling i vandløbet.</p> <p>Ved hyppig grødeskæring vil arter med stort vækst- og spredningspotentiale klare sig bedre end mere langsomtvoksende arter, og de vil ofte danne ensartede bevoksninger. Resultatet er et fattigere vandløbsmiljø – ikke kun hvad angår mangfoldigheden af vandplanter, men også som følge af en reduktion af de mange roller, som planterne udfylder i vandløbet.</p> <p>Amtet vurderer, at den vedligeholdelse som fastlægges med tillægsregulativet, på én gang sikrer vandafledningen og i højere grad lever op til vandløbets høje målsætning. Således forventes det, at der opnås et forbedret vandløbsmiljø med gunstigere livsbetingelser for vandløbets dyr og planter.</p>

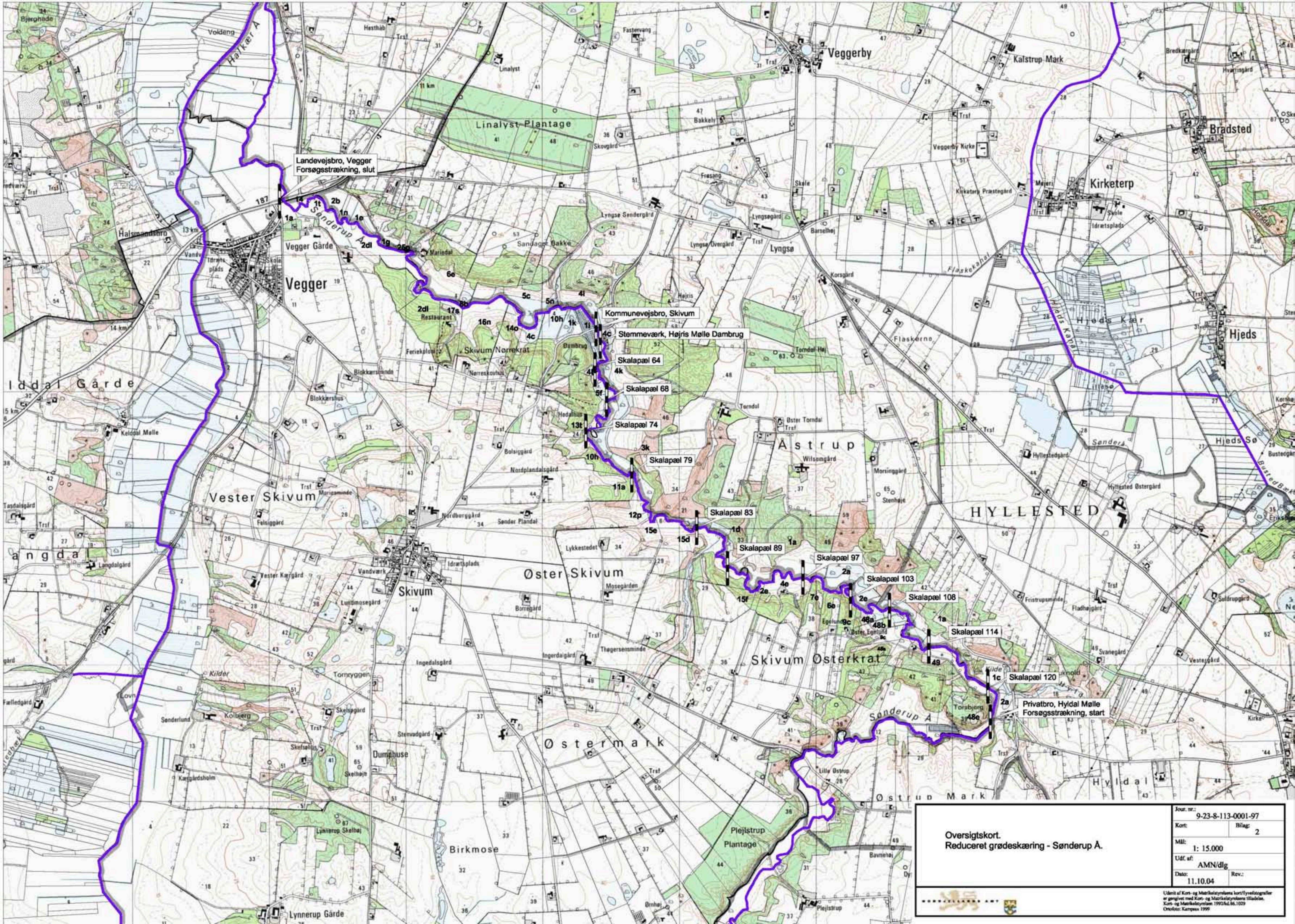






## **7. Bilag 2**

*Oversigtskort (1:15.000)*



Landevejsbro, Vegger Forsøgsstrækning, slut

Kommunevejsbro, Skivum

Stemmeværk, Højris Mølle Dambrug

Skalapæl 64

Skalapæl 68

Skalapæl 74

Skalapæl 79

Skalapæl 83

Skalapæl 89

Skalapæl 97

Skalapæl 103

Skalapæl 108

Skalapæl 114

Skalapæl 120

Privatbro, Hylde Mølle Forsøgsstrækning, start

Oversigtskort. Reduceret grødeskæring - Sønderup A.		Jour. nr.: 9-23-8-113-0001-97
Kort:	Bilag: 2	
Mål:	1: 15.000	
UDC af:	AMN/dlg	
Dato:	11.10.04	Rev.:

Udvalgt af Kort- og Matrikstyrelsen kort/lyveditografier er gengivet med Kort- og Matrikstyrelsen tilladelse. Kort- og Matrikstyrelsen 1995/24.66.1029. Omslag: Kampani 1999