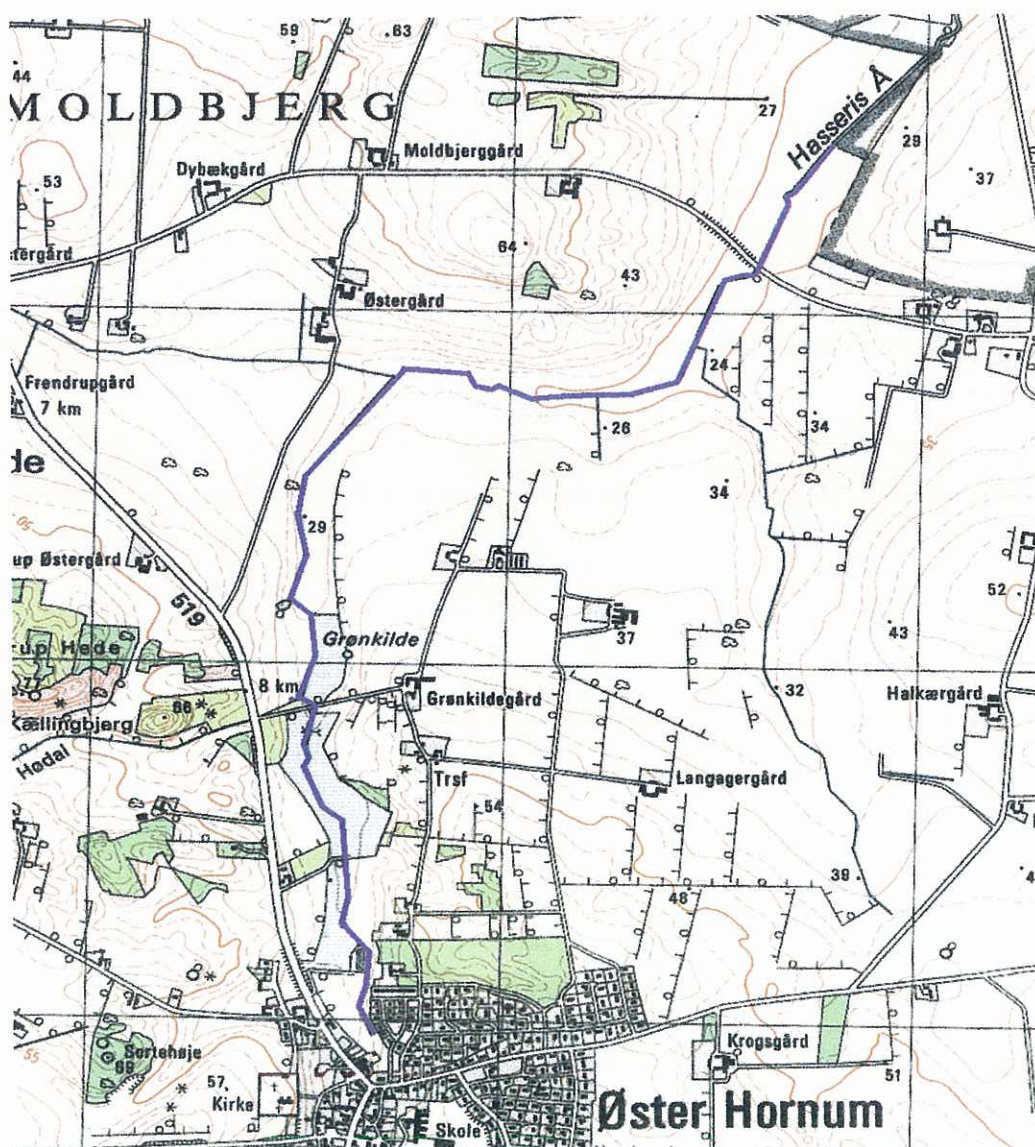




Støvring kommune

Volstrup bæk



Regulativ 2000

UDKAST

07 AUG. 2000

Kommunevandløbet

VOLSTRUP BÆK

Vandløb nr. 845-4.0

Støvring kommune
Nordjyllands amt.

Kommunevandløbet

VOLSTRUP BÆK

Vandløb nr. 845-4.0

Støvring kommune
Nordjyllands amt.

INDLEDNING

Om regulativet

Et vandløbsregulativ kan betragtes som en aftale mellem brugere af vandløbet og vandløbsmyndigheden om:

- vandløbets fysiske tilstand
- vandløbets vedligeholdelse
- brugerens og vandløbsmyndighedens rettigheder og pligter ved vandløbet.

I tidens løb har regulativets formål, bestemmelser og indhold ændret sig i overensstemmelse med ændringer i lovgivningen på vandløbsområdet.

Tidligere regulativer, udarbejdet efter datidens lovgivning, tog alene sigte på brugernes afvandings- og erhvervsmæssige interesser. Vandløbet skulle vedligeholdes, så mest muligt vand kunne afledes på den korteste tid og med den laveste vandstand man kunne opnå.

I 1982 fremkom en ny revideret lov om vandløb. Lovens formål er at sikre, at vandløb forsat skal kunne bruges til afledning af vand, men nu under hensyntagen til de miljømæssige krav til vandløbskvaliteten. Disse krav fastsættes efter anden lovgivning og kan variere for de enkelte vandløb.

Med 1982-loven blev det bl.a. pålagt amter og kommuner at udarbejde nye regulativer for alle offentlige vandløb, således at lovens bestemmelser om hensyntagen til de miljømæssige krav, kan overholdes i forbindelse med vedligeholdelse m.v.,

Loven indeholder desuden bestemmelser om regulativets indhold, herunder en bestemmelse om, at regulativer udarbejdet efter 1982-loven, skal optages til revision efter en nærmere fastsat årrække, med henblik på en vurdering af regulativets tilstrækkelighed i forhold til de miljømæssige krav. Samtidig skal regulativet revideres til overensstemmelse med eventuelle ændrede miljømæssige krav, lovændringer og ændringer i det administrative grundlag.

Nærværende regulativ for kommunevandløbet **Volstrup bæk**, er udarbejdet på baggrund af Støvring byråds vedtagelse om, at regulativerne for kommunens vandløb skal revideres én gang hvert tiende år.

Om vandløbet

Volstrup bæk starter som offentlig vandløb i nordre udkant af Ø. *Hornum by*. Herfra forløber *Volstrup bæk* mod nord, indtil udløbet i kommunevandløbet *Tostrup-Restrup å*, *Aalborg kommune*, ca. 500 m nord for *Volstrupvej*.

Volstrup bæk har op gennem tiden undergået forandringer, fra at være et helt naturligt vandløb med mange sving og sving, til at blive et mere lige reguleret vandløb på lange strækninger. Reguleringer blev udført dels af egnens landmænd i fællesskab, ud fra et ønske om bedre afvandingsmuligheder på deres jorder langs vandløbet og dels som en følge af udbygningen af Ø. *Hornum by*.

Alle anlæg og arbejder blev udført i henhold til tidens gældende love og forordninger, der næsten udelukkende tog sigte på den erhvervsmæssige udnyttelse af vandløb.

Omkring midten af 70'erne begyndte man at se mere nuanceret på vandløb som en del af naturens helhed og de miljømæssige kvaliteter der ligger heri.

Resultatet heraf kender vi bl.a. fra *Lov om Vandløb fra 1982* og *Miljøbeskyttelsesloven*, hvorefter der for første gang skulle tages miljømæssige hensyn til vandløb, samtidig med at det blev muligt at gennemføre tiltag (vandløbsrestaureringer) til forbedring af vandløbsmiljøet, afhængig af de miljømæssige krav der nu blev stillet til de enkelte vandløb.

De fysiske forhold ved **Volstrup bæk** har altid været sådan, at laksefisk har kunnet leve i vandløbet og det miljømæssige krav er da også fastsat til "Gyde- og yngeløpvækstvand for Laksefisk", jf. *Kvalitetsplan for vandløb og søer, Nordjyllands amt*.

Kravet indebærer at de fysiske betingelser herfor er tilstede i form af en vandløbsbund der overvejende består af grus og sten, rent vand med højt iltindhold, skjulesteder og varierende strømforhold, samtidig med at der ikke må være spærringer der hindrer fri fiskepassage, som f.eks. styrt eller stemmeværker.

Efter tidligere regulativer før 1982 bestod vedligeholdelsen i at man fjernede al grøde fra vandløbets bund, beskar al vegetation på skråninger og banketter så tæt som muligt og fjernede al fyld over regulativmæssig bund og gerne lidt til.

Med en sådan vedligeholdelse fjernede man samtidig en stor del af fiskenes livsbetingelser. Skjulesteder forsvandt, fødemængden blev voldsomt reduceret og vandkvaliteten blev dårligere.

Med vedtagelse af et nyt regulativ i 1992 blev vedligeholdelsespraksis ændret, så vedligeholdelsen nu udføres i overensstemmelse med det miljømæssige krav. Al vedligeholdelse udføres fortrinsvis i strømrrender, hvorved der efterlades grøde langs vandløbets sider, samtidig med at kantbevoksningen forbliver uberørt på steder, hvor den ikke påvirker vandføringen. Sandopgravning i bunden forekommer kun ved forringet vandføringsevne.

Med den ændrede vedligeholdelsespraksis skåner man fiskenes fødeemner og skjulesteder, samtidig med at vandkvaliteten bliver bedre.

Undersøgelser har vist at vandløbskvaliteten i dag nærmer sig kravet, og som et resultat heraf er der fremgang i fiskebestanden.

For at opretholde det forbedrede vandløbsmiljø og for eventuelt at skabe yderligere forbedringer skal der fortsat ske en miljøvenlig vedligeholdelse af vandløbet.

Men andre tiltag end vedligeholdelsen kan også medvirke til en forbedring af vandløbsmiljøet.

Der kunne f. eks. plantes en passende træbevoksning langs vandløbet vest- og sydside på de åbne strækninger i kæret nord for Ø. *Hornum*. Bevoksningen vil virke begrænsende på grødevæksten ved at kaste skygge på vandløbet og vandløbet ville efterhånden fremtræde mere synligt i landskabet, når man ser ud over området.

INDHOLDSFORTEGNELSE

1.0 GRUNDLAGET FOR REGULATIVET	Side	6
2.0 BETEGNELSE AF VANDLØBET	-	7
3.0 VANDLØBETS SKIKKELSE, DIMENSIONER M.V.	-	8
3.1 Stationering og afmærkning	-	8
3.2 Dimensioner	-	8
4.0 BYGVÆRKER	-	11
4.1 Broer og overkørsler	-	11
4.2 Rørtilløb	-	12
5.0 ADMINISTRATIVE BESTEMMELSER	-	13
5.1 Administration	-	13
5.2 Bygværker	-	13
6.0 BESTEMMELSER OM SEJLADS	-	14
7.0 BREDEJERFORHOLD	-	15
7.1 Bræmmer	-	15
7.2 Arbejdsbælter og overkørsler ved udløb	-	15
7.3 Hegning i forbindelse med løsdrift	-	15
7.4 Kreaturvanding og vandindvinding	-	16
7.5 Regulering og etablering af nye broer	-	16
7.6 Forurening af vandløbet	-	16
7.7 Drænudløb m.m.	-	16
7.8 Beskadigelser og påbud	-	17
7.9 Straf	-	17
8.0 VEDLIGEHOJDELSE	-	18
8.1 Foranstaltning af vedligeholdelsen	-	18
8.2 Hensigten med vedligeholdelsen	-	18
8.3 Vedligeholdelsens udførelse	-	18
8.4 Fordeling af ulemper	-	20
8.5 Udbedring af bygværker og skråningssikringer	-	20
8.6 Klager vedrørende vandløbets vedligeholdelse	-	20
9.0 TILSYN	-	21
10.0 REVISION	-	22
11.0 REGULATIVETS IKRAFTTRÆDEN	-	23
12.0 BILAGSFORTEGNELSE	-	24

Grundlaget for regulativet

Betegnelse af vandløbet

Vandløbets skikkelse og dimensioner

Bygværker

Administrative bestemmelser

Bestemmelser om sejlads

Bredejerforhold

Vedligeholdelse

Tilsyn

Revision

Regulativets ikrafttræden

Bilag

1.0 GRUNDLAGET FOR REGULATIVET

Vandløbet er optaget som kommunevandløb i *Støvring kommune*.

Regulativet er udarbejdet på grundlag af:

1. Lov nr. 302 af 9. juni 1982 og lovbekendtgørelse nr. 404 af 19. maj 1992 om lov om vandløb, som ændret ved lov nr. 402 af 14. juni 1995 og lov nr. 478 af 1. juli 1998.
2. Bekendtgørelse nr. 49 af 15. februar 1985 om bl.a. regulativ for offentlige vandløb.
3. De eksisterende forhold, som opmålt i 1988 og 2000.
4. Planredegørelse, bilag 1.

De tidligere forhold var fastlagt ved:

1. Vandsynskendelse af 18. april 1932.
2. De eksisterende forhold som opmålt i 1966.
3. Regulativ af 23. december 1967, som ophæves af regulativ af 2. marts 1992.
4. Regulativ af 2. marts 1992.

Nærværende regulativ erstatter tidligere regulativ af 2. marts 1992.

2.0 BETEGNELSE AF VANDLØBET

Regulativet omfatter vandløbet **Volstrup bæk** fra øvre ende og indtil udløbet i kommunevandløbet *Tostrup-Restrup å*, *Aalborg kommune*.

Vandløbet er en del af *Hasseris å* vandsystemet.

Volstrup bæk, begynder som kommunevandløb i skellet mellem matr. nr. 6 a, og 6 en, Ø. Hornum by, Ø. Hornum, og forløber i nordlig retning indtil udløbet i *Tostrup-Restrup å*, ca. 110 m nord for skellet mellem matr. nr. 1 a og 4 aa, Volstrup by, Ø. Hornum.

Volstrup bæk har en længde på 3683 m.

Volstrup bæk er beliggende i UTM-nettet med følgende zonekoordinater:

Startpunkt 32 V E 545690 N 6310940

Slutpunkt 32 V E 546870 N 6313590

Med hensyn til vandløbets nærmere beliggenhed henvises til oversigtskortet i 1:30.000, bilag 2, hvoraf også vandløbets UTM-koordinater og nedbørsområde fremgår.

3.0 VANDLØBETS SKIKKELSE, DIMENSIONER M.V.

3.1 Stationering og afmærkning

Volstrup bæk er stationeret fra øvre ende med begyndelsespunktet som station 0 og med udløbet i *Tostrup-Restrup å* som station 3683.

Stationeringen svarer til afstanden i meter.

Langs vandløbet er som afmærkning anbragt 13 stk. vandstandsskalaer.

Afmærkningerne er placeret langs vandløbet som det fremgår af efterfølgende skema under afsnit 3.2.

3.2 Dimensioner

Støvring kommune har besluttet, at **Volstrup bæk** skal vedligeholdes på basis af vandløbets fastlagte geometriske skikkelse.

Vandløbets naturlige variation med hensyn til dimensioner, vil dog blive tilgodeset, så længe den vandføringsevne, den geometriske skikkelse er udtryk for, er til stede.

Vandløbets dimensioner m.v. fremgår af efterfølgende skemaer.

Volstrup bæk

Afmærkning	Station	Skalanulpkt. kote	Vandløbets bundkote	Vedligeholdelsesbredde	Fald	Anlæg	Bemærkning
nr.	m	cm	cm	cm	o/oo		
	0		3555	*	*	*	
1	2	3558	3555		2,41)Rørbro)
	161		3516				
	175		3513				
2	257	3495	3493		*		
	319		3464)Betonbro)
	322		3463				
	441		3408	60	4,63)Betonbro)
	445		3406				
	519		3372			1,0)Rørbro)
	523		3370				
3	544	3362	3360		*		
					6,04		
4	703	3266	3264		*		
					4,56		
5	942	3154	3155		*		
	982		3125)Rørbro)
	987		3121		7,44		
6	1345	2855	2855		*		
					4,84		
7	1893	2582	2590		*		
					6,14		
8	2064	2486	2485	*	*		

Volstrup bæk (forsat)

Afmærkning	Station	Skalanulpkt. kote	Vandløbets bundkote	Vedligeholdelsesbredde	Fald	Anlæg	Bemærkning
nr.	m	cm	cm	cm	o/oo		
8	2064	2486	2485	*	*		
9	2381	2412	2408		2,43		
10	2783	2310	2310	120	*		
11	2879	2262	2260	*	5,21		
					*	1,0	
	3181		2213		1,56)Betonbro
	3190		2211	170)Volstrupvej
12	3193	2204	2211		*		
					2,42		
13	3482	2143	2141		*		
					1,99		
	3683	2101	2101	*	*	*	Udløb i <i>Tostrup-Restrup å</i>

Regulativets kotesystem

De anførte koter er tilknyttet Dansk Normal Nul ved følgende GI-fikspunkter:

Pkt. nr. 61-08-9019, kote 4327 cm.

Ø. *Hornumvej* nr. 4, autoværksted, bolt i nordre gavl.

Pkt. nr. 61-08-9033, kote 3973 cm.

Lille Volstrupvej, transformator mrk. *Godthåb vest*, nr 499, bolt mrk. A.K., i s. side.

og følgende lokale fikspunkter:

St. 3181, bro for *Volstrupvej*, midt frontmur indløbsside, kote 2514 cm

St. 3190, bro for *Volstrupvej*, midt frontmur, udløbsside, kote 2480 cm

4.0 BYGVÆRKER

4.1 Broer og overkørsler.

Ved vandløbet findes følgende broer og overkørsler:

Bro nr.	Beliggenhed (Stationering) m	Beskrivelse	Dimensioner for rørdiameter cm	Målt bundkote cm	Ejerforhold Matr. nr.
1	161 175	Rørbro	ø 110	3507 3502	6 a, Ø. Hornum by, Ø. Hornum
2	319 322	Betonbro	vsl. 140	- -	15 a, Ø. Hornum by, Ø. Hornum
3	441 445	Betonbro	vsl. 140	- -	21 b, Ø. Hornum by, Ø. Hornum
4	519 523	Rørbro	ø 100	3348 3339	22, Ø. Hornum by, Ø. Hornum
5	982 987	Rørbro	ø 100	3106 3102	4 a, Ø. Hornum by, Ø. Hornum
6	3181 3190	Betonbro	vsl. 225	- -	Støvring kommune <i>Volstrupvej</i>

4.2 Rørtilløb

På opmålingstidspunktet var følgende rørtilløb synlige.

Beliggenhed (Stationering)	Vandløbsside	Rørdimension cm	Bundkote cm	Bemærkninger
0	Venstre	ø 80	3538	Regnvand
1	Venstre	ø 100	3603	Regnvand
22	Venstre	ø 25	3586	Dræn
148	Højre	ø 60	3548	Regnvand
177	Venstre	ø 30	3524	Renseanlæg
229	Venstre	ø 40	3535	Renseanlæg
570	Højre	ø 20	3359	Dræn
1029	Venstre	ø 20	3072	Dræn
1154	Højre	ø 25	2975	Dræn
1620	Højre	ø 20	2719	Dræn
1842	Højre	ø 25	2617	Dræn
2847	Venstre	ø 8	2295	Dræn

Medfører vedligeholdelsespraksis aflejringer i vandløbet ud for eksisterende udløb der udmunder over den i dimensionsskemaerne i afsnit 3.2 anførte bundlinie, vil sådanne aflejringer blive fjernet ved Støvring kommunes foranstaltning.

5.0 ADMINISTRATIVE BESTEMMELSER

5.1 Administration

Vandløbet administreres af *Støvring byråd* som vandløbsmyndighed.

Vandløbet med bygværker m.v. skal vedligeholdes således, at den for vandløbet fastsatte skikkelse ikke forringes.

Vandløbets vedligeholdelse påhviler *Støvring kommune*.

5,2 Bygværker

Bygværker og skråningssikringer m.v., der er udført af hensyn til vandløbet, vedligeholdes som dele af vandløbet.

Vedligeholdelsen af øvrige bygværker - broer, og overkørsler m.v. - påhviler de respektive ejere eller brugere.

Ejerne eller brugerne har pligt til at optage slam og grøde m.v., der samler sig ved bygværker, jf. vandløbslovens § 27, stk. 4.

Enhver ændring af eksisterende samt anlæg af nye bygværker skal godkendes af *Støvring kommune*, jf. vandløbslovens § 47.

6.0 BESTEMMELSER OM SEJLADS

Vandløbets dimensioner muliggør ikke sejlads jævnfør vandløbslovens § 4.

7.0 BREDEJERFORHOLD

7.1 Bræmmer

Vandløbslovens § 69 om 2 m brede bræmmer langs vandløbs åbne strækninger gælder for naturlige eller i regionplanen højt målsatte vandløb beliggende i land-zonen.

Volstrup bæk er et højt målsat vandløb og derfor må dyrkning, jordbehandling, plantning, terrænændring og anbringelse af enhver form for hegn ikke foretages i en bræmme på 2,0 m langs strækningens øverste kant.

Undtagen fra denne bestemmelse er plantning af skyggegivende vegetation til begrænsning af grødevækst og anbringelse af hegn, hvor arealet benyttes til græsning for løsgående husdyr jf. pkt. 7.3.

7.2 Arbejdsbælter og overkørsler ved vandløbet

De til vandløbet grænsede ejendommens ejere og brugere er i øvrigt pligtige at tåle de fornødne vedligeholdelsesarbejders udførelse, herunder transport af materialer og maskiner og disses arbejde langs vandløbets bredder, hvorved bemærkes, at arbejdsbæltet normalt ikke bliver over 8 m bredt.

Bygninger, bygværker, faste hegn, beplantninger, udgravninger og lignende anlæg af blivende art, må ikke uden byrådets tilladelse anbringes øverste vandløbskant nærmere end 8 m og for rørlagte strækninger ikke nærmere end 2 m fra ledningens midte. Undtagen herfra er beplantning, der efter byrådets beslutning udføres eller skal bevares af hensyn til den grødebegrænsende virkning.

Nye tilløb og tilløb, der reguleres, skal så vidt muligt forsynes med en overkørsel med 5 m ovenbredde ved udløbet til brug for transport af materiel, der anvendes ved vandløbets vedligeholdelse.

7.3 Hegning i forbindelse med løsdrift

De til vandløbet grænsede arealer må ikke uden byrådets tilladelse benyttes til løsdrift, med mindre der opsættes og vedligeholdes et forsvarligt hegn langs med og mindst 1 m fra øverste vandløbskant. Sådanne hegn er ejerne pligtige at fjerne inden 2 uger efter tilsynets meddelelse, såfremt dette er nødvendigt af hensyn til maskinel udførelse af vedligeholdelsesarbejdet.

7.4 Kreaturvanding og vandindvinding

De tilgrænsende lodsejere kan uden tilladelse oppumpe vand fra vandløbet til kreaturvanding med mulepumpe eller vindpumpe. Byrådet kan meddele tilladelse til indretning af egentlige vandingssteder, der da skal udgraves uden for vandløbets profil og indhegnes således, at kreaturer ikke kan træde ud i vandløbet, samt sikres således, at udtrædning af jord i strømløbet ikke finder sted. Ovenstående gælder også allerede etablerede vandingssteder.

Anden vandindtagning må ikke finde sted uden tilladelse, jf. vandforsyningslovens bestemmelser.

7.5 Regulering og etablering af nye broer

I henhold til vandløbslovens § 6 må ingen bortlede vandet fra vandløbet eller foranledige, at vandstanden i vandløbet forandres, eller at vandets frie løb hindres.

Regulering herunder rørlægning af vandløbet og etablering af broer og overkørsler må kun finde sted efter byrådets bestemmelser.

I det hele taget må ingen uden tilladelse foretage foranstaltninger ved vandløbet med anlæg, hvorved tilstanden ved disse kommer i strid med bestemmelserne i dette regulativ eller vandløbsloven.

7.6 Forurening af vandløbet

Vandløbet må ikke tilføres faste stoffer, haveaffald, spildevand eller andre væsker, der foranlediger aflejringer i vandløbet eller forurener dets vand, jf. miljøbeskyttelseslovens bestemmelser.

Gennemløber vandløbet arealer, der af miljøstyrelsen er udpeget som okkerpotentielle, må nye eller ændrede udgrøftninger og dræning af arealerne ikke påbegyndes, før der foreligger godkendelse efter okkerloven.

7.7 Drænudløb m.m.

Udløb fra drænledninger skal udføres og vedligeholdes således, at de ikke gør skade på vandløbets skrån timer.

Nye drænudløb må ikke uden tilladelse fra byrådet placeres med underkanten af røret dybere end 10 cm over den i dimensionsskemaet i afsnit 3.2 anførte bundlinie.

Udførelse af andre rørledninger og nedlægning af kabler, rørledninger o.l. under vandløbet må kun ske efter forud indhentet tilladelse fra *Støvring kommune*.

7.8 Beskadigelser og påbud

Den ved vandløbet værende afmærkning med vandstandsskalaer o.a. må ikke beskadiges eller fjernes. Sker dette, er den for beskadigelsen eller fjernelsen ansvarlige pligtig at bekoste retableringen.

Beskadiges vandløb, faskiner, bygværker eller andre anlæg ved vandløbet, eller foretages der foranstaltninger i strid med vandløbsloven eller bestemmelserne i dette regulativ, kan byrådet meddele påbud om genoprettelse af den tidligere tilstand.

Er et påbud ikke efterkommet inden udløbet af den fastsatte frist, kan byrådet foretage det fornødne på den forpligtedes regning, jf. vandløbslovens § 54.

Er der fare for, at betydelig skade kan ske på grund af usædvanlige nedbørsforhold eller andre udefra kommende usædvanlige begivenheder, kan byrådet foretage det fornødne uden påbud og på den forpligtedes regning, jf. vandløbslovens § 55.

7.9 Straf

Overtrædelse af bestemmelserne i regulativet straffes med bøde, jf. vandløbslovens § 85.

8.0 VEDLIGEHOJDELSE

Ved vandløbs vedligeholdelse forstås de fysiske indgreb, der foretages i vandløbet for at sikre den fastlagte skikkelse eller vandføringsevne.

8.1 Foranstaltning af vedligeholdelsen

Vandløbet foranstaltes vedligeholdt af *Støvring kommunes tekniske forvaltning* på byrådets vegne.

Byrådet afgør om vedligeholdelsen skal udføres i entreprise eller ved egen foranstaltning.

8.2 Hensigten med vedligeholdelsen

Støvring kommune har - med udgangspunkt i nærværende regulativs vedføjede planredegørelse (bilag 1) - besluttet, at vedligeholdelsen af vandløbet skal udføres således, at vandløbets fysiske tilstand er i overensstemmelse med de krav, den målsatte anvendelse stiller hertil. Vandløbets målsætning er beskrevet i planredegørelsen og herunder:

Volstrup bæk er i *Nordjyllands amts kvalitetsplan for vandløb og søer*, målsat således:

B₁ - Yngelopvækstvand for laksefisk og det tilsvarende kvalitetskrav er II. (den svagt forurenede tilstand).

Man har i konsekvens heraf besluttet følgende vedligeholdelsesprincipper:

8.3 Vedligeholdelsens udførelse

Grødeskæring
udføres 2 gange årligt.

Første gang i perioden 1. juni - 1. juli.

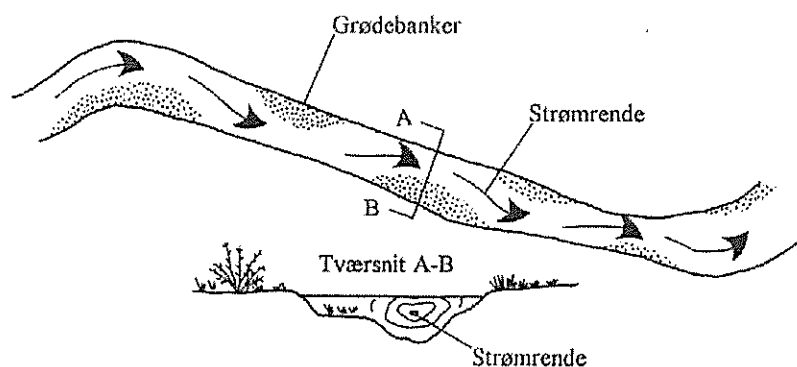
Anden gang i perioden 1. september - 31. oktober.

I **første** periode skal grødeskæringen udføres således, at grøden skæres til bunds i en strømmende, hvis bredde svarer til 60 - 70 % af den i afsnit 3.2 anførte vedligeholdelsesbredde.

I **anden** periode skal grødeskæringen udføres således, at grøden skæres til bunds i en strømmende, hvis bredde svarer til den i afsnit 3.2 anførte vedligeholdelsesbredde.

Grødeskæringen udføres manuelt og således, at skæringen tilstræbes at følge den naturlige strømmende der bugter sig ned gennem grøden.

Arbejdet udføres i overensstemmelse med nedenstående principskitse.



Arbejdet udføres således, at bunden ikke rodes unødvendigt op.

Kantslåning udføres i forbindelse med anden grødeskæring, men kun på strækninger hvor bredvegetationen hænger ud over strømrenden, eller bevirker en væsentlig nedsættelse af vandføringsevnen.

Kantslåning udføres manuelt og begrænses i øvrigt til den nederste meter over vandspejlet.

En sammenfattende beskrivelse af den alm. vedligeholdelse f.s.v. angår grødeskæring, kantslåning o.a., herunder metode, omfang og terminer, findes i et vedligeholdelsesblad efter bilag 2.

Bundskovling og kantafretning

Udføres i perioden 1. september – 31. oktober, hvis vandløbets profil (vandføringsevne) nødvendiggør dette.

Bundskovling og kantafretning iværksættes først, når vandløbets vandføringsevne bliver ringere, end den ville være med de under afsnit 3.2 anførte vedligeholdelsesbredder og fald, de fastsatte bundkoter + 10 cm og det anførte anlæg.

I forbindelse med udbedring af mangler, som hindrer opfyldelse af kravet til vandføringsevnen, må bundskovling af sandaflejringer kun iværksættes til vedligeholdelse af de fastsatte dybder. Huller i vandløbsbunden, under de fastsatte dybder, jfr. afsnit 3.2, må ikke jævnes eller på anden måde fyldes i forbindelse med vedligeholdelsen, ligesom grus og stenmateriale ikke må fjernes fra vandløbsbunden med mindre det kan begrundes af hensyn til vandføringsevnen.

Nødvendig bundskovling udføres i en strømrende efter samme princip som grødeskæringen.

Stabile overhængende brinker skal så vidt muligt bevares og kantafretning må derfor kun finde sted, hvis det ikke på anden måde er muligt at sikre vandføringsevnen.

Alt vedligeholdelsesarbejde til sikring af vandføringsevnen udføres fortrinsvis manuelt, men kan dog tillades udført maskinelt når det kan begrundes i særlige forhold.

Afskåret grøde og kantvegetation samt fyld fra bundskovling må ikke oplægges på vandløbets sideskråninger, men skal oplægges oven for øverste vandløbskant i en passende afstand fra denne, således at der ikke kan ske et tilbagefald til vandløbet.

Oprensset materiale må ikke oplægges i skelgrøfter eller vandingssteder.

8.4 Fordeling af ulemper, som lodsejere eller brugere skal tåle.

Ved tilrettelæggelsen af vedligeholdelsesarbejdet skal ulemper, som ejere og brugere skal tåle, søges fordelt på begge sider af vandløbet.

Den afskårne grøde og kantvegetation skal optages fra vandløbet efterhånden som den afskæres, og fordeles ligeligt til begge sider.

Oprensset fyld fra bundskovling skal ligeledes fordeles ligeligt til begge sider af vandløbet.

Den fra oprensningen hidhørende fyld m.v., der fremkommer ved vandløbets regulativmæssige vedligeholdelse, er brugerne af de tilstødende jorder pligtige til at modtage og fjerne mindst 5 m fra vandløbskanten eller sprede i et ikke over 10 cm tykt lag inden hvert års 1. maj.

Det påhviler den enkelte ejer eller bruger selv at undersøge, om der er oplagt fyld, som skal fjernes eller spredes. Undlader en ejer eller bruger at fjerne eller sprede fylden, kan byrådet med 2 ugers skriftlig varsel til ejeren eller brugeren lade arbejdet udføre på den pågældendes bekostning.

8.5 Udbedring af bygværker og skråningssikringer

Udbedring af bygværker og skråningssikringer foretages fortrinsvis uden for perioden maj-oktober.

8.6 Klager vedrørende vandløbets vedligeholdelse

Lodsejere - eller andre med interesse i vandløbet - der måtte finde vandløbets vedligeholdelsestilstand eller specielle forhold vedrørende vandløbet utilfredsstillende, kan rette henvendelse herom til *Støvring kommune*.

9.0 TILSYN

Tilsyn med vandløbet udføres af *Støvring byråd* som vandløbsmyndighed.

Kommunen afholder på begæring offentligt syn over vandløbet i september - november måned.

Bredejere, organisationer eller andre, der begærer et sådant syn, kan træffe nærmere aftale herom med *Støvring kommune*.

10.0 REVISION

Dette regulativ skal senest optages til revision i år 2010.

11.0 REGULATIVETS IKRAFTTRÆDEN

Regulativet har været bekendtgjort og fremlagt til gennemsyn i 8 uger med adgang til at indgive evt. indsigelser og ændringsforslag inden den ____ 19__.

Regulativet er vedtaget af byrådet for

Støvring kommune, den _____ 19____

Regulativet træder i kraft fra datoen for dets vedtagelse.

12.0 BILAGSFORTEGNELSE

1. Planredegørelse med tilhørende STANDARDBILAG FOR
PLANER, SYMBOLBESKRIVELSE M.V.
2. Oversigtskort 1:25.000
3. Plankort 1:4.000
4. Længdeprofil 1:4.000 - 1:50

PLANREDEGØRELSE

for

VOLSTRUP BÆK

Bilag 1

INDHOLDSFORTEGNELSE

1. INDLEDNING	side	3
2. VANDLØBETS BELIGGENHED	-	4
3. OPLANDET	-	4
4. DET PLANMÆSSIGE GRUNDLAG	-	5
4.1 Kvalitetsplan for vandløb og søer	-	5
4.2 Fredningsplan	-	5
4.3 Landbrugsplan	-	5
4.4 Vandindvindingsplan	-	6
4.5 Spildevandsplan	-	6
4.6 Råstofredegørelse	-	6
5. FORHOLD TIL LOV OM NATURBESKYTTELSE	-	7
6. UDSÆTNINGSPLAN	-	8
7. OKKER	-	9
8. DATAGRUNDLAG	-	10
9. FASTSÆTTELSE AF KRAV TIL VANDLØBET	-	11
10. AFVANDINGSMÆSSIGE KONSEKVENSER	-	12

1. INDLEDNING

Vandløbsloven - lov nr. 302 af 9. juni 1982 om vandløb - indeholder i forhold til tidligere lovgivning om vandløb væsentligt ændrede bestemmelser om blandt andet vandløbsvedligeholdelsen, idet denne i større grad end hidtil skal ske under hensyn til de miljømæssige interesser til vandløbet.

Dette fremgår af lovens § 1, hvor det er anført, at det skal tilstræbes at sikre, at vandløb kan benyttes til afledning af vand, navnlig overfladevand, spildevand og drænvand, og endvidere at fastsættelse og gennemførelse af foranstaltninger efter loven skal ske under hensyntagen til de miljømæssige krav til vandløbskvalitet, som fastsættes i anden lovgivning.

Disse bestemmelser har som konsekvens, at reglerne om vandløbets fremtidige anvendelse ikke skal fastsættes ud fra individuelle interesser, men skal fastsættes ud fra en konkret afvejning af alle de interesser, der er knyttet til vandløbet - afvanding, fiskeri, jagt, sejlads etc. - og gerne således, at alle interesser i størst muligt omfang tilgodeses.

Grundlaget for denne afvejning, og hermed for ændringerne i regulativet, er blandt andet indeholdt i **Regionplan 97, Nordjylland**, for *Nordjyllands Amt*.

Regionplanen er amtets overordnede plan, som angiver retningslinier for udviklingen i amtet. De enkelte områder med betydning for vandløbet er uddybet i følgende sektorplaner:

- Kvalitetsplan for vandløb og søer
- Fredningsplan
- Landbrugsplan
- Vandindvindingsplan
- Råstofplan

Disse planer, kommunale spildevandsplaner, - samt vandløbsloven med tilhørende bekendtgørelser og cirkulærer, danner baggrund for de forhold, der skal tilgodeses i regulativet.

2. VANDLØBETS BELIGGENHED

Volstrup bæk begynder som kommunevandløb i nordre udkant af *Ø. Hornum* og forløber i nordlig retning indtil udløbet i *Tostrup-Restrup å, Aalborg kommune*.

Vandløbets længde er 3683 m.

3. OPLANDET

Volstrup bæk har et topografisk opland på ca. 24,4 km² ved udløbet i *Tostrup-Restrup å*.

4. DET PLANMÆSSIGE GRUNDLAG FOR REGULATIVET

I henhold til § 9 i bekendtgørelse nr. 49 af 15. februar 1985 om regulativer for offentlige vandløb skal der i det følgende redegøres for de planer m.v., som danner grundlag for nærværende regulativ.

Der henvises til vedlagte STANDARDBILAG FOR PLANER, SYMBOL-BESKRIVELSE M.V.

4.1 Kvalitetsplan for vandløb og søer

Volstrup bæk er i *Nordjyllands amts kvalitetsplan for vandløb og søer*, målsat således:

B₁ - Yngelovvækstvand for laksefisk og det tilsvarende kvalitetskrav er II (den svagt forurenede tilstand).

Målsætningen opnås/overholdes gennem miljøvenlig vedligeholdelse. Vandindvinding og kulturtekniske indgreb må ikke hindre, at målsætningen kan overholdes.

På kortere strækninger nedenfor spildevandsudløb accepteres forringet vandkvalitet i forhold til målsætningen.

4.2 Fredningsplan

Volstrup bæk er i henhold til *Nordjyllands amts fredningsplan - hovedstruktur 1985 - 97*, delvis beliggende i Særligt værdifuldt landskab og med økologiske forbindelser.

4.3 Landbrugsplan

Ifølge *Nordjyllands amts landbrugsplan, dateret januar 1988* er **Volstrup bæk** beliggende i landbrugsområder af almindelig interesse.

4.4 Vandindvindingsplan

Ifølge *Nordjyllands amts forslag til Vandindvindingsplan, dateret 1989* er **Volstrup bæk** beliggende i vandløbsoplande hvor grundvandsindvindingens aktuelle påvirkning af vandløbets vandføring er mindre end 100 %.

Volstrup bæk er beliggende i områder med anvendeligt grundvand til vandforsyningsformål, men området friholdes foreløbigt for etablering af større kildepladser til vandværker, p.g.a. særlige hensyn til kilder, vandløb m.v.

4.5 Spildevandsplan

Volstrup bæk er recipient for overfladevand fra Ø. Hornum by og rensed spildevand fra rensningsanlæg. Desuden kan der forekomme opspådet spildevand i særlige nedbørssituationer.

4.6 Råstofredegørelse

Volstrup bæk er ifølge *Råstofredegørelse 97, Nordjylland* ikke beliggende i områder der er omfattet af redegørelsen.

5. FORHOLD TIL LOV OM NATURBESKYTTELSE

Volstrup bæk er omfattet af *Lov om Naturbeskyttelse* § 3.

6. UDSÆTNINGSPLAN

Institut for Ferskvandsfiskeri og Fiskepleje, Silkeborg har i 1993 udsendt udsætningsplan for distrikt 18 - vandssystem 07, *Hasseris å* som også omfatter **Volstrup bæk**.

Volstrup bæk er i udsætningsplanen benævnt som et fortrinligt gyde- og opvækstområde for ørred.

7. OKKER

Arealerne, der grænser op til **Volstrup bæk** er ikke udpeget som okkerpotentielle af *Miljøstyrelsen*.

8. DATAGRUNDLAG

Volstrup bæk er i 1988 og 2000 opmålt af *Hedeselskabet*.

Der er foretaget tværprofilopmåling for hver ca. 100 m. Bygværker er opmålt som de forefindes.

Alle rørtilløb der var synlige på opmålingstidspunktet, er ligeledes opmålt.

Regulativet sikrer, at de bestående afvandingsmæssige interesser i al væsentlighed tilgodeses, idet regulativet bygger dels på det gamle regulativ og dels på de eksisterende forhold fastlagt ved opmålingen.

9. FASTSÆTTELSE AF KRAV TIL VANDLØBET

Med baggrund i de miljømæssige krav, der stilles til vandløbet, har *Støvring kommune* besluttet at vedligeholdelsen af **Volstrup bæk** skal styres efter krav til en for vandløbet fastlagt geometrisk skikkelse.

Vandløbets naturlige variation med hensyn til dimensioner vil dog blive tilgode-set, så længe den vandføringsevne, den geometriske skikkelse er udtryk for, er til stede.

Vedligeholdelsen i form af grødeskæring sker i strømrønder efter miljøvenlige principper, på baggrund af den geometriske skikkelse.

10. AFVANDINGSMÆSSIGE KONSEKVENSER.

Med det nye regulativ forbliver de afvandingsmæssige forhold ved **Volstrup bæk** som hidtil.

Dimensionerne i det nye regulativ er identiske med de fastsatte dimensioner i det tidligere regulativ fra 1992.

Ved fastlæggelse af kravene til vedligeholdelsen er der foretaget en samlet afvejning af de tidligere bestemmelser, målsætninger ifølge kvalitetsplanen og opmålingsresultaterne, herunder de siden 1988 skete ændringer i vandløbets fysiske tilstand.

Formålet med denne afvejning har været at sikre en uændret vandføringsevne i vandløbet, samtidig med at vandløbet forsat får mulighed for at udvikle mere varierede fysiske forhold til gavn for vandløbsmiljøet.

Marts 1998

STANDBILAG FOR PLANER

SYMBOLBESKRIVELSE M.V.

<u>Indholdsfortegnelse</u>	Side
Regionplanens mål og retningslinier for vandløb (uddrag)	3
- Mål	3
- Retningslinier	3
- Målsætning	4
Kvalitetsplanes målsætninger for vandløb	4
Regionplanens sektorplaner	7
Uddrag af fredningsplanen	7
Uddrag af landbrugsplanen	9
Uddrag af vandindvindingsplanen	10
Forhold til Lov om naturbeskyttelse	11

Regionplanens mål og retningslinier for vandløb. (uddrag)

- Mål** Målet er, at vandløb skal fungere som levested for naturlige dyre- og planteliv, og der skal sikres den bedst mulige kvalitet. Dette sker under hensyntagen til øvrige krav til vandområdernes anvendelse, herunder vandløbenes evne til afledning af vand.
- Retningslinier**
1. Vandløb skal sikres de målsætninger for fiskevand og kvalitet, som er angivet på regionplanens kort 5 og 6.
 2. For vandløb, som ikke er vist på kort, gælder samme krav som for nærmeste målsatte vandløb af samme type.
 3. Vandløbenes skal kunne benyttes til afledning af vand.
 4. Vandløb med høj målsætning, A og B, skal vedligeholdes miljøvenligt.
 5. Vandløb, som er målsat som særlige interesseområder, A, skal friholdes for alle påvirkninger, som kan forringe deres særlige egenskaber.
 6. På korte strækninger neden for visse spildevandsudledninger accepteres forringet vandkvalitet i vandløb i forhold til målsætningerne.
 7. I A og B målsatte vandløb skal spildevandsudledninger begrænses, så de ikke hindrer opfyldelse af målsætningerne.
 8. Kulturtekniske indgreb i vandløb må på længere sigt ikke forringe mulighederne for et alsidigt dyre- og planteliv.
 9. I vandløb skal der opretholdes en vandføring, som sikrer et alsidigt dyre- og planteliv.
 9. Spærringer herunder "dødeå" strækninger, som hindrer faunaens herunder fiskenes adgang, skal fjernes.
 10. Forbedringer, der fremkommer ved brug af renere teknologi, skal som udgangspunkt komme miljøet til gode.

Målsætning Regionplanens kort 5 og 6 viser de vedtagne målsætninger for fiskevand og kvalitet for vandløb og søer. og den enkelte vandløbsstrækning findes beskrevet i amtets kvalitetsplan.

Kvalitetsplanens målsætninger for vandløb.

I kvalitetsplanen benyttes følgende målsætninger for vandløb:

	Fiskevand/ Anvendelse		Kvalitet	Vandløbsvedlige -holdelse
Høj Målsætning	A	Særligt interesseområde	Afhængig af øvrig målsætning	Afhængig af øvrig målsætning
	B1	Gyde- og yngelopvækstvand for laksefisk	I I-II, II	Miljøvenlig
	B1	Yngelopvækst for laksefisk	I-II II	Miljøvenlig
	B2	Opvækst- og opholdsvand for laksefisk	I-II II	Miljøvenlig
	B3	Karpefiskevand	II II-III	Miljøvenlig
	B4	Vandløb med varieret dyre- og planteliv	I-II, II	Miljøvenlig
Lav målsætning	C	Vandaflledning	Æstetisk tilfredsstillende	
	D	Spildvandsafledning	Æstetisk tilfredsstillende	
	F	Okkerbelastet	Æstetisk tilfredsstillende	

De enkelte målsætninger beskrives således:

A Særligt interesseområde

Målsætningen gælder for vandløb:

- der er helt eller næsten upåvirkede af menneskelige aktiviteter,
- hvor der er særlige plante- og dyrearter eller plante- og dyresamfund,
- hvor der er særlige geologiske, hydrogeologiske, kulturhistoriske eller landskabelige værdier.

B1 Gyde- og/eller yngelopvækstvand for laksefisk**Målsætningen gælder for vandløb:**

- hvor laksefisk allerede gyder, og/eller hvor der sker opvækst af yngel,
- hvor der kan skabes fysiske forhold, der gør vandløbene egnede som gydeområde og/eller yngelopvækstvand for laksefisk.

B2 Laksefiskevand opvækst- og opholdsvand**Målsætningen gælder for vandløb:**

- hvor der allerede findes en bestand af laksefisk, især ørreder,
- hvor der kan skabes fysiske forhold, der gør vandløbene egnede som opholds- og opvækstvand for laksefisk.

B3 Karpesfiskevand**Målsætningen gælder for vandløb:**

- hvor der allerede findes en bestand af ål og eventuelt gedde, aborre samt skalle og andre karpesfisk,
- hvor der kan skabes betingelser for en bestand af nævnte fisk,
- der er passagevand for laksefisk, d.v.s. vandløb, som står i forbindelse med søer og vandløb med højere målsætning (B1 og B2).

B4 Vandløb med varieret dyre- og planteliv, men uden fiskeinteresse**Målsætningen gælder for vandløb:**

- med en selvstændig biologisk værdi, men hvor forholdene ikke tillader en fiskebestand.

C Vandløb, der skal anvendes til afledning**Målsætningen gælder for vandløb:**

- der alene tjener til afledning af vand, og hvor der ikke findes en fiskefauna eller særlige biologiske forhold, som amtsrådet ønsker at beskytte.

D Vandløb, belastet af spildevandsudledning**Målsætningen gælder for vandløb:**

- hvor godkendte spildevandsudledninger medfører en dårligere kvalitet, end de naturgivne forhold muliggør.

**F Vandløb,
belastet
af okker**

Målsætningen gælder for vandløb:

- **der er så stærkt påvirket af okkerudledninger, at en fiskevandsmålsætning ikke kan opnås.**

Regionplanens sektorplaner.

Foruden kvalitetsplan for vandløb og søer, kan følgende sektorplaner have betydning for vandløbene.

Fredningsplan
Jordbrugsplan
Vandindvindingsplan
Råstofplan

Uddrag af fredningsplanen

Hovedmålet for planlægning af det åbne land er at sikre en hensigtsmæssig udnyttelse af areal- og naturressourcerne og at bevare de naturværdier, der har betydning for friluftslivet, videnskab og undervisning.

Fredningsplan 1985-97 udtrykker amtsrådets holdning til karakteren og omfanget dels af fredningsmæssige beskyttelsesinteresser og dels af rekreative og undervisningsmæssige anvendelsesinteresser i det åbne land.

Fredningsplanens hovedmålsætninger, der er en udbygning af regionplanens generelle hovedmål for landområder, er følgende:

- at sikre en opretholdelse af den landskabelige variation
- at sikre væsentlige naturvidenskabelige, undervisningsmæssige og kulturgeografiske interesser
- at bevare amtets egnskarakteristiske bebyggelsesstruktur
- at sikre opretholdelse af et righoldigt og varieret plante- og dyreliv
- at forbedre mulighederne for en friluftsmæssig anvendelse
- at bidrage til at pleje områder af særlig interesse
- at bidrage til, at forurening af miljøet mindskes eller undgås.

I hovedstrukturen er de forskellige former for fredningsmæssige hensyn prioriteret ved udpegning af særlige områder. Det drejer sig om:

Særligt værdifulde landskaber. Her angives dels generelle landskabelige hensyn, dels særlige forhold, der skal tages hensyn til.

Særlige friluftsområder. Områderne omfatter dels eksisterende aktivitetsområder for ferie- og friluftsliv, dels udpegning af nye områder, hvor der

kan planlægges for ferie- og friluftsmål.

Beskyttelsesområder. I disse områder er der behov for en særlig beskyttelsesmæssig indsats. Da denne indsats varierer afhængig af interessens art, er beskyttelsesområderne opdelt i:

Særlige geologiske beskyttelsesområder, hvor særlige geologiske og landskabsdannende forhold skal tilgodeses.

Særlige biologiske beskyttelsesområder, hvor forskellige former for biologiske hensyn prioriteres.

Særlige kulturgeografiske områder. Her angives dels generelt, hvilke kulturgeografiske forhold der karakteriserer forskellige egne, dels hvilke interesser der særligt skal tages hensyn til.

I hovedstrukturen indgår endvidere to former for særlige forbindelser:

Økologiske forbindelse beskriver, hvordan der kan tages særligt hensyn til naturen i forskellige former for landskabelige og naturmæssige sammenhænge.

Det regionale rekreative stinet er den del af den amtskommunale stiplanlægning, der forbinder friluftsområderne indbyrdes, og som knytter friluftsområder og byområder sammen.

Uddrag af jordbrugsplanen

- Til landbrugsområder af særlig interesse er udpeget de bedste dyrkningsjorder, d.v.s. lerjorder, der indgår i omdrift og enkelte humusjorder med særlig god afvanding.

De udpegede områder indeholder de særligt værdifulde jordressourcer, som er meget begrænsede i Nordjylland. Den landbrugsmæssige anvendelse af områderne bør derfor sikres, og arealinddragelse til andre formål bør ikke ske fra sådanne områder.

Områderne er derfor i regionplanen udpeget til regionale jordbrugsområder, der er særligt beskyttet.

- Til landbrugsområder af almindelig interesse er udpeget områder med almindelig god landbrugsdrift.

Områderne omfatter primært de mellemgode jorder i omdrift. Desuden er udpeget engarealer og kuperede arealer af almindelig interesse, hvor de ligger i tilknytning til områder med stort kvæghold.

Endelig er udpeget ringe jorder med gode vandingsmuligheder eller intensiv landbrugsstruktur og visse områder med humusjord i omdrift.

Størstedelen af den nordjydske landbrugsproduktion sker i landbrugsområder af almindelig interesse. Områderne er derfor af stor værdi for landbrugserhvervet i Nordjylland og må betragtes som værdifulde landbrugsområder.

De landbrugsmæssige ressourcer i disse områder bør beskyttes gennem en konkret vurdering af jordressourcer, investeringer og driftsforhold. Denne vurdering skal foretages, før der træffes afgørelser, der har betydning for landbrugsdriften.

- Til landbrugsområder af mindre interesse er udpeget områder, hvor dyrkningsmulighederne er begrænset.

Det er kuperede og vandlidende arealer, der primært anvendes som græsningsarealer, typisk kystområder eller skovnære landbrug, der er præget af fritids- eller deltidsdrift.

Landbrugsinteresserne i områderne er mindre. Der findes ofte store naturværdier indenfor disse områder, og de er derfor ofte udpeget som regionale naturområder i regionplanen.

- Områder uden jordbrugsmæssige interesser omfatter de udyrkede arealer. Det vil sige arealer i byzone, sommerhusområder, klit og strandområder, heder, moser og vandområder.

Uddrag af vandindvindingsplanen

I vandløbsoplande, hvor den aktuelle og forventede fremtidige påvirkning af vandløbets medianminimumsvandføring er mindre end 100 % af den tilrådelige påvirkning, meddeles indtil videre tilladelse til markvanding efter bedriftskategori/"det planbestemte markvandingsbehov" for den del af ejendommen der kan vandes.

I vandløbsoplande, hvor nuværende tilladelser til vandindvinding udgør fra 100 - 150 % af den tilrådelige påvirkning gives nye tilladelser fortrinsvis til eksisterende gartnerier og eksisterende større kvægbrug (malkekvæg).

Tilladelser til overfladevandingsanlæg kan ændres til grundvandsanlæg i det omfang de hidtil har været udnyttet, og til vanding af det hidtidige areal, såfremt det har væsentlig betydning for produktionen. Eksisterende grundvandsindvindinger begrænses ved udløb svarende til "det planbestemte markvandingsbehov".

I vandløbsoplande, hvor nuværende tilladelser til vandindvinding udgør fra 150 - 400 % eller over 400 % af den tilrådelige påvirkning, gives der kun undtagelsesvis nye tilladelser til vandindvinding til markvanding og andre erhvervsformål (større enkeltanlæg).

Eksisterende grundvandstilladelser kan fornys ved udløb, svarende til vanding med 50 mm af det areal, der tidligere kunne vandes. Større malkekvægbrug kan dog fornys med 75 mm. Eksisterende overfladevandstilladelser til større malkekvægbrug og gartnerier, kan ændres til grundvandsanlæg med 75 mm for det hidtidige areal.

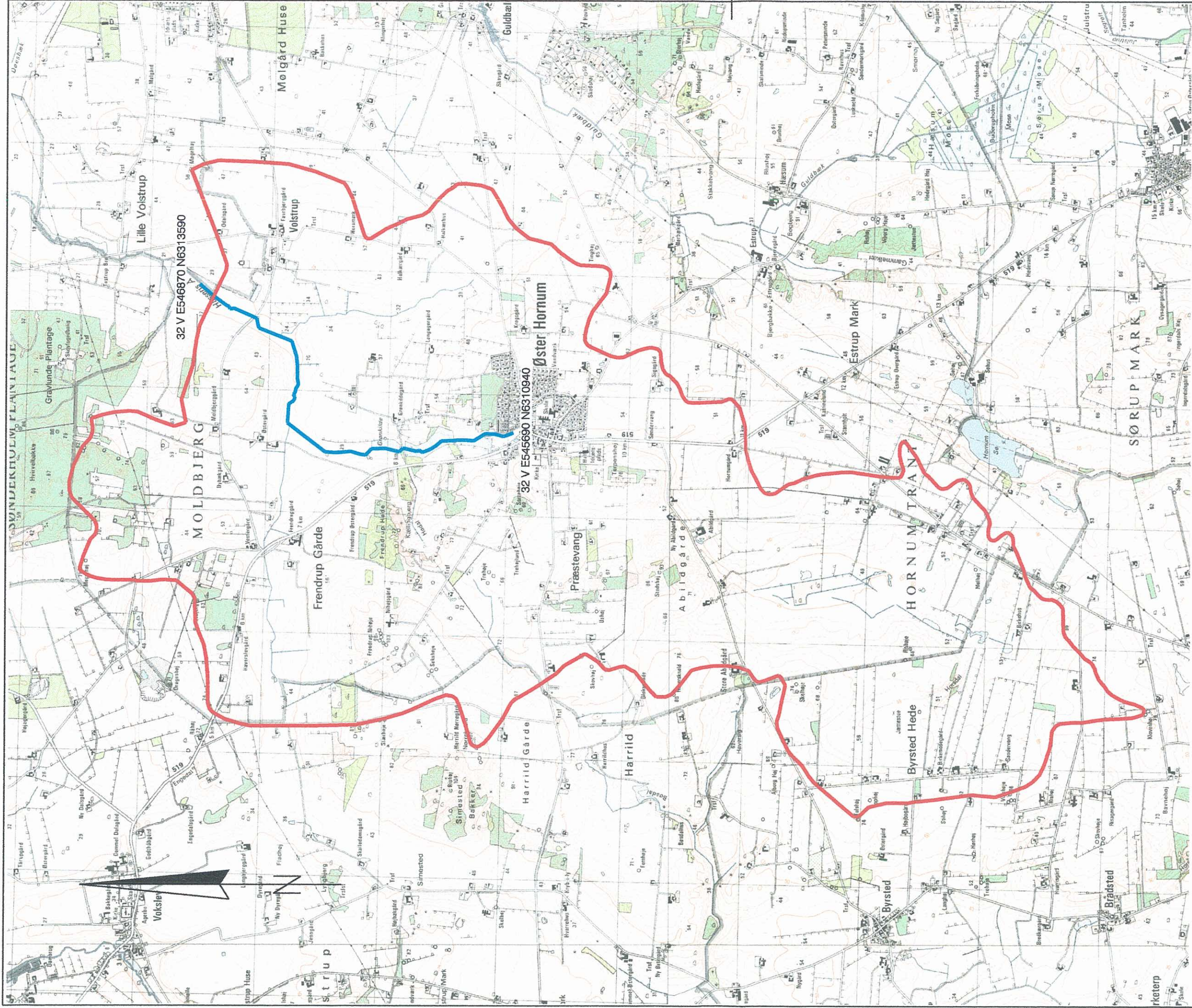
Der kan stilles supplerende krav om kontrol med indvindingens følgevirkninger og krav til ændret udformning og placering af indvindingskrav.

Forhold til Lov om naturbeskyttelse.

Lov om naturbeskyttelse skal medvirke til at "værne om landets natur og miljø" - står der i lovens formålsparagraf.

Dette gælder også vandløbene og med lov om naturbeskyttelse, der trådte i kraft den 1. juli 1992, og som erstatter den tidligere naturfredningslov, er flere vandløb nu omfattet af bestemmelser der betyder, at indgreb i tilstanden ved vandløb, skal godkendes af amtsrådet.

I lov om naturbeskyttelse omhandler §§ 3, 16, 29 og 100.2 vandløbsforhold. Loven omfatter vandløb eller dele af vandløb, der af miljøministeren efter indstilling fra amtsrådet er udpeget som beskyttet. Det kan være såvel offentlige som private vandløb.



STØVRING KOMMUNE

Kommunevandløbet Volstrup bæk, Støvring kommune



Miljø og Energi as

Oversigtskort

Sag nr.	213 99080	
	Målforhold	Koresystem
Dato	8.6.2000	Blag nr.
Sagsansvarlig	FLL	Projekteret
Tegnet	FLL	Kontrol
Godkendt	adc	Rev.
Blag nr.	2	

Teknisk forvaltning
9530 Støvring
Telefon 99 86 86 86
Telefax 99 86 86 87

Sofiedalsvej 88A
9200 Aalborg SV
Telefon 96 34 88 88
Telefax 96 34 88 89
me-aal@hedeselskabet.dk

HEDELSKABET