

# Simested Å – midt

Kort sammendrag af forundersøgelsen



Mariagerfjord kommune

Limfjordsrådet

**Støttet af  
Fødevareministeriet og EU**

Landdistrikter.dk

Ministeriet for Fødevarer,  
Landbrug og Fiskeri

Den Europæiske  
Landbrugsfond for Udvikling  
af Landdistrikterne

Danmark og EU investerer i landdistrikterne



## Indledning

Rebild Kommune har i samarbejde med Mariagerfjord Kommune undersøgt mulighederne for at etablere et vådområde langs Simested Å. Undersøgelsesområdet er beliggende ca. 7 km nordvest for Hobro og strækker sig fra Døstrup mod nord til Stenild mod syd svarende til en strækning på ca. 5,7 km. Formål med projektet er, at reducere udvaskningen af kvælstof til Hjarbæk fjord og den indre del af Limfjorden.

Projektområdet ligger på grænsen mellem Mariagerfjord og Rebild kommune med Rebild som projektejer. Efter denne afsluttet forundersøgelse skal kommunerne tage stilling til, om hele eller dele af projektet skal realiseres. Dette forventes besluttet i løbet af foråret 2012.



*Det forundersøgte projektområde Simested Å midt. Projektgrænse markeret med rød.*

## Beskrivelse af området

Simested Å er et af de største vandløb i Himmerland. Det har sit udspring syd for Rold Skov lige øst for landsbyen Ravnkilde, hvorfra det løber i sydlig retning frem til det krydser motorvej E45 og videre gennem projektområdet. Simested Å munder ud inderst i Hjarbæk fjord nord for Skals by.

Projektområdet omfatter flere vandløb. På strækningen af Simested Å fra Døstrup mod nord til Stenild mod syd er de største Døstrup Bæk, Bækken gennem Store Rørbæk, Skørbæk og Skærdal Bæk.

På strækningen ligger også to større dambrug ved henholdsvis Volstrup og ved Røjdrup samt et mindre dambrug langs Skørbæk tæt på Døstrupvej.

På kortene fra sidste halvdel af 1800-tallet fremstår Simested Å inden for undersøgelsesområdet med et naturligt slynget forløb på stort set hele strækningen, idet der dog er tegn på mindre reguleringer ved Volstrup Mølle ca. midt i undersøgelsesområdet.

Både Bækken gennem Store Rørbæk og Døstrup Bæk fremstår ligeledes med naturligt slyngede forløb, mens de øvrige 3 tilløb (Skørbæk, tilløb fra nord og Skærdal Bæk) har et mere retlinjede forløb, hvilket dog formodentligt er naturligt for disse vandløb, da de løber i meget smalle ådale.

## Teknisk forundersøgelse

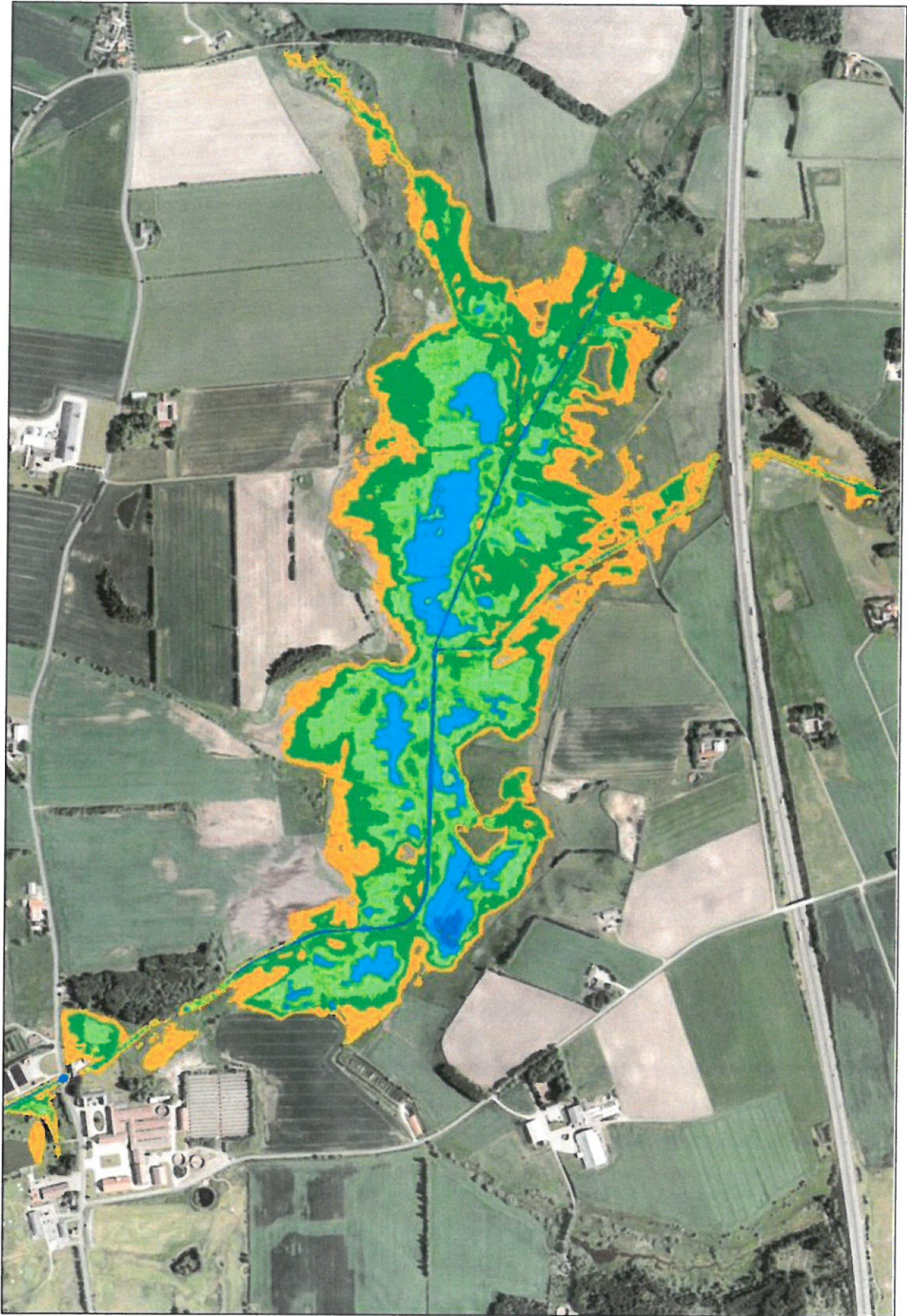
Det påtænkte vådområdeprojekt indebærer en gensnoning af Simested Å relativt nær det nuværende terræn på strækningen fra indløbet i undersøgelsesområdet til ret kort før Volstrup Dambrug. Ved gensnoningen tages der udgangspunkt i det gamle forløb, samt de eksisterende væld og værdifulde naturområder. Det tilstræbes, at de fremtidige enge vil kunne afgræsses i sommerperioden.

Bækken gennem Store Rørbæk gensnoes på så meget af den opmålte strækning (knap 1 km) som muligt, uden at der gennemføres påvirkning af arealerne uden for undersøgelsesområdet. Der tages hensyn til tidligere forløb, eksisterende væld og værdifulde naturområder. Gensnoningen betyder fjernelse af to stejle stryg i projektområdets øvre ende..

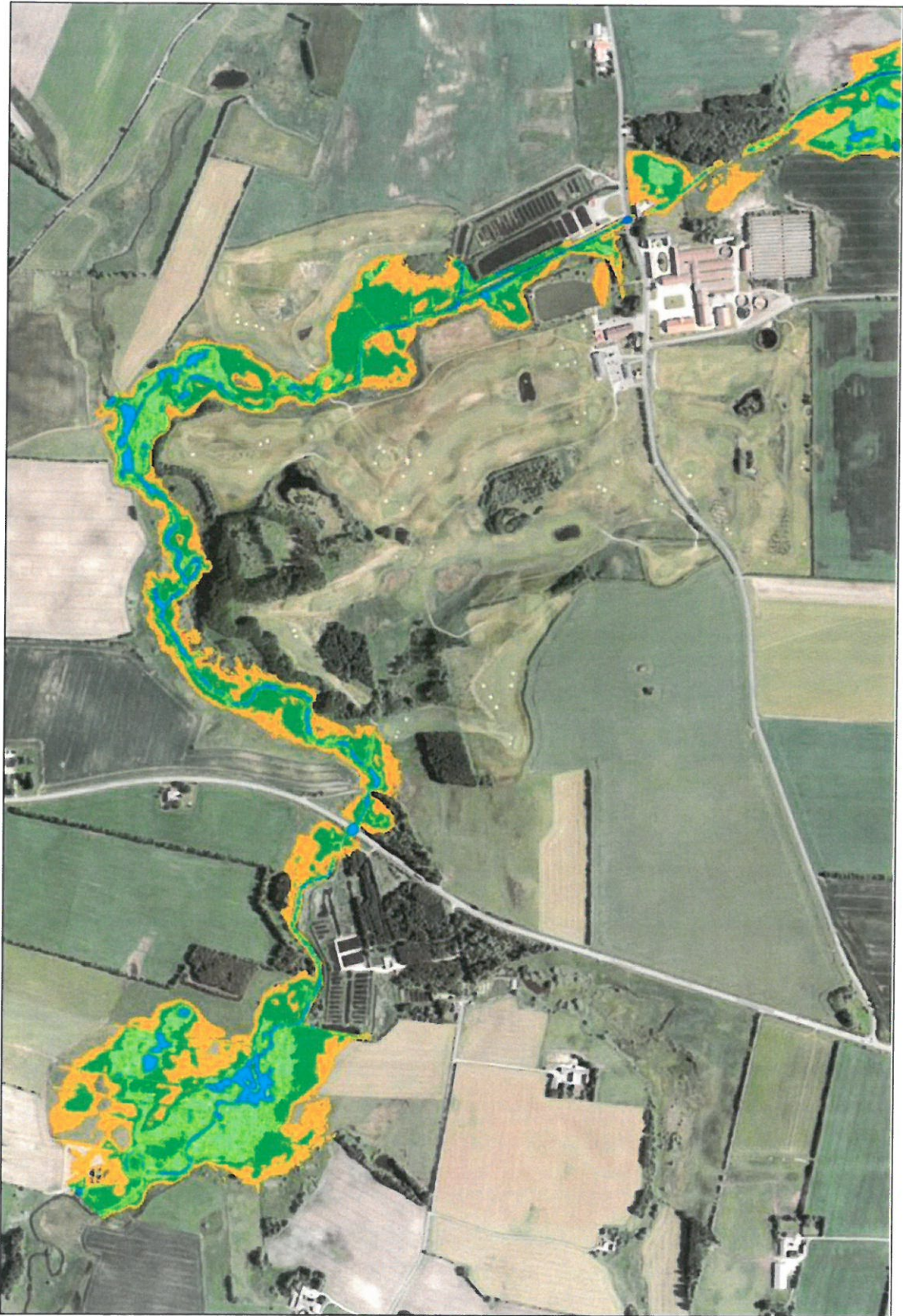
På den nedstrøms strækning af Simested Å nedstrøms Volstrup Dambrug gennemføres der kun mindre ændringer af selve vandløbet, idet vandløbet her har et naturligt forløb, da ådalen er meget smal, og da der i forvejen findes betydelige værdifulde naturområder. På den mest nedstrøms strækning nedstrøms Stenildbro Dambrug breder ådalen sig igen ud og her lukkes grøfter og eventuelle dræn, idet omfang dette ikke berører eksisterende værdifulde naturområder.

På billederne nedenfor er angivet hvor meget arealerne bliver påvirket ved etableringen af vådområdet og gensnoningen af vandløbene. Farverne på kortene markerer følgende ( Mørk blå = frit vandspejl), (Lys blå = sump), (Lys grøn = våd eng), (Mørk grøn = Fugtig eng), (Orange = tør eng).











Vandløbsvedligeholdelsen ændres på alle offentlige vandløbsstrækninger fra 2 årlige grødeskæringer til ingen grødeskæring i fremtiden.

### Kvælstoffjernelse

Beregningen af kvælstoffjernelsen i dette projekt er baseret på vurderinger af kvælstoffjernelsen dels ved gennemsvivning af nitratholdigt vand fra de direkte oplande til det kommende vådområde, og dels ved periodevis oversvømmelse af de omkringliggende engarealer ved gensoning af å-løbet.

For at kunne opfange en stor del af det vand, og dermed den mængde kvælstof der kommer fra de direkte oplande, skal der opfyldes grøfter og brydes dræn inden for projektområdet. Disse tiltag vil sammen med en generel vandstandshævning og en forøgelse af vandets transportvej ved gensoning af vandløbene øge kvælstoffjernelsen i projektområdet betydeligt.

Projektområde, ha	91,6
N-fjernelse ved gennemsvivning/ infiltration, ton/år	6,0
N-fjernelse ved oversvømmelse med åvand, ton/år	0,5
N-reduktion ved ændret arealanvendelse	1,7
N-fjernelse i alt, ton/år	8,2
N-fjernelse, kg/ha/år	90

*Beregnet kvælstoffjernelse i Simested Å –midt.*

**Det forventes, at vådområdeprojektet Simested Å midt fjerner 8.200 kg Kvælstof fra vandmiljøet  
svarende til 90 kg/ha/år**

Til sammenligning er statens udmeldte nøgletal for vådområdeprojekter 113 kg kvælstof/ha/år.

### Fosforfjernelse

Den samlede fosforfjernelse ved projektgennemførelsen vurderes i størrelsesordenen 500 - 800 kg P/år svarende til ca. 6-20 % af den samlede fosfortransport til området. Omregnet er det en fosforfjernelse på 3-9 kg/ha/år. Det skal bemærkes, at beregningsresultaterne er meget usikre, da de er baseret på erfaringstal fra andre oplande, og at der kan være store usikkerheder i forhold til faktiske (dog målte) forhold.

### Ejendomsmæssig forundersøgelse

Landbrugsstrukturen i området er karakteriseret ved både store og små ejendomme, som drives af enten fuldtidslandmænd, fritidslandmænd eller af landmænd, der bortforpagter arealerne.

De store husdyrproducenter ligger fordelt i områderne ved Stenild, Volstrup og Døstrup. Der er både produktion af kvæg og grise samt mælkeproduktion. Det kan desuden nævnes, at flere af de store ejendomme er dårligt arronderet med stor afstand mellem de enkelte landbrugsarealer.

Alle lodsejere i projektområdet er blevet interviewet. I disse samtaler har lodsejerne forholdt sig til om de er positive eller skeptiske overfor projektet. Samtidig har lodsejerne også forholdt sig til de muligheder der er for at få økonomisk kompensation i forbindelse med etablering af vådområdet.

Det er vigtigt at bemærke, at lodsejere kan ønske fastholdelsestilskud på sine arealer samtidig med at der ønskes erstatningsjord. Derfor er opgørelsen over hektar større end arealet i projektområdet. På baggrund af interviews er følgende opgørelser foretaget.

	Hektar
Salg af projektjord	21
Erstatningsjord	60
20-årig fastholdelsestilskud	82

*Lodsejernes ønsker til erstatning i projektområdet.*

Opbakningen til projektet blandt lodsejerne er på baggrund af de individuelle samtaler opgjort til følgende;

	Hektar
Positive	79,2
Skeptiske	21,4
Modstandere	0,9

*Opbakning til vådområdeprojektet.*

Det skønnes, at omdriftsjord i området omkring projektområdet i øjeblikket (efterår 2011) handles til 150.000 kr./ha. Denne handelsværdi skal dog tages med et betydeligt forbehold. Ved handel med græsarealer og naturarealer er handelsværdien væsentlig lavere ca. kr. 75.000 og kr. 35.000. Omkostningerne til opkøb af projektjord og gensalg efter etablering af vådområdet opgøres som et værditab.

	Kroner
Værditab ved køb og salg	1.540.500
Fastholdelsestilskud	3.469.460

*Omkostningerne til køb, salg og fastholdelsestilskud.*

Lodsejere der er skeptiske overfor projektet er medtaget i beregningerne for Køb/salg og fastholdelsestilskud. Dette er ud fra en betragtning om, at der ved en forundersøgelse skal skabes et overblik over de økonomiske konsekvenser ved projektet.

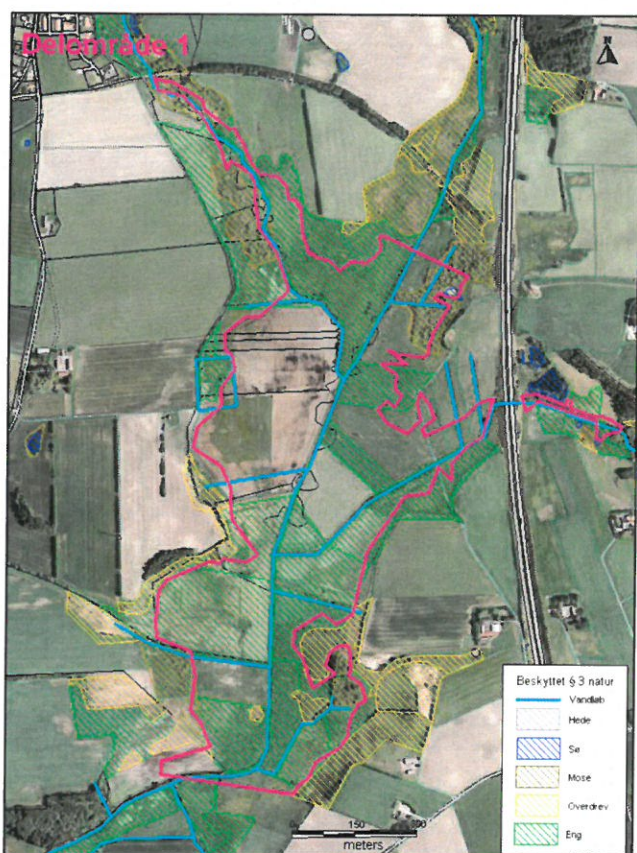
13 ud af i alt 18 lodsejere er positive overfor en realisering af projekt, to lodsejere er imod og 3 lodsejere er skeptiske. Det vurderes, at der for den enes vedkommende er tale om usikkerhed om den generelle udvikling i området, herunder i forhold til placeringen af vindmøller. I forhold til projektet vil det derfor være en fordel at få disse forhold afklaret.

En realisering af projektet igennem frivillige aftaler vil dog kræve, at kommunen som bygherre samt NaturErhverv kan tilvejebringe erstatningsjord.



## Naturforhold og andre forhold

Det samlede projektområde er opdelt i 3 delområder. Delområde 1 er karakteriseret ved store flade engarealer, hvoraf de fleste er kulturpåvirkede. Nogle af engene er registreret som §3 beskyttede. Simested Å udgør i delområde 1 grænsen mellem Mariagerfjord Kommune (mod øst) og Rebild Kommune (mod vest).

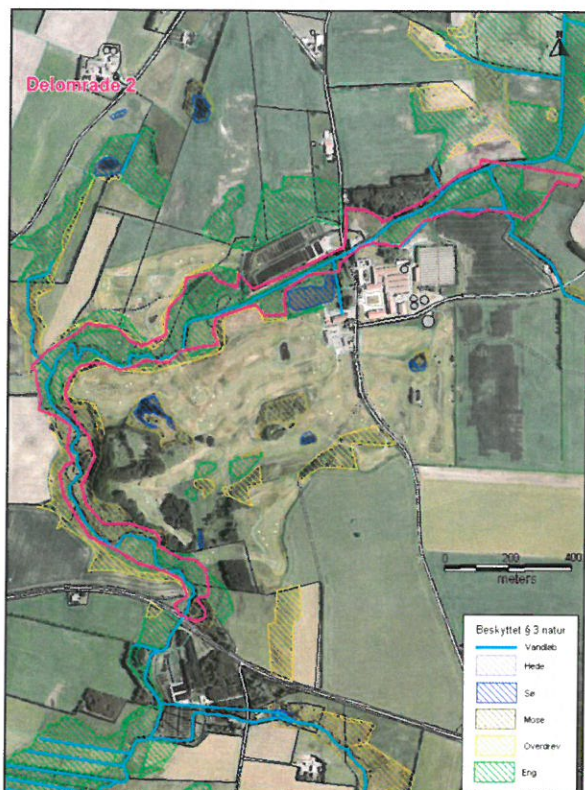


Naturtilstanden for engområderne vurderedes til at være moderat (III), og rent botanisk er arealerne præget af kulturgræsser, og relativt intensivt græsset eller slået. Enkelte steder er der vældområder og her er plantevæksten præget af vandet der kommer op. Fra disse områder er bl.a. registreret: Sideskærm, Dyndpadderok, Top-star, Toradet star og Kærtidsel. Størstedelen af delområde 1 vil blive vådere end det er i dag ved etablering af vådområdet. Naturmæssigt vurderes det at være positivt, både for vegetationen i området, med en højere diversitet til følge, samt for visse af bilag IV-arterne, bl.a. padder og odder. På østsiden af åen vil der blive områder med frit vandspejl/ åben sø, der vurderes at være positiv for fuglelivet og padder.

Delområde 2 er karakteriseret ved en smallere ådal med tydelige skrænter langs siderne. Det gør sig især gældende på den nord/syd gående del af området, hvor enten overdrev på vestsiden eller skovklædte skråninger på østsiden udgør en tydelig grænse for ådalen.

Omkring Volstrup flader terrænet lidt mere ud. Området er præget af beskyttede enge og moser, primært rigkær. På vestsiden af Simested Å er der afgræsning på en del af arealerne med enten køer eller heste. På østsiden af Simested Å, er der pt. ingen pleje af de vandløbsnære arealer. Fra arealerne er bl.a. registreret Næb-star, Tue-star, Top-stor, Toradet star, Alm. star, Kragefod, Sump-kællingetand, Hjertegræs, Vellugtende gulaks, Kærtidsel, Trævlekrone, Tormentil, Sideskærm, Vandmynte, Gifttyde, Tykbladet ærenpris og Gul iris. Naturtilstanden er vurderet fra god til moderat (II-III).



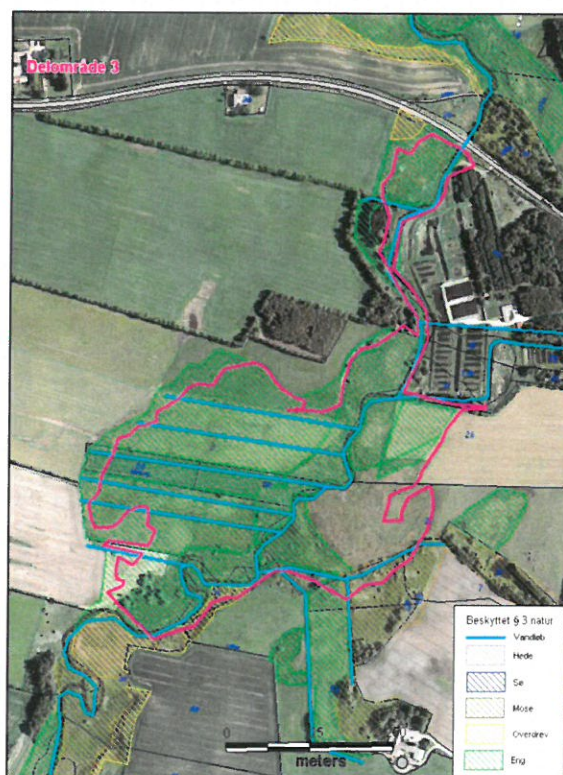


Ved gennemførelse af projektet vil der ikke være de store ændringer i delområde 2. Det vurderes derfor, at der i forhold til de berørte naturtyper ikke vil være negative konsekvenser ved vådområdeprojektet.

Delområde 3, der ligger syd for Løgstørvej er karakteriseret ved en fladere og bredere ådal. Næsten alle de vandløbsnære arealer er registreret som beskyttet natur, primært eng. Engene er kulturpåvirkede, og på vestsiden af åen findes en del større dræn og grøfter, der bevirker at engene er relativt tørre. Tættest ved åen er der højstaude-/rørsump. Af arter på arealerne er bl.a. fundet: Topstar, Sump-kællingetand, Gifttyde, Sværtevæld, Toradet star og Kær-tidsel. Størstedelen af delområdet udgøres dog af kulturenge. Naturtilstanden på arealerne er vurderet fra moderat til ringe (III – IV).

Ved gennemførelse af projektet vil en stor del af kulturengene i delområde 3 blive vådere som en konsekvens af sløjfning af dræn og grøfter. Det vurderes, at det vil have en positiv effekt på naturtyperne i området, da f.eks. kultureng kan blive til natureng eller mose. Ligeledes vurderes konsekvenserne at være positive for bilag IV-arter, bl.a. padde og odder.

På baggrund af afstanden til Habitat- og Fuglebeskyttelsesområderne vurderes projektet til ikke at påvirke udpegningsgrundlaget for disse negativt. Det vurderes endvidere, at projektet ikke vil påvirke eventuelle forekomster af arter omfattet af Habitatdirektivets bilag IV negativt



## Tekniske anlæg

Elselskabet HEF a/s har oplyst, at de forventer, at de 20 kV luftledninger, som findes i området, forventes nedtaget og/eller kabellagt. Såfremt dette er tilfældet, skal der under anlægsarbejdernes udførelse ikke tages hensyn til masterne, men såfremt kablerne lægges i jorden, anbefales dette at ske under hensyntagen til de nye vandløbsforløb.

## Økonomi

Nedenfor er angivet et overslag over de forventede udgifter i forbindelse med gennemførelsen af projektforslaget.

	Kroner
Forundersøgelsen	605.000
Detailprojekteringen	404.000
Fastholdelsestilskud	3.470.000
Værditab på jord	1.540.000
Anlægsudgifter	1.650.000
FERV - jordfordeling	650.000
Kommunetimer og projektledelse	100.000
Udgifter i alt	8.419.000

Med en samlet omkostning på kr. 8.419.000 og en kvælstoffjernelse på 90 kg/år bliver;

Prisen på kvælstoffjernelsen 1.027 kr.pr.kg.kvælstof

Omkostningerne beregnet pr. kg. Kvælstof ligger over grænsen på kr. 866 pr. kg kvælstof der stilles som krav til projekterne af Naturstyrelsen i Limfjordsoplandet. Men da Simsted Å – midt projektet afvander til Hjarbæk fjord og der ikke umiddelbart findes andre projekter, der har en bedre omkostnings effektivitet, anbefales det at gå videre med dette projekt.

## Tidsplan

Nedenfor er skitseret et forslag til en tidsplan for gennemførelse af projektforslaget.

	Tidshorisont
Ansøgning af midler til projektrealisering	Marts-april 2012
Bevilling af midler til projektering	Maj-juni 2012
Lodsejerforhandling	Juni 2012 - februar 2013
Myndighedsforhandling	Juni 2012 – juni2013
Detailprojektering og udbud	Marts - maj 2013
Anlægsarbejder	Juni - august 2013
Aflevering og indvielse	September 2013