



**Rebild**  
KOMMUNE

# Støvring Midtby

Strategisk midtbyplan | DECEMBER 2024





Rebild  
K O M M U N E

**RÅDHUSET**

Hobrovej 110, 9530 Støvring  
raadhus@rebild.dk

Den strategiske midtbyplan er udarbejdet af Grandville i samarbejde med Rebild Kommune og midtbyrådet.

December 2024

# Indhold

Hvad er en strategisk midtbyplan?	04
Udfordringsbillede for midtbyen	06
Midtbyens rolle og betydning, lokalt og regionalt	08
Processen indtil videre	14
<b>Vision for midtbyen</b>	<b>12</b>
<b>Strategier</b>	<b>14</b>
> Byliv	16
> Bedre sammenhæng	17
> Blå-grøn midtby	18
> Plads til børn og unge	19
> Samarbejde om midtbyen	20
<b>Hovedgreb</b>	<b>22</b>
> Aksen for det brede byliv	26
> Kultur-, lærings- og fritidsaksen	27
> Den tætte grønne bygade	28
> Den grønne sløjfe	29
> En tryk midtby for bløde trafikanter	30
> Tilgængelig midtby	31
> Bymæssig fortætning og udvikling	32
<b>Tidsplan</b>	<b>34</b>

# Hvad er en strategisk midtbyplan?

## Første milepæl, men arbejdet fortsætter

Denne strategiske midtbyplan udstikker de overordnede linjer og prioriteringer, for at skabe en levende, attraktiv og sammenhængende midtby i Støvring. Planen indeholder visionen og de strategiske hovedgreb, der sætter retningen for den fremtidige udvikling.

Strategien markerer første skridt i en todelt proces. Den indeholder de visioner og mål, vi ønsker at forfølge, samt de strategiske retninger, der skal guide vores fremtidige beslutninger. Planen fungerer som fundamentet for en mere detaljeret udviklingsplan, som vil følge efter i 2025. Denne udviklingsplan vil omfatte konkrete tiltag, prioriteringer, tidplan og økonomi, hvilket gør den til et styringsværktøj, der kan operationalisere visionen.

Vi vil fortsætte arbejdet med at fastlægge de specifikke initiativer, der skal iværksættes for at realisere vores mål. I den proces vil midtbyens rolle og relation til resten af Støvring blive udfoldet yderligere. Støvring midtby er ikke en isoleret ø; den er en integreret del af byen og kommunen som helhed.

Afgrænsningen, som ses på luftfotoet og igennem dokumentet, giver en ramme for indsatsen, men skal ikke opfattes som en barriere for at tænke bredere og styrke sammenhængen med den omkringliggende by.

Den strategiske midtbyplan er en rettesnor og en milepæl – næste fase er at fylde handlinger, prioriteringer og ressourcer på, så vi kan gøre visionen til virkelighed for Støvring midtby.

### **AFSÆT I FRIE BYMIDTER**

Frie Bymidter er et initiativ, der er etableret med henblik på at revitalisere og udvikle danske bymidter gennem øget lokal frihed og fleksibilitet. Initiativet giver kommuner og lokale aktører mulighed for at eksperimentere med nye samarbejdsmodeller, byrumsløsninger og udviklingsprojekter uden nødvendigvis at være bundet af de gældende regler. Formålet er at styrke bylivet, gøre bymidterne mere attraktive og tilpasse dem til lokale behov og ønsker, så de kan tiltrække borgere, erhverv og besøgende i en tid, hvor bymidter mange steder står over for udfordringer som butikslukninger og mindre aktivitet.





Solvang

Botupalle

Sovning Åbale

Støvring station

Sundhedshuset

Jernbanegade

Jernbanegade

Bavnebakkeskolen

Bavnebakken

Kærvej

Citycentret

Bavnebakken

Rosenvænget

Mosbølssalle

Grønsårdcentret

Bibliotek

Ungdomsskole

Stubhuset

Rådhus

Tilbovej

Hobrovej

Hedersgade

Jørnvej

Elmealle

Hobrovej

Krolevæn

Støvringvej

Støvringvej

Støvringvej

Støvringvej

Støvringvej

Støvringvej



# Udfordringsbillede for midtbyen

## Sammenfatning

### EN BY MED BRUDE FORBINDELSER

Støvring har gennem de seneste år vokset sig større med en hast, der har udfordret byens sammenhængskraft. Samtidig udgør jernbanen en tydelig barriere, der opdeler byen fysisk og oplevelsesmæssigt. Manglen på stærke forbindelser på tværs af jernbanen understreger behovet for en sammenhængende struktur, der kan bringe Støvring tættere sammen og skabe en samlet midtby, der svarer til Støvrings potentiale.

### EN MANGLENDE FYSISK BYKVALITET I MIDTBYEN

Midtbyen opleves i dag af byens borgere som trist, grå og uattraktiv for ophold. Midtbyen synes ikke at være fulgt med i den udvikling og vækst, byen som helhed er gennemgået og stadig gennemgår.

### ET SPREDT OG UDFORDRET HANDELSLIV

De traditionelle midtbyer, hvor byliv primært er baseret på handel, står over for udfordringer fra ændrede handelsmønstre og e-handel. I Støvring er der behov for et bredere byliv, hvor handel stadig spiller en stor rolle, men suppleres af service, gastronomi, offentlige tilbud, foreningsaktiviteter, erhverv, kultur, gode byrum og meget mere. For at styrke bylivet og tiltrække nye koncepter er det nødvendigt at tydeliggøre, hvor det skal udvikles og og hvor udbuddet skal udbygges.

### TRAFIKALE UDFORDRINGER

Hobrovej og Jernbanegade er i dag præget af betydelig biltrafik og mange parkerede biler. Hobrovej anvendes også som gennemkørselsåre, og kombineret med trafik til detailhandlen langs strækningen belaster dette trafikmønster midtbyen. Trafikken medfører udfordringer for bylivet med støj og trængsel, samtidig med at det skaber utrygge forhold for bløde trafikanter, især for børn.

### EN PRESSET BYSKOLE

Bavnebakkeskolen, som ligger midt i Støvring, er presset på arealer, inde som ude. Det er både mulighederne for undervisningslokaler og faciliteter, samt mulighederne i de udendørs rekreative rum. Der vil i de kommende år fortsat være et stærkt øget pres på skolen.

### EN MIDTBY DER STÅR I VAND

I takt med stigende nedbørsmængder står dele af midtbyen over for store udfordringer relateret til skybrud og er derfor udpeget som et særligt risikoområde.





Midtbyen som risikoområde for oversvømmelse

Trafik til og fra  
detailhandel på  
Hobrovej

En presset byskole

Nedslidte by- og gaderum

Jernbanen som barriere

Gennemkørende trafik  
på Hobrovej

Utrygge skoleveje og vej-  
krydsninger

Spredt butiksliv



# Støvring Midtby

En hjørnesteen for sammenhængskraft i Rebild Kommune

## **REBILD KOMMUNE ER DET GRØNNE BOSÆTNINGSVALG I NORDJYLLAND OG HIMMERLAND**

Rebild Kommune bindes sammen af sine naturkvaliteter, som tiltrækker tilflyttere fra de omkringliggende kommuner og Aalborg by. Kommunen vælges i høj grad af ressourcestærke børnefamilier, der er nået til en livsfase, hvor de søger trygge omgivelser og nærhed til naturen – de perfekte rammer for et godt familieliv eller en aktiv seniortilværelse. Samtidig skal udviklingen understøtte, at de mange borgere, som i dag kalder Rebild Kommune for hjem, har lyst til at blive boende gennem forskellige livsfaser. I den kontekst har Støvring midtby en vigtig rolle for kommunen som helhed.

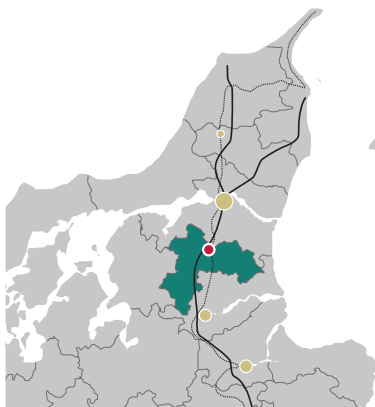
## **STØVRING SOM DYNAMO I REBILD KOMMUNE**

Som kommunens største by spiller Støvring en central rolle i Rebild. Med sit befolkningsgrundlag kan Støvring tilbyde et bredere udbud af handelsliv, faciliteter, institutioner og servicetilbud, som benyttes af borgere fra hele kommunen. Støvrings placering ved både jernbanen og E45 samt nærheden til skøn natur gør byen særligt attraktiv for nye tilflyttere, hvilket understøtter en positiv udvikling i hele Rebild Kommune.

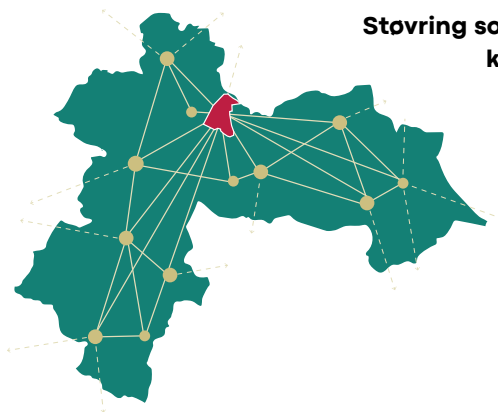
## **MIDTBYEN SOM HJERTE FOR EN BY I VÆKST**

Støvring midtby spiller en central rolle som ankerpunkt og samlingssted for en by i vækst. Med nye arealudviklinger, der ændrer byens tyngdepunkter og skaber nye forbindelsesbehov, er det vigtigt at prioritere og udvikle midtbyens rolle som hjertet for fællesskab, handel og hverdagsliv i Støvring.

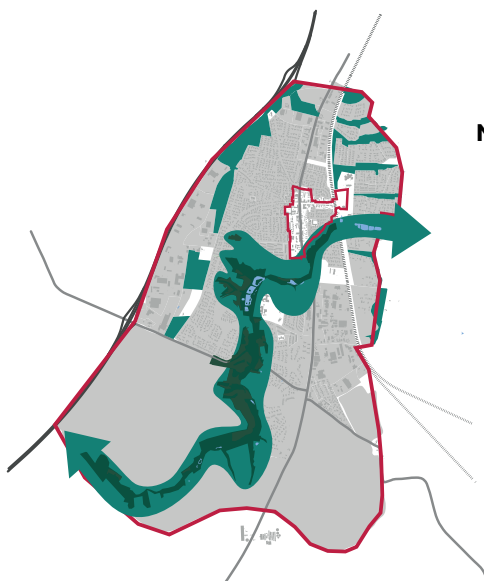
**Rebild Kommune er det grønne bosætningsvalg i Nordjylland og Himmerland**



**Støvring som dynamo i Rebild kommune**



**Midtbyen som hjerte for en by i vækst**



# Processen indtil videre

## Hvordan er vi kommet hertil?

### **SAMLET RETNING FOR MIDTBYENS UDVIKLING**

Den strategiske udviklingsplan bygger på en proces, hvor midtbyens mange aktører er samlet for at skabe en fælles vision for byens fremtid. Processen har været formet af flere vigtige skridt:

### **INTERVIEWS MED NØGLEAKTØRER**

I starten af udviklingsarbejdet blev der gennemført interviews med midtbyens nøgleaktører. Her fik de mulighed for at dele deres syn på midtbyen, samt hvilke udfordringer og potentialer de ser i byens udvikling.

### **NEDSÆTTELSE AF MIDTBYRÅDET OG MIDTBYRÅDSMØDER**

Som led i processen blev Midtbyrådet etableret, sammensat af en bred vifte af midtbyens interessenter – fra borgmesteren og byrådets repræsentanter til handelsdrivende, ejendomssejere, lokale råd, skole, kulturforvaltning og forsyningsselskaber. Midtbyrådet har gennem fælles møder arbejdet for at udvikle en fælles vision og skabe partnerskaber, der kan drive midtbyen fremad.

### **ÅBENT BYVÆRKSTED**

Ud over de formelle drøftelser har borgerne været aktivt inddraget gennem fysiske og digitale tiltag. Under Havnebyfesten afholdtes et åbent byværksted, hvor både unge og ældre bidrog med deres ønsker og visioner for midtbyen. Midlertidige installationer i byrummet gav ligeledes byens borgere mulighed for at deltage.

### **BORGERNES HUS, BÅDE ET STED OG EN TILGANG TIL SAMARBEJDE**

Borgernes Hus er et initiativ i frie bymidter, der handler om samarbejde og partnerskaber mellem kommune, civilsamfund og midtbyens aktører bredt set. Borgernes Hus i Jernbanegade er et centralt initiativ og partnerskab mellem Frivilligcenter Rebild og Rebild Kommune om at udvikle rollen, som civilsamfundet kan spille i at skabe en levende midtby.

### **UDVIKLERSPOR**

For at understøtte midtbyens fysiske transformation blev der oprettet et udviklerspor, hvor dialogen mellem grundejere, udviklere og kommunen intensiveres. Dette forum sikrer, at rammer og aftaler for konkrete udviklingstiltag afstemmes i samarbejde.

### **DE NÆSTE SKRIDT...**

Denne plan og den tilhørende proces er kun første skridt på en længere rejse. Forventningen er, at nye partnerskaber og arbejdsfællesskaber vil opstå i takt med byens udvikling og bidrage til en sammenhængende, levende midtby med plads til både innovation og fællesskab.





Oplæg i midtbyrådet



"Spilleplade" under udviklerspor



Midlertidigt forsøg i forbindelse med byfesten



Børne- og ungeworkshop i det åbne byværksted



Møde i udviklersporet



Dialog om midtbyens rolle og udvikling ved byfesten



# Vision

## Støvring midtby - Mere for flere

Støvring midtby er hjertet, hvor byens fortælling folder sig ud – her opleves hverdagslivet, stærke fællesskaber, et levende handels- og erhvervsliv, og man mærker nærheden til naturen. Sammen skaber vi en midtby for fremtidens generationer.

Med ambitionen om at være mere for flere skaber vi en midtby, der inviterer og inspirerer både brugere og besøgende. Byens hurtige vækst bringer nye muligheder og kræver en midtby, der favner bredt og fremstår som et dynamisk, åbent og relevant samlingspunkt.

Vores vision er en midtby, der summer af liv – hvor butikker, oplevelser og fællesskaber styrker Støvrings rolle som et attraktivt valg for både borgere og besøgende.

Midtbyen skal rumme et mangfoldigt handelsliv, inspirerende byrum og aktiviteter, der tiltrækker alle aldersgrupper og styrker sammenhængskraften i hele kommunen.

Vi prioriterer bæredygtige løsninger, hvor naturen integreres i midtbyen med grønne oaser og byrum, der gør klimaindsatsen synlig og mærkbar. Med respekt for vores grønne omgivelser sikrer vi, at midtbyen udvikles ansvarligt og med plads til både nutidens og fremtidens generationer.

Rejsen mod en midtby med mere for flere, kræver mod og samarbejde. Gennem partnerskaber på tværs af erhvervsliv, kultur og kommune sikrer vi, at midtbyen bliver et pulserende, inkluderende centrum – et sted, hvor alle kan finde deres plads i fremtidens Støvring.





Dronefoto - Støvring midtby set Jernbanegade fra øst



# Strategier

De fem strategier der skal tegne Støvring Midtby

## **DE FEM STRATEGIER**

De fem strategier repræsenterer en helhedsorienteret tilgang til udviklingen af midtbyen. Ved at forfølge strategierne og realisere deres delmål forventes det, at de vil bidrage positivt til opfyldelsen af det overordnede mål for midtbyen og samtidig understøtte kernefortællingen om Støvring Midtby som helhed. Gennem strategierne styrkes både identiteten og selvforståelsen af Støvring Midtby og Støvring som helhed.





# Byliv

## Noget at komme efter - til hverdag og fest

### AMBITION

- > Vi vil samle og styrke midtbyens erhvervs- og handelsliv, så butikker, liberale erhverv og øvrige handelsdrivende opnår størst mulig synergieffekt af at være beliggende i midtbyen.
- > Vi vil prioritere placeringen af kommunale faciliteter og velfærdstilbud, samt skabe rum og muligheder for frivillige foreninger og fællesskaber, i midtbyen, der øger midtbyens relevans som samlingspunkt for byen og kommunen som helhed.
- > Vi vil gennem initiativet 'Borgernes Hus' og eksperimenterende tiltag vil vi undersøge, teste og udvikle modeller for, hvordan velfærdsfunktioner, civilsamfund og foreningsliv kan bidrage til at skabe "noget at komme efter" i midtbyen.
- > Vi vil tilskynde kommunale institutioner og servicetilbud til at benytte midtbyens rum i endnu højere grad.
- > Vi vil skabe bymæssig fortætning, som kan være med til at understøtte by- og handelslivet i bymidten.

### Delmål

- 01 Der er flere udadrettede anvendelseskoncepter i midtbyens bygninger, særligt i bebyggelsens stueetager, med positiv påvirkning i byens rum.
- 02 Øget omsætning blandt midtbyens handelsdrivende.
- 03 Flere arrangementer med midtbyens rum som ramme.
- 04 Flere indbyggere indenfor midtbyens afgrænsning.



*"Jeg vælger tit at kigge ned i midtbyen, når jeg er i shoppehumør - så jeg er med til at støtte det lokale handelsliv. Midtbyens atmosfære og den personlige service, samt muligheden for at mærke produkterne - det er noget, der tæller for oplevelsen."*



*"Nu er vi også begyndt at tage ned i midtbyen, selv uden et konkret ærinde - nu foregår der altid et eller andet spændende eller også møder vi nogle, vi kender."*



# Bedre sammenhæng

Prioriteret og tilgængelig midtby, der samler en by i vækst

## AMBITION

- > Vi vil skabe en sammenhængende midtby, der forbindes på tværs af jernbanen og bringer Støvring Ådale tættere på midtbyen.
- > Vi vil skabe en midtby, der er nem at komme til for de, der har ærinder - hvad enten det er med tog, bus, i bil, på cykel eller som gående.
- > Vi vil skabe en midtby som opleves tryk og sikker for børn og voksne at bevæge sig rundt i, som bløde trafikanter.
- > Vi vil understøtte de sundhedsfremmende mobilitetsformer som cykel og gang.

## Delmål

- 01 Etablering af trygge og sikre trafikale forløb i midtbyen, herunder tydeligt prioriterede krydsningspunkter med særligt fokus på skoleveje.
- 02 Etablering af en gnidningsfri forbindelse for bløde trafikanter på tværs af jernbanen.
- 03 Etablering af gode forbindelser til midtbyen fra byens store grønne ryg-rad langs Mastrup Bæk.
- 04 Parkering optager mindre plads i midtbyens centrale bylivsaksler og -pladser.
- 05 Wayfinding til og etablering af samlede parkeringsløsninger, der understøtter dobbeltudnyttelse.



*"Vi har skabt en ny kultur, sammen med skolen, for hvordan vi henter og bringer vores børn til skole og fritidsaktiviteter. Nu springere flere på cyklen eller går!"*

*"Med det nye p-anvisningssystem, synes jeg at det er nemt at få en parkeringsplads på en af de centrale p-pladser i midtbyen, tæt på mine ærinder."*





# Plads til børn og unge

En samskabt og ambitiøs ung by

## AMBITION

- > Vi vil udvikle midtbyen sammen med børn og unge. De skal opleve at kunne tage byen til sig som deres.
- > Vi vil videreudvikle det store aktiv, som Bavnebakkeskolen udgør, og styrke dens rolle som ankerpunkt i hverdagen for mange børn og unge.
- > Vi vil skabe flere opholdssteder, hvor børn og unge samt deres familier kan føle sig hjemme i midtbyen.

## Delmål

- 01 Etablering af et børn- og ungespor som led i den strategiske udviklingsplan, der peger på muligheden for en mere direkte involvering af børn og unge i udviklingen af midtbyen.
- 02 Etablering af nye aktiviteter og faciliteter i midtbyen, som er direkte målrettet - og udviklet sammen med børn og unge - og deres forældre.
- 03 Etablering af et midtbyensamarbejde med relevante aktører til udvikling af "Skolen i byen". Herunder placering af nye og eksisterende programmer og funktioner på Bavnebakkeskolen i byens rum og bygninger. Her kan der også trækkes på visioner og ønsker fra livs- og læringssporet til den nye skole i Støvring Højdal.





## Blå-grøn midtby

En midtby, der spejler sine grønne omgivelser

### AMBITION

- > Vi vil skabe en oplevelse af en grøn midtby, der afspejler de unikke naturkvaliteter, som kendetegner Rebild Kommune.
- > Vi vil videreudvikle på de grønne kiler i Støvring by, som allerede i dag er med til at skabe sammenhæng mellem de forskellige dele af byen.
- > Vi vil bruge synlige og grønne klimatilpasningsløsninger til at løse vores klimaudfordringer.
- > Vi vil insistere på at bringe det grønne ind i den nuværende og fremtidige tætte by.
- > Vi vil skabe adgang til og skabe grønne områder som løftestang for at skabe en sundere by, der inviterer til både rekreation og øget fysisk aktivitet.

### Delmål

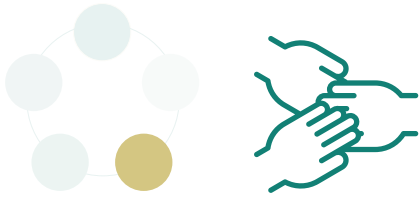
- 01 Reduktion af skader på midtbyens bygninger og infrastruktur som følge af skybrudshændelser.
- 02 Reduktion i den samlede andel af fast belægning og befæstelse til fordel for mere beplantning i midtbyen.
- 03 Nyanlæg bidrager med at skabe en grønnere midtby.



*"Jeg nyder de daglige gåture til mine ærinder, giver mig en følelse af at være tæt på naturen, selvom jeg bor i midtbyen tæt på alt."*



*"Med de nye klimatilpasningsløsninger, hvor vandet er synligt og der er gjort plads til de mange grønne træer og planter, er midtbyen blevet fundamentalt forandret - og pludselig et sted man opholder sig, fremfor at skynde sig videre ."*



# Samarbejde om midtbyen

Nye samarbejdsformer mellem kommune, erhvervsliv og civilsamfund

## AMBITION

- > Vi vil udvikle midtbyen i fællesskab med alle der ønsker at tage aktiv del i udviklingen. Vi vil være opsøgende og invitere og involvere så mange som muligt i processen.
- > Vi vil være opmærksomme på nødvendigheden i at skulle balancere de mange bundlinjer, som er i spil i midtbyen.
- > Vi vil aktivt bruge midlertidige forsøg til at teste hypoteser af i byens rum og lokaler - for derigennem at skabe ny indsigt i midtbyens potentiale.
- > Vi vil som kommune være med til at udstikke retning og prioritere ressourcer til opfyldelse af indeværende plans indhold.
- > Vi vil gennem samarbejdsinitiativet Borgernes Hus udvikle samarbejdet mellem civilsamfund, erhvervsliv og kommune.

## Delmål

- 01 Etablering af nye frivillige og formaliserede samarbejder og partnerskaber på tværs af kommunale og civile skel, der skaber grundlaget for, at midtbyens målsætning kan realiseres.
- 02 Nedsættelse af dedikeret kommunal indgang til arbejdet med midtbyen - f.eks. midtbyudvikler eller lignende funktion.
- 03 Flere handlinger og eksperimenter, med ambitionen om at gøre det lettere for byens borgere at omsætte gode idéer, der skaber liv i midtbyen, til konkrete initiativer.
- 04 Frivillige initiativer og engagementer har skabt liv i midtbyen både uden- og indenfor butikernes åbningstider
- 05 Styrket samarbejde med det handelsdrivende erhvervsliv og udviklere i dialogen med tiltrækning af butikskæder, gastronomi og serviceudbud til midtbyen.
- 06 Udarbejdelse af struktur for løbende opfølgning på midtbyens udvikling med henblik på at sikre et nødvendigt kontinuerligt fokus.

*"Det er nemt at skabe aktiviteter i midtbyen, man føler et stort ejerskab og har stor frihed - og så er det er sjældent man får et nej til ens idéer, hvis man selv er villig til at lægge kræfter i.*

*"Man har fornemmelsen af at vi alle sammen er på samme hold - selvom vi af og til kan være uenige om hvordan vi bedst når i mål.*

*Dialogerne har betydet at vi bedre forstår hinandens bundlinjer og hvad vi hver især brænder for.*







Gerbrug  
KIRKENS KORSHÆR

GENBRUG

HAVNEBYFESTEN

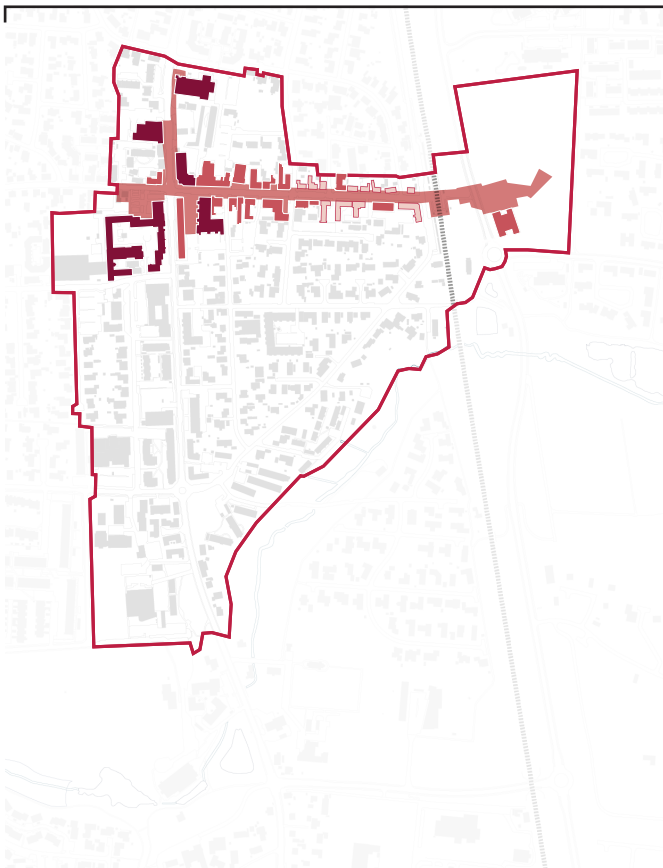


# Hovedgreb

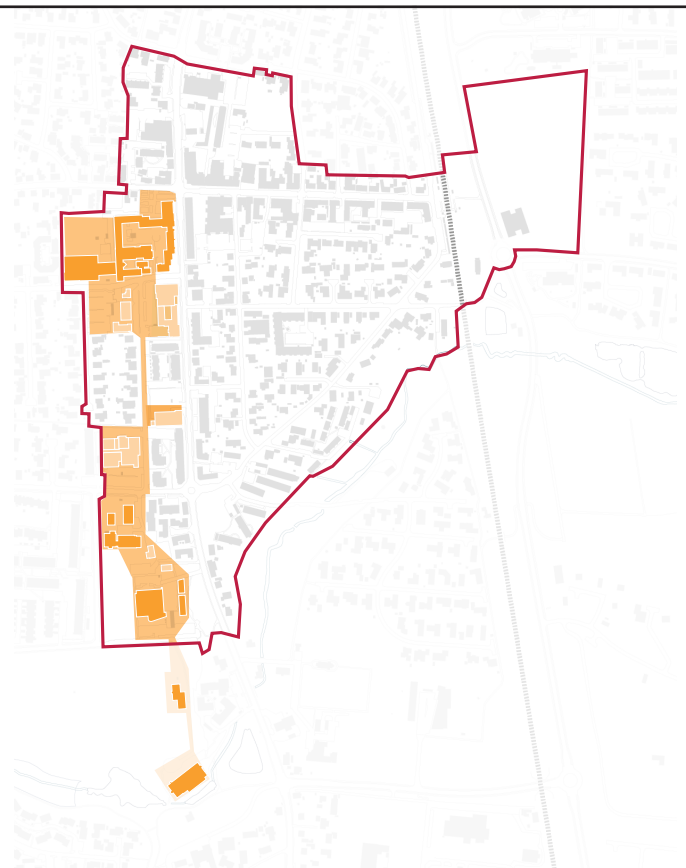
## Mere for flere

Hovedgrebene er fysiske initiativer, der konkretiserer visionen og peger på, hvor strategierne skal udfolde sig.

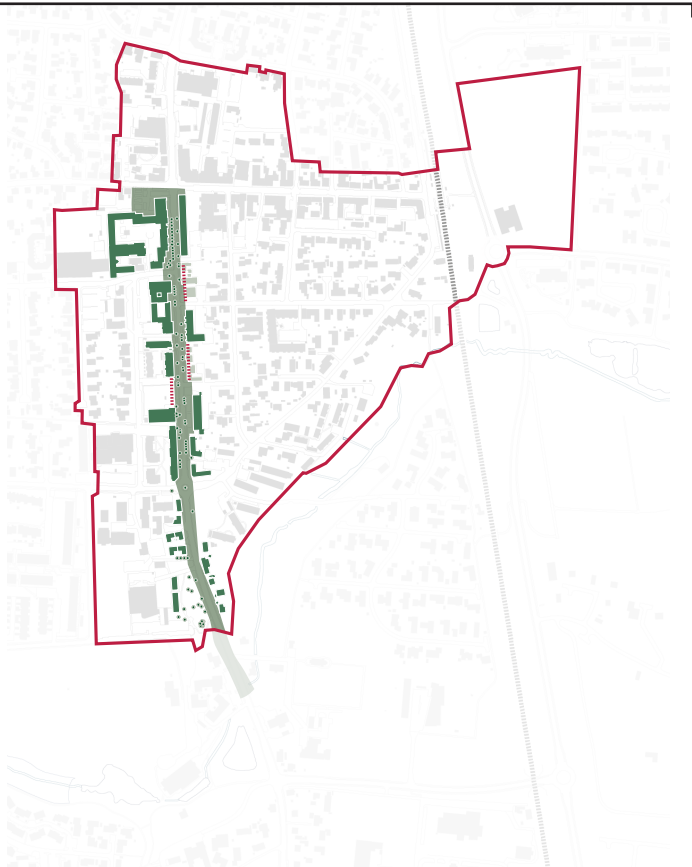
**Definér og styrk klare byakser, hver med sit formål og karakter.**



Jernbanegade som centrum for det brede byliv med fokus på aktivt handelsliv og servicefunktioner.

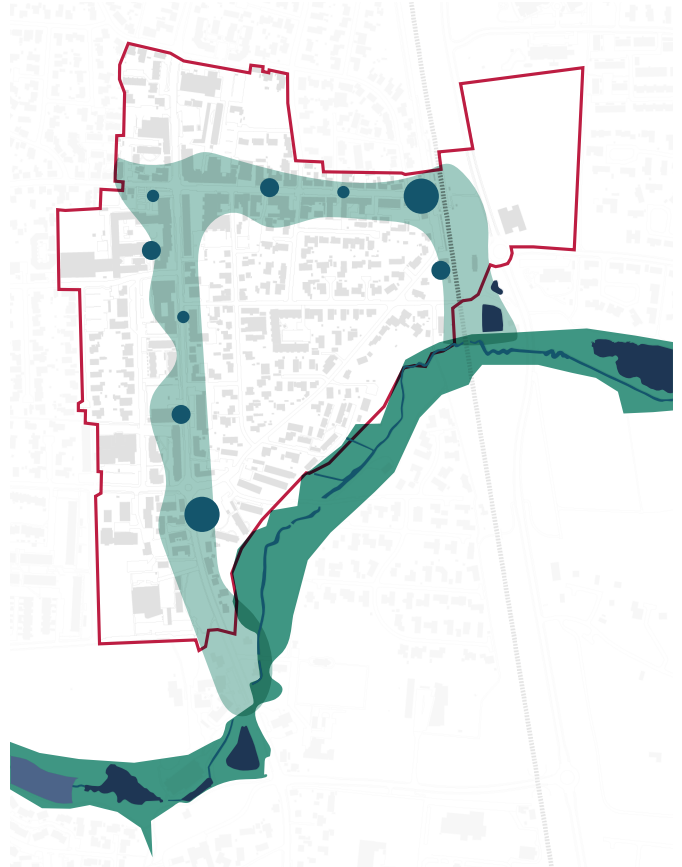


Bavnebakken som kultur-, lærings-, og fritidsakse med Bavnebakkeskolen som ankerpunkt.



Hobrovej udvikles i retning af en tæt grøn bygade med stor andel af boligfunktioner.

### Den grønne sløjfe



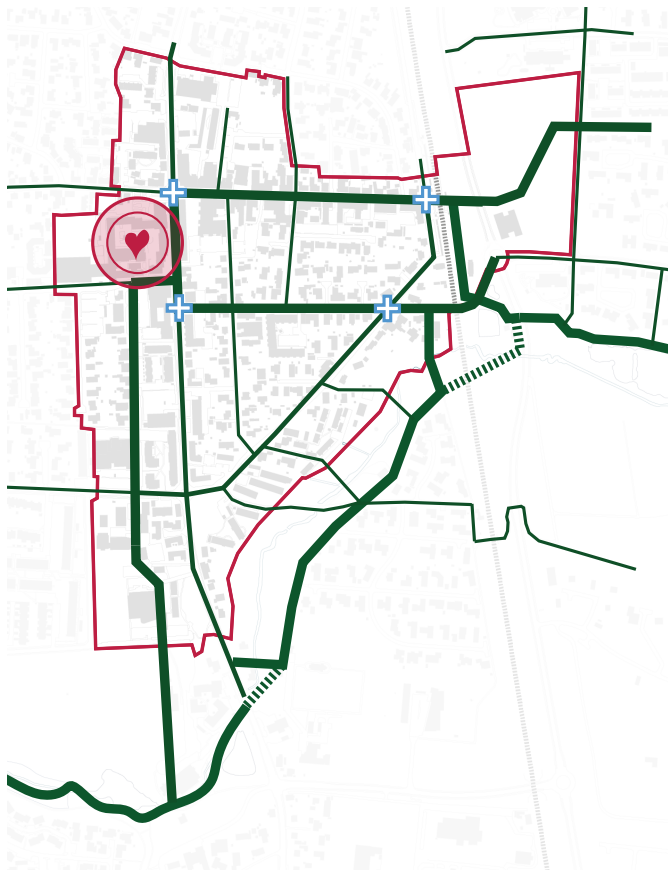
Introducér en grøn sløjfe, der styrker Hobrovejs karakter som allé og begrøn Jernbanegade, mens der knyttes an til det store grønne netværk.

# Hovedgreb

## Mere for flere

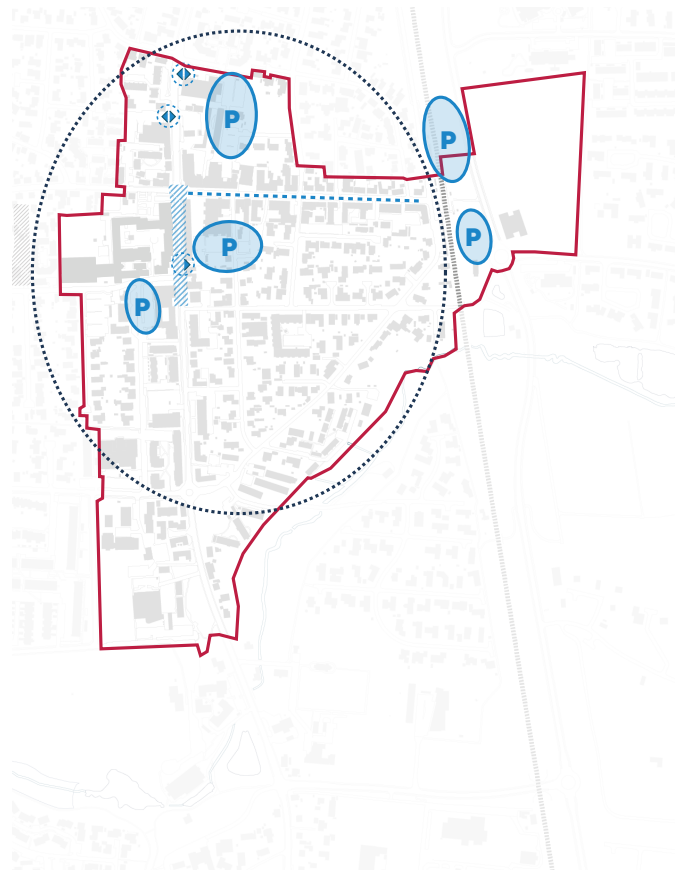
Hovedgrebene er fysiske initiativer, der konkretiserer visionen og peger på, hvor strategierne skal udfolde sig.

### En tryk midtby for bløde trafikanter



Skab forbedrede sti- og vejforbindelser med fokus på de små og bløde trafikanter, både internt i midtbyen og forbindelser til de omkringliggende områder og landskaber.

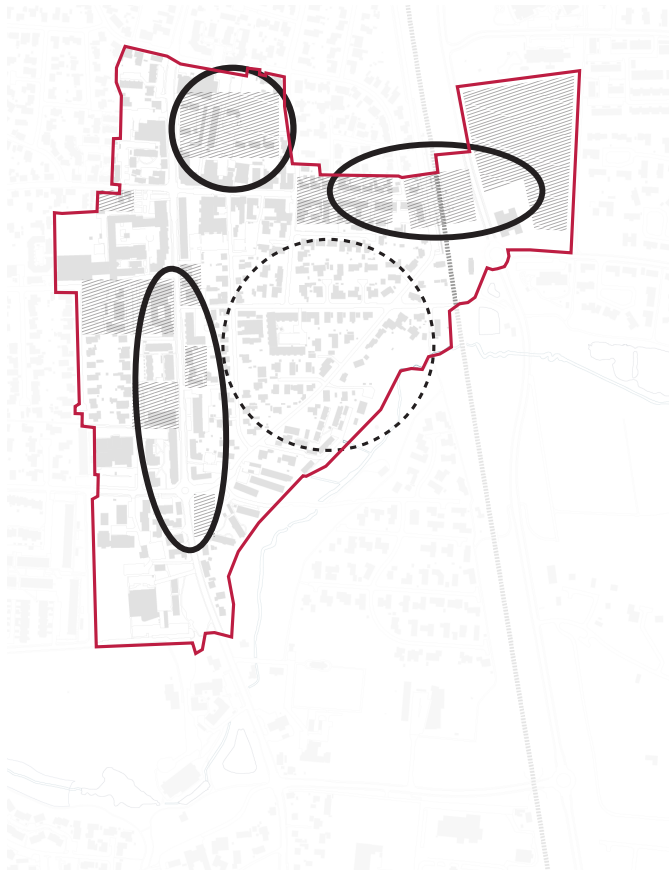
### Tilgængelig midtby



Understreg midtbyens udbredelse med hastighedszone og differentier parkeringsløsningerne til midtbyens funktioner, så der i højere grad bliver plads til ophold og fokuser på fredeliggørelse af primære skoleveje.



### Bymæssig fortætning og udvikling



Skab tilpasset bymæssig fortætning med fokus på udvikling af bygningsmassen i knudepunkter og langs byakserne.

# Aksen for det brede byliv

I Jernbanegade, stationsområdet og sundhedshuset

## TILTAG

### Prioriter Jernbanegade som centrum for byliv, handel og ophold

Jernbanegade skal være hovedaksen for det brede byliv, hvor handel, caféer, leg, events og hverdagsophold er i fokus. Målet er at skabe en levende og attraktiv midtby med masser af anledninger for folk til at opholde sig. Nye ankerbutikker og detailhandel placeres her for at styrke by- og erhvervslivet.

### Skab en midtby der forbinder på tværs af jernbanen

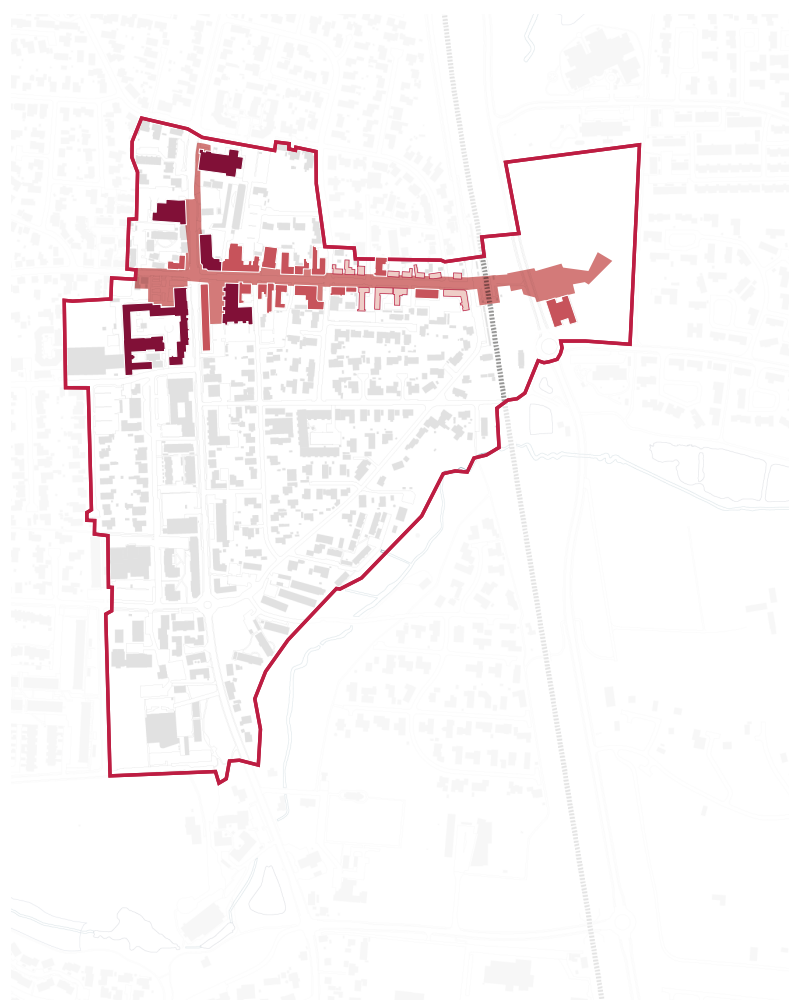
Arbejd aktivt for at reducere barrieren mellem øst og vest over stationsområdet, så begge sider bliver en del af midtbyen. Dette inkluderer undersøgelser af mulighederne for en tunnel eller bro, der fremmer fodgænger- og cykeltrafik, set i relation til viadukt på Kærvej.

### Skab opholdsmuligheder på Jernbanegade og Torvet

I forbindelse med indretningen af Jernbanegade og Torvet skal der tænkes på opholds- og legeområder for de mindste, så gaderne bliver mere børnevenlige. Byens mest centrale områder skal også være imødekomende for børnefamilier.

### Sørg for at stueetager i Jernbanegade understøtter byliv

Robust planlægning skal sikre, at stueetagerne i Jernbanegade anvendes til bylivsskabende funktioner som caféer, ankerbutikker, specialforretninger eller foreningsaktiviteter. Erhvervsforeningen og ejendomssejerne skal nøje udvælge funktioner, der enten supplerer det eksisterende udvalg i midtbyen eller imødekommer efterspørgslen.





# Kultur-, lærings- og fritidsaksen

## På Bavnebakken

### TILTAG

#### Udvikl Bavnebakken som kultur- og lærings- og fritidsakse

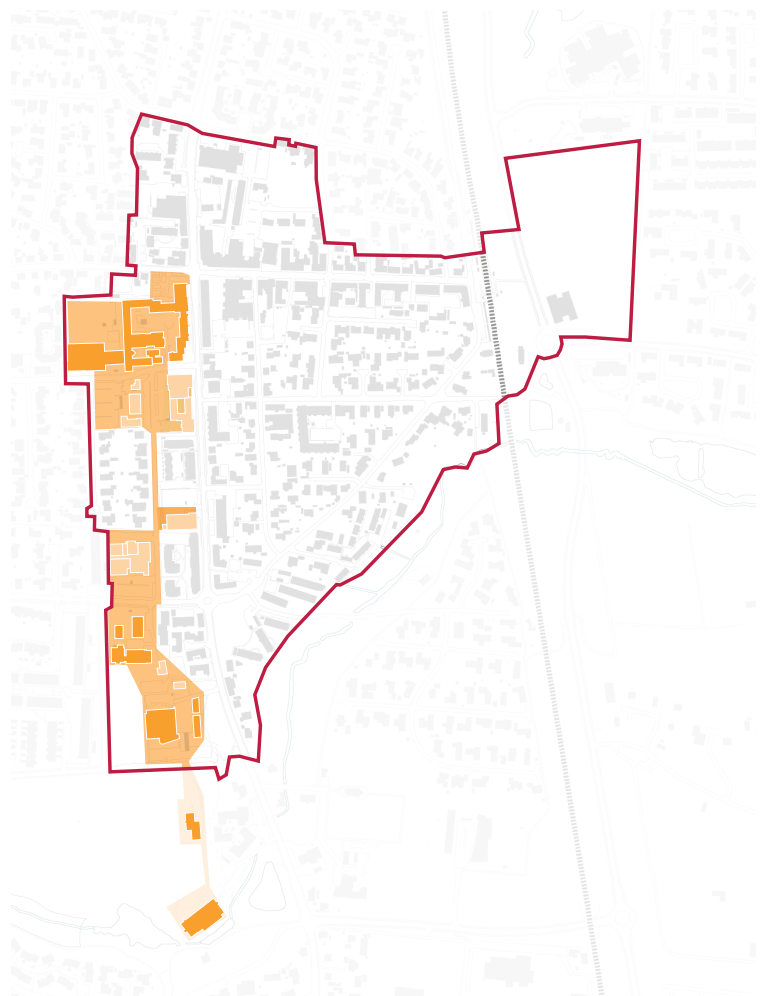
Bavnebakken skal udvikles i tæt samspil med skolerne og de kulturelle institutioner som ligger i aksen. Området skal være et trygt og kreativt miljø, hvor ungdomsliv og kultur kan fylde.

#### Test nye skole- og uderum for børn og unge langs aksen af

Der er større parkeringsflader og bebyggelser som kan benyttes til skoleformål midlertidigt eller permanent og dermed aflaste presset på Bavnebakkeskolen. Kan evt. omfatte trafikforsøg for at skabe en tryk færdsel til Bavnebakkeskolen.

#### Udnyt synergier med faciliteter tæt på Bavnebakkeskolen

Nye faciliteter til målgruppen børn og unge i midtbyen bør etableres nær skolen, så de kan bruges både i skoletiden og efter. Dette skaber en naturlig sammenhæng mellem skoledagen og bylivet for børn og unge.



# Den tætte grønne bygade

På Hobrovej

## TILTAG

### Fokuser på boligfortætning langs Hobrovej

Hobrovej udvikles som en bygade men med fremtidig vægt på fortætning med boliger, efterhånden som erhverv flytter ud.

### Flyt gennemkørende trafik væk fra Hobrovej

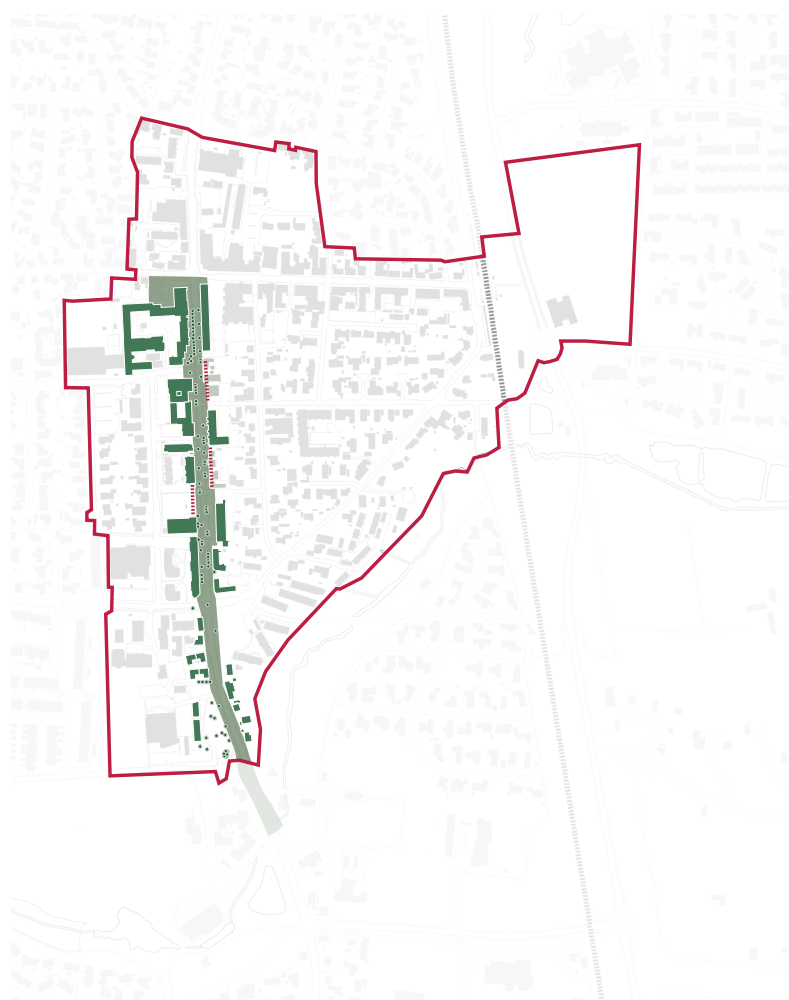
Hobrovej skal ikke være en gennemfartsvej, men en bygade med boliger, hvor trafik prioriteres, når det har et direkte ærinde i midtbyen.

### Få trafikken til at glide på Hobrovej

Hobrovej er hovedåre til bymidten og giver adgang til bymidten. Det kan være en udfordring med ind og udkørsel til de p-pladser der støder op til Hobrovej, hvilket skal undersøges i den videre fase.

### Fredeliggør trafiksituationen omkring Bavnebakkeskolen og skab gode overgange

Forbedr hente-/bringe situationen omkring skolen, så trafiksikkerheden øges for skolebørn.





# Den grønne sløjfe

Bring naturen ind i midtbyen

## TILTAG

**Håndter både skybrudsudfordringer og hverdagsregn ved at transformere det grå udtryk i Jernbanegade med synlige blå-grønne løsninger.**

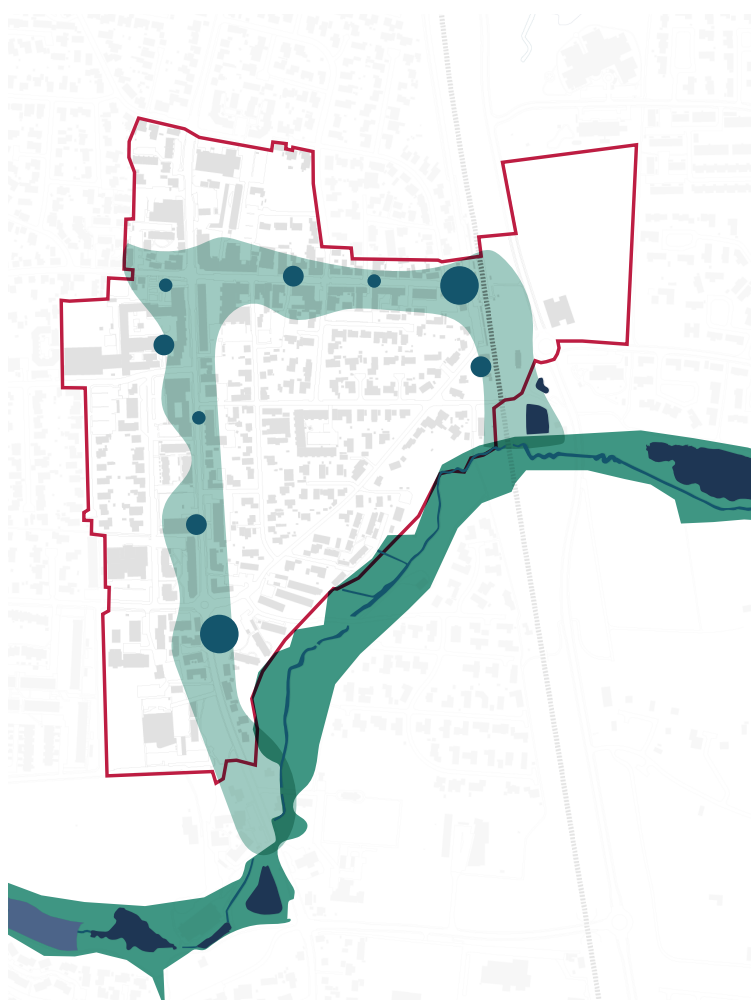
Den østlige del af Jernbanegade udgør et terrænæssigt lavpunkt, som betyder at betydelige mængder regn opstaves her under skybrud. Store dele af midtbyen er i dag hårdt belagt med asfalt og fliser, hvilket er med til at forværre udfordringerne. Flere steder langs Jernbanegade kan der inddrages areal til grønne beplantninger og regnbede langs selve gaden.

**Tydeliggør koblinger fra det store landskabelige træk i Mastrup Bæk ind til midtbyen**

En stærk forbindelse mellem midtbyen og forbindelsen langs Mastrup Bæk vil sikre, at midtbyen kobles til oplevelser og øvrige bykvarterer mod både øst og syd.

**Skab et grønt knudepunkt ved Støvring station**

Når stationsområdet udvikles skal oplevelsen af at stå af på en station i det grønne i høj grad være til stede.



# En tryk midtby for bløde trafikanter

Et fintmasket net af forbindelser i og til midtbyen

## TILTAG

### Sikker skolevej på Kærvej og Jernbanegade

Skab en sikker skolevej langs Kærvej og Jernbanegade ved at ændre vejprofiler. Skab tydelige og sikre krydsningspunkter.

### Skab bedre plads til de bløde trafikanter langs udvalgte korridorer

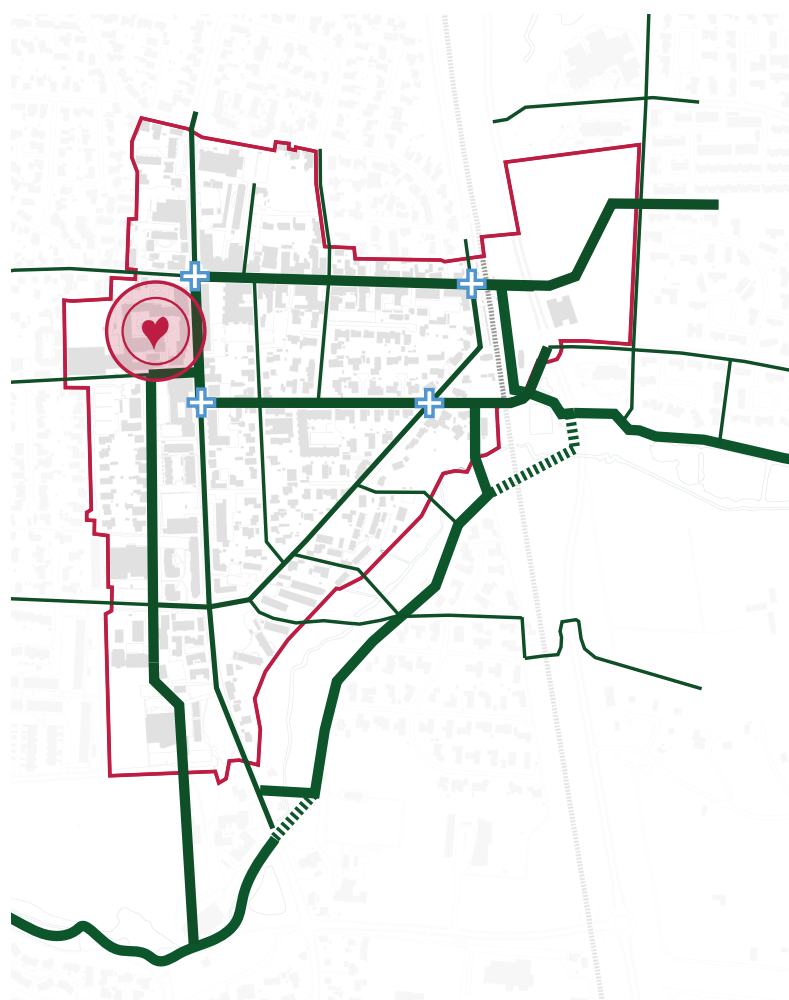
Ændring af trafikflow, vejprofiler og vejsideparkering, så byens infrastruktur i højere grad tilgodeser bløde trafikanter.

### Sikr tydelige stiforløb mellem midtbyen og byens større landskabelige sti netværk

Understøt mulighederne for at koble midtbyen på det store stinetværk langs Mastrup bæk, så den grønne rygrad også udgør en infrastruktur sammenbinding af Støvring Ådale, Midtbyen og på sigt Støvring Højdal.

### Opprioriter alternative mobilitetsformer til bilen

Samtidig med, at biltrafikken tilpasses, skal der udvikles initiativer, der fremmer og understøtter andre mobilitetsformer i midtbyen. De nye forbindelser skal inspirere til fysisk aktivitet for alle aldre.





# Tilgængelig midtby

## Nem at komme til

### TILTAG

#### Arbejd med hastighedszoner af midtbyen

Skab en tydeligere trafikalt midtbyzone med klart skiltet nedsat hastighed.

#### Arbejd målrettet med trafikale tiltag i relation til Bavnebakkeskolen

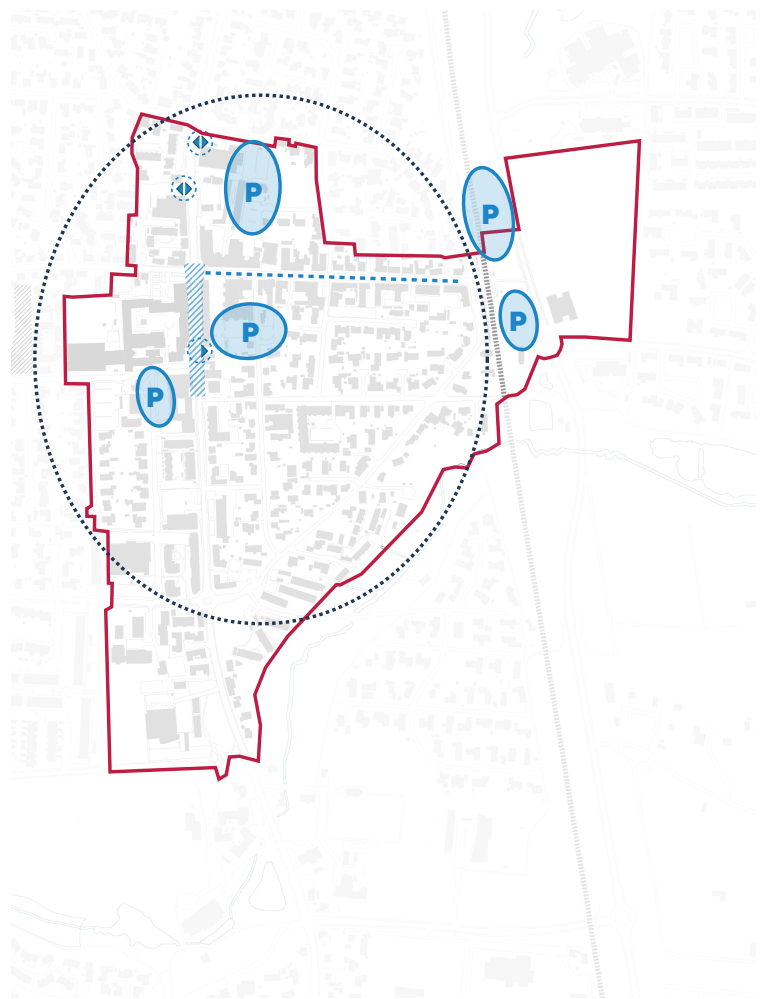
Bavnebakkeskolen udgør et særligt vigtigt element i planen, hvor der skal sikres bedre tilgængelighed og sikre trafikale forhold for børn og unge på deres vej til skole. Tiltaget bør samtidigt ses i sammenhæng til en indsats for kulturændring om kørsel i bil til og fra skole.

#### Frem differentieret bilparkering og wayfinding

Der skal arbejdes med differentieret parkering, hvor bilparkering reduceres på Jernbanegade og langtidsparkering foregår til bagvedliggende parkeringspladser. Dette frigør plads til grønt og opholdszoner, samtidig med at biltrafikken ikke dominerer bylivet.

#### Balancér trafik og parkering for at skabe et opholdsvenligt byliv.

Trafik og parkering skal tilrettelægges, så bilister fortsat har adgang til byens tilbud, men samtidig frigøres plads til ophold og byliv. Det er nødvendigt at reducere biltrafikens dominans udvalgte steder i midtbyen, så bylivet kan trives mere frit.



# Bymæssig fortætning og udvikling

Mere for flere

## TILTAG

### Nye bygninger og ny infrastruktur skal tilgode integrationen af blå-grønne elementer

Når der bygges nyt skal disse være med til at understøtte oplevelsen af en blå-grøn midtby.

### Nye planmæssige rammer for udviklingsområderne

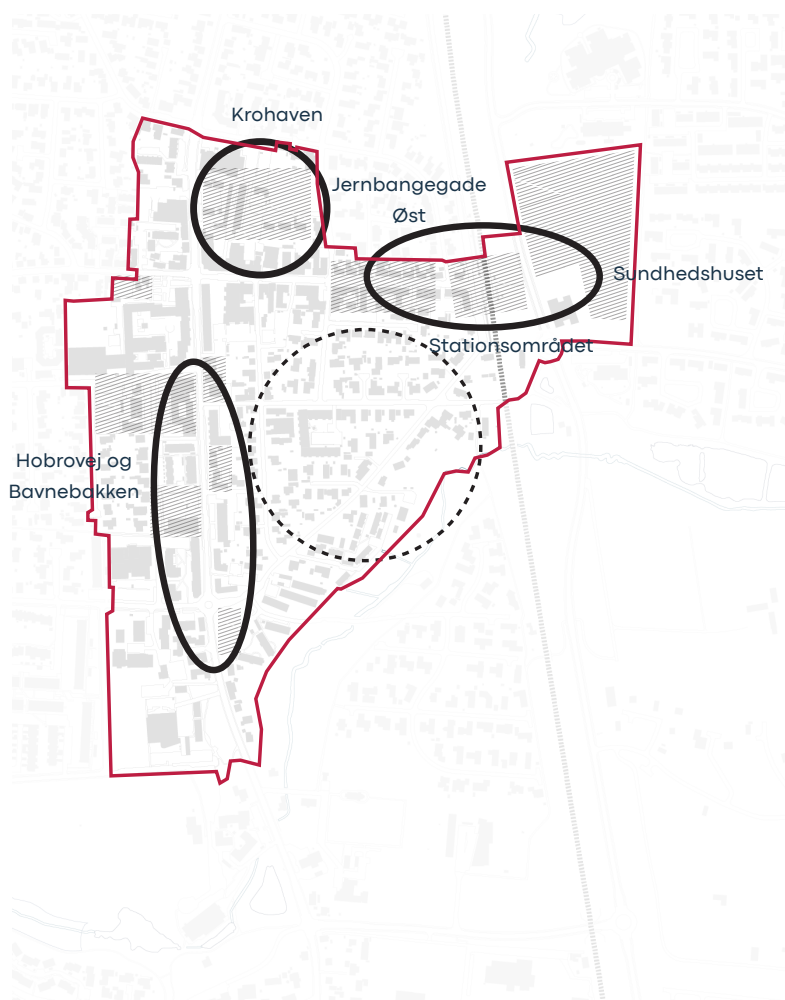
Ny planlægning der i højere grad imødekommer muligheder for at skabe fortætning i midtbyen, der er i samspil med de overordnede karaktertræk langs akserne.

### Byg by langs Jernbanegade

Se på mulighederne for relationen mellem offentlig og private opholdsarealer og evt. p-norm, hvis der ønskes bymæssig bebyggelse langs Jernbanegade.

### Fokus bygningsmassens indhold og møde med byens rum

Vi vil have fokus på at stueetager og kantzoner er indbydende og aktive, når man bevæger sig gennem midtbyen.







Bog & idé

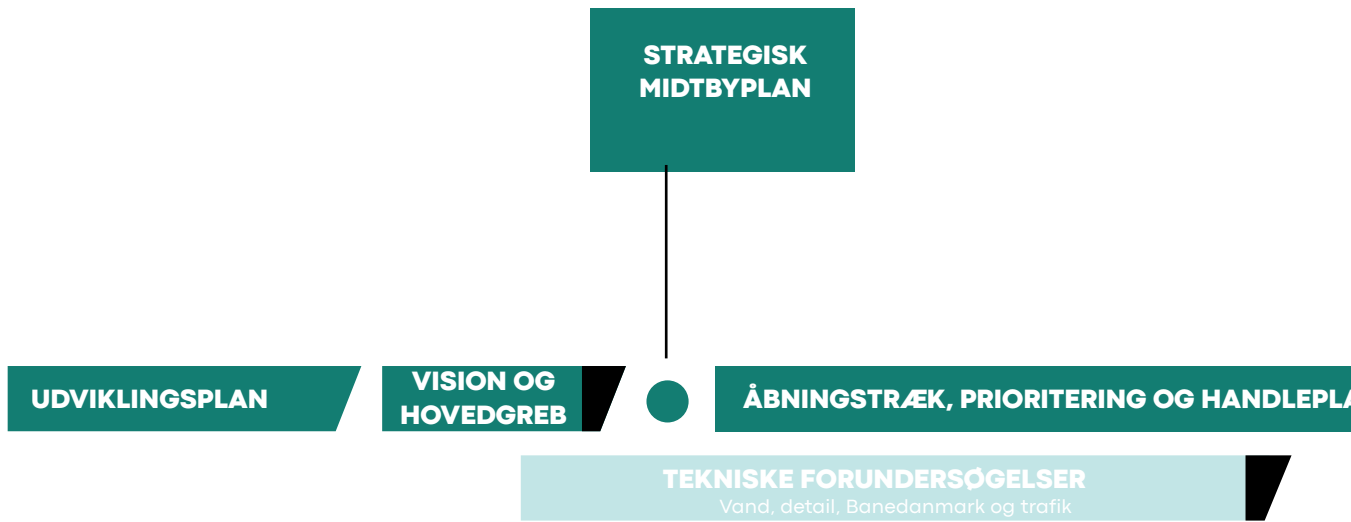
Kæden  
& idé

Stovring Midby

AED



2024					
NOV	DEC	JAN	FEB	MAR	APR







**UDVIKLINGSPLAN  
OG OMRÅDEFORNYEL-  
SESPROGRAM**





