



Miljøgodkendelse

**af svineproduktion på
Svanholmsminde,
Svanholmsmindevej 31A,
9293 Kongerslev**

Godkendelsesdato: 29. oktober 2007

Virksomhedens navn: Svanholmsminde

CVR-nr: 77 09 93 28

Matr. nr. 6a

Ejerlav: Svanfolk by, Skibsted

Listebetegnelse: I 101, punkt D

Adresse: Svanholmsmindevej 31A, 9293 Kongerslev

Virksomheds ejer: Henrik Simoni

Ansøger: Hobro-Aalborg Landboforening på vegne af Henrik Simoni

Resumé

Henrik Simoni, Svanholmsmindevej 31A, 9293 Kongerslev har ansøgt Rebild Kommune (det tidligere Skørping Kommune) om miljøgodkendelse af eksisterende svineproduktion på 207 DE svarende til 7.500 slagtesvin (30 - 100 kg).

Der vil maksimum være 2.150 slagtesvin på stald ad gangen

Som følge af en ændring af godkendelsesbekendtgørelsen pr. 1/10 2005, kræves der nu udarbejdet en miljøgodkendelse, eftersom der er mere end 2.000 stipladser til slagtesvin på ejendommen. Nærværende miljøgodkendelse er udarbejdet som en direkte følge af denne lovændring.

Henrik Simoni således den 22. december 2005 søgt om godkendelse af eksisterende produktion. Ansøgningen er revideret af flere omgange, og til grund for meddelelse af denne godkendelse anvendt revideret ansøgning af den 14. september 2006 samt byrådsafgørelse af den 8. november 2006.

Ejendommen er placeret i landzone, med ca. 20 meter til nærmeste nabobeboelse, Svanholmsmindevej 18 og mere end 1.100 meter til nærmeste by, Skibsted.

På grundlag af de i sagen foreliggende oplysninger meddeler Rebild Kommune hermed miljøgodkendelse til fortsat drift af landbrugsproduktionen på Svanholmsminde, Svanholmsmindevej 31A, 9293 Kongerslev, v/Henrik Simoni.

Udarbejdet af: Orbicon A/S, Karina Kroustrup

Underretning

Følgende myndigheder, institutioner og personer er underrettet ved kopi af denne afgørelse:

- Embedslægeinstitutionen, Vesterbro 81B, Box 1826, 9100 Aalborg, e-mail: ndj@ndj.eli.dk
- Danmarks Naturfredningsforening, Masnedøgade 20, 2100 København Ø, e-mail: dn@dn.dk
- Arbejdstilsynet, Hobrovej 461, 9200 Aalborg SV, e-mail: at@at.dk
- Aktive Fritidsfiskere i Danmark, Søvejen 6, 7860 Spøttrup, Att. Leif Søndergård
- Hobro – Aalborg Landboforening, Hobrovej 437, 9220 Aalborg SV, Att. Tina Madsen, e-mail: tim@agriworld.dk
- NOAH, Nørrebrogade 39, 1. tv., 2200 København N. Att. Knud Clemmensen, e-mail: noah@noah.dk
- Miljøcenter Aalborg, Niels Bohrs Vej 30, 9220 Aalborg Ø, e-mail: post@aal.mim.dk

Parter

- Hans Christian Rosenbech, Svanfolkvej 25, Svanfolk, 9293 Kongerslev
- Peter Theil Lillelund, Svanfolkvej 21, Svanfolk, 9293 Kongerslev
- Jens Ole Nielsen Busk, Svanholmsmindevej 18, Svanfolk, 9293 Kongerslev

Øvrige

- Gerlofke Bootsma, Svanfolkvej 6, Svanfolk, 9293 Kongerslev
- Chabrina Reinau, Svanfolkvej 10, Svanfolk, 9293 Kongerslev
- Henrik Simoni, Svanholmsmindevej 31A, Svanfolk, 9293 Kongerslev
- Peter Rytter Jensen, Kronprinsessegade 74, 3. tv., 1306 København K
- T. Jytte Witt, Svanfolkvej 19, Svanfolk, 9293 Kongerslev
- Bettina Anna Kerstine Lillelund, Svanfolkvej 21, Svanfolk, 9293 Kongerslev
- Per Kingo Sørensen og Gitte Tougaard, Svanfolkvej 22, Svanfolk, 9293 Kongerslev
- Michael og Konny Mogensen, Svanfolkvej 24, Svanfolk, 9293 Kongerslev
- Carsten Jacob Heyn-Johnsen, Svanfolkvej 26, Lyngby, 9293 Kongerslev
- Bjarne Holm Simonsen og Dorthe Porshede, Svanfolkvej 29, Svanfolk, 9293 Kongerslev
- Peter Møller Kristensen og Anne Marie Ørtoft, Svanfolkvej 31, Svanfolk, 9293 Kongerslev
- Knud Amstrup Pedersen, Svanfolkvej 35, Svanfolk, 9293 Kongerslev

INDHOLDSFORTEGNELSE

Forord	5	Luft og støv	
Sagens bilag	5	- Vilkår	17
Lovgrundlag	5	- Miljøteknisk beskrivelse	17
Meddelelse om godkendelse	6	- Miljøteknisk vurdering	18
Klagevejledning og offentliggørelse	7	Støj	
Generelle vilkår	8	- Vilkår	19
Miljø- og ressourcestyring		- Miljøteknisk beskrivelse	19
- Vilkår	9	- Miljøteknisk vurdering	20
- Miljøteknisk beskrivelse	9	Affald og opbevaring m.v.	
- Miljøteknisk vurdering	10	- Vilkår	21
Dyrehold		- Miljøteknisk beskrivelse	21
- Vilkår	11	- Miljøteknisk vurdering	21
- Miljøteknisk beskrivelse	11	Skadedyr m.v.	
- Miljøteknisk vurdering	11	- Vilkår	22
Drift af landbrugsarealer		- Miljøteknisk beskrivelse	22
- Vilkår	12	- Miljøteknisk vurdering	22
- Miljøteknisk beskrivelse	12	Vilkår for spildevand	
- Miljøteknisk vurdering	13	- Vilkår	23
Ammoniakfordampning		- Miljøteknisk beskrivelse	23
- Vilkår	14	- Miljøteknisk vurdering	23
- Miljøteknisk beskrivelse	14	Vilkår for uheld og driftsforstyrrelser	
- Miljøteknisk vurdering	15	- Vilkår	24
Husdyrgødning		- Miljøteknisk beskrivelse	24
- Vilkår	16	- Miljøteknisk vurdering	24
- Miljøteknisk beskrivelse	16		
- Miljøteknisk vurdering	16		

BILAGSFORTEGNELSE

Bilag 1:	Situationsplan	25
Bilag 2:	Udspretningsarealer	26
Bilag 3:	Afstand til naboer / lokalisering	27
Bilag 4:	Geneafstand - lugtberegning	28
Bilag 5.1:	§ 7 natur - område A	29
Bilag 5.2:	§ 7 natur - område B	30
Bilag 6:	Olietanke	31

Forord

Hobro-Aalborg Lanboforening har på vegne af gårdejer Henrik Simoni den 22. december 2005 søgt om miljøgodkendelse for eksisterende produktion på bedriften Svanholmsmindevej 31A, 9293 Kongerslev.

Ansøgningen vedrører en godkendelse af eksisterende svineproduktion på 207 DE.

Da antallet af stipladser overstiger 2.000, er produktionen forpligtet af reglerne for miljøgodkendelse.

Produktionen er uændret efter godkendelse, og der ændres ikke i bygninger.

Nordjyllands Amt har vurderet produktionen i forhold til VVM (Vurderinger af Virkninger på Miljøet). Nordjyllands Amt oplyst, at produktionen ikke er omfattet af reglerne.

Da det er eksisterende produktion, som nu godkendes har Rebild Kommune vurderet, at sagen skal behandles efter de gamle regler i Godkendelsesbekendtgørelsen¹, jf. overgangsbestemmelserne i lov af den 20. december 2006 om miljøgodkendelse mv. af husdyrbrug, § 103.

Sagens bilag

Følgende bilag er indgået i behandling af sagen:

- Revideret ansøgning af den 14. september 2006, bilagene fra rev. ansøgning af den 18. august 2006 samt byrådsafgørelse af den 8. november 2006 og supplerende oplysninger af den 12. juli 2007 og 16. august 2007.
- Nordjyllands Amts svar af den 11. oktober 2006.
- Miljøtilsyn den 21. august 2003.
- Diverse notater.

Lovgrundlag

Ansøgningen er behandlet, og godkendelsen er udarbejdet i henhold til bekendtgørelse om godkendelse af listevirksomhed, Godkendelsesbekendtgørelsen, samt Miljøstyrelsens vejledning nr. 4, 1997 om godkendelse af husdyrbrug.

I henhold til Godkendelsesbekendtgørelsens § 11 skal ansøgningsmateriale mm. for godkendelse af IPPC virksomheder offentliggøres HVIS der foretages væsentlige ændringer eller udvidelser af listevirksomheden således, at offentligheden får lejlighed til at se materialet og udtale sig herom. Da der IKKE sker udvidelse af dyreholdet eller andre ændringer har ansøgningsmaterialet ikke været offentliggjort.

Derimod er der - inden miljøgodkendelsen er vedtaget - foretaget partshøring af naboer i henhold til FVL § 19. Naboer, Svanholmsmindevej 18 er den eneste, der er beliggende indenfor beregnet geneområde III (rød cirkel i bilag 4.1) mens Svanfolkvej 21 og 25 begge er beliggende lige på grænsen af det beregnet geneområde. De tre adresser er de eneste der er partshørt, fordi det er vurderet, at disse naboer, er de eneste med en væsentlig individuel interesse i sagens afgørelse.

Derudover har vi orienteret yderligere 11 naboer (eksklusiv ejer selv i forbindelse med ejers anden ejendom i byen, Svanfolkvej 16). Disse naboer har vi valgt at orientere og give mulighed for at komme med deres eventuelle bemærkninger til sagen, fordi de tidligere har vist interesse for landbrugssager i området omkring Svanfolk, idet der på ejers anden ejendom, Svanfolkvej 16 (beliggende i den modsatte ende af byen), siden 2003 har kørt en klagesag, som undervejs også har involveret den ejendom, vi nu miljøgodkender. De 11 naboer fremgår af listen på side 3, "øvrige".

I forbindelse med partshøring/orientering modtog Rebild Kommune den 18. oktober 2007 henvendelse fra Peter Rytter Jensen, som skriver på vegne af flere naboer. Henvendelsen vedrørte begæring om aktindsigt samt forlængelse af frist for at komme med bemærkninger. Rebild Kommune besvarede således begæring om aktindsigt fredag den 19. oktober 2007 ved at fremsende de akter der er indgået i sagen siden seneste begæring af aktindsigt.

Selvom Rebild Kommune reelt ikke ved, om der er parter blandt de naboer Peter Rytter Jensen henvender sig på vegne af har Rebild Kommune imødekommet ønsket om forlængelse af frist. Men samtidig hermed har Rebild Kommune oplyst, at de ser sig nødsaget til ikke at forlænge fristen frem til 2/11 som ønsket, men "kun" frem til den 24. oktober 2007, kl. 12, idet Kommunen i henhold til § 28 i bekendtgørelse nr. 1640 af 13. december 2006, om godkendelse af listevirksomhed, skal træffe afgørelse i sagen senest den 29. oktober 2007.

¹ Godkendelsesbekendtgørelsen: Bekendtgørelse (med ændringer) nr. 1640 af 13. december 2006 om godkendelse af listevirksomhed.

² Miljøbeskyttelsesloven: Lovbekendtgørelse nr. 1757 af 22. december 2006 om miljøbeskyttelse

Rebild Kommune ikke har modtaget yderligere i sagen ved udløb af ny frist.

Meddelelse om godkendelse

På grundlag af de i sagen foreliggende oplysninger meddeler Rebild Kommune hermed miljøgodkendelse til fortsat drift af ovennævnte landbrugsejendom med mere end 210 DE, på nedenstående vilkår. Godkendelsen er meddelt i medfør af kapitel 5 i Miljøbeskyttelsesloven².

Med denne miljøgodkendelse følger 8 års retsbeskyttelse. Dato for retsbeskyttelsens udløb er september måned 2015. Vilkårene kan dog til enhver tid ændres efter reglerne i Miljøbeskyttelseslovens § 41a, stk. 2.

Miljøgodkendelsen skal, jf. § 18 i Godkendelsesbekendtgørelsen, regelmæssigt og mindst hvert 10. år, tages op til revurdering. Den første regelmæssige vurdering skal dog foretages senest, når der er forløbet 8 år. Det er planlagt at foretage den første revurdering i 2015.

Det skal endvidere bemærkes, at virksomheden er omfattet af Miljøbeskyttelseslovens § 41. Her kan tilsynsmyndigheden påbyde afhjælpende foranstaltninger, såfremt virksomhedens drift medfører væsentlig mere forurening, herunder affaldsbringelse, end nødvendigt ved anvendelse af den til enhver tid

værende mindst forurenende teknologi eller bedst mulige rensning. Kan ulemperne ikke afhjælpes, kan tilsynsmyndigheden nedlægge forbud mod drift af virksomheden eller aktiviteten.

Og supplerende kan oplyses, at ved fremtidige ændringer vil bedriften være omfattet af de nye regler for landbrug – Husdyrloven³ med tilhørende bekendtgørelsen.

³ Husdyrloven: Lov nr. 1572 om miljøgodkendelse m.v. af husdyrbrug

Klagevejledning og offentliggørelse

Afgørelsen meddeles den 29. oktober 2007. Da afgørelsen alene vedrører forholdene i henhold til Miljøbeskyttelsesloven, kan den inden 4 uger efter afgørelsens annoncering, dvs. inden den 4. december 2007 (4 uger efter offentlig annoncering) påklages til Miljøklagenævnet.

Klageberettiget er ansøger og enhver, der har en individuel, væsentlig interesse i sagen. Der er sket underretning af alle på listen, på side 3, ved fremsendelse af kopi af miljøgodkendelsen til dem den 29. oktober 2007. Klageberettigede er desuden orienteret ved annonce i Rold Skov Bladet den 6. november 2007.

Eventuel klage stiles til Miljøklagenævnet, Frederiksborggade 15 1360 København K, men indsendes til Rebild Kommune, Rådhuset, Hobrovej 88, 9530 Støvring, som videresender klagen med sagens akter.

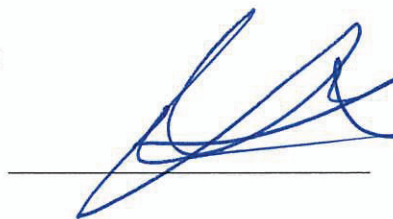
Såfremt afgørelsen påklages, vil dette blive meddelt ansøger.

Denne afgørelse kan endvidere indbringes for domstolene, jf. Miljøbeskyttelses-lovens § 101. En eventuel sag skal være anlagt inden 6 måneder efter annonceringen.

Med venlig hilsen



Jane Bech
Afdelingsleder



Frederik Gleerup
Faglig Koordinator

Generelle vilkår

1. Godkendelsen omfatter samtlige landbrugsmæssige aktiviteter på ejendommen Svanholmsmindevej 31A, 9293 Kongerslev.
2. Vilkårene i denne godkendelse skal, hvis andet ikke er anført, være opfyldt fra den dato, hvor godkendelsen træder i kraft.

Godkendelsen bortfalder, såfremt det erhvervmæssige dyrehold på ejendommen afvikles, eller kommer under grænsen for godkendelse.

3. Ejendommen skal fremover indrettes og drives i overensstemmelse med de oplysninger, der ligger til grund for denne godkendelse, samt med de ændringer der eventuelt måtte fremgå af godkendelsens vilkår.
4. Der skal til enhver tid forefindes et eksemplar af denne miljøgodkendelse på ejendommen. Den ansvarlige for driften og de øvrige ansatte skal være bekendt med godkendelsens vilkår.
5. På tilsynsmyndighedens forlangende skal virksomheden dokumentere overholdelse af denne godkendelsens vilkår, ved at kunne fremlægge tilstrækkelig dokumentation f.eks. markplan, gødningsplan og kortbilag.
6. Virksomheden skal løbende registrere følgende oplysninger, som skal opbevares i mindst 5 år, og som skal forevises på tilsynsmyndighedens forlangende:
 - Grønt regnskab (jf. vilkår 7)
 - Beregninger i www.husdyrgodkendelse.dk for nitrat og fosfor (jf. vilkår 11)
 - Aftaler, som sikrer opfyldelse af harmonireglerne (jf. vilkår 12)
 - Dokumentation for korrekt affaldsbortskaffelse (affaldstamkort) (jf. vilkår 29)
 - En ajourført beredskabsplan (jf. vilkår 43)

Vilkår for miljø- og ressourcestyring

7. Såfremt der årligt udarbejdes et grønt regnskab for ejendommen, skal det være tilgængeligt for tilsynsmyndigheden og opbevares i journal, jf. vilkår 6.

Miljø- og ressourcestyring

– Miljøteknisk beskrivelse

I forbindelse med ansøgningen er der redegjort for virksomhedens forbrug af råvarer, hjælpestoffer mm.:

Råvarer og hjælpestoffer - Energiforbrug:

Såvel stalde som bolig opvarmes med olie. Nedennævnte skema viser forbrug af el og dieselolie på landbruget - dvs. forbrug i bolig er ikke medtaget.

	Forbrug pr. år
Dieselolie til traktorer m.v.	20.000 Liter
Fyringsolie	10.000 liter
Elforbrug: lys, opvarmning og maskiner	60.000 KWh

Råvarer og hjælpestoffer - Vandforbrug:

Vandforsyning sker fra Skibsted Vandværk. Det årlige forbrug er oplyst som følger:

Beregnet ud fra normværdier	Produktion	Privat
Drikke- og vaskevand	3.500 m ³	170 m ³

Råvarer og hjælpestoffer - Foderforbrug:

Bearbejdning af foder sker automatisk ved anvendelse af slaglemølle, som kører ca. 4 timer dagligt. Opbevaring samt blanding/maling af foder foregår i kælderen, mens foderet opbevares i silo, se bilag 1.

Foderforbrug er i ansøgningen angivet til 3.600 ton pr. år indkøbt og 1.400 ton pr. år fra egen avl.

Råvarer og hjælpestoffer - Markbruget:

Der anvendes årligt ca. 2,25 liter planteværnsmidler pr. ha til vintersæd, 1,8 liter pr. ha til raps og 0,5 liter samt 0,75 tab. pr ha til vårsæd. Derudover sprøjtes arealerne efter behov med 1 liter round-up pr. ha pr. år inden såning.

Beslutning om der foretages sprøjtning eller ej sker i samråd med planteavlskonsulent. Der sprøjtes kun, når skadetærsklerne er overskredet – dvs. efter behov.

Der bruges ca. 300 kg handelsgødning pr. ha. Handelsgødningen er overvejende en NKS gødning.

Miljø- og ressourcestyring

– Miljøteknisk vurdering

I forbindelse med godkendelsen skal godkendelsesmyndigheden foretage en vurdering af bedriftens teknologi i forhold til det, som er fastlagt som bedst tilgængelig teknologi (BAT), således at der sigtes på,

- At minimere forbrug af energi, vand og andre råvarer pr. produceret enhed.
- At udskifte miljøfarlige stoffer med mere miljøvenlige.
- At gøre arbejdsgange og processer mindre belastende for miljøet.

Den teknologi, der anvendes på bedriften, er gængs anvendt teknologi for branchen. Da der er tale om godkendelse af en eksisterende virksomhed, er der ikke p.t. foretaget eller forlangt yderligere tiltag for at indføre anden teknologi / renere teknologi.

I ansøgningen har ejer oplyst følgende arbejdsgange, som kan kategoriseres som anvendelse af BAT (bedst tilgængelig teknologi):

- Inddragelse af medarbejdere
- For at sikre at ressourceforbruget optimeres og omkostningerne minimeres anvendes registreres vand-, foder og elforbruget. I samarbejde med Landbrugets Konsulenttjeneste optimeres og tilpasses markbruget således at næringsstoffer udnyttes bedst muligt, eller sædskifte tilpasses.
- Stalde rengøres med højtryksrensere, for at reducere vandforbruget.
- Ejendommen drives i henhold til princippet om godt landmandsskab.

Yderligere anbefales, at der indføres følgende BAT-tiltag:

- Registrering affaldsdannelse.

Det kan anbefales, at bedriften tilknyttes Energistyring "Erhverv" med automatisk fjernaflæsning af el.

Udover ovennævnte anbefales, at der arbejdes med at indføre miljø- og ressourcestyring på bedriften, hvilket kan have indflydelse på ejendommens kategorisering. Et tiltag i dette arbejde kan være, at der årligt udarbejdes et grønt regnskab for bedriften. Landbrugets konsulenttjeneste vil i den forbindelse kunne være behjælpelig med råd og vejledning.

Vilkår for dyrehold

- Ejendommen tillades drevet med et dyrehold på maksimalt 7.500 slagtesvin (30–100 kg) svarende til i alt 207 DE, jf. bekendtgørelse om husdyrbrug for mere end 3 dyreenheder⁴.

Der må maksimalt være 2.150 slagtesvin på stald ad gangen.

Dyrehold

– Miljøteknisk beskrivelse

Der sker ikke udvidelse i hverken dyrehold eller bygninger ved udarbejdelse af miljøgodkendelse, idet der er tale om godkendelse af eksisterende dyrehold.

Dyrehold

– Miljøteknisk vurdering

Det vurderes, at den eksisterende landbrugsproduktion på Svanholmsmindevej 31A fortsat kan drives under forudsætning af de vilkår, der er stillet i miljøgodkendelsen, herunder lugtvilkårene.

⁴ Bekendtgørelse nr. 1695 af 19. december 2006 om husdyrbrug og dyrehold for mere end 3 dyreenheder, husdyrgødning, ensilage mv.

Vilkår for drift af landbrugsarealer

9. Udvaskningen af nitrat (målt som indholdet af nitrat i det vand, som forlader rodzonen) må i gennemsnit ikke overstige 67 kg N/ha, 73 mg N/liter på de udspretningsarealerne.
10. Fosforoverskuddet må maksimalt udgøre 5,4 kg P pr. ha.
11. Ved væsentlige ændringer i markdriften / ejendommens produktion, i forhold til forudsætningerne for denne godkendelse, skal der gennemføres enten en beregning baseret på beregningsprogrammet "SimIIIb"⁵ eller en beregning i www.husdyrgodkendelse.dk, der dokumenterer overholdelse af kravene for fosfor og nitrat i den nye lovgivning.
12. Husdyrgødning, som udspreddes på arealer i en afstand mindre end 1.000 meter fra § 7 område skal nedfældes, såfremt udbringningen sker på sort jord eller i græs. De pågældende arealer er angivet i bilag 5.1 – 5.3. Det drejer sig om mark nr. 35, 31, 18, 15, 15-2, 10, 7 og en stor del af mark nr. 1.
13. Virksomheden skal sikre, at der rådes over tilstrækkelige jordtilliggende til opfyldelse af harmonireglerne herunder sikre, at der altid foreligger gældende skriftlige aftaler, såfremt jorden er forpagtet. Ved ændringer af markerne skal dette anmeldes, jf. bekendtgørelse om tilladelse og godkendelse af husdyrbrug⁶.

Drift af landbrugsarealer

– Miljøteknisk beskrivelse

Henrik Simoni, hvis ejendom der hermed miljøgodkendes, ejer udover Svanholmsmindevej 31A også ejendommen Svanfolkvej 16, 9293 Kongerslev og Dalsgårdsvej 27, 9293 Kongerslev.

Ejet areal til Svanholmsmindevej 31A er angivet til 195 ha inkl. tilforpagtet areal, hvoraf 177,2 ha er areal til udspreddning, og 17,8 ha er brak. Der er ikke ingået gylleaftaler i øvrigt.

Areal- og harmonikrav vil se således ud for bedriften:

	Areal (ha)
Arealkrav	40,07 ha
Harmonikrav	147,86 ha

I bilag 2 ses ejendommens udspreddningsareal.

Arealerne beliggende i områder, der er udpeget med bl.a. natureng, eng, fredede fortidsminde og beskyttede vandløb. Derudover er området registreret med drikkevandsinteresser. Endvidere er der ca. 600 meter nord for ejendommen et § 7 areal.

Prioritering af natur og grundvand vægtes højere end arealanvendelse, der udgør en potentiel trussel herimod. Der er derfor stillet vilkår for fosfor og nitrat.

Der er udarbejdet udvaskningsberegninger for udspreddningsarealerne til Svanholmsmindevej 31A. Af ansøgningsmaterialet fremgår det, at udvaskningen af nitrat fra rodzonen ligger på 67 kg N/ha og 73 mg N/liter, og med hensyn til fosfor fremgår det, at der er et fosforoverskud på 5,4 kg P/ha.

⁵ SimIIIb: Se rapport nr. 32 fra Danmarks Jordbrugsforskning: "Empirisk model til beregning af kvælstofudvaskning fra rodzonen", september 2000.

⁶ Bekendtgørelse nr. 648 af 18. juni 2007.

Drift af landbrugsarealer

– Miljøteknisk vurdering

Da ejendommens produktion har eksisteret fra før VVM reglerne trådte i kraft har Nordjyllands Amt vurderet at ikke skal foretages en VVM screening.

For at kunne kontrollere, vilkårene for nitrat og fosfor, fastsættes at der ved væsentlige ændringer skal vilkårene dokumenteres. Den miljøgodkendelse der nu udarbejdes er omfattet af miljøbeskyttelseslovens regler og de dagældende beregningsprogrammer – herunder udvaskningsberegningerne. I forbindelse med, at der pr. 1. januar 2007 er kommet nye regler for husdyrbrug, er det imidlertid fastsat i vilkår, at såfremt væsentlige ændringer i markdriften eller i ejendommens produktion, i forhold til forudsætningerne for denne godkendelse, skal der gennemføres enten en beregning baseret på beregningsprogrammet "SimIIIb" eller en beregning i www.husdyrgodkendelse.dk.

Endvidere skal bemærkes, at ved indgåelse af nye aftaler - både forpagtnings- og udspretningsaftaler - skal disse vurderes af tilsynsmyndigheden, for om der er krav om ny godkendelse.

Endvidere er der bl.a. ca. 600 meter nord for ejendommen beliggende et § 7 areal – dvs. et areal som i henhold til husdyrloven skal tages et særligt hensyn til. Selvom der ikke sker udvidelse af dyreholdet er vurderet, at der skal tages et særligt hensyn, således at husdyrgødning, der udspreddes indenfor 1000 meter zone herfra fremover skal nedfældes. § 7 arealernes placering i forhold til udspretningsarealernes ses i bilag 5-1 – 5-2.

Det er vurderet, at både areal og harmonikrav er opfyldt.

Vilkår for ammoniakfordampning

14. Fordampning af ammoniak fra stalde og lager må ikke overstige 3.642 kg N/år.
15. Fordampning af ammoniak fra udbringning af husdyrgødning må ikke overstige 1.600 kg N/år.
16. Fremkommer der berettigede klager vedrørende ventilationen, skal der udføres forbedringer i følge aftale med tilsynsmyndigheden.

Ammoniakfordampning

– Miljøteknisk beskrivelse

Ammoniakfordampning forekommer fra flere kilder. Den største kilde til ammoniakfordampning er fra staldsystemet. Desuden må forventes en fordampning ved udbringning af husdyrgødning.

Ventilationsanlægget er et 15 år gammelt ventia/funki undertryk. Udsugninger placeret 5,5 meter over jord. Ventilationen sidder i kip.

Bygning	Dyrehold - antal stipladser	Luftydelse (m ³)	Antal afkast	Diameter afkast (cm)	Tryk
A	1180	25.000	11	60	Undertryk
B	600	25.000	2	60	
C	420	15.000	2	60	

Det opgivne dyrehold er antal stipladser og ikke det faktiske antal dyr på stald. Antallet af stipladser er mere større end maksimum antal slagtesvin på stald ad gangen – 2.150 stk.

Udsugningsluften fra stalde indeholder forurenende og / eller generende mængder af luftformige og partikulære stoffer, herunder støv, ammoniak, svovlbrinte og andre lugtstoffer.

Staldenes placering ses af bilag 2.

Virksomhedens produktion foregår i bygning nr.: A-C:

Bygning	Staldtype	Dyrehold pr. stald	Ammoniakfordampning normal
A	Fuldspaltegulv	Slagtesvin 1165	16
B	Fuldspaltegulv	Slagtesvin 585	16
C	Delvis spaltegulv	Slagtesvin 400	8

Ifølge Landbrugets rådgivningscenters ammoniakfordampnings-tal⁷ ligger ammoniakfordampningen fra staldene på ca. 16 % svarende til 3.642 kg N/år jf. beregning efter normtallene i det amtslige regneark.

Ejendommens arealer ligger i et område, som ifølge Danmarks Miljøportal er registreret med hede, natureng mv.

Ammoniakfordampning

– Miljøteknisk vurdering

Det er oplyst, at stald C er indrettet i henhold til BAT byggeblad nr. 106.04-52. Stald A er fra 1973, og der er planer om, at den del der er tættest på naboen tages ud af drift, og der bygges en ny stald efter BAT byggeblad, som placeres længere væk fra nærmeste nabo end tilfældet i dag.

Ifølge ansøgningen er der på det tidspunkt staldene er opført anvendt bedst tilgængelig teknologi. Det vurderes, at der ikke er proportionalitet i at forlange ændringer i henhold til de nævnte BAT byggeblade.

Det vurderes, at ammoniakfordampningen fra den valgte staldtype (16 % svarende til 3.642 kg N/år) ligger på et niveau, som er acceptabel i forhold til andre staldtypers fordampning. Sammenholdes dette med at amtet har vurderet, at produktionen ikke kræver VVM screening vurderer tilsynsmyndigheden, at produktionen kan accepteres med den valgte placering, under forudsætning af at de vilkår der er stillet i denne godkendelse efterleves.

⁷ Drejebog for VVM og miljøgodkendelse – mappe 1, vejledning til skemaer. Udgivet af Landbrugets rådgivningscenter, Skejby, november 2001.

Vilkår for husdyrgødning

17. Ændringer i opbevaringsanlæggene eller i den nuværende opbevaringskapacitet skal forinden godkendes af tilsynsmyndigheden.
18. Der må ikke foretages omrøring og pumpning i gyllebeholderen lørdage, søndage og helligdage.
19. Håndtering af gylle skal foregå under opsyn, således at spild undgås, og der tages størst muligt hensyn til omgivelserne. Gyllepumper og lignende må ikke kunne startes utilsigtet.
20. Ved transport af husdyrgødning på offentlige veje skal transportvognens åbninger være forsynet med låg eller lignende, således at spild ikke kan finde sted. Skulle der alligevel ske spild, skal gødningen straks opsamles.

Husdyrgødning

– Miljøteknisk beskrivelse

Husdyrgødning håndteres som gylle. Ifølge ansøgningen produceres der årligt 4.410 tons gylle inkl. tilledt vand.

Gyllelagerets opbevaringskapacitet er på i alt 4.540 tons, hvilket svarer til en opbevaringskapacitet for bedriften på mere end 12 måneder.

Opbevaringsanlæg:

	Byggeår	Kapacitet (tons)
Gyllebeholder	09.06.1987	2.000
Gyllebeholder	1995	2.000
Gyllekanaler	---	550
Samlet kapacitet		4.550

Udbringningen af gylle foregår ved slangeudlægning (97 % af gyllen) og den resterende del sker ved nedfælding. Gylle udbringes hovedsageligt i foråret.

Husdyrgødning

– Miljøteknisk vurdering

Tilsynsmyndigheden har vurderet, at der er sikret tilstrækkelig opbevaringskapacitet for gylle, idet beregning viser, at der er mere end 12 måneders opbevaringskapacitet.

Ejer har indført nedennævnte BAT-teknologi ved håndtering af husdyrgødning:

- Tilpasning af gødningsmængde til markarealet og af grødernes behov.
- Der undgås at sprede gødning når marken er mættet med vand eller dækket med sne. Den store opbevaringskapacitet på ejendommen betyder, at gyllen kan udbringes på et - for planterne optimalt - tidspunkt i forhold til deres vækst. Spredning foregår så vidt muligt om dagen, og det søges undgået at køre ud i weekender og helligdage. Der tages hensyn til vindretningen og naboer ved udspredding.
- Gylle udbringes med slæbeslanger eller nedfælder, herved ammoniakfordampningen minimeres, og en større del af gyllens indhold af kvælstof kan derfor udnyttes.

Vilkår for luft og støj

21. Landbrugsdriften på ejendommen må ikke give anledning til lugt- og støvgener, uden for ejendommens areal, som af tilsynsmyndigheden vurderes til at være væsentlige. Afkast m.m. skal renholdes således, at støj- og lugtgener begrænses mest muligt.
22. Ventilationsanlæg skal installeres og vedligeholdes således, at der ikke opstår væsentlige lugt- eller støjgener. Staldventilatorer skal renholdes og justeres efter behov.
23. Fodersiloer skal indrettes således, at støvgener i forbindelse med indblæsning af foder undgås. For eksempel med cykloner eller anden støvbegrænsende foranstaltning.
24. Virksomheden skal, efter anmodning fra tilsynsmyndigheden, dokumentere, at vilkår om lugt (vilkår 20) er overholdt.

Kravet om dokumentation af lugtforholdene kan højst fremsættes en gang årligt, med mindre den seneste kontrol viser, at vilkåret ikke kan overholdes. Inden dokumentationsprogrammet iværksættes, skal det godkendes af tilsynsmyndigheden. Ved prøvetagning skal der være tale om en repræsentativ prøve.

Udføres lugtmålingen med baggrund i en naboklage, skal en lugtmålingen tage udgangspunkt ved klagers beboelse og opholdsarealer, for en vurdering af om vilkår 20 er overholdt.

25. Udførelse af lugtmålingen og beregning af lugtgener skal udføres af et akkrediteret firma, eller et firma som kan godkendes af tilsynsmyndigheden. Lugtberegningen kan eksempelvis udføres som en OML – beregning. Rapport med resultat af målinger / beregninger skal indsendes til tilsynsmyndigheden senest 3 måneder efter målingernes udførelse.
26. Viser lugtmålinger/beregninger, at vilkår 20 ikke er overholdt, skal der efter nærmere aftale med tilsynsmyndigheden foretages afhjælpende foranstaltninger.
27. Såfremt driften medfører væsentligt flere lugtgener end forudsat ved udarbejdelse af denne godkendelse, kan tilsynsmyndigheden fastsætte yderligere skærpede vilkår for driften til minimering af lugtgenerne.

Luft og støj

– Miljøteknisk beskrivelse

Fra bedriften fremkommer støj primært fra ventilationsluften, og der forekommer lugt fra staldanlæg samt ved håndtering / udbringning af husdyrgødning og ved tømning af stalde (afhentning til slagtning). Tidligere har der været henvendelser fra naboer vedrørende ejendommens drift og lugtgener, der stammede herfra. Kommunen har dog aldrig konstateret væsentlig lugt fra ejendommen.

Ejendommen er placeret i landzonen i en mindre landzoneby, Svanfolk. Byen er ikke at betragte som samlet bebyggelse. Nærmeste nabo er Svanholmsmindevej 18, som er beliggende ca. 20 meter vest for ejendommen. Nærmeste samlet bebyggelse er Skibsted, som er beliggende ca. 1.100 meter nord for ejendommen. I bilag 3 ses lokalisering i forhold til omkringboende.

Ifølge alment accepterede retningslinier for begrænsning af lugtgener⁸ kan der beregnes en teoretisk geneafstand til nærmest nabo / beboelsesområde. Geneafstanden vil sige den afstand, der minimum bør være til nærmeste nabo / beboelsesområde, for at bedriftens produktion ikke vil give anledning til væsentlige lugtgener. Endvidere er beregnet konsekvensområdet for ejendommens lugtafgivelse. Konsekvensområdet vil sige det område, hvor lugten fra ejendommen kan konstateres – uden at den af den grund vurderes at være til gene for omkringboende.

Den fremherskende vindretning er fra vest, altså væk fra nærmeste nabo, Svanholmsmindevej 18. Ved temperaturer over 20 grader vil vindretningen statistisk set ofte være fra syd-øst, i retning mod Svanfolk.

Med udgangspunkt i, at ejendommen er beliggende i landzone er geneafstanden beregnet til 170 meter, for "Boliger i landzone uden tilknytning til landbrugserhverv" (zoneområde III) samt til 302 meter for "Byzoneområde i øvrigt samt landsby uden erhvervsmæssigt husdyrbrug (=samlet bebyggelse i landzone)" (zoneområde II). Konsekvensområdet er beregnet til 670 meter. Disse beregninger bygger på vejledende beregning af lugtemissionen på 28.928 LE/s.

Det skal oplyses, at beskrivelse/vurdering af lugtforholdene udelukkende er foretaget med baggrund i lugtberegning af kg dyr på stald samt vejledende afstandskrav i vejledning om godkendelse af husdyrbrug, nr. 4/1997.

⁸ Vejledende retningslinier for vurdering af lugt og begrænsning af gener fra stalde, 2. udgave. Udarbejdet af Kaj Boye Frandsen, MLK Fyn, maj 2002.

I bilag 4 er vist skitse, hvor den beregnede geneafstand III samt konsekvensområde er illustreret.

Af bilaget ses, at nærmeste nabo, Svanholmsmindevej 18 er den eneste, som er beliggende inden geneafstand III. Her til skal tilføjes, at der ikke er yderligere naboer beliggende indenfor geneafstand II, mens landzonebyen Svanfolk er beliggende indenfor det beregnede konsekvensområde.

Luft og støv

– vurdering

Med baggrund i ovennævnte, er der opstillet vilkår for egenkontrol af lugt, således at tilsynsmyndigheden kan fastsætte yderligere skærpede vilkår for driften til minimering af lugtgener, såfremt driften medfører væsentlig flere lugtgener end forudsat ved udarbejdelse af denne godkendelse.

Med baggrund i lugtberegningerne samt det forhold, at kommunen ikke har, kunne konstatere væsentlige lugtgener fra ejendommens produktion vurderes, at ejendommens lugtbelastning er acceptabel - dette også set i forhold til den meget tæt placeret nabo.

Det skal i den forbindelse påpeges, at den meget tætte placering til Svanholmsmindevej 18 kræver, at der tages et særligt hensyn til denne nabo, hvilket også er i overensstemmelse med begrebet "godt landmandskab".

Yderligere er det i ansøgningen oplyst, at der er planer om, at flytte en del af produktionen ud i en ny stald, som ønskes placeret længere væk fra nærmeste nabo og længere væk fra Svanfolk (end de nuværende stald A og B). Dette er overvejelser, som kan være relevante, hvis ejendommen på sigt ønsker at renovere stald A og B eller ved evt. overvejelser om udvidelse af dyreholdet. Det er ved meddelelse af denne godkendelse vurderet, at der ikke er proportionalitet i at kræve en udflytning af eksisterende dyrehold.

Det vurderes, at ejendommens drift ikke giver anledning til støvgener.

For at begrænse ventilationsluftens lugtindhold er det vigtigt, at sikre en god staldhygiejne, og at produktionsforhold og arbejdsgange tilrettelægges, så dannelse af lugtende stoffer begrænses mest muligt, og mindst muligt lugt bortventileres til det fri.

Vilkår for støj

28. Ejendommens bidrag til støjbelastningen i omgivelserne må ikke overstige følgende værdier, målt ved nabobeboelser eller deres opholdsarealer, angivet som det ækvivalente, korrigerede lydtryksniveau i dB(A). Støjkravet vedrører de stationære støjkloder og normal kørsel med traktorer og landbrugsmaskiner i dagtimerne er ikke omfattet af støjgrænserne i vilkåret:

Områdetype Landbrugs- ejendomme	Mandag – fredag Kl. 7.00 – 18.00 Lørdag Kl. 7.00 – 14.00	Mandag – fredag Kl. 18.00 – 22.00 Lørdag Kl. 14.00 – 22.00 Søn- og helligdage Kl. 7.00 – 22.00	Alle dage Kl. 22.00 – 7.00
Støjgrænse- værdi	55	45	40
Reference- tidsrum	8 timer	1 time	½ time

Maksimal værdien af støjniveauet må om natten ikke overstige 55 dB(A). Tiderne i skemaet angiver tidsrum, hvor grænseværdierne skal overholdes. Midlingstider fremgår af Miljøstyrelsens vejledning nr. 5/1984 side 17.

29. Virksomheden skal efter anmodning fra tilsynsmyndigheden dokumentere, at vilkår 27 er overholdt.

Kravet om dokumentation af støjforholdene kan højst fremsættes en gang årligt, med mindre den seneste kontrol viser, at vilkår 27 ikke kan overholdes. Støjmålinger skal udføres som beskrevet i Miljøstyrelsens til enhver tid gæl-

- Støjmålinger eller -beregninger skal i øvrigt udføres efter reglerne i målebekendtgørelsen¹².

Rapport med resultat af målinger / beregninger skal indsendes til tilsynsmyndigheden senest 3 måneder efter målingernes udførelse.

Viser støjmålinger / -beregninger, at vilkår 27 ikke er overholdt, skal der efter nærmere aftale med tilsynsmyndigheden foretages afhjælpende foranstaltninger.

Støj

– Miljøteknisk beskrivelse

Der vil fremkomme støj primært fra ventilatorer, men også fra transport til og fra ejendommen, gyllepumpe, forefaldende arbejde med traktorer, foderblandingsanlæg-get, markarbejde, samt støj fra dyrene.

Ventilation vil altid køre men ikke på fuld styrke Slaglemølle kører automatisk og dagligt i ca. 4 timer.

Transporter til og fra ejendommen

Transporter til og fra ejendommen foregår ad Svanholmsmindevej, Svanfolkvej m.fl. samt markveje omkring ejendommen. Antallet af transportere er oplyst som følger:

⁹ Vejledning nr. 5 1984, Ekstern støj fra virksomheder

¹⁰ Vejledning nr. 6, 1984, Måling af ekstern støj fra virksomheder

¹¹ Vejledning nr. 5, 1993, Beregning af ekstern støj fra virksomheder

¹² Bekendtgørelse nr. 637 af 30. juni 1997 om kvalitetskrav til miljømålinger udført af akkrediterede laboratorier, certificerede personer;

Art	Mængde pr. år	Kapacitet pr. læs	Antal transporter
Levende dyr	7.500 stk.	200	42
Døde dyr, 5 %	Variierende	200 pr. gang	?
Indkøbt foder	3.600 tons	30 tons	120
Eget korn	1.400 tons	10	140
Olie/smøreolie	200 liter	200 liter	1
Sprøjtemiddelsrester og emballage	Egentlige rester af sprøjtemidler bruges året efter. I de tilfælde hvor produktet i mellemtiden er blevet forbudt afhentes det af den kommunal miljøbil, eller afleveres på det kommunale affaldsdepot. Den årlige affaldsmængde af emballage vil afhænge af sprøjtemidlernes form, og varierer derfor fra år til år. Emballagen skylles tre gange og afleveres til kommunal genbrugsstation.		Enkelte gange
Brugte kanyler	Mindre mængde	---	Enkelte gange
Gylle	4.410 m ³	30 tons	160

Transport af slagtesvin vil normalt ske indenfor daglig drift, dvs. mellem kl. 6.00 og 18.00.

Støj

– Miljøteknisk vurdering

Det er efter tilsynsmyndighedens skøn rimeligt, at sikre de omboende mod væsentlige støjgener ved at stille konkrete krav til den maksimalt tilladte støjemission. Der stilles derfor krav om overholdelse af konkrete støjgrænser, og ligeledes krav om målinger, såfremt der skulle opstå begrundet tvivl om, hvorvidt ejendommens drift kan leve op til de fastsatte grænser. Støjkravet vedrører de stationære støjkluder og normal kørsel med traktorer og landbrugsmaskiner i dagtimerne er ikke omfattet af støjgrænserne i vilkåret.

Det vurderes, at støj fra aktiviteterne på ejendommen ikke giver anledning til væsentlig gene for de omkringboende.

Vedligeholdelse af ventilation sker ved eftersyn en gang årligt samt vask af anlægget ved hver staldvask.

Det forventes, at transporterne tilrettelægges, så de er til mindst mulig gene – herunder at der køres med større kapacitet og i det hele taget i henhold til begrebet "godt landmandsskab".

Vilkår for affald og opbevaring

30. Der skal til enhver tid foreligge dokumentation for, at affald bortskaffes miljømæssigt forsvarligt, jf. Affaldsbekendtgørelsen¹³. Dette gøres ved på tilsynsmyndighedens forlangende, at fremvise kvittering for korrekt aflevering heraf.
31. Arealerne omkring bygninger og tilkørselsveje skal holdes ryddelige og fri for affald, foderrester, gødning m.v.
32. Virksomhedens olie- og kemikalieaffald skal til enhver tid opbevares i tæt emballage og stå overdækket på fast, tæt bund uden mulighed for afløb til kloak, jord, overfladevand eller grundvand. Opbevaringen skal ske således, at der er opsamlingskapacitet til en mængde, svarende til rumindholdet af den størst benyttede beholder.
33. Animalsk affald, herunder døde dyr, må ikke nedgraves eller opbevares sammen med fast eller flydende husdyrgødning, men skal opbevares i lukket container eller lignende indtil afhentning således, at der i tidsrummet inden afhentning ikke opstår uhygiejniske forhold.
34. Ejendommens affaldshåndtering, dvs. sortering, opbevaring og bortskaffelse, skal ske i overensstemmelse med de til enhver tid gældende affaldsregulativer for Rebild Kommune.
35. Opbevaring af diesel / fyringsolie i overjordiske tanke skal til enhver tid ske i en typegodkendt beholder. Se en nærmere præcisering af vilkår i bilag 6. Tankene skal stå overdækket på fast og tæt bund, således at spild kan opsamles, og at der ikke er mulighed for afløb til jord, kloak, overfladevand eller grundvand.
36. Påfyldning af dieselolie på biler og landbrugsredskaber skal ske på overdækket plads med støbt underlag. Det skal foregå under opsyn, og således at der ikke er mulighed for afløb til jord, overfladevand eller grundvand. Evt. spild skal straks opsamles.
37. Opbevaring af bekæmpelsesmidler skal ske i aflåst rum uden mulighed for afløb til kloak eller jord, overfladevand eller grundvand.

Affald

– Miljøteknisk beskrivelse

Det har ikke været muligt at kortlægge affaldsmængderne fra bedriften.

Opbevaringen af døde dyr sker i under kadaverdæksel indtil afhentning af daka.

Kemikalier, bekæmpelsesmidler m.v. opbevares i kemikalierum uden afløb. Emballage herfra afleveres til Genbrugspladsen. Mens rester afleveres til Miljøbil.

Smøreolie, oliefiltre og spildolie afleveres opbevares i maskinhus og afleveres til kommunalt affaldsdepot/oliefirma. Den årlige affaldsmængde estimeres til 200 liter. Akkumulatorer afleveres til produkthandler.

Herudover vil der også være klinisk risikoaffald som kanyler m.v. Lægemiddelsrester opbevares aflåst i original emballage. Brugte kanyler opbevares aflåst i kanyleboks / plastdunk. Affaldet afhentes af kommunal dagsrenovation. Årlig affaldsmængde er ubetydelig.

Der findes mindre mængder landbrugsplast, som afleveres til dagrenovation. Skrot afleveres til produkthandler.

Øvrigt affald afhentes af dagrenovationen.

Affald

– Miljøteknisk vurdering

Det vurderes, at bedriftens affald håndteres og bortskaffes i henhold til kommunens affaldsregulativer.

Der skal gøres opmærksom på, at der jf. Affaldsbekendtgørelsen SKAL føres register over bedriftens affaldsproduktion.

¹³Affaldsbekendtgørelsen: Miljø- og Energiministeriets bekendtgørelse nr. 619 af 27. juni 2000 om affald.

Vilkår for skadedyr

38. På ejendommen skal der foretages en effektiv fluebekæmpelse i overensstemmelse med de af Statens Skadedyrlaboratoriums seneste fastsatte retningslinier. Bekæmpelsen skal desuden foretages på tilsynsmyndighedens forlangende.
39. Gener fra andre skadedyr skal straks afhjælpes.
40. Opbevaring af foder skal ske på en sådan måde, at der ikke opstår risiko for tilhold af skadedyr (rotter m.v.).

Skadedyr

– Miljøteknisk beskrivelse

Fluebekæmpelsen sker ved gyllefluer i gyllekanaler. Desuden er der opstillet kasser til rotter og mus.

Skadedyr

– Miljøteknisk vurdering

Det vurderes, at ejendommens fluebekæmpelse er acceptabel.

Ejendommen skal til stadighed vurdere, om der er behov for skadedyrsbekæmpelse, og såfremt der opstår en situation, hvor der konstateres fluer eller anden forekomst af skadedyr skal disse bekæmpes, og der skal straks opstartes en effektiv skadedyrsbekæmpelse.

Vilkår for spildevand

41. Spildevand fra rengøring af stalde og lignende skal ledes til samletank eller gyllesystem.
42. Rengøring af sprøjteudstyr samt påfyldning af sprøjtemiddel til marksprøjte skal foregå på en fast plads med tæt bund og afløb til opsamlingsbeholder eller til gyllebeholder. Skylning af marksprøjten kan dog foregå ved at skyllevandet spredes på den mark, der lige er sprøjtet.

Spildevand

– Miljøteknisk beskrivelse

Ejendommens spildevand omfatter overfladevand, processpildevand samt sanitært spildevand.

Overfladevand det vil sige, regnvand / tagvand ledes til marken via dræn.

Processpildevandet – det vil sige spildevand fra produktionen ledes til gyllebeholder.

Spildevand fra vask af stalde ledes til gyllesystemet. Skylning af marksprøjte foregår i marken.

Sanitært spildevand – spildevand fra stuehuset ledes til septitank.

Spildevand

– Miljøteknisk vurdering

Det vurderes, at ejendommens spildevandsforhold er i orden. I forbindelse med evt. etablering af vaskeplads for rengøring af sprøjteudstyr samt for påfyldning af sprøjtemidler til marksprøjte skal opmærksomheden henledes på kravet om tilstrækkelig opbevaringskapacitet for ejendommen, idet vaskevandet skal medtages i dette regnskab.

Vilkår for uheld og driftsforstyrrelser

43. Ved driftsuheld, hvor der opstår risiko for forurening af miljøet,

er der pligt til øjeblikkeligt at anmelde dette til:

- Alarmcentralen, tlf.: 112.

og efterfølgende straks at underrette:

- Tilsynsmyndigheden, Rebild Kommune, tlf.: 99 88 99 88.

44. Der skal udarbejdes en beredskabsplan for virksomheden, som fastlægger håndteringen af situationer med potentiel forureningsrisiko.

Beredskabsplan skal indsendes til tilsynsmyndigheden **inden den 25. oktober 2007**.

Beredskabsplanen skal løbende ajourføres, og efter hver ajourføring indsendes til tilsynsmyndigheden.

45. Der skal altid ske overvågning ved:

1. pumpning af gylle til/fra gyllebeholder,
2. påfyldning af olie til diesel- og fyringsolietank

Uheld og driftsforstyrrelser

– Miljøteknisk beskrivelse

I forbindelse med at der nu meddeles miljøgodkendelse skal der indsendes en beredskabsplan, med henblik på at minimere risikoen for væsentlige miljøkonsekvenser, som følge af uheld.

Beredskabsplanen skal som minimum indeholde:

- Procedurer som beskriver relevante tiltag med henblik på at "stoppe ulykken/uheldet" og begrænse udbredelsen.
- Oplysninger om hvilke interne/eksterne personer og myndigheder, der skal alarmes og hvordan.
- Kortbilag over bedriften med angivelse af miljøfarlige stoffer, afløbs- og drænsystemer og vandløb mm.
- En opgørelse over materiel der er tilgængeligt på bedriften, eller som kan skaffes med kort varsel, der kan anvendes i forbindelse med afhjælpning, inddæmning og opsamling af spild/lækage, som kan medføre konsekvenser for det eksterne miljø.

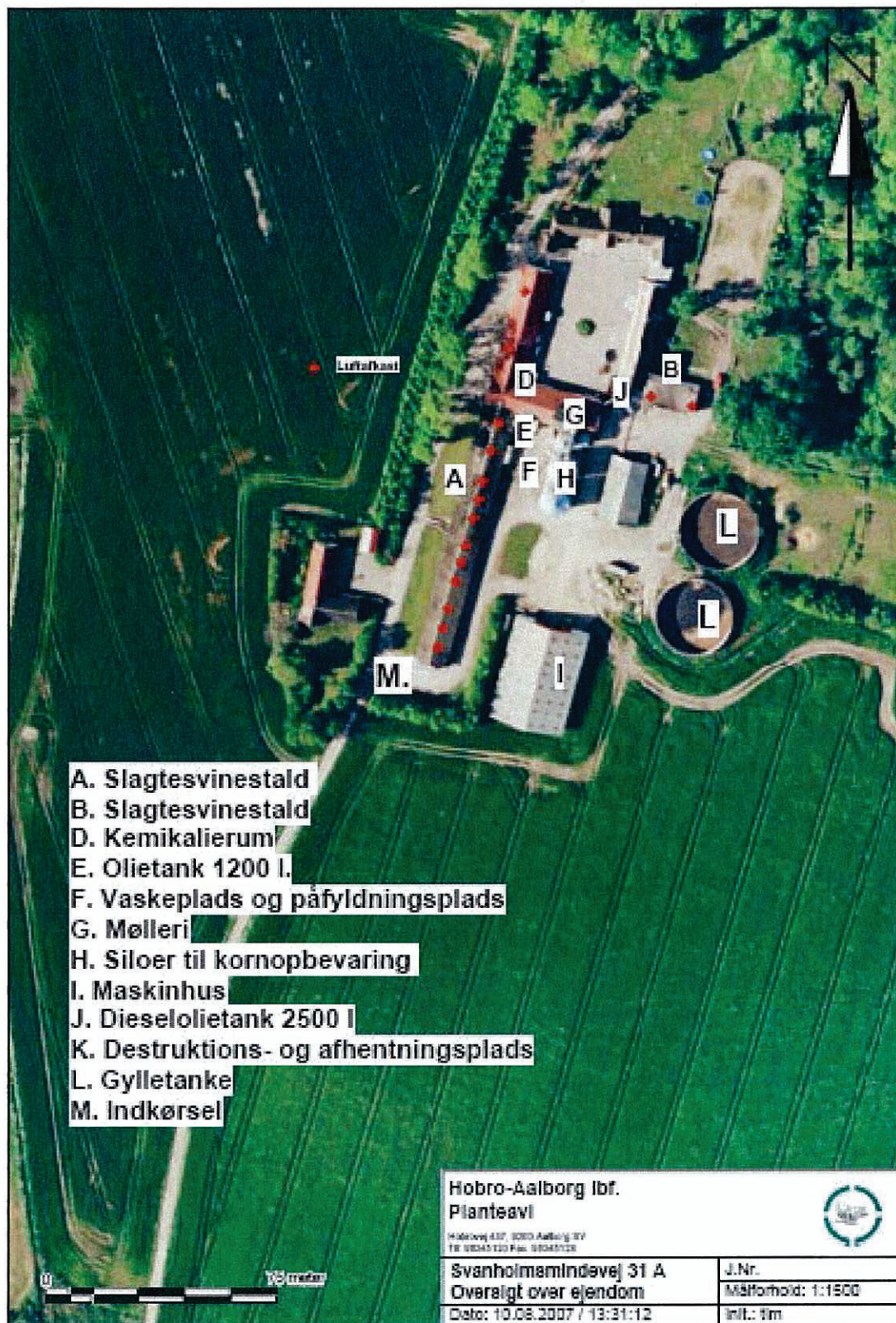
Uheld og driftsforstyrrelser

– Miljøteknisk vurdering

Tilsynsmyndigheden vurderer, at det vil være rimeligt, at stille vilkår om en beredskabsplan samt overvågning af udvalgte processers forløb:

1. pumpning af gylle til/fra gyllebeholder.
2. påfyldning af olie til diesel- og fyringsolietank.

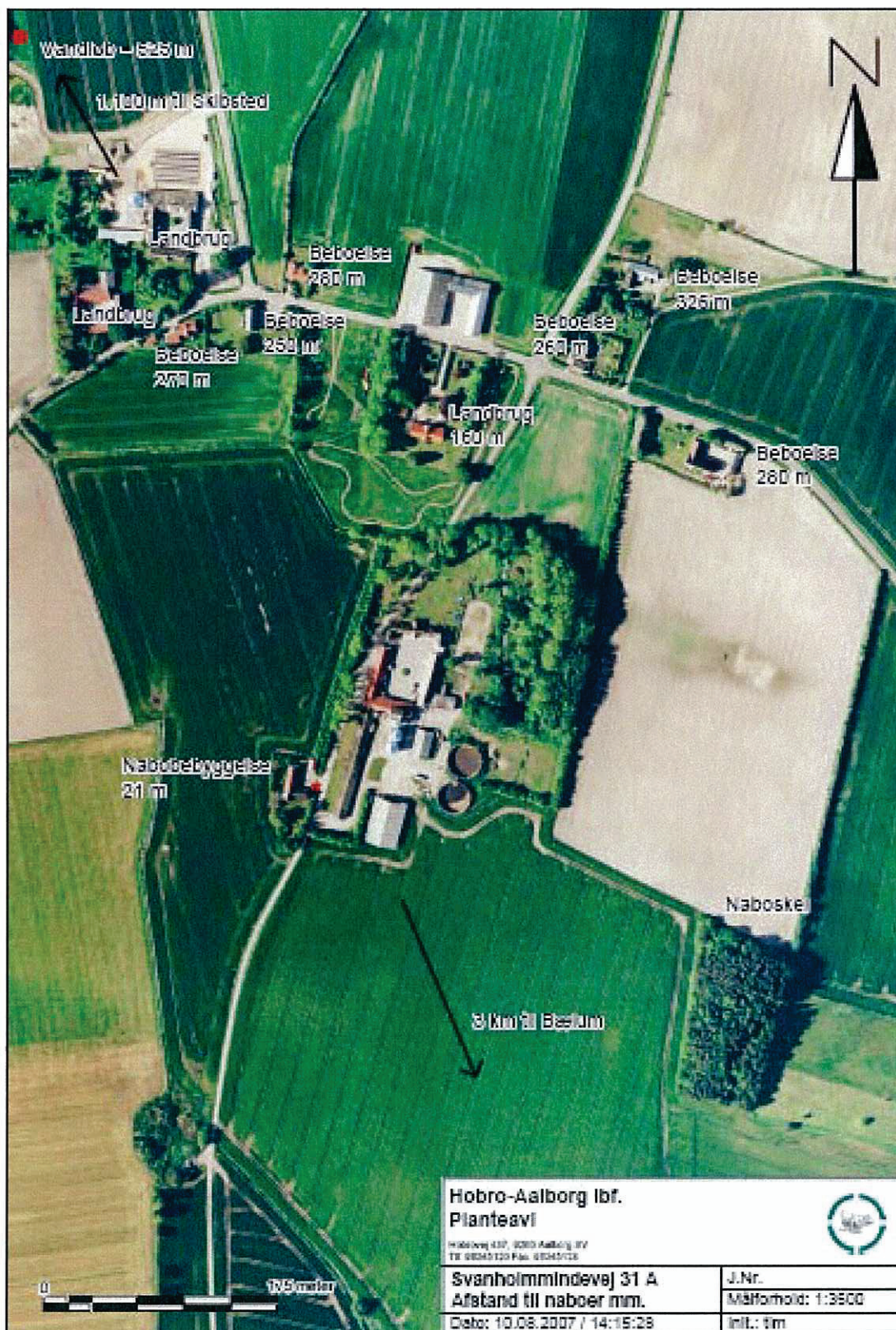
Bilag 1. Situationsplan



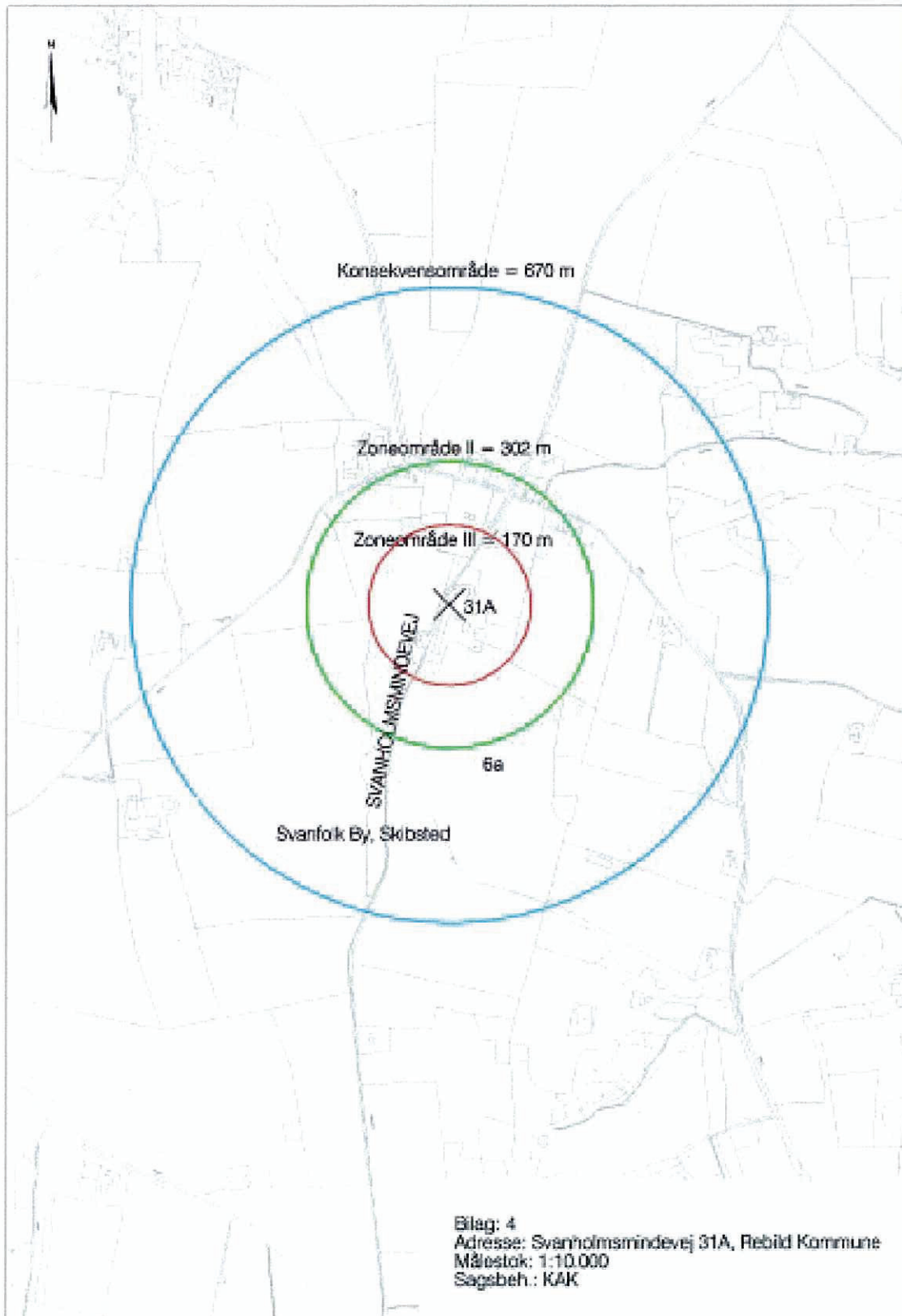
Bilag 2. Udspretningsarealer



Bilag 3. Afstand til naboer / lokalisering



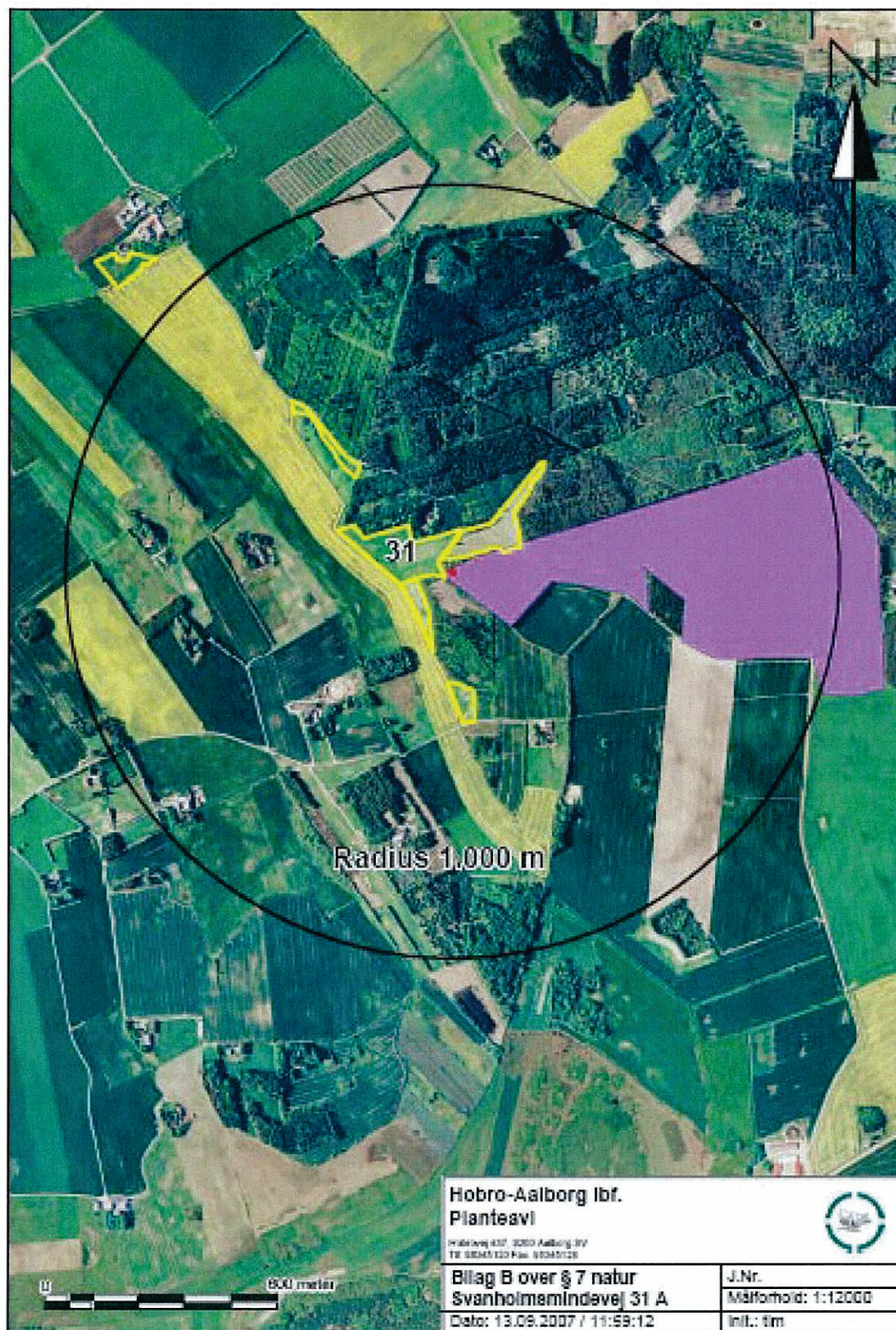
Bilag 4. Geneafstand - lugtberegning



Bilag 5.1 § 7 natur - område A



Bilag 5.2 § 7 natur - område B



Bilag 6. Vilkår for overjordiske tanke < 6000 liter

1. Virksomheden skal fremsende kopi af tankattest til tilsynsmyndigheden umiddelbart efter etableringens færdiggørelse. Tankattesten skal indeholde de oplysninger, der fremgår af § 11 i bekendtgørelse nr. 633 af 27. juni 2005 om indretning, etablering og drift af olietanke, rørsystemer og pipelines.
2. Virksomheden skal sikre, at tanken og tilhørende rørsystemer er typegodkendt.
3. Anlægget må ikke etableres inden for en afstand af 50 m fra indvindingsboringer til almene vandforsyningsanlæg og 25 m fra andre boringer og brønde, hvorfra der indvindes drikkevand.
4. Anlæg må ikke anbringes så tæt ved bygninger, at anlæggene ikke kan fjernes.
5. Pejlehuller og mandehuller skal være let tilgængelige.
6. Nedgravede rør skal overalt være omgivet af mindst 15 cm sand til alle sider.
7. Påfyldnings- og udluftningsrør skal fremføres vandret eller med fald mod tanken og skal være afsluttet med hætte eller dæksel. Udluftningsrør skal være ført mindst 50 cm over terræn.
8. Virksomheden skal overholde de krav til etablering, som er anført på tankattesten.
9. Der skal være monteret en afspærringsanordning umiddelbart ved tankudløbet.
10. Tanken skal opstilles på et jævnt og varigt stabilt underlag.
11. Der skal på tanken være monteret overfyldningsalarm. Alarmen skal være placeret således, at den kan registreres ved påfyldningsrøret.
12. Ståltanke skal på en konstruktion være hævet over underlaget, således at inspektion af bunden kan foretages.
13. Afstand fra tanken til væg eller anden konstruktion skal være mindst 5 cm.
14. Plasttanke, der er godkendt til placering direkte på underlaget, skal etableres på et tæt underlag, som strækker sig mindst 10 cm uden om tanken.
15. Tanke, som er udvendigt korrosionsbeskyttet med bitumen, må ikke flyttes.
16. Ved sløjfning af eller varigt ophør af brugen af et anlæg skal eventuelt restindhold i anlægget fjernes og anlægget skal fjernes, eller påfyldningsstuds og udluftningsrør afmonteres, og tanken afblændes, således at påfyldning ikke kan finde sted. Meddelelse om, at anlægget er sløjfet, samt oplysning om de trufne foranstaltninger, skal indgives til tilsynsmyndigheden senest 4 uger efter sløjfningen.
17. Hvis et anlæg under 6.000 l er tilsluttet fyringsanlæg til bygningsmæssig opvarmning med en indfyret effekt på højst 120 KW gælder desuden:
 - 1) Rørforbindelsen (sugerøret) mellem tanken og forbrugssted skal være en-strengt.
 - 2) Sugørør skal udføres i overensstemmelse med bilag 2, nr. 3 og 4 i bekendtgørelse nr. 633 af 27. juni 2005 om indretning, etablering og drift af olietanke, rørsystemer og pipelines.
 - 3) Sugørør skal afsluttes ved oliefyret med en smeltesikringsventil.
 - 4) Sugørør, som fremføres overjordisk og som ikke er indstøbt, skal være forsvarligt understøttet med rørbærere. Olieaflutere, filtre og lignende komponenter skal være forsvarligt fastmonteret.
 - 5) Påfyldningsrør og udluftningsrør skal være fremført med fald mod tanken, afsluttet med henholdsvis aflåseligt standardpåfyldningsdæksel og standardudluftningshætte.
 - 6) Anlægget skal være forsynet med overfyldningsalarm.
18. På anlæg under 6.000 l tilsluttet fyringsanlæg til bygningsmæssig opvarmning med en indfyret effekt på højst 120 KW skal der være installeret enstrengt rørsystem.
19. Følgende tanke under 6.000 l må ikke tages i brug til opbevaring af olieprodukter:

- 1) Tanke, der har været anvendt til opbevaring eller opsamling af andet end olieprodukter, eksempelvis huspildevand og ajle.
 - 2) Tanke, der har været anvendt til opbevaring af olieprodukter, som kræver opvarmning for at kunne transporteres, og som skal anvendes til opbevaring af lettere olieprodukter.
 - 3) Tanke, der er sløjfet.
20. Hvis virksomheden konstaterer eller får begrundet mistanke om, at anlægget eller pipelinen er utæt, skal tilsynsmyndigheden straks underrettes. Desuden skal der straks træffes foranstaltninger, der kan bringe en eventuel udstrømning til ophør, f.eks. ved tømning af anlægget.
21. Såfremt der under påfyldning af et anlæg sker udstrømning af olieprodukter, herunder spild, der ikke umiddelbart kan fjernes, skal virksomheden straks underrette tilsynsmyndigheden.
22. Virksomheden skal sikre, at anlægget er i en sådan vedligeholdelsesstand, at der ikke foreligger en åbenbar, nærliggende risiko for, at der kan ske forurening af jord, grundvand eller overfladevand, herunder må der ikke forefindes væsentlige synlige tæring af tank, rørsystem eller understøtningen af overjordiske tanke.
23. Reparation af en tank skal udføres af en særlig sagkyndig. Den udførende virksomhed skal udlevere dokumentation for det udførte arbejde til tankens ejer eller bruger.
24. Virksomheden skal opbevare et eksemplar af tankattesten, tillæg til tankattesten, udarbejdede tilstandsrapporter, attester vedrørende anodeskift samt dokumentation for udførte reparationer og ændringer.
25. Virksomheden skal sikre, at krav om vedligeholdelse, anvendelse m.v., som fremgår af tankattesten eller øvrige attester, overholdes.