

BLENSTRUP KRAFTVARMEVÆRK A.M.B.A.
Vesterbygade 36 B
9520 Skørping

Center Natur og Miljø

Hobrovej 110 | 9530 Støvring
Telefon 99 88 99 88
raadhus@rebild.dk | www.rebild.dk

Journalnr: 09.40.20-P19-10-22
Ref.: Karin Bak
Telefon: 99887670

Dato: 25-11-2022

Afgørelse om at etablering af solfangeranlæg ikke er omfattet af miljøvurderingspligt.

Rebild Kommune har den 4. juli 2022 modtaget ansøgning om screening for miljøvurderingspligt fra Blenstrup Kraftvarmeværk a.m.b.a. vedrørende etablering af solfangeranlæg Vesterbygade 36c, 9520 Skørping, 7r, Blenstrup By, Blenstrup.

I forbindelse med reovering og økonomisk optimering ønsker Blenstrup Kraftvarmeværk a.m.b.a. at tilføje et 2.009 m² stort solfangeranlæg til den eksisterende drift, som i dag består af gaskedel, gasmotor og halmkedel. Anlægget vil dermed være med til at give varmeværket en grønnere profil og gøre det mindre afhængig af de andre benyttede brændsler.

Afgørelse

I henhold til bekendtgørelsen skal Kommunen vurdere om et projekt omfattet af bekendtgørelsens bilag 2 vurderes, kan antages at have en væsentlig indvirkning på miljøet på grund af dets art, dimensioner eller placering. Hvis et projekt antages at have en sådan væsentlig indvirkning på miljøet, er projektet omfattet af krav om miljøvurdering og tilladelse.

Ud fra screeningen konkluderes det, at det anmeldte projekt ikke vil medføre væsentlige indvirkninger på miljøet. Rebild Kommune vurderer derfor, at etablering af solfangeranlægget ikke er omfattet af miljøvurderingspligt.

Afgørelse er truffet i henhold til § 21 i Lov nr. 1976 af 27. oktober 2021 om miljøvurdering af planer og programmer og af konkrete projekter (VVM).

Screeningsafgørelsen er ikke en tilladelse, men alene en afgørelse om, at etablering af solfangeranlægget ikke skal igennem en miljøvurderingsproces. Eventuelle andre nødvendige tilladelser eller godkendelser er derfor **ikke** omfattet af denne afgørelse.

Hvis projektet ændres, er bygherre forpligtiget til at anmelde den påtænkte ændring med henblik på at få afgjort, om ændringen udløser krav om miljøvurderingspligt.

Offentliggørelse

Rebild Kommunes afgørelse vil blive offentliggjort på Rebild Kommunes hjemmeside d. 25. november 2022.

Klage- og søgsmålsvejledning

Afgørelsen kan i henhold til miljøvurderingsloven § 52 påklages til Natur- og Miljøklagenævnet af ansøgeren, de myndigheder og organisationer, som er nævnt i Lov om miljøbeskyttelse, samt enhver der har en væsentlig individuel interesse i sagens udfald.

Klagen skal indgives senest d. 23. december 2022.

En evt. klage skal indsendes via klageportalen, som findes via borger.dk eller virk.dk. Der skal anvendes NemID til at logge på klageportalen. En klage er indgivet, når den er tilgængelig for Rebild Kommune via klageportalen. En evt. klage er pålagt et gebyr på hhv. 900 kr. for borgere og 1.800 kr. for virksomheder, foreninger, organisationer og offentlige myndigheder.

I klageportalen sendes klagen automatisk først til Rebild Kommune. Hvis kommunen fastholder afgørelsen, sendes klagen retur til behandling i nævnet via klageportalen. Klager vil få besked om videresendelsen.

Miljø- og Fødevareklagenævnet afviser klagen, hvis den sendes den uden om klageportalen, medmindre klager er blevet fritaget for brug af klageportalen. Hvis man ønsker at blive fritaget for at bruge klageportalen, skal man sende en begrundet anmodning til Miljø- og Fødevareklagenævnet. Nævnet afgør herefter, om klager kan fritages for at bruge klageportalen.

Ansøgeren vil ved klagefristens udløb blive underrettet om eventuelle indkomne klager.

En klage over miljøgodkendelsen har, jf. miljøvurderingslovens § 53, ikke opsættende virkning på retten til at udnytte afgørelsen, medmindre Natur- og Miljøklagenævnet bestemmer andet. Bestemmelsen indebærer ingen begrænsning i klagemyndighedens adgang til at ændre eller ophæve en påklaget afgørelse. Påbegyndelse af anlægsarbejder sker således på ansøgers egen risiko og ansvar.

Ifølge § 54 i miljøvurderingsloven kan afgørelsen desuden prøves ved domstolene. Et eventuelt sagsanlæg skal anlægges inden seks måneder efter, at afgørelsen er offentliggjort.

Med venlig hilsen

Karin Bak
Miljøsagsbehandler

Kopi til: «udvælg foreninger»

- Styrelsen for Patientsikkerhed - tnord@stps.dk
- Danmarks Naturfredningsforening - dnrebild-sager@dn.dk
- Friluftsrådet - himmerland-aalborg@friluftsradet.dk
- Aalborg historiske museum - historiskmuseum@aalborg.dk
- Energinet.dk - ledningsinfo@energinet.dk

Bilag:

- Screening for miljøvurderingspligt
- Dimensionering af solfangeranlæg
- Ansøgning

Screening for miljøvurderingspligt jf. Miljøvurderingslovens § 21 om etablering af solfangeranlæg, Blenstrup Kraftvarmeværk, vesterbygade 36c, 9520 Skørping.

Rebild Kommune har d. 4. juli 2022 modtaget ansøgning fra Blenstrup Kraftvarmeværk a.m.b.a. om screening for miljøvurderingspligt jf. § 18 i miljøvurderingsloven af etablering af solfangeranlæg på nabomatriklen til varmeværket. Kommunen har foretaget screening af ovenstående projekt i henhold til Lovbekendtgørelse nr. 1976 af 27. november 2021 om miljøvurdering af planer og programmer og af konkrete projekter (VVM). Projektet er omfattet af lovens bilag 2, pkt. 3a) Industrianlæg til fremstilling af elektricitet, damp og varmt vand (projekter, som ikke er omfattet af bilag 1).

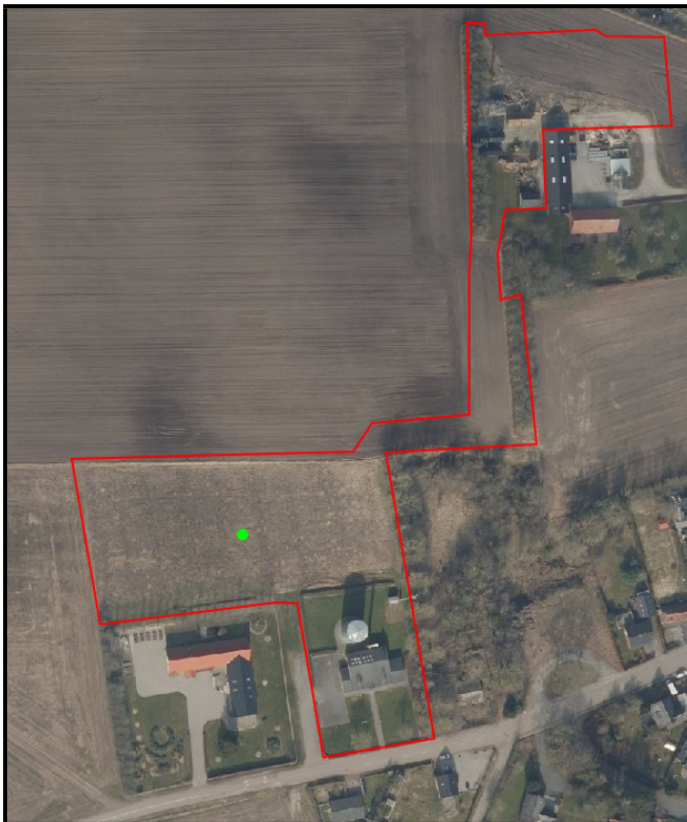
Kriterier anvendt til vurdering af anlægget

For at vurdere om projektet er omfattet af kravet om miljøvurdering, har Rebild Kommune foretaget screening af projektet. Screeningen tager udgangspunkt i kriterier sammenfattet i miljøvurderingslovens bilag 6.

1. Projektets karakteristika

a) Hele projektets dimensioner og udformning

Værket består i dag af en bygning på 285 m² med kedelcentral og en akkumuleringstank beliggende på en knap 3000 m² grund. Kraftværket er naturgasfyret med en indfyret effekt på 4,2 Mw (motorvarme 1,3, el 0,8 og kedel på 2,1 Mw). Anlægget er forbundet til 2 halmkedler placeret på Søtoften 5.



Blenstrup Varmeværk – hovedmatrikler samt halmkedler på Søtoften 5.

Derudover er der opført en antennemast på grunden. Ansøger har købt et tilstødende landbrugsareal på 7.635 m², hvor der ønskes opført et 2.009 m² stort solfangeranlæg (se bilag 2).

b) Kumulation med andre eksisterende og/eller godkendte projekter

Projektet forventes ikke at indgå i kumulation med andre eksisterende eller godkendte projekter. Kraftvarmeværket er beliggende i den vestlige udkant af Blenstrup omgivet af boliger og marker. Der er ikke andre eksisterende eller godkendte virksomheder i nærheden.

c) Brugen af naturressourcer, særlig jordarealer, jordbund, vand og biodiversitet

Anlægget, som består af glas og metal, opstilles i 10 rækker af 16 solfangere. Projektet etableres på et areal, som tidligere var landbrugsareal, men nu er tilkøbt varmeværket. Projektarealet ligger uden for særlige drikkevandsinteresser (OSD). En mindre del af projektområdets matrikel (520 m²) er dog beliggende inden for nitratfølsomt indvindings- og indsatsområde og inden for Blenstrup vandværks indvindingsopland. Solfangeranlægget opstilles uden for dette delområde. Det er Rebild Kommunes vurdering, at etablering og drift af anlægget ikke vil påvirke brugen af naturressourcer væsentligt, og at selve etableringen vil være reversibel. Kommunen vurderer, at etableringen af solfangeranlægget ikke vil have indflydelse på fremtidig udnyttelse af hverken jord- eller vandressourcer.



Skravering viser nitratfølsomt indvindings- og indsatsområde.

d) Affaldsproduktion

I etableringsfasen vil anlægsarbejdet frembringe begrænsede mængder affald og bortskaffelse sker i overensstemmelse med kommunens anvisninger og regulativ. Der frembringes ikke spildevand hverken i anlægs- eller driftsfasen. Regnvand håndteres ved nedsivning.

e) Forurening og gener

Der kan forekomme mindre støv- og støjgener i anlægsperioden i forbindelse med transport af materialer og etablering i anlægsperioden.

f) Risikoen for større ulykker og/eller katastrofer, som er relevante for det pågældende projekt, herunder sådanne som forårsages af klimaændringer, i overensstemmelse med videnskabelig viden

Projektet er beliggende i kote 42-43, og området er ikke udpeget til risikoområde for oversvømmelser. Projektet er ikke omfattet af risikobekendtgørelsen, idet der ikke sker oplag af farlige stoffer på virksomheden. Solfangeranlægget påfyldes solfangervæske (ugiftig frostvæske bestående af ca. 30% glykol og ca. 70% vand samt en lille mængde korrosionshæmmere. Det er kommunens vurdering, at der ikke vil være væsentlige risici forbundet med projektet som helhed i forbindelse med ulykker og/eller katastrofer.

g) Risikoen for menneskers sundhed (f.eks. som følge af vand- eller luftforurening).

Projektområdet er beliggende i et område med almindelige drikkevandsinteresser, og selve anlægget etableres så det ikke berører andre mere drikkevandsfølsomme områder. Der er ingen emissioner fra anlægget. Ansøger oplyser, at anlægget vil overholde de vejledende grænseværdier for støj, vibrationer og emissioner i både anlægs- og driftsfasen. Rebild kommune vurderer, at der ikke er risiko for menneskers sundhed forbundet med projektet grundet projektets størrelse, udformning og anvendelse.

2. Projekters placering

Den miljømæssige sårbarhed i de geografiske områder, der kan forventes at blive berørt af projekter, skal tages i betragtning, navnlig:

a) Den eksisterende og godkendte arealanvendelse

Projektet etableres på nabomatriklen til kraftvarmeværkets hovedadresse på Vesterbygade 36 b (matr. 7r). Matriklen er ejet af Blenstrup Kraftvarmeværk A.m.b.a., og var indtil opkøbet anvendt til landbrugsjord. Rebild Kommune har d. 12. september 2022 meddelt landzonetilladelse til projektet. Projektområdet er i Kommuneplan 2021 udlagt til tekniske anlæg. Det er kommunens vurdering, at projektet ikke vil være i strid med kommuneplannens retningslinjer.



Varmeværkets matrikler med angivelse af vedtagne kommuneplansramme for området:

Lyseblå: Erhvervsområde 01.E300. Grå: Teknisk anlæg og trafik anlæg 01.T300.

b) Naturressourcernes (herunder jordbund, jordarealer, vand og biodiversitet) relative rigdom, forekomst, kvalitet og regenereringskapacitet i området og dets undergrund

Det er Rebild kommunes vurdering, at projektet ikke vil være til hinder for en senere udnyttelse af områdets naturressourcer. Solfangeanlægget er et lukket kredsløb, som etableres over jorden og udgør ikke nogen risiko for forurening til hverken jord eller luft. Projektet optager plads, men udnytter ingen ressourcer i dets levetid. Området vil derfor umiddelbart kunne føres tilbage til landbrugsdrift eller lignende, hvis anlægget fjernes igen.

c) Det naturlige miljøes bæreevne med særlig opmærksomhed på følgende områder:

i. Vådområder, områder langs bredder, flodmundinger

Nærmeste vandløb, Tustrup Bæk, ligger mere end 1 km fra projektområdet. Varmeværket har ingen udledning af spildevand og overfladevand nedsives på grunden. Det er derfor Rebild kommunes vurdering, at projektet ikke vil påvirke de omkringliggende vådområder.

ii. Kystområder og havmiljøet

Projektområdet ligger ikke kystnært, og befinder sig mere end 16 km fra Kattegat, som er nærmeste kystlinje.

iii. Bjerg- og skovområder.

Projektet placeres ikke i eller ved fredskov. Projektarealet ligger uden for skovbyggelinjer, og der sker ingen rydning af skov for at etablere det ansøgte projekt. Projektet placeres desuden ikke nær bjergområder. Det er kommunens vurdering, at påvirkningen af omkringliggende skovområderne vil være uændret, og Rebild Kommunes vurdering er derfor, at bjerg- og skovområder ikke vil blive påvirket af projektet.

iv. Naturresevater og -parker

Projektområdet er ikke beliggende i nærheden af eksisterende eller til hinder for planlagte reservater eller naturparker.

v. Områder, der er registreret eller fredet ved national lovgivning; Natura 2000-områder udpeget af medlemsstater i henhold til direktiv [92/43/EØF](#) og [direktiv 2009/147/EF](#)

Projektområdet ligger uden for beskyttede naturområder og fredninger. Nærmeste Natura 2000 område N18, habitatområde, H20 Rold Skov, Lindenberg Ådal og Madum sø og fuglebeskyttelsesområde F4 Rold skov ligger hhv. ca. 3 nordvest og 7 km sydvest for projektet. Det er Rebild Kommunes vurdering, at ingen af de nævnte områder vil blive påvirket af projektet.

vi. Områder, hvor det ikke er lykkedes — eller med hensyn til hvilke det menes, at det ikke er lykkedes at opfylde de miljækvalitetsnormer, der er fastsat i EU-lovgivningen, og som er relevante for projektet

Rebild Kommune er ikke bekendt med, at der i nærheden af værket findes områder hvor miljækvalitetsnormen allerede er overskredet. Projektet vurderes derfor ikke at ville medføre væsentlig påvirkning af sådanne områder.

vii. Tætbefolkede områder

Projektet området støder op til Blenstrup byzone. Det er kommunens vurdering, at projektet ikke vil være til hinder for, at arealer udlagt til bolig, institutions eller rekreative formål fortsat vil være egnede til denne anvendelse, og at projektets påvirkning af området til stadighed søges bragt i overensstemmelse med de til enhver tid gældende miljømål.



Placering af projektområdet i forhold til Blenstrup byzone.

viii. Landskaber og lokaliteter af historisk, kulturel eller arkæologisk betydning.

Rebild Kommune har på baggrund af landskabskaraktermetoden udarbejdet landskabsanalyse af landskabet uden for byerne i kommunen. Projektområdet er beliggende i Blenstrup Storbakkelandskab, som er karakteriseret ved et fint landbrugslandskab i et storbakket terræn, hvor den kulturhistoriske reference opleves tydeligt. Dog har landskabet omkring Blenstrup ikke helt den samme landskabs-

lige betydning, hvorfor byudviklingen kan ske med respekt for det omgivende landskab. Rebild Kommune vurderer, at solfangeranlægget grundet den lave højde og i samspil med den bynære placering, ikke vil påvirke landbrugslandskabets uforstyrrede karakter væsentligt.

3. Arten af og kendetegn ved den potentielle indvirkning på miljøet

Projektets forventede væsentlige virkninger på miljøet skal ses i relation til de kriterier, der er anført under punkt 1 og 2 i dette bilag, og under hensyn til projektets indvirkning på de i § 20, stk. 4, nævnte faktorer, idet der skal tages hensyn til:

- a) **Indvirkningens størrelsesorden og rumlige udstrækning (f.eks. geografisk område og antallet af personer, der forventes berørt)**

Det ansøgte projekt kræver etablering af tekniske anlæg. Etableringen foregår på virksomhedens egne arealer, og det er Rebild Kommunes vurdering, at driften af anlægget ikke vil påvirke et større antal personer eller omgivelserne væsentligt grundet beliggenheden i randområdet til byen. Anlægget med tilhørende teknisk anlæg, forventes derfor ikke at påvirke et større antal personer.
- b) **Indvirkningens art**

Den væsentligste potentielle miljøpåvirkning vurderes at være støv og støj i forbindelse med anlægsarbejdet samt kørsel med køretøjer. Det vurderes, at indvirkningen ikke vil være til fare for mennesker eller vil kunne rykke balancen mellem sårbare arter og naturtyper.
- c) **Indvirkningens grænseoverskridende karakter**

Påvirkningerne fra projektet vurderes ikke at have sporbar effekt uden for kommunen endelige landets grænser.
- d) **Indvirkningens intensitet og kompleksitet**

Kommunen vurderer, at indvirkningerne fra anlægget ikke vil være intense eller komplekse, da projektet ikke overskrider vejledende grænseværdier af nogen art eller udgør en hindring for at opnå fastlagte miljømål.
- e) **Indvirkningens sandsynlighed**

I kraft af, at projektet overholder vejledende og gældende grænseværdier i anlægsfasen, er en potentiel indvirkning på miljøet ikke sandsynlig.
- f) **Indvirkningens forventede indtræden, varighed, hyppighed og reversibilitet**

Anlægget er permanent og forventes at være i drift året rundt. I kraft af, at der er tale om et lukket system uden emissioner eller udledninger, er det Rebild Kommune vurdering, at miljøet hurtigt vil genfinde sin oprindelige tilstand hvis, man skulle vælge at nedlægge anlægge efter en årrække. Rebild Kommune vurderer, at anlægget kun i mindre grad vil have en indvirkning på det oprindelige miljø.
- g) **Kumulationen af projektets indvirkninger med indvirkningerne af andre eksisterende og/eller godkendte projekter**

I kraft af, at der ikke er emissioner eller udledninger fra projektet, vurderer Rebild Kommune, at der ikke vil være kumulation af projektets indvirkninger med andre virksomheders indvirkninger i området.
- h) **Muligheden for reelt at begrænse indvirkningerne**

Det er kommunens vurdering, at ansøger har truffet de nødvendige foranstaltninger til at undgå forurening fra anlægget samt overholder de vejledende grænseværdier.

Samlede vurdering

Rebild Kommune vurderer på baggrund af det foreliggende materiale og den gennemgåede screening, at det ansøgte projekt på grund af dets art, dimensioner eller placering ikke må antages at kunne få væsentlig indvirkning på miljøet. Rebild Kommune afgør derfor, at det ansøgte projekt ikke medfører pligt om fuld miljøvurdering.

Bilag 2 Dimensionering af solfangeranlæg – 10 rækker af 16 solfangere.





Bilag 2 Ansøgning

Ansøgningskema

Nedenstående skema angiver de oplysninger, som skal indgives til myndighederne ved ansøgning af projekter, der er omfattet af lovens bilag 2, jf. lovens § 21. Bygherren skal, hvor det er relevant for ansøgningen om det konkrete projekt, tage hensyn til kriterierne i lovens bilag 6, når skemaet udfyldes. Såfremt der allerede foreligger oplysninger om de indvirkninger, projektet kan forventes at få på miljøet, medsendes disse oplysninger. Skemaet finder ikke anvendelse for sager, der behandles af Naturstyrelsen og Energistyrelsen. Skemaets oplysningskrav er vejledende og fastsat under hensyntagen til kriterierne i lovens bilag 5.

Basisoplysninger	Tekst	
Projektbeskrivelse (kan vedlægges)	Se vedlagte projektforslag "2210 Projektforslag – Etablering af solfangere, 2022-04-08" hvor projektet beskrives. Denne projektansøgning er indsendt til godkendelse.	
Navn, adresse, telefonnr. og e-mail på bygherre	Blenstrup Kraftvarmeværk A.m.b.a. Vesterbygade 36B, 9520 Skørping Tlf: 28 26 95 04 e-mail: stigjuhl@mail.dk	
Navn, adresse, telefonnr. og e-mail på kontaktperson	Stig Juhl, Formand Vesterbygade 36B, 9520 Skørping Tlf: 28 26 95 04 e-mail: stigjuhl@mail.dk	
Projektets adresse, matr. nr. og ejerlav. For havbrug angives anlæggets geografiske placering angivet ved koordinater for havbrugets 4 hjørneafmærkninger i bredde/længde (WGS-84 datum).	Vesterbygade 36C, 9520 Skørping Matr. Nr. 7r Ejerlav: Blenstrup By, Blenstrup	
Projektet berører følgende kommune eller kommuner (omfatter såvel den eller de kommuner, som projektet er placeret i, som den eller de kommuner, hvis miljø kan tænkes påvirket af projektet)	Rebild Kommune	
Oversigtskort i målestok eks. 1:50.000 – Målestok angives. For havbrug angives anlæggets placering på et søkort.	Se bilag 2, i målestoksforhold 1:50.000 ved print i A3.	
Kortbilag i målestok 1:10.000 eller 1:5.000 med indtegnning af anlægget og projektet (vedlægges dog ikke for strækningsanlæg).	Målestok angives: Se bilag 3, i målestoksforhold 1:5.000 ved print i A3.	
Forholdet til VVM reglerne	Ja	Nej
Er projektet opført på bilag 1 til lov om miljøvurdering af planer og programmer og konkrete projekter (VVM).	X	Hvis ja, er der obligatorisk VVM-pligtigt. Angiv punktet på bilag 1:
Er projektet opført på bilag 2 til lov om miljøvurdering af planer og programmer og af konkrete projekter (VVM).	X	Hvis ja, angiv punktet på bilag 2: Punkt 3. a)
Projektets karakteristika	Tekst	
1. Hvis bygherren ikke er ejer af de arealer, som projektet omfatter angives navn og adresse på de eller den pågældende ejer, matr. nr. og ejerlav	Bygherre har købt grunden.	
2. Arealanvendelse efter projektets realisering. Det fremtidige samlede bebyggede areal i m ² Det fremtidige samlede befæstede areal i m ² Nye arealer, som befæstes ved projektet i m ²	Der er på nuværende tidspunkt ikke noget på grunden. Der etableres 1.928 m ² solfangeranlæg.	
3. Projektets areal og volumenmæssige udformning Er der behov for grundvandssænkning i forbindelse med projektet og i givet fald hvor meget i m Projektets samlede grundareal angivet i ha eller m ² Projektets bebyggede areal i m ² Projektets nye befæstede areal i m ² Projektets samlede bygningsmasse i m ³ Projektets maksimale bygningshøjde i m	Det totale grundareal er 7.635 m ² Der etableres 1.928 m ² solfangeranlæg. Maksimal højde: 2,5 m	

Beskrivelse af omfanget af eventuelle nedrivningsarbejder i forbindelse med projektet			
4. Projektets behov for råstoffer i anlægsperioden Råstofforbrug i anlægsperioden på type og mængde: Vandmængde i anlægsperioden Affaldstype og mængder i anlægsperioden Spildevand til renseanlæg i anlægsperioden Spildevand med direkte udledning til vandløb, søer, hav i anlægsperioden Håndtering af regnvand i anlægsperioden Anlægsperioden angivet som mm/åå – mm/åå	Solfangerne består af glas og metal. Derudover vil der ikke være flow af hverken affald, spildevand eller råstoffer.		06/22 – 10/22
Projektets karakteristika	Tekst		
5. Projektets kapacitet for så vidt angår flow ind og ud samt angivelse af placering og opbevaring på kortbilag af råstoffet/produktet i driftsfasen: Råstoffer – type og mængde i driftsfasen Mellemprodukter – type og mængde i driftsfasen Færdigvarer – type og mængde i driftsfasen Vandmængde i driftsfasen	Der vil ikke være noget flow ind/ud i driftsfasen.		
6. Affaldstype og årlige mængder, som følge af projektet i driftsfasen: Farligt affald: Andet affald: Spildevand til renseanlæg: Spildevand med direkte udledning til vandløb, sø, hav: Håndtering af regnvand:	Der forventes intet affald i driftsfasen. Regnvand vil blive håndteret som før etablering.		
Projektets karakteristika	Ja	Nej	Tekst
7. Forudsætter projektet etablering af selvstændig vandforsyning?		X	
8. Er projektet eller dele af projektet omfattet af standardvilkår eller en branchebekendtgørelse?		X	Hvis »ja« angiv hvilke. Hvis »nej« gå til punkt 10
9. Vil projektet kunne overholde alle de angivne standardvilkår eller krav i branchebekendtgørelsen?			Hvis »nej« angives og begrundes hvilke vilkår, der ikke vil kunne overholdes.
10. Er projektet eller dele af projektet omfattet af BREF-dokumenter?		X	Hvis »ja« angiv hvilke. Hvis »nej« gå til pkt. 12.
11. Vil projektet kunne overholde de angivne BREF-dokumenter?			Hvis »nej« angives og begrundes hvilke BREF-dokumenter, der ikke vil kunne overholdes.
12. Er projektet eller dele af projektet omfattet af BAT-konklusioner?		X	Hvis »ja« angiv hvilke. Hvis »nej« gå til punkt 14.
Projektets karakteristika	Ja	Nej	Tekst
13. Vil projektet kunne overholde de angivne BAT-konklusioner?			Hvis »nej« angives og begrundes hvilke BAT-konklusioner, der ikke vil kunne overholdes.
14. Er projektet omfattet af en eller flere af Miljøstyrelsens vejledninger eller bekendtgørelser om støj eller eventuelt lokalt fastsatte støjgrænser?	X		Hvis »ja« angives navn og nr. på den eller de pågældende vejledninger eller bekendtgørelser. "Vejledning nr. 5/1983 – Ekstern støj fra virksomheder"
15. Vil anlægsarbejdet kunne overholde de eventuelt lokalt fastsatte vejledende grænseværdier for støj og vibrationer?	X		Hvis »nej« angives overskridelsens omfang og begrundelse for overskridelsen
16. Vil det samlede projekt, når anlægsarbejdet er udført, kunne overholde de vejledende grænseværdier for støj og vibrationer?	X		Hvis »nej« angives overskridelsens omfang og begrundelse for overskridelsen
17. Er projektet omfattet Miljøstyrelsens vejledninger, regler og bekendtgørelser om luftforurening?		X	Hvis »ja« angives navn og nr. på den eller de pågældende vejledninger, regler eller bekendtgørelser. Hvis »nej« gå til pkt. 20.
18. Vil anlægsarbejdet kunne overholde de vejledende grænseværdier for luftforurening?			Hvis »Nej« angives overskridelsens omfang og begrundelse for overskridelsen.
19. Vil det samlede projekt, når anlægsarbejdet er udført, kunne overholde de vejledende grænseværdier for luftforurening?			Hvis »Nej« angives overskridelsens omfang og begrundelse for overskridelsen.
20. Vil projektet give anledning til støvgener eller øgede støvgener i anlægsperioden?	X		Hvis »ja« angives omfang og forventet udbredelse.

I driftsfasen?			Der vil kunne forekomme mindre støvgener i anlægsfasen grundet jordarbejde.
Projektets karakteristika	Ja	Nej	Tekst
21. Vil projektet give anledning til lugtgener eller øgede lugtgener I anlægsperioden? I driftsfasen?		X	Hvis »ja« angives omfang og forventet udbredelse.
22. Vil anlægget som følge af projektet have behov for belysning som i aften og nattetimer vil kunne oplyse naboarealer og omgivelserne I anlægsperioden? I driftsfasen?		X	Hvis »ja« angives og begrundes omfanget.
23. Er anlægget omfattet af risikobekendtgørelsen, jf. bekendtgørelse om kontrol med risikoen for større uheld med farlige stoffer nr. 372 af 25. april 2016?		X	
Projektets placering	Ja	Nej	Tekst
24. Kan projektet rummes inden for lokalplanens generelle formål?		X	Hvis »nej«, angiv hvorfor: Der er nogle konflikter med en lokalplan på dele af grunden. Dialog om dette er startet med kommunen. Afgørelse pågår.
25. Forudsætter projektet dispensation fra gældende bygge- og beskyttelseslinjer?		X	Hvis »ja« angiv hvilke:
26. Indebærer projektet behov for at begrænse anvendelsen af naboarealer?		X	
27. Vil projektet kunne udgøre en hindring for anvendelsen af udlagte råstofområder?		X	
28. Er projektet tænkt placeret indenfor kystnærhedszonen?		X	
Projektets placering	Ja	Nej	Tekst
29. Forudsætter projektet rydning af skov? (skov er et bevokset areal med træer, som danner eller indenfor et rimeligt tidsrum ville danne sluttet skov af højstammede træer, og arealet er større end ½ ha og mere end 20 m bredt.)		X	
30. Vil projektet være i strid med eller til hinder for realiseringen af en rejst fredningssag?		X	
31. Afstanden fra projektet i luftlinje til nærmeste beskyttede naturtype i henhold til naturbeskyttelseslovens § 3.			Der er ca. 350 m. til nærmeste §3-naturtype. Her er tale om engen syd for byen.
32. Er der forekomst af beskyttede arter og i givet fald hvilke?		X	
33. Afstanden fra projektet i luftlinje til nærmeste fredede område.			Nærmeste fredede område er ca. 500 m. mod øst. Her er tale om det fredede område omkring Blenstrup Kirke.
34. Afstanden fra projektet i luftlinje til nærmeste internationale naturbeskyttelsesområde (Natura 2000-områder, habitatområder, fuglebeskyttelsesområder og Ramsarområder).			Der er ca. 3 km. Til nærmeste habitatområde. Dette er området "Rold Skov, Lindenberg Ådal og Madum sø", SAC20.
35. Vil projektet medføre påvirkninger af overfladevand eller grundvand, f.eks. i form af udledninger til eller fysiske ændringer af vandområder eller grundvandsforekomster?		X	Hvis »ja« angives hvilken påvirkning, der er tale om.
36. Er projektet placeret i et område med særlige drikkevandinteresser?		X	
37. Er projektet placeret i et område med registreret jordforurening?		X	Arealet er områdeklassificeret. Kategori 3.
38. Er projektet placeret i et område, der i kommuneplanen er udpeget som område med risiko for oversvømmelse.		X	
39. Er projektet placeret i et område, der, jf. oversvømmelsesloven, er udpeget som risikoområde for oversvømmelse?		X	
Projektets placering	Ja	Nej	Tekst
40. Er der andre lignende anlæg eller aktiviteter i området, der sammen med det ansøgte må forventes at kunne medføre en øget samlet påvirkning af miljøet (Kumulative forhold)?		X	

41. Vil den forventede miljøpåvirkning kunne berøre nabolande?	X	
42. En beskrivelse af de tilpasninger, ansøger har foretaget af projektet inden ansøgningen blev indsendt og de påtænkte foranstaltninger med henblik på at undgå, forebygge, begrænse eller kompensere for væsentlige skadelige virkninger for miljøet?		

43. Undertegnede erklærer herved på tro og love rigtigheden af ovenstående oplysninger.

Dato: 17/05-22 Bygherre/anmelder: Frederik Stage Hansen, JPH Energi



Vejledning

Skemaet udfyldes af bygherren eller dennes rådgiver baseret på bygherrens viden om eget projekt sammenholdt med de oplysninger og vejledninger, der henvises til i skemaet. Det forudsættes således, at bygherren eller dennes rådgiver er fortrolig med den miljølovgivning, som projektet omfattes af. Bygherren skal ikke gennem præcise beregninger angive projektets forventede påvirkninger men alene tage stilling til overholdelsen af vejledende grænseværdier og angivne miljøforhold baseret på de oplysninger, der kan hentes på offentlige hjemmesider.

Farverne »rød/gul/grøn« angiver, hvorvidt det pågældende tema kan antages at kunne medføre, at projektet vurderes at kunne påvirke miljøet væsentligt og dermed være VVM-pligtigt. »Rød« angiver en stor sandsynlighed for VVM-pligt og »grøn« en minimal sandsynlighed for VVM-pligt. Hvis feltet er sort, kan spørgsmålet ikke besvares med ja eller nej. VVM-pligten afgøres dog af VVM-myndigheden. I de fleste tilfælde vil kommunen være VVM-myndighed.

Bygherres eller dennes rådgivers udfyldelse af skemaet er omfattet af straffelovens § 161 om strafansvar ved afgivelse af urigtige oplysninger til en offentlig myndighed.