

**Center Plan, Byg og Vej**

Hobrovej 110 | 9530 Støvring  
Telefon 99 88 99 88  
raadhus@rebild.dk | www.rebild.dk

Journalnr: 06.02.10-P19-5-13  
Ref.: Marie Louise Kristensen  
Telefon: 99 88 76 81

Dato: 12-02-2021

## **Screeningsafgørelse om ikke-miljøvurderingspligt efter lov om miljøvurdering til vandplansprojekt i Sønderup Å ved Rebstrup Fiskeri**

Rebild Kommune, Plan, Byg og Vej, har modtaget ansøgning om miljøvurdering fra vandløbsmedarbejder Niels Sørensen, Center Natur og Miljø, Rebild Kommune vedrørende vandløbsrestaureringsprojekt i Sønderup Å ved dambruget Rebstrup Fiskeri.

Projektet er opført på bilag 2 til lov om miljøvurdering af planer og programmer og af konkrete projekter (VVM)<sup>1</sup> under punkt 10 f) Anlæg af vandveje, som ikke er omfattet af bilag 1, kanalbygning og regulering af vandløb.

Der skal derfor foretages en vurdering af, om projektet er omfattet af VVM-pligt ifølge VVM-bekendtgørelsen.

Sønderup Å er grænsevandløb til Vesthimmerlands Kommune. Det er aftalt kommunerne imellem, at vurderingen og sagsbehandlingen udføres af Rebild Kommune på begge kommuners vegne.

### **Afgørelse**

Rebild Kommune, Center Plan, Byg og Vej, har, på baggrund af en screening for miljøvurdering og høring af berørte myndigheder og parter, truffet afgørelse om, at der ikke skal foretages en miljøkonsekvensvurdering af projektet. Afgørelsen træffes efter §21, stk.1 i miljøvurderingsloven (LBK nr. 973 af 25/06/2020) om miljøvurdering af planer og programmer og af konkrete projekter (VVM). Det vurderes, at projektet med fjernelse af spærring, opstemning og stuvezone i Sønderup Å ved Rebstrup Fiskeri ikke er omfattet af krav om miljøvurdering, idet projektet ved dets art, dimension og placering, ikke forventes at få væsentlig skadelig indvirkning på miljøet.

---

<sup>1</sup> Lov om miljøvurdering af planer og programmer og af konkrete projekter (VVM) nr. 973 af 25. juni 2020, jf. Lovbekendtgørelse nr. 1225 af 25. oktober 2018.

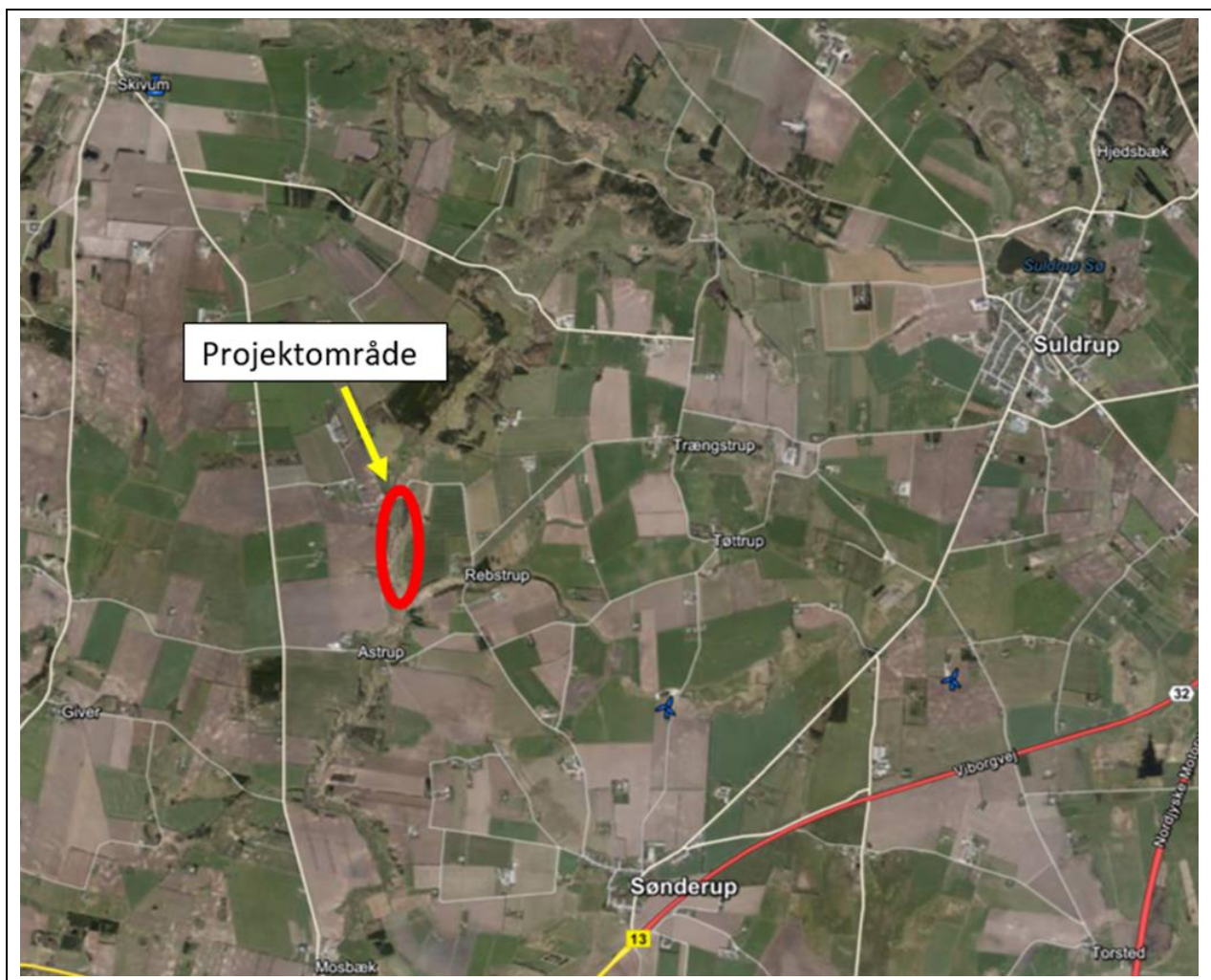
Screeningsafgørelsen er ikke en tilladelse, men alene en afgørelse om, at projektet ikke skal gennemgå en VVM-proces. Projektet kræver således særskilte tilladelser fra anden lovgivning, for at det kan gennemføres.

### Gyldighed, udnyttelse og bortfald

Ifølge § 39 i miljøvurderingsloven bortfalder afgørelsen, hvis den ikke er udnyttet inden 3 år efter at den er meddelt, eller hvis den ikke har været udnyttet i 3 på hinanden følgende år.

### Baggrund og formål

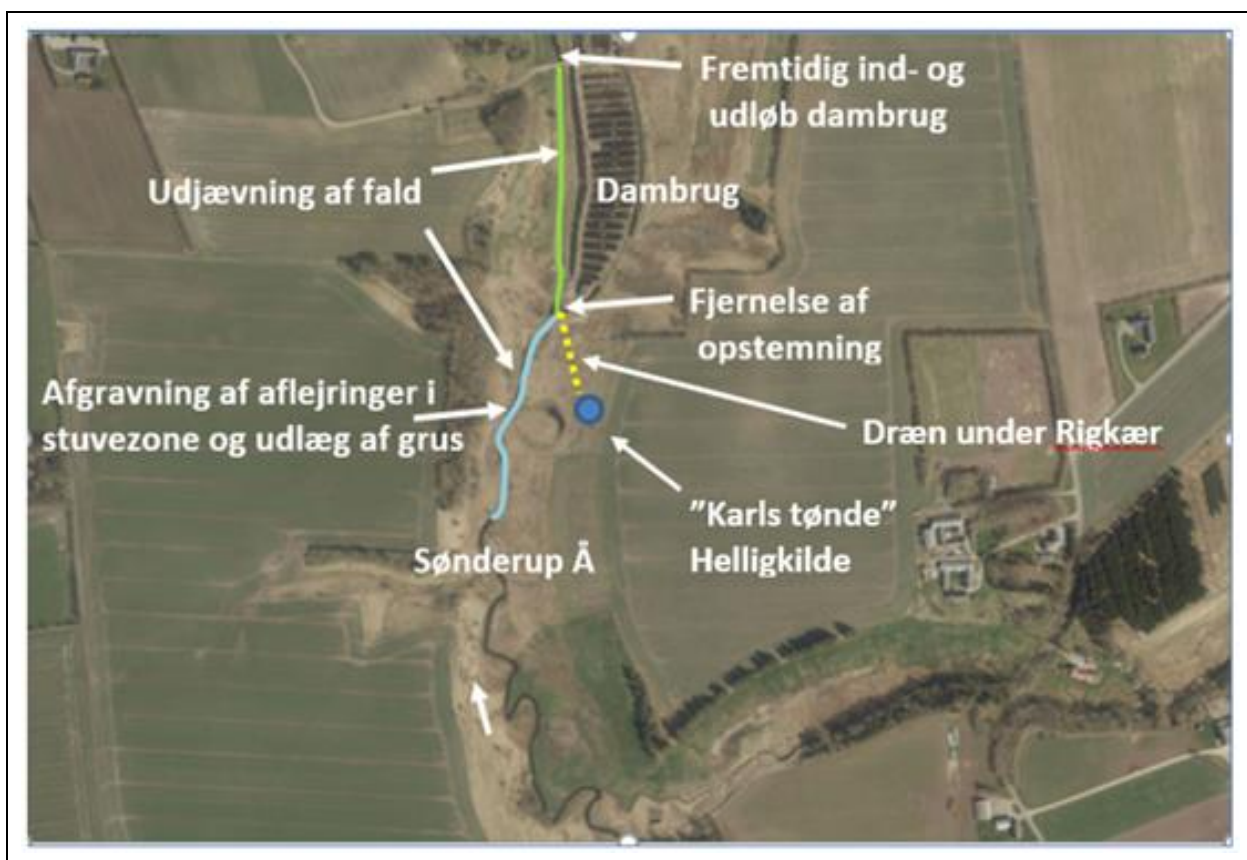
Rebild Kommune Center Natur og Miljø skal gennemføre Statens vandplanprojekt med indsatsnummer AAL-1008 i Sønderup Å ved dambruget Rebstrup Fiskeri. Indsatsen fremgår af vandområdeplan 2015-2021 for hovedopland 1.2 Limfjorden.



Oversigtskort med angivelse af projektområde

Vandplanprojektet går ud på at opfylde miljømålet *god økologisk tilstand* for Sønderup Å. Det sker ved at forbedre muligheden for, at fisk og smådyr i Sønderup Å kan passere frit forbi dambruget Rebstrup Fiskeri. Således fjernes opstemningen i Sønderup Å og dermed også stuvezone opstrøms dambrugets stemmeværk. Derved genskabes der naturlig hydrologi i vandløbet og ådalen på strækningen mellem dambruget og ca. 965 m opstrøms til udløbet af Blindbæk (Tøttrup Bæk). Som en del af projektet overgår dambruget til at pumpe vand ind fra Sønderup Å og dambrugets ind- og udløb samles ved det nuværende udløb.

Det ændrede vandindtag og andre tiltag på dambrugsområdet behandles særskilt i separat VVM-screening. Denne VVM-screening omfatter således alene selve vandløbsrestaureringen.



*Skitse af restaureringsprojektet*

Sønderup Å danner grænse mellem Rebild- og Vesthimmerlands Kommune. Det er aftalt kommunerne imellem, at Rebild Kommune gennemfører Vandplanprojektet på de to kommuners vegne.

Selve vandplanprojektet med fjernelse af opstemningen udføres ved adressen Rebstrupvej 5, 9541 Suldrup - matrikelnummer 2n Rebstrup By, Sønderup. Derudover påvirkes følgende matrikler ved, at vandstanden i Sønderup Å sænkes til det oprindelige naturlige niveau, når spær-

ringen og stuvezonen fjernes: matrikelnummer 1a, 2i og 2n Rebstrup By, Sønderup samt 1a, 1g og 1d Astrup By, Giver.



*Kort over matrikler der berøres af projektet*

Sænkningen af vandstanden i vandløbet vil være størst tættest på opstemningen, som er markeret med en rød prik på kortet. Således påvirkes den nordlige del af matrikelnummer 1a og 1d mest. Sænkningen aftager med afstanden til stemmeværket. Ud for matrikel 1h forventes der således ikke længere indvirkning af projektet. Den sydlige del af matrikelnummer 2i og 2n påvirkes ligeledes, idet vandløbsbunden her sænkes til det oprindelige og naturlige niveau.

### Begrundelse for afgørelse

Afgørelsen om, at der ikke skal foretages en miljøkonsekvensvurdering af projektet, begrundes med, at projektet efter en vurdering af kriterierne i lovens bilag 6 ikke antages at have en væsentlig skadelig påvirkning af miljøet, herunder medføre forurening, støjgener, eller negativ påvirkning af befolkningen, landskabelige, kulturhistoriske og naturmæssige værdier.

Der er i vurderingen lagt vægt på at:

- Restaureringsprojektet er miljøforbedrende og nødvendigt i forhold til at sikre opfyldelse af Vandområdeplanens mål om *god økologisk tilstand* ved at skabe forbedret faunapassage, forbedre de fysiske forhold i Sønderup Å samt forbedre gydemulighederne for fisk.
- Gener (støj, vibrationer, støv, trafik af store køretøjer) i forbindelse med restaureringsprojektet kun forekommer i anlægsfasen og at projektet udføres i et tyndt befolket område.
- Restaureringsprojektet medvirker til at sikre gunstig bevaringsstatus for de udpegede akvatiske arter herunder bæk- og havlampret i habitatområdets udpegningsgrundlag.
- Projektet har en positiv kumulativ effekt med tidligere gennemførte restaureringsprojekter i Sønderup Å-systemet.
- En hydrologisk undersøgelse har vist, at projektet ikke er en trussel mod de beskyttede rigkær i området, men tværtimod vil gavne området som helhed.
- Naturmedarbejdere i Rebild – og Vesthimmerlands Kommune har i en væsentlighedsvurdering konkluderet, at projektet ikke vil påvirke udpegningsgrundlaget for Natura 2000 negativt.
- Fredningsnævnet anser projektet for at være i overensstemmelse med fredningen og dens formål.
- Nordjyllands Historiske Museum har ingen indvendinger mod projektet.

### Høring

Vandplanprojektet har i perioden 14. juli – 8. september 2020 været i høring hos berørte lodserejere og myndigheder, herunder berørte myndigheder i Rebild Kommune, Vesthimmerlands Kommune og Fiskeristyrelsen.

Nordjyllands Historiske Museum har udtalt sig om projektet den 12. maj 2020.

Desuden er projektet forelagt Fredningsnævnet, som den 3. juni 2020 meddelte dispensation fra fredningsbestemmelserne.

Indkomne høringssvar er indarbejdet i vandplanprojektet og VVM-screeningen.

## Offentliggørelse

Afgørelsen er offentliggjort på Rebild Kommunes hjemmeside <https://rebild.dk/demokrati/hoeringer-og-afgoerelser> og Vesthimmerlands Kommunes hjemmeside <https://vesthimmerland.dk/politik-og-faellesskab/hoeringer-og-afgoerelser/vvm-afgoerelser> den 12. februar 2021.

## Klagevejledning

Afgørelsen kan påklages, for så vidt angår retlige spørgsmål, jf. miljøvurderingslovens § 49, stk. 1.

Hvis du ønsker at klage over denne afgørelse, kan du klage til Miljø- og Fødevareklagenævnet.

En klage til Miljø- og Fødevareklagenævnet over en administrativ afgørelse skal være skriftlig og indbringes inden 4 uger. Klagen skal så vidt muligt angive, på hvilke punkter den påklagede afgørelse anses for urigtig eller mangelfuld.

Klagefristen er den 12. marts 2021.

Klagen indsendes via klageportalen til den myndighed (her Rebild Kommune), der har truffet afgørelsen. Klageportalen findes på [www.borger.dk](http://www.borger.dk) og [www.virk.dk](http://www.virk.dk).

En klage er indgivet, når den er tilgængelig for myndigheden i klageportalen. Når der klages, skal der betales et gebyr. Gebyret var i 2016 på 900 kr. for private og 1.800 kr. for virksomheder og foreninger. Gebyret reguleres den 1. januar hvert år efter den af Finansministeriet fastsatte sats for det generelle pris- og lønindeks med virkning for klager, der modtages i nævnet fra og med den 1. februar 2017.

Klagegebyr opkræves af Nævnenes Hus. Betaling af klagegebyr sker ved elektronisk overførsel eller ved giroindbetaling. Gebyr skal indbetales inden for en fastsat frist. Hvis gebyret ikke indbetales inden udløbet af fristen, afvises klagen.

En klager kan på et hvilket som helst tidspunkt, inden nævnets endelige afgørelse er meddelt sagens parter, frafalde sin klage. I så fald bortfalder sagen for nævnet, medmindre sagen er påklaget fra anden side.

Miljø- og Fødevareklagenævnet skal som udgangspunkt afvise en klage, der indgives uden om Klageportalen, hvis der ikke er særlige grunde til det. Eventuel fritagelse for brug af Klageportalen forudsætter, at klager indsender en begrundet anmodning herom til den myndighed, der har truffet den påklagede afgørelse (1. instans). Denne myndighed videresender herefter an-

modningen til Miljø- og Fødevareklagenævnet, som træffer afgørelse om, hvorvidt anmodningen kan imødekommes.

### **Søgsmål**

Miljø- og Fødevareklagenævnet afgørelse er endelig og kan ikke indbringes for anden administrativ myndighed. For søgsmål vedrørende nævnets afgørelser gælder de regler, der er fastsat i den lovgivning, som afgørelsen er truffet efter.

For yderligere information henvises til Miljø- og Fødevareklagenævnets hjemmeside, der kan tilgås via Nævnenes Hus – [www.naevneshus.dk](http://www.naevneshus.dk).

### **Behandling af dine oplysninger**

I din sag kan der ske behandling af personlige oplysninger. De vil blive behandlet fortroligt og efter Databeskyttelsesforordningen og lov på området. Har du spørgsmål kan du kontakte kommunens databeskyttelsesrådgiver på telefon 99 88 76 18 eller e-mail [dpo@rebild.dk](mailto:dpo@rebild.dk). Du kan også læse mere om Rebild Kommunes persondatapolitik på [www.rebild.dk](http://www.rebild.dk).

Med venlig hilsen

Marie Louise Kristensen  
Planlægger

### **Vedlagt**

Screening af projektets indvirkning på miljøet  
Vurdering efter Habitatbekendtgørelsen (væsentlighedsvurdering)

## Screening af projektets indvirkning på miljøet

<b>1. Projektets karakteristika</b> Særligt i forhold til:	Væsentlig skadelig indvirkning på miljøet?	
<b>A. Dimensioner og udformning</b>	ja	nej
<p>Projektet omhandler restaurering af Sønderup Å og er omfattet af statens vandområdeplaner. Projektet går ud på at fjerne opstemningen og stuvezonen ved dambruget Rebstrup Fiskeri – det vil sige både stemmeværket og det stenstryg på ca. 150 m, der blev lavet i 2001 lige nedstrøms stemmeværket.</p> <p>Vandløbet forbliver i sit nuværende trace efter vandplansprojektet.</p> <p>Projektet skaber forbedret passage for vandløbets fisk og smådyr forbi dambruget Rebstrup Fiskeri.</p> <p>Endvidere genskaber projektet en mere naturlig hydrologi i ådalen umiddelbart opstrøms den nuværende opstemning af vandløbet. Ligeledes genskabes naturlige fald-, strømnings- og bundforhold i den nuværende stuvezone opstrøms dambrugets nuværende vandindtag.</p> <p>Vandplanprojektet indebærer også, at der udlægges gydegrus på projektstrækningen.</p> <p>I forbindelse med projektet skal dambruget fremover indvinde vand fra Sønderup Å ved indpumpning. Vandløbet langs dambruget får dermed sin fulde vandføring tilbage på denne strækning, idet ind- og udløb fremover samles samme sted.</p> <p>Det ændrede vandindtag og andre tiltag på dambrugsområdet behandles særskilt i separat VVM-screening. Denne VVM-screening omfatter således alene selve vandløbsrestaureringen.</p> <p>Vandplansprojektet med fjernelse af opstemningen udføres ved adressen Rebstrupvej 5, 9541 Suldrup - matrikelnummer 2n Rebstrup By, Sønderup.</p> <p>Derudover påvirkes følgende matrikler ved at vandstanden i Sønderup Å sænkes, når spærringen og stuvezonen fjernes: matrikelnummer 1a, 2i og 2n Rebstrup By, Sønderup samt 1a og 1d Astrup By, Giver</p>		x





	ja	nej
<p><b>B. Kumulation med andre projekter</b></p> <p>Der er ingen negative kumulative effekter.</p> <p>Til gengæld er der en positiv kumulativ effekt med tidligere restaureringsprojekter i Sønderup Å, idet der førhen er fjernet spærringer i Sønderup Å-systemet ved Højris Mølle, Hyldal Mølle Dambrug, Sønderup Mølle Dambrug og Munkholm Dambrug. Denne opstemning og stuvezone ved Rebstrup Fiskeri er således den sidste i Sønderup Ås hovedløb. Projektet giver dermed fri passage for vandrende fisk og smådyr i hovedløbet. Der er endvidere positiv kumulativ effekt med et nærliggende restaureringsprojekt ved Tøttrup Bæk og Rebstrup Møllebæk, hvor rørlagte vandløb blev genåbnet og genslynget i 2015.</p> <p>Som en del af dette vandplansprojekt indgår afbrydelse af et dræn fra en tidligere kilde (helligkilden Karls Tønde). Dette bidrager til at skabe naturlig hydrologi i ådalen og modvirker risikoen for, at sænkning af vandspejlet i åen udgør en trussel mod naturtypen rigkær.</p>		x
<p><b>C. Anvendelse af naturressourcer, særlig jordarealer, jordbund, vand og biodiversitet</b></p> <p>Til projektet forventes udlagt omkring 1.100 m<sup>3</sup> gydegrus på projektstrækningen.</p> <p>En af målsætningerne i EU's miljøpolitik er en forsigtig og rationel udnyttelse af naturressourcerne. Samtidig har Vandrammedirektivet blandt andet til formål at beskytte og forbedre vandøkosystemernes miljøtilstand. Vandløbsordningen understøtter opnåelse af de miljømål, som er udstukket via Vandrammedirektivet, Lov om vandplanlægning<sup>2</sup> og indsatsbekendtgørelsen<sup>3</sup>. Indsatserne er således vurderet nødvendige for at indfri de nationale forpligtelser, der findes på vandmiljøområdet. Derudover sikrer vandløbsordningen, at der kun gives tilskud til projekter, der er vurderet at være omkostningseffektive. Dette er med til at sikre, at der ikke sker et uforholdsmæssigt stort forbrug af naturressourcer i de konkrete projekter. Det vurderes, at miljøpåvirkningen ved anvendelse og frembringelse af ovennævnte ressourcer er begrænset. Det vurderes ligeledes, at den angivne mængde ikke vil medføre en væsentlig reduktion af tilgængelige naturressourcer og derfor ikke vil give anledning til en væsentlig miljøpåvirkning. Der genbruges i videst muligt omfang grus og stenmaterialer fra et tidligere restaureringsprojekt ved Rebstrup Fiskeri i Sønderup Å.</p> <p>Der bruges ikke vand i forbindelse med Vandplansprojektet.</p> <p>Der inddrages ikke jordarealer i forbindelse med projektet, idet vandløbet forbliver i sit nuværende leje og forløb. Dog afrettes der brinker opstrøms opstemningen for at få et fladere og mere naturligt brinkanlæg. Derved undgås, at der kommer en strækning med meget lodrette brinker, som risikerer at skride ud i vandløbet med øget sandtransport til følge. Dette understøtter samtidig den vigtige biologiske interaktion mellem vandløbet og de ånære arealer.</p>		x

<sup>2</sup> Bekendtgørelse af lov om vandplanlægning, LBK nr. 126 af 26 januar 2017.

<sup>3</sup> Bekendtgørelse om indsatsprogrammer for vandområdedistrikter, BEK nr. 449 af 11. april 2019.



Der inddrages en midlertidig oplagsplads til materialer under anlægsfasen. Dette areal retableres, når projektet er afsluttet.  
Når opstemningen fjernes, forsvinder stuvezonen opstrøms opstemningen. Derved erstattes den langsomtflydende strækning med blød bund med en mere naturlig og varieret bund med generelt mere strømmende vand. Herved øges antallet og variationen af mulige levesteder, hvorved biodiversiteten forventes øget på strækningen mellem opstemningen og udløbet af Tøttrup Bæk (Blindbæk). Denne strækning er på ca. 965 m. Effekten vil være størst ved stemmeværket og aftage gradvist opstrøms til udløbet af Tøttrup Bæk (Blindbæk).

#### D. Affaldsproduktion

ja      nej

Der produceres ikke affald i forbindelse med gennemførelsen af vandplanprojektet. Som en del af projektet opgraves stemmeværket. Ligeledes opgraves de udlagte sten og grus i stryget lige nedstrøms stemmeværket.

Dertil kommer, at der afrettes brinker lige opstrøms stemmeværket, så vandløbet får et mere fladt og naturligt anlæg.

Under anlægsfasen oprenses aflejret sand i stuvezonen. Ligeledes etableres der midlertidigt sandfang i vandløbet for at mindske sandvandring i forbindelse med at opstemningen fjernes.

Nogle af disse opgravede materialer forventes genbrugt til opfyldning af dambrugets nuværende fødekanal, hvor vandet løber ind på dambruget.

Det overskydende sand, jord og sten bortkøres og forsøges så vidt muligt genbrugt i andre projekter.

Der er ikke kortlagte områder i forhold til jordforureningsloven. Al jord, der håndteres, er således ren jord. Eventuel bortskaffelse af jord skal ske efter gældende regler.

Herunder ses forventede mængder:

Jordarbejde	Skønnet håndtering m <sup>3</sup>
Sænkning af vandløbsbund (st. 17.270-16.924)	1025
Afgravning af brinker (st. 17.270-17.180)	152
Etablering/tømning af midlertidigt sandfang (st. 17.200-17.180)	686
Etablering af bredt/lavt gydestryg (st.17.178-17.153 og 17.133-17.110)	191
Etapevis sænkning af stemmeværk	20
Etablering af ø ved stryg (st.17.171-17.164)	10
Afbrydning af dræn op mod Karls tønde	20
<b>Samlet</b>	<b>2104</b>
Bortkørsel af overskudsjord	1799

*\*Overblik over jordarbejde. Ved bortkørsel er er fratrukket genbrug af materialer. Overskudsjord består af flere substratterper.*

x



<b>E. Forurening og gener</b>	ja	nej
<p>I anlægsfasen vil maskinerne udlede udstødningsgasser.</p> <p>I forbindelse med anlægsarbejdet kan der i perioder opstå midlertidige gener i form af støj og eventuelt lettere vibrationer for den ene beboelsesejendom, der er i nærområdet. Desuden vil der passere lastbiler forbi beboelsesejendomme i anlægsperioden.</p> <p>Der kan eventuelt blive behov for at opstille en midlertidig pumpe og generator mens der arbejdes på vandløbsstrækningen fra stemmeværket og ca. 150 m opstrøms (mod syd).</p> <p>Projektet forventes ikke at medføre støvgener udover, at det kan støve i forbindelse med lastbilers kørsel på grusvejen. Entreprenøren bliver bedt om at dæmpe farten for at undgå støvgener i nærheden af de fire berørte beboelsesejendomme.</p> <p>Støvgener i forbindelse med anlægsfasen håndteres efter gældende regler og vurderes ud fra den beskrevne afværgeforanstaltning med nedsat fart, ikke at være væsentlige.</p> <p>Der arbejdes kun på projektet i perioden fra solopgang til solnedgang, så der forventes ikke brug af lys i forbindelse med projektets anlægsfase.</p> <p>I driftsfasen, når projektet er gennemført, er der ikke gener i form af støj, vibrationer, støv og lys.</p> <p>Ved projektet får vandløbet sin fulde vandføring tilbage på strækningen langs dambruget, idet dambrugets indløb og udløb samles i ét bygværk. Herved forsvinder de gener, der indtil nu har kunnet opstå ved reduceret vandføring på strækningen – især i sommerperioder med lav vandføring.</p>		X
<b>F. Risiko for uheld, som er relevante for projektet, herunder uheld forårsaget af klimaændringer</b>	ja	nej
<p>Ved gennemførelsen af vandløbsrestaureringsprojektet er der en lille risiko for, at der kan forekomme både menneskeskabte og naturskabte uheld. Menneskeskabte uheld kan eksempelvis være oliespild til vandmiljøet/jorden og maskin- og personskader under anlægsarbejdet. Dette håndteres ud fra gældende regler. Naturskabte uheld kan være dæmningsbrud ind mod dambruget som følge af ekstremnedbør og erosion under etablering. Derfor udføres der brinksikring med sten ind mod dambruget. I det stuvezonen og stemmeværket fjernes, reduceres risikoen for fremtidige oversvømmelse i projektområdet. Det vurderes derfor, at vandløbsrestaureringen ikke vil medføre en væsentlig risiko for uheld, katastrofer eller ulykker.</p> <p>Ved projektets gennemførelse ændres indvindingsmetoden fra Sønderup Å fra indtag via "glat strøm" ved gravitation til indvinding via pumpe. Dette er nødvendigt i forhold til at sikre opfyldelse af vandplanens miljømål samt at skabe faunapassage og sikre gunstig bevaringsstatus for de udpegede akvatiske arter herunder bæk- og havlampret i habitatområdets udpegningsgrundlag.</p> <p>Indsatsen betyder, at der fremover vil skulle bruges strøm til indpumpning af vand på dambruget, hvilket isoleret set medfører en øget CO<sub>2</sub>-udledning som potentielt kan indvirke på klimaforandringerne. Vandindtaget til dambruget bevares på det nuværende niveau, svarende til maksimalt 175 l/s og der etableres lavest mulige løftehøj-</p>		X



<p>de i projektet med etablering af højeffektive pumper med henblik på at minimere energiforbruget. Størstedelen af vandet på dambruget recirkuleres i forvejen (ca. 280 l/s), så øgningen i energiforbruget forbliver derfor relativ lav.</p> <p>Projektet betyder også, at vandspejlet i åen og de nærmeste omgivelser opstrøms dambrugets nuværende stemmeværk sænkes. Stuvezonen, der i dag påvirkes af vandopstemning, udgør ca. 965 meter og vandspejlet sænkes i en ca. 10 meter bræmme på begge sider af åen. Ved projektets gennemførelse vil Sønderup Å og de nærmeste omgivelser dermed gå fra et relativt iltfattigt sedimenterende miljø til et mere iltigt miljø. Dette vil medføre, at der i dette område kan forventes en reduktion af produktionen af lattergas og metan som er meget potente drivhusgasser. Vurderet ud fra CO<sub>2</sub>-ækvivalenter er metan faktor 25 så potent som CO<sub>2</sub> og lattergas en faktor 300 så potent som CO<sub>2</sub>.</p> <p>Det vurderes samlet, at den øgede CO<sub>2</sub> udledning ved projektets gennemførelse er helt marginal og udledningen dertil modsvares ved en reduktion i de potente drivhusgasser metan og lattergas. Forholdet vurderes dermed ikke af betydning i forhold til klimaforandringerne.</p>		
<p><b>G. Risiko for menneskers sundhed (f.eks. som følge af vand- eller luftforurening)</b></p> <p>Ved gennemførelsen af projektet vil der være støj og emissioner fra maskiner. Projektområdet er øde og der er forholdsvis langt til nærmeste beboelse. Da generne samtidig er midlertidige under anlægsfasen, vurderes der ikke at være en risiko for menneskers sundhed.</p> <p>Projektet forventes at medføre en øget ørredbestand. Projektet forventes derfor at have en positiv påvirkning generelt for befolkningens levevilkår og menneskers sundhed, da de kan skabe forbedrede rammer for befolkningens rekreative udfoldelse, herunder naturoplevelser og lystfiskeri.</p>	ja	nej
<p><b>2. Projektets placering</b></p> <p>Den miljømæssige sårbarhed i de geografiske områder, der kan forventes at blive berørt af projektet, navnlig:</p>	Væsentlig skadelig indvirkning på miljøet?	
<p><b>A. Den eksisterende og godkendte arealanvendelse</b></p> <p>Isoleret set forventes der en bedre afvanding af de ånære arealer som følge af, at vandstanden sænkes til det oprindelige, naturlige niveau, når opstemningen og stuvezonen fjernes. Imidlertid kommer der også diffust trykvand frem i det meste af ådalen samt tilløb fra en række mindre væld og kilder. I praksis forventes der kun en forbedret afvanding på de helt ånære arealer op til 10 meters afstand fra vandløbet. Samlet set forventes restaureringsprojektet derfor at have ingen eller meget begrænset påvirkning af den eksisterende arealanvendelse.</p> <p>I anlægsfasen kan kørsel med tunge entreprenørmaskiner i projektområdet medføre komprimering af jorden. For at forhindre dette benyttes køreplader i ådalen. På tilkørselsvej over landbrugsarealer bruges der køreplader, hvis der er behov for det. Endvidere kan der efter behov blive tale om at retablere sammenkørt landbrugsjord på tilkørselsvej efter projektets udførelse. Med de beskrevne afværgeforanstaltninger forventes der ikke påvirkning af projektarealer.</p>	ja	nej



**B. Naturressourcernes relative rigdom, forekomst, kvalitet og regenereringskapacitet i området og dets undergrund**

**Naturbeskyttelse:**

Sønderup Å er registreret som beskyttet vandløb i henhold til naturbeskyttelseslovens § 3 stk. 1, og er derved beskyttet mod tilstandsændringer. Restaureringsprojektet kræver derfor dispensation fra naturbeskyttelseslovens § 3, men også fra naturbeskyttelseslovens § 16 (åbeskyttelseslinjen), da der foretages ændringer indenfor 150 m af Sønderup Å. Ligeledes skal der foretages afretning af åbrinker langs stuvezonen og opgravning af drænledning i den § 3-beskyttede eng umiddelbart syd for dambrugget. Rebild Kommune forventer at kunne meddele disse dispensationer til projektet, idet det ved forundersøgelser er konkluderet, at projektet vil forbedre naturtilstanden både for åen men også for de vandløbsnære beskyttede naturarealer.

Ved udførelsen af projektet vil der være risiko for øget sedimenttransport i vandløbet, som følge af at stemmeværket fjernes og der kommer hurtigere strøm på strækningen med den nuværende stuvezone. Derved vil aflejret materiale kunne blive transporteret længere nedstrøms i vandløbet, hvilket midlertidigt kan påvirke vandkvaliteten, sigtbarheden og lysgennemtrængningen. En øget sedimenttransport vil også kunne give sandaflejringer på enkelte nedstrømsliggende grusbanks. Som afværgeforanstaltning afgraves og bortkøres aflejret materiale på strækningen umiddelbart opstrøms stemmeværket forud for at opstemningen fjernes i 3 faser. Endvidere etableres et midlertidigt sandfang, som tømmes efter behov under anlægsfasen. Efter projektets gennemførelse vil der indfinde sig en naturlig balance mellem erosion, sandtransport og aflejring som alle er normale geologiske processer i naturlige, dynamiske vandløb.

**Bilag IV-arter:**

Kommunerne har ikke nogen konkret viden om forekomster af bilag IV-arter indenfor påvirkningsområdet. Det vurderes dog, at der med rimelig sandsynlighed kan forekomme yngle- og rasteområder for odder. Det er kommunernes vurdering at mulige konsekvenser af projektet vil have en positiv til neutral effekt på odderens og andre bilag IV-arters yngle- og rasteområder. Se endvidere vedhæftede Habitatkonsekvensvurdering.

ja nej

x

**C. Det naturlige miljøes bæreevne med særlig opmærksomhed på følgende områder:**

1. vådområder

- Sønderup Å er omfattet af Statens Vandområdeplaner – "Vandområdeplan 2015-2021 for Vandområdedistrikt Jylland og Fyn". Se punkt 6 for beskrivelse og vurdering.

2. kystområder og havmiljøet

- Projektområdet ligger ca. 17 km oppe i Sønderup Å indenfor Habitatområde nr. 15 Nibe Bredning, Halkær Ådal og Sønderup Ådal. Se beskrivelse og vurdering under punkt 5 og vedhæftede Habitatkonsekvensvurdering.

3. bjerg- og skovområder

- Ingen.

4. naturreservater og -parker

- Ingen.

5. områder registreret eller fredet ved national lovgivning, f.eks. Natura 2000-områder

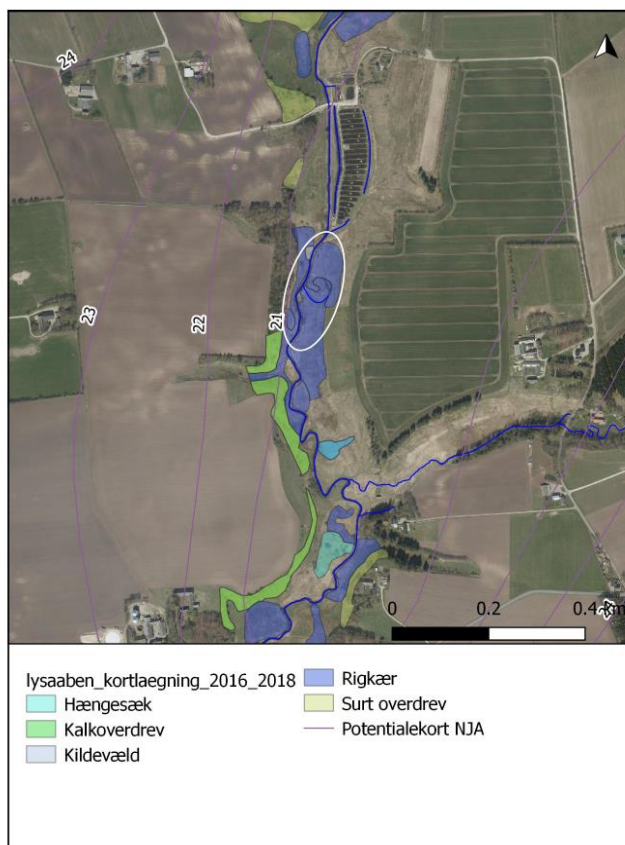
- I henhold til "Bekendtgørelse om udpegning og administration af interna-

ja nej

x

tionale naturbeskyttelsesområder samt beskyttelse af visse arter” nr. 1595 af 6. december 2018 skal der, før der træffes afgørelse, foretages en vurdering af, om projektet i sig selv, eller i forbindelse med andre planer og projekter, kan påvirke et Natura 2000-område væsentligt (§ 6 stk. 1). Rebild Kommune og Vesthimmerlands Kommune har udarbejdet en sådan Habitatvurdering /væsentlighedsvurdering, som er vedlagt denne VVM-screening og afgørelse.

- Vesthimmerland og Rebild Kommune konkluderer i væsentlighedsvurderingen, at projektet ikke vil påvirke udpegningsgrundlaget for Natura 2000-området negativt, og at der ikke skal laves en egentlig konsekvensvurdering i henhold til ”Bekendtgørelse om udpegning og administration af internationale naturbeskyttelsesområder samt beskyttelse af visse arter”. Det vurderes ligeledes, at projektet ikke vil beskadige bilag IV-arters yngle- og rasteområder.
- Væsentlighedsvurderingen bygger især på en hydrologisk undersøgelse foretaget i sommeren 2020 af konsulentfirmaet Watson C. Undersøgelsen skulle belyse om sænkningen af vandspejlet i stuvezonen kunne være en trussel mod rigkær i området. Undersøgelsen var primært rettet mod de første 200 m syd for dambruget, idet sænkningen her er størst samtidig med, at der ligger rigkær af høj kvalitet i dette område.



*Habitatnaturtyper i området syd for Rebstrup Fiskeri. Det primære fokus i den hydrologiske undersøgelse er vist med hvid markering.*

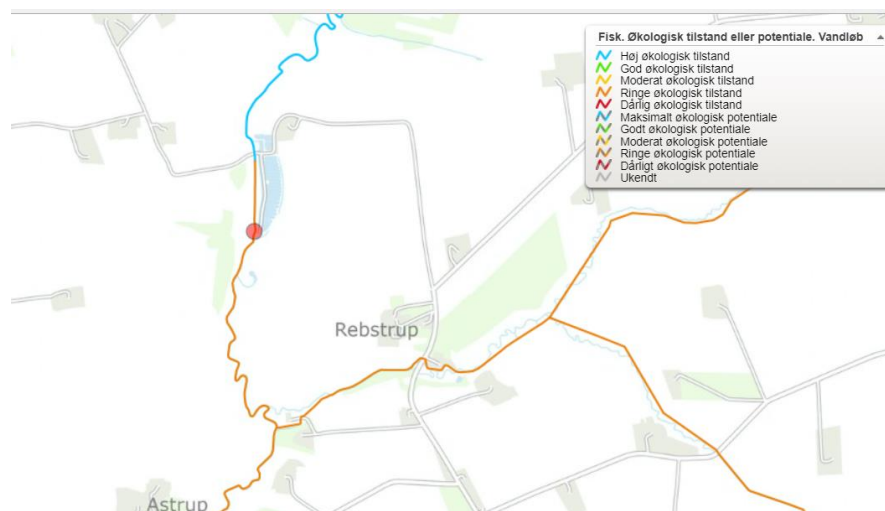
Watson C konkluderede følgende:

*"Vores samlede vurdering er, at de beregnede påvirkninger er retvisende og ret sikre. Vi vurderer også, at de berørte områder med rigkær er meget små, og at de mest artsrige dele af kærerne vil være helt upåvirkede af vandløbsprojektet. Hvis det vælges at kompensere projektet ved sløjfning af drænet fra Karls Tønde så vurderes det, at projektet som helhed vil være positivt for området. Skulle der desuden blive mulighed for at få etableret pleje på arealet i form af skånsomme græssende dyr samt at lokalisere og håndtere evt. drænvand fra bagvedliggende marker, så vurderes dette at kunne give området som helhed et betydeligt løft, der sikrer en positiv udvikling for de lyskrævende næringsfattige og grundvandsafhængige arter".*

Det er således kun helt ånært, at der forventes en lille påvirkning. Da restaureringsprojektet omfatter en sløjfning af drænet fra Karls Tønde, forventes projektet som helhed at være positivt for området.

6. områder, hvor det ikke er lykkedes, at opfylde miljøkvalitetsnormer fastsat i EU-lovgivning og som er relevante for projektet

I Basisanalysen for Vandområdeplaner 2021-2027 er der "Ringe økologisk tilstand" for fisk på projektstrækningen. Fjernelse af spærring, opstemning og stuvezone samt udlægning af gydegrus vurderes at ville bidrage positivt til at sikre målet om "God økologisk tilstand" for fisk.



<https://miljoeqis.mim.dk/spatialmap?profile=vandrammedirektiv3basis2019>

7. tætbefolkede områder
  - Ingen i nærheden.
8. landskaber og lokaliteter af historisk, kulturel eller arkæologisk betydning
  - Projektområdet ligger i den fredede Sønderup Ådal. Arealerne er således omfattet af Overfredningsnævnets afgørelse af 25. maj 1972 om fredning af arealer ved Sønderup Ådal Sydøst. Fredningen er en tilstandsfredning



som har bestemmelse om, at ændring af vandløbet, herunder opstemning, uddybning, regulering og udretning ikke må finde sted ligesom den fredede åstrækning ikke må forurenes.

Fredningsnævnet har i brev af 3. juni 2020 meddelt dispensation til restaureringsprojektet. Fredningsnævnet har vurderet, at projektet anses for at være i overensstemmelse med fredningen og dens formål.

- Rebild Kommune har bedt Nordjyllands Historiske Museum om en udtalelse i forhold til restaureringsprojektet og arkæologiske interesser i området. I mail af 12. maj 2020 svarede museumsinspektør Torben Christiansen: *"Museet har intet at indvende mod anlægsarbejde i området afsat til det aktuelle naturprojekt. Skulle entreprenøren mod forventning alligevel under jordarbejdet støde på fund af potentiel arkæologiske interesse (f.eks. trækulsfyldte plamager, keramikskår eller nedgravede knogler), så skal arbejdet straks indstilles i det pågældende område og museets kontaktes. Slots- og Kulturstyrelsen vil i så fald afholde alle omkostninger til en eventuel arkæologisk undersøgelse".* Som en del af projektet afbrydes drænet til helligkilden Karls Tønde – delvist ved opgravning. I forhold til Karls Tønde er det efterfølgende aftalt med Museumsinspektør Stig Møller, at museet stiller med en mand til at overvære jordarbejdet nær Karls Tønde med henblik på, om der eventuelt skal foretages en arkæologisk undersøgelse af helligkilden.

### 3. Arten af og kendetegn ved den potentielle skadelige indvirkning på miljøet

De forventede væsentlige skadelige virkninger på miljøet set i relation til kriterierne i 1 og 2:

Udfyldes hvis der er sat kryds i "ja" i en af ovenstående.

**A. Indvirkningens størrelsesorden og rumlige udstrækning (f.eks. geografisk område og antallet af personer, der forventes berørt):**

**B. Indvirkningens art:**

**C. Indvirkningens grænseoverskridende karakter:**

**D. Indvirkningens intensitet og kompleksitet:**

**E. Indvirkningens sandsynlighed:**

**F. Indvirkningens forventede indtræden, varighed, hyppighed og reversibilitet:**

**G. Kumulationen af projektets indvirkninger med indvirkningerne af andre eksisterende og/eller godkendte projekter:**

**H. Muligheden for reelt at begrænse indvirkningerne:**



**Kopi sendt til:**

- AguaPri Denmark A/S, [aquapri@aquapri.dk](mailto:aquapri@aquapri.dk) samt [julia.overton@aquapri.dk](mailto:julia.overton@aquapri.dk) og [gitte@aquapri.dk](mailto:gitte@aquapri.dk)
- Rebstrup Fiskeri, [rebstrup@aquapri.dk](mailto:rebstrup@aquapri.dk)
- Natursagsbehandler Jens Kristian Uhrenholt, Rebild Kommune, [jkuh@rebild.dk](mailto:jkuh@rebild.dk)
- Vandløbsmedarbejder Niels Sørensen, Rebild Kommune, [niso@rebild.dk](mailto:niso@rebild.dk)
- Projektmedarbejder Thorsten Møller Olesen, limfjordssekretariatet, [thorsten.olesen@aalborg.dk](mailto:thorsten.olesen@aalborg.dk)
- Natursagsbehandler Søren Hansen, Vesthimmerlands Kommune, [sorh@vesthimmerland.dk](mailto:sorh@vesthimmerland.dk)
- Vandløbsmedarbejder Per Frank Madsen, Vesthimmerlands Kommune, [pfma@vesthimmerland.dk](mailto:pfma@vesthimmerland.dk)
- Tommy Mogens Rasmussen, Klæstrupvej 4, 9240 Nibe, ejer af matrikelnummer 1a Astrup By, Giver
- Kresten Væver Fisker, Nøragervej 7 Gelstrup, 9240 Nibe, ejer af matrikelnummer 1a Astrup By, Giver
- Thomas Agerbo Rafaelsen, Birkeholmvej 5, 9520 Skørping, ejer af matrikelnummer 1d Astrup By, Giver
- Dennis Madsen, Sjøstrupvej 44, 9600 Aars, ejer af matrikelnummer 2I Rebstrup By, Sønderup,
- Jens Peter Kragelund, Trængstrupvej 77, 9541 Suldrup, ejer af matrikelnummer 1a Rebstrup By, Sønderup
- Lars Hummeluhr, Rodstedvej 15, Rodsted 9541 Suldrup, ejer af matrikelnummer 2q Rebstrup By, Sønderup
- Aktive Fritidsfiskere i Danmark, [afid@aktivefritidsfiskere.dk](mailto:afid@aktivefritidsfiskere.dk) og formand Leif Søndergård, [storumyleif@gmail.com](mailto:storumyleif@gmail.com)
- Danmarks Fiskeriforening, [mail@dkfisk.dk](mailto:mail@dkfisk.dk)
- Danmarks Naturfredningsforening, [dnrebild-sager@dn.dk](mailto:dnrebild-sager@dn.dk) og [dn@dn.dk](mailto:dn@dn.dk)
- Danmarks Sportsfiskerforbund, [post@sportsfiskerforbundet.dk](mailto:post@sportsfiskerforbundet.dk) og [lbt@sportsfiskerforbundet.dk](mailto:lbt@sportsfiskerforbundet.dk) samt [himmerland@sportsfiskerforbundet.dk](mailto:himmerland@sportsfiskerforbundet.dk)
- Dansk Fritidsfiskerforbund, formand Arne Rusbjerg, [teamstr@gmail.com](mailto:teamstr@gmail.com)
- Dansk Ornitologisk Forening, [natur@dof.dk](mailto:natur@dof.dk) og [rebild@dof.dk](mailto:rebild@dof.dk)
- Ferskvandsfiskeriforeningen i Danmark, formand Niels Barslund, [nb@ferskvandsfiskeriforeningen.dk](mailto:nb@ferskvandsfiskeriforeningen.dk)
- Miljøstyrelsen, [mst@mst.dk](mailto:mst@mst.dk)
- Naturstyrelsen, [nst@nst.dk](mailto:nst@nst.dk)
- Kystdirektoratet, [kdi@kyst.dk](mailto:kdi@kyst.dk)
- Fiskeriinspektoret, [mail@fiskeristyrelsen.dk](mailto:mail@fiskeristyrelsen.dk) og [frederikshavn@fiskeristyrelsen.dk](mailto:frederikshavn@fiskeristyrelsen.dk)
- Dansk Entomologisk Forening, [def@entoweb.dk](mailto:def@entoweb.dk)
- Dansk Botanisk Forening v/Mette Kirkebjerg Due, [mette.due@gmail.com](mailto:mette.due@gmail.com)
- Halkær Å Lystfiskerforening, formand Rolf Ulrich, [rolf@ulrichs.dk](mailto:rolf@ulrichs.dk)
- Lystfiskeriforeningen Binderup Aa, [uffe.westerberg@icloud.com](mailto:uffe.westerberg@icloud.com)