



## Debatoplæg – Høring af afgrænsningsnotat for en energipark ved Rodhøj i Rebild Kommune.

## Indledning

Rebild Kommune igangsætter hermed en offentlig høring af afgrænsningsnotatet til miljøvurderingsrapporten for en energipark ved Rodhøj i Rebild Kommune. Med denne høring inviterer Rebild Kommune offentligheden og berørte myndigheder til at komme med forslag til indholdet af den kommende miljøvurdering.

Energiparken omfatter vindmøller, solcelleanlæg og batterilagring (BESS) Dertil kommer et kabeltracé, der forbinder energiparken til det overordnede transmissionsnet.

Miljøvurderingen omfatter både en miljøvurdering af planerne (kommuneplantillæg og lokalplan) og en miljøkonsekvensvurdering af det konkrete projekt. Af hensyn til overskueligheden samles de to miljøvurderinger i én samlet miljørapport.

**Udkast til afgrænsningsnotatet kan findes på [www.rebild.dk](http://www.rebild.dk), her kan du skrive dit forslag til emner til miljøvurderingsrapporten til Rebild Kommune, Center Plan, Byg og Vej ved at trykke "Tilføj kommentar" på [rebild.dk](http://rebild.dk) >> Demokrati >> Høringer og afgørelser. Alternativt kan du sende et brev til Hobrovej 110, 9530 Støvring, så det er modtaget af kommunen senest d. 2. august 2026.**

## Baggrund

På baggrund af en projektansøgning fra virksomheden Wind Estate A/S har Rebild Kommune igangsat en proces med udarbejdelse af kommuneplantillæg, lokalplan og miljøvurdering for en energipark ved Rodhøj.

Wind Estate har indmeldt projektet som en statslig energipark, som Rebild Kommunes kommunalbestyrelse har givet tilslutning til. Plan- og Landdistriktsstyrelsen har udarbejdet et udkast til bekendtgørelse for energiparken ved Rodhøj med tilhørende miljøvurdering. Udkast til bekendtgørelsen giver mulighed for etablering af vindmøller, solcelleanlæg, Power-to-X-anlæg (PtX-anlæg) og anden erhvervmæssig bebyggelse inden for arealet. Vedtagelsen af bekendtgørelsen afventer den nye regering.

PtX-anlæg har indgået i den oprindelige ansøgning, men det er taget ud igen, og derfor bliver det ikke en del af plangrundlaget. Ansøges der om PtX-anlæg på et senere tidspunkt kræver det ny planlægning. Den kommunale miljøvurdering vil supplere Plan- og Landdistriktsstyrelsens miljøvurdering af bekendtgørelsen med en mere detaljeret vurdering på projekt-og lokalplanniveau.

Projektområdet fremgår af kortbilag 1.

---

## Projektbeskrivelse

Wind Estate A/S ønsker i samarbejde med lodsejere at etablere en energipark til produktion af vedvarende energi på markarealer ved Rodhøj, beliggende ca. 4 km sydøst for Aars og umiddelbart nord for landsbyen Kongens Tisted i Rebild Kommune.

Området ligger i åbent land præget af landbrugsdrift. Landskabet er karakteriseret af store marker med spredt bevoksning i form af levende hegn, bevoksede diger og krat. Terrænet varierer fra fladt lavbundslandskab mod nord til småbakket terræn mod syd ved Kongens Tisted. I området findes allerede fem eksisterende vindmøller med en totalhøjde på 150 meter samt højspændingsledninger, der præger landskabets visuelle karakter.

Planområdet omfatter et samlet areal på ca. 340 ha. Der er ansøgt om planlægning, der muliggør etablering af følgende:

- Vindmøller (op til 11 stk. med en samlet installeret effekt på ca. 49,5 MW)
- Solcelleanlæg (ca. 150 MW, ca. 200 ha)
- Batterilagring – BESS (Battery Energy Storage System)
- Kabeltracé til tilslutning til det overordnede transmissionsnet

## Anlægsbeskrivelse

### Vindmøller

Energiparken forventes at omfatte op til 11 vindmøller med en effekt på ca. 4,5 MW hver og en totalhøjde på maksimalt 150 meter. Vindmøllerne udføres i mat, hvid farve for at minimere refleksioner. Møllerne monteres på fundamenter støbt i jorden, og der etableres kranpladser og serviceveje til hver mølle.

### Solcelleanlæg

Anlægget består af solpaneler monteret på markstativer, der opstilles på parallelle rækker. De forventede byggefelter til solcellepanelerne udgør ca. 200 ha med en samlet installeret effekt på ca. 150 MW. Solpanelerne får en højde på maksimalt 3,5 meter over terræn. Der anvendes mørke antirefleksbehandlede solceller for at minimere refleksioner.

### Batterianlæg (BESS)

I tilknytning til energiparken etableres et batterilagersystem (BESS – Battery Energy Storage System) til lagring af overskudsenergi. Batterilageret vil bestå af et antal store batterier udformet som 20 fods containere eller lignende, placeret på en hævet platform som fundament. Batterierne vil have en højde på op til 3,5 meter.

### Tekniske anlæg

Ud over de primære produktionsanlæg etableres nødvendige tekniske installationer, herunder transformerstation (maksimal højde 8 meter), mindre substationer og fordelingstransformere (maksimal højde 3,5 meter) samt lynafledere (maksimal højde 22 meter).

### Kabeltracé til transmissionsnettet

Energiparken forventes nettilsluttet via nedgravede eksportkabler til den eksisterende transformerstation ved Roldvej/Mosbækvej, ca. 3,2 km nordøst for energiparken. Kabelkorridorens bredde er typisk 20-50 meter i anlægsfasen, og kablerne der nedgraves, har en bredde på ca. 0,5 meter og ligger i en dybde på ca. 1,2 meter.

### Beplantning og hegning

Som en integreret del af projektet etableres afskærmende beplantning langs anlæggets afgrænsning. Beplantningen består af minimum 3 rækker, og ved nærmeste naboer mod vest og syd etableres forstærkede 10-rækkede beplantningsbælter. På indersiden af beplantningsbælterne opsættes et bredmasket vildthej af sikkerhedsmæssige årsager.

### Naturkorridorer, faunapassager og stiforbindelser

I landskabsplanen foreslås det at friholde i alt ca. 130 ha omkring fortidsminder, §3-beskyttede naturtyper, beskyttede vandløb og højspændingsledningen. De friholdte arealer vil fungere som spredningskorridorer gennem området og forbinde med beskyttet natur uden for projektområdet. Inden for korridorerne foreslås der etableret faunapassager for større dyr. Der lægges desuden op til at tilpasse de eksisterende mølleveje, der forbinder landsbyerne Lille Binderup, Brorstrup og Kongens Tisted, så de indgår i et sammenhængende stisystem gennem energiparken.

### Reetablering

Det forventes, at lokalplanen vil stille krav om, at anlæggene inkl. fundamenter, tekniske anlæg og installationer samt arbejdsarealer og veje fjernes inden ét år efter, at driften er ophørt. Arealer, der før etablering af energiparken var landbrugsarealer, forventes krævet reetableret til landbrugsmæssig drift.

---

## Miljøvurdering

Forud for udarbejdelse af miljøvurderingsrapporten gennemføres denne offentlige høring af afgrænsningsnotatet, som giver offentligheden og berørte myndigheder mulighed for at komme med forslag til de miljøpåvirkninger, som ønskes belyst.

Miljøvurderingsrapporten skal give tilstrækkelig viden til, at borgere og politikere kan vurdere projektets påvirkninger på mennesker og miljø. Rapporten skal desuden sikre, at projektet tilpasses omgivelserne, så påvirkningerne mindskes mest muligt.

I afgrænsningsnotatet er følgende miljøemner medtaget:

- Landskab og visuelle forhold
- Kulturarv og arkæologi
- Jordarealer og jordbund
- Klima og ressourceeffektivitet
- Vand, herunder grundvand og overfladevand
- Biologisk mangfoldighed (Natura 2000, § 3, bilag IV-arter)
- Befolkningen og menneskers sundhed (støj, trafik, skyggekast, blænding)
- Risiko for større ulykker og katastrofer

## Miljøvurdering

Forud for udarbejdelse af miljøvurderingsrapporten gennemføres denne høring af afgrænsningsnotatet som giver offentligheden og berørte myndigheder mulighed for at komme med forslag til de miljøpåvirkninger, som ønskes belyst i afgrænsningsnotatet, forud for udarbejdelse af miljøvurderingsrapporten.

Miljøvurderingsrapporten skal give tilstrækkelig viden til, at borgere og politikere kan vurdere projektets påvirkninger på mennesker og miljø. Rapporten skal desuden sikre, at projektet tilpasses omgivelserne, så påvirkningerne mindskes mest muligt.

I afgrænsningsnotatet er følgende miljøemner medtaget:

- Befolkningen
- Menneskers sundhed
- Biodiversitet
- Vand
- Klima
- Kulturarv
- Landskab
- Risiko for større ulykker og katastrofer (brand i batterianlæg)

## Forslag til indhold af afgrænsningsnotatet

Har du forslag til hvilke miljøemner, der særligt bør belyses i afgrænsningsnotatet, skal du sende dem som e-mail til [plan@rebild.dk](mailto:plan@rebild.dk) eller via brev til Hobrovej 110, 9530 Støvring, **så det er modtaget af kommunen senest den 2. august 2026.**

## Den videre planlægning

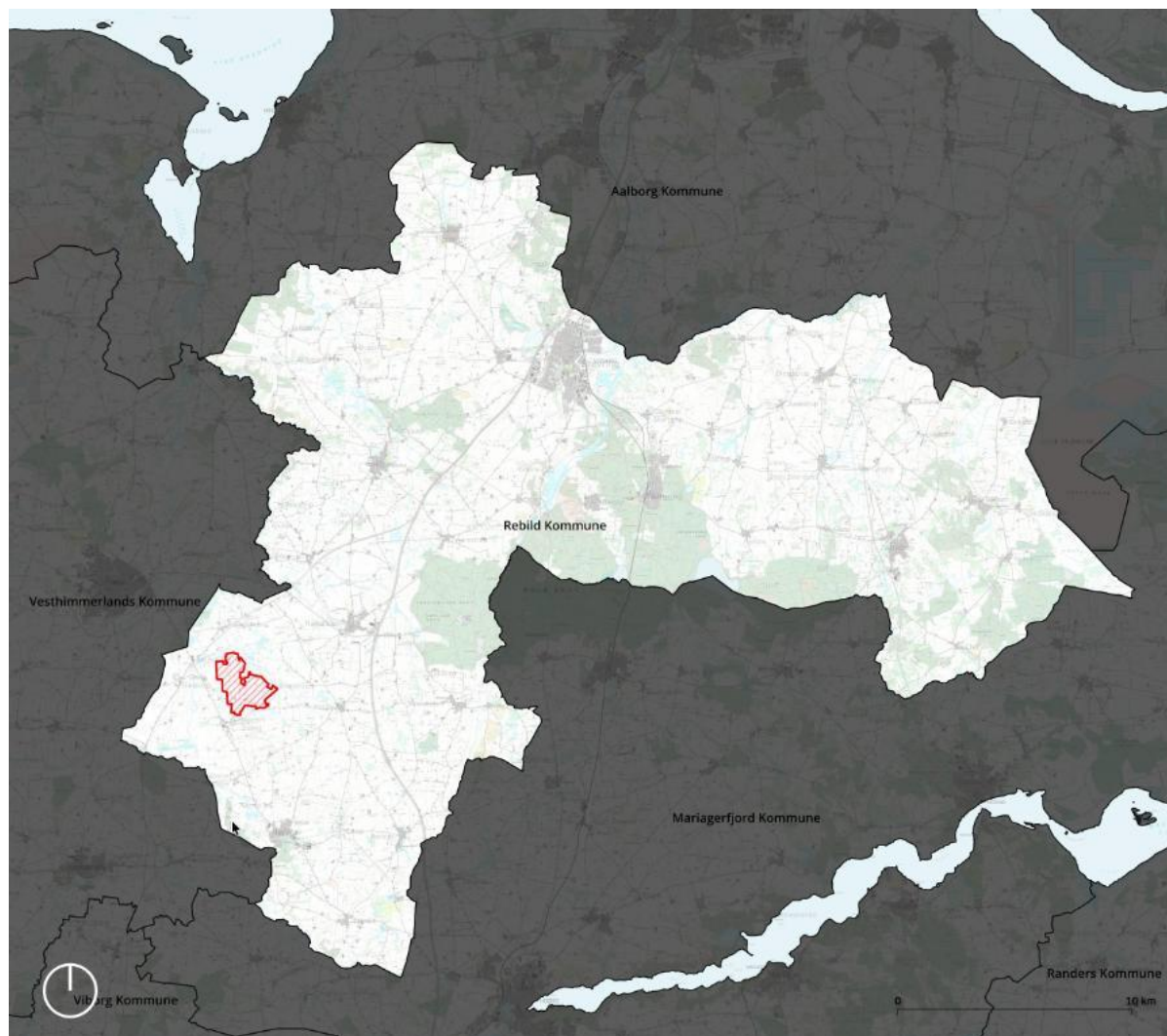
Når fristen for indsendelse af forslag er slut, vil Rebild Kommune tage stilling til om- og i hvilket omfang hvorledes disse får indflydelse på den afgrænsningsudtalelse som kommunen udarbejder mhp. at videreføre miljøvurderingsprocessen.

## Vil du vide mere?

Spørgsmål til ovenstående kan rettes til Lise Nørgaard tlf. 99 88 76 74 i Rebild Kommune, [lino@rebild.dk](mailto:lino@rebild.dk)

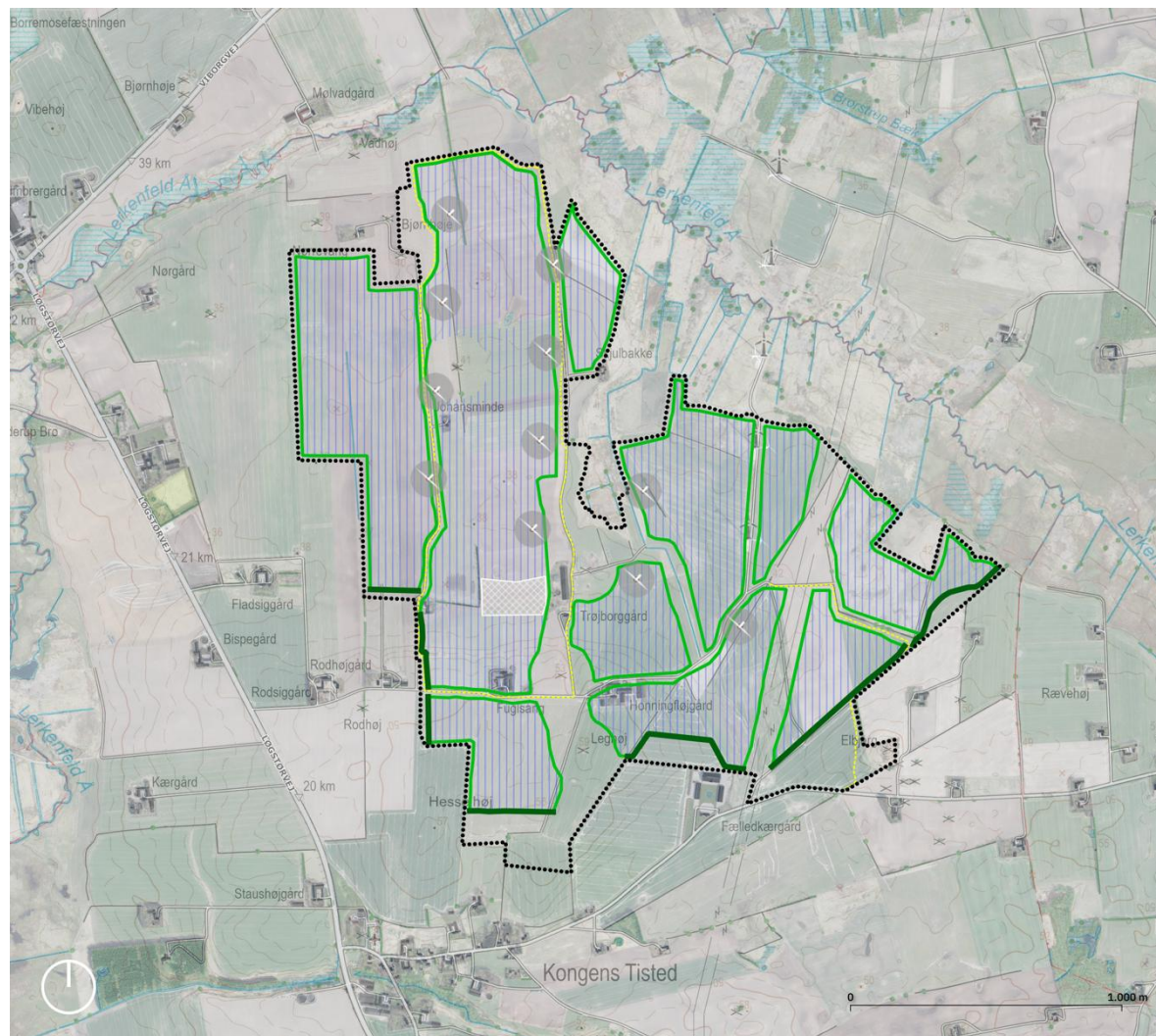
Debatoplægget kan ses på Rebild Kommunens hjemmeside [www.rebild.dk](http://www.rebild.dk).

## Kortbilag 1 – Projektområdet



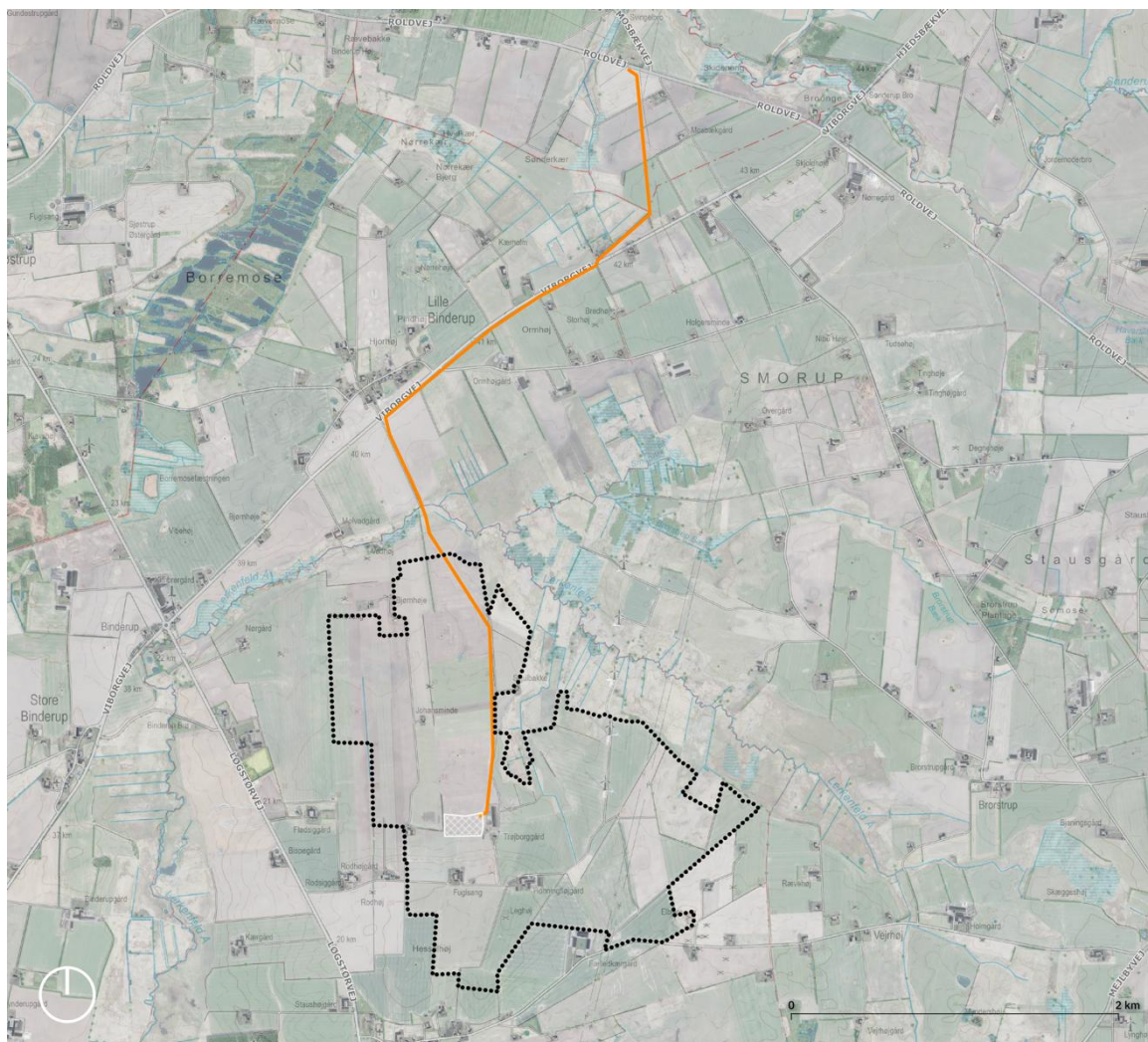
Overigtskort, der viser energiparkens placering i Rebild Kommune.

## Kortbilag 2 – Planområdet for Rodhøj energipark i Rebild Kommune



Oversigtskort over planområdet ved Rodhøj – sort prikket linje udgør potentielt planområde. Blå skraverede flader viser potentielle byggefelter til solcelleanlæg. Potentielle vindmøllepositioner er vist med vindmøllesymboler, og de grå cirkler angiver rotorarealerne. Hvid skraveret flade viser arealet, der er indmeldt i forbindelse med den statslige energipark, hvor der kan etableres et potentielt PtX-anlæg. Foreslåede beplantningsbælter er vist med henholdsvis lysegrøn linje (minimum 3 rækker) og mørkegrøn linje (forstærkede beplantningsbælter med op til 10 rækker ved nærmeste naboer mod vest og syd). Gul linje angiver foreslåede stifterbindelser.

### Kortbilag 3 – Planområdet for Rodhøj energipark i Rebild Kommune



*Oversigtskortet viser, med orange linje, det projekterede trace der forbinder energiparken til det overordnede transmissionsnet. På kortet plan- og projektområde indtegnet med sort prikket linje.*