

Miljøgodkendelse af husdyrbruget Kalstrup

Abildgårdsvej 73, Kalstrup, 9240 Nibe

- Ændring og udvidelse af dyreholdet samt bygningsmæssige ændringer/udvidelser



XX. måned 2026

§ 16 a, stk. 1

Sagsnummer: 09.17.19-P19-3-25
Rebild Kommune
Center Natur og Miljø
Hobrovej 110
9530 Støvring
Telefon 99 88 99 88
radhus@rebild.dk | www.rebild.dk

Lov om husdyrbrug og anvendelse af gødning m.v. nr. 1572 af 20. december 2006, jf. lovbek. nr. 1065 af 21. august 2025.



Rebild
KOMMUNE

Indholdsfortegnelse

1	Datablad	3
2	Indledning	4
2.1	Ansøgning om miljøgodkendelse	4
2.2	Tidligere godkendelser, tilladelser, anmeldelser etc.	5
3	Afgørelse om miljøgodkendelse, herunder vilkår	6
3.1	Afgørelse	6
3.2	Vilkår for husdyrbruget	7
4	Generelle forhold	12
4.1	Lovgrundlag	12
4.2	Sagens baggrundsmateriale	12
4.3	Offentlighed	12
4.4	Gyldighed og udnyttelse	13
4.5	Revurdering etc.	14
4.6	Meddelelsespligt – anlæg, ejerforhold	14
4.7	Ophør	15
4.8	Klagevejledning	15
5	Begrundelse for de stillede vilkår	16
6	Bilag	20
6.1	Bilag 1. Situationsplan	21
6.2	Bilag 2. Transportveje og potentielle genekilder	22
6.3	Bilag 3. Miljøkonsekvensrapport	23

1 Datablad

Dato for afgørelse	XXX
CVR-nr.	27583903
Husdyrbrugets navn	Kalstrup Mølle I/S ved Torben Vestby Engemand og Marianne Christensen
Beliggenhedsadresse	Abildgårdsvej 73, Kalstrup, 9240 Nibe
Ejendomsnavn	Kalstrup
Ejendomsnummer	9824957
Matrikler på ejendomsnummer	11b - Bradsted By, Veggerby 9i - Byrsted By, Veggerby 15f - Byrsted By, Veggerby 3q - Byrsted By, Veggerby 1c - Byrsted By, Veggerby 20r - Hjeds By, Veggerby 18n - Hjeds By, Veggerby 1a - Kalstrup Mølle, Veggerby 1g - Kalstrup Mølle, Veggerby 1az - Kirketerp Præstegård, Veggerby
CHR-nr.	88042
Ejer og ansøgers navn	Kalstrup Mølle I/S
Ejer og ansøgers adresse	Abildgårdsvej 73, Kalstrup, 9240 Nibe
Ejers / ansøgers telefonnr.	61753535
Ejer / ansøgers e-mailadresse	kalstrupmoelle@gmail.com
Konsulent	Nathalia Andersen, Agillix Fmba
Ansøgningsskema	Nr. 250823, version 1
Oplysninger om andre husdyrbrug (driftsmæssig sammenhæng, teknisk forbundet, forureningsmæssigt forbundet)	Ansøger driver husdyrbrug på ejendommene Kirketerpvej 98 og Abildgårdsvej 68, 9240 Nibe. Husdyrbruget er ikke drifts-, teknisk- eller forureningsmæssigt forbundet med andre husdyrbrug.
Tilsynsmyndighed	Rebild Kommune

2 Indledning

2.1 Ansøgning om miljøgodkendelse

Rebild Kommune har den 29. oktober 2025 modtaget ansøgning om miljøgodkendelse til husdyrbruget på Abildgårdsvej 73, Kalstrup, 9240 Nibe, CVR-nummer: 27583903.

Ejer, Kalstrup Mølle I/S, har i henhold til husdyrbruglovens¹ § 16 a, stk. 1 ansøgt om følgende ændringer på husdyrbruget:

- Tilbygning til stald 1 (stald 1.1) på ca. 45 x 6,5 m, hvori der etableres et produktionsareal med dybstrøelse på ca. 300 m².
- Udvidelse af produktionsarealet i stald 3. Der etableres nye produktionsarealer med dybstrøelse.
- Ny gyllebeholder på ca. 4.000 m³.
- Mulighed for frivilligt at opsætte teltoverdækning på alle gyllebeholdere.
- Ændring af siloelementer samt udvidelse af eksisterende ensilageopbevaringsanlæg.
- Etablering af 3 nye plansiloer, hver silo måler ca. 16 x 50 m.
- Ny brovægt (ca. 3 x 24 m)
- Ny møddingsplads på ca. 180 m². Den eksisterende plads tages ud af brug.
- Opsætning af ny mælketank
- Ridebane på 20 x 60 m.
- Der søges om en fleksibel model (flexgrupper) i alle stalde.
- Etablering af ny brovægt.

Herudover overvejes det at opsætte et udsprinklingsanlæg til udsprinkling af vand fra ensilagepladser.

Dyreholdet opstaldes med følgende produktioner:

Stald 1.1 – 7.368 m²

- Alle kvæg; Sengestald med spalter (bagskyl eller ringkanal) Produktionsareal: 3.861 m²
- Alle kvæg; Dybstrøelse Produktionsareal: 371 m²
- Alle kvæg; Dybstrøelse Produktionsareal: 300 m²

Stald 2 – 3.345 m²

- Alle kvæg; Sengestald med spalter (bagskyl eller ringkanal) Produktionsareal: 1.788 m²
- Alle kvæg; Dybstrøelse Produktionsareal: 273 m²

Stald 3 – 2.064 m²

¹ Lov om husdyrbrug og anvendelse af gødning m.v. nr. 1572 af 20. december 2006, jf. lovbek. nr. 1065 af 21. august 2025.

- Alle kvæg; Dybstrøelse
- Alle kvæg; Dybstrøelse
- Heste. Dybstrøelse

Produktionsareal: 357 m²
Produktionsareal: 105 m²
Produktionsareal: 67 m²

Det samlede produktionsareal udgør således i alt 7.122 m².

Flydende husdyrgødning opbevares i ejendommens gyllebeholdere med arealer på henholdsvis 614 m², 748 m², 955 m², 1.006 m² og 1.020 m². Fast husdyrgødning opbevares på ejendommens møddingsplads med et areal på 180 m².

2.2 Tidligere godkendelser, tilladelser, anmeldelser etc.

Ejendommens tidligere godkendelser etc.:

Afgørelse om ikke-godkendelsespligt til udvidelse af ensilageplads (Lov om husdyrbrug og anvendelse af gødning m.v. nr. 1572 af 20. december 2006) af 13. oktober 2008

§ 12 miljøgodkendelse ifølge husdyrgodkendelsesloven (Lov om husdyrbrug og anvendelse af gødning m.v. nr. 1572 af 20. december 2006) af 15. december 2009.

Afgørelse om ikke-godkendelsespligt til ændring af staldanlæg på husdyrbrug for at opfylde dyrevelfærdsmæssige krav ifølge § 19c ifølge husdyrgodkendelsesbekendtgørelsen (Bekendtgørelse om ændring af bekendtgørelse om tilladelse og godkendelse m.v. af husdyrbrug nr. 291 af 6. april 2011) af 30. maj 2012.

Afgørelse om ikke-godkendelsespligt til skift i dyretype ifølge § 31 ifølge husdyrgodkendelsesbekendtgørelsen (Bekendtgørelse om tilladelse og godkendelse m.v. af husdyrbrug nr. 1280 af 8. november 2013) af 11. april 2014.

Afgørelse om ikke-godkendelsespligt til skift i dyretype ifølge § 31 ifølge husdyrgodkendelsesbekendtgørelsen (Bekendtgørelse om tilladelse og godkendelse m.v. af husdyrbrug nr. 1280 af 8. november 2013) af 21. oktober 2014.

Afgørelse om ikke-godkendelsespligt til etablering af 30 småkalve på dybstrøelse i maskinhus, der er vurderet som en bagatel i henhold til Miljøklagenævnets praksis, af 19. december 2014.

Afgørelse om ikke-godkendelsespligt af opsætning af AgroGas anlæg af 16. december 2025 tillader etablering af et AgroGas fakkelafrændingsanlæg på ejendommen.

Afgørelse om ikke-godkendelsespligt til etablering af gødningsopbevaringsanlæg af 5. februar 2026 tillader etablering af en gyllebeholder på 5.070 m³, med et overfladeareal på 1.020 m² og teltoverdækning. Afgørelsens udnyttelsesfrist udløber i 2032.

3 Afgørelse om miljøgodkendelse, herunder vilkår

3.1 Afgørelse

Rebild Kommune meddeler godkendelse af den ansøgte ændring og udvidelse i henhold til de gældende regler. Miljøgodkendelsen er baseret på oplysningerne i ansøgningen, supplerende oplysninger og den indsendte miljøkonsekvensrapport og er betinget af godkendelsens vilkår. Miljøgodkendelsen omfatter bygningerne på ejendommen Abildgårdsvej 73, Kalstrup, 9240 Nibe, der drives under CVR-nummer 27583903.

Der ligger ikke andre husdyrbrug indenfor 100 m fra Abildgårdsvej 73 eller indenfor 50% af lugtgeneafstanden dvs. 322 m. Ejendommen skal derfor ikke godkendes sammen med andre husdyrbrug.

I forbindelse med ansøgningen er der indsendt oplysninger om husdyrbruget og det ansøgte via www.husdyrgodkendelse.dk med skemanummer 250823. Ansøgningen omfatter desuden en miljøkonsekvensrapport med de ansøgte oplysninger, der følger af bilag 1, pkt. E i husdyrgodkendelsesbekendtgørelsen², idet det ansøgte er omfattet af § 16 a, stk. 1³ i husdyrbrugloven.

Rebild Kommune vurderer, at såfremt miljøgodkendelsens vilkår for lokalisering, indretning og drift af husdyrbruget overholdes, vil det ansøgte ikke medføre væsentlige direkte eller indirekte virkninger på miljøet, herunder i forhold til omgivelsernes sårbarhed og kvalitet i forhold til navnlig:

- landskabelige værdier,
- natur med dens bestande af vilde planter og dyr og deres levesteder, herunder områder, der er beskyttet mod tilstandsændringer eller fredet, udpeget som internationalt naturbeskyttelsesområde eller udpeget som særlig sårbart over for næringsstofpåvirkninger,
- jord, grundvand og overfladevand, og
- lugt-, støj-, rystelses-, støv-, flue-, transport-, og lysgener, uhygiejniske forhold, affaldsproduktion m.v.

Det er kommunens vurdering, at husdyrbruget anvender den bedste tilgængelige teknik (BAT) med henblik på reduktion af ammoniakemission. Herunder er det kommunens vurdering, at projektet ikke skader bevaringsværdigstatus for Natura 2000-områder eller levesteder for planter og dyr omfattet af bilag IV⁴, andre arter omfattet af artsfredning eller arter optaget på nationale eller regionale rødlistor.

Miljøgodkendelsen er udarbejdet under hensyntagen til Rebild Kommuneplan 2025.

Kommunen vurderer, ud fra ansøgers redegørelse, at etableringen af de nye anlæg er erhvervsmæssigt nødvendigt for ejendommens drift som landbrugsejendom – dog bortset fra Ansøgers redegørelse fremgår af miljøgodkendelsens side 13.

Der meddeles endvidere, i medfør af husdyrbruglovens § 9, stk. 3, dispensation fra kravet i § 8, stk. 1 nr. 4 vedrørende afstand fra stald til vej. Rebild Kommune er enig i ansøgers redegørelse og begrundelse for, at der

² Bekendtgørelse om godkendelse og tilladelse m.v. af husdyrbrug nr. 1089 af 16. oktober 2024.

³ Lov om husdyrbrug og anvendelse af gødning m.v. nr. 1572 af 20. december 2006, jf. lovbek. nr. 1065 af 21. august 2025.

⁴ Rådets direktiv 92/43/EØF af 21. maj 1992 om bevaring af naturtyper samt vilde dyr og planter (habitatdirektivet). Bekendtgørelse nr. 1098 af 21. august 2023

bør meddeles dispensation for afstandskravet til vej. Det vurderes, at den ansøgte tilbygning ikke vil virke skæmmende i landskabet eller give anledning til væsentlige gener for omkringboende eller brugere af vejnettet.

Det er et krav, at de stillede vilkår bliver overholdt. De stillede vilkår vurderes at begrænse risikoen for forurening og ikke-uvæsentlige gener.

Der er med denne miljøgodkendelse ikke taget stilling til eventuelle tilladelser og godkendelser efter anden lovgivning som for eksempel bygge-loven eller arbejdsmiljøloven.

3.2 Vilkår for husdyrbruget

I vilkårsdelen fremgår de betingelser, hvorunder husdyrbruget skal drives. Grundlaget for miljøgodkendelsen fremgår af ansøgningen og husdyrbruget skal drives i overensstemmelse hermed. Der gøres opmærksom på, at eventuelle lovkrav fra andre love skal overholdes, selvom disse ikke er medtaget her, for eksempel bygge-loven.

Generelle forhold m.v.

1. Vilkårene i denne miljøgodkendelse skal, hvis ikke andet er anført, være opfyldt, når husdyranlæggene, gødnings- og ensilageopbevaringsanlæg er taget i brug.
2. Inden eventuelt ophør af husdyrbruget skal kommunen kontaktes med et skriftligt forslag til en ophørsplan. Planen skal omfatte fjernelse af tilbageværende husdyrgødning, ejendommen ryddes for affald, kemikalier, døde dyr, spildevand, foder mv.
3. Rebild Kommune skal straks orienteres om følgende forhold:
 - Ejerskifte af virksomhed
 - Indstilling af driften for en længere periode

Placering i landskabet

4. Stalde og anlæg skal være placeret som angivet på bilag 1.
5. ”Ensilagesilo 1”, ”Ensilagesilo 2” og ”Ensilagesilo 3” skal opføres som beskrevet jf. ansøgers oplysninger, med hensyn til materialer, udformning og farvevalg.
6. Der kan etableres fast teltoverdækning på ejendommens 5 stk. gyllebeholdere.
7. Belægningen på ridebanen skal bestå af naturmaterialer som f.eks. sand og grus eller materiale godkendt i forhold til miljøbeskyttelseslovens §19.
8. Hegn i forbindelse med ridebanen skal fremstå let og transparent, malet i naturfarverne mørk grøn, mørk brun eller sort, eller fremstå i ubehandlet træ, og ikke højere end nødvendigt i forhold til deres funktion.

Staldanlæg og produktioner

9. Husdyrbrugets stalde, produktioner og flexgrupper skal være i overensstemmelse med de angivne i tabel 1 herunder.

10. Husdyrbrugets opbevaringslager skal være i overensstemmelse med det angivne i tabel 2 herunder.

Tabel 1: Stalde og produktioner, ansøgt drift

Stalde og produktioner						
Staldnavn	Staldstørrelse (m ²)	Ventilation	Kildehøjde	Produktion	Antal måneder udegående	Produktionsareal (m ²)
Ansøgt drift						
Stald 2	3345	Naturlig ventilation	3 m	(#798128) Flexgruppe: Alle kvæg; Dybstrøelse	0	273
				(#798127) Flexgruppe: Alle kvæg; Sengestald med spalter (bagskyl eller ringkanal)	0	1788
Stald 3	2064	Naturlig ventilation	3 m	(#799803) Flexgruppe: Alle kvæg; Dybstrøelse	0	357
				(#798129) Heste. Dybstrøelse	0	67
				(#797448) Flexgruppe: Alle kvæg; Dybstrøelse	0	105
Stald 1.1	7368	Naturlig ventilation	3 m	(#799755) Flexgruppe: Alle kvæg; Dybstrøelse	0	300
				(#799754) Flexgruppe: Alle kvæg; Dybstrøelse	0	371
				(#799753) Flexgruppe: Alle kvæg; Sengestald med spalter (bagskyl eller ringkanal)	0	3861
Sum						7122

Overblik over flexgrupper

Dyretype og staldsystemer som indgår i flexgruppen	
Alle kvæg; Sengestald med spalter (bagskyl eller ringkanal)	Alle kvæg; Dybstrøelse
Malkekøer, kvier og stude. Sengestald med spalter (kanal, bagskyl eller ringkanal)	Malkekøer, kvier og stude. Dybstrøelse
Ammekøer, slagtekalve (over 6 mdr.). Sengestald med spalter (kanal, bagskyl eller ringkanal)	Ammekøer, slagtekalve (over 6 mdr.). Dybstrøelse
	Kalve, (under 6 mdr.). Dybstrøelse

Tabel 2: Areal af opbevaringslager, ansøgt drift

Opbevaringslagre					
Navn	Lagertype	Yderligere oplysninger	Bedste tilgængelige opbevaringsteknik	Dimension	Areal (m ²)
Ansøgt drift					
Gylletank 1	Flydende				614
Gylletank 2	Flydende				748
Gylletank 3	Flydende				995
Gylletank 4	Flydende				1006
Møddingsplads (ny)	Fast				180
Gylletank 5 (ny)	Flydende				1020

Bilag 1 viser en situationsplan over ejendommen, og miljøkonsekvensrapportens bilag 2 viser opgørelse over beregning af produktionsarealer.

Gyllehåndtering

11. Håndtering af gylle skal foregå under opsyn.
12. Der skal anvendes gyllevogne med påmonteret pumpe og returløb således, at spild af flydende husdyrgødning undgås. Alternativt kan der ved hver gyllebeholder, hvor der sker påfyldning af gyllevogn, være en læsseplads således, at der ikke kan ske spild til de omkringliggende arealer. Afløb/pumpebrønd skal dimensioneres således, at også et større spild kan opsamles. Hvis denne løsning vælges, skal pladsen være etableret inden første udbringning.

Renholdelse

13. Husdyrbrugets anlæg samt indendørs og udendørs arealer renholdes og ryddes således, at lugtgener begrænses mest muligt og således, at der ikke opstår risiko for uhygiejniske forhold.

Ensilageplads og udsprinklingsanlæg

14. Den nye ensilageplads skal placeres som ansøgt.
15. Pumpe og pumpebrønd til sprinklersystemet skal etableres og dimensioneres således, at eventuelle overløb fra brønden sker til gyllesystemet eller til separat opsamlingsbeholder og skal udføres således, at der ikke er risiko for tilbageløb. Etableringen skal udføres af autoriseret kloakmester.
16. I situationer, hvor der ikke kan eller må udsprinkles saft og vand fra ensilageanlæg, skal overskydende vand altid pumpes til gyllesystemet eller til separat opsamlingsbeholder.
17. Sprinklersystemet skal jævnligt efterses således, at det sikres, at udsprinklingen altid sker i overensstemmelse med reglerne for udsprinkling.

Spildevand – herunder regnvand

18. Al vask af traktorer, maskiner, redskaber og dyretransportvogne skal foregå på en støbt, tæt plads med bortledning af spildevand til gyllesystemet eller opsamlingsbeholder.
19. Befæstede arealer skal altid holdes rene. Spild af stoffer, herunder olie, ensilage, foder med mere skal straks fjernes.

Affald

20. Olie- og kemikalieaffald skal til enhver tid opbevares i tæt emballage. Oplagspladsen skal være afskærmet mod nedbør og indrettes med tæt bund og opkant/drypbakke således, at en mængde, mindst svarende til indholdet af den største beholder, tilbageholdes ved spild eller lækage.
21. Opbevaring og håndtering af affald må ikke medføre forurening eller risiko for forurening af omgivelserne, herunder jord, overfladevand, grundvand, luft eller kloak.
22. Der skal til enhver tid foreligge dokumentation for, at affald er bortskaffet miljømæssigt forsvarligt. Dokumentationen skal gemmes i 5 år og kunne fremvises til tilsynsmyndigheden på forlangende.

Energi- og vandforbrug

23. Der skal føres årlig driftsjournal over forbrug af el og vand, eller der skal foreligge dokumentation, for eksempel fra forsyningen, der skal kunne fremvises tilsynsmyndigheden på forlangende. Dokumentationen skal opbevares i 5 år.

Råvarer og hjælpestoffer

24. Opbevaring og håndtering af råvarer og hjælpestoffer må ikke medføre forurening eller risiko for forurening af omgivelserne, herunder jord, overfladevand, grundvand, luft eller kloak.

25. Tankning af brændstof skal til enhver til ske på en plads med fast og tæt bund uden afløb. Udleveringspistol(er) skal have antidrypventil og automatisk lukning, der lukker, når den tank, beholder m.v., der udleveres brændstof til, er fyldt. Tankningen skal ske under opsyn.

Uheld og driftsforstyrrelser

26. Der skal forefindes en opdateret beredskabsplan på husdyrbruget. Beredskabsplanen skal være tilgængelig for, og kendt af, alle der arbejder på ejendommen.

27. Spild af miljøfarlige stoffer, for eksempel olie og kemikalier, skal straks opsamles.

Ammoniakreducerende miljøteknologi

Dybstrøelse

28. I dybstrøelsesstalde og i kalvebokse skal der strøs halm eller andet tørstof, i mængder, der sikrer, at dybstrøelsesmåttens altid er tør i overfladen.

Lugt

29. Der skal til stadighed opretholdes en god staldhygiejne, herunder sikres, at stalde og fodringsanlæg holdes rene.

Fluer og skadedyr

30. Husdyrbruget må ikke give anledning til væsentlige fluegener hos omboende, og der skal på husdyrbruget foretages fluebekæmpelse i overensstemmelse med de af Aarhus Universitet, Institut for Agroøkologi, fastsatte retningslinjer herom. Skadedyr skal bekæmpes i nødvendigt omfang i henhold til retningslinjer fra Statens skadedyrbekæmpelse.

Støj

31. Husdyrbrugets samlede støjbidrag, angivet som det ækvivalente, korrigerede støjniveau i dB(A) i punkter 1,5 m over terræn, målt eller beregnet ved nabobeboelse eller opholdsarealer indenfor 15 m fra boligen, må ikke overskride følgende værdier:

	Tidsinterval	Grænseværdi	Midlingstid
Hverdage	Kl. 07-18	55 dB(A)	8 timer
Lørdage	Kl. 07-14	55 dB(A)	7 timer
Lørdage	Kl. 14-18	45 dB(A)	4 timer
Søn- og helligdage	Kl. 07-18	45 dB(A)	8 timer
Aften	Kl. 18-22	45 dB(A)	1 time
Nat	Kl. 22-07	40 dB(A)	½ time

Midlingstiden er det mest støjbelastede tidsrum i perioden. Støjens maksimalværdi må om natten ikke overstige 55 dB(A) ved boliger. Støjkvilkårene for landbrugsdrift omfatter al støj fra virksomheden, dvs. også støj fra f.eks. køretøjer på ejendommens bygningsmatrikel. Brugen af landbrugsredskaber i marken er undtaget fra støjgrænserne. Målinger eller beregninger til kontrol af, at støjkvilkårene er overholdt, skal udføres, når tilsynsmyndigheden finder det påkrævet. Dog kan målinger/beregninger kun forlanges en gang årligt, såfremt målingerne viser, at støjgrænserne er overholdt.

32. Målinger/beregninger skal foretages af et firma eller laboratorium, der er akkrediteret af DANAK eller er godkendt af Miljøstyrelsen til at udføre "Miljømåling - ekstern støj". Udgifter dertil afholdes af virksomheden. Husdyrbruget skal, for egen regning, dokumentere, at støjkvilkår overholdes, hvis tilsynsmyndigheden finder det påkrævet. Dokumentation for overholdelse af støjkvilkårene kan være i form af målinger i ejendommens omgivelser (under fuld drift) eller kildestyrke.

Udarbejdelse af handleplaner ved gener

33. Hvis tilsynsmyndigheden vurderer, at rystelser, støv, lys eller andet medfører væsentlige gener, skal husdyrbruget på forlangende udarbejde en handlingsplan for nedbringelse af gener. Handlingsplanen skal godkendes af tilsynsmyndigheden, og det skal herefter kunne eftervises, at planen følges.

Reparation og vedligehold

34. Det skal på forlangende ved tilsyn kunne dokumenteres, at der føres kontrol, udføres reparationer og vedligehold af produktionsudstyr og materiel, for eksempel gyllesystemer, forsyningssystemer til vand og foder, ventilationssystemer, temperaturfølere, siloer, transportudstyr etc.

4 Generelle forhold

4.1 Lovgrundlag

Ansøgningen er behandlet i henhold til lov om husdyrbrug og anvendelse af gødning m.v. (husdyrbrugloven), nr. 1572 af 20. december 2006, jf. lovbek. nr. 1065 af 21. august 2025 med senere ændringer samt kapitel 3 og 4 i bekendtgørelse af lov om miljøbeskyttelse (miljøbeskyttelsesloven), nr. 358 af 6. juni 1991, jf. lovbek. nr. 1742 af 22. december 2025.

Miljøgodkendelsen meddeles under forudsætning af, at gældende regler på området samt godkendelsens vilkår til en hver tid overholdes. Husdyrbruget skal placeres, indrettes og drives i overensstemmelse med de oplysninger, der fremgår af ansøgningen, og med de ændringer, der fremgår af godkendelsens vilkår.

Ejendommens miljøgodkendelse af 15. december 2009 med tilhørende godkendelser om ikke-godkendelsespligt bortfalder ved udnyttelse af denne miljøgodkendelse. Såfremt miljøgodkendelsen bliver påklaget, bortfalder den tidligere miljøgodkendelse etc. først, når afgørelsen er endelig og er udnyttet, medmindre klagenævnet beslutter andet.

4.2 Sagens baggrundsmateriale

Følgende oplysninger er indgået i behandling af sagen:

- Ansøgningsskema 250823, indsendt den 29. oktober 2025, version 1 gennem www.husdyrgodkendelse.dk.
- Supplerende oplysninger om husdyrbrugets beliggenhed og påvirkning af omgivelserne, herunder miljøkonsekvensrapport.
- Situationsplan og plantegning over indretning af staldanlægget.

4.3 Offentlighed

Foroffentlighed

Miljøgodkendelsen, der udarbejdes jf. § 16 a, stk. 1 i husdyrbrugloven, er omfattet af den udvidede offentlighedsprocedure (§ 55 i husdyrbrugloven).

Ansøgningen blev offentliggjort på kommunens hjemmeside den 28. maj 2026 med en frist på 14 dage til at indsende bemærkninger.

Der indkom ingen bemærkninger til ansøgningen.

Nabo- og partshøring

Ansøger og skønnede parter har den X fået fremsendt kopi af ansøgningen og udkast til miljøgodkendelse via digital post med en frist på 30 dage til at komme med bemærkninger. Parterne har fået informationer om ret til aktindsigt og udtalelse i henhold til forvaltningsloven.

Øvrige høringsberettigede har via digital post modtaget informationer om, at der er ansøgt om ændringer på husdyrbruget, og at de har ret til at komme med bemærkninger inden afgørelsen meddeles. Der er endvidere oplyst om, at ansøgningsmateriale og Rebild Kommunes udkast til afgørelse kan læses med Rebild Kommunes hjemmeside www.rebild.dk.

Der indkom ingen bemærkninger i høringsperioden. /Der indkom følgende bemærkninger fra X. Bemærkningerne gav anledning til (beskriv justeringer af projektet og vurdering heraf).

Offentliggørelse af afgørelse

Miljøgodkendelsen bekendtgøres ved annoncering på kommunes hjemmeside den XXXXX.

Ansøger, ansøgers konsulent, klageberettigede organisationer samt de personer, som har anmodet herom, er samtidig underrettet om miljøgodkendelsen.

De klageberettigede organisationer er:

- Danmarks Naturfredningsforening dnrebild-sager@dn.dk
- Danmarks Fiskeriforening mail@dkfisk.dk
- Ferskvandsfiskeriforening for Danmark kasserer@langaa-sf.dk
- Rådet for Grøn Omstilling info@rgo.dk
- Forbrugerrådet fbr@fbr.dk
- Sundhedsstyrelsen senord@sst.dk
- Arbejderbevægelsens Erhvervsråd ae@ae.dk
- Dansk Ornitologisk Forening rebild@dof.dk
natur@dof.dk
- Danmarks Sportsfiskerforbund post@sportsfiskerforbundet.dk
lbt@sportsfiskerforbundet.dk
- Greenpeace Danmark hoering.dk@greenpeace.org
- Rebild Øst Miljøforening RØM rebildostmf@gmail.com

4.4 Gyldighed og udnyttelse

Afgørelse om miljøgodkendelse er truffet i medfør af husdyrgodkendelsesbekendtgørelse nr. 1089 af 16. oktober 2024 og er omfattet af udnyttelseskravene i § 59 a i husdyrbrugloven⁵, med 6 år til at udnytte miljøgodkendelsen.

Hvis der ikke foreligger et byggeri, anses en godkendelse eller tilladelse omfattet af § 59 a, stk. 1 i husdyrbrugloven for udnyttet, når det konstateres, at det der er truffet afgørelse om, faktisk er gennemført.

⁵ Lov om husdyrbrug og anvendelse af gødning m.v. nr. 1572 af 20. december 2006, jf. lovbek. nr. 1065 af 21. august 2025.

En miljøgodkendelse efter § 16 a bortfalder, hvis den ikke er udnyttet inden 6 år efter, at godkendelsen er meddelt. Hvis godkendelsen kun er udnyttet delvist, bortfalder den del, der ikke er udnyttet.

Fra det tidspunkt, hvor godkendelsen er udnyttet, gælder, at hvis godkendelsen ikke har været helt eller delvist udnyttet i 3 på hinanden følgende år, bortfalder den del af godkendelsen, der ikke har været udnyttet i de seneste 3 år. Udnyttelse forudsætter, at mindst 25 % af det godkendte produktionsareal udnyttes driftsmæssigt, og at der er dyr på produktionsarealet svarende til mindst 50 % af det mulige ifølge dyrevelfærdskravene eller andre krav (for eksempel økologiregler), som husdyrbruget er underlagt.

4.5 Revurdering etc.

Da husdyrbruget ikke er et IE-husdyrbrug, er der ikke krav om, at miljøgodkendelsen tages regelmæssigt op til revurdering.

Kommunen kan dog, jf. § 39 i husdyrbrugloven, meddele påbud om, at en eventuel forurening skal nedbringes, herunder påbud om, at der skal gennemføres bestemte foranstaltninger, hvis et husdyrbrug, der er godkendt efter § 16 a, stk. 1 medfører uhygiejniske forhold eller væsentlig forurening. Kommunen kan endvidere meddele påbud, hvis husdyrbruget skønnes at indebære risiko for forurening eller uhygiejniske forhold. Kommunen må dog, jf. § 40 i husdyrbrugloven, ikke meddele påbud eller forbud efter § 39, før der er forløbet 8 år efter meddelelsen af godkendelsen.

Ifølge § 40 i husdyrbrugloven skal kommunen dog, uanset om der er forløbet 8 år, tage godkendelsen op til revurdering og om nødvendigt meddele påbud eller forbud efter § 39, såfremt:

- der er fremkommet nye oplysninger om forureningens skadelige virkning,
- forureningen medfører miljømæssige skadevirkninger, der ikke kunne forudses ved godkendelsens meddelelse,
- forureningen i øvrigt går ud over det, som blev lagt til grund ved godkendelsens meddelelse,
- væsentlige ændringer i den bedste tilgængelige teknik skaber mulighed for en betydelig nedbringelse af emissionerne, eller
- det af hensyn til driftssikkerheden i forbindelse med processen eller aktiviteten er påkrævet, at der anvendes andre teknikker.

4.6 Meddelelsespligt – anlæg, ejerforhold

Eventuelle ændringer i de forudsætninger, der har ligget til grund for husdyrbrugets miljøgodkendelse og efterfølgende tillæg til miljøgodkendelse, skal altid forud anmeldes til kommunen. Herefter vil kommunen vurdere, hvorvidt de påtænkte ændringer udløser krav om en ny miljøgodkendelse.

4.7 Ophør

Der er stillet vilkår om, at ejer ved ophør af produktionen skal kontakte kommunen med et skriftligt forslag til en ophørsplan. Ophørsplanen kan indeholde beskrivelse af mængden af for eksempel kemikalier, affaldsprodukter, gødning og andre miljøskadelige stoffer, og beskrivelse af hvordan de bortskaffes samt beskrivelse af eventuel nedrivning af anlæg m.v.

4.8 Klagevejledning

Hvis du ønsker at klage over denne afgørelse, kan du klage til Miljø- og Fødevareklagenævnet.

Klagen skal indgives inden 4 uger fra, at afgørelsen er offentligt bekendtgjort.

Du klager via Klageportalen, som du finder via www.naevneneshus.dk, www.borger.dk eller www.virk.dk. Du logger på Klageportalen med MitID. En klage er indgivet, når den er tilgængelig for Rebild Kommune via Klageportalen. Når du klager, skal du betale et gebyr på 900,- kr. for borgere og 1.800,- kr. for virksomheder, organisationer og offentlige myndigheder.

I Klageportalen sendes din klage automatisk først til Rebild Kommune. Hvis Rebild Kommune fastholder afgørelsen, sender Rebild Kommune klagen videre til behandling i nævnet via Klageportalen. Du får besked om videresendelsen.

Miljø- og Fødevareklagenævnet afviser din klage, hvis du sender den uden om Klageportalen, medmindre du forinden er blevet fritaget for brug af Klageportalen. Hvis du ønsker at blive fritaget for at bruge Klageportalen, skal du sende en begrundet anmodning til Rebild Kommune. Rebild Kommune videresender herefter din anmodning til nævnet, som træffer afgørelse om, hvorvidt du kan fritages. Se betingelserne for at blive fritaget på www.naevneneshus.dk.

Godkendelsen kan godt udnyttes, selvom der klages over den, medmindre Miljø- og Fødevareklagenævnet bestemmer andet, og under forudsætning af, at andre nødvendige tilladelser er indhentet. Det skal bemærkes, at Miljø- og Fødevareklagenævnet ved sin behandling kan ændre eller ophæve en godkendelse. Udnyttes en godkendelse, der er klaget over, sker det derfor for egen regning og risiko.

Afgørelsen kan endvidere indbringes for domstolene, jf. § 90 i husdyrbrugloven. En eventuel sag skal være anlagt inden 6 måneder efter annonceringen.

5 Begrundelse for de stillede vilkår

Miljøkonsekvensrapporten, som er ansøgers beskrivelse af de enkelte punkter herunder, kan ses i bilag 3.

Generelle forhold

Miljøgodkendelsens vilkår træder som udgangspunkt i kraft, når miljøgodkendelsen meddeles. Vilkår vedrørende nye anlæg træder først i kraft, når byggeriet afsluttes. (Vilkår 1)

Der er stillet vilkår om, at Rebild Kommune skal kontaktes med et skriftligt forslag til en ophørsplan i forbindelse med eventuelt ophør af husdyrbruget. Vilkåret er stillet for at sikre omgivelserne mod forurening ved eventuelt ophør. (Vilkår 2)

Der stilles vilkår om, at Rebild Kommune skal orienteres vedrørende ejerskifte af virksomhed og ved indstilling af driften for en længere periode. Vilkåret stilles for at sikre, at kommunen er i besiddelse af nyeste oplysninger. (Vilkår 3)

Bygge- og beskyttelseslinjer, afstande, fredninger mv.

Afstandskravene i husdyrbruglovens §§ 6-8 gælder for anlæg og produktionsarealer, der medfører forøget forurening. Afstandskravene gælder således for det nye produktionsareal, der tages i brug i maskinhuset det forøgede areal til kalve i Stald 1, samt ensilage- og gødningsopbevaringsanlæg.

Eksisterende ensilageanlæg, som bliver udvidet med nærværende miljøgodkendelse, ligger delvist indenfor åbesskyttelseslinjen til Binderup Å. Ansøger har redegjort for den erhvervsmæssige nødvendighed af anlægget, og argumenteret for at anlægget falder under undtagelsesbestemmelsen i naturbeskyttelseslovens § 16, stk. 2, nr. 6.

Rebild kommune vurderer på baggrund af ovenstående, at alle afstandskravene, er overholdt med undtagelse af afstandskravet til vej, jf. § 8, stk. 1, nr. 4. Der meddeles dispensation til afstandskravet til vej.

Ejendommen ligger udenfor bygge- og beskyttelseslinjer samt fredet områder.

Placering i landskabet

Denne miljøgodkendelse gives på grundlag af det ansøgte, hvorpå placering af staldene har betydning for ejendommens påvirkninger af det omkringliggende. Der stilles derfor vilkår om, at stalde og anlæg skal være placeret som angivet på bilag 1. (Vilkår 4-5). Rebild Kommune er enig i ansøgers redegørelse for og vurdering af de nye anlægs erhvervsmæssige nødvendighed for ejendommens drift som landbrugsejendom, se afsnit 2.2.1 i ansøgers miljøkonsekvensrapport, bilag 3.

Staldanlæg og produktioner

Da produktionsarealernes og opbevaringsarealernes indretning og størrelse har betydning for de miljømæssige påvirkninger af det omgivende miljø, er der stillet vilkår herom. (Vilkår 6-7)

Håndtering af husdyrgødning

Der er stillet vilkår til sikring mod spild af gylle i forbindelse med fyldning af gyllevogne og pumpning af gylle, for at sikre det omgivende miljø mod ukontrollabelt spild. (Vilkår 8-9)

Derudover gøres opmærksom på, at husdyrgødningsbekendtgørelsens regler for håndtering af husdyrgødning til enhver til skal følges.

Renholdelse

For at sikre omgivelserne mest muligt mod lugtgener og eventuelle uhygiejniske forhold, er der stillet vilkår om renholdelse. (Vilkår 10)

Ensilageplads og håndtering

Der er stillet vilkår om udsprinklingsanlæg for regnvand på ensilagepladsen. Der gøres opmærksom på, at ensilagerester og kasseret ensilage skal opbevares som anden ensilage eller som fast husdyrgødning, jf. husdyrgødningsbekendtgørelsens regler.

Spildevand – herunder regnvand

Med henblik på at forebygge forurening med for eksempel olieprodukter, er der stillet vilkår om, at vask af traktorer m.v. skal ske på vaskeplads med afløb til separat opsamlingsbeholder. (Vilkår 15)

Der gøres opmærksom på, at i forbindelse med ansøgning om byggetilladelse, skal der foretages beregninger for afledning af overfladevand til vandløbet.

Der er desuden stillet vilkår om, at befæstede arealer altid skal holdes rene, og spild af stoffer, herunder olie, ensilage, foder m.m. skal straks fjernes. Vilkåret er stillet for at sikre det omgivende miljø (jord, grundvand og overfladevand) mod forurening. (Vilkår 16)

Affald

Der er stillet vilkår til opbevaring og bortskaffelse af affald samt sikring af, at forurenende stoffer fra affald ikke kan tilføres jord eller grundvand. (Vilkår 17-19)

Energi og vandforbrug

Der er stillet vilkår vedrørende registrering af energi- og vandforbrug med det formål, at ansøger bliver opmærksom på energi- og vandbesparende tiltag. (Vilkår 20)

Råvarer og hjælpestoffer

Der er stillet vilkår til opbevaring af råvarer og hjælpestoffer samt til tankning af diesel. Begge vilkår er stillet med henblik på at sikre omgivelserne bedst muligt mod forurening. (Vilkår 21-22)

Uheld og driftsforstyrrelser

Der er stillet vilkår om, at en opdateret beredskabsplan altid skal forefindes på ejendommen. I beredskabsplanen skal indgå oplysninger om: redegørelse for mulige uheld, minimering af risiko for uheld og minimering af gener og forurening ved uheld. (Vilkår 23)

Der er desuden, for at sikre det omgivende miljø, stillet vilkår om, at spild af miljøfarlige stoffer straks skal opsamles. (Vilkår 24)

Ammoniakreducerende miljøteknologi

For at mindske ammoniakemissionen mest muligt er der stillet vilkår om, at der i staldafsnit med dybstrøelse skal strøs halm eller andet tørstof i mængder, der sikrer, at dybstrøelsesmatten altid er tør i overfladen. (Vilkår 25)

Natur

Ammoniakemissionen fra ejendommen stiger med 982 kg N/år i forhold til både nudrift og 8-årsdrift, da produktionsarealet øges i Stald 1 og Stald 3.

Samlet emission: 9589,9 (kg NH ₃ -N/år)	Meremission (8 års-drift): 981,9 (kg NH ₃ -N/år)	Meremission (nudrift): 981,9 (kg NH ₃ -N/år)
---	--	--

Rebild Kommune er enig i ansøgers udpegning af naturpunkter til depositionsregninger.

Der er udpeget 3 Kategori 1 punkter i Natura 2000 området *Nibe Bredning, Halkær Ådal og Sønderup Ådal*, som ligger ca. 3,7 km fra staldene. Det vurderes, at der ikke er kumulation med andre husdyrbrug, hvorved grænseværdien er max. 0,7 kg N/ha/år. For kategori 1 naturpunkterne er husdyrbrugets total ammoniakdeposition beregnet til 0,0 kg N/ha/år, hvorved grænseværdien på max. 0,7 kg N/ha/år er overholdt.

Det nærmeste Kategori 2 område ligger ca. 800 m væk, og totalammoniakdepositionen bliver 0,2 kg N/ha/år. Kategori 3 og øvrig § 3 natur bliver ikke påvirket væsentligt, da merdepositionen er mindre end 1 kg N/ha/år.

Natura 2000

Ved sagsbehandling af et ansøgt projekt skal kommunen desuden foretage en vurdering efter habitatbekendtgørelsen (nr. 1098 af 21.08.2023): § 6. *Før der træffes afgørelse i medfør af de bestemmelser, der er nævnt i § 7, skal der foretages en vurdering af, om projektet i sig selv, eller i forbindelse med andre planer og projekter, kan påvirke et Natura 2000-område væsentligt.*

Udpegningsgrundlaget i 2022 er en række naturtyper herunder stilkegekrat og overdrev, samt odder, sommerfugl og lampretter. Det vurderes ikke, at der er kumulativ effekt med andre husdyrbrug for kvælstofdeposition på nærmeste Kategori 1 natur, som er beregnet til 0,0 kg N/ha/år. Det vurderes, at når bedriften ikke påvirker Kategori 1-naturtyperne, vil den heller ikke påvirke livsvilkårene for de dyre- og plantearter, der er på udpegningsgrundlaget. Det vurderes, at det ansøgte ikke i sig selv eller i forbindelse med andre projekter kan påvirke det internationale naturbeskyttelsesområde væsentligt eller få negativ indvirkning på arterne og naturtyperne, som Natura 2000-områderne er udpeget for at beskytte.

Det konkluderes på baggrund af ovenstående, at det ikke i henhold til habitatbekendtgørelsen er nødvendigt at foretage en konsekvensvurdering i forhold til påvirkning af internationale naturbeskyttelsesområder.

Bilag IV

For Bilag IV-arter, se Miljøkonsekvensrapporten i bilag 4, miljøkonsekvensrapportens side 24. Kan også ses på Miljøportalen. I nærheden af ejendommen i en afstand af 1500 m er der registreret spidssnudet frø, stor vandsalamander og odder. Ved den nærmeste registrering er merdepositionen af ammoniak 0,6 kg N/ha/år.

Det vurderes generelt, at merdepositioner under 1 kg N/ha/år ikke menes at kunne føre til tilstandsændringer. Det vurderes derfor konkret, at projektet ikke vil medføre tilstandsændringer for habitatet.

Rebild Kommune vurderer deraf, at eventuelle yngle- og rasteområder for padder omkring anlægget ikke vil blive beskadiget eller ødelagt som følge af det ansøgte projekt.

Lugt

De vejledende geneafstande til nabobeboelse, samlet bebyggelse og byzone er overholdt, da der ikke ligger følgende boliger og bebyggelser inden for de udregnede lugtgeneafstande.

De vejledende geneafstande bygger på en forudsætning om ”god staldhygiejne”. Minimering af lugtgener fra stalde er således erfaringsmæssigt meget afhængig af god staldhygiejne. Der er derfor stillet vilkår til dette. (Vilkår 26)

Fluer og skadedyr

For at sikre at skadedyrsbekæmpelse sker i nødvendigt omfang, er der stillet vilkår om, at bekæmpelsen skal ske i henhold til retningslinjer fra Aarhus Universitet, Institut for Agroøkologi. (Vilkår 27)

Støj

Vilkår om overholdes af støjgrænser på ejendommen er stillet med henblik på at kunne sikre naboer bedst muligt mod støj fra den daglige drift. Vilkåret gælder kun for aktiviteter i forbindelse med ejendommens anlæg. Markaktiviteter er ikke omfattet af vilkårene. (Vilkår 28-29)

Der er fastsat vilkår om støjgrænser svarende til områdetype 3 i henhold til Miljøstyrelsens vejledning (5/1984) om Ekstern støj fra virksomheder. Områdetype 3 er ”Blandet bolig og erhverv” og bruges også for beboelser i det åbne land, hvor virksomheden er et landbrug.

Gener generelt

Husdyrbrugets drift må ikke give anledning til væsentlige gener for omboende.

Skulle der mod forventning alligevel opstå gener, der efter tilsynsmyndighedens vurdering er væsentlige, er der stillet vilkår om, at husdyrbruget på forlangende skal udarbejde en handlingsplan for nedbringelse af gener. Handlingsplanen skal godkendes af tilsynsmyndigheden, og det skal herefter kunne eftervises, at planen følges. (Vilkår 30)

Reparationer og vedligehold

For at sikre, at der udføres reparationer og vedligehold af anlæg og systemer, er der stillet vilkår om, at det ved tilsyn skal kunne dokumenteres, at der føres kontrol. (Vilkår 31)

6 Bilag

Bilag består af:

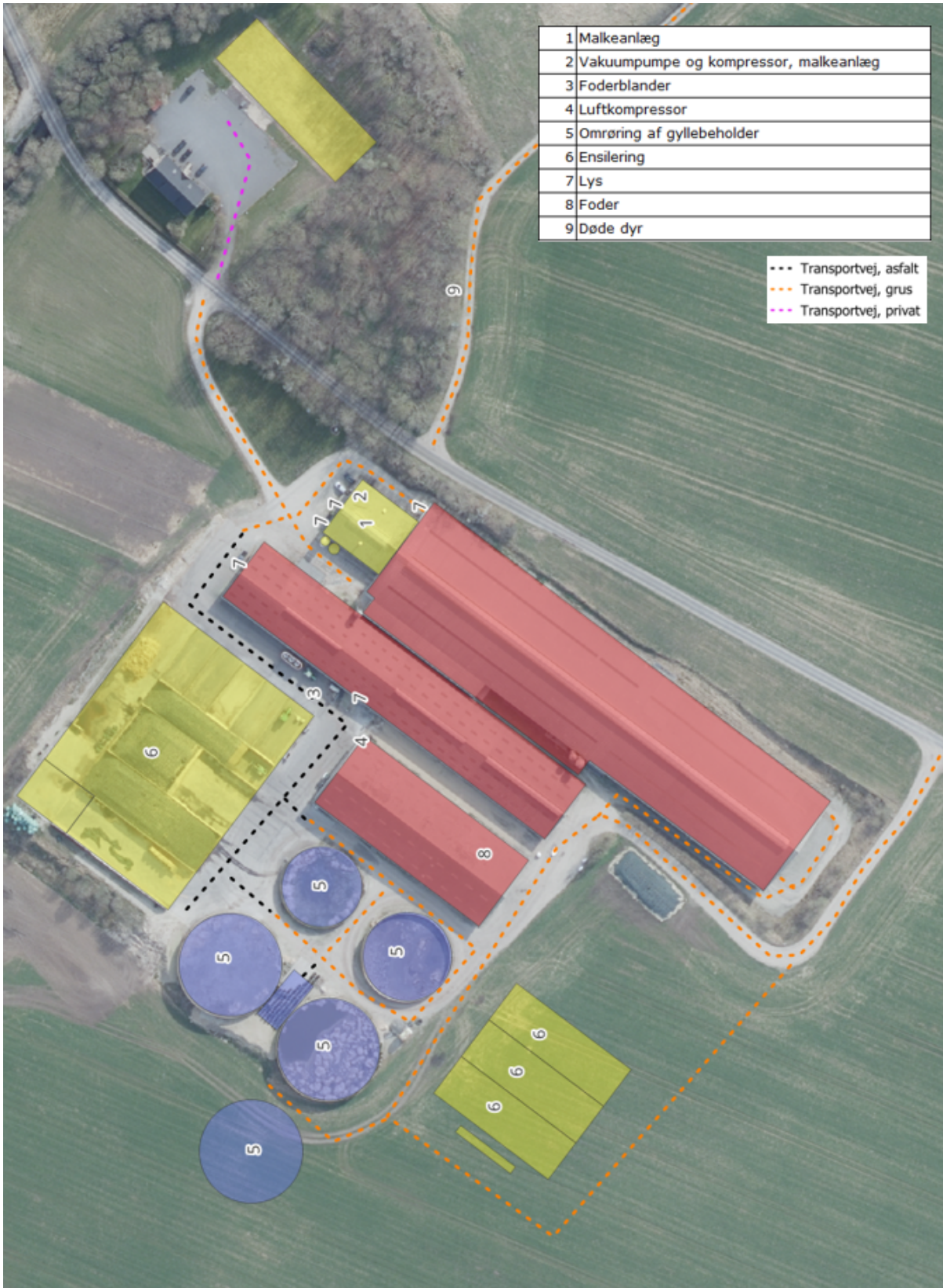
1. Situationsplan
2. Transportveje og potentielle genekilder
3. Miljøkonsekvensrapport

UDKAST

6.1 Bilag 1. Situationsplan



6.2 Bilag 2. Transportveje og potentielle genkilder



6.3 Bilag 3. Miljøkonsekvensrapport

Vedhæftes separat.

UDKAST