



Rebild
KOMMUNE

§ 16 a, stk. 4

Lov om husdyrbrug og anvendelse af gødning m.v.

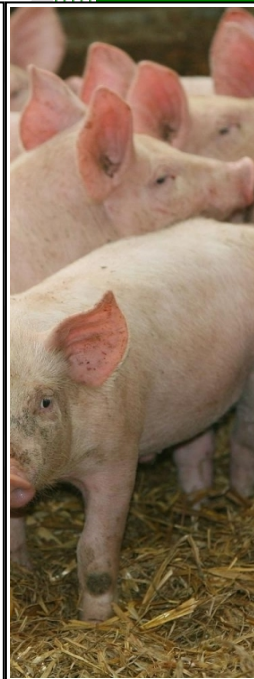
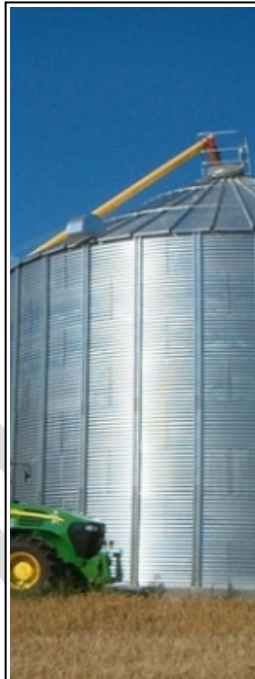
Nr. 1572 af 20. december 2006

Jf. lovbek. nr. 520 af 1. maj 2019

17. august 2015

Miljøgodkendelse af husdyrbruget, Rosdalsgård, Søndermarksvej 26, Stenild, 9500 Hobro

- Tillæg til miljøgodkendelse – udvidelse af dyreholdet samt bygningsmæssige udvidelser



Sagsnummer: 09.17.19-P19-4-21

Rebild Kommune

Center Natur og Miljø

Hobrovej 110

9530 Støvring

Telefon 99 88 99 88

raadhus@rebild.dk | www.rebild.dk

Indhold

1	DATABLAD	3
2	INDLEDNING	4
2.1	ANSØGNING OM MILJØGODKENDELSE.....	4
2.2	TIDLIGERE GODKENDELSER, TILLADELSER, ANMELDELSER ETC.	6
3	AFGØRELSE OM MILJØGODKENDELSE, HERUNDER VILKÅR	8
3.1	AFGØRELSE	8
3.2	VILKÅR FOR HUSDYRBRUGET	9
4	GENERELLE FORHOLD	13
4.1	LOVGRUNDLAG	13
4.2	SAGENS BAGGRUNDSMATERIALE.....	13
4.3	OFFENTLIGHED.....	14
4.4	GYLDIGHED OG UDNYTTELSE	14
4.5	REVURDERING ETC.	16
4.6	MEDDELELSEPLIGT – ANLÆG, EJERFORHOLD	16
4.7	OPHØR.....	16
4.8	KLAGEVEJLEDNING	16
5	BEGRUNDELSE FOR DE STILLEDE VILKÅR	17
6	BILAG	21
6.1	BILAG 1. MILJØKONSEKVENSRAPPORT (INKL. ANSØGNINGSSKEMA)	21
6.2	BILAG 2A. SITUATIONSPLAN (MED TILKØRSELSVEJ OG AFLØBSPLAN)	84
6.3	BILAG 2B. PLANTEGNING AF STALD	85
6.4	BILAG 4. SAMLET OVERSIGT OVER VILKÅR	87

1 DATABLAD

Dato for afgørelse	xx.xx.2021
CVR nr.	31234263
Husdyrbrugets navn	Bjørn Sørensen
Beliggenhedsadresse	Søndermarksvej 26, Stenild, 9500 Hobro
Ejendomsnavn	Rosdalsgård
Ejendomsnummer	8400012343
Matrikler på ejendomsnummer	Matrikel: 1ax - Hannerup Gde., Stenild Matrikel: 1i - Røjdrup By, Stenild Matrikel: 5c - Røjdrup By, Stenild Matrikel: 8a - Stenild By, Stenild Matrikel: 8m - Stenild By, Stenild Matrikel: 8n - Stenild By, Stenild Matrikel: 7v - Snæbum By, Snæbum
CHR nr.	32005
Ejers og ansøgers navn	Bjørn Sørensen
Ejers og ansøgers adresse	Søndermarksvej 26, Stenild, 9500 Hobro
Ejers / ansøgers telefonnr.	61544233
Ejers / ansøgers e-mailadresse	maretty@mail.dk
Konsulent	Peter Salling Miljørådgivning
Ansøgningsskema nr.	225801, version 4
Oplysninger om andre husdyrbrug (driftsmæssig sammenhæng, teknisk forbundet, forureningsmæssigt forbundet)	Der er ingen produktionsmæssig sammenhæng med andre ejendomme
Tilsynsmyndighed	Rebild Kommune

2 INDLEDNING

2.1 ANSØGNING OM MILJØGODKENDELSE

Rebild Kommune har den 27. april 2021 modtaget ansøgning om miljøgodkendelse til husdyrbruget på Søndermarksvej 26, Stenild, 9500 Hobro, matrikel nr. 8a - Stenild By, Stenild m.fl., CVR-nummer: 31234263.

Ejer Bjørn Sørensen har i henhold til husdyrbruglovens¹ § 16a, stk. 4 ansøgt om følgende:

Den anlægsmæssige ændring i forbindelse med dette tillæg til miljøgodkendelse består af en udvidelse af den eksisterende kostald med 2.810 m², heraf 1.885 m² produktionsareal. Der ønskes også opførelse af en ny gyllebeholder på 813 m² samt udvidelse af eksisterende ensilageplads med endnu en sektion på ca. 1.200 m².

Dyreholdet opstaldes med følgende produktioner:

Oprindelig kostald – 1.765 m²

- Malkekøer, kvier og stude. Sengestald med spalter (kanal, bagskyl eller ringkanal) produktionsareal 564 m²
- Malkekøer, kvier og stude. Sengestald med spalter (kanal, bagskyl eller ringkanal), udegående 1 måned produktionsareal 624 m²

Ungdyrstald og kælvning 654 m²

- Malkekøer, kvier og stude. Sengestald med spalter (kanal, bagskyl eller ringkanal) produktionsareal 359 m²
- Malkekøer, kvier og stude. Dybstrøelse produktionsareal 134 m²

Kalvehus 210 m²

- Kalve, (under 6 mdr.). Dybstrøelse produktionsareal 36 m²
- Kalve, (under 6 mdr.). Dybstrøelse produktionsareal 81 m²

Tilbygning foderlade 185 m²

- Kalve, (under 6 mdr.). Dybstrøelse produktionsareal 179 m²

Ny kostald 3.275 m²

- Malkekøer, kvier og stude. Sengestald med spalter (kanal, linespil) produktionsareal 2249 m²

Goldko og velfærdsafdeling 336 m²

- Flexgruppe: Alle kvæg; Dybstrøelse produktionsareal 300 m²

Udvidelse kostald 2.810 m²

- Malkekøer, kvier og stude. Dybstrøelse produktionsareal 90 m²
- Flexgruppe: Alle kvæg; Fast drænet gulv skraber og ajleafløb produktionsareal 1795 m²

¹ Lov om husdyrbrug og anvendelse af gødning m.v. nr. 1572 af 20. december 2006, jf. lovbek. nr. 520 af 1. maj 2019.

Det samlede produktionsareal udgør således i alt 6.411 m².

Flydende husdyrgødning opbevares i ejendommens gyllebeholdere med arealer på henholdsvis 430 m², 676 m², 704 m² og 813 m².

Dybstrøelse opbevares på en del af ensilagepladsen på 204 m².

UDKAST

2.2 TIDLIGERE GODKENDELSER, TILLADELSER, ANMELDELSER ETC.

Dette tillæg meddeles på baggrund af nuværende § 16a miljøgodkendelse fra d. 4. juni 2019.

Ejendommens tilladte produktion er i miljøgodkendelsen fra den 5. april 2019 fastlagt til i alt 5.995 m² produktionsareal, fordelt med følgende produktioner:

Oprindelig kostald – 1.765 m²

- Malkekøer, kvier og stude. Sengestald med spalter (kanal, bagskyl eller ringkanal) produktionsareal 564 m²
- Malkekøer, kvier og stude. Sengestald med spalter (kanal, bagskyl eller ringkanal), *udgående. 1 måned* produktionsareal 624 m²

Ungdyrstald og kælving – 654 m²

- Malkekøer, kvier og stude. Sengestald med spalter (kanal, bagskyl eller ringkanal) produktionsareal 359 m²
- Malkekøer, kvier og stude. Dybstrøelse produktionsareal 134 m²

Kalvehus – 210 m²

- Kalve, (under 6 mdr.). Dybstrøelse produktionsareal 36 m²
- Kalve, (under 6 mdr.). Dybstrøelse produktionsareal 81 m²

Tilbygning foderlade – 185 m²

- Kalve, (under 6 mdr.). Dybstrøelse produktionsareal 179 m²

Ny kostald – 3.275 m²

- Malkekøer, kvier og stude. Sengestald med spalter (kanal, linespil) produktionsareal 2.472 m²

Goldko og velfærdsafdeling – 336 m²

- Flexgruppe: Alle kvæg; Dybstrøelse produktionsareal 300 m²

Udvidelse kostald – 1.599 m²

- Flexgruppe: Alle kvæg; Fast drænet gulv med skraber og ajleløb produktionsareal 1.246 m²

Ejendommens tidligere godkendelser etc.:

- § 16a miljøgodkendelse af 4. juni 2019
- Tillæg til § 12 miljøgodkendelse af 4. januar 2016
- Afgørelse om ikke-godkendelsespligt til ny halmlade af 17. maj 2013
- Afgørelse om ikke-godkendelsespligt til tilbygning til foderlade af 6. juni 2011
- § 12 miljøgodkendelse af 3. august 2010

I § 16a miljøgodkendelse af 4. juni 2019 blev der godkendt en etape 1, som bestod i at etablere en velfærdsafdeling "Goldko og velfærdsafdeling" i eksisterende maskinhus samt en etape 2 som bestod i en udvidelse af eksisterende kostald med 1.599 m² (1.246 m² produktionsareal) vest for eksisterende, en gyllebeholder samt udvidelse af den eksisterende ensilageplads.

Rebild Kommune vurderer, at miljøgodkendelse kun er delvist udnyttet, da det kun er etape 1 som er blevet realiseret.

I tillæg til § 12 miljøgodkendelsen af 4. januar 2016 blev der godkendt en udvidelse af dyreholdet til 340 malkekøer, 60 opdræt (6-12 mdr.), 130 opdræt (12-25 mdr.), 60 småkalve (0-6 mdr.) og 107

tyrekalve (40-55 kg).

I "Ny kostald", der blev opført i forbindelse med udnyttelsen af miljøgodkendelsen af 3. august 2010, blev der etableret "Sengestald med spalter (kanal, linespil)" med robotskraber på spaltegulvet i stedet for det ansøgte staldgulv: Fast drænet gulv med skraber. Tillægget af 4. januar 2016 omfattede derfor også en lovliggørelse af det etablerede staldgulv. Desuden blev placeringen af "Tilbygning til foderlade" ændret, da den i den oprindelige miljøgodkendelse var placeret forkert. Udvidelse af "Ny kostald" med 4 spærfag mod øst er ikke udført. De eksisterende ensilagepladser er udvidet med 960 m² og der er befæstet yderligere 100 m² mod nord i tilknytning til ensilagepladserne.

I § 12 miljøgodkendelsen af 3. august 2010 blev godkendt en udvidelse af dyreholdet fra 141 malkekøer, 141 opdræt og 71 tyrekalve (40-55 kg) i alt 253,42 DE til 260 malkekøer, 54 småkalve (0-6 mdr.), 171 opdræt (6-25 mdr.) og 107 tyrekalve (40-55 kg) i alt 461,87 DE. I sommerperioden er kvierne fra 12-25 mdr. udegående i 5 måneder.

Der blev opført en ny kostald på 3.500 m² med 4 malkerobotter og tankrum, en 720 m² stor plansilo og befæstede arealer på 1.300 m², en 100 m³ brønd til opsamling af vand fra ensilagepladser til udsprinkling samt tilbygning til foderlade til midlertidig opstaldning af småkalve.

3 AFGØRELSE OM MILJØGODKENDELSE, HERUNDER VILKÅR

3.1 AFGØRELSE

Rebild Kommune meddeler godkendelse af den ansøgte ændring og udvidelse i henhold til de gældende regler. Tillægget til miljøgodkendelsen er baseret på oplysningerne i ansøgningen og den indsendte miljøkonsekvensrapport og betinget af godkendelsens og tillæggets vilkår. Godkendelsen omfatter hele ejendommen, Søndermarksvej 26, Stenild, 9500 Hobro, der drives under CVR-nummer 31234263.

I forbindelse med ansøgningen er der indsendt oplysninger om husdyrbruget og det ansøgte via www.husdyrgodkendelse.dk med skemanummer 225801. Ansøgningen omfatter desuden en miljøkonsekvensrapport med de oplysninger, der følger af bilag 1, pkt. D i husdyrgodkendelsesbekendtgørelsen², idet det ansøgte er omfattet af § 16 a, stk. 4³ i husdyrbrugloven.

Rebild Kommune vurderer, at såfremt miljøgodkendelsens og tillæggets vilkår for lokalisering, indretning og drift af husdyrbruget, overholdes, vil det ansøgte ikke medføre væsentlige direkte eller indirekte virkninger på miljøet, herunder i forhold til omgivelsernes sårbarhed og kvalitet i forhold til navnlig:

- landskabelige værdier,
- natur med dens bestande af vilde planter og dyr og deres levesteder, herunder områder, der er beskyttet mod tilstandsændringer eller fredet, udpeget som internationalt naturbeskyttelsesområde eller udpeget som særlig sårbart over for næringsstofpåvirkning,
- jord, grundvand og overfladevand, og
- lugt-, støj-, rystelses-, støv-, flue-, transport- og lysgener, uhygiejniske forhold, affaldsproduktion m.v.

Det er kommunens vurdering, at husdyrbruget anvender den bedste tilgængelige teknik (BAT) med henblik på reduktion af ammoniakemission. Herunder er det kommunens vurdering, at projektet ikke skader bevaringsstatus for Natura 2000-områder eller levesteder for planter og dyr omfattet af bilag IV⁴, andre arter omfattet af artsfredning eller arter optaget på nationale eller regionale rødlistor.

Miljøgodkendelsen er udarbejdet under hensyntagen til Rebild Kommuneplan 2021-2029.

Kommunen vurderer, ud fra ansøgers redegørelse, at byggeriet er erhvervsmæssigt nødvendigt for ejendommens drift som landbrugsejendom.

Det er et krav, at de stillede vilkår bliver overholdt. De stillede vilkår vurderes at begrænse risikoen for forurening og ikke-uvæsentlige gener.

Der er med denne miljøgodkendelse ikke taget stilling til eventuelle tilladelser og godkendelser efter anden lovgivning som f.eks. byggeloven eller arbejdsmiljøloven.

² Bekendtgørelse om godkendelse og tilladelse m.v. af husdyrbrug nr. 2256 af 29. december 2020.

³ Lov om husdyrbrug og anvendelse af gødning m.v. nr. 1572 af 20. december 2006, jf. lovbek. nr. 520 af 1. maj 2019.

⁴ Rådets direktiv 92/43/EØF af 21. maj 1992 om bevaring af naturtyper samt vilde dyr og planter (habitatdirektivet)

3.2 VILKÅR FOR HUSDYRBRUGET

I vilkårsdelen fremgår de betingelser, hvorunder husdyrbruget skal drives. Grundlaget for tillægget til miljøgodkendelsen fremgår af ansøgningen, og husdyrbruget skal drives i overensstemmelse hermed. Der gøres opmærksom på, at eventuelle lovkrav fra andre love skal overholdes, selvom disse ikke er medtaget her.

Generelle forhold mv.

1. Vilklårene i dette tillæg til miljøgodkendelse skal, hvis ikke andet er anført, være opfyldt, når husdyranlægget (staldafsnittet) er taget i brug.

Placering i landskabet

2. Stalde og anlæg skal være placeret som angivet på bilag 2a.

Staldanlæg og produktioner

3. Produktionsarealet i "Oprindelig kostald" må maksimalt være på 1.188 m². Staldsystem: Malkekøer, kvier og stude. Sengestald med spalter (kanal, bagskyl eller ringkanal).
4. Det samlede produktionsareal i "Ungdyrstald og kælving" må maksimalt være på 359 m². Staldsystem: Malkekøer, kvier og stude. Sengestald med spalter (kanal, bagskyl eller ringkanal). Og maksimalt 134 m². Staldsystem: Malkekøer, kvier og stude. Dybstrøelse
5. Produktionsarealet i "Kalvehus" må maksimalt være på 117 m². Staldsystem: Kalve, (under 6 mdr.). Dybstrøelse.
6. Produktionsarealet i "Tilbygning foderlade" må maksimalt være på 179 m². Staldsystem: Kalve, (under 6 mdr.). Dybstrøelse.
7. Produktionsarealet i "Goldko og velfærdsafdeling" må maksimalt være på 300 m². Staldsystem: Alle kvæg; Dybstrøelse.
8. Produktionsarealet i "Udvidelse kostald" må maksimalt være på 90 m². Staldsystem: Malkekøer, kvier og stude. Dybstrøelse. Og maksimalt 1.795 m² Alle kvæg; Fast drænet gulv med skraber og ajleafløb.
9. Husdyrbrugets stalde og produktioner skal være i overensstemmelsen med de angivne i tabel 1 herunder.
10. Husdyrbrugets opbevaringslager skal være i overensstemmelse med det angivne i tabel 2 herunder.

Tabel 1: Stalde og produktioner, ansøgt drift

Stalde og produktioner						
Staldnavn	Staldstørrelse (m ²)	Ventilation	Kildehøjde	Produktion	Antal måneder udegående	Produktionsareal (m ²)
Ansøgt drift						
Oprindelig kostald	1765	Naturlig ventilation	3 m	(#397543) Malkekøer, kvier og stude. Sengestald med spalter (kanal, bagskyl eller ringkanal)	0	564
				(#397542) Malkekøer, kvier og stude. Sengestald med spalter (kanal, bagskyl eller ringkanal)	1	624
Ungdyrstald og kælving	654	Naturlig ventilation	3 m	(#397547) Malkekøer, kvier og stude. Sengestald med spalter (kanal, bagskyl eller ringkanal)	0	359
				(#397546) Malkekøer, kvier og stude. Dybstrøelse	0	134
Kalvehus	210	Naturlig ventilation	3 m	(#397555) Kalve, (under 6 mdr.). Dybstrøelse	0	36
				(#397554) Kalve, (under 6 mdr.). Dybstrøelse	0	81
Tilbygning foderlade	185	Naturlig ventilation	3 m	(#397559) Kalve, (under 6 mdr.). Dybstrøelse	0	179
Ny kostald	3275	Naturlig ventilation	3 m	(#397563) Malkekøer, kvier og stude. Sengestald med spalter (kanal, linespil)	0	2249
Goldko og velfærdsafdeling	336	Naturlig ventilation	3 m	(#397564) Flexgruppe: Alle kvæg; Dybstrøelse	0	300
Udvidelse kostald	2810	Naturlig ventilation	3 m	(#416958) Malkekøer, kvier og stude. Dybstrøelse	0	90
				(#397565) Flexgruppe: Alle kvæg; Fast drænet gulv med skraber og ajleafløb	0	1795
Sum						6411

2.1 Overblik over flexgrupper

Dyretype og staldsystemer som indgår i flexgruppen	
Alle kvæg; Dybstrøelse	Alle kvæg; Fast drænet gulv med skraber og ajleafløb
Malkekøer, kvier og stude. Dybstrøelse	Malkekøer, kvier og stude. Fast drænet gulv med skraber og ajleafløb
Ammekøer, slagtekalve (over 6 mdr.). Dybstrøelse	Ammekøer, slagtekalve (over 6 mdr.). Fast drænet gulv med skraber og ajleafløb
Kalve, (under 6 mdr.). Dybstrøelse	

Bilag 2a viser oversigt over ejendommen, og bilag 2b viser hvilke produktionsarealer, der indgår i beregningen i staldene.

Tabel 2: Areal af opbevaringslager

Opbevaringslagre					
Navn	Lagertype	Yderligere oplysninger	Bedste tilgængelige opbevaringsteknik	Dimension	Areal (m ²)
Ansøgt drift					
Gyllebeholder fra 1988	Flydende			4 meter dyb og 22 meter i diameter	430
Gyllebeholder 2005	Flydende		Se bilag 1	4 meter dyb og 31 meter i diameter	676
Markstak	Fast		Se bilag 1		204
Gyllebeholder 2014	Flydende				704
Ansøgt gyllebeholder	Flydende				813

Bilag 2a viser oversigt over ejendommen med angivelse af opbevaringslager.

Ensilageplads og udsprinklingsanlæg

11. Saft og vand fra ensilageanlægget hvorpå der ligger dybstrøelse må ikke udsprinkles.

Spildevand – herunder regnvand

12. Befæstede arealer skal altid holdes rene. Spild af stoffer, herunder olie, ensilage, foder mm., skal straks fjernes.

Energi- og vandforbrug

13. Energoptimering skal inddrages, ift. De energiforbrugende processer, ved etablering af "Udvikelse kostald". Tilsynsmyndigheden skal på forlangende fremvises en redegørelse for, hvordan energioptimering er inddraget.

Råvarer og hjælpestoffer

14. Tankning af brændstof skal til enhver tid ske på en plads med fast og tæt bund uden afløb. Udløserpistol(er) skal have antidrypventil og automatisk lukning, der lukker, når den tank, beholder mv., der udleveres brændstof til, er fyldt. Tankningen skal ske under opsyn.

Lugt

15. Der skal til stadighed opretholdes en god staldhygiejne, herunder sikres, at stalde og fodringsanlæg holdes rene.

Fluer og skadedyr

16. Husdyrbruget må ikke give anledning til væsentlige fluegener hos omboende, og der skal på husdyrbruget foretages effektiv fluebekæmpelse i overensstemmelse med de af Aarhus Universitet, Institut for Agroøkologi, fastsatte retningslinjer herom. Skadedyr skal bekæmpes i nødvendigt omfang i henhold til retningslinjer fra Statens skadedyrsbekæmpelse.

Støj

17. Husdyrbrugets samlede støjbidrag, angivet som det ækvivalente, korrigerede støjniveau i dB(A) i punkter 1,5 m over terræn, målt eller beregnet ved nærmeste beboelses opholdsareal, må ikke overskride følgende værdier:

	Tidsinterval	Grænseværdi	Midlingstid
Hverdage	Kl. 07-18	55 dB(A)	8 timer
Lørdage	Kl. 07-14	55 dB(A)	7 timer
Lørdage	Kl. 14-18	45 dB(A)	4 timer
Søn- og helligdage	Kl. 07-18	45 dB(A)	8 timer
Aften	Kl. 18-22	45 dB(A)	1 time
Nat	Kl. 22-07	40 dB(A)	½ time

Støjbelastningen er det ækvivalente, korrigerede støjniveau i dB(A) målt eller beregnet i punkter 1,5 m over terræn. Referencetiden er det mest støjbelastede tidsrum i perioden. Støjens maksimalværdi må om natten ikke overstige 55 dB(A) ved boliger

Støjvilkårene for landbrugsdrift omfatter al støj fra virksomheden, dvs. også støj fra andet end faste, tekniske installationer. Vilkår om støj skal derfor gælde al støj fra landbrugsdrift, men kun støjen fra landbrugsdriften på ejendommens bygningsparcel, dvs. ikke støj fra f.eks. markdriften.

Udarbejdelse af handleplaner ved gener

18. Hvis tilsynsmyndigheden vurderer, at rystelser, støv, lys, eller andet medfører væsentlige gener, skal husdyrbruget på forlangende udarbejde en handlingsplan for nedbringelse af gener. Handlingsplanen skal godkendes af tilsynsmyndigheden, og det skal herefter kunne eftervises at planen følges.

Reparation og vedligehold

19. Det skal på forlangende ved tilsyn kunne dokumenteres, at der føres kontrol, udføres reparationer og vedligehold af produktionsudstyr og materiel, eksempelvis gyllesystemer, forsyningssystemer til vand og foder, ventilationssystem, temperaturfølere, siloer, transportudstyr etc.

4 GENERELLE FORHOLD

4.1 LOVGRUNDLAG

Ansøgningen er behandlet i henhold til lov om husdyrbrug og anvendelse af gødning m.v., nr. 1572 af 20. december 2006, jf. lovbek. nr. 520 af 1. maj 2019 (husdyrbrugloven) med senere ændringer samt kapitel 3 og 4 i bekendtgørelse af lov om miljøbeskyttelse (miljøbeskyttelsesloven), nr. 358 af 6. juni 1991, jf. lovbek. nr. 1218 af 25. november 2019.

Tillæg til miljøgodkendelsen meddeles under forudsætning af, at gældende regler på området samt godkendelsens vilkår til hver tid overholdes. Husdyrbruget skal placeres, indrettes og drives i overensstemmelse med de oplysninger, der fremgår af ansøgningen, og med de ændringer, der fremgår af godkendelsens vilkår.

Ejendommens miljøgodkendelse af 4. juni 2019 er fortsat gældende.

Dette tillæg omhandler kun ændringerne og fastsætter kun nye vilkår som supplement til de eksisterende vilkår. Tillægget til miljøgodkendelsen medfører ikke, at der gælder en forlængelse af retsbeskyttelsesperioden for de dele af husdyrbruget, som ikke er berørt af ændring eller udvidelse.

4.2 SAGENS BAGGRUNDSMATERIALE

Følgende oplysninger er indgået i behandling af sagen:

- Ansøgningskema 225801, indsendt den 27. april 2021, version 4 gennem www.husdyrgodkendelse.dk
- Supplerende oplysninger om husdyrbrugets beliggenhed og påvirkning af omgivelserne, herunder miljøkonsekvensrapport.
- Situationsplan og plantegning over indretning af staldanlægget.

Tabel nr. 4. Vilkår i godkendelse af 4. juni 2021 og nye vilkår i dette tillæg

Emne	Vilkår i godkendelse af 4. juni 2019	Nye vilkår i dette tillæg
Gyldighed	1-2	1
Placering i landskabet	4	2
Dyrehold, produktionsareal, staldanlæg	14	3-10
Gødningsopbevaring	15-16	-
Renholdelse	18	-
Ensilageopbevaring	19-22	11
Spildevand	23	12
Affald	27-29	-
Energi- og vandforbrug	30	13
Råvarer og hjælpestoffer	31	14
Uheld og driftsforstyrrelser	33-34	-
Ammoniakreducerende teknologi	35-41 og 43-45	-
Gener	49	15 - 18
Reparation og vedligehold		19

Tabel nr. 4. Vilkår der er bortfaldet / bortfalder

Emne	Vilkår i godkendelse af 4. juni 2019, der bortfalder
Placering i landskabet	3
Dyrehold, produktionsareal, staldanlæg	5-13
Gødningsopbevaring	17

Spildevand	24-26
Råvarer og hjælpestoffer	32
Ammoniakreducerende teknologi	42
Gener	46,47,48 og 50-53
Reparation og vedligehold	54

4.3 OFFENTLIGHED

Tillæg til miljøgodkendelsen, der udarbejdes jf. § 16 a, stk 4 i husdyrbrugloven er omfattet af den udvidede offentlighedsprocedure (§ 55 i husdyrbrugloven).

Ansøgningen blev offentliggjort den 26. oktober 2021 med en frist på 2 uger til at indsende bemærkninger.

Der indkom ingen bemærkninger til ansøgningen.

Ansøger og skønnet/skønnede part/partner, har den XXXX fået fremsendt kopi af ansøgningen og udkast til miljøgodkendelse, via digital post, med en frist på 30 dage til at komme med bemærkninger. Parterne har fået informationer om ret til aktindsigt og udtalelse i henhold til forvaltningsloven.

Øvrige høringsberettigede har via digital post modtaget informationer om, at der er ansøgt om ændringer på husdyrbruget, og om at de har ret til at komme med bemærkninger inden afgørelsen meddeles. Der er endvidere oplyst om, at ansøgningsmateriale og Rebild Kommunes udkast til afgørelse kan læses på Rebild Kommunes hjemmeside www.rebild.dk

Der indkom ingen bemærkninger i høringsperioden. / Der indkom følgende bemærkninger fra XXXXX. Bemærkningerne gav anledning til beskriv justeringer af projektet og vurdering heraf

UDTALELSE FRA MARIAGERFJORD KOMMUNE

Da staldanlægget ligger under 800 fra kommunegrænsen til Mariagerfjord Kommune, har ansøgningsmaterialet været i høring i Mariagerfjord Kommune.

Mariagerfjord Kommune har ingen bemærkninger til sagen.

4.4 GYLDIGHED OG UDNYTTELSE

Afgørelse om tillæg til miljøgodkendelse er truffet i medfør af husdyrgodkendelsesbekendtgørelse nr. 2225 af 27. november 2021 og er omfattet af udnyttelseskravene i § 59 a i husdyrbrugloven⁵, med 6 år til at udnytte tillægget til miljøgodkendelse.

Tillægget til miljøgodkendelsen anses for udnyttet, når byggeriet er afsluttet. Byggeriet skal være afsluttet, herunder skal der være sket en afslutning i henhold til byggelovens bestemmelser og byggeriet skal kunne tages i brug, senest 6 år efter afgørelsesdatoen. Eventuelle vilkår i forbindelse med det aktuelle byggeri, træder i kraft, når byggeriet er afsluttet. Dette betyder også, at hvis byggeriet afsluttes, før der er gået 6 år, så træder eventuelle vilkår i kraft på afslutningstidspunktet.

Et tillæg til miljøgodkendelse efter § 16 a bortfalder, hvis det ikke er udnyttet inden 6 år, efter at tillægget er meddelt. Hvis tillægget kun er udnyttet delvist, bortfalder den del, der ikke er udnyttet.

⁵ Lov om husdyrbrug og anvendelse af gødning m.v. nr. 1572 af 20. december 2006, jf. lovbek. nr. 520 af 1. maj 2019.

Fra det tidspunkt, hvor tillægget er udnyttet gælder, at hvis tillægget ikke har været helt eller delvist udnyttet i 3 på hinanden følgende år, bortfalder den del af tillægget, der ikke har været udnyttet i de seneste 3 år. Udnyttelse forudsætter, at mindst 25 % af det godkendte produktionsareal udnyttes driftsmæssigt, og at der er dyr på produktionsarealet, svarende til mindst 50 % af det mulige ifølge dyrevelfærdskravene eller andre krav (eks. økologiregler) som husdyrbruget er underlagt.

UDKAST

4.5 REVURDERING ETC.

Da husdyrbruget ikke er et IE-husdyrbrug er der ikke krav om, at miljøgodkendelsen og tillægget tages regelmæssigt op til revurdering.

Kommunen kan dog, jf. § 39 i husdyrbrugloven, meddele påbud om, at en eventuel forurening skal nedbringes, herunder påbud om, at der skal gennemføres bestemte foranstaltninger, hvis et husdyrbrug, der er godkendt efter § 16 a, stk. 1 medfører uhygiejniske forhold eller væsentlig forurening. Kommunen kan endvidere meddele påbud, hvis husdyrbruget skønnes at indebære risiko for forurening eller uhygiejniske forhold. Kommunen må dog jf. § 40 i husdyrbrugloven ikke meddele påbud eller forbud efter § 39, før der er forløbet 8 år efter meddelelsen af tillægget til godkendelsen.

4.6 MEDDELELSESPLIGT – ANLÆG, EJERFORHOLD

Eventuelle ændringer i de forudsætninger, der har ligget til grund for husdyrbrugets miljøgodkendelse og efterfølgende tillæg til miljøgodkendelse, skal altid forud anmeldes til kommunen. Herefter vil kommunen vurdere, hvorvidt de påtænkte ændringer udløser krav om en ny miljøgodkendelse.

4.7 OPHØR

Ansøgers oplysninger:

I forbindelse med ophør vil der blive truffet de nødvendige foranstaltninger med henblik på at overlevere anlægget i forsvarlig miljømæssig tilstand. Der vil således blive tilkaldt en slamsuger for at tømme gyllebeholderen samt gyllekummerne. Derudover vil der blive gennemført en rengøring af anlægget, således at der ikke forekommer forurening herfra.

Kommunens kommentarer og vurdering:

Der er i miljøgodkendelsen af 4. juni 2019 stillet vilkår om, at ejer ved ophør af produktionen skal kontakte kommunen med et skriftligt forslag til en ophørsplan. Ophørsplanen kan indeholde beskrivelse af mængden af eksempelvis kemikalier, affaldsprodukter, gødning og andre miljøskadelige stoffer, og beskrivelse af hvordan de bortskaffes samt beskrivelse af eventuel nedrivning af anlæg mv.

4.8 KLAGEVEJLEDNING

Hvis du ønsker at klage over denne afgørelse, kan du klage til Miljø- og Fødevarerklagenævnet.

Klagen skal indgives inden 4 uger fra at afgørelsen er offentligt bekendtgjort.

Du klager via Klageportalen, som du finder via www.naevneneshus.dk, www.borger.dk eller www.virk.dk. Du logger på Klageportalen med NEM-ID. En klage er indgivet, når den er tilgængelig for Rebild Kommune via Klageportalen. Når du klager, skal du betale et gebyr på 900,-kr. for borgere og 1.800,- kr. for virksomheder, organisationer og offentlige myndigheder.

I Klageportalen sendes din klage automatisk først til Rebild Kommune. Hvis Rebild Kommune fastholder afgørelsen, sender Rebild Kommune klagen videre til behandling i nævnet via Klageportalen. Du får besked om videresendelsen.

Miljø- og Fødevarerklagenævnet afviser din klage, hvis du sender den uden om Klageportalen, medmindre du forinden er blevet fritaget for brug af Klageportalen. Hvis du ønsker at blive fritaget for at bruge Klageportalen, skal du sende en begrundet anmodning til Rebild Kommune. Rebild Kommune videresender herefter din anmodning til nævnet, som træffer afgørelse om, hvorvidt du kan fritages. Se betingelserne for at blive fritaget på www.naevneneshus.dk.

Tillægget til godkendelsen kan godt udnyttes, selvom der klages over den, medmindre Miljø- og Fødevareklagenævnet bestemmer andet, og under forudsætning af, at andre nødvendige tilladelser er indhentet. Det skal bemærkes, at Miljø- og Fødevareklagenævnet ved sin behandling kan ændre eller ophæve en godkendelse. Udnyttes en godkendelse, der er klaget over, sker det derfor for egen regning og risiko.

Afgørelsen kan endvidere indbringes for domstolene, jf. husdyrbruglovens § 90. En eventuel sag skal være anlagt inden 6 måneder efter annonceringen.

5 BEGRUNDELSE FOR DE STILLEDE VILKÅR

GENERELLE FORHOLD

Tillæggets vilkår træder i kræft, når tillægget er udnyttet jf. afsnit 4.4. Det betyder blandt andet, at vilkår som er stillet i dette tillæg, først træder i kræft, når det nye staldanlæg er bygget og taget i brug.

Vilkår i miljøgodkendelsen fra 4. juni 2019 er stadig gældende medmindre de er bortfaldet eller ændret som det fremgår af tabel 4.

Vilkår 1 og 2 i miljøgodkendelse fra 4. juni 2019 vedrørende generelle forhold mv. herunder vilkår i miljøgodkendelsen og ophør af husdyrbruget, vurderes stadig at være relevant og er derfor forsat gældende.

BYGGE- OG BESKYTTELSESLINJER, AFSTANDE, FREDNINGER MV.

Ejendommen ligger indenfor skovbyggelinjen. Det vurderes at byggeriet ikke kræver dispensation da det er erhvervsmæssigt nødvendigt for ejendommen.

Ejendommen ligger udenfor øvrige bygge- og beskyttelseslinjer samt fredninger og opfylder diverse afstandskrav.

PLACERING I LANDSKABET

Ejendommen ligger ifølge Rebild kommuneplan 2021-2029 indenfor udpegningerne aftalekirkernes beskyttelseszone, større sammenhængende landskaber og værdifuldt landbrugsområde.

Kommunen har vurderet, at den ansøgte placering af "Udvidelse kostald", i forlængelse af "Ny kostald" ikke er i strid med kommuneplanen.

Vilkår 3 i miljøgodkendelsen af 4. juni 2019 ændres, så stalde og anlæg skal være placeret som angivet på bilag 2a i dette tillæg (vilkår 2).

For at opretholde en ensartet fremtoning i landskabet er vilkår 4 i miljøgodkendelse af 4. juni 2019 forsat gældende, som omhandler, at "Udvidelse kostald" skal opføres med samme opbygning (udseende) og i samme materialer og farvevalg som "Ny kostald".

Der stilles ikke vilkår om beplantning, da det er vurderet i miljøgodkendelse af 4. juni 2019, at der ikke vil være væsentlige visuelle påvirkninger af naboer, og da beplantningen ikke umiddelbart vil være i overensstemmelse med landskabets karakter i nærområdet.

STALDANLÆG OG PRODUKTIONER

Da produktionsarealernes og opbevaringsarealernes placering og størrelse har betydning for de miljømæssige påvirkninger i forhold til omgivelserne, er der i dette tillæg stillet vilkår herom (vilkår 3 – 10). Vilkår 5 – 13 i miljøgodkendelse af 4. juni 2019 bortfalder.

UDEGÅENDE DYR

Da det er oplyst, at malkekøer, kvier og stude i "Oprindelig kostald" på 624 m², er udegående 1 måned om året, er vilkår 14 i miljøgodkendelse af 4. juni 2019 fortsat gældende, da det har betydning for ammoniakemissionen fra ejendommen.

HÅNDBLIVNING AF HUSDYRGØDNING

I miljøgodkendelse af 4. juni 2019 er der stillet vilkår til sikring mod spild af gylle i forbindelse med fyldning af gyllevogne og pumpning af gylle, for at sikre det omgivende miljø mod ukontrollabelt spild (vilkår 15 og 16). Disse vilkår er fortsat gældende.

Vilkår 17 i miljøgodkendelse af 4. juni 2019 ophæves, da det er en præcisering af eksisterende lovgivning. Der gøres i stedet opmærksom på, at husdyrgødningsbekendtgørelsens regler for håndtering af husdyrgødning til enhver tid skal følges.

RENHOLDELSE

For at sikre omgivelserne mest muligt, mod lugtgener og eventuelle uhygiejniske forhold, er der i miljøgodkendelse af 4. juni 2019 stillet vilkår om, at det til enhver tid tilstræbes, at virksomhedens anlæg samt indendørs og udendørs arealer renholdes og ryddes (vilkår 18). Dette vilkår er fortsat gældende.

ENSILAGEPLADS OG HÅNDBLIVNING

Der er i miljøgodkendelse af 4. juni 2019 stillet vilkår om (vilkår 19), at den nye ensilageplads skal udføres således, at den opfylder gældende lovgivning i husdyrgødningsbekendtgørelsen, for at sikre mod forurening af det omgivende miljø. Dette vilkår er fortsat gældende.

Der gøres opmærksom på, at ensilagerester og kasseret ensilage skal opbevares som anden ensilage eller som fast husdyrgødning, jf. husdyrgødningsbekendtgørelsens regler.

SPILDEVAND – HERUNDER REGNVAND

Der er ligeledes i miljøgodkendelsen stillet vilkår omkring udsprinkling af ensilage saft og vand. Disse vilkår (20 – 22) er fortsat gældende.

Da der er søgt om mulighed for at lægge dybstrøelse på dele af ensilagepladsen, er der i dette tillæg stillet vilkår om, at der ikke må udsprinkles saft og vand fra denne del.

Det er ikke tilladt at udsprinkle saft og vand fra ensilagepladsen som indeholder saft eller vand fra husdyrgødning. Der gøres opmærksom på, at tilsynsmyndigheden til en hver tid, kan udtage prøver og undersøge for evt. rester af husdyrgødning.

I miljøgodkendelsen er der stillet vilkår (vilkår 23 – 24) med henblik på at forebygge forurening med eksempelvis olieprodukter. Vilkår 25 i miljøgodkendelsen ændres til vilkår 12 i dette tillæg og vilkår 26 bortfalder.

Der gøres opmærksom på, at i forbindelse med ansøgning om byggetilladelse, skal der indhentes særskilt tilladelse til øget afledning af overfladevand til vandløbet.

AFFALD

Vilkår (vilkår 27 – 29) i miljøgodkendelse af 4. juni 2019 vedr. affald er fortsat gældende.

ENERGI OG VANDFORBRUG

I miljøgodkendelse af 4. juni 2019 er der stillet vilkår vedr. registrering af energi- og vandforbrug.

Der er i dette tillæg stillet vilkår om, at energioptimering skal inddrages, i forhold til de energiforbrugende processer, ved etablering af "Udvidelse kostald", grundet fremadrettet energi- og vandbesparelser (vilkår 13).

RÅVARER OG HJÆLPESTOFFER

I miljøgodkendelse af 4. juni 2019 er der stillet vilkår til opbevaring af råvarer og hjælpestoffer. Dette vilkår er fortsat gældende. Vilkår 32 vedr. tankning af diesel ændres til vilkår 14 i dette tillæg.

UHELD OG DRIFTSFORSTYRRELSER

Vilkår 33 og 34 i miljøgodkendelsen vedr. uheld og driftsforstyrrelser er fortsat gældende. Det vurderes ikke nødvendigt at stille yderligere vilkår.

AMMONIAKREDUCERENDE MILJØTEKNOLOGI

For at mindske ammoniakemissionen mest muligt er der stillet vilkår i miljøgodkendelse af 4. juni 2019 om, at der i staldafsnit med dybstrøelse skal strøs halm eller andet tørstof, i mængder, der sikrer, at dybstrøelsesmåtten altid er tør i overfladen.

For at opfylde BAT-niveauet etableres "Udvidelse kostald" med fast drænet gulv med skraber og ajle afløb. I dette staldafsnit skal staldgulvet skrubes hver anden time, for at opretholde BAT-niveauet (vilkår 35 – 41 og 43, 44 i miljøgodkendelse af 4. juni 2019)

Vilkår 42 i miljøgodkendelse af 4. juni 2019 bortfalder, da der ikke længere er en dokumenteret effekt af skabning i kanalerne.

LUGT

I miljøgodkendelse af 4. juni 2019 er der stillet vilkår (vilkår 46) om, at ejendommens anlæg og driften heraf ikke må give anledning til lugtgener uden for eget område. Dette vilkår ændres til vilkår 15 i dette tillæg og ændre ordlyd til "der skal til stadighed opretholdes en god staldhygiejne, herunder sikres, at stalde og fodringsanlæg holdes rene" for at lugtgener begrænses mest muligt, og således at der ikke opstår risiko for uhygiejniske forhold.

SKADEDYR

Vilkår 46 i miljøgodkendelse af 4. juni 2019 vedr. skadedyrbekæmpelse ændres til vilkår 16 i dette tillæg.

STØJ

Vilkår i miljøgodkendelse af 4. juni 2019 om overholdelse af støjgrænser på ejendommen er stillet, med henblik på at kunne sikre naboer bedst muligt mod støj fra den daglige drift. Vilkåret gælder kun for aktiviteter i forbindelse med ejendommens anlæg. Markaktiviteter er ikke omfattet af vilkårene. Vilkår 48 bliver ændret til vilkår 17 i dette tillæg. Vilkår 49 i miljøgodkendelsen er fortsat gældende.

GENER GENERELT

Vilkår 50 – 53 i miljøgodkendelse af 4. juni 2019 bortfalder og erstattes af vilkår 18 i dette tillæg som omhandler at husdyrbruget på forlangende skal udarbejde en handlingsplan for nedbringelse af gener, da husdyrbrugets drift ikke må give anledning til væsentlige gener, for omboende.

REPARATIONER OG VEDLIGEHOLD

Vilkår 54 i miljøgodkendelse af 4. juni 2019 ændres til vilkår 19 i dette tillæg grundet ændring i ordlyden.

UDKAST

6 BILAG

6.1 BILAG 1. MILJØKONSEKVENSRAPPORT (INKL. ANSØGNINGSSKEMA)

Projektskildrelse og miljøkonsekvensrapport

Ikke-teknisk resumé

Husdyrbruget Rosdalgård, Søndermarksvej 26, 9500 Hobro, cvr nr. 31234263 der ejes af Bjørn Sørensen, ønsker at udvide malkekøvegbesætningen fra nuværende ca. 340 køer med opdræt til ca. 500 malkekøer med opdræt. I forbindelse med udvidelsen etableres en udvidelse af den eksisterende sengebåsestald samt en gyllebeholder, og en udvidelse af den eksisterende ensilageplads. Udvidelsen af kostalden, etablering af ensilageplads og gyllebeholder samt velfærdsafdelingen er godkendt i 2019. Udvidelsen af kostalden flyttes til den eksisterende kostalds østlige ende. Udvidelse af ensilageplads er endnu ikke etableret med ønskes fortsat etableret.

Efter udvidelsen vil husdyrbruget bestå af den eksisterende sengebåsestald samt tilbygningen, dybstroelsesstalde i de eksisterende bygninger samt ungdyrstalde, velfærdsstald, småkalvestalde og kalvehytter, 4 gylleholdere og en ensilageplads med i alt 5 sektioner. Det er det samlede brug, der ønskes godkendt, og som er beskrevet og vurderet i det følgende.

Husdyrgodkendelseslovens afstandskrav vedr. lugtgener for enkeltboliger er overholdt med en god margin. Det gælder også til byzone og samlet bebyggelse. Det vurderes, at der ikke er andre uacceptable nabogener som fluer, støj og støv.

Lovens krav om naturarealers maksimale påvirkning med ammoniak fra husdyrbruget er også overholdt. Det skyldes, at der er passende afstand til Natura 2000 områder og andre kvælstoffølsomme naturområder.

Det er vurderet, at husdyrbruget lever op til bedste anvendelige teknologi (BAT) vedr. områderne driftsledelse, fodring, staldindretning, forbrug af vand og energi samt opbevaring, håndtering og udbringning af husdyrgødning. Den eksisterende sengebåsestald er indrettet med spalter og linespil og skrabning, og i den nye tilbygning etableres fast drænet gulv med skrabning. Disse tiltag sikrer en lav ammoniakfordampning og at det samlede staldanlæg lever op til krav om BAT.

Samlet vurderes det, at det ansøgte projekt med de vilkår, der er stillet, ikke medfører væsentlige miljømæssige påvirkninger, og at husdyrbruget i øvrigt kan drives på stedet på en måde, som er forenelig med hensynet til omgivelserne.

Det vurderes at landbruget og dets bygninger ikke påvirker landskabsoplevelsen, samt på virker den nuværende landskabsudpegning.

Det vurderes endvidere, at projektet ikke vil forringe tilstanden af beskyttede naturtyper og arter, herunder habitatdirektivets bilag IV-arter såvel i som uden for Natura 2000 områder.

Den ansøgte placering af ensilagepladsen kræver fortsat anvendelse af den tidligere meddelte dispensation for skovbeskyttelseslinjen. Med den ændrede placering af udvidelsen af kostalden, er dispensation for fortidsmindebeskyttelseslinjen ikke længere påkrævet.

En mere detaljeret og teknisk miljøkonsekvensvurdering fremgår af næste afsnit, og sidste afsnit findes den udførlige projektskildrelse med vurderinger i de enkelte underafsnit.

Miljøkonsekvenser

Nærværende rapport redegør for følgende af projektets miljøkonsekvenser.

- Det ansørgtes forventede væsentlige og eventuelle kumulative indvirkninger på miljøet, herunder habitatvurdering.
- Det ansørgtes særkender eller de foranstaltninger, der påtænkes truffet for at undgå, forebygge eller begrænse og om muligt neutralisere forventede væsentlige skadelige indvirkninger på miljøet.
- Den eller de rimelige alternative løsninger, som ansøger har undersøgt, og som relevante for det ansørgte og dets særlige karakteristika, og hovedårsagerne til den eller de valgte løsninger under hensyn til det ansørgtes indvirkninger på miljøet
- Andre forhold, der er væsentlige i den konkrete godkendelse/tilladelse
- Rapporten er udarbejdet af Miljøkonsulent Peter Salling.

Projektbeskrivelse

Bjørn Sørensen har ansøgt Rebild Kommune om en miljøgodkendelse på Rosdalgård, Søndermarksvej 26, 9500 Hobro til godkendelse af husdyrbrugets produktionsareal samt udvidelse af den eksisterende sengebåsestald. Ejendommens dyrehold er køer og kvier. Ejendommens dyrehold opstaldes som beskrevet

Etableringen af en tilbygning til den eksisterende sengebåsestald, samt en gyllebeholder og yderligere en sektion ensilageplads. Det ansørgte påtænkes udført i år 4-6 efter godkendelsestidspunktet.

Der ændres ikke i øvrigt på anlægget, som består af stalde, ensilagesiloer, en møddingsplads, tre gyllebeholdere.

Udvidelsen er erhvervs-mæssig nødvendig idet den vil give mulighed for at følge med strukturudviklingen indenfor landbrugssektoren, og den vil samtidig sikre at ejendommens faciliteter udnyttes bedst muligt

Kvægbruget overholder afstandskravet til de omkringliggende beboelser, som først og fremmest er baseret på lugtgenereberegninger, men støj-, og støvgener m.v. har også været vurderet. Andre afstande af mere miljømæssig karakter er også overholdt, og der er ikke noget i kommuneplanen, der hindrer udvidelsen af kostaldens placering.

Godkendelse af ejendommens produktionsareal medfører, at ammoniakfordampningen fra husdyrbruget er stiger med ca. 30%. Det nærmeste ammoniakfølsomme naturområde er en potentielt ammoniakfølsom skov, der ligger ca. 300 meter vest for staldanlægget vil modtage en lille merdeposition af ammoniak end i nudriften, og under lovens grænseværdi. Ligeledes modtager den sø der ligger øst for anlægget kun 1 kg/N år i ammoniakdeposition. Ammoniakfølsom natur i Natura 2000 område eller anden særlig følsom natur ligger ca. 5 km eller længere væk, og her overholdes de generelle afskæringskriterier til totaldepositioner der gælder for sådanne områder.

Det er vurderet, at husdyrbruget lever op til bedste anvendelige teknik (BAT) vedr. områderne driftsledelse, fodring, staldindretning, forbrug af vand og energi samt opbevaring, håndtering og udbringning af husdyrgødning. Anden form for BAT er heller ikke fundet relevant.

Samlet vurderes det, at det ansøgte projekt med de vilkår, der er stillet, ikke medfører væsentlige miljømæssige påvirkninger, og at husdyrbruget i øvrigt kan drives på stedet på en måde, som er forenelig med hensynet til omgivelserne.

Det vurderes endvidere, at projektet ikke vil forringe tilstanden af beskyttede naturtyper og arter, herunder habitatdirektivets bilag IV-arter såvel i som uden for Natura 2000 områder.

Indretning og drift af anlæg

Anlæggets produktionsareal, staldsystem og dyretype fremgår af husdyrgodkendelse.dk.

Ansøgning (225801) | Stalde og produktioner ?

Tegn og navngiv staldafsnit på kortet. Klik herefter på Listevision for at oprette produktionsarealer med staldsystem og dyretype samt evt. miljøteknologi. Resultater af ammoniakberegninger kan ses under fanen "Resultater".

Kort	Listevision	Resultater	Kort i fuld skærm
------	-------------	------------	-------------------

Ansøgt drift Nudrift 8 års drift 1

Staldafsnit benyttes ikke i ansøgt drift 1

Oprindelig kostald Kildehøjde: 3 m Ventilation: Naturlig ventilation Størrelse: 1765 m²

Oversigt over dyretyper og produktionsarealer ? 1 + Opret et produktionsareal +

Kopier til drifter (#397543) Malkekøer, kvier og stude. Sengestald med spalter (kanal, bagskyl eller ringkanal) BAT-forudsætning: Eksisterende staldafsnit, BAT-krav fastsat ...	Antal måneder på græs: 0	Miljøteknologi: Ingen	Udgør: 564 m ²
Kopier til drifter (#397542) Malkekøer, kvier og stude. Sengestald med spalter (kanal, bagskyl eller ringkanal) BAT-forudsætning: Eksisterende staldafsnit, BAT-krav fastsat ...	Antal måneder på græs: 1	Miljøteknologi: Ingen	Udgør: 624 m ²
Samlet produktionsareal udgør			67.3 % 1188 m²

Staldafsnit benyttes ikke i ansøgt drift 1

Ungdyrstald og kælvning Kildehøjde: 3 m Ventilation: Naturlig ventilation Størrelse: 654 m²

Oversigt over dyretyper og produktionsarealer ? 1 + Opret et produktionsareal +

Kopier til drifter (#397547) Malkekøer, kvier og stude. Sengestald med spalter (kanal, bagskyl eller ringkanal) BAT-forudsætning: Eksisterende staldafsnit, BAT-krav fastsat ...	Antal måneder på græs: 0	Miljøteknologi: Ingen	Udgør: 359 m ²
Kopier til drifter (#397546) Malkekøer, kvier og stude. Dybstrøelse BAT-forudsætning: Eksisterende staldafsnit, BAT-krav fastsat ...	Antal måneder på græs: 0	Miljøteknologi: Ingen	Udgør: 134 m ²
Samlet produktionsareal udgør			75.4 % 493 m²

Staldafsnit benyttes ikke i ansøgt drift 1

Kalvehus Kildehøjde: 3 m Ventilation: Naturlig ventilation Størrelse: 210 m²

Oversigt over dyretyper og produktionsarealer ? 1 + Opret et produktionsareal +

Kopier til drifter (#397555) Kalve, (under 6 mdr.). Dybstrøelse BAT-forudsætning: Eksisterende staldafsnit, BAT-krav fastsat ...	Antal måneder på græs: 0	Miljøteknologi: Ingen	Udgør: 36 m ²
Kopier til drifter (#397554) Kalve, (under 6 mdr.). Dybstrøelse BAT-forudsætning: Eksisterende staldafsnit, BAT-krav fastsat ...	Antal måneder på græs: 0	Miljøteknologi: Ingen	Udgør: 81 m ²
Samlet produktionsareal udgør			55.7 % 117 m²

Staldafsnit benyttes ikke i ansøgt drift 1

Tilbygning foderlade Kildehøjde: 3 m Ventilation: Naturlig ventilation Størrelse: 185 m²

Oversigt over dyretyper og produktionsarealer ? 1 + Opret et produktionsareal +

Kopier til drifter (#397559) Kalve, (under 6 mdr.). Dybstrøelse BAT-forudsætning: Eksisterende staldafsnit, BAT-krav fastsat ...	Antal måneder på græs: 0	Miljøteknologi: Ingen	Udgør: 179 m ²
Samlet produktionsareal udgør			96.8 % 179 m²

Staldafsnit benyttes ikke i ansøgt drift Kildehøjde: 3 m Ventilation: **Naturlig ventilation** Størrelse: 3275 m²

Ny kostald

Oversigt over dyretyper og produktionsarealer + Opret et produktionsareal +

<input type="checkbox"/> Kopier til drifter (#397563) Malkekøer, kvier og stude. Sengestald med spalter (kanal, linespil) BAT-forudsætning: Eksisterende staldafsnit, BAT-krav fastsat ... Antal måneder på græs: 0 Miljøteknologi: Ingen Udgør: 2249 m ²
Samlet produktionsareal udgør 68.7 % 2249 m²

Staldafsnit benyttes ikke i ansøgt drift Kildehøjde: 3 m Ventilation: **Naturlig ventilation** Størrelse: 336 m²

Goldko og velfærdsafdeling

Oversigt over dyretyper og produktionsarealer + Opret et produktionsareal +

<input type="checkbox"/> Kopier til drifter (#397564) Alle kvæg; Dybstrøelse BAT-forudsætning: Nyt (inkl. renoveret) staldafsnit Antal måneder på græs: 0 Miljøteknologi: Ingen Udgør: 300 m ²
Samlet produktionsareal udgør 89.3 % 300 m²

Staldafsnit benyttes ikke i ansøgt drift Kildehøjde: 3 m Ventilation: **Naturlig ventilation** Størrelse: 2810 m²

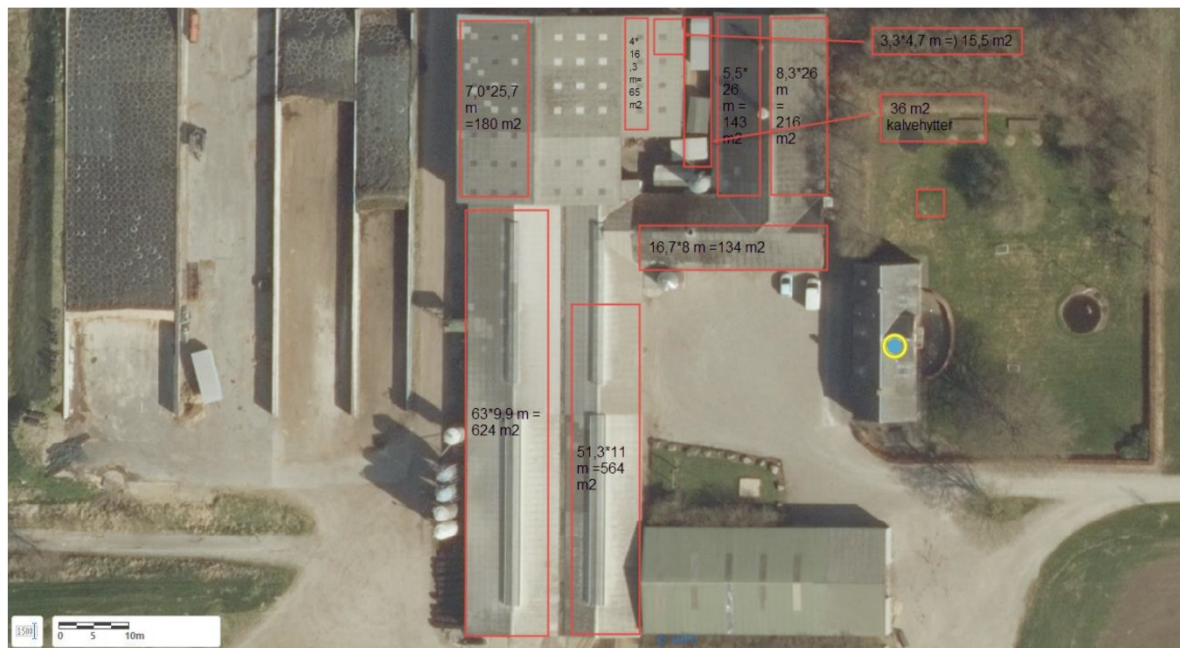
Udvidelse kostald

Oversigt over dyretyper og produktionsarealer + Opret et produktionsareal +

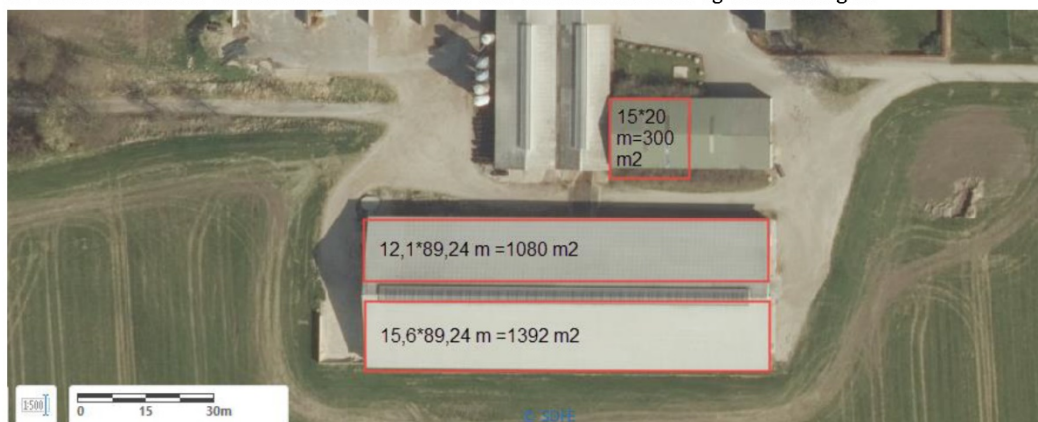
<input type="checkbox"/> Kopier til drifter (#416958) Malkekøer, kvier og stude. Dybstrøelse BAT-forudsætning: Nyt (inkl. renoveret) staldafsnit Antal måneder på græs: 0 Miljøteknologi: Ingen Udgør: 90 m ²
<input type="checkbox"/> Kopier til drifter (#397565) Alle kvæg; Fast drænet gulv med skraber og ajlefløb BAT-forudsætning: Nyt (inkl. renoveret) staldafsnit Antal måneder på græs: 0 Miljøteknologi: Ingen Udgør: 1795 m ²
Samlet produktionsareal udgør 67.1 % 1885 m²

Ejendommen har et fårehold på 4 dyr der er udegående. Der kan være korte perioder hvor dyrene opstaldens i ejendommens dybstrøelsesafsnit beliggende tættest på sturhuset. Der er kun tale om korte vejrligsperioder. Lugt og ammoniak er beregnet ud fra opstaldning af kvæg på dybstrøelse, og opstaldning af får vil blot betyde en reduktion af ammoniakfordampningen og lugten.

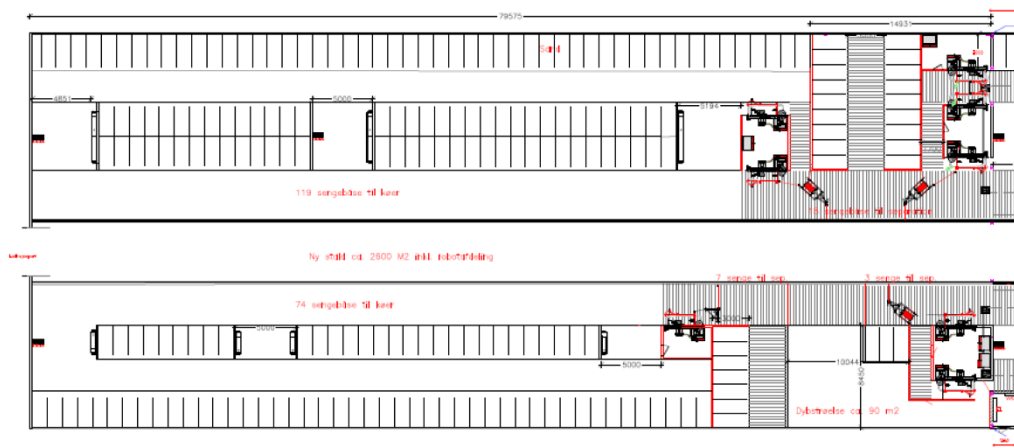
- Nedenstående tegning viser ejendommens produktionsarealer i de respektive stalde. Nedenstående viser stalden mod nord. Staldafsnittet i tilbygning foderlade, har altid været indrettet som det er indtegnet, i tidligere godkendelser har dette staldafsnit været indtegnet forkert.



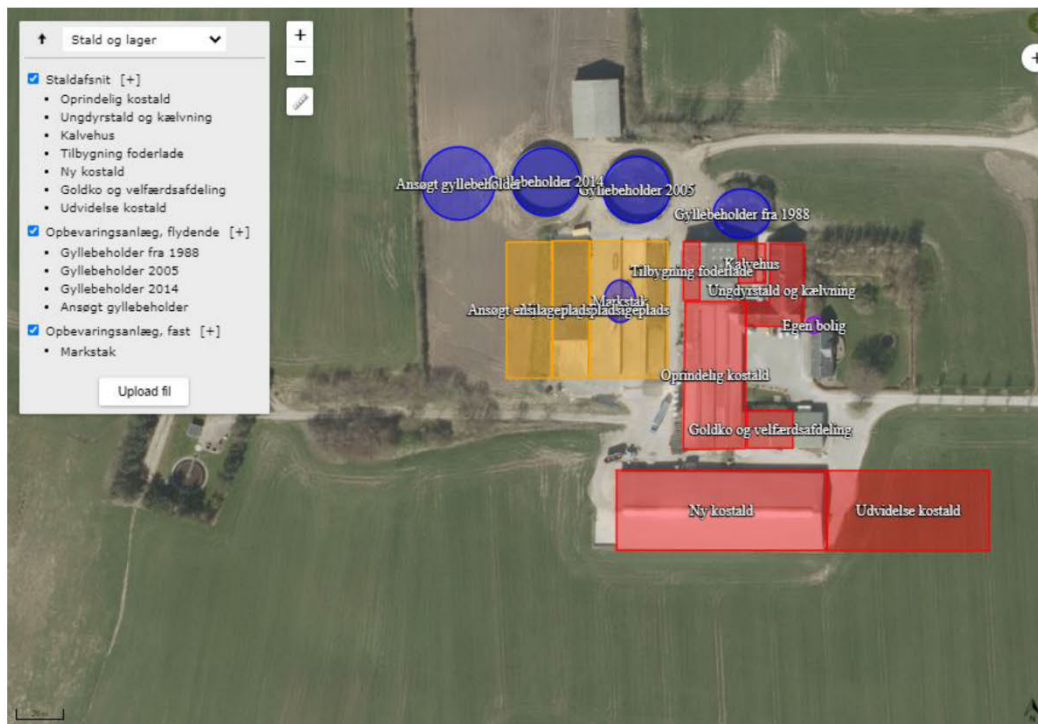
Eksisterende stalde mod syd. Udvidelsen af kostald er ikke med da denne ikke er tegnet endnu, det forventes at den indrettes med samme mål som den eksisterende stalld og blot forlænges.



Produktionsarealet i udvidelse kostald kan ses på nedenstående. Der fratrækkes arealer til fodergang.



Nedenstående viser ejendommens samlede produktionsanlæg.



Ejendommen har følgende gyllebeholdere:

Resultater for lagre

Ammoniakemission og effekt af miljøteknologi på lagre med flydende husdyrgødning

Lagernavn	Overfladeareal (m ²)	Ammoniakemission (kg NH ₃ -N/år)	Effekt, miljøteknologi (kg NH ₃ -N/år)	Ammoniakemission for lager (kg NH ₃ -N/år)
Ansøgt drift				
Gyllebeholder fra 1988	430	171,9	0,0	171,9
Gyllebeholder 2005	676	270,5	0,0	270,5
Gyllebeholder 2014	704	281,6	0,0	281,6
Ansøgt gyllebeholder	813	325,4	0,0	325,4
Nudrift				
Gyllebeholder fra 1988	430	171,9	0,0	171,9
Gyllebeholder 2005	676	270,5	0,0	270,5
Gyllebeholder 2014	704	281,6	0,0	281,6
8 års-drift				
Gyllebeholder fra 1988	430	171,9	0,0	171,9
Gyllebeholder 2005	676	270,5	0,0	270,5

- Udover den ansøgte produktion er der ingen biaktiviteter på ejendommen.
- Der er ingen produktionsmæssig sammenhæng med andre ejendomme

Beliggenhed og omgivelser

Ejendommen er beliggende i et landskab der dannet under sidste istid, hvor en gletsjer har bevæget sig henover området og modelleret områdets karakteristiske bølgede terræn, der hovedsageligt fremstår storbakket, stedvist underinddelt af et småbakket terræn. Området hvor ejendommen ligger er småbakket. Områdets dyrkningsmønster er karakteriseret af store dyrkningsflader med få læhegn og beplantning i tilknytning til bebyggelsen, der afspejler landsbyers og bebyggelses indplacering langs med ådalene som et grundlæggende kulturhistorisk mønster.

Området er i kommuneplanen angivet som værdifuldt landbrugsområde og større sammenhængende landskaber og ligger udenfor udpegede særligt værdifulde landskaber, som "Simsted-Lindenberg Ådal" mod vest er en del af. Området ligger også uden for større uforstyrrede landskaber. Ejendommen ligger inden for den sydligste del af beskyttelseszonen til Stenild Kirke, hvor der er særlige hensyn til kirkens omgivelser, herunder indsigten til kirken. Kirkens nære omgivelser er det område, hvor kirken opfattes som et prægende bygningselement i forhold til andre bygninger og anlæg. I dette område må tekniske anlæg og nye bygninger placeres og udformes under hensyntagen til kirken, så der tilstræbes en harmonisk helhedsvirkning med kirkebygningen som det centrale element. Fjernomgivelserne er overvejende det åbne landskab, men kan også omfatte mindre bebyggelse. I disse områder vil det primært være større anlæg, der kan virke uheldige set sammen med kirkebygningen – eksempelvis vindmøller, master, store erhvervsbygninger eller råstofgrave. Problemet kan være såvel en sløring af kirkens synlighed som en placering, hvor et anlæg ses bag eller ved siden af kirken og forstyrrer dennes samspil med landskabet.

Det ansøgte byggeri etableres i tilknytning til det eksisterende byggeri, med en udvidelse af bygningsmassen mod øst, hvor den nye tilbygning etableres og mod vest hvor gyllebeholder og ensilageplads etableres. Bygningen opføres som en tilbygning til den eksisterende, og ansøges opført med samme materiale og farver.

Mod nordvest er der ca. 217 m mellem den nye ansøgte gyllebeholder og nærmeste nabo på Søndermarksvej 24. Til velfærd og goldkoafdelingen er der 220 m. Indsigten til gyllebeholderen og den udvidede ensilageplads er afskærmet af eksisterende beplantning, og indsigten til den udvidede staldbygning vil være afskærmet delvis af eksisterende beplantning. Fra Søndermarksvej 35 og 37, der ligger sydøst for ejendommen, vil der ikke være indsigts til den nye gyllebeholder og det udvidede ensilagepladsområde, da eksisterende bygninger ligger foran anlæggene. Der vil være indsigts til den udvidede staldbygning, der kan opleves mere markant end den eksisterende bygning, da der er tale om en udvidelse der ligger tættere på. Eksisterende læhegn afskærmer delvist. Fra Søndermarksvej 30 vil den nye tilbygning til staldanlægget kunne ses, men den nye gyllebeholder og ensilageplads vil være skjult i terrænet. Samlet vil den synlige bygningsmasse dog ikke opleves som væsentligt mere markant. Alle ejendomme er landbrugsejendomme. Fra nærmeste nabo, uden landbrugspligt, beliggende Søndermarksvej 27, vil der ikke være indsigts til den nye gyllebeholder og ensilageplads, da eksisterende bebyggelse og beplantning samt terrænændringer

vil afskærme. Den nye staldtilbygning vil kunne ses fra ejendommen samt fra Søndermarksvej 24.

Fra Kiddalsvej 1, der ligger ca. 545 m mod vest vil der ikke være indsigt til de nye anlægsdele på Søndermarksvej 26, på grund af terrænændringer.

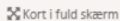
Kirkeindsigten til Stenild Kirke indenfor beskyttelseszonen vil ikke blive påvirket som følge af de ansøgte nye bygningsværker, da byggeriet ligger i yderkanten af beskyttelseszonen vest for Søndermarksvej, hvorfra indsigten på grund af bakker og træplantninger i forvejen er begrænset. På baggrund af ovennævnte og med udgangspunkt ansøgers oplysninger om området, er det ansøger vurdering, at det ansøgte ikke vil have en negativ indflydelse på de omgivende landskab og naboer.

Lugt og andre gener

Lugt

Ansøgning (225801) | Nabopåvirkning ?

For at der kan beregnes om lugt fra anlægget, skal nabobebyggelse og byzone angives på kortet. På "Listevision" vises en oversigt over de nabobebyggelse der er angivet, og på "Resultater" findes resultaterne af de lugtberegninger der er foretaget på ansøgningen.

Kort	Listevision	Resultater	
------	-------------	------------	---

Oversigt over nabobebyggelse 1

Type	Opretter	Navn	Kumulation
 Enkelt bolig	Ansøger	Søndermarksvej 27	Nul ejendomme (0)
 Enkelt bolig	Ansøger	Ørnbjergvej 1	Nul ejendomme (0)
 Samlet bebyggelse	Ansøger	Søndermarksvej 27	Nul ejendomme (0)
 Byzone	Ansøger	Nøragergård Hgd., Durup	Nul ejendomme (0)
 Byzone	Ansøger	Stenild By, Stenild	Nul ejendomme (0)

Ansøgning (225801) | Nabopåvirkning ?

For at der kan beregnes om lugt fra anlægget, skal nabobebyggelse og byzone angives på kortet. På "Listevision" vises en oversigt over de nabobebyggelse der er angivet, og på "Resultater" findes resultaterne af de lugtberegninger der er foretaget på ansøgningen.

Kort Listevision **Resultater** Kort i fuld skærm

Samlet resultat af lugtberegning ? 1

Bebyggelse	Kumulation	Model	Ukorrigeret geneafstand (m)	Korrigeret geneafstand (m)	Vægtet gennemsnitsafstand (m)	Genekriterie overholdt	
Søndermarksvej 27	0	FMK	141	141	563,1	Ja	▼
Ørnbjergvej 1	0	FMK	141	141	929,3	Ja	▼
Søndermarksvej 27	0	NY	513,8	513,8	571,1	Ja	▼
Nøragergård Hgd., Durup	0	NY	715,9	715,9	4419,9	Ja	▼
Stenild By, Stenild	0	NY	715,9	715,9	1819,9	Ja	▼

Forklaring til samlet resultat af lugtberegning

* Geneafstanden fra NY modellen er 0, selvom der er en faktisk lugt fra staldgruppen. Dette skyldes at lugten er for lav til at lugtspredningen kan beregnes.

Konsekvenszone: 607 m

Der er gennemført beregninger i forhold til relevante beboelser.

Lugtgeneregninger - detaljer om staldafsnit ? i

Bebyggelse: Søndermarksvej 27 Opretter: Ansøger			
#	Staldafsnit	Afstand(m)	Placering 300-60 grader
1	Kalvehus	483,2	Nej
2	Ungdyrstald og kælvning	490,1	Nej
3	Tilbygning foderlade	494,0	Nej
4	Oprindelig kostald	535,3	Nej
5	Goldko og velfærdsafdeling	552,5	Nej
6	Udvidelse kostald	578,2	Nej
7	Ny kostald	592,2	Nej

Bebyggelse: Ørnbjergvej 1 Opretter: Ansøger			
#	Staldafsnit	Afstand(m)	Placering 300-60 grader
1	Tilbygning foderlade	839,2	Nej
2	Kalvehus	845,7	Nej
3	Ungdyrstald og kælvning	858,5	Nej
4	Oprindelig kostald	885,9	Nej
5	Goldko og velfærdsafdeling	916,7	Nej
6	Ny kostald	943,0	Nej
7	Udvidelse kostald	974,7	Nej

Bebyggelse: Søndermarksvej 27 Opretter: Ansøger			
#	Staldafsnit	Afstand(m)	Placering 300-60 grader
1	Kalvehus	492,2	Nej
2	Ungdyrstald og kælvning	498,7	Nej
3	Tilbygning foderlade	503,6	Nej
4	Oprindelig kostald	544,3	Nej
5	Goldko og velfærdsafdeling	560,8	Nej
6	Udvidelse kostald	584,7	Nej
7	Ny kostald	600,7	Nej

Bebyggelse: Nøragergård Hgd., Durup Opretter: Ansøger			
#	Staldafsnit	Afstand(m)	Placering 300-60 grader
1	Tilbygning foderlade	4329,9	Nej
2	Kalvehus	4337,8	Nej
3	Ungdyrstald og kælvning	4350,7	Nej
4	Oprindelig kostald	4376,1	Nej
5	Goldko og velfærdsafdeling	4407,7	Nej
6	Ny kostald	4431,6	Nej
7	Udvidelse kostald	4467,4	Nej

Bebyggelse: Stenild By, Stenild Opretter: Ansøger			
#	Staldafsnit	Afstand(m)	Placering 300-60 grader
1	Ungdyrstald og kælvning	1776,2	Nej
2	Kalvehus	1778,3	Nej
3	Udvidelse kostald	1791,1	Nej
4	Tilbygning foderlade	1801,6	Nej
5	Goldko og velfærdsafdeling	1817,4	Nej
6	Oprindelig kostald	1821,6	Nej
7	Ny kostald	1856,7	Nej

Lugt og andre gener

Lugtgenneafstanden til enkeltbeboelse uden landbrugspligt, samlet bebyggelse og byzone er beregnet til henholdsvis 141, 514 og 716. De reelle afstande er 564, 570 og 1822 m, og det vurderes derfor, at husdyrbruget med den ønskede udvidelse/ændring ikke medfører uacceptable lugtgener for de omkringboende. Der er standardvilkår for støj, og retningslinjer for bekæmpelse af fluer og skadedyr, og når de er overholdte vurderes det, at der ikke vil være væsentlige gener.

Støv

Der er ikke kilder der giver anledning til støv på ejendommen, udover kørsel på ejendommens grusveje. Ejendommen er beliggende således at eventuelle støvgener ikke vil give anledning til gener der rækker udover ejendommens skel.

Støj

Støjklender på ejendommen er kørsel med ejendommens traktorer og fodervogn, samt kompressorer og pumper i forbindelse med malkeanlægget. Pumper og kompressorer er placeret indendørs, og det vurderes derfor at støjgenegrænserne er overholdte i skel. Da afstanden til naboer er mere end 500 meter vurderes det at intern kørsel på ejendommen ikke vil være til gene for omboende.

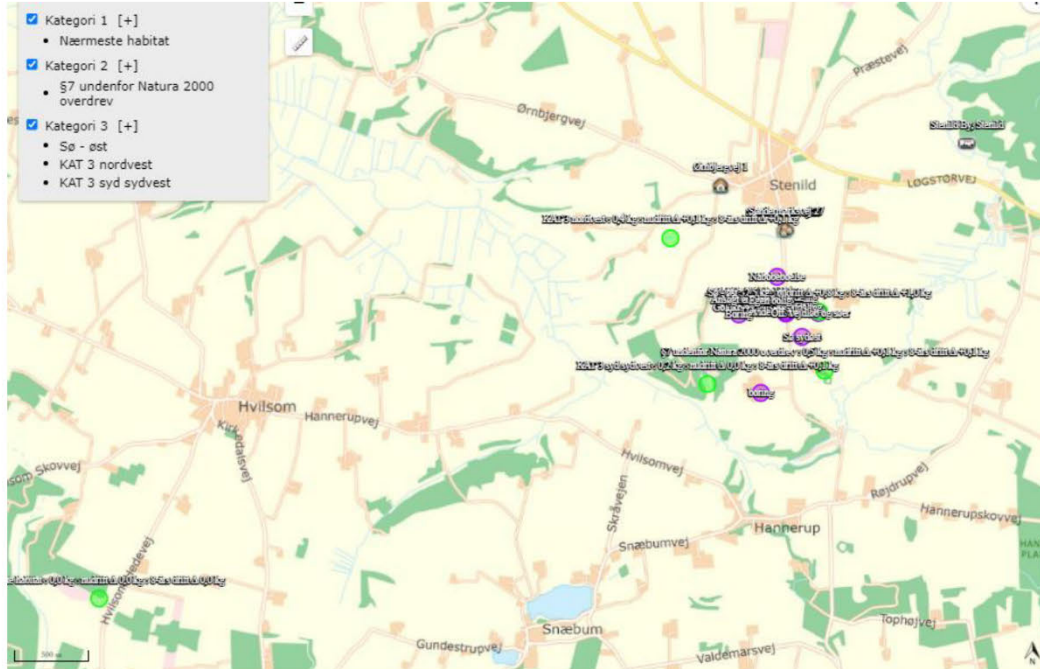
Ammoniak

Den samlede ammoniakemission fra stalde og gødningslagre er beregnet til 7752 kg NH₃-N pr. år.

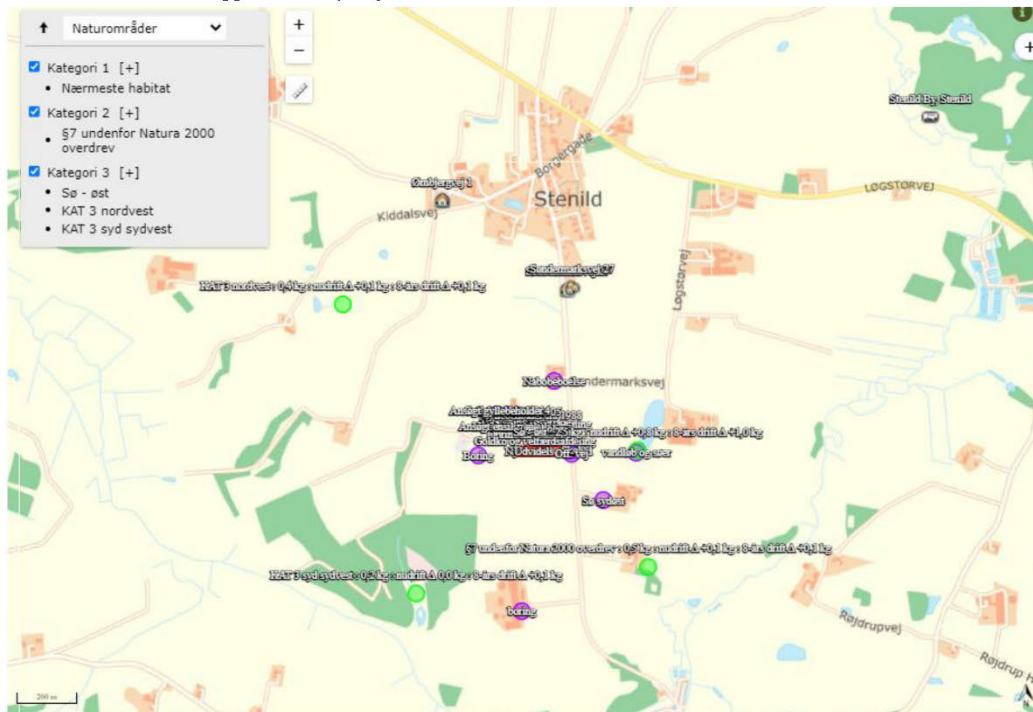
Det vurderes, at projektet er i overensstemmelse med retningslinjerne i kommuneplanen for beskyttelse af natur og landskab. Specifikt vurderes projektet ikke at ville forringe tilstand af beskyttede naturtyper eller modvirke mål om gunstig bevaringsstatus for naturtyper og arter, der er udpegningsgrundlag for NATURA 2000-områder eller forringe levevilkår for bilag IV-arter.

Placeringen af nærmeste naturområder er følgende:

Samlet overblik over naturområder



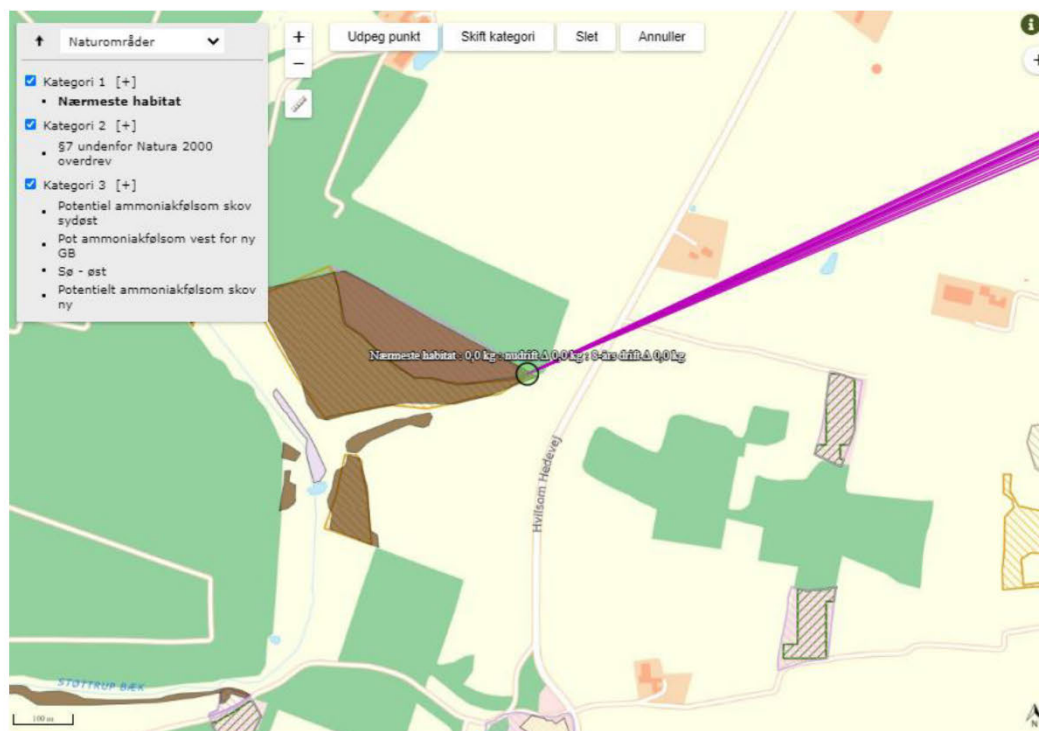
Naturområderne beliggende tæt på ejendommen



Nærmeste kategori III område er søen beliggende øst for ejendommen og de potentielt ammoniakfølsomme skovområder beliggende mod vest og sydvest.

Nærmest kategori II område er et overdrevsområdet beliggende mod sydøst.

Natura 2000 området indeholder nærmest kategori I område, som er et hede/overdrevsområde beliggende indenfor Natura 2000 udpegningen.



Ovenstående viser

Ejendommens potentielle påvirkninger af naturtyper og arter, der er udpegningsgrundlag for nærmest beliggende NATURA 2000-områder, er derfor luftbåren kvælstofbelastning fra ejendommens stalde.

Husdyrbrugets driftsbygninger ligger over 5 km fra nærmeste Natura 2000 område, der er nr. 30 Lovns Bredning, Hjarbæk Fjord og Skals Ådal. I Rebild Kommune er nærmeste Natura 2000 område nr. 18 Rold Skov, Lindenberg Ådal og Madum Sø, der ligger over 12 km fra husdyrbrugets driftsbygninger

Det vurderes, pga. afstanden, at projektet ikke kan medføre en væsentlig påvirkning af arter og naturtyper indenfor Natura 2000 områder.

Projektet vurderes herefter ikke at modvirke mål om gunstig bevaringsstatus for naturtyper og arter, der er udpegningsgrundlag for NATURA 2000-områder.

En række dyr omfattet af naturbeskyttelseslovens § 29a og habitatdirektivets bilag IV kan have levested, fødesøgningsområde eller sporadisk opholdssted i området omkring udbringningsarealerne. Ifølge oplysninger i "Håndbog om dyrearter på habitatdirektivets bilag IV" (DMU Faglig rapport nr. 635, 2007) kan der i Rebild Kommune være forekomst af flere arter af flagermus samt odder, markfirben, løgfrø, spidssnudet frø og stor vandsalamander. Rebild Kommune er ikke bekendt med konkrete yngleforekomster af nogen af de nævnte arter på husdyrbrugets arealer. Forskriftsmæssig drift af markarealerne vurderes ikke at være til skade for eventuelle forekomster af flagermus eller odderforekomst langs vandløb i området. Markerne vurderes ikke umiddelbart at rumme egnede levesteder for stor vandsalamander, markfirben,

løgfrø eller spidssnudet frø.

Ansøgning (225801) | Naturområder ?

For at der kan beregnes deposition af ammoniak, skal naturpunkter angives på kortet. På "Liste- og resultatvisning" vises det samlede resultat af ammoniakberegningerne, samt en oversigt over mer- og totaldeposition i alle naturpunkter der er angivet.

Kort	Liste- og resultatvisning	Kort i fuld skærm
------	---------------------------	-------------------

Samlet resultat af ammoniakberegninger ? i

Samlet emission: **7752,2** (kg NH₃-N/år) Meremission (8 års-drift): **2588,2** (kg NH₃-N/år) Meremission (nudrift): **1739,9** (kg NH₃-N/år)

Oversigt af naturpunkter ? i

Navn:	Kategori:	Opretter:	Kumulation:	Ruhed natur:	Merdeposition (kg N/ha/år):		Totaldeposition (kg N/ha/år):	
					8-års drift	Nudrift:		
Overdrev	Kategori 3	Sagsbehandler	0	Mk	0,3	0,2	0,8	▼
KAT 3 syd sydvest	Kategori 3	Ansøger	0	Mk	0,1	0,1	0,3	▼
KAT 3 nordvest	Kategori 3	Ansøger	0	Mk	0,2	0,1	0,5	▼
Nærmeste habitat	Kategori 1	Ansøger	0	Bn	0,0	0,0	0,0	▼
Sø - øst	Kategori 3	Ansøger	0	V	1,0	0,8	2,5	▼
§7 underfor Natura 2000 overdrev	Kategori 2	Ansøger	0	Mk	0,1	0,1	0,6	▼

Den omkringliggende beskyttede natur vurderes ikke at blive påvirket som følge af det ansøgte projekt.

Ammoniakfordampning og natur

Ændringen medfører, at NH₃-fordampningen fra husdyrbruget stiger fra 6012 til 7752 kg N/år. N-depositionen på de nærmeste kategori I, II og III punkter er beregnet til henholdsvis 0,0 og 0,1 og 1,0 kg N/ha. I kat. III er indregnet stigningen i de seneste 8 år. Det er for alle kategorier under den lovmæssige grænseværdi på henholdsvis 0,7, 1,0 og en merdeposition på 1,0 kg N/ha. Når disse værdier er overholdt, vurderes det, at der ikke sker påvirkning af hverken habitatnatur eller anden beskyttet natur, heller ikke i kumulation med andre husdyrbrug.

Øvrige miljøforhold -afstande

Ejendommen og dens bygninger er placeret med følgende afstande.

	Krav	Aktuel afstand (minimum)

Beboelse på anden ejendom	50	212 m til Søndermarksvej 24 fra "Ansøgt ensilageplads"
Byzone, sommerhusområde (el. planlagt), område udlagt til boligformål, rekreative formål etc.	50	1,68km til N4.5 Offentlig område golfbane ved Volstrup fra "Udvidelse kostald"
Ikke-almene vandforsyningsanlæg	25	Nærmeste boring er DGUnr. 48.1732 med anden ejer Søndermarksvej 30 hvortil der er 550 meter fra "Udvidelse kostald"
Almene vandforsyningsanlæg	50	Boring til Rørbæk Vandværk >4 km fra ejendommen Hvis Vandværk >3 km fra ejendommen
Vandløb, herunder dræn og søer	15	Drænledning under den ansøgte ensilageplads vil blive erstattet med lukket rør i minimum 15 meters afstand til ensilagepladsen. Nærmeste beskyttede vandløb ligger 549 m sydøst for "Udvidelse kostald". Afstanden fra "Ny gyllebeholder" er 762 m
Offentlig vej og privat fællesvej	15	27 m fra "Udvidelse kostald"
Levnedsmiddelvirksomhed	25	>25
Beboelse på samme ejendom	15	18 m fra "Goldko og velfærdsafdeling"
Naboskel	30	30 fra "Udvidelse kostald" til matr. 8m Stenild by, Stenild

Energi- og vandforbrug

Forbrug af energi og vand

Tallene er oplyst af ansøger eller beregnet ud fra normal.

Årligt forbrug i husdyrproduktionen	Før udvidelse	Efter udvidelse anslået
El	Ca. 210.000 kWh	Ca. 290.000 kWh
Brugsvand	Ca. 12.645m ³	Ca.17.000 m ³
Fyringsolie	-	-

Energi

Energi anvendes primært til foderblanding, lys, malkeanlæg og skrabeanlæg.

På ejendommen benyttes i nudriften ca. 210.000 kWh. I ansøgt drift anslås det at forbruget bliver det 290.000 kWh.

Staldene er med naturlig ventilation og der er derfor ikke energiforbrug til dette.

Der anvendes for så vidt muligt lavenergibelysning i stalden. Belysningen rengøres jævnligt, så lysstyrken er optimal.

Udendørslyset er kun tændt efter behov.

Lysen i staldene vil være tændt efter behov. Der vil være lys i staldene ca. 12 timer i døgnet i vinterhalvåret og ca. 8 timer i døgnet i sommerhalvåret. Tidsrummet vil kunne variere mellem 04-24. Herudover er der vågelys i staldene om natten, så dyrene kan orientere sig.

Logistikken i forbindelse med afhentning af foder er indrettet, så afstanden giver færrest mulige driftstimer, hvilket minimerer energiforbruget.

Energibesparende foranstaltninger

Der anvendes for så vidt muligt lavenergibelysning i staldene. Skærmene rengøres ved udskiftning af lysstofrør, så lysstyrken er optimal.

Ved udskiftning af pumper osv, vælges energibesparende alternativer.

BAT

Ifølge referencedokumentet for bedste tilgængelige teknikker (BREF) der vedrører intensiv kvægproduktion, anvendes der således BAT ved de valgte tiltag.

Vand

På ejendommen benyttes i nudriften ca. 12.645 m³ vand. I ansøgt drift anslås det at forbruget bliver 17.000 m³.

Vandet leveres fra egen boring.

Vand anvendes primært til drikkevand samt rengøring af stalde.

Der er opsat flydere i vandkarrene, der sikrer at vandkarrene ikke flyder over.

Ejendommens drikkevandsinstallationer rengøres og efterses jævnligt med henblik på at undgå spild. Evt lækager identificeres og repareres hurtigst muligt.

Vandforbruget registreres, så der kan reageres på unormalt vandforbrug.

Der er markvanding på ejendommen.

Rengøring

Der er daglig oprydning i stalde og foderlade. Foderbordet fejes hver dag og gangene fejes efter behov et par gange pr uge.

En gang årligt vaskes staldafsnittene med dybstrøelse og bunden kalkes for desinficering og forebyggelse af fluegener.

Foder

Ejendommens dyr fodres med græs og majs ensilage, samt tilsætningsstoffer og mineraler. Der anvendes foder svarende til 26,3 millioner MJ. Fuldfoder opbevares på ensilageplads og tilsætningsstoffer opbevares i foderlade. Foder optimeres efter dyrenes behov således at fodertildelingen tilpasses dyrenes ydelse og livscyklus.

Affald

Brændbart affald i form af papirsække, aftøringspapir, plastik og tom rengjort emballage fra f.eks. pesticider opsamles i affaldscontainer og bortskaffes via erhvervsordning med godkendt renovationsfirma ca. hver 2. måned (EAK-kode: 19.00).

Såfremt der findes pesticidrester (EAK-kode 05.12 og 02 01 08 / 02 01 09) afskaffes de ligeledes til kommunal genbrugsplads. Dette sker dog sjældent, da indkøb af pesticider passer med forbrug af pesticider.

Jern og metal (EAK-kode: 02 01 10) afhændes til produkthandler og glas m.m. (EAK-kode: 51.00 / 52.00 / 52.06) afhændes til kommunal genbrugsplads.

Motorolie, spildolie og smøreolie (EAK-kode: 13 02 05 / 13 02 06) afhændes til Dansk Oliegenbrug eller lignende godkendt modtager. Opbevares ikke på ejendommen.

Klinisk risikoaffald (EAK-kode: 18.00 og Z) i form af medicinglas og rester samt kanyler opbevares i plasttønder udviklet til formålet. Tønderne afhændes 1-2 gange årligt til kommunal genbrugsplads. Medicin opbevares i køleskab på staldkontor før brug.

Bortskaffelsen af affald til kommunal genbrugsplads registreres, hvorved bortskaffelsen af affald kan dokumenteres.

Døde dyr (EAK-kode: 02 01 02) afhentes af DAKA ca 52 gange om året. De døde dyr opbevares indtil afhentning i kadaverkapsler og container udviklet til formålet. Opbevaring og bortskaffelse af døde dyr sker i henhold til BEK nr. 439: *Bekendtgørelse om opbevaring af døde dyr*.

Affald fra ejendommens husholdning, er tilsluttet kommunal affaldsordning.

Råvarer og hjælpestoffer

Der opbevares sprøjtemidler på ejendommen i aflåst rum uden afløb.

Der opbevares ikke olieaffald på ejendommen

Ansøger vurderer at ejendommen indenfor energi og vandforbrug, råvarer og hjælpestoffer samt affald anvendes en praksis således at ejendommens drift ikke giver anledning til gener eller ressourceforbrug der overstiger det svarende til den bedst tilgængelige teknologi.

Bedste anvendelige teknologi - BAT

Ammoniakfordampningen fra anlægget i forbindelse med udvidelsen er på 7752 kg NH₃-N i ansøgt drift, og det samlede vejledende ammoniaktab ved anvendelse af BAT er 7752 kg NH₃-N.

Ansøgning (225801) | BAT ?

Herunder er der foretaget en beregning af den vejledende grænseværdi for ammoniaktab (emissionsgrænseværdien) pr. år opnåelig ved anvendelse af bedste tilgængelige teknik (BAT). Beregningerne er foretaget efter de retningslinjer og beregningsmetoder der fremgår af Miljøstyrelsens standardvilkår for BAT fra 2011, og afhænger af om en produktion er placeret i ny eller eksisterende stald. For eksisterende stalde vil gælde en fast værdi per dyr på en given gultype. For nye stalde vil værdien afhænge af produktionens størrelse, således at BAT-kravet skærpes i takt med en voksende produktion.

Samlet BAT beregning ? 1			
	Stalde	Lagre	Total
Samlet BAT krav (kg NH ₃ -N /år)	6629	1123	7752
Faktisk emission (kg NH ₃ -N /år)	6629	1123	7752
Forskel (kg NH ₃ -N /år)	-	-	0
Vejledende BAT Overholdt?	-	-	Ja

Den vejledende emissionsgrænseværdi vurderes derfor overholdt.

Anvendelse af bedst anvendelige teknik

Der er anvendt BAT indenfor følgende områder: Energi, vand, management, foder, staldindretning og opbevaring/udbringning af husdyrgødning.

Dette er allerede beskrevet i den nugældende godkendelse, og nedenstående beskriver de ændringer der bliver i forbindelse med ændringen af produktionen.

BAT for staldanlægget er opfyldt ved de eksisterende med fast gulv og dræn med skrab, stald med spalter ved køerne og kvierne i de eksisterende stalde samt dybstrøelse.

Beregning af det vejledende ammoniakemissionsniveau.

Af nedenstående tabel fremgår det vejledende ammoniakemissionsniveau for ejendommen.

BAT opfyldes på ejendommen, da ammoniakemissionen er beregnet til 7752kg N. og den faktiske ammoniakemission er beregnet til 7752 kg N.

Ejendommens ammoniakniveau er beregnet i husdyrgodkendelse.dk. Beregningsforudsætningerne er det ændrede dyrehold og det valgte staldsystem. Der er anvendt BAT staldsystem.

Fodring:

Der er ikke foretaget yderligere tiltag ift. Fodring og reduktion af råprotein, for nedsættelse af ammoniakfordampningen.

BAT (Bedst Anvendelige teknik)

I forhold til staldsystem er der udregnet et BAT-krav for husdyranlægget på udledning af maksimalt 7752 kg N/år, og da udledningen er 7752 kg, så er lovens krav overholdt. Det er opnået ved, at det nye afsnit af sengebåsestalden er indrettet med drænet fast gulv med skrabning minimum 12 gange i døgnet samt dybstrøelse. Da BAT niveauet er opfyldt med valg af staldsystem, er der foretaget fravalgt af fodringsteknologi og forsuring. Fodringsteknologi da dette ikke er skønnet proportionalt på baggrund af at der allerede er foretaget investeringer i ammoniakreducerende teknologi. Forsuring er derudover fravalgt da de ikke vil kunne fungere med det valgte staldsystem

Egenkontrol

Bedriften bliver drevet efter de principper der er opstillet i begrebet "godt landmandskab". Begrebet "godt landmandskab" indeholder en målsætning om inddragelse af principperne For integreret produktion. Hensynet til de mere bløde værdier bliver derved en integreret del af planlægningsprocessen. De bløde værdier er i denne sammenhæng defineret som etisk betingede hensyn, herunder hensyn til medarbejdere, naboerne til bedriften, forbrugerne samt til husdyrvelfærd, naturen, landskabet og miljøet. Ved anvendelse af denne helhedsorienterede managementform forventes kravene fra det omgivende samfund at blive efterlevet, sideløbende med de økonomiske krav. Som en sidebemærkning kan det påpeges at håndtering af husdyrgødning foregår ved hjælp fra maskinstation som efterfølgende nedfælder husdyrgødningen.

Sikring af bygninger og udstyr er i driftsklar stand, sker ved det daglige tilsyn og de nødvendige reparationer enten ved ejers eller relevante håndværkere hjælp.

Ansøger har vurderet at, med ovenstående redegørelse og de stillede vilkår, at bedriften lever op til BAT for management. Der er stillet vilkår i gældende miljøgodkendelse til bl.a. kontrol og egenkontrol inden for flere af punkterne. Der er udarbejdet beredskabsplan for ejendommen.

Offentlighedsfasen

Såfremt der indkommer spørgsmål/bemærkninger/indsigelse til projektet i forbindelse med offentlighedsfasen, skal der foretages en vurdering af disse. Vurdering af om der skal ske ændringer som følge af høringsvar.

Menneskers sundhed:

Det vurderes grundet ejendommens beliggenhed at der ikke ved projektet vil være følgende påvirkninger.

Transport

Støjpåvirkninger (trafik, virksomheder) Dette begrundes i nedenstående oversigt over antal transporter i forbindelse med det ansøgte.

Transporter			Ansøgt drift		
nudrift	pr uge				
Mælk		183	Mælk		183
foder	1	52	foder	1	52
dyr til slagt	1	52	dyr til slagt	1	52
døde dyr	1	52	døde dyr	1	52
Affald	1	52	Affald	1	52
brændstof	1	10	brændstof	1	10
levering af dyr	1	52	levering af dyr	1	52
Andet		11	andet		11
Gylle	8840	354	Gylle	13000 m3	520
i alt		635	i alt		801

All transporter foregår i lukket lastbil igennem byområder og ejendommens arealer ligger tæt omkring ejendommen således at gylleudkørsel på i mindre grad påvirker offentlig vej.

Der vil være 15 ugentlig lastbiltransporter til husdyrbruget og i perioder vil der være hyppige traktortransporter, f.eks. i perioder med markarbejde og høst. Det vurderes at disse transporter vil kunne foregå uden gene for de relativt få husstande som transporter passerer undervejs.

Trafiksikkerhed (Ind- og udkørsel fra ejendom samt transport til og fra ejendommen) ændres ikke idet der er gode oversigtsforhold ved indkørslen.

Lys-/skyggegener

Staldene og belysningen heri og den udendørs belysning på ejendommen kan ikke ses udenfor matriklen grundet staldenes placering bag området store terrænforskelle.

Friluftsliv og rekreative interesser (kunne fx være sløjfning af en rekreativ sti)

Ansøger vurderer at der ikke er interesser indenfor friluftsliv eller rekreative områder ift det ansøgte.

Biologisk mangfoldighed:

Der er beregnet påvirkning af nedenstående områder.

Beskyttet natur §3

Beskyttede plantearter (bilag IV m.fl.)

Beskyttede dyrearter (bilag IV m.fl.)

Natura 2000-områder og bilag IV-arter:

Med baggrund i EU-habitatdirektivet er der i Danmark udpeget NATURA 2000-områder (internationale naturbeskyttelsesområder) til beskyttelse af en række naturtyper og arter. NATURA-2000-områderne omfatter EU-habitatområder, EU-fuglebeskyttelsesområder og Ramsarområder. De tre kategorier er ofte sammenfaldende.

I forbindelse med tilladelser og godkendelser af husdyrbrug skal ansøger dels foretage vurdering af, om projektet i sig selv, eller i forbindelse med andre planer og projekter, kan påvirke et Natura 2000-område væsentligt og dels foretage vurdering af om det ansøgte kan beskadige eller ødelægge de særligt beskyttede bilag IV arters yngle- eller rasteområder. Nærmere oplysninger om habitatdirektivet, NATURA 2000-områder og bilag IV-arter kan ses på Naturstyrelsens hjemmeside www.nst.dk.

Med henvisning til placering af brugets driftsbygninger i forhold til Natura 2000 områder kan det umiddelbart godtgøres, at husdyrbruget ikke væsentligt påvirker naturtyper og arter i NATURA 2000-områder. Husdyrbrugets driftsbygninger ligger over 5 km fra nærmeste Natura 2000 område, der er nr. 30 Lovns Bredning, Hjarbæk Fjord og Skals Ådal. I Rebild Kommune er nærmeste Natura 2000 område nr. 18 Rold Skov, Lindenberg Ådal og Madum Sø, der ligger over 12 km fra husdyrbrugets driftsbygninger. Det vurderes, pga. afstanden, at projektet ikke kan medføre en væsentlig påvirkning af arter og naturtyper indenfor Natura 2000 områder.

En række dyr omfattet af naturbeskyttelseslovens § 29a og habitatdirektivets bilag IV kan have levested, fødesøgningsområde eller sporadisk opholdssted i områderne omkring husdyrbrugets driftsbygninger. Ifølge oplysninger i "Håndbog om dyrearter på habitatdirektivets bilag IV" (DMU Faglig rapport nr. 635, 2007) kan der i Rebild Kommune være forekomst af flere arter af flagermus samt odder, markfirben, løgfrø, spidssnudet frø og stor vandsalamander.

Ansøger er ikke bekendt med konkrete yngleforekomster i området. Mest sandsynlig forekomst ved bygningerne er arter af flagermus, som kan blive påvirket af evt. nedrivninger eller træfældninger. Eventuelle levesteder i nærheden af bygningerne antages i øvrigt at være sammenfaldende med de vurderede naturarealer i forrige afsnit, og det vurderes, at kvælstofdeposition fra husdyrbrugets anlæg, ikke vil skade eller ødelægge eventuelle yngle- eller rasteområder.

Eksisterende skove (herunder ammoniak følsomme)

Økologiske forbindelser og lavbundsområder (kommuneplan retningslinje)

Natura 2000

Beregningen er foretaget i husdyrgodkendelse og tager udgangspunkt i de nærmest beliggende områder og deres belastning.

Ammoniakfordampning og natur

Ændringen medfører, at NH₃-fordampningen fra husdyrbruget stiger fra 5687 til 7752 kg N/år. N-depositionen på de nærmeste kategori I, II og III punkter er beregnet til henholdsvis 0,0 og 0,1 og 1,0 kg N/ha. I kat. III er indregnet stigningen i de seneste 8 år. Det er for alle kategorier under den lovmæssige grænseværdi på henholdsvis 0,7, 1,0 og en merdeposition på 1,0 kg N/ha. Når disse værdier er overholdt, vurderes det, at der ikke sker påvirkning af hverken habitatnatur eller anden beskyttet natur, heller ikke i kumulation med andre husdyrbrug.

Miljøteknisk redegørelse for eksterne miljøpåvirkninger.

Grundvand, overfladevand og jordbund (erosion, arealbefæstelse, vandkvalitet og -kvantitet):

Da der er tale om eksisterende godkendte og nye stalde placeret samme sted og gyllebeholdere, der alle overholder gældende byggeforskrifter og afstandskrav forventes det ikke at der vil kunne opstå påvirkning af nedenstående områder.

Grundvandsinteresser (beskyttelse og sikring af drikkevand)

Grundvandssænkning

Der vil ikke blive foretaget grundvandssænkning i forbindelse med projektet.

Limfjord, vandløb, søer og vådområder

Da ejendommens drift af udspretningsarealer er reguleret i gødningsbekendtgørelsens regelsæt forventes det ikke at have negativ effekt på recipienter.

Håndtering af spildevand

Ejendommens håndtering af spildevand ændres ikke ved det ansøgte.

Håndtering af overfladevand

Overfladevand fra ensilagepladsen opsamles og udsprinkles. Dette gælder også den nye ensilageplads.

Såfremt der opbevares dybstrøelse på ensilagepladsen sikres dette at vandet herfra opsamles.

Tagvand fra halmlade, nord for de to gyllebeholdere ledes til udløb ca. 70 m vest for ejendommen ved læhegn. Tagvand fra "Ny kostald og udvidelse kostald" ledes til dræn, der løber ca. 200 m vest for bygningen og vest for spildevandsledningen til rensningsanlægget, der ligger ca. 180 m vest for ejendommen.

Afløb syd for "Gyllebeholder fra 1988" leder tagvand fra "Tilbygning foderlade" og "Kalvehus" til udløb på areal øst for ejendommen. Tagvand fra øvrige bygninger udløber/nedsiver ved bygninger.

Jordforurening (jordforurening efter lov om jordforurening, men også fx zink)

Der er ikke arealer der er kortlagte ift jordforurening på ejendommen.

Jordflytning/-håndtering

Der foretages en minimalterrænregulering hvor den nye stald skal ligge. Dette er ligeledes blevet gjort ved de eksisterende stalde.

Der flyttes således ikke jord fra ejendommen ved det ansøgte, da denne udjævnes omkring stalden.

Klimatiske faktorer:

Det ansøgte påvirker ikke eller påvirkes ikke af vandstandsstigninger (hav, grundvand, regnhændelser)

Da der er tale om traditionel mælkeproduktion, og der er anvendt energibesparende foranstaltninger i forbindelse med drift af ejendommen vurderes det ikke af have en negativ effekt overfor de klimatiske forhold.

Materielle goder:

Idet der er tale om godkendelse af et eksisterende husdyrbrug er der ikke tale om påvirkning af det omgivende samfund såsom – by, institutioner, virksomheder (hotel mv.) eller naboer. Grundet afstanden til naboer vurderes det ligeledes at det ikke er af betydning for andres udviklingsmuligheder? Værditab, udsigtsgener mv.)

Kulturarv (arkitektoniske aspekter):

Der er inden af nedenstående udpegninger i nærheden af ejendommen.

Kulturhistoriske værdier (værdifulde kulturmiljøer) (kommuneplan retningslinje)

Kirker (Provst Exner fredninger, aftaleplaner, kirkevejledning) (kommuneplan retningslinje)

Fredede og bevaringsværdige bygninger og bymiljøer (kommuneplan retningslinje)

Landskab:

Ejendommen er beliggende i udpeget område med landbrugslandskab.

Større sammenhængende landskaber

Beskyttelse og udvikling af særlige landskabsværdier bør prioriteres inden for de større sammenhængende landskaber, herunder synlighed og oplevelse af landskabernes geologiske og kulturhistoriske fortælling, særlige naturværdi samt værdi som rekreativt landskab.

De større sammenhængende landskaber bør friholdes for større tekniske anlæg og andet stort og markant byggeri, der slører landskabssammenhænge eller har konsekvenser for det karakteristiske og oplevelsesrige i nabolandskaberne. Kan et anlæg ikke undgås, skal det placeres og udformes, så det præger landskabet mindst muligt.

I de større sammenhængende landskaber kan der ske byudvikling i respekt for landskabsværdierne. Ved byudvikling bør planlægningen af byranden sikre, at by og landskab integreres og tilsammen tilpasses det omgivende landskabs karakter.

Dallandskab

Dallandskaberne bør have en overvejende lysåben karakter og tydeligt formidle dalenes geologiske struktur.

Udbredelse af lysåbne natur- og halvkulturrealer bør prioriteres. Der bør ikke ske skovrejsning i dalene.

Nyt landbrugsbyggeri skal søges placeret uden for dalene. Nyt byggeri i dalene bør etableres ved eksisterende byggeri og bør ikke overstige skalaen i dette byggeri. Der skal lægges stor vægt på et samlet harmonisk udtryk.

Der bør ikke etableres nye tekniske anlæg.

Landbrugslandskab

Landskabet har kapacitet til landbrugsbetinget udvikling, når landskabets overordnede karaktertræk respekteres.

Nyt landbrugsbyggeri og landbrugsrelaterede anlæg i middel til stor skala kan som udgangspunkt indpasses i landskabet.

Landskabets terræn og bevoksningsstrukturer af hegn og krat bør udnyttes til landskabelig indpasning.

Der kan i et vist omfang opstilles tekniske anlæg i landskaberne, men under hensyn til, at den samlede visuelle påvirkning ikke øges væsentligt.

Ejendommen ligger inden for den sydligste del af beskyttelseszonen til Stenild Kirke, hvor der er særlige hensyn til kirkens omgivelser, herunder indsigten til kirken. Kirkens nære omgivelser er det område, hvor kirken opfattes som et prægende bygningselement i forhold til andre bygninger og anlæg. I dette område

må tekniske anlæg og nye bygninger placeres og udformes under hensyntagen til kirken, så der tilstræbes en harmonisk helhedsvirkning med kirkebygningen som det centrale element.

Fjernomgivelserne er overvejende det åbne landskab, men kan også omfatte mindre bebyggelse. I disse områder vil det primært være større anlæg, der kan virke uheldige set sammen med kirkebygningen – eksempelvis vindmøller, master, store erhvervsbygninger eller råstofgrave. Problemet kan være såvel en sløring af kirkens synlighed som en placering, hvor et anlæg ses bag eller ved siden af kirken og forstyrrer dennes samspil med landskabet.

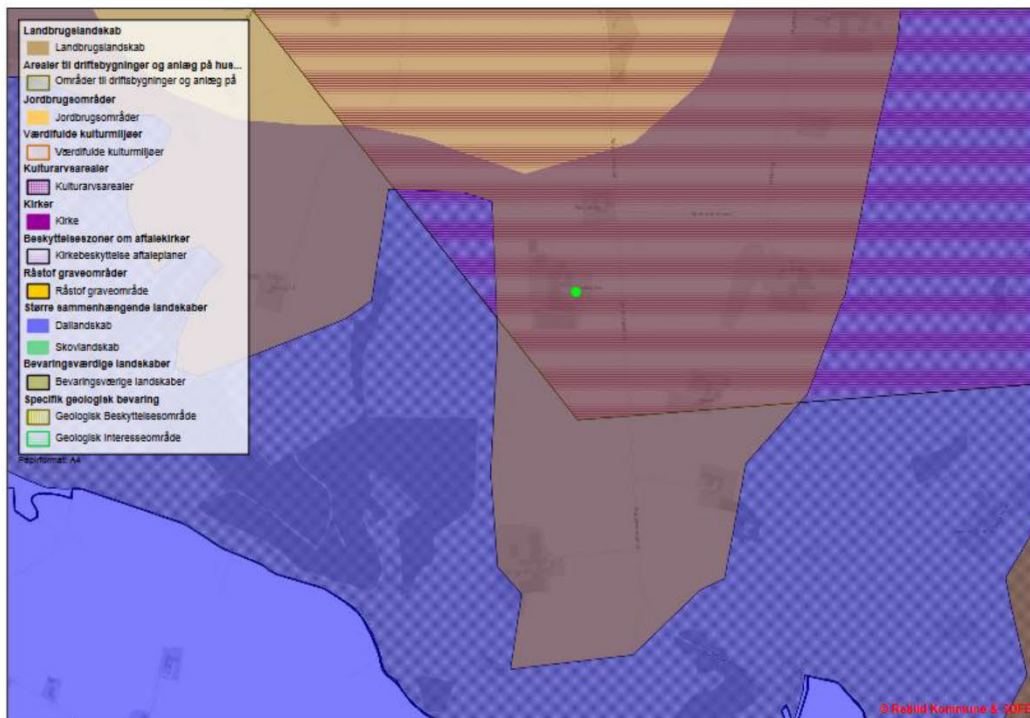
Det ansøgte byggeri etableres i tilknytning til det eksisterende byggeri, med en udvidelse af bygningsmassen mod øst. Indsigten til den udvidede staldbygning vil være afskærmet delvis af eksisterende beplantning. Der vil være indsigter til den udvidede staldbygning, der ikke vil opleves mere markant end den eksisterende bygning, da der er tale om en mindre udvidelse. Eksisterende læhegn afskærmer delvist. Samlet vil den synlige bygningsmasse dog ikke opleves som væsentligt mere markant. Alle ejendomme er landbrugsejendomme.

Kirkeindsigten til Stenild Kirke indenfor beskyttelseszonen vil ikke blive påvirket som følge af de ansøgte nye bygningsværker, da byggeriet ligger i yderkanten af beskyttelseszonen vest for Søndermarksvej, hvorfra indsigten på grund af bakker og træplantninger i forvejen er begrænset. På baggrund af ovennævnte og med udgangspunkt ansøgers oplysninger om området, er det ansøgers vurdering, at det ansøgte ikke vil have en negativ indflydelse på de omgivende landskab og naboer.

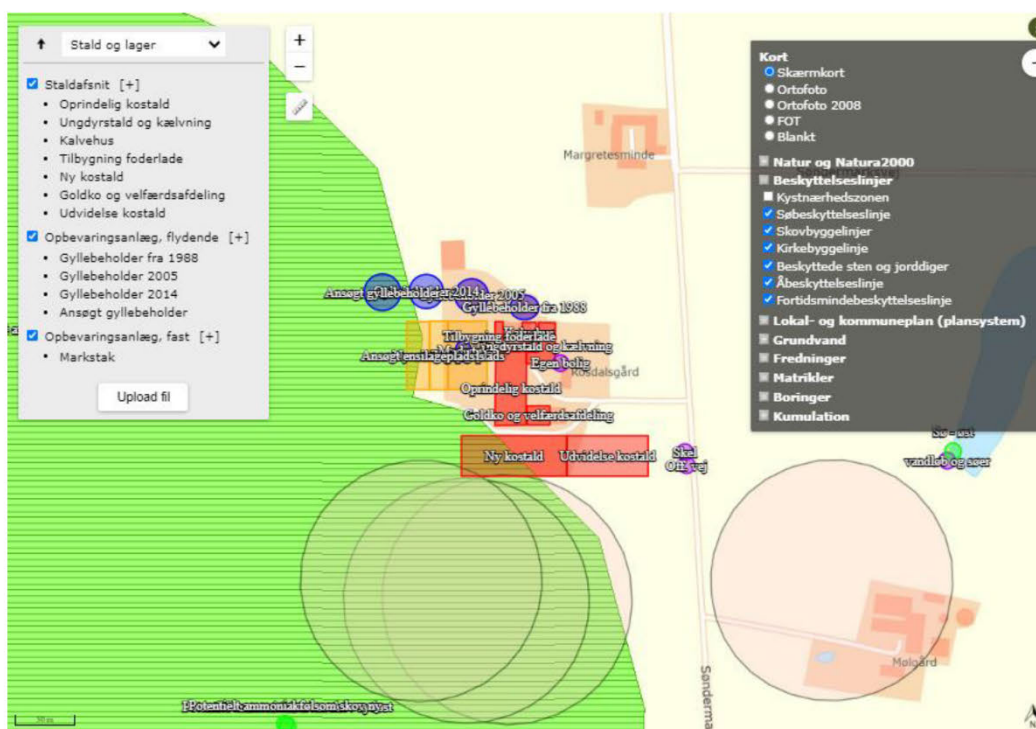
Værdifuldt landbrugsområde

I de værdifulde landbrugsområder er det primære hovedhensyn landbrug og dets fortsatte arealanvendelse.

I områderne må der som udgangspunkt ikke planlægges eller etableres anlæg og andet, der på væsentlig måde begrænser mulighederne for landbrugets arealmæssige drift. Begrænsninger kan f.eks. være byudvikling, skovrejsning, rekreative områder og formål samt lugtpåvirkelige funktioner og anlæg.



Ejendommen er beliggende indenfor skovbeskyttelseslinien.



Bygningerne er nødvendige for landbrugets fremtidige drift. Der søges hermed om dispensation for skovbeskyttelseslinjen til etablering af ansøgt gyllebeholder og ansøgt udvidelse af ensilageplads.

Ejendommen er ikke beliggende indenfor følgende:

Beskyttelseszoner og –linjer (NBL)

Fredninger

Økologiske forbindelser.

Bevaringsværdige landskaber.

Større sammenhængende landskaber.

Lavbundsarealer.

Værdifulde kulturmiljøer/ nye arealer til udvikling i landsbyerne (kommuneplan retningslinje)

Skovrejsningsområde/uønsket for skovrejsning (kommuneplan retningslinje)

Ejendommen er beliggende indenfor kommuneplan 2021 større sammenhængende landskaber. Landskabet er dannet under sidste istid, hvor en gletsjer har bevæget sig henover området og modelleret områdets karakteristiske bølgede terræn, der hovedsageligt fremstår storbakket, stedvist underinddelt af et småbakket terræn. Området hvor ejendommen ligger er småbakket. Områdets dyrkningsmønster er

karakteriseret af store dyrkningsflader med få læhegn og beplantning i tilknytning til bebyggelsen, der afspejler landsbyers og bebyggelses indplacering langs med ådalene som et grundlæggende kulturhistorisk mønster.

Kommuneplan 2021

Post: Søndermarksvej 26, 9500 Hobro

Resultat af søgningen:
Søndermarksvej 26, 9500 Hobro (Stenild By, Stenild Ga)

- Udvendelse af vandløb, søer og kystvande (1)
- Aftækningsområde (1)
- Kirkebeskyttelsesområde (1)
- Grønlandsområde (1)
- Særlige naturområder (1)
- Økologisk forbindelse (1)
- Erhvervsrelevante landskaber (1)
- Stærke sammenhængende landskaber (1)
- Øvrige landskabsinteresser (1)
- Skovbeskyttelsesområde (2)
- Værdisat landskabsområde (1)
- Landskabsråd (1)
- Naturgasstransmissionsledning (2)
- Udvalgte rammer (1)
- Rebild Kommunes Grænse (1)
- Se hvad vi også søger i

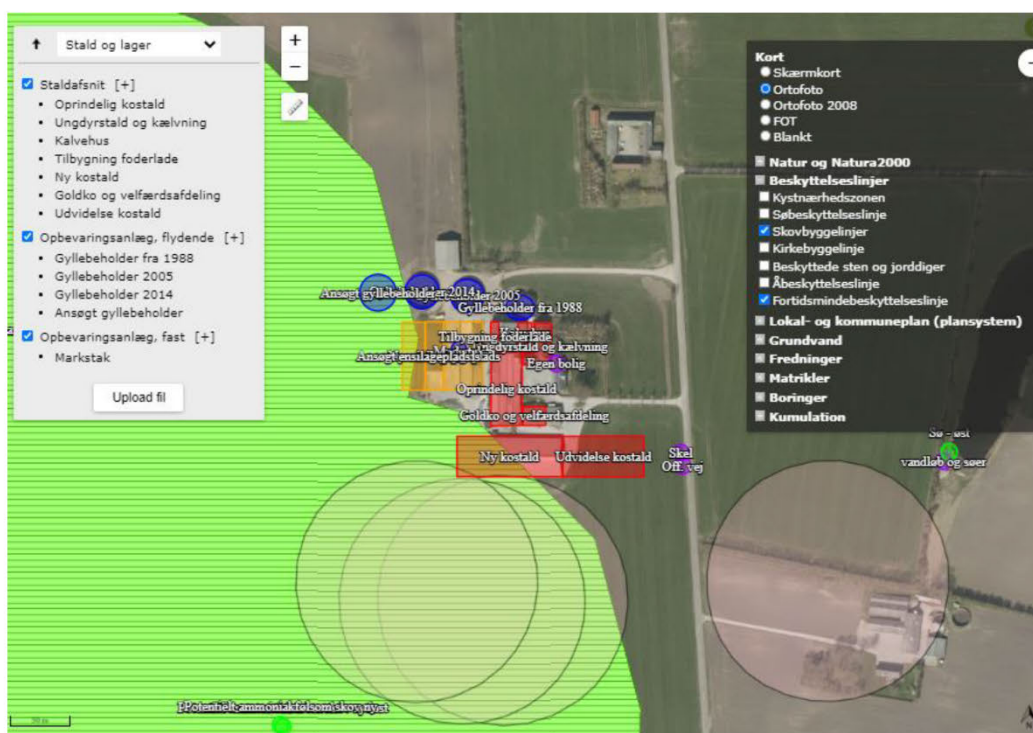
Rebild Kommune

Udvidelsen af sengebåsestalden ligger i tilknytning til den eksisterende stald og denne vil derfor ikke være synlig i landskabet. Det kan derfor konkluderes at etableringen af stalden ikke vil have en negativ påvirkning på det omgivende landskab samt landskabsopfattelsen.

Ejendommen ligger inden for den sydligste del af beskyttelseszonen til Stenild Kirke, hvor der er særlige hensyn til kirkens omgivelser, herunder indsigten til kirken. Kirkens nære omgivelser er det område, hvor kirken opfattes som et prægende bygningselement i forhold til andre bygninger og anlæg. I dette område må tekniske anlæg og nye bygninger placeres og udformes under hensyntagen til kirken, så der tilstræbes en harmonisk helhedsvirkning med kirkebygningen som det centrale element. Fjernomgivelserne er overvejende det åbne landskab, men kan også omfatte mindre bebyggelse. I disse områder vil det primært være større anlæg, der kan virke uheldige set sammen med kirkebygningen – eksempelvis vindmøller, master, store erhvervsbygninger eller råstofgrave. Problemet kan være såvel en sløring af kirkens synlighed som en placering, hvor et anlæg ses bag eller ved siden af kirken og forstyrrer dennes samspil med landskabet. Det ansøgte byggeri etableres i tilknytning til det eksisterende byggeri, med en udvidelse af bygningsmassen mod vest, den nye gyllebeholder og ensilageplads etableres, samt en udvidelse mød øst hvor "udvidelse kostald" etableres.

Det er således ikke i konflikt med kommuneplanen vedr. landskab, natur, geologi og kulturarv.

Ansøgt ensilageplads og ansøgt gyllebeholder er beliggende inden for skovbyggelinjen. Det er vurderet at dette kræver en dispensation og at betingelserne for at kunne dispensere for beskyttelseslinjen er opfyldt.



Samspillet mellem to, flere eller alle faktorer herover

Der forventes ingen samspil mellem ovenstående faktorer

Det vurderes derfor at placeringen af husdyrbruget vil være i overensstemmelse med de landskabelige udpegninger, og landskabets ønskede anvendelse. Det vurderes ligeledes, at det ansøgte ikke vil have en negativ effekt på nabobeboelser, det eksisterende vejforløb og områdets trafikanter. Grundet placeringen af udvidelsen samt det eksisterende forhold samt områdets landskabelige udseende, er det vurderet at beplantningsbælter ikke vil kunne indpasses i det omgivende landskab.

Sårbarhed i forhold til risici for større ulykker eller katastrofer som følge af faktorerne herover

Driftsforstyrrelser eller uheld

Beredskabsplan

På ejendommen er der udarbejdet en beredskabsplan der beskriver hvilke forholdsregler medarbejder og ejer skal tage ved brand, udslip af gylle eller ved andre uheld og kritiske situationer. Beredskabsplanen vil blive vedlagt som bilag.

Redegørelse for uheld

De største risici for uheld skønnes at være i forbindelse med håndtering og opbevaring af husdyrgødning, ved strømsvigt samt udslip fyrings- og dieselolie.

Uheld med gylle

I tilfælde af mindre gylleudslip, vil gyllen samle sig om lækagestedet. Herfra kan det suges op og fjernes. Da gyllen kan suges op, vurderes det at der ikke er fare for forurening af grundvandet.

I tilfælde af større gylleudslip f.eks. sprængning af gyllebeholder, vil gyllen løbe ud over området nær gyllebeholderne. Herfra kan det suges op og fjernes. Da gyllen kan suges op, vurderes det at der ikke er fare for forurening af grundvandet.

Der er ikke risiko at gyllen kan løbe til drænbrøndene, idet disse er beliggende langt fra ejendommens gyllebeholdere.

Driftsforstyrrelser eller uheld, der kan medføre væsentlig forøget forurening i forhold til normal drift er begrænset til gyllesystemet.

Afstanden fra gyllebeholderne til nærmeste vandløb eller sø er mere end 600 meter. Terrænforskellen er målt til 10 meter dette give en gennemsnitlig hældning på 1,6 %, hvilket betyder at området omkring, gyllebeholderne ikke er en risikozone. Der skal således ikke udarbejdes særlige tiltag til beskyttelse af vandmiljøet omkring gyllebeholderne.

Døde dyr

Døde dyr placeres under kadaverklap. Derved undgås uhygiejniske forhold, herunder at der kan observeres døde dyr, samt at ræve, hunde og vilde katte kan komme til de døde dyr. Samtidig minimeres risiko for overførelse af smitte til staldene.

Anlæg og tekniske foranstaltninger renses, vedligeholdes og udskiftes i en sådan grad at det sikrer en korrekt brug og effekt. Medarbejderne er grundigt introducerede til opgaverne, hvilket er med til at sikre at disse bliver udført korrekt, og med minimal risiko for uheld som følge af forkert håndtering af, gylle, olie mv. Medarbejdere, ejer og andre med fast adgang til bedriften er vejledt i beredskabsplanen, hvilken har en fast plads på staldkontoret.

Der er ikke stationære gyllepumper på gyllebeholderne, hvilket fjerner risikoen for punktforurening ved tab af gylle eller ved sabotage. Der er desuden fuldautomatisk pumpningen af gylle fra stalde og fortank til gyllebeholderne, hvilket minimerer risikoen for overløb af gylle og menneskelige fejl.

Omlastning af gylle sker altid under opsyn, derfor vurderes det, at der ikke er større risiko for uheld i forbindelse med utilsigtet igangsætning af pumper, spild m.m. Desuden er gyllebeholderne omfattet af den 10-årige beholderkontrol.

Olietankene er placeret hvor der er minimal risiko for påkørsel. Tanken udskiftes i overensstemmelse med olietankbekendtgørelsens sløjfningsterminer.

Der er udarbejdet beredskabsplan for ejendommen og dens drift.

Ophør af husdyrbruget

I forbindelse med ophør vil der blive truffet de nødvendige foranstaltninger med henblik på at overlevere anlægget i forsvarlig miljømæssig tilstand. Der vil således blive tilkaldt en slamsuger for at tømme gyllebeholderen samt gyllekummerne. Derudover vil der blive gennemført en rengøring af anlægget, således at der ikke forekommer forurening herfra.

Ansøger har vurderet, at med de beskrevne forhold, er truffet de fornødne foranstaltninger ved ophør af husdyrbruget for at undgå forureningsfare og for at bringe stedet tilbage i tilfredsstillende stand.

Der forventes stillet vilkår, der beskriver, hvordan stedet bringes tilbage i tilfredsstillende stand herunder fastsættes, at for så vidt bygningerne ikke længere har brugsmæssig værdi, nedrives disse af autoriseret nedbrydningsfirma og byggematerialer bortskaffes efter reglerne i affaldsregulativet.

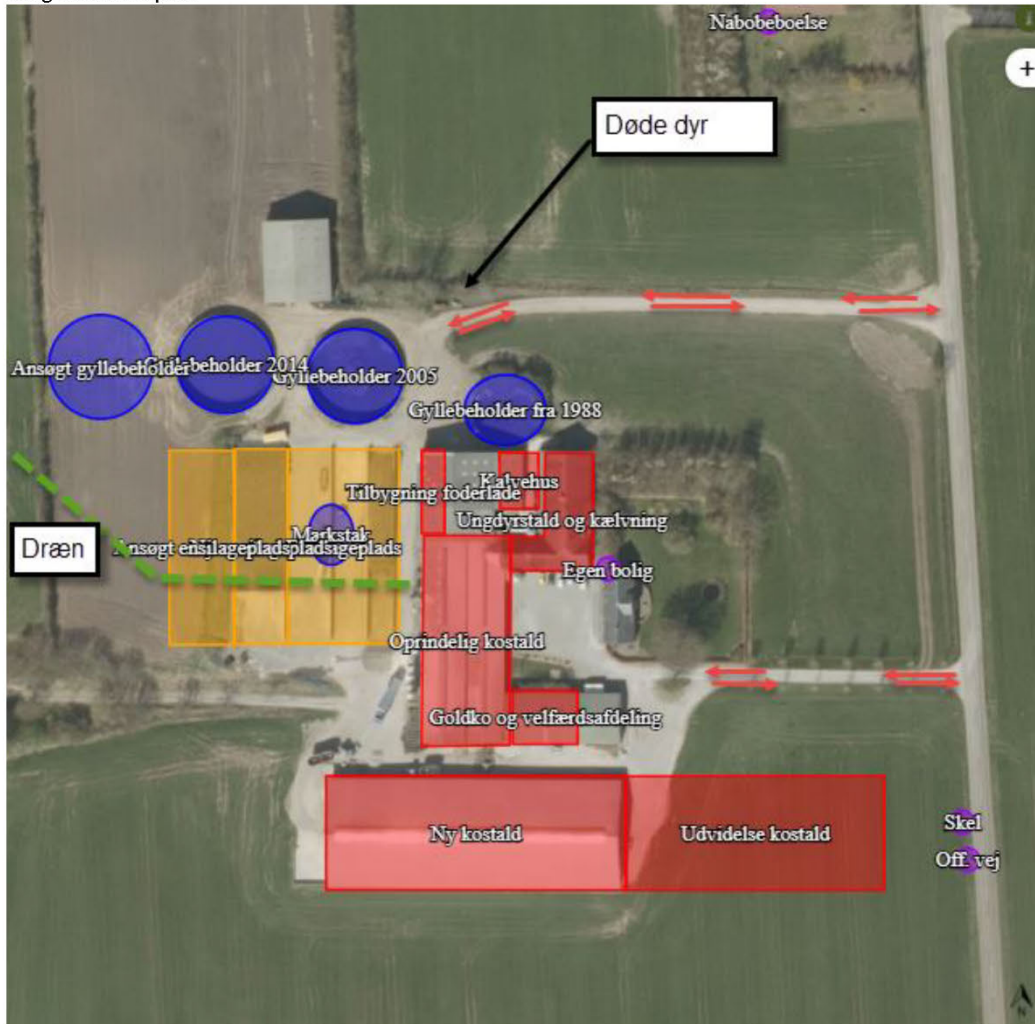
Alternativer

Ansøger har i forbindelse med udarbejdelse af denne miljøkonsekvensrapport gennemgået alternativer til udvidelse af produktionsarealerne på den pågældende ejendom. Udvidelsen af produktionsarealerne sker for at i en årrække fremover at sikre ejendommen rentabilitet og mulighed for at kunne levere mælk til en konkurrencedygtig pris. Ejendommen er ligeledes godt placeret i forhold til naboer og natur, og ejendommen er således godt placeret for at kunne skabe rammerne for en udvidet produktion, uden væsentlige gener for natur og omboende.

Alternativet til ikke at udvide vil skabe en bedrift der ikke udnytter ejendommens muligheder og derfor på sigt vil stagnere i forhold til landets øvrige bedrifter og deres udvikling.

Ansøger har ikke andre ejendomme hvor der kan ske en lignende udvidelse, og udvidelse på anden ejendom vil ikke medvirke til en rationel drift.

Bilag Situationsplan



Husdyrgodkendelse.dk
Ansøgningskema (225801)

Dette er en ansøgning om godkendelse af et husdyrbrug efter husdyrbruglovens § 16 a.

Versionsnummer:

4

Indsendelsesdato:

27-04-2021

Genereringsdato:

03-01-2022

Husdyrbruget

Husdyrbrugets CVR-nummer	31234263
Husdyrbrugets navn	Rosdalsgård
Beliggenhedsadresse	Søndermarksvej 26
Postnummer	9500
By	Hobro

Ansøger

Ansøger navn	Rosdalsgård v/ Bjørn Sørensen
Ansøger adresse	Søndermarksvej 26, Stenild
Ansøger postnummer	9500
Ansøger by	Hobro
Ansøger telefon	61544233
Ansøger email	maretty@mail.dk

Konsulent

Konsulent Cvr	34501300
Konsulent virksomhedsnavn	Peter Salling Miljørådgivning
Konsulent navn	Peter Salling Miljørådgivning
Konsulent adresse	Ledvogtervej 116
Konsulent postnummer	9530
Konsulent by	Støvring
Konsulent telefon	41182020
Konsulent email	peter@psmr.dk

Ejendom

Ejendomsnummer	8400012343
CHR numre	32005

Kort beskrivelse:

Kopi: Kopi: Rosdalsgård v/ Bjørn Sørensen, Søndermarksvej 26, vil udvide det eksisterende kvæghold.

Skemanummer: 225801

Versionsnummer: 4

Ansøgning (225801) | Gennemse & indsend

Her er alle indtastninger og beregningsresultater samlet på en side, der kan udskrives som en samlet PDF.

Dette er en ansøgning om godkendelse af et husdyrbrug efter husdyrbruglovens § 16 a.

Typen af IE - brug:

Ikke IE-brug

Kort beskrivelse:

Kopi: Kopi: Rosdalsgård v/ Bjørn Sørensen, Søndermarksvej 26, vil udvide det eksisterende kvæghold.

Versionsnummer:

4

1. Basisoplysninger

Husdyrbruget

Bedrift Cvr	31234263
Husdyrbrugets navn	Rosdalsgård
Beliggenhedsadresse	Søndermarksvej 26
Postnummer	9500
By	Hobro

Ansøger

Ansøgersnavn	Rosdalsgård v/ Bjørn Sørensen
Ansøgeradresse	Søndermarksvej 26, Stenild
Ansøgerpostnummer	9500
Ansøgerby	Hobro
Ansøgertelefon	61544233
Ansøger-email	maretty@mail.dk

Konsulent

Konsulent Cvr	34501300
Konsulent virksomhedsnavn	Peter Salling Miljørådgivning
Konsulentnavn	Peter Salling Miljørådgivning
Konsulentadresse	Ledvogtervej 116
Konsulentpostnummer	9530
Konsulentby	Støvring
Konsulenttelefon	41182020
Konsulent-email	peter@psmr.dk

Ejendom

Ejendomsnummer	8400012343
CHR numre	32005

Matrikler på ejendomsnummer

Matrikel: 1ax - Hannerup Gde., Stenild
Matrikel: 1i - Røjdrup By, Stenild
Matrikel: 5c - Røjdrup By, Stenild
Matrikel: 8a - Stenild By, Stenild
Matrikel: 8m - Stenild By, Stenild
Matrikel: 8n - Stenild By, Stenild
Matrikel: 7v - Snæbum By, Snæbum

Skemanummer: 225801

Versionsnummer: 4

2. Overblik over stalde og produktioner

Stalde og produktioner						
Staldnavn	Staldstørrelse (m ²)	Ventilation	Kildehøjde	Produktion	Antal måneder udegående	Produktionsareal (m ²)
Ansøgt drift						
Oprindelig kostald	1765	Naturlig ventilation	3 m	(#397543) Malkekøer, kvier og stude. Sengestald med spalter (kanal, bagskyl eller ringkanal)	0	564
				(#397542) Malkekøer, kvier og stude. Sengestald med spalter (kanal, bagskyl eller ringkanal)	1	624
Ungdyrstald og kælvnng	654	Naturlig ventilation	3 m	(#397547) Malkekøer, kvier og stude. Sengestald med spalter (kanal, bagskyl eller ringkanal)	0	359
				(#397546) Malkekøer, kvier og stude. Dybstrøelse	0	134
Kalvehus	210	Naturlig ventilation	3 m	(#397555) Kalve, (under 6 mdr.). Dybstrøelse	0	36
				(#397554) Kalve, (under 6 mdr.). Dybstrøelse	0	81
Tilbygning foderlade	185	Naturlig ventilation	3 m	(#397559) Kalve, (under 6 mdr.). Dybstrøelse	0	179
Ny kostald	3275	Naturlig ventilation	3 m	(#397563) Malkekøer, kvier og stude. Sengestald med spalter (kanal, linespil)	0	2249
Goldko og velfærdsafdeling	336	Naturlig ventilation	3 m	(#397564) Flexgruppe: Alle kvæg; Dybstrøelse	0	300
Udvidelse kostald	2810	Naturlig ventilation	3 m	(#416958) Malkekøer, kvier og stude. Dybstrøelse	0	90
				(#397565) Flexgruppe: Alle kvæg; Fast drænet gulv med skraber og ajleafløb	0	1795
Sum						6411
Nudrift						
Oprindelig kostald	1765	Naturlig ventilation	3 m	(#397541) Malkekøer, kvier og stude. Sengestald med spalter (kanal, bagskyl eller ringkanal)	1	624
				(#397540) Malkekøer, kvier og stude. Sengestald med spalter (kanal, bagskyl eller ringkanal)	0	564
Ungdyrstald og kælvnng	654	Naturlig ventilation	3 m	(#397550) Malkekøer, kvier og stude. Dybstrøelse	0	134
				(#397548) Malkekøer, kvier og stude. Sengestald med spalter (kanal, bagskyl eller ringkanal)	0	359
Kalvehus	210	Naturlig ventilation	3 m	(#397553) Kalve, (under 6 mdr.). Dybstrøelse	0	81
				(#397552) Kalve, (under 6 mdr.). Dybstrøelse	0	36
Tilbygning foderlade	185	Naturlig ventilation	3 m	(#397558) Kalve, (under 6 mdr.). Dybstrøelse	0	179

Skemanummer: 225801

Versionsnummer: 4

Staldnavn	Staldstørrelse (m ²)	Ventilation	Kildehøjde	Produktion	Antal måneder udegående	Produktionsareal (m ²)
Ny kostald	3275	Naturlig ventilation	3 m	(#397561) Malkekøer, kvier og stude. Sengestald med spalter (kanal, linespil)	0	2472
Goldko og velfærdsafdeling	336	Naturlig ventilation	3 m	(#472197) Flexgruppe: Alle kvæg; Dybstrøelse	0	300
Sum						4749
8 års drift						
Oprindelig kostald	1765	Naturlig ventilation	3 m	(#397545) Malkekøer, kvier og stude. Sengestald med spalter (kanal, bagskyl eller ringkanal)	0	564
				(#397544) Malkekøer, kvier og stude. Sengestald med spalter (kanal, bagskyl eller ringkanal)	5	624
Ungdyrstald og kælvnings	654	Naturlig ventilation	3 m	(#397551) Malkekøer, kvier og stude. Dybstrøelse	0	134
				(#397549) Malkekøer, kvier og stude. Sengestald med spalter (kanal, bagskyl eller ringkanal)	0	359
Kalvehus	210	Naturlig ventilation	3 m	(#397557) Kalve, (under 6 mdr.). Dybstrøelse	0	36
				(#397556) Kalve, (under 6 mdr.). Dybstrøelse	0	81
Tilbygning foderlade	185	Naturlig ventilation	3 m	(#397560) Kalve, (under 6 mdr.). Dybstrøelse	0	179
Ny kostald	3275	Naturlig ventilation	3 m	(#397562) Malkekøer, kvier og stude. Sengestald med spalter (kanal, linespil)	0	2472
Sum						4449

2.1 Overblik over flexgrupper

Dyretype og staldsystemer som indgår i flexgruppen	
Alle kvæg; Dybstrøelse	Alle kvæg; Fast drænet gulv med skraber og ajlefløb
Malkekøer, kvier og stude. Dybstrøelse	Malkekøer, kvier og stude. Fast drænet gulv med skraber og ajlefløb
Ammekøer, slagtekalve (over 6 mdr.). Dybstrøelse	Ammekøer, slagtekalve (over 6 mdr.). Fast drænet gulv med skraber og ajlefløb
Kalve, (under 6 mdr.). Dybstrøelse	

Skemanummer: 225801

Versionsnummer: 4

3. Overblik over husdyrgødning

Opbevaringslagre					
Navn	Lagertype	Yderligere oplysninger	Bedste tilgængelige opbevaringsteknik	Dimension	Areal (m ²)
Ansøgt drift					
Gyllebeholder fra 1988	Flydende			4 meter dyb og 22 meter i diameter	430
Gyllebeholder 2005	Flydende		Se bilag 1	4 meter dyb og 31 meter i diameter	676
Markstak	Fast		Se bilag 1		204
Gyllebeholder 2014	Flydende				704
Ansøgt gyllebeholder	Flydende				813
Nudrift					
Gyllebeholder fra 1988	Flydende			4 meter dyb og 22 meter i diameter	430
Gyllebeholder 2005	Flydende		Se bilag 1	4 meter dyb og 31 meter i diameter	676
Markstak	Fast		Se bilag 1		204
Gyllebeholder 2014	Flydende				704
8 års drift					
Gyllebeholder fra 1988	Flydende			4 meter dyb og 22 meter i diameter	430
Gyllebeholder 2005	Flydende		Se bilag 1	4 meter dyb og 31 meter i diameter	676
Markstak	Fast		Se bilag 1		204
Gødningsandele					
Lagernavn	Gødningstype	Øvrige oplysninger		Areal (m ²)	
Ansøgt drift					
Markstak	Kvæg, heste, får og geder			204	
Nudrift					
Markstak	Ingen fast gødning			0	
Markstak	Kvæg, heste, får og geder			204	
8 års drift - Ingen data					

Skemanummer: 225801

Versionsnummer: 4

Skemanummer: 225801

Versionsnummer: 4

4. Ammoniakemission

4.1 Samlet ammoniakemission fra husdyrbruget (stald og lager)

Driftstype:	Ammoniakemission fra staldafsnit (kg NH ₃ -N/år)	Ammoniakemission fra lagre (kg NH ₃ -N/år)	Ammoniakemission fra husdyrbruget (kg NH ₃ -N/år)
Ansøgt drift	6629,4	1122,8	7752,2
Nudrift	5214,9	797,5	6012,4
8 års-drift	4721,6	442,4	5164,1

4.2 Resultater fra staldafsnit

4.2.1 Ammoniakemission og reducerende tiltag på staldafsnit og produktioner

Navn på staldafsnit: <i>Oprindelig kostald</i>					
Produktion	Produktionsareal (m ²)	Ammoniakemission (kg NH ₃ -N/år)	Reduktion, udegående dyr (kg NH ₃ -N/år)	Effekt, miljøteknologi (kg NH ₃ -N/år)	Faktisk ammoniakemission (kg NH ₃ -N/år)
Ansøgt drift					
(#397543) Malkekøer, kvier og stude. Sengestald med spalter (kanal, bagskyl eller ringkanal)	564	654,2	0,0	0,0	654,2
(#397542) Malkekøer, kvier og stude. Sengestald med spalter (kanal, bagskyl eller ringkanal)	624	723,8	60,3	0,0	663,5
Sum	1188	1378,0	60,3	0,0	1317,7
Nudrift					
(#397540) Malkekøer, kvier og stude. Sengestald med spalter (kanal, bagskyl eller ringkanal)	564	654,2	0,0	0,0	654,2
(#397541) Malkekøer, kvier og stude. Sengestald med spalter (kanal, bagskyl eller ringkanal)	624	723,8	60,3	0,0	663,5
Sum	1188	1378,0	60,3	0,0	1317,7
8 års-drift					
(#397544) Malkekøer, kvier og stude. Sengestald med spalter (kanal, bagskyl eller ringkanal)	624	723,8	301,6	0,0	422,2
(#397545) Malkekøer, kvier og stude. Sengestald med spalter (kanal, bagskyl eller ringkanal)	564	654,2	0,0	0,0	654,2
Sum	1188	1378,0	301,6	0,0	1076,4

Skemanummer: 225801

Versionsnummer: 4

Navn på staldafsnit: <i>Ungdyrstald og kælvning</i>					
Produktion	Produktionsareal (m ²)	Ammoniakemission (kg NH ₃ -N/år)	Reduktion, udegående dyr (kg NH ₃ -N/år)	Effekt, miljøteknologi (kg NH ₃ -N/år)	Faktisk ammoniakemission (kg NH ₃ -N/år)
Ansøgt drift					
(#397547) Malkekøer, kvier og stude. Sengestald med spalter (kanal, bagskyl eller ringkanal)	359	416,4	0,0	0,0	416,4
(#397546) Malkekøer, kvier og stude. Dybstrøelse	134	112,6	0,0	0,0	112,6
Sum	493	529,0	0,0	0,0	529,0
Nudrift					
(#397548) Malkekøer, kvier og stude. Sengestald med spalter (kanal, bagskyl eller ringkanal)	359	416,4	0,0	0,0	416,4
(#397550) Malkekøer, kvier og stude. Dybstrøelse	134	112,6	0,0	0,0	112,6
Sum	493	529,0	0,0	0,0	529,0
8 års-drift					
(#397549) Malkekøer, kvier og stude. Sengestald med spalter (kanal, bagskyl eller ringkanal)	359	416,4	0,0	0,0	416,4
(#397551) Malkekøer, kvier og stude. Dybstrøelse	134	112,6	0,0	0,0	112,6
Sum	493	529,0	0,0	0,0	529,0

Skemanummer: 225801

Versionsnummer: 4

Navn på staldafsnit: <i>Kalvehus</i>					
Produktion	Produktionsareal (m ²)	Ammoniakemission (kg NH ₃ -N/år)	Reduktion, udegående dyr (kg NH ₃ -N/år)	Effekt, miljøteknologi (kg NH ₃ -N/år)	Faktisk ammoniakemission (kg NH ₃ -N/år)
Ansøgt drift					
(#397555) Kalve, (under 6 mdr.). Dybstrøelse	36	30,2	0,0	0,0	30,2
(#397554) Kalve, (under 6 mdr.). Dybstrøelse	81	68,0	0,0	0,0	68,0
Sum	117	98,2	0,0	0,0	98,2
Nudrift					
(#397552) Kalve, (under 6 mdr.). Dybstrøelse	36	30,2	0,0	0,0	30,2
(#397553) Kalve, (under 6 mdr.). Dybstrøelse	81	68,0	0,0	0,0	68,0
Sum	117	98,2	0,0	0,0	98,2
8 års-drift					
(#397556) Kalve, (under 6 mdr.). Dybstrøelse	81	68,0	0,0	0,0	68,0
(#397557) Kalve, (under 6 mdr.). Dybstrøelse	36	30,2	0,0	0,0	30,2
Sum	117	98,2	0,0	0,0	98,2

Navn på staldafsnit: <i>Tilbygning foderlade</i>					
Produktion	Produktionsareal (m ²)	Ammoniakemission (kg NH ₃ -N/år)	Reduktion, udegående dyr (kg NH ₃ -N/år)	Effekt, miljøteknologi (kg NH ₃ -N/år)	Faktisk ammoniakemission (kg NH ₃ -N/år)
Ansøgt drift					
(#397559) Kalve, (under 6 mdr.). Dybstrøelse	179	150,4	0,0	0,0	150,4
Nudrift					
(#397558) Kalve, (under 6 mdr.). Dybstrøelse	179	150,4	0,0	0,0	150,4
8 års-drift					
(#397560) Kalve, (under 6 mdr.). Dybstrøelse	179	150,4	0,0	0,0	150,4

Skemanummer: 225801

Versionsnummer: 4

Navn på staldafsnit: <i>Ny kostald</i>					
Produktion	Produktionsareal (m ²)	Ammoniakemission (kg NH ₃ -N/år)	Reduktion, udegående dyr (kg NH ₃ -N/år)	Effekt, miljøteknologi (kg NH ₃ -N/år)	Faktisk ammoniakemission (kg NH ₃ -N/år)
Ansøgt drift					
(#397563) Malkekøer, kvier og stude. Sengestald med spalter (kanal, linespil)	2249	2608,8	0,0	0,0	2608,8
Nudrift					
(#397561) Malkekøer, kvier og stude. Sengestald med spalter (kanal, linespil)	2472	2867,5	0,0	0,0	2867,5
8 års-drift					
(#397562) Malkekøer, kvier og stude. Sengestald med spalter (kanal, linespil)	2472	2867,5	0,0	0,0	2867,5

Navn på staldafsnit: <i>Goldko og velfærdsafdeling</i>					
Produktion	Produktionsareal (m ²)	Ammoniakemission (kg NH ₃ -N/år)	Reduktion, udegående dyr (kg NH ₃ -N/år)	Effekt, miljøteknologi (kg NH ₃ -N/år)	Faktisk ammoniakemission (kg NH ₃ -N/år)
Ansøgt drift					
(#397564) Flexgruppe: Alle kvæg; Dybstrøelse	300	252,0	0,0	0,0	252,0
Nudrift					
(#472197) Flexgruppe: Alle kvæg; Dybstrøelse	300	252,0	0,0	0,0	252,0
8 års-drift - Ingen data					

Navn på staldafsnit: <i>Udvidelse kostald</i>					
Produktion	Produktionsareal (m ²)	Ammoniakemission (kg NH ₃ -N/år)	Reduktion, udegående dyr (kg NH ₃ -N/år)	Effekt, miljøteknologi (kg NH ₃ -N/år)	Faktisk ammoniakemission (kg NH ₃ -N/år)
Ansøgt drift					
(#416958) Malkekøer, kvier og stude. Dybstrøelse	90	75,6	0,0	0,0	75,6
(#397565) Flexgruppe: Alle kvæg; Fast drænet gulv med skraber og ajleaffløb	1795	1597,6	0,0	0,0	1597,6
Sum	1885	1673,2	0,0	0,0	1673,2
Nudrift - Ingen data					
8 års-drift - Ingen data					

4.3 Resultater for lagre

Skemanummer: 225801

Versionsnummer: 4

4.3.1 Ammoniakemission og effekt af miljøteknologi på lagre med flydende husdyrgødning

Lagre med flydende husdyrgødning				
Lagernavn	Overfladeareal (m ²)	Ammoniakemission (kg NH ₃ -N/år)	Effekt, miljøteknologi (kg NH ₃ -N/år)	Ammoniakemission for lager (kg NH ₃ -N/år)
Ansøgt drift				
Gyllebeholder fra 1988	430	171,9	0,0	171,9
Gyllebeholder 2005	676	270,5	0,0	270,5
Gyllebeholder 2014	704	281,6	0,0	281,6
Ansøgt gyllebeholder	813	325,4	0,0	325,4
Nudrift				
Gyllebeholder fra 1988	430	171,9	0,0	171,9
Gyllebeholder 2005	676	270,5	0,0	270,5
Gyllebeholder 2014	704	281,6	0,0	281,6
8 års-drift				
Gyllebeholder fra 1988	430	171,9	0,0	171,9
Gyllebeholder 2005	676	270,5	0,0	270,5

4.3.2 Andele af gødningstyper i og ammoniakemission fra lagre med fast husdyrgødning

Lagre med fast husdyrgødning					
Lagernavn	Grundareal for lager (m ²)	Gødningstype for andel	Areal af andel af gødningstype (m ²)	Areal af andel udgør af samlet grundareal (%)	Ammoniakemission fra andel (kg NH ₃ -N/år)
Ansøgt drift					
Markstak	204	Kvæg, heste, får og geder	204	100	73,4
Nudrift					
Markstak	204	Ingen fast gødning Kvæg, heste, får og geder	0 204	0 100	0,0 73,4
8 års-drift - Ingen data					

4.3.3 Oversigt over husdyrgødningstyper produceret i ansøgt drift

Gødningstyper produceret fra de valgte dyretype og staldsystemer

Gødningstype fra produktion: Ingen fast gødning

Gødningstype fra produktion: Kvæg, heste, får og geder

Angivne gødningstyper i indregnede lagre

Gødningstype fra lager: Flydende gødning

Gødningstype fra lager: Kvæg, heste, får og geder

Skemanummer: 225801

Versionsnummer: 4

5. BAT

Samlet BAT beregning			
	Stalde	Lagre	Total
Samlet BAT krav (kg NH ₃ -N /år)	6629	1123	7752
Faktisk emission (kg NH ₃ -N /år)	6629	1123	7752
Forskel (kg NH ₃ -N /år)	-	-	0
Vejledende BAT Overholdt?	-	-	Ja

Samlet ammoniaktab for hele anlægget (alle produktioner) opnåelig ved anvendelse af BAT				
Vejl. sum (kg NH ₃ -N /år)	Ansøgers forslag (kg NH ₃ -N /år)	Ansøgers Begrundelse	Kommunens krav (kg NH ₃ -N /år)	Kommunens Begrundelse
6629				

Beregninger af progressive BAT krav opnåelig ved anvendelse af BAT for produktioner i nye stalde
Ansøgningen indeholder ikke produktioner med dyretype og staldsystemer hvor BAT kravet bestemmes progressivt ud fra arealet.

Skemanummer: 225801

Versionsnummer: 4

BAT krav opnåelig ved anvendelse af BAT for nye og eksisterende stalde				
Staldnavn	Navn på dyretype og staldsystem eller flexgruppe	Forudsætning for BAT-beregning	BAT krav ved ny stald (kg NH ₃ -N / (m ² · år))	BAT krav ved eksisterende stald (kg NH ₃ -N / (m ² · år)) ^c
Oprindelig kostald	Malkekøer, kvier og stude. Sengestald med spalter (kanal, bagskyl eller ringkanal)	Eksisterende staldafsnit, BAT-krav fastsat i tidligere afgørelse	0,89	1,16
Oprindelig kostald	Malkekøer, kvier og stude. Sengestald med spalter (kanal, bagskyl eller ringkanal)	Eksisterende staldafsnit, BAT-krav fastsat i tidligere afgørelse	0,89	1,16
Ungdyrstald og kælvning	Malkekøer, kvier og stude. Dybstrøelse	Eksisterende staldafsnit, BAT-krav fastsat i tidligere afgørelse	0,84	0,84
Ungdyrstald og kælvning	Malkekøer, kvier og stude. Sengestald med spalter (kanal, bagskyl eller ringkanal)	Eksisterende staldafsnit, BAT-krav fastsat i tidligere afgørelse	0,89	1,16
Kalvehus	Kalve, (under 6 mdr.). Dybstrøelse	Eksisterende staldafsnit, BAT-krav fastsat i tidligere afgørelse	0,84	0,84
Kalvehus	Kalve, (under 6 mdr.). Dybstrøelse	Eksisterende staldafsnit, BAT-krav fastsat i tidligere afgørelse	0,84	0,84
Tilbygning foderlade	Kalve, (under 6 mdr.). Dybstrøelse	Eksisterende staldafsnit, BAT-krav fastsat i tidligere afgørelse	0,84	0,84
Ny kostald	Malkekøer, kvier og stude. Sengestald med spalter (kanal, linespil)	Eksisterende staldafsnit, BAT-krav fastsat i tidligere afgørelse	0,89	1,16
Goldko og velfærdsafdeling	Alle kvæg; Dybstrøelse ^a	Eksisterende staldafsnit	0,84	0,84
Udvidelse kostald	Alle kvæg; Fast drænet gulv med skraber og ajlefløb ^a	Nyt (inkl. renoveret) staldafsnit	0,89	0,89
Udvidelse kostald	Malkekøer, kvier og stude. Dybstrøelse	Nyt (inkl. renoveret) staldafsnit	0,84	0,84

^a BAT-kravet for flexgruppen fastsættes ud fra det dyretype og staldsystem med det højeste relative reduktionskrav og det dyretype og staldsystem med den højeste ammoniakemissionsfaktor.

^c BAT krav ved eksisterende stald er tabelværdien for staldtypen. BAT kravet kan være lavere i den aktuelle situation, hvis der fastsat vilkår til eksisterende stald i en tidligere godkendelse.

Skemanummer: 225801

Versionsnummer: 4

Ammoniaktab pr. produktion opnåelig ved anvendelse af BAT						
Produktion	BAT krav		Korrektionsfaktor for udegående	Vejl. sum (kg NH ₃ -N / år)	Ansøgers forslag (kg NH ₃ -N / år)	Kommunens krav (kg NH ₃ -N /år)
	Areal (m ²)	(kg NH ₃ -N / (m ² · år))				
(#397542) Malkekøer, kvier og stude. Sengestald med spalter (kanal, bagskyl eller ringkanal)	624	1,16	0,92	664		
(#397543) Malkekøer, kvier og stude. Sengestald med spalter (kanal, bagskyl eller ringkanal)	564	1,16	1	654		
(#397546) Malkekøer, kvier og stude. Dybstrøelse	134	0,84	1	113		
(#397547) Malkekøer, kvier og stude. Sengestald med spalter (kanal, bagskyl eller ringkanal)	359	1,16	1	416		
(#397554) Kalve, (under 6 mdr.). Dybstrøelse	81	0,84	1	68		
(#397555) Kalve, (under 6 mdr.). Dybstrøelse	36	0,84	1	30		
(#397559) Kalve, (under 6 mdr.). Dybstrøelse	179	0,84	1	150		
(#397563) Malkekøer, kvier og stude. Sengestald med spalter (kanal, linespil)	2249	1,16	1	2609		
(#397564) Flexgruppe: Alle kvæg; Dybstrøelse	300	0,84	1	252		
(#397565) Flexgruppe: Alle kvæg; Fast drænet gulv med skraber og ajleafløb	1795	0,89	1	1598		
(#416958) Malkekøer, kvier og stude. Dybstrøelse	90	0,84	1	76		

Skemanummer: 225801

Versionsnummer: 4

6. Nabopåvirkning

6.1 Samlet resultat af lugtberegning

Bebyggelse	Kumulation	Model	Ukorrigeret geneafstand	Korrigeret geneafstand	Vægtet gennemsnits- afstand	Genekriterie overholdt
Søndermarksvej 27	0	FMK	141	141	563,1	Ja
Ørnbjergvej 1	0	FMK	141	141	929,3	Ja
Søndermarksvej 27	0	NY	513,8	513,8	571,1	Ja
Nøragergård Hgd., Durup	0	NY	715,9	715,9	4419,9	Ja
Stenild By, Stenild	0	NY	715,9	715,9	1819,9	Ja

Konsekvenszone: 607 m

6.3 Lugtgeneberegninger - detaljer om staldafsnit

Bebyggelse: Søndermarksvej 27 Opretter: Ansøger				Bebyggelse: Ørnbjergvej 1 Opretter: Ansøger			
#	Staldafsnit	Afstand(m)	Placering 300-60 grader	#	Staldafsnit	Afstand(m)	Placering 300-60 grader
1	Kalvehus	483,2	Nej	1	Tilbygning foderlade	839,2	Nej
2	Ungdyrstald og kælvning	490,1	Nej	2	Kalvehus	845,7	Nej
3	Tilbygning foderlade	494,0	Nej	3	Ungdyrstald og kælvning	858,5	Nej
4	Oprindelig kostald	535,3	Nej	4	Oprindelig kostald	885,9	Nej
5	Goldko og velfærdsafdeling	552,5	Nej	5	Goldko og velfærdsafdeling	916,7	Nej
6	Udvidelse kostald	578,2	Nej	6	Ny kostald	943,0	Nej
7	Ny kostald	592,2	Nej	7	Udvidelse kostald	974,7	Nej

Bebyggelse: Søndermarksvej 27 Opretter: Ansøger				Bebyggelse: Nøragergård Hgd., Durup Opretter: Ansøger			
#	Staldafsnit	Afstand(m)	Placering 300-60 grader	#	Staldafsnit	Afstand(m)	Placering 300-60 grader
1	Kalvehus	492,2	Nej	1	Tilbygning foderlade	4329,9	Nej
2	Ungdyrstald og kælvning	498,7	Nej	2	Kalvehus	4337,8	Nej
3	Tilbygning foderlade	503,6	Nej	3	Ungdyrstald og kælvning	4350,7	Nej
4	Oprindelig kostald	544,3	Nej	4	Oprindelig kostald	4376,1	Nej
5	Goldko og velfærdsafdeling	560,8	Nej	5	Goldko og velfærdsafdeling	4407,7	Nej
6	Udvidelse kostald	584,7	Nej	6	Ny kostald	4431,6	Nej
7	Ny kostald	600,7	Nej	7	Udvidelse kostald	4467,4	Nej

Skemanummer: 225801

Versionsnummer: 4

Bebyggelse: Stenild By, Stenild			
Opretter: Ansøger			
#	Staldafsnit	Afstand(m)	Placering 300-60 grader
1	Ungdyrstald og kælving	1776,2	Nej
2	Kalvehus	1778,3	Nej
3	Udvidelse kostald	1791,1	Nej
4	Tilbygning foderlade	1801,6	Nej
5	Goldko og velfærdsafdeling	1817,4	Nej
6	Oprindelig kostald	1821,6	Nej
7	Ny kostald	1856,7	Nej

Skemanummer: 225801

Versionsnummer: 4

6.4 Lugtemission fra produktioner

Ansøgt drift								
Staldafsnit								
Oprindelig kostald	Produktionsld	Antal måneder udegående	Lugt (LE/s)	Lugt (OU/s)	Effekt af teknologi (%)	Faktisk lugt (LE/s)	Faktisk lugt (OU/s)	Produktionsareal (m ²)
397543		0	1748,4	7332,0	0	1748,4	7332,0	564
397542		1	1934,4	8112,0	0	1934,4	8112,0	624
Ungdyrstald og kælvning	Produktionsld	Antal måneder udegående	Lugt (LE/s)	Lugt (OU/s)	Effekt af teknologi (%)	Faktisk lugt (LE/s)	Faktisk lugt (OU/s)	Produktionsareal (m ²)
397547		0	1112,9	4667,0	0	1112,9	4667,0	359
397546		0	415,4	1742,0	0	415,4	1742,0	134
Kalvehus	Produktionsld	Antal måneder udegående	Lugt (LE/s)	Lugt (OU/s)	Effekt af teknologi (%)	Faktisk lugt (LE/s)	Faktisk lugt (OU/s)	Produktionsareal (m ²)
397555		0	111,6	468,0	0	111,6	468,0	36
397554		0	251,1	1053,0	0	251,1	1053,0	81
Tilbygning foderlade	Produktionsld	Antal måneder udegående	Lugt (LE/s)	Lugt (OU/s)	Effekt af teknologi (%)	Faktisk lugt (LE/s)	Faktisk lugt (OU/s)	Produktionsareal (m ²)
397559		0	554,9	2327,0	0	554,9	2327,0	179
Ny kostald	Produktionsld	Antal måneder udegående	Lugt (LE/s)	Lugt (OU/s)	Effekt af teknologi (%)	Faktisk lugt (LE/s)	Faktisk lugt (OU/s)	Produktionsareal (m ²)
397563		0	6971,9	29237,0	0	6971,9	29237,0	2249
Goldko og velfærdsafdeling	Produktionsld	Antal måneder udegående	Lugt (LE/s)	Lugt (OU/s)	Effekt af teknologi (%)	Faktisk lugt (LE/s)	Faktisk lugt (OU/s)	Produktionsareal (m ²)
397564		0	930,0	3900,0*	0	930,0	3900,0*	300
Udvidelse kostald	Produktionsld	Antal måneder udegående	Lugt (LE/s)	Lugt (OU/s)	Effekt af teknologi (%)	Faktisk lugt (LE/s)	Faktisk lugt (OU/s)	Produktionsareal (m ²)
416958		0	279,0	1170,0	0	279,0	1170,0	90
397565		0	5564,5	23335,0*	0	5564,5	23335,0*	1795
Sum			19874,1	83343*		19874,1	83343*	

*Lugten kommer fra flexgrupper, hvor den højeste lugt fra hver flexgruppe er valgt.

Skemanummer: 225801

Versionsnummer: 4

Nudrift								
Staldafsnit								
Oprindelig kostald	Produktionsld	Antal måneder udegående	Lugt (LE/s)	Lugt (OU/s)	Effekt af teknologi (%)	Faktisk lugt (LE/s)	Faktisk lugt (OU/s)	Produktionsareal (m ²)
	397541	1	1934,4	8112,0	0	1934,4	8112,0	624
	397540	0	1748,4	7332,0	0	1748,4	7332,0	564
Ungdyrstald og kælvning	Produktionsld	Antal måneder udegående	Lugt (LE/s)	Lugt (OU/s)	Effekt af teknologi (%)	Faktisk lugt (LE/s)	Faktisk lugt (OU/s)	Produktionsareal (m ²)
	397550	0	415,4	1742,0	0	415,4	1742,0	134
	397548	0	1112,9	4667,0	0	1112,9	4667,0	359
Kalvehus	Produktionsld	Antal måneder udegående	Lugt (LE/s)	Lugt (OU/s)	Effekt af teknologi (%)	Faktisk lugt (LE/s)	Faktisk lugt (OU/s)	Produktionsareal (m ²)
	397553	0	251,1	1053,0	0	251,1	1053,0	81
	397552	0	111,6	468,0	0	111,6	468,0	36
Tilbygning foderlade	Produktionsld	Antal måneder udegående	Lugt (LE/s)	Lugt (OU/s)	Effekt af teknologi (%)	Faktisk lugt (LE/s)	Faktisk lugt (OU/s)	Produktionsareal (m ²)
	397558	0	554,9	2327,0	0	554,9	2327,0	179
Ny kostald	Produktionsld	Antal måneder udegående	Lugt (LE/s)	Lugt (OU/s)	Effekt af teknologi (%)	Faktisk lugt (LE/s)	Faktisk lugt (OU/s)	Produktionsareal (m ²)
	397561	0	7663,2	32136,0	0	7663,2	32136,0	2472
Goldko og velfærdsafdeling	Produktionsld	Antal måneder udegående	Lugt (LE/s)	Lugt (OU/s)	Effekt af teknologi (%)	Faktisk lugt (LE/s)	Faktisk lugt (OU/s)	Produktionsareal (m ²)
	472197	0	930,0	3900,0*	0	930,0	3900,0*	300
Sum			14721,9	61737*		14721,9	61737*	

*Lugten kommer fra flexgrupper, hvor den højeste lugt fra hver flexgruppe er valgt.

Skemanummer: 225801

Versionsnummer: 4

7. Naturområder

7.1 Samlet resultat af ammoniakberegninger

Samlet emission: 7752,2 (kg NH₃-N/år)Meremission (8 års-drift) 2588,2 (kg NH₃-N/år)Meremission (nudrift) 1739,9 (kg NH₃-N/år)

7.2 Overblik over naturpunkter

Naturpunkt: Overdrev	
Kategori	Kategori 3
Oprettet	Sagsbehandler
Ruhed	Blandet natur med middel bevoksning
Beskrivelse	
Kumulation	Nul ejendomme (0)
Merdeposition (8 års-drift)	0,3 kg N/ha/år
Merdeposition (nudrift)	0,2 kg N/ha/år
Total deposition	0,8 kg N/ha/år

Naturlinjer til punkt: Overdrev				
Naturlinje fra	Ruhed opland	Merdeposition (nudrift) (kg N/ha/år)	Merdeposition (8 års-drift) (kg N/ha/år)	Totaldeposition (kg N/ha/år)
S: Oprindelig kostald	Landbrug0,0	0,0	0,0	0,1
S: Ungdyrstald og kælvning	Landbrug0,0	0,0	0,0	0,1
S: Kalvehus	Landbrug0,0	0,0	0,0	0,0
S: Tilbygning foderlade	Landbrug0,0	0,0	0,0	0,0
S: Ny kostald	Landbrug0,0	0,0	0,0	0,3
S: Goldko og velfærdsafdeling	Landbrug0,0	0,0	0,0	0,0
S: Udvidelse kostald	Landbrug0,2	0,2	0,2	0,2
G: Gyllebeholder fra 1988	Landbrug0,0	0,0	0,0	0,0
G: Gyllebeholder 2005	Landbrug0,0	0,0	0,0	0,0
G: Markstak	Landbrug0,0	0,0	0,0	0,0
G: Gyllebeholder 2014	Landbrug0,0	0,0	0,0	0,0
G: Ansøgt gyllebeholder	Landbrug0,0	0,0	0,0	0,0

Skemanummer: 225801

Versionsnummer: 4

Naturpunkt: KAT 3 syd sydvest	
Kategori	Kategori 3
Oprettet	Ansøger
Ruhed	Blandet natur med middel bevoksning
Beskrivelse	
Kumulation	Nul ejendomme (0)
Merdeposition (8 års-drift)	0,1 kg N/ha/år
Merdeposition (nudrift)	0,1 kg N/ha/år
Total deposition	0,3 kg N/ha/år

Naturlinjer til punkt: KAT 3 syd sydvest				
Naturlinje fra	Ruhed opland	Merdeposition (nudrift) (kg N/ha/år)	Merdeposition (8 års-drift) (kg N/ha/år)	Totaldeposition (kg N/ha/år)
S: Oprindelig kostald	Landbrug0,0		0,0	0,0
S: Ungdyrstald og kælvning	Landbrug0,0		0,0	0,0
S: Kalvehus	Landbrug0,0		0,0	0,0
S: Tilbygning foderlade	Landbrug0,0		0,0	0,0
S: Ny kostald	Landbrug0,0		0,0	0,1
S: Goldko og velfærdsafdeling	Landbrug0,0		0,0	0,0
S: Udvidelse kostald	Landbrug0,1		0,1	0,1
G: Gyllebeholder fra 1988	Landbrug0,0		0,0	0,0
G: Gyllebeholder 2005	Landbrug0,0		0,0	0,0
G: Markstak	Landbrug0,0		0,0	0,0
G: Gyllebeholder 2014	Landbrug0,0		0,0	0,0
G: Ansøgt gyllebeholder	Landbrug0,0		0,0	0,0

Naturpunkt: KAT 3 nordvest	
Kategori	Kategori 3
Oprettet	Ansøger
Ruhed	Blandet natur med middel bevoksning
Beskrivelse	
Kumulation	Nul ejendomme (0)
Merdeposition (8 års-drift)	0,2 kg N/ha/år
Merdeposition (nudrift)	0,1 kg N/ha/år
Total deposition	0,5 kg N/ha/år

Naturlinjer til punkt: KAT 3 nordvest				
Naturlinje fra	Ruhed opland	Merdeposition (nudrift) (kg N/ha/år)	Merdeposition (8 års-drift) (kg N/ha/år)	Totaldeposition (kg N/ha/år)
S: Oprindelig kostald	Landbrug0,0		0,0	0,1
S: Ungdyrstald og kælvning	Landbrug0,0		0,0	0,0
S: Kalvehus	Landbrug0,0		0,0	0,0
S: Tilbygning foderlade	Landbrug0,0		0,0	0,0
S: Ny kostald	Landbrug0,0		0,0	0,2
S: Goldko og velfærdsafdeling	Landbrug0,0		0,0	0,0
S: Udvidelse kostald	Landbrug0,1		0,1	0,1
G: Gyllebeholder fra 1988	Landbrug0,0		0,0	0,0
G: Gyllebeholder 2005	Landbrug0,0		0,0	0,0
G: Markstak	Landbrug0,0		0,0	0,0
G: Gyllebeholder 2014	Landbrug0,0		0,0	0,0
G: Ansøgt gyllebeholder	Landbrug0,0		0,0	0,0

Skemanummer: 225801

Versionsnummer: 4

Naturpunkt: Nærmeste habitat	
Kategori	Kategori 1
Opretter	Ansøger
Ruhed	Blandet natur med lav bevoksning
Beskrivelse	
Kumulation	Nul ejendomme (0)
Merdeposition (8 års-drift)	0,0 kg N/ha/år
Merdeposition (nudrift)	0,0 kg N/ha/år
Total deposition	0,0 kg N/ha/år

Naturlinjer til punkt: Nærmeste habitat				
Naturlinje fra	Ruhed opland	Merdeposition (nudrift) (kg N/ha/år)	Merdeposition (8 års-drift) (kg N/ha/år)	Totaldeposition (kg N/ha/år)
S: Oprindelig kostald	Landbrug0,0		0,0	0,0
S: Ungdyrstald og kælvning	Landbrug0,0		0,0	0,0
S: Kalvehus	Landbrug0,0		0,0	0,0
S: Tilbygning foderlade	Landbrug0,0		0,0	0,0
S: Goldko og velfærdsafdeling	Landbrug0,0		0,0	0,0
G: Gyllebeholder fra 1988	Landbrug0,0		0,0	0,0
G: Gyllebeholder 2005	Landbrug0,0		0,0	0,0
G: Markstak	Landbrug0,0		0,0	0,0
G: Gyllebeholder 2014	Landbrug0,0		0,0	0,0
G: Ansøgt gyllebeholder	Landbrug0,0		0,0	0,0
S: Ny kostald	Landbrug0,0		0,0	0,0
S: Udvidelse kostald	Landbrug0,0		0,0	0,0

Naturpunkt: Sø - øst	
Kategori	Kategori 3
Opretter	Ansøger
Ruhed	Vand
Beskrivelse	
Kumulation	Nul ejendomme (0)
Merdeposition (8 års-drift)	1,0 kg N/ha/år
Merdeposition (nudrift)	0,8 kg N/ha/år
Total deposition	2,5 kg N/ha/år

Naturlinjer til punkt: Sø - øst				
Naturlinje fra	Ruhed opland	Merdeposition (nudrift) (kg N/ha/år)	Merdeposition (8 års-drift) (kg N/ha/år)	Totaldeposition (kg N/ha/år)
S: Oprindelig kostald	Landbrug0,0		0,1	0,4
S: Ungdyrstald og kælvning	Landbrug0,0		0,0	0,2
S: Kalvehus	Landbrug0,0		0,0	0,0
S: Tilbygning foderlade	Landbrug0,0		0,0	0,0
S: Ny kostald	Landbrug-0,1		-0,1	0,8
S: Goldko og velfærdsafdeling	Landbrug0,0		0,1	0,1
G: Gyllebeholder fra 1988	Landbrug0,0		0,0	0,0
G: Gyllebeholder 2005	Landbrug0,0		0,0	0,0
G: Markstak	Landbrug0,0		0,0	0,0
G: Gyllebeholder 2014	Landbrug0,0		0,0	0,0
G: Ansøgt gyllebeholder	Landbrug0,0		0,0	0,0
S: Udvidelse kostald	Landbrug0,8		0,8	0,8

Skemanummer: 225801

Versionsnummer: 4

Naturpunkt: §7 underfor Natura 2000 overdrev		Naturlinjer til punkt: §7 underfor Natura 2000 overdrev				
Kategori	Kategori 2					
Oprettet	Ansøger					
Ruhed	Blandet natur med middel bevoksning					
Beskrivelse						
Kumulation	Nul ejendomme (0)					
Merdeposition (8 års-drift)	0,1 kg N/ha/år					
Merdeposition (nudrift)	0,1 kg N/ha/år					
Total deposition	0,6 kg N/ha/år					
		Naturlinje fra	Ruhed opland	Merdeposition (nudrift) (kg N/ha/år)	Merdeposition (8 års-drift) (kg N/ha/år)	Totaldeposition (kg N/ha/år)
		S: Oprindelig kostald	Landbrug0,0	0,0	0,0	0,1
		S: Ungdyrstald og kælvning	Landbrug0,0	0,0	0,0	0,0
		S: Kalvehus	Landbrug0,0	0,0	0,0	0,0
		S: Tilbygning foderlade	Landbrug0,0	0,0	0,0	0,0
		S: Goldko og velfærdsafdeling	Landbrug0,0	0,0	0,0	0,0
		G: Gyllebeholder fra 1988	Landbrug0,0	0,0	0,0	0,0
		G: Gyllebeholder 2005	Landbrug0,0	0,0	0,0	0,0
		G: Markstak	Landbrug0,0	0,0	0,0	0,0
		G: Gyllebeholder 2014	Landbrug0,0	0,0	0,0	0,0
		G: Ansøgt gyllebeholder	Landbrug0,0	0,0	0,0	0,0
		S: Ny kostald	Landbrug0,0	0,0	0,0	0,4
		S: Udvidelse kostald	Landbrug0,1	0,1	0,0	0,1

Skemanummer: 225801

Versionsnummer: 4

8. Afstande

8.1 Afstande angivet

Skel - Naboskel			
Type	Navn	Afstand [m]	Minimumsafstand [m]
Ensilageopbevaringsanlæg	Ensilageplads	183	-
Driftsbygning	Ny ensilageplads	216	-
Staldbygning	Udvidelse kostald	24	-
Gødningslager	Gyllebeholder fra 1988	179	-

vandløb og søer - Vandløb og søer over 100 kvm			
Type	Navn	Afstand [m]	Minimumsafstand [m]
Ensilageopbevaringsanlæg	Ensilageplads	410	-
Driftsbygning	Ny ensilageplads	445	-
Staldbygning	Udvidelse kostald	256	-
Gødningslager	Gyllebeholder fra 1988	384	-

boring - Vandforsyningsanlæg (ikke almen)			
Type	Navn	Afstand [m]	Minimumsafstand [m]
Ensilageopbevaringsanlæg	Ensilageplads	626	-
Driftsbygning	Ny ensilageplads	627	-
Staldbygning	Ny kostald	550	-
Gødningslager	Markstak	651	-

Off. vej - Offentlig vej og privat fællesvej			
Type	Navn	Afstand [m]	Minimumsafstand [m]
Ensilageopbevaringsanlæg	Ensilageplads	188	-
Driftsbygning	Ny ensilageplads	221	-
Staldbygning	Udvidelse kostald	26	-
Gødningslager	Gyllebeholder fra 1988	188	-

Egen bolig - Beboelse på samme ejendom			
Type	Navn	Afstand [m]	Minimumsafstand [m]
Ensilageopbevaringsanlæg	Ensilageplads	65	-
Driftsbygning	Ny ensilageplads	99	-
Staldbygning	Ungdyrstald og kælving	5	-
Gødningslager	Gyllebeholder fra 1988	47	-

Nabobeboelse - Nabobeboelse			
Type	Navn	Afstand [m]	Minimumsafstand [m]

Skemanummer: 225801

Versionsnummer: 4

Type	Navn	Afstand [m]	Minimumsafstand [m]
Ensilageopbevaringsanlæg	Ensilageplads	175	-
Driftsbygning	Ny ensilageplads	199	-
Staldbygning	Ungdyrstald og kælving	144	-
Gødningslager	Gyllebeholder fra 1988	134	-

Sø sydøst - Vandløb og søer over 100 kvm

Type	Navn	Afstand [m]	Minimumsafstand [m]
Ensilageopbevaringsanlæg	Ensilageplads	370	-
Driftsbygning	Ny ensilageplads	397	-
Staldbygning	Udvidelse kostald	208	-
Gødningslager	Gyllebeholder fra 1988	385	-

Boring - Vandforsyningsanlæg (ikke almen)

Type	Navn	Afstand [m]	Minimumsafstand [m]
Ensilageopbevaringsanlæg	Ensilageplads	627	-
Driftsbygning	Ny ensilageplads	628	-
Staldbygning	Ny kostald	551	-
Gødningslager	Markstak	652	-

8.1.1 Yderligere informationer og specielle forhold

Kommentar til afstandsangivelser Ingen kommentar

8.2 Afstande til naturområder og nabobebyggelser**§7 udenfor Natura 2000 overdrev - Naturområde (kategori 2)**

Type	Navn	Afstand [m]
Ensilageopbevaringsanlæg	Ensilageplads	649
Driftsbygning	Ny ensilageplads	673
Staldbygning	Udvidelse kostald	493
Gødningslager	Gyllebeholder fra 1988	671

Sø - øst - Naturområde (kategori 3)

Type	Navn	Afstand [m]
Ensilageopbevaringsanlæg	Ensilageplads	414
Driftsbygning	Ny ensilageplads	448
Staldbygning	Udvidelse kostald	261
Gødningslager	Gyllebeholder fra 1988	386

Nærmeste habitat - Naturområde (kategori 1)

Type	Navn	Afstand [m]
------	------	-------------

Skemanummer: 225801

Versionsnummer: 4

Type	Navn	Afstand [m]
Ensilageopbevaringsanlæg	Ensilageplads	5073
Driftsbygning	Ansøgt ensilageplads	5039
Staldbygning	Ny kostald	5053
Gødningslager	Ansøgt gyllebeholder	5040

KAT 3 nordvest - Naturområde (kategori 3)

Type	Navn	Afstand [m]
Ensilageopbevaringsanlæg	Ensilageplads	725
Driftsbygning	Ansøgt ensilageplads	695
Staldbygning	Tilbygning foderlade	760
Gødningslager	Ansøgt gyllebeholder	647

KAT 3 syd sydvest - Naturområde (kategori 3)

Type	Navn	Afstand [m]
Ensilageopbevaringsanlæg	Ensilageplads	659
Driftsbygning	Ansøgt ensilageplads	640
Staldbygning	Ny kostald	602
Gødningslager	Markstak	686

Overdrev - Naturområde (kategori 3)

Type	Navn	Afstand [m]
Ensilageopbevaringsanlæg	Ensilageplads	776
Driftsbygning	Ny ensilageplads	805
Staldbygning	Udvidelse kostald	609
Gødningslager	Gyllebeholder fra 1988	781

Søndermarksvej 27 - Nabo (Enkelt bolig)

Type	Navn	Afstand [m]
Ensilageopbevaringsanlæg	Ensilageplads	485
Driftsbygning	Ny ensilageplads	497
Staldbygning	Ungdyrstald og kælvning	470
Gødningslager	Gyllebeholder fra 1988	452

Søndermarksvej 27 - Nabo (Samlet bebyggelse)

Type	Navn	Afstand [m]
Ensilageopbevaringsanlæg	Ensilageplads	495
Driftsbygning	Ny ensilageplads	508
Staldbygning	Ungdyrstald og kælvning	478
Gødningslager	Gyllebeholder fra 1988	461

Skemanummer: 225801

Versionsnummer: 4

Type	Navn	Afstand [m]
------	------	-------------

Nøragergård Hgd., Durup - Nabo (Byzone)		
Type	Navn	Afstand [m]
Ensilageopbevaringsanlæg	Ensilageplads	4300
Driftsbygning	Ansøgt ensilageplads	4285
Staldbygning	Tilbygning foderlade	4317
Gødningslager	Ansøgt gyllebeholder	4237

Ørnbjergvej 1 - Nabo (Enkelt bolig)		
Type	Navn	Afstand [m]
Ensilageopbevaringsanlæg	Ensilageplads	812
Driftsbygning	Ansøgt ensilageplads	802
Staldbygning	Tilbygning foderlade	826
Gødningslager	Ansøgt gyllebeholder	755

Stenild By, Stenild - Nabo (Byzone)		
Type	Navn	Afstand [m]
Ensilageopbevaringsanlæg	Ensilageplads	1802
Driftsbygning	Ny ensilageplads	1830
Staldbygning	Udvidelse kostald	1750
Gødningslager	Gyllebeholder fra 1988	1757

Skemanummer: 225801

Versionsnummer: 4

9. Supplerende oplysninger

Typen af IE-brug:

Ikke IE-brug

Oplysninger om IE-bruget:

ikke angivet

Generelle oplysningskrav:

ikke angivet

Oplysninger om ventilationsforhold:

ikke angivet

Samlet opbevaringskapacitet:

0,00

9.1 Miljøkonsekvensrapport

Beskrivelse af det ansøgte:

ikke angivet

Ansøgtes forventede virkning på miljøet:

ikke angivet

Foranstaltninger for at begrænse det ansøgtes virkning på miljøet:

ikke angivet

Alternative løsninger:

ikke angivet

Ikke teknisk resume:

ikke angivet

Ansvarlig:

Ikke angivet (angives ved indsendelse)

9.2 Bilag

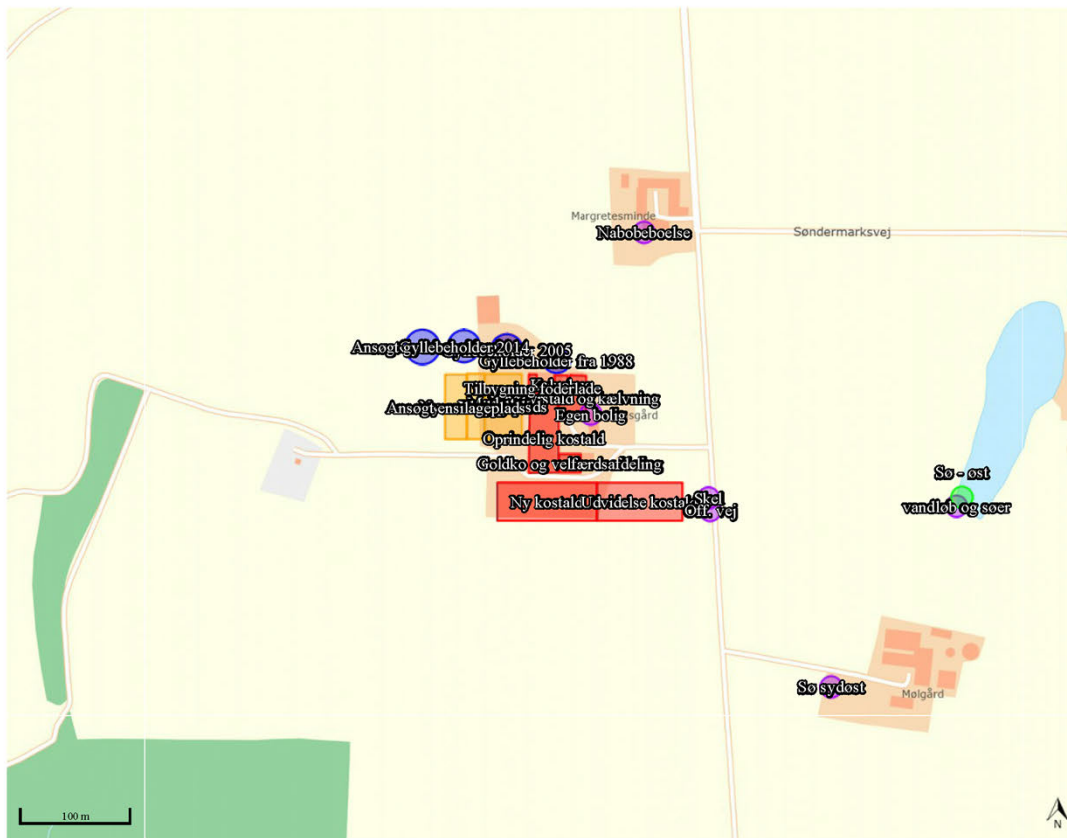
Bilag		
Filnavn	Fil størrelse (KB)	Beskrivelse
Ansøgers miljøkonsekvensrapportSøndermarksvej 26_23122021.docx	6248,583	MKR tilrettet
Ansøgers miljøkonsekvensrapportSøndermarksvej 26_15112021.docx	6272,823	MKR tilrettet
Ansøgers miljøkonsekvensrapportSøndermarksvej 26_11112021.docx	6279,236	MKR tilrettet

Skemanummer: 225801

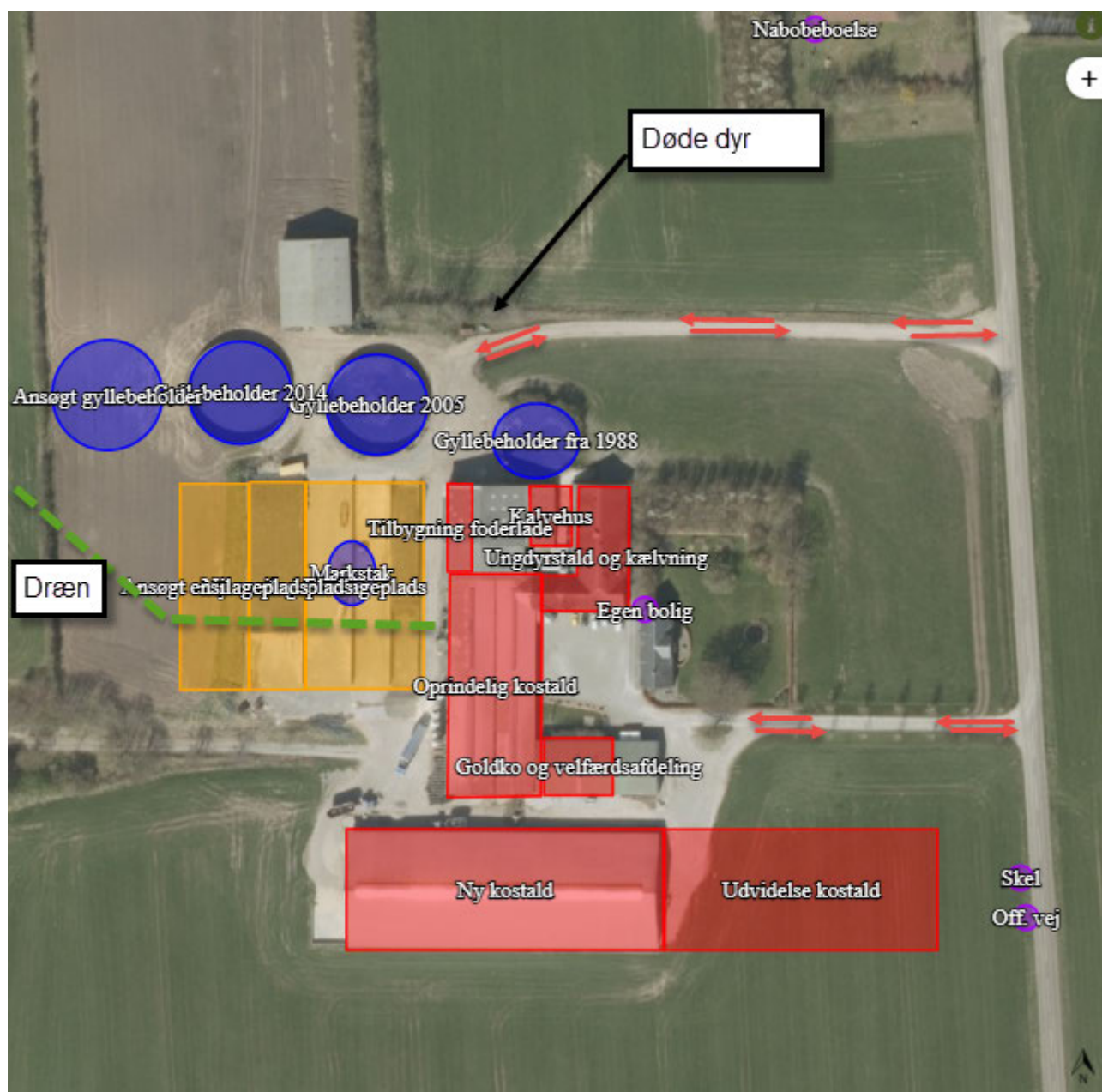
Versionsnummer: 4

10. Kortuddrag

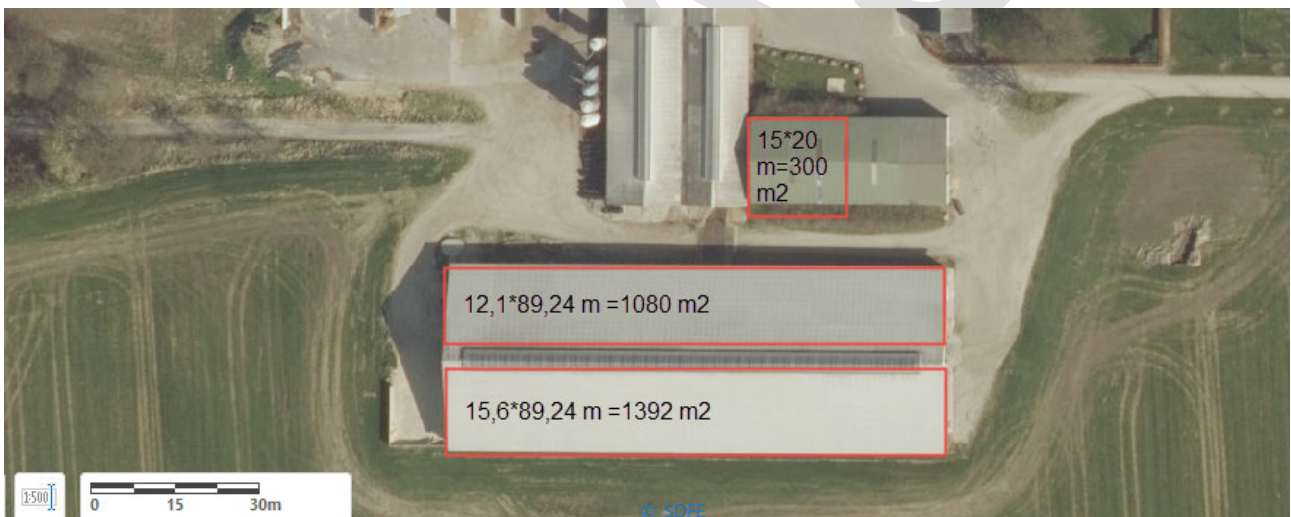
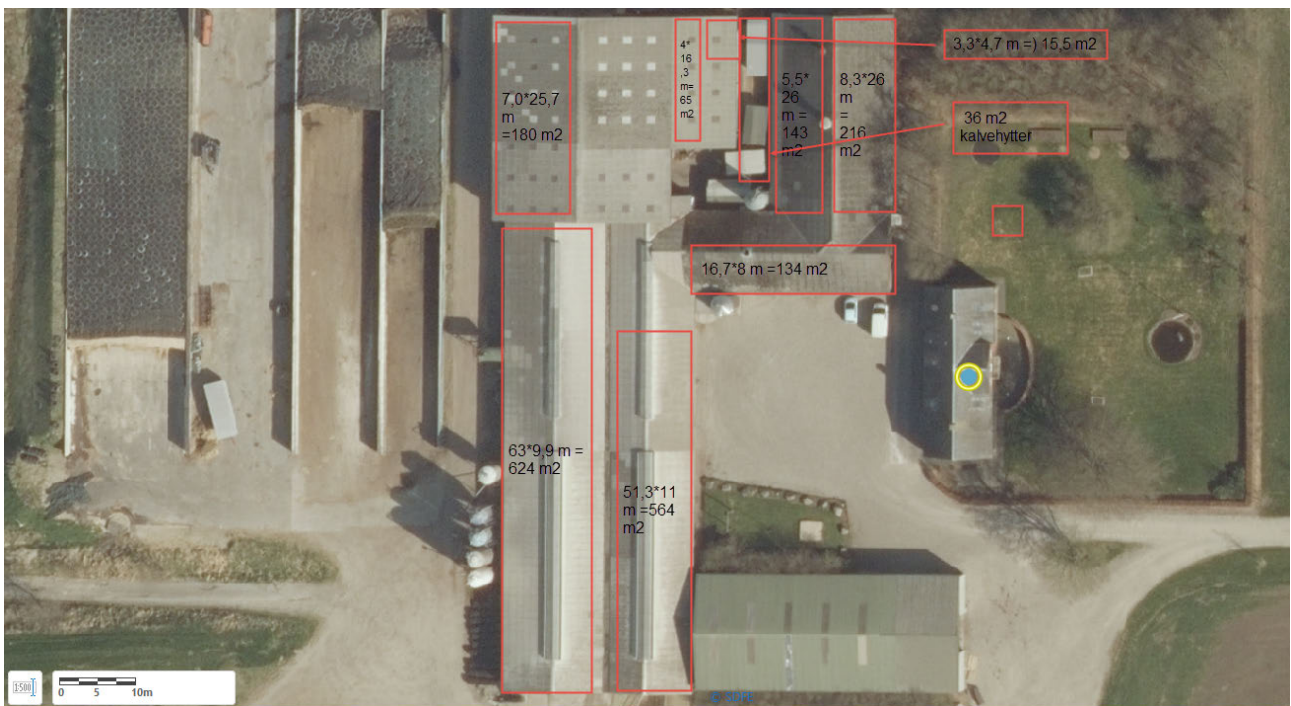
Staldafsnit og opbevaringslagre (automatisk)

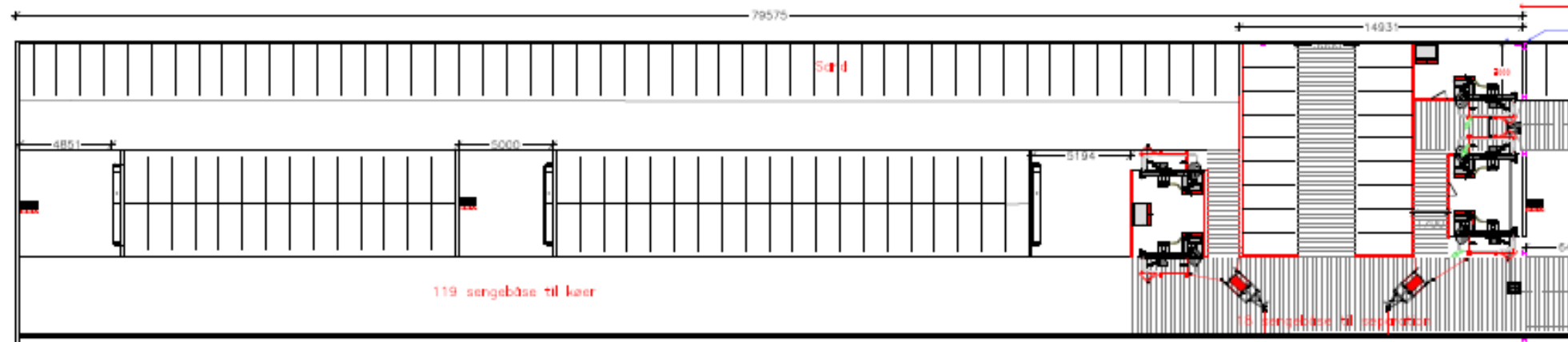


6.2 BILAG 2A. SITUATIONSPLAN (MED TILKØRSELSVEJ OG AFLØBSPLAN)



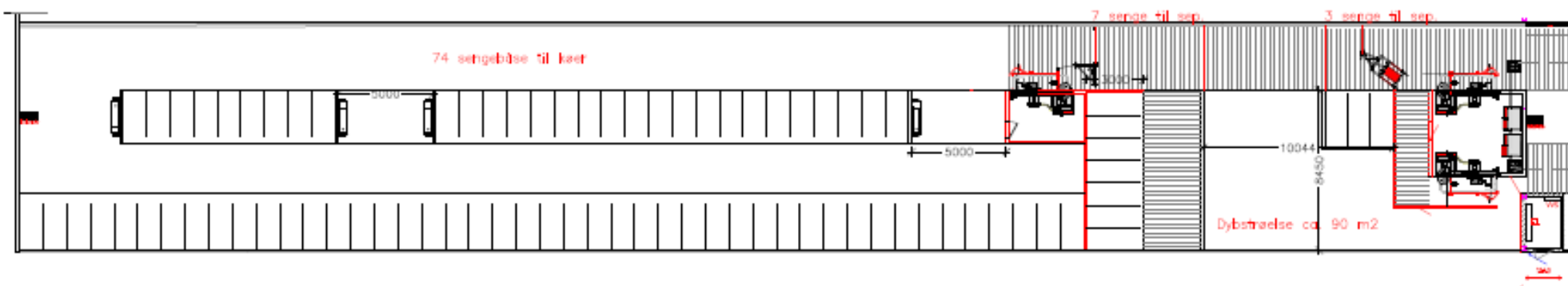
6.3 BILAG 2B. PLANTEGNING AF STALD





Løbegrøft

Ny stald ca. 2500 M2 inkl. robotafdeling



6.4 BILAG 4. SAMLET OVERSIGT OVER VILKÅR

Bemærk, at det kan være vigtigt, at læse kommunens kommentarer/vurderinger, samt eventuelle tilhørende tabeller til de fastsatte vilkår i godkendelserne.

Miljøgodkendelse af 4. juni 2019 – gældende vilkår:

Generelle forhold mv.

1. Vilkårene i denne miljøgodkendelse skal, hvis ikke andet er anført, være opfyldt, når husdyranlægget er taget i brug.
2. Inden eventuelt ophør af husdyrbruget skal kommunen kontaktes med et skriftligt forslag til en ophørsplan.

Placering i landskabet

4. "Udvidelse kostald" skal udføres med samme opbygning (udseende) og i samme materialer og farvevalg som "Ny kostald". Kiphøjden på den nye stald må ikke overstige kiphøjden på stalden den sammenbygges med.

Udegående dyr

14. Malkekøer, kvier og stude i "Oprindelig kostald" skal, fra 624 m² staldsystem: Sengestald med spalter (kanal, bagskyl eller ringkanal), være udegående 1 måned om året.

Gyllehåndtering

15. Håndtering af gylle skal foregå under opsyn.
16. Der skal anvendes gyllevogne med påmonteret pumpe og returløb, således at spild af flydende husdyrgødning undgås. Alternativt kan der ved hver gyllebeholder, hvor der sker påfyldning af gyllevogn, være en læsseplads således, at spild kan opsamles. Pladsen skal etableres med afløb til gyllebeholder og således, at der ikke kan ske spild til de omkringliggende arealer. Afløb /pumpebrønd skal dimensioneres således, at også et større spild kan opsamles. Hvis denne løsning vælges, skal pladsen være etableret inden første udbringning.

Renholdelse

18. Det skal til enhver tid tilstræbes, at virksomhedens anlæg samt indendørs og udendørs arealer renholdes og ryddes således, at lugtgener begrænses mest muligt og således, at der ikke opstår risiko for uhygiejniske forhold.

Ensilageplads og udsprinklingsanlæg

19. Den nye ensilageplads skal udføres således, at den opfylder gældende lovgivning i husdyrgødningsbekendtgørelsen og skal placeres som ansøgt.
20. Pumpe og pumpebrønd til sprinklersystemet skal etableres og dimensioneres således, at eventuelle overløb fra brønden sker til gyllesystemet eller til separat opsamlingsbeholder og skal udføres således, at der ikke er risiko for tilbageløb. Etableringen skal udføres af autoriseret kloakmester.
21. I situationer, hvor der ikke kan eller må udsprinkles saft og vand fra ensilageanlæg, skal overskydende vand altid pumpes til gyllesystemet.

22. Sprinklersystemet skal jævnlige efterses, således at det sikres, at udsprinklingen altid sker i overensstemmelse med reglerne for udsprinkling.

Spildevand – herunder regnvand

23. Al vask af traktorer, maskiner, redskaber og dyretransportvogne skal foregå på en støbt, tæt plads med bortledning af spildevand til gyllesystemet eller opsamlingsbeholder.

Affald

26. Olie- og kemikalieaffald skal til enhver tid opbevares i tæt emballage. Oplagspladsen skal være afskærmet mod nedbør og indrettes med tæt bund og opkant/drypbakke, således at en mængde, mindst svarende til indholdet af den største beholder tilbageholdes ved spild eller lækage.
27. Opbevaring og håndtering af affald må ikke medføre forurening eller risiko for forurening af omgivelserne, herunder af jord, overfladevand, grundvand, luft eller kloak.
28. Der skal til enhver tid foreligge dokumentation for, at affald er bortskaffet miljømæssigt forsvarligt. Dokumentationen skal gemmes i 5 år og kunne fremvises til tilsynsmyndigheden på forlangende.

Energi- og vandforbrug

29. Der skal føres driftsjournal over forbrug af el og vand, eller der skal foreligge dokumentation, eksempelvis opgørelse fra forsyningen, der skal kunne fremvises tilsynsmyndigheden på forlangende. Dokumentation skal opbevares i 5 år.

Råvarer og hjælpeoffer

30. Opbevaring og håndtering af råvarer og hjælpeoffer må ikke medføre forurening eller risiko for forurening af omgivelserne, herunder jord, overfladevand, grundvand, luft eller kloak.

Uheld og driftsforstyrrelser

32. Der skal forefindes en opdateret beredskabsplan på husdyrbruget, der fortæller, hvornår og hvordan der skal reageres ved uheld, der kan medføre konsekvenser for det eksterne miljø. Beredskabsplanen skal være tilgængelig for – og kendt af – alle der arbejder på ejendommen.
33. Spild af miljøfarlige stoffer (olie, kemikalier etc.) skal straks opsamles.

Ammoniakreducerende miljøteknologi

34. I "Udvidelse kostald" skal der i gangarealet etableres faste, drænede gulve med skraber.
35. Gulve støbt på stedet skal være dimensioneret med et fald på minimum 1,5 % mod gulvmidte. Præfabrikerede gulve skal have et fald på minimum 1,0 % mod gulvmidte.
36. Gulvet skal være udført med ajleafløb.
37. Lysningsarealet til ajleafløb/gylleopsamling må maksimalt udgøre 5 % af det samlede gangareal i "Udvidelse kostald".
38. Der skal hver dag foretages skrabbinger hver anden time.
39. Skraberer skal være forsynet med timer.
40. Skraberer skal vedligeholdes i overensstemmelse med producentens vejledning. Vejledningen skal opbevares på husdyrbruget.

42. Enhver form for driftsstop skal noteres i logbog med angivelse af årsag og varighed.
43. Logbog, servicefaktura, registrering af datalogger eller lignende, der dokumenterer, at skraberne er i drift og vedligeholdes, skal opbevares på husdyrbruget i mindst fem år og forevises på tilsynsmyndighedens forlangende.
44. I dybstrøelsesstalde og i kalvebokse skal der strøs halm eller andet tørstof, i mængder, der sikrer, at dybstrøelsesmåtten altid er tør i overfladen.

Støj

48. Husdyrbruget skal, for egen regning, dokumentere, at støjvilkår overholdes, hvis tilsynsmyndigheden finder det påkrævet. Dokumentation for overholdelse af støjkravene kan være i form af målinger i ejendommens omgivelser (under fuld drift) eller kildestyrke

UDKAST

Tillæg til miljøgodkendelse af XXXX – gældende vilkår:

Generelle forhold mv.

1. Vilkår i dette tillæg til miljøgodkendelse skal, hvis ikke andet er anført, være opfyldt, når husdyranlægget (staldafsnittet) er taget i brug.

Placering i landskabet

2. Stalde og anlæg skal være placeret som angivet på bilag 2a.

Staldanlæg og produktioner

3. Produktionsarealet i "Oprindelig kostald" må maksimalt være på 1.188 m². Staldsystem: Malkekøer, kvier og stude. Sengestald med spalter (kanal, bagskyl og ringkanal).
4. Det samlede produktionsareal i "Ungdyrstald og kælving" må maksimalt være på 359 m². Staldsystem: Malkekøer, kvier og stude. Sengestald med spalter (kanal, bagskyl og ringkanal). Og maksimalt 134 m². Staldsystem: Malkekøer, kvier og stude. Dybstrøelse
5. Produktionsarealet i "Kalvehus" må maksimalt være på 179 m². Staldsystem: Kalve, (under 6 mdr.). Dybstrøelse.
6. Produktionsarealet i "Tilbygning foderlade" må maksimalt være på 179 m². Staldsystem: Kalve, (under 6 mdr.). Dybstrøelse.
7. Produktionsarealet i "Goldko og velfærdsafdeling" må maksimalt være på 300 m². Staldsystem: Alle kvæg; Dybstrøelse.
8. Produktionsarealet i "Udvidelse kostald" må maksimalt være på 90 m². Staldsystem: Malkekøer, kvier og stude. Dybstrøelse. Og maksimalt 1.795 m² Alle kvæg; Fast drønet gulv med skraber og ajlefløb.
9. Husdyrbrugets stalde og produktioner skal være i overensstemmelsen med de angivne i tabel 1 herunder.
10. Husdyrbrugets opbevaringslager skal være i overensstemmelse med det angivne i tabel 2 herunder.

Tabel 1: Stalde og produktioner, ansøgt drift

Stalde og produktioner						
Staldnavn	Staldstørrelse (m ²)	Ventilation	Kildehøjde	Produktion	Antal måneder udegående	Produktionsareal (m ²)
Ansøgt drift						
Oprindelig kostald	1765	Naturlig ventilation	3 m	(#397543) Malkekøer, kvier og stude. Sengestald med spalter (kanal, bagskyl eller ringkanal)	0	564
				(#397542) Malkekøer, kvier og stude. Sengestald med spalter (kanal, bagskyl eller ringkanal)	1	624
Ungdyrstald og kælving	654	Naturlig ventilation	3 m	(#397547) Malkekøer, kvier og stude. Sengestald med spalter (kanal, bagskyl eller ringkanal)	0	359
				(#397546) Malkekøer, kvier og stude. Dybstrøelse	0	134
Kalvehus	210	Naturlig ventilation	3 m	(#397555) Kalve, (under 6 mdr.). Dybstrøelse	0	36
				(#397554) Kalve, (under 6 mdr.). Dybstrøelse	0	81
Tilbygning foderlade	185	Naturlig ventilation	3 m	(#397559) Kalve, (under 6 mdr.). Dybstrøelse	0	179
Ny kostald	3275	Naturlig ventilation	3 m	(#397563) Malkekøer, kvier og stude. Sengestald med spalter (kanal, linespil)	0	2249
Goldko og velfærdsafdeling	336	Naturlig ventilation	3 m	(#397564) Flexgruppe: Alle kvæg; Dybstrøelse	0	300
Udvidelse kostald	2810	Naturlig ventilation	3 m	(#416958) Malkekøer, kvier og stude. Dybstrøelse	0	90
				(#397565) Flexgruppe: Alle kvæg; Fast drænet gulv med skraber og ajleafløb	0	1795
Sum						6411

2.1 Overblik over flexgrupper

Dyretype og staldsystemer som indgår i flexgruppen	
Alle kvæg; Dybstrøelse	Alle kvæg; Fast drænet gulv med skraber og ajleafløb
Malkekøer, kvier og stude. Dybstrøelse	Malkekøer, kvier og stude. Fast drænet gulv med skraber og ajleafløb
Ammekøer, slagtekalve (over 6 mdr.). Dybstrøelse	Ammekøer, slagtekalve (over 6 mdr.). Fast drænet gulv med skraber og ajleafløb
Kalve, (under 6 mdr.). Dybstrøelse	

Bilag 2a viser oversigt over ejendommen, og bilag 2b viser hvilke produktionsarealer, der indgår i beregningen i staldene.

Tabel 2: Areal af opbevaringslager

Opbevaringslagre					
Navn	Lagertype	Yderligere oplysninger	Bedste tilgængelige opbevaringsteknik	Dimension	Areal (m ²)
Ansøgt drift					
Gyllebeholder fra 1988	Flydende			4 meter dyb og 22 meter i diameter	430
Gyllebeholder 2005	Flydende		Se bilag 1	4 meter dyb og 31 meter i diameter	676
Markstak	Fast		Se bilag 1		204
Gyllebeholder 2014	Flydende				704
Ansøgt gyllebeholder	Flydende				813

Bilag 2a viser oversigt over ejendommen med angivelse af opbevaringslager.

Ensilageplads og udsprinklingsanlæg

11. Saft og vand fra ensilageanlægget hvorpå der ligger dybstrøelse må ikke udsprinkles.

Spildevand – herunder regnvand

12. Befæstede arealer skal altid holdes rene. Spild af stoffer, herunder olie, ensilage, foder mm., skal straks fjernes.

Energi- og vandforbrug

13. Energoptimering skal inddrages, ift. De energiforbrugende processer, ved etablering af "Udvikelse kostald". Tilsynsmyndigheden skal på forlangende fremvises en redegørelse for, hvordan energioptimering er inddraget.

Råvarer og hjælpestoffer

14. Tankning af brændstof skal til enhver tid ske på en plads med fast og tæt bund uden afløb. Udløspistol(er) skal have antidrypventil og automatisk lukning, der lukker, når den tank, beholder mv., der udleveres brændstof til, er fyldt. Tankningen skal ske under opsyn.

Lugt

15. Der skal til stadighed opretholdes en god staldhygiejne, herunder sikres, at stalde og fodringsanlæg holdes rene.

Fluer og skadedyr

16. Husdyrbruget må ikke give anledning til væsentlige fluegener hos omboende, og der skal på husdyrbruget foretages effektiv fluebekæmpelse i overensstemmelse med de af Aarhus Universitet, Institut for Agroøkologi, fastsatte retningslinjer herom. Skadedyr skal bekæmpes i nødvendigt omfang i henhold til retningslinjer fra Statens skadedyrsbekæmpelse.

Støj

17. Husdyrbrugets samlede støjbidrag, angivet som det ækvivalente, korrigerede støjniveau i dB(A) i punkter 1,5 m over terræn, målt eller beregnet ved nærmeste beboelses opholdsareal, må ikke overskride følgende værdier:

	Tidsinterval	Grænseværdi	Midlingstid
Hverdage	Kl. 07-18	55 dB(A)	8 timer
Lørdage	Kl. 07-14	55 dB(A)	7 timer
Lørdage	Kl. 14-18	45 dB(A)	4 timer
Søn- og helligdage	Kl. 07-18	45 dB(A)	8 timer
Aften	Kl. 18-22	45 dB(A)	1 time
Nat	Kl. 22-07	40 dB(A)	½ time

Støjbelastningen er det ækvivalente, korrigerede støjniveau i dB(A) målt eller beregnet i punkter 1,5 m over terræn. Referencetiden er det mest støjbelastede tidsrum i perioden. Støjens maksimalværdi må om natten ikke overstige 55 dB(A) ved boliger

Støjkvilkårene for landbrugsdrift omfatter al støj fra virksomheden, dvs. også støj fra andet end faste, tekniske installationer. Vilkår om støj skal derfor gælde al støj fra landbrugsdrift, men kun støjen fra landbrugsdriften på ejendommens bygningsparcel, dvs. ikke støj fra f.eks. markdriften.

Udarbejdelse af handleplaner ved gener

18. Hvis tilsynsmyndigheden vurderer, at rystelser, støv, lys, eller andet medfører væsentlige gener, skal husdyrbruget på forlangende udarbejde en handlingsplan for nedbringelse af gener. Handlingsplanen skal godkendes af tilsynsmyndigheden, og det skal herefter kunne eftervises at planen følges.

Reparation og vedligehold

19. Det skal på forlangende ved tilsyn kunne dokumenteres, at der føres kontrol, udføres reparationer og vedligehold af produktionsudstyr og materiel, eksempelvis gyllesystemer, forsyningssystemer til vand og foder, ventilationssystem, temperaturfølere, siloer, transportudstyr etc.