

# Miljøtilladelse af husdyrbruget

Isaksvej 26, Tranten, 9530 Støvring

- Ændring af dyreholdets sammensætning uden bygningsmæssige ændringer/udvidelser



**XX. måned** 2026

§ 16 b, stk. 1

Lov om husdyrbrug og anvendelse af gødning  
m.v. nr. 1572 af 20. december 2006, jf. lovbek.  
nr. 1065 af 21. august 2025

Sagsnummer: 09.17.21-G01-7-25  
Rebild Kommune  
Center Natur og Miljø  
Hobrovej 110  
9530 Støvring  
Telefon 99 88 99 88  
raadhus@rebild.dk | www.rebild.dk



Rebild  
KOMMUNE

# Indholdsfortegnelse

<b>1</b>	<b>Datablad</b>	<b>4</b>
<b>2</b>	<b>Indledning</b>	<b>5</b>
2.1	Ansøgning om miljøtilladelse	5
2.2	Tidligere godkendelser, tilladelser, anmeldelser etc.	5
<b>3</b>	<b>Afgørelse om miljøtilladelse, herunder vilkår</b>	<b>6</b>
3.1	Afgørelse	6
3.2	Vilkår for husdyrbruget	7
<b>4</b>	<b>Generelle forhold</b>	<b>11</b>
4.1	Lovgrundlag	11
4.2	Sagens baggrundsmateriale	11
4.3	Offentlighed	11
4.4	Gyldighed og udnyttelse	12
4.5	Revurdering etc.	13
4.6	Meddelelsespligt – anlæg, ejerforhold	13
4.7	Ophør	13
4.8	Klagevejledning	13
<b>5</b>	<b>Husdyrbrugets beliggenhed og planforhold</b>	<b>15</b>
5.1	Afstandskrav	15
5.2	Placering i landskabet	16
<b>6</b>	<b>Husdyrhold, staldanlæg og drift</b>	<b>18</b>
6.1	Husdyrhold, staldanlæg, gødnings- og ensilagehåndtering	18
6.2	Renholdelse	18
6.3	Spildevand og regnvand	19
6.4	Affald	19
6.5	Ressourcer	19
6.6	Driftsforstyrrelser eller uheld	19
<b>7</b>	<b>Ammoniak fra husdyrbruget</b>	<b>21</b>
7.1	Ammoniakfordampning	21
7.2	BAT – Bedste tilgængelige teknik	21
7.3	Ammoniakkpåvirkning af natur	22
<b>8</b>	<b>Lugt og andre gener</b>	<b>23</b>
8.1	Lugt	23
8.2	Fluer og skadedyr	24

8.3	Støj og rystelser .....	24
8.4	Støv.....	25
8.5	Lys .....	25
8.6	Transport.....	25
8.7	Uforudsete gener .....	26
8.8	Reparation og vedligehold.....	26
<b>9</b>	<b>Bilag.....</b>	<b>27</b>
9.1	Bilag 1. Situationsplan.....	28
9.2	Bilag 2. Beregning af produktionsareal.....	29
9.3	Bilag 3. Tilkørselsforhold.....	30
9.4	Bilag 4. Naturvurdering.....	31
9.5	Bilag 5. Projektbeskrivelse.....	37

UDDKAST

# 1 Datablad

Dato for afgørelse	XXX
CVR-nr.	45324257
Husdyrbrugets navn	MB Trantengaard ApS, v. Mikkel Buus Jensen
Beliggenhedsadresse	Isaksvej 26, Tranten, 9530 Støvring
BFE-nummer	9727661
Matrikler på ejendomsnummer	1cs - Sørup By, Buderup 9d - Sørup By, Buderup 9g - Sørup By, Buderup 1h - Abildgårde, Ø. Hornum 5 - Abildgårde, Ø. Hornum 2v - Abildgårde, Ø. Hornum 7d - Hornumgård, Ø. Hornum 1k - Hornumgård, Ø. Hornum 1m - Hornumgård, Ø. Hornum 10i - Hornumgård, Ø. Hornum 5n - Bradsted By, Veggerby 8u - Hjeds By, Veggerby 8k - Byrsted By, Veggerby
CHR-nr.	67185
Ejer af ejendommen, navn	Egekvist Landbrug
Ejers adresse	Bavnehøjvej 9, 9541 Suldrup
Ansøger og ejer af husdyrholdet, navn	MB Trantengaard ApS, v. Mikkel Buus Jensen
Ansøgers adresse	Aalborgvej 76, 9240 Nibe
Ansøgers telefonnr.	40202598
Ansøgers e-mailadresse	mb@mblanbrug.dk
Konsulent	Carsten Aarup, Agillix
Ansøgningsskema	Nr. 250948, version X
Oplysninger om andre husdyrbrug	Ansøger driver flere husdyrbrug. Husdyrbruget er dog ikke teknisk og forureningsmæssigt forbundet med øvrige husdyrbrug eller med anlæg til husdyrproduktion på andre adresser.
Tilsynsmyndighed	Rebild Kommune

## 2 Indledning

### 2.1 Ansøgning om miljøtilladelse

---

Rebild Kommune har den 19.06.2025 modtaget ansøgning om miljøtilladelse til husdyrbruget på Isaksvej 26, Tranten, 9530 Støvring, matrikel nr. 1h - Abildgårde, Ø. Hornum, CVR-nummer: 45324257.

Ansøger Mikkel Buus Jensen har i henhold til husdyrbruglovens<sup>1</sup> § 16 b ansøgt om følgende:

- Ny miljøtilladelse efter stipladsmodellen. Der søges ikke om staldindretnings- eller bygningsmæssige ændringer i forbindelse med ændringen.
- Der søges om flexgruppe i ejendommens stalde.
- Der søges om mulighed for at opsætte telt på gyllebeholderen.

Dyreholdet opstaldes med følgende produktioner:

Stald – 1.170 m<sup>2</sup>

- Smågrise; Drænet gulv + spalter (50%/50%) Produktionsareal: 222 m<sup>2</sup>
- Flexgruppe: Slagtesvin og Smågrise; Fulldrænet gulv (kummer under hele arealet) Produktionsareal: 948 m<sup>2</sup>

Det samlede produktionsareal udgør således i alt 1.170 m<sup>2</sup>.

Flydende husdyrgødning opbevares i ejendommens gyllebeholder med overfladeareal på 914 m<sup>2</sup>.

### 2.2 Tidligere godkendelser, tilladelser, anmeldelser etc.

---

Ejendommens tidligere godkendelser etc.:

- Afgørelse om ikke-godkendelsespligt af 29. juni 2012
- Afgørelse af skift mellem dyretyper af 6. juli 2020

Afgørelse om ikke-godkendelsespligt af 29. juni 2012 vedrørte udvidelse af antallet af dyr på ejendommen, uden at der blev foretaget bygningsmæssige ændringer. Dyreholdet var kun slagtesvin. Afgørelsen blev udnyttet.

Afgørelse af skift mellem dyretyper af 6. juli 2020 omhandlede en ændring af dyreholdet fra 6.645 slagtesvin (31-114 kg) til 5.398 slagtesvin (30-116 kg) og 5.398 smågrise (9-30 kg). Anmeldelsen er udnyttet.

8-årsdriften i 2018 svarer til det, der blev tilladt i 2012.

---

<sup>1</sup> Lov om husdyrbrug og anvendelse af gødning m.v. nr. 1572 af 20. december 2006, jf. lovbek. nr. 1065 af 21. august 2025.

## 3 Afgørelse om miljøtilladelse, herunder vilkår

### 3.1 Afgørelse

---

Rebild Kommune vurderer, at der kan meddeles miljøtilladelse af den ansøgte ændring i henhold til de gældende regler. Miljøtilladelsen er baseret på oplysningerne i ansøgningen samt de efterfølgende vurderinger og er betinget af tilladelsens vilkår. Miljøtilladelsen omfatter bygningerne på ejendommen Isaksvej 26, Tranten, 9530 Støvring, der drives under CVR-nummer 45324257.

Afgørelsen er behandlet i henhold til husdyrbruglovens § 16 b, stk. 1 og på grundlag af ansøgers oplysninger.

Der ligger ikke andre husdyrbrug indenfor 100 m fra Isaksvej 26 eller indenfor 50% af lugtgeneafstanden dvs. 63 m. Ejendommen skal derfor ikke godkendes sammen med andre husdyrbrug

Det er Rebild Kommunes vurdering, at husdyrbruget har truffet de nødvendige foranstaltninger til at forebygge og begrænse forurening ved anvendelse af bedste tilgængelige teknik (BAT), og at husdyrbruget i øvrigt kan drives på stedet uden at påvirke omgivelserne på en måde, som er uforenelig med hensynet til omgivelserne.

Såfremt vilkårene i denne tilladelse overholdes, kan indretning og drift af husdyrbruget og udbringning af husdyrgødning ske uden væsentligpåvirkning af miljøet, herunder:

- landskabelige værdier,
- natur med dens bestande af vilde planter og dyr og deres levesteder, herunder områder, der er beskyttet mod tilstandsændringer eller fredet, udpeget som internationalt naturbeskyttelsesområde eller udpeget som særlig sårbart over for næringsstofpåvirkninger,
- jord, grundvand og overfladevand, og
- lugt-, støj-, rystelses-, støv-, flue-, transport-, og lysgener, uhygiejniske forhold, affaldsproduktion m.v.

Det er kommunens vurdering, at husdyrbruget anvender den bedste tilgængelige teknik (BAT) med henblik på reduktion af ammoniakemission.

Det er kommunens vurdering, at projektet ikke skader bevaringsværdigstatus for Natura 2000-områder eller levesteder for arter optaget på Habitatdirektivets bilag IV<sup>2</sup>, andre arter omfattet af artsfredning eller arter optaget på nationale eller regionale rødlistor. En nærmere beskrivelse af vurderingerne fremgår af de enkelte afsnit.

Husdyrbruget skal til enhver tid leve op til gældende regler i love og bekendtgørelser, også selvom disse regler eventuelt måtte være skærpede i forhold til denne miljøtilladelse.

Der meddeles endvidere, i medfør af husdyrgodkendelsebekendtgørelsens § 34, dispensation fra kravet i § 32 vedrørende geneniveauer for lugt.

Det er et krav, at de stillede vilkår bliver overholdt. De stillede vilkår vurderes at begrænse risikoen for forurening og ikke-uvæsentlige gener.

---

<sup>2</sup> Rådets direktiv 92/43/EØF af 21. maj 1992 om bevaring af naturtyper samt vilde dyr og planter (habitatdirektivet).

Der er med denne miljøtilladelse ikke taget stilling til eventuelle tilladelser og godkendelser efter anden lovgivning som for eksempel byggeloven eller arbejdsmiljøloven.

## 3.2 Vilkår for husdyrbruget

I vilkårsdelen fremgår de betingelser, hvorunder husdyrbruget skal drives. Grundlaget for miljøtilladelsen fremgår af ansøgningen, og husdyrbruget skal drives i overensstemmelse hermed. Der gøres opmærksom på, at eventuelle lovkrav fra andre love skal overholdes, selvom disse ikke er medtaget her.

### Generelle forhold mv.

1. Vilkårene i denne miljøtilladelse skal, hvis ikke andet er anført, være opfyldt, når nærværende miljøtilladelse meddeles.
2. Inden eventuelt ophør af husdyrbruget skal kommunen kontaktes med et skriftligt forslag til en op-hørsplan.
3. Rebild Kommune skal straks orienteres om følgende forhold:
  - Ejerskifte af virksomhed
  - Indstilling af driften for en længere periode

### Placering i landskabet

4. Stalde og anlæg skal være placeret som angivet på bilag 1.
5. De eksisterende læhegn nord, vest og syd for stald og gyllebeholder skal løbende plejes og vedligeholdes.

### Staldanlæg og produktioner

6. Husdyrbrugets stalde og produktioner skal være i overensstemmelse med de angivne i tabel 1 herunder.
7. Husdyrbrugets opbevaringslager skal være i overensstemmelse med det angivne i tabel 2 herunder.

**Tabel 1:** Stalde og produktioner, ansøgt drift

Stalde og produktioner						
Staldnavn	Staldstørrelse (m <sup>2</sup> )	Ventilation	Kildehøjde	Produktion	Antal måneder udegående	Produktionsareal (m <sup>2</sup> )
Ansøgt drift						
Stald	1557	Mekanisk ventilation	6 m	(#871031) Smågrise. Drænet gulv + spalter (50 %/ 50%)	0	222
				(#789527) Flexgruppe: Slagtesvin og Smågrise; Fulldrænet gulv (kummer under hele arealet)	0	948
Sum						1170

### Dyretype og staldsystemer som indgår i flexgruppen

Slagtesvin og Smågrise; Fulldrænet gulv (kummer under hele arealet)

Smågrise. Drænet gulv + spalter (50 %/ 50%)

Slagtesvin. Drænet gulv + spalter (33 %/ 67%)

**Tabel 2:** Areal af opbevaringslager

Opbevaringslagre					
Navn	Lagertype	Yderligere oplysninger	Bedste tilgængelige opbevaringsteknik	Dimension	Areal (m <sup>2</sup> )
Ansøgt drift					
Gylletank	Flydende				914

Bilag 2 viser oversigt over ejendommen.

### Gyllehåndtering

- Håndtering af gylle skal foregå under opsyn.
- Der skal anvendes gyllevogne med påmonteret pumpe og returløb således, at spild af flydende husdyrgødning undgås. Alternativt kan der ved hver gyllebeholder, hvor der sker påfyldning af gyllevogn, være en læsseplads således, at der ikke kan ske spild til de omkringliggende arealer. Afløb/pumpebrønd skal dimensioneres således, at også et større spild kan opsamles. Hvis denne løsning vælges, skal pladsen være etableret inden første udbringning.
- Gyllebeholderen kan overdækkes med telt, hvis det ønskes.

### Ventilation

- Alle ventilationer skal vaskes efter hvert hold grise.

### Renholdelse

- Husdyrbrugets anlæg samt indendørs og udendørs arealer skal renholdes og ryddes således, at lugtgener begrænses mest muligt og således, at der ikke opstår risiko for uhygiejniske forhold.

### Spildevand – herunder regnvand

- Al vask af traktorer, maskiner, redskaber og dyretransportvogne skal foregå på en støbt, tæt plads med bortledning af spildevand til gyllesystemet eller opsamlingsbeholder.
- Befæstede arealer skal altid holdes rene. Spild af stoffer, herunder olie, ensilage, foder med mere skal straks fjernes.

### Affald

15. Olie- og kemikalieaffald skal til enhver tid opbevares i tæt emballage. Oplagspladsen skal være afskærmet mod nedbør og indrettes med tæt bund og opkant/drypbakke således, at en mængde, mindst svarende til indholdet af den største beholder tilbageholdes ved spild eller lækage.
16. Opbevaring og håndtering af affald må ikke medføre forurening eller risiko for forurening af omgivelserne, herunder jord, overfladevand, grundvand, luft eller kloak.
17. Der skal til enhver tid foreligge dokumentation for, at affald er bortskaffet miljømæssigt forsvarligt. Dokumentationen skal gemmes i 5 år og kunne fremvises til tilsynsmyndigheden på forlangende.

### **Energi- og vandforbrug**

18. Der skal føres årlig driftsjournal over forbrug af el og vand, eller der skal foreligge dokumentation, for eksempel fra forsyningen, der skal kunne fremvises tilsynsmyndigheden på forlangende. Dokumentationen skal opbevares i 5 år.

### **Råvarer og hjælpestoffer**

19. Opbevaring og håndtering af råvarer og hjælpestoffer må ikke medføre forurening eller risiko for forurening af omgivelserne, herunder jord, overfladevand, grundvand, luft eller kloak.
20. Tankning af brændstof skal til enhver tid ske på en plads med fast og tæt bund uden afløb. Udleveringspistol(er) skal have antidrypventil og automatisk lukning, der lukker, når den tank, beholder mv., der udleveres brændstof til, er fyldt. Tankningen skal ske under opsyn.

### **Uheld og driftsforstyrrelser**

21. Der skal forefindes en opdateret beredskabsplan på husdyrbruget. Beredskabsplanen skal være tilgængelig for – og kendt af – alle der arbejder på ejendommen.
22. Spild af miljøfarlige stoffer, for eksempel olie og kemikalier, skal straks opsamles.

### **Lugt**

23. Der skal til stadighed opretholdes en god staldhygiejne, herunder sikres, at stalde og fodringsanlæg holdes rene.

### **Fluer og skadedyr**

24. Husdyrbruget må ikke give anledning til væsentlige fluegener hos omboende, og der skal på husdyrbruget foretages fluebekæmpelse i overensstemmelse med de af Aarhus Universitet, Institut for Agroøkologi, fastsatte retningslinjer herom. Skadedyr skal bekæmpes i nødvendigt omfang i henhold til retningslinjer fra Statens skadedyrbekæmpelse.

### **Støj**

25. Husdyrbrugets samlede støjbidrag, angivet som det ækvivalente, korrigerede støjniveau i dB(A) i punkter 1,5 m over terræn, målt eller beregnet ved nabobeboelse eller opholdsarealer indenfor 15 m fra boligen, må ikke overskride følgende værdier:

	Tidsinterval	Grænseværdi	Midlingstid
Hverdage	Kl. 07-18	55 dB(A)	8 timer
Lørdage	Kl. 07-14	55 dB(A)	7 timer
Lørdage	Kl. 14-18	45 dB(A)	4 timer
Søn- og helligdage	Kl. 07-18	45 dB(A)	8 timer
Aften	Kl. 18-22	45 dB(A)	1 time
Nat	Kl. 22-07	40 dB(A)	½ time

Referencetiden er det mest støjbelastede tidsrum i perioden. Støjens maksimalværdi må om natten ikke overstige 55 dB(A) ved boliger. Støjvilkårene for landbrugsdrift omfatter al støj fra virksomheden, dvs. også støj fra f.eks. køretøjer på ejendommens bygningsmatrikel. Brugen af landbrugsredskaber i marken er undtaget fra støjgrænserne. Målinger eller beregninger til kontrol af, at støjvilkårene er overholdt, skal udføres, når tilsynsmyndigheden finder det påkrævet. Dog kan målinger/beregninger kun forlanges en gang årligt, såfremt målingerne viser, at støjgrænserne er overholdt.

26. Husdyrbruget skal, for egen regning, dokumentere, at støjvilkår overholdes, hvis tilsynsmyndigheden finder det påkrævet. Dokumentation for overholdelse af støjkrafterne kan være i form af målinger i ejendommens omgivelser (under fuld drift) eller kildestyrke.

### Transporter

27. Tunge transportere, dvs. lastbil eller traktor, skal hovedsageligt benytte den nordlige ind- og udkørsel til ejendommen i natteperioden mellem kl. 22 og kl. 7.

### Udarbejdelse af handleplaner ved gener

28. Hvis tilsynsmyndigheden vurderer, at rystelser, støv, lys eller andet medfører væsentlige gener, skal husdyrbruget på forlangende udarbejde en handlingsplan for nedbringelse af gener. Handlingsplanen skal godkendes af tilsynsmyndigheden, og det skal herefter kunne eftervises, at planen følges.

### Reparation og vedligehold

29. Det skal på forlangende ved tilsyn kunne dokumenteres, at der føres kontrol, udføres reparationer og vedligehold af produktionsudstyr og materiel, for eksempel gyllesystemer, forsyningsystemer til vand og foder, ventilationssystemer, temperaturfølere, siloer, transportudstyr etc.

## 4 Generelle forhold

### 4.1 Lovgrundlag

---

Ansøgningen er behandlet i henhold til lov om husdyrbrug og anvendelse af gødning m.v. (husdyrbrugloven), nr. 1572 af 20. december 2006, jf. lovbek. nr. 1065 af 21. august 2025 med senere ændringer samt kapitel 3 og 4 i bekendtgørelse af lov om miljøbeskyttelse (miljøbeskyttelsesloven), nr. 358 af 6. juni 1991, jf. lovbek. nr. 1093 af 11. oktober 2024.

Miljøtilladelsen meddeles under forudsætning af, at gældende regler på området samt tilladelsens vilkår til en hver tid overholdes. Husdyrbruget skal placeres, indrettes og drives i overensstemmelse med de oplysninger, der fremgår af ansøgningen, og med de ændringer, der fremgår af tilladelsens vilkår.

Hvis den ansøgte miljøtilladelse ikke udnyttes (se afsnit 4.4 Gyldighed og udnyttelse) er det tilladte dyrehold det, som er anmeldt i § 20 afgørelse om ikke-godkendelsespligt til skift mellem dyretyper af 6. juli 2020.

Ejendommens afgørelse om skift i dyretype af 6. juli 2020 bortfalder ved udnyttelse af denne miljøtilladelse. Såfremt miljøtilladelsen bliver påklaget, bortfalder den tidligere afgørelse først, når afgørelsen er endelig og er udnyttet, medmindre klagenævnet beslutter andet.

### 4.2 Sagens baggrundsmateriale

---

Følgende oplysninger er indgået i behandling af sagen:

- Ansøgningskema 250948, indsendt den 19. juni 2025, version 3 gennem [www.husdyrgodkendelse.dk](http://www.husdyrgodkendelse.dk)
- Supplerende oplysninger om husdyrbrugets beliggenhed og påvirkning af omgivelserne, herunder projektbeskrivelse.
- Situationsplan og plantegning over indretning af staldanlægget.

### 4.3 Offentlighed

---

Rebild Kommune har på baggrund af de indsendte oplysninger foretaget screening for krav om miljøkonsekvensrapport for projektet. Screeningen har vist, at det ansøgte projekt ikke medfører væsentlige virkninger på miljøet, og at ammoniakemission på i alt 2812 kg N ikke overstiger tærskelværdien på 3500 kg N. Rebild Kommune træffer derfor afgørelse om, at det ansøgte ikke er omfattet af krav om miljøkonsekvensrapport og proceduren for offentlighedens inddragelse i § 69 (foroffentlighed), som beskrevet i godkendelsesbekendtgørelsen § 4 stk. 4 nr. 2.

## Nabo- og partshøring

Miljøtilladelsen, der udarbejdes jf. § 16 b i husdyrbrugloven er omfattet af den almindelige offentlighedsprocedure (§ 56 i husdyrbrugloven).

Ansøger og skønnede parter indenfor konsekvensafstanden for lugt på 532 m, har den X fået fremsendt udkast til miljøtilladelse via digital port med en frist på 14 dage til at komme med bemærkninger. Parterne har fået informationer om ret til aktindsigt og udtalelse i henhold til forvaltningsloven.

Øvrige høringsberettigede har via digitalpost modtaget informationer om, at der er ansøgt om ændringer på husdyrbruget, og at de har ret til at komme med bemærkninger inden afgørelsen meddeles. Det er endvidere oplyst, at Rebild Kommunes udkast til afgørelse kan læses på Rebild Kommunes hjemmeside [www.rebild.dk](http://www.rebild.dk).

Der indkom ingen bemærkninger i høringsperioden. /Der indkom følgende bemærkninger fra X. Bemærkningerne gav anledning til (beskriv justeringer af projektet og vurdering heraf).

## Offentliggørelse af afgørelse

Miljøtilladelsen bekendtgøres ved annoncering på kommunes hjemmeside den XXXXX.

Ansøger, ansøgers konsulent, klageberettigede organisationer samt de personer, som har anmodet herom, er samtidig underrettet om miljøtilladelsen.

De klageberettigede organisationer er:

- Danmarks Naturfredningsforening [dnrebild-sager@dn.dk](mailto:dnrebild-sager@dn.dk)
- Danmarks Fiskeriforening [mail@dkfisk.dk](mailto:mail@dkfisk.dk)
- Ferskvandsfiskeriforening for Danmark [kasserer@langaa-sf.dk](mailto:kasserer@langaa-sf.dk)
- Forbrugerrådet [fbr@fbr.dk](mailto:fbr@fbr.dk)
- Sundhedsstyrelsen [senord@sst.dk](mailto:senord@sst.dk)
- Arbejderbevægelsens Erhvervsråd [ae@ae.dk](mailto:ae@ae.dk)
- Dansk Ornitologisk Forening [rebild@dof.dk](mailto:rebild@dof.dk)  
[natur@dof.dk](mailto:natur@dof.dk)
- Danmarks Sportsfiskerforbund [post@sportsfiskerforbundet.dk](mailto:post@sportsfiskerforbundet.dk)  
[lbt@sportsfiskerforbundet.dk](mailto:lbt@sportsfiskerforbundet.dk)
- Greenpeace Danmark [hoering.dk@greenpeace.org](mailto:hoering.dk@greenpeace.org)
- Rebild Øst Miljøforening RØM [rebildostmf@gmail.com](mailto:rebildostmf@gmail.com)

## 4.4 Gyldighed og udnyttelse

Afgørelse om miljøtilladelse er truffet i medfør af husdyrgodkendelsesbekendtgørelse nr. 1089 af 16. oktober 2024 og er omfattet af udnyttelseskravene i § 59 a i husdyrbrugloven<sup>3</sup>, med 6 år til at udnytte miljøtilladelsen.

<sup>3</sup> Lov om husdyrbrug og anvendelse af gødning m.v. nr. 1572 af 20. december 2006, jf. lovbek. nr. 1065 af 21. august 2025

Hvis der ikke foreligger et byggeri, anses en tilladelse omfattet af § 59 a, stk. 1 i husdyrbrugloven for udnyttet, når det konstateres, at det der er truffet afgørelse om, faktisk er gennemført.

En miljøtilladelse efter § 16 b bortfalder, hvis den ikke er udnyttet inden 6 år efter, at tilladelsen er meddelt. Hvis tilladelsen kun er udnyttet delvist, bortfalder den del, der ikke er udnyttet.

Fra det tidspunkt, hvor tilladelsen er udnyttet, gælder, at hvis tilladelsen ikke har været helt eller delvist udnyttet i 3 på hinanden følgende år, bortfalder den del af tilladelsen, der ikke har været udnyttet i de seneste 3 år. Udnyttelse forudsætter, at mindst 25 % af det godkendte produktionsareal udnyttes driftsmæssigt, og at der er dyr på produktionsarealet svarende til mindst 50 % af det mulige ifølge dyrevelfærdskravene eller andre krav (for eksempel økologiregler), som husdyrbruget er underlagt.

#### 4.5 Revurdering etc.

---

Da husdyrbruget ikke er et IE-husdyrbrug, er der ikke krav om, at miljøtilladelsen tages regelmæssigt op til revurdering.

Kommunen kan dog, jf. § 39 i husdyrbrugloven, meddele påbud om, at en eventuel forurening skal nedbringes, herunder påbud om, at der skal gennemføres bestemte foranstaltninger, hvis et husdyrbrug, der er tilladt efter § 16 b medfører uhygiejniske forhold eller væsentlig forurening. Kommunen kan endvidere meddele påbud, hvis husdyrbruget skønnes at indebære risiko for forurening eller uhygiejniske forhold. Kommunen må dog, jf. § 40 i husdyrbrugloven ikke meddele påbud eller forbud efter § 39, før der er forløbet 8 år efter meddelelsen af tilladelsen.

#### 4.6 Meddelelsespligt – anlæg, ejerforhold

---

Eventuelle ændringer i de forudsætninger, der har ligget til grund for husdyrbrugets miljøtilladelse og efterfølgende tillæg til miljøtilladelse, skal altid forud anmeldes til kommunen. Herefter vil kommunen vurdere, hvorvidt de påtænkte ændringer udløser krav om en ny miljøtilladelse/miljøgodkendelse.

#### 4.7 Ophør

---

Der er stillet vilkår om, at ejer ved ophør af produktionen skal kontakte kommunen med et skriftligt forslag til en ophørsplan. Ophørsplanen kan indeholde beskrivelse af mængden af for eksempel kemikalier, affaldsprodukter, gødning og andre miljøskadelige stoffer, og beskrivelse af hvordan de bortskaffes samt beskrivelse af eventuel nedrivning af anlæg m.v. Vilkåret er stillet for at sikre det omgivende miljø bedst muligt ved eventuelt ophør af produktionen. (Vilkår 2)

#### 4.8 Klagevejledning

---

Hvis du ønsker at klage over denne afgørelse, kan du klage til Miljø- og Fødevarerklagenævnet.

Klagen skal indgives inden 4 uger fra, at afgørelsen er offentligt bekendtgjort.

Du klager via Klageportalen, som du finder via [www.naevneneshus.dk](http://www.naevneneshus.dk), [www.borger.dk](http://www.borger.dk) eller [www.virk.dk](http://www.virk.dk). Du logger på Klageportalen med MitID. En klage er indgivet, når den er tilgængelig for Rebild Kommune via Klageportalen. Når du klager, skal du betale et gebyr på 900,- kr. for borgere og 1.800,- kr. for virksomheder, organisationer og offentlige myndigheder.

I Klageportalen sendes din klage automatisk først til Rebild Kommune. Hvis Rebild Kommune fastholder afgørelsen, sender Rebild Kommune klagen videre til behandling i nævnet via Klageportalen. Du får besked om videresendelsen.

Miljø- og Fødevareklagenævnet afviser din klage, hvis du sender den uden om Klageportalen, medmindre du forinden er blevet fritaget for brug af Klageportalen. Hvis du ønsker at blive fritaget for at bruge Klageportalen, skal du sende en begrundet anmodning til Rebild Kommune. Rebild Kommune videresender herefter din anmodning til nævnet, som træffer afgørelse om, hvorvidt du kan fritages. Se betingelserne for at blive fritaget på [www.naevneneshus.dk](http://www.naevneneshus.dk).

Tilladelsen kan godt udnyttes, selvom der klages over den, medmindre Miljø- og Fødevareklagenævnet bestemmer andet, og under forudsætning af, at andre nødvendige tilladelser er indhentet. Det skal bemærkes, at Miljø- og Fødevareklagenævnet ved sin behandling kan ændre eller ophæve en tilladelse. Udnyttes en tilladelse, der er klaget over, sker det derfor for egen regning og risiko.

Afgørelsen kan endvidere indbringes for domstolene, jf. § 90 i husdyrbrugloven. En eventuel sag skal være anlagt inden 6 måneder efter annonceringen.

## 5 Husdyrbrugets beliggenhed og planforhold

I dette kapitel kommenterer og vurderer Rebild Kommune ansøgers oplysninger vedrørende afstandskrav og husdyrbrugets placering i landskabet. Ansøgers oplysninger fremgår af bilag 5, projektbeskrivelse.

### 5.1 Afstandskrav

Der skal i henhold til husdyrbruglovens<sup>4</sup> §§ 6 - 8 redegøres for en række afstande, der er vist i tabellen herunder. Afstandskravene i husdyrbruglovens §§ 6 - 8 gælder for anlæg og produktionsarealer, der medfører forøget forurening. Hverken lugt eller ammoniak øges i det beskrevne projekt. Afstandskravene skal således ikke overholdes nu.

**Tabel 3.** Afstandskrav og faktiske afstande i forhold til det/de ansøgte staldanlæg (nærmeste anlæg)

	Min. Afstandskrav (m)	Aktuel afstand
<b>§ 6 i husdyrbrugloven</b>		
Eksisterende eller ifølge kommuneplanens rammedel fremtidigt byzone- eller sommerhusområde	50	3.2 km (Sørup)
Område i landzone, der i lokalplan er udlagt til boligformål, blandet bolig- og erhvervsformål eller til offentlige formål med henblik på beboelse, institutioner, rekreative formål og lign.	50	4,3 km (lokalplan 266 - Landsbyen Kirketerp)
Nabobeboelse	50	70 m (Isaksvej 24)
<b>§ 7 i husdyrbrugloven</b>		
Ammoniakfølsomme naturtyper beliggende inden for internationale naturbeskyttelsesområder	10	7 km (Nibe Bredning, Halkær Ådal og Sønderup Ådal)
Ammoniakfølsomme naturtyper beliggende uden for internationale naturbeskyttelsesområder	10	740 m (Lobelie sø sydøst)
<b>§ 8 i husdyrbrugloven</b>		
Vandforsyningsanlæg, der ikke er til almen vandforsyning	25	1 km (DGUnr. 33.1341)
Vandforsyningsanlæg til almen vandforsyning	50	245 m (DGUnr. 33.491)
Vandløb (herunder dræn) og søer større end 100 m <sup>2</sup>	15	630 m
Offentlig vej og privat fællesvej	15	120 m (Gammel Viborgvej)

<sup>4</sup> Lov om husdyrbrug og anvendelse af gødning m.v., nr. 1572 af 20. december 2006, jf. lovbek. nr. 1065 af 21. august 2025

Levnedsmiddelvirksomhed	25	>25m
Beboelse på samme ejendom	15	60 m
Naboskel	30	26 m

Afstandskravene skal ikke overholdes., da det ikke vurderes, at der med det ansøgte sker en forøgelse af forureningen fra husdyrbruget. Det vurderes ikke nødvendigt at stille vilkår.

Rebild Kommune vurderer, at anlæggene ikke ligger indenfor fredninger, strand-, klit-, sø-, å- og fortidsmindebeskyttelseslinjer eller indenfor skov-, vej- og kirkebyggelinjer.

## 5.2 Placering i landskabet

---

### Landskabsanalyse

Ejendommen er beliggende i Sørup Småbakkelandskab. Landskabets nøglekarakter er defineret af et åbent og overvejende småbakked landbrugslandskab, som ligger på et N-S højdedrag. Den bærende bebyggelsesstruktur defineres af mange husmandssteder, gårde og landsbyernes kulturbetingede placering mellem agerjord og våde engarealer. Husmandsstederne er overvejende placeret ud til vej. I størstedelen af landskabet er der langt mellem læhegnene, og de fremstår fragmenteret i landskabet uden et tydeligt mønster. Der er generelt spredte bevoksninger i området og flere steder har skovbryn en stor indflydelse på oplevelsen af landskabet.

Oplevelsen af landskabet er præget af en overvejende middel skala, som afspejles i markstørrelser, terræn og bebyggelse. Det varierende terræn og bevoksningsstrukturen bidrager til en varierende rumlig afgrænsning. De mange karakterdannende elementer danner et sammensat landskab. Landskabet er generelt præget af tekniske anlæg, der næsten alle steder på en eller anden måde indgår i landskabsbilledet.

### Kommuneplan 2025

Ejendommen er beliggende indenfor udpegningen Store husdyrbrug ifølge kommuneplan 2025. Områderne til store husdyrbrug er udpeget ud fra en række kriterier, som kan give en hensigtsmæssig placering i forhold til naturbeskyttelsesinteresser, kultur, miljøforhold samt landskab og i forhold til at begrænse gener til boliger.

Da der ikke etableres nyt byggeri i forbindelse med det ansøgte, vil der ikke være nye påvirkninger af de landskabelige værdier i området. Fra nabobeboelser og trafikanter på vejnettet vil de visuelle påvirkninger være uændrede.

Dog søges der om frivillig mulighed for at opsætte telt på gyllebeholderen. Teltet vil blive cirka 4-5 m højere end den eksisterende gyllebeholder og vil muligvis kunne ses fra de omkringliggende naboer. For at gøre den synsmæssige påvirkning minimal bliver der stillet vilkår om, at den eksisterende beplantning skal bibeholdes og vedligeholdes. Beplantningen samt staldens beliggenhed bevirker, at gyllebeholderen er helt afskærmet fra naboerne.

Der gøres opmærksom på, at der skal ansøges særskilt om byggetilladelse til opførelse af de nye bygninger. Byggetilladelse ansøges gennem ”Byg og Miljø” på [www.rebild.dk](http://www.rebild.dk). Spørgsmål kan rettes til [pbv@rebild.dk](mailto:pbv@rebild.dk).

LODKAST

## 6 Husdyrhold, staldanlæg og drift

I dette kapitel kommenterer og vurderer Rebild Kommune ansøgers oplysninger vedrørende husdyrhold, staldanlæg, gødningshåndtering, ensilageopbevaring, ventilation, renholdelse, spildevand og regnvand, affald og ressourcer, driftsforstyrrelser og uheld. Ansøgers oplysninger fremgår af bilag 5, projektbeskrivelse.

### 6.1 Husdyrhold, staldanlæg, gødnings- og ensilagehåndtering

---

#### **Husdyrhold, staldanlæg og gødningshåndtering**

Placering af staldanlæg og opbevaringsanlæg fremgår af bilag 1. Skitse over produktionsareal og staldsystemer i de enkelte staldanlæg fremgår af staldtegningen bilag 2.

Produktionsarealernes og opbevaringsarealernes størrelse og placering har betydning for de miljømæssige påvirkninger i forhold til omgivelserne, hvorfor der er stillet vilkår herom. (Vilkår 4-7)

Fordelingen af produktionsareal mellem smågrise og slagtesvin fremgår ikke af de hidtidige tilladelser. Ansøger oplyser, at fordelingen af produktionsarealerne er foretaget ud fra minimumskravet til areal pr. slagtesvin.

Der godkendes et fremtidigt produktionsareal på 1.170 m<sup>2</sup>, og husdyrbrugets staldanlæg og produktioner skal være i overensstemmelse med tabel 1 (Stalde og produktioner, ansøgt drift) og tabel 2 (Areal af opbevaringslagre) under vilkår for staldanlæg.

Der er stillet vilkår til sikring mod spild af gylle i forbindelse med fyldning af gyllevogne og pumpning af gylle for at sikre det omgivende miljø mod ukontrollabelt spild. (Vilkår 8-9)

Derudover gøres opmærksom på, at husdyrgødningsbekendtgørelsens regler for håndtering af husdyrgødning til enhver tid skal følges.

#### **Ventilation**

Der er stillet vilkår i overensstemmelse med ansøgers oplysninger og for at sikre, at ventilationen af staldene altid sker på den mest energieffektive måde. Det er herefter kommunens vurdering, at det ikke er nødvendigt at stille yderligere vilkår. (Vilkår 10-11)

### 6.2 Renholdelse

---

For at sikre omgivelserne mest muligt mod lugtgener og eventuelle uhygiejniske forhold, er der stillet vilkår om renholdelse. (Vilkår 12)

### 6.3 Spildevand og regnvand

---

For at begrænse forurening er der stillet vilkår om, at al vask af traktorer, maskiner, redskaber og dyretransportvogne skal foregå på en støbt, tæt plads med bortledning af spildevand til gyllesystemet eller opsamlingsbeholder. (Vilkår 13)

Der er desuden stillet vilkår om, at befæstede arealer skal holdes rene, og at spild af stoffer, herunder olie, ensilage, foder mm. straks skal fjernes. Vilkåret er stillet for at sikre det omgivende miljø (jord, grundvand og overfladevand) mod forurening. (Vilkår 14)

### 6.4 Affald

---

Der er stillet vilkår til opbevaring af affald samt til sikring af, at forurenede stoffer fra affald ikke kan tilføres jord og grundvand. Al bortskaffelse af affald skal ske i henhold til gældende lovgivning. (Vilkår 15 – 17)

Det er desuden kommunens vurdering, at opbevaring, håndtering og afhentning af døde dyr sker ifølge gældende lovgivning.

Det vurderes ikke nødvendigt at stille yderligere vilkår.

### 6.5 Ressourcer

---

#### **Energi- og vandforbrug**

Kommunen vurderer, at det angivne energi- og vandforbrug med den beskrevne drift er i overensstemmelse med husdyrbrugets produktion og størrelse.

For at sikre, at ansøger er opmærksom på energi- og vandbesparende tiltag, er der stillet vilkår vedrørende registrering af energi- og vandforbrug. (Vilkår 18)

#### **Olie, handelsgødning, sprøjtemidler, kemikalier, medicin, hjælpestoffer etc.**

Rebild Kommune vurderer, at med den beskrevne redegørelse og de stillede vilkår, vil oplag og håndtering af olie og kemikalier ikke påvirke det omgivende miljø. (Vilkår 19 - 20)

### 6.6 Driftsforstyrrelser eller uheld

---

#### **Mulige uheld**

Rebild Kommune vurderer, at ansøger har redegjort tilstrækkeligt for mulige uheld.

#### **Minimering af risiko for uheld og minimering af gene og forurening ved uheld**

Der stilles vilkår til håndtering af gylle og til opsamling af miljøfarlige stoffer ved eventuelt spild. Der er desuden stillet vilkår om en beredskabsplan. Herefter vurderer Rebild Kommune med de beskrevne tiltag, at ansøger har redegjort tilstrækkeligt for minimering af risiko for uheld således, at gener og forurening minimeres ved eventuelle uheld (Vilkår 21-22)

UDKAST

## 7 Ammoniak fra husdyrbruget

I dette kapitel kommenterer og vurderer Rebild Kommune ansøgers oplysninger vedrørende ammoniakfordampning, BAT, og ammoniakpåvirkning af natur. Ansøgers oplysninger fremgår af bilag 5, projektbeskrivelse.

### 7.1 Ammoniakfordampning

Den ansøgte ændring medfører ingen ændring i ammoniakfordampningen i forhold til nudriften. Den samlede emission fra husdyrbruget i ansøgt drift bliver 2.812 kg NH<sub>3</sub>-N/år. Tabel 4 viser ammoniakemissionen for 8-års driften<sup>5</sup>, nudrift og ansøgt drift.

**Tabel 4 Ammoniakemission for 8-års driften, nudriften og den ansøgte drift, herunder meremissioner.**

	Ammoniakemission	Meremission i forhold til nudrift	Meremission i forhold til 8-års drift
8-års drift	3.056 kg NH <sub>3</sub> -N/år	-	-
Nudrift	2.812 kg NH <sub>3</sub> -N/år	-	0 kg NH <sub>3</sub> -N/år
Ansøgt drift	2.812 kg NH <sub>3</sub> -N/år	0 kg NH <sub>3</sub> -N/år	-244 kg NH <sub>3</sub> -N/år

### 7.2 BAT – Bedste tilgængelige teknik

**Tabel 5. Samlet BAT-beregning (beregnet i IT-ansøgningssystemet husdyrgodkendelse.dk)**

Samlet BAT beregning	Stalde	Lagre	Total
Samlet BAT krav (kg NH <sub>3</sub> -N /år)	2447	365	2812
Faktisk emission (kg NH <sub>3</sub> -N /år)	2447	365	2812
Forskel (kg NH <sub>3</sub> -N /år)	-	-	0
Vejledende BAT Overholdt?	-	-	Ja

Tabel 5 viser, at den faktiske ammoniakemission fra husdyrbruget i husdyrgodkendelse.dk er beregnet til 2.812 kg NH<sub>3</sub>-N/år. Husdyrbruget opfylder dermed kriterierne i den vejledende emissionsgrænseværdi for ammoniakfordampning for produktionen af smågrise og slagtesvin.

BAT er opnået uden brug af virkemidler i det der er tale om eksisterende bygninger, som ikke renoveres i en grad som udløser ny godkendelsespligt.

<sup>5</sup> 8-års driften er husdyrbrugets lovlige drift for 8 år siden.

Da den ansøgte produktion opfylder BAT-niveauet med hensyn til ammoniakfordampning, er der i tilladelsen ikke taget stilling til fravalg af virkemidler, idet det står ansøger frit for at vælge de virkemidler, der ønskes til at opnå BAT.

### 7.3 Ammoniakpåvirkning af natur

---

Miljøtilladelsen gives på en række generelle vilkår, der blandt andet sigter mod beskyttelse af natur mod uønskede påvirkninger. Efter vurdering af projektoplysningerne og områdets natur- og landskabsforhold vurderer Rebild Kommune, at tilladelsen sikrer naturbeskyttelsesinteresserne i området. Der stilles derfor ikke supplerende vilkår til naturbeskyttelse.

Det vurderes, at projektet er i overensstemmelse med retningslinjerne i kommuneplan 2025 for beskyttelse af natur og landskab. Specifik vurderes projektet, uden rimelig tvivl, ikke at ville forringe tilstand af beskyttede naturtyper eller modvirke mål om gunstig bevaringsstatus for naturtyper og arter, der er udpegningsgrundlag for Natura 2000-områder eller forringe levevilkår for bilag IV-arter eller andre beskyttede arter.

For udførlig naturvurdering henvises til bilag 4.

## 8 Lugt og andre gener

I dette kapitel kommenterer og vurderer Rebild Kommune ansøgers oplysninger vedrørende lugt, støj, rystelser, støv, lys, fluer og skadedyr, transport, og uforudsete gener. Ansøgers oplysninger fremgår af bilag 5, projektbeskrivelse.

### 8.1 Lugt

Den primære kilde til lugt fra dyrehold er staldventilationen. Systematiske og anvendelige målinger/oplysninger om lugt foreligger kun for staldanlæg. Derfor beregnes lugt i forhold til omkringboende kun ud fra staldanlæg til dyrehold. Lugtgener fra opbevaringsanlæg og udbringning indgår ikke i lugtberegningerne og håndteres derfor primært ud fra de generelle regler i husdyrgødningsbekendtgørelsen.

**Tabel 6.** Lugtgeneafstande for ejendommen.

Samlet resultat af lugtberegning ? i						
Bebyggelse	Kumulation	Model	Ukorrigeret geneafstand (m)	Korrigeret geneafstand (m)	Vægtet gennemsnitsafstand (m)	Genekriterie overholdt
Gammel Viborgvej 41	0	FMK	126,2	126,2	176,1	Ja
Gammel Viborgvej 42	0	FMK	126,2	126,2	126,3	Ja
gl. viborgvej 42 - B	0	FMK	126,2	126,2	126,3	Ja
Isaksvej 20	1	NY	151,1	166,2	287,5	Ja
Isaksvej 24	0	NY	151,1	151,1	105,5	Nej
Højbovej 1	0	NY	341	341	3044,5	Ja
Ø. Hornum By, Ø. Hornum	0	NY	467,8	467,8	2757,3	Ja

**Forklaring til samlet resultat af lugtberegning**  
**Gul:** Genekriterie er ikke overholdt, men der kan søges om dispensation jf. § 34 (50 % reglen).

**Konsekvenszone ? i**  
**Konsekvenszone: 532 m**

Det fremgår af tabellen fra ansøgningssystemet husdyrgodkendelse.dk, at den ansøgte produktion overholder lovens minimumskrav til lugtgeneafstande til byzone og samlet bebyggelse. For at sikre omgivelserne mest

muligt mod lugtgener er der stillet vilkår om renholdelse og om at driften ikke må give anledning til lugtgener, der efter tilsynsmyndighedens vurdering er væsentlige. (Vilkår 23)

Der meddeles dispensation for overholdelse af lugtgeneafstande for husdyrbrug, som i tilladt godkendelse til husdyrproduktion har en overskridelse af lugtgeneafstanden, jf. husdyrgodkendelsesbekendtgørelsens § 33. Denne paragraf kaldes 50 % reglen. Dispensationen kan søges under forudsætning af:

- Lugtemissionen i ansøgt produktion overstiger ikke den nuværende tilladte emission fra husdyrbruget.
- Den faktiske lugtgeneafstand fra husdyrproduktionen ikke overstiger den fysiske afstand (lugtcentrum) til nabobeboelse gange med 2 (100 procents overskridelse).

Det ansøgte projekt forudsætter ikke udvidelse af staldanlægget og beregninger viser at lugtemissioner fra husdyrbruget ikke øges med det ansøgte.

Der er ikke indsat teknologi i anlægget til reduktion af lugtemissionen, men husdyrgødningen vil jf. generel lovgivning udsluses fra de staldafsnit med slagtegrise ugentligt. Ved hyppig udslusning af husdyrgødning fra anlægget vil lugtemissionen fra anlægget reduceres, der er dog kun lavet forsøg med udslusning fra slagtegrise på fulddrænet gulv, hvorfor det ikke er muligt at belyse hvilken effekt dette management med hyppigere udslusning end normen har på den samlede lugtemission fra anlægget.

## 8.2 Fluer og skadedyr

---

Der er stillet vilkår om, at fluer og skadedyr skal bekæmpes i nødvendigt omfang i henhold til retningslinjerne fra Aarhus Universitet, Institut for Agroøkologi. (Vilkår 24)

Herefter vurderes det, med inddragelse af den beskrevne drift, at tiltag til forebyggelse og bekæmpelse af fluer og skadedyr vil være tilfredsstillende.

## 8.3 Støj og rystelser

---

Ud fra den beskrevne drift forventer kommunen ikke, at husdyrbrugets anlæg vil give anledning til støj der overskrider de angivne grænseværdier for nabobeboelser. (Vilkår 25-26)

Vilkår om overholdelse af støjgener på ejendommen er stillet med henblik på at kunne sikre naboer bedst muligt mod støj fra den daglige drift. Vilkåret gælder kun for aktiviteter i forbindelse med ejendommens anlæg. Markaktiviteter er ikke omfattet af vilkårene.

Støjkvilkåret med maksimale støjgrænser er i overensstemmelse med de vejledende grænseværdier for støj, der svarer til de almindelige gældende grænser for virksomheder (Vejledning nr. 5/1984 om ekstern støj fra virksomheder).

For at sikre omgivelserne mest muligt mod gener fra rystelser er der stillet vilkår om, at hvis driften giver anledning til rystelser uden for ejendommen, der efter tilsynsmyndighedens vurdering er væsentlige, skal der på tilsynsmyndighedens forlangende udarbejdes en handlingsplan for nedbringelse af gener. Handlingsplanen skal godkendes af tilsynsmyndigheden. Med udgangspunkt heri og på baggrund af ansøgers oplysninger er det kommunens vurdering, at det ikke er nødvendigt af stille yderligere vilkår vedrørende rystelser.

## 8.4 Støv

---

Kommunen vurderer, at støvemissioner fra anlægget og fra transporter ikke vil medføre væsentlige gener for beboer i lokalområdet.

Støv som følge af transporter vil dog altid være afhængigt af, i hvilket omfang ansøger forstår at vise hensyn. Det skal derfor til stadighed tilstræbes at minimere støvgener i forbindelse med ejendommens drift.

Der er stillet vilkår om, at hvis driften giver anledning til støvgener uden for ejendommen, der efter tilsynsmyndighedens vurdering er væsentlige, skal der på tilsynsmyndighedens forlangende udarbejdes en handlingsplan for nedbringelse af gener. Handlingsplanen skal godkendes af tilsynsmyndigheden. Med udgangspunkt heri og på baggrund af ansøgers oplysninger er det kommunens vurdering, at det ikke er nødvendigt at stille yderligere vilkår vedrørende støv. (Vilkår 28)

## 8.5 Lys

---

Kommunen vurderer, at lysudfaldet fra ejendommen ikke vil medføre væsentlige gener for beboere i lokalområdet, da der er ca. 70 m til nærmeste beboelse, og lysudfaldet fra svine stalde er minimalt, da der er tale om små vinduer til et lukket staldanlæg.

Der er stillet vilkår om, at hvis driften giver anledning til lysgener uden for ejendommen, der efter tilsynsmyndighedens vurdering er væsentlige, skal der på tilsynsmyndighedens forlangende udarbejdes en handlingsplan for nedbringelse af gener. Handlingsplanen skal godkendes af tilsynsmyndigheden. Med udgangspunkt heri og på baggrund af ansøgers oplysninger er det kommunens vurdering, at det ikke er nødvendigt at stille yderligere vilkår vedrørende lys. (Vilkår 28)

## 8.6 Transport

---

For en redegørelse for ejendommens transporter henvises til bilag 5, projektbeskrivelse.

Fra ejendommen er der to indkørsler, der fører ud til den private fællesvej Isaksvej (se bilag 3). Der ligger to boliger i en afstand af hhv. 25 m og 65 m fra udmundingen af den sydlige indkørsel i Isaksvej. Afstanden er hhv. 80 m og 100 m fra den nordlige udkørsel.

Rebild Kommune vurderer på baggrund af det oplyste, at antallet af transporter ikke vil antage et omfang, der vil være til væsentlig gene for beboere i området, og at antallet ikke ændres i forhold til nudriften.

Kommunen vurderer, at der vil være en risiko for, at støjen om natten vil kunne overskride støjvilkårene ved anvendelse af den sydlige udkørsel, men at der ikke vil være den samme risiko ved benyttelse af den nordlige udkørsel. Da en miljøtilladelse efter husdyrbrugloven primært kan regulere, hvilke af ejendommens adgangsveje der skal anvendes ved transport til og fra ejendommen, stiller kommunen vilkår om, at tung trafik hovedsageligt skal benytte den nordlige udkørsel i natteperioden. (Vilkår 27)

Spørgsmål om eksempelvis belastning af det lokale vejnet reguleres ikke af husdyrbrugloven, men af den relevante vejlovgivning og afgøres af de relevante vejmyndigheder. Færdsel på offentlig vej reguleres i øvrigt af færdselsloven og håndhæves af politiet.

## 8.7 Uforudsete gener

---

Rebild Kommune er med den beskrevne drift og de stillede vilkår af den opfattelse, at der ikke vil være væsentlige gener i form af støj, rystelser, lugt, støv, fluer, lys etc. Skulle der mod forventning alligevel opstå sådanne gener, der efter tilsynsmyndighedens vurdering er væsentlige, skal husdyrbruget på forlangende udarbejde en handlingsplan for nedbringelse af gener. Handlingsplanen skal godkendes af tilsynsmyndigheden, og det skal herefter kunne eftervises, at planen følges. (Vilkår 28)

## 8.8 Reparation og vedligehold

---

Der er stillet vilkår om, at der skal føres kontrol, udføres reparationer og vedligehold af produktionsudstyr og materiel således, at der sikres, at ejendommens forskellige udstyr virker optimalt. (Vilkår 29)

UDKAST

## 9 Bilag

Bilag består af:

1. Situationsplan
2. Beregning af produktionsareal
3. Tilkørselsforhold
4. Naturvurdering
5. Projektbeskrivelse

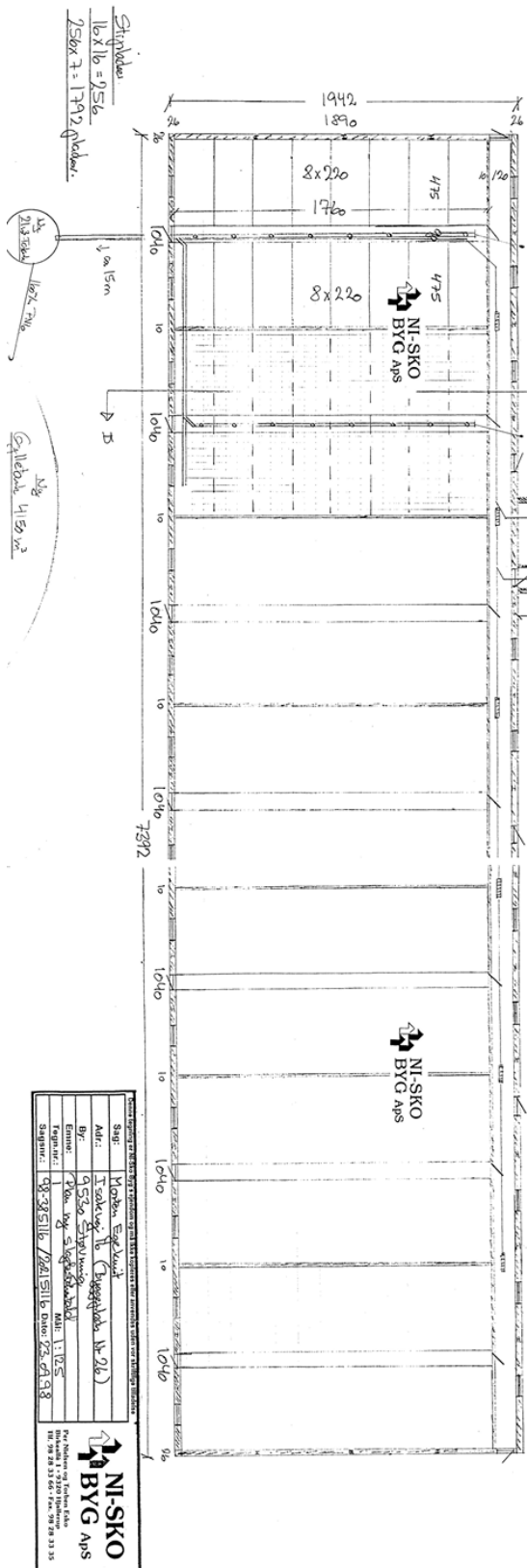
UDKAST

## 9.1 Bilag 1. Situationsplan

---



9.2 Bilag 2. Beregning af produktionsareal



### 9.3 Bilag 3. Tilkørselsforhold



## 9.4 Bilag 4. Naturvurdering

---

### Påvirkning af natur

Miljøtilladelsen forudsætter at projektet, foruden overensstemmelse med husdyrbrugloven, også er i overensstemmelse med kommuneplanmål for natur og landskab, naturbeskyttelsesloven samt EU-habitatdirektivet.

Såvel aktuel som ændret drift, der anerkendes med miljøtilladelsen, påvirker områdets naturtyper. Påvirkningerne stammer dels fra stald og lager og dels fra drift af markarealerne. Påvirkning fra drift af markarealer er ikke indeholdt i nærværende naturvurdering. Påvirkningerne fra stald og lager består fortrinsvis i ammoniakfordampning, der resulterer i kvælstofdeposition på nærliggende naturarealer.

Konsekvenserne af påvirkningerne er vurderet i forhold til nedenfor nævnte planlægning og bestemmelser for natur- og landskabsbeskyttelse.

### Påvirkning fra stald og lager

Husdyrbruget ligger i åbent og landbrugsdomineret landskab. Landskabets nøglekarakter er defineret af et åbent og overvejende småbakked landbrugslandskab, som ligger på et N-S højdedrag. Den bærende bebyggelsesstruktur defineres af mange husmandssteder, gårde og landsbyernes kulturbetingede placering mellem agerjord og våde engarealer. Husmandsstederne er overvejende placeret ud til vej. I størstedelen af landskabet er der langt mellem læhegnene, og de fremstår fragmenteret i landskabet uden et tydeligt mønster. Der er generelt spredte bevoksninger i området og flere steder har skovbryn en stor indflydelse på oplevelsen af landskabet.

Oplevelsen af landskabet er præget af en overvejende middel skala, som afspejles i markstørrelser, terræn og bebyggelse. Det varierende terræn og bevokningsstrukturen bidrager til en varierende rumlig afgrænsning. De mange karakterdannende elementer danner et sammensat landskab. Landskabet er generelt præget af tekniske anlæg, der næsten alle steder på en eller anden måde indgår i landskabsbilledet.

Der er afgrænset to delområder, hvor landskabskarakteren er anderledes: Lavbundsprofilen omkring Guldbækken, der er en overvejende åben og forholdsvis ubebygget ådal med mosaikker af små og større søer, moser og enge. Flere steder er dalens skrænter drevet intensivt. Delområdet omkring Aarestrup by er defineret af et åbent og storbakked terræn med mange kulturspor: gravhøje, stjerneudskiftning, Aarestrups polygonale forte struktur samt Aarestrup Kirkes markante placering i landskabet.

Kommuneplan 2025, udpegninger og retningslinjer:

Ejendommens bygninger er beliggende i Sørup Småbakkelandskab og i følgende udpegninger jf. kommuneplanen:

### Jordbrug

#### Områder til store husdyrbrug

Store husdyrbrug kan efter en konkret vurdering placeres inden for de udpegede områder.

Inden for områder til store husdyrbrug må der som udgangspunkt ikke etableres anlæg, der på væsentlig måde begrænser mulighederne for etablering af bygninger og anlæg til store husdyrbrug.

Ved planlægning for et konkret anlæg til store husdyrbrug, skal der udarbejdes miljøgodkendelse. Det er det konkrete projekt, herunder de visuelle og tekniske forhold, som er afgørende for tilladelse til etablering af driftsbygninger og driftsanlæg på store husdyrbrug.

### **Naturbeskyttelsesloven og museumsloven**

De oplyste ændringer af husdyrbruget kræver ikke dispensation fra museumslovens bestemmelser om fredede fortidsminder og beskyttede diger eller naturbeskyttelseslovens bestemmelser om bygge- og beskyttelseslinjer eller fredningsbestemmelser.

I det følgende vurderes hvorledes ammoniakemission fra husdyrbrugets stald og gødningslager vil kunne påvirke potentielt kvælstoffølsomme naturarealer omkring bruget.

Ammoniakemissionen fra stald og gødningslager er beregnet til 2812,2 kg N/år, hvilket er det samme som i nudriften. Der sker således ingen ændring i ammoniakemissionen. Samtidig falder emissionen med 244 kg N i forhold til 8-årsdriften.

De nærmeste naturarealer i forhold til ejendommen udgøres af § 3 registrerede arealer, se punkt 3.1-4.1 på kortbilag 1. Nærmeste naturareal, der samtidig er omfattet af husdyrbruglovens § 7, ligger 750 m sydøst for ejendommen, se punkt 2.1 på kortbilag 1.



Kortbilag 1 – Naturpunkter 3.1-2.1

Nærmeste potentielle ammoniakfølsomme skovareal ligger ca. 895 m fra ejendommen og vurderes på baggrund af afstanden ikke at blive påvirket væsentligt, idet tættere beliggende naturpunkter overholder grænseværdierne og derfor vurderes ikke at have en væsentlig påvirkning af arealerne.

Nærmeste naturareal, der samtidig ligger indenfor Natura 2000 område, ligger 6960 m sydvest fra ejendommen, og det vurderes, at der ikke vil kunne beregnes en påvirkning fra husdyrbruget (se herom i senere afsnit om habitatdirektivet).

Via husdyrgodkendelse.dk er der foretaget beregninger til punkterne XX-XX, se tabellen herunder.

#### Oversigt af naturpunkter

Navn:	Kategori:	Opretter:	Kumulation:	Ruhed natur:	Merdeposition (kg N/ha/år):		Totaldeposition (kg N/ha/år):
					8-års drift	Nudrift:	
1.1 Overdrev	Kategori 1	Ansøger	2	S	0,0	0,0	0,0
2.3 Overdrev	Kategori 2	Ansøger	0	Bn	0,0	0,0	0,1
2.2 Overdrev	Kategori 2	Ansøger	0	Bn	0,0	0,0	0,1
4.1 eng	Kategori 3	Ansøger	0	Bn	0,0	0,0	0,5
3.3 Mose	Kategori 3	Ansøger	0	Bn	0,0	0,0	0,1
3.2 Mose	Kategori 3	Ansøger	0	Mk	-0,1	0,0	0,7
3.1 Overdrev	Kategori 3	Ansøger	0	S	0,0	0,0	0,4
2.1 Lobeliesø	Kategori 2	Ansøger	0	V	0,0	0,0	0,1

Baggrundsbelastningen i området er ca. 13 kg N/ha/år.

#### Kategori 1-natur, punkt 1 – 1.1

Se afsnittet ”Natura 2000-områder og bilag IV-arter”.

#### Kategori 2-natur, punkt 2.1 - 2.3

Naturarealerne i punkt 2.2 og punkt 2.3 er beskyttede overdrev, og opfylder desuden størrelseskravet for § 7 kategori 2-natur. Punktet 2.1 er nærmeste punkt for en beskyttet lobeliesø. Totaldepositionen i punkterne 2.1-2.3 er beregnet til 0,1 kg N/ha/år for samtlige punkter. Det fastsatte beskyttelsesniveau er på maksimalt 1,0 kg N/ha/år totaldeposition, for ammoniakfølsomme naturtyper beliggende uden for Natura 2000-områder. Med en totaldeposition på 0,1 kg N/ha/år er beskyttelsesniveauet til naturtypen overholdt, og Rebild Kommune har ikke yderligere bemærkninger hertil.

#### Kategori 3-natur, punkt 3.1 – 3.3

Naturarealerne i punkt 3.1 og punkterne 3.2-3-3 er hhv. beskyttede overdrev og moser. Der er beregnet merdepositioner på mellem 0 – -0,1 kg N/ha/år som følge af det ansøgte. Dermed er beskyttelsesniveauet på maksimalt 1,0 kg N/ha/år merdeposition overholdt, og Rebild Kommune har ikke yderligere bemærkninger

hertil.

### Anden natur

I en afstand af 370 meter nordvest for gyllebeholderen ligger nærmeste engareal.

På baggrund af en beregnet merdeposition på 0,0 kg N/ha/år og en totaldeposition på 0,5 kg N/ha/år vurderes på husdyrbrugets påvirkning af naturarealet ikke at være væsentlig.

Projektet opfylder husdyrbruglovens krav vedrørende ammoniaktab og er ikke i strid med naturbeskyttelseslovens bestemmelser. Det vurderes herved, at husdyrbruget i realistisk og hensigtsmæssigt omfang bidrager til mål om reduktion af ammoniakbelastning af områdets naturarealer.

### **Natura 2000-områder og bilag IV-arter:**

Med baggrund i EU-habitatdirektivet er der i Danmark udpeget Natura 2000-områder (internationale naturbeskyttelsesområder) til beskyttelse af en række naturtyper og arter. Natura 2000-områderne omfatter EU-habitatområder, EU-fuglebeskyttelsesområder og Ramsarområder. De tre kategorier er ofte sammenfaldende.

I forbindelse med tilladelser og godkendelser af husdyrbrug skal kommunen dels foretage vurdering af, om projektet i sig selv, eller i forbindelse med andre planer og projekter, kan påvirke et Natura 2000-område væsentligt og dels foretage vurdering af, om det ansøgte, kan beskadige eller ødelægge de særligt beskyttede bilag IV arters yngle- eller rasteområder.

Med henvisning til placering af brugets driftsbygninger i forhold til Natura 2000-områder kan det umiddelbart godtgøres, at husdyrbruget ikke væsentligt påvirker naturtyper og arter i Natura 2000-områder. Husdyrbrugets driftsbygninger ligger over 6 km fra nærmeste Natura 2000-område i Rebild Kommune; det drejer sig om Natura 2000-område nr. 15, Nibe Bredning, Halkær Ådal og Sønderup Ådal. Det vurderes, pga. afstanden, at projektet ikke kan medføre en væsentlig påvirkning af arter og naturtyper indenfor Natura 2000-området.

En række dyr omfattet af naturbeskyttelseslovens § 29 a og habitatdirektivets bilag IV kan have levested, fødesøgningsområde eller sporadisk opholdssted i området omkring ejendommen. Ifølge oplysninger i "Håndbog om dyrearter på habitatdirektivets bilag IV" (DMU Faglig rapport nr. 635, 2007) kan der i Rebild Kommune være forekomst af flere arter af flagermus samt odder, markfirben, løgfrø, spidssnudet frø og stor vandsalamander.

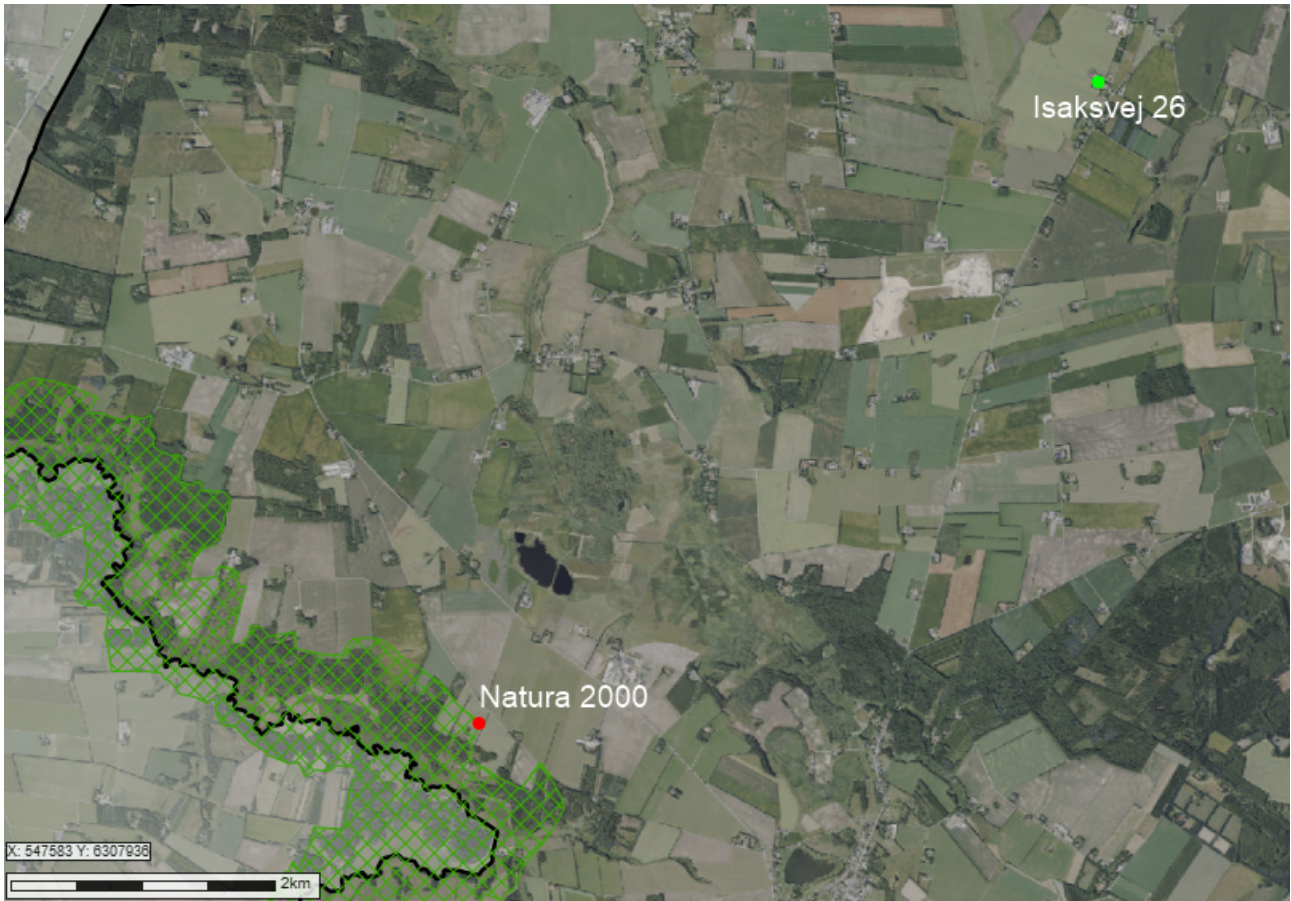
Rebild Kommune er ikke bekendt med konkrete yngleføremønstre i området. Mest sandsynlig forekomst ved bygningerne er arter af flagermus, som kan blive påvirket af evt. nedrivninger eller træfældninger. Eventuelle levesteder i nærheden af bygningerne antages i øvrigt at være sammenfaldende med de vurderede naturarealer i forrige afsnit, og det vurderes, at kvælstofdeposition fra husdyrbrugets anlæg ikke vil skade eller ødelægge eventuelle yngle- eller rasteområder. Inden for en afstand af 1 km fra ejendommen er der registreret forekomst af flere forskellige arter af flagermus. Idet der ikke foretages nedrivning af bygninger eller fældning af træer, vurderes den ansøgte ændring ikke at påvirke flagermusenes tilstedeværelse i området.

### **Sammenfatning:**

Miljøtilladelsen gives på en række generelle vilkår, der bl.a. sigter mod beskyttelse af natur mod uønskede påvirkninger. Efter vurdering af projektoplysningerne og områdets natur- og landskabsforhold finder Rebild Kommune, at miljøtilladelsen sikrer naturbeskyttelsesinteresserne i området. Der stilles derfor ikke supplerende vilkår til naturbeskyttelse.

Det vurderes, at udvidelsen af husdyrbruget er i overensstemmelse med retningslinjerne i kommuneplan 2025 for beskyttelse af natur og landskab. Specifikt vurderes udvidelsen ikke at ville forringe tilstand af beskyttede naturtyper eller modvirke mål om gunstig bevaringsstatus for naturtyper og arter, der er udpegningsgrundlag for Natura 2000-områder eller forringe levevilkår for bilag IV-arter.

#### Kortbilag 2 - Naturpunkter 1.1



## 9.5 Bilag 5. Projektbeskrivelse



### Projektbeskrivelse

Isaksvej 26, 9530 Støvring

Til ansøgning om §16b miljøtilladelse udarbejdet af:

**Carsten Aarup**

Miljø- og virksomhedsrådgiver, Cand. Agro.

Tlf. 61554937

caa@agillix.dk



PARTNER I  
**DLBR.**

**Agillix**



## Datablad

### 1. Husdyrbruget i

CVR nummer for husdyrbruget

Navn på husdyrbruget \*

Beliggenhedsadresse \*

Postnummer \*

By \*

Økologisk husdyrbrug

Vælg typen af IE-husdyrbrug i

Lugtberegningen er erstattet af en konkret OMI-beregning i

Omfatter flere husdyrbrug (§16c) i

Husdyrbrugets ejendomsnummer \* i

Kommunenavn: Rebild

Matrikel: 1cs - Sørup By, Buderup

Matrikel: 9d - Sørup By, Buderup

Matrikel: 9g - Sørup By, Buderup

Matrikel: 1h - Abildgårde, Ø. Hornum

Matrikel: 5 - Abildgårde, Ø. Hornum

Matrikel: 2v - Abildgårde, Ø. Hornum

Matrikel: 7d - Hornumgård, Ø. Hornum

Matrikel: 1k - Hornumgård, Ø. Hornum

Matrikel: 1m - Hornumgård, Ø. Hornum

Matrikel: 10i - Hornumgård, Ø. Hornum

Matrikel: 5n - Bradsted By, Veggerby

Matrikel: 8u - Hjeds By, Veggerby

Matrikel: 8k - Byrsted By, Veggerby

CHR nummer

### 2. Ansøger i

Ansøgers navn \*

Ansøgers adresse \*

Postnummer \*

By \*

Telefonnummer \*

E-mailadresse (En valid email er påkrævet for ansøger og/eller repræsentant) i

Ej af ejendommen er en anden end ansøger

Overstående e-mailadresse skal modtage meddelelser om statusændringer vedrørende dette skema.

### 3. Ejer i

Ejers navn

Ejeradresse

Postnummer

By

Telefonnummer

E-mailadresse



### **Forord**

På husdyrbruget Isaksvej 26, 9530 Støvring ønskes der miljøgodkendelse til det eksisterende anlæg efter ny stipladsmodel. Det ønskes for at skabe en bedre fleksibilitet for afsætning.

<b>Indhold</b>	
Datablad.....	1
Forord	2
1. Oplysninger om husdyrbruget og det ansøgte .....	4
1.1. Indretning og drift af anlæg .....	4
1.1.1. Ansøgt drift i forhold til tidligere godkendelser.....	4
1.1.2. Produktionsareal, staldsystem, dyretype og miljøteknologi .....	5
1.1.3. Opbevaringsanlæg, håndtering, produktion og kapacitet .....	7
1.1.4. Ventilation .....	8
1.2. Bygningsmæssige ændringer og anlægsarbejde .....	8
1.2.1. Erhvervsmæssig nødvendighed .....	8
1.3. Produktionsmæssig sammenhæng med andre husdyrbrug .....	8
1.4. Husdyrbruget og det ansøgte beliggenhed .....	9
1.4.1. Landskabs- og planmæssige forhold.....	9
1.4.2. Generelle afstandskrav (§§ 6, 7 og 8) .....	10
1.5. Husdyrbrugets ammoniakemission .....	11
1.5.1. Ammoniakdeposition og beliggenhed i forhold til natur .....	11
1.5.2. Bilag IV-arter .....	15
1.6. Husdyrbrugets lugtemission .....	16
1.7. Øvrige emissioner og potentielle genepåvirkninger.....	18
1.7.1. Transporter.....	20
1.7.2. Rystelser .....	21
1.7.3. Støj.....	21
1.7.4. Støv.....	22
1.7.5. Lys.....	22
1.7.6. Skadedyr .....	22
1.7.7. Egenkontrol for øvrige emissioner og genepåvirkninger .....	23
1.8. Reststoffer, affald og naturressourcer .....	23
1.8.1. Døde dyr .....	23
1.8.2. Affald .....	23
1.8.3. Olier og kemikalier.....	24
1.8.4. Energiforbrug.....	24
1.8.5. Vandforbrug og påvirkning af vandressourcen.....	24
1.9. BAT- Ammoniak .....	25
1.10. Grænseoverskridende virkninger .....	26
2. Supplerende miljøkonsekvensvurderinger .....	27
2.1. Beskrivelse af det ansøgte .....	27
2.1.1. Risici for større ulykker og katastrofer.....	27
2.1.2. Alternative løsninger som ansøger har undersøgt.....	27
3. Bilag .....	28

## 1. Oplysninger om husdyrbruget og det ansøgte

I dette kapitel redegøres der for det ansøgte projekt, husdyrbrugets indretning og drift, beliggenhed i forhold til omgivelserne og husdyrbrugets potentielle påvirkning på omgivelserne.

Situationsplanen over staldanlæg m.v. fremgår af nedenstående figur. Oplysningerne om produktionsarealet fremgår af husdyrgodkendelse.dk og navngivningen af stalde m.v. referer til nedenstående situationsplan.



Ejendommens stald- og opbevaringsanlæg, som indtegnet i husdyrgodkendelse.dk

### 1.1. Indretning og drift af anlæg

#### 1.1.1. Ansøgt drift i forhold til tidligere godkendelser

##### **8-års drift**

Det er et krav i lovgivningen at merdepositionen af ammoniak til kategori 3-natur beregnes som forskellen mellem depositionen fra husdyrbruget i ansøgt drift og depositionen fra husdyrbruget i såvel den nuværende drift som 8-års driften.

Frem til 2020 var produktionen årligt 6645 slagtesvin (31-114 kg).



#### **Nudrift**

På ejendommen Isaksvej 26 er der tilladelse til en produktion med 5.398 smågrise (9-30 kg) og 5.398 slagtegrise (30-116 kg). Der bliver meddelt et skift i dyretype med gyldighed fra 06/07 2020. Godkendelsen er udnyttet.

For at få denne produktion opdelt på kvadratmetermodellen, så tages der udgangspunkt i en normal rotation på slagtesvin på 3,7 hold per år.

5.398 grise / 3,7 hold per år = 1.459 grise per hold.

En slagtegris har brug for 0,65 m<sup>2</sup> areal i stien. Det vil sige, at der samlet set er 948 m<sup>2</sup> til slagtesvin. Den resterende del af stalden (1.170-948) m<sup>2</sup> = 222 m<sup>2</sup> anvendes til smågrise. Dette anvendes i nudriften.

Før skiftet i dyretype har der kun været slagtesvin i hele stalden. Skiftet i dyretypen gav muligheden for at få grisene mens de stadig er smågrise. Når men modtager smågrisene på denne måde, går de i samme sti fra de ankommer som smågrise til de leveres som slagtesvin.

I den eksisterende godkendelse indgår de samme staldafsnit, som indgår i denne ansøgning og som ses i situationsplanen ovenfor. Husdyrbrugets anlæg består derudover af: en gyllebeholdere, tre udendørs siloer til foder, lade og stuehus.

#### **Ansøgt drift**

Der foretages ingen fysiske ændringer af bygningerne på ejendommen. Der ændres ligeledes ikke på anvendelsen af de enkelte bygninger. Der opføres således hverken nyt byggeri eller foretages ændringer i udformning af de eksisterende staldafsnit.

Projektet søges for at få mulighed for en fleksibel produktion i dele af staldarealet. Ved en fleksibel produktion kan der i det enkelte staldafsnit være en produktion af dyr fra fravænningsvægt til slagtning.

Der søges om en Flexgruppe i forhold til dyretype:

- Flexgruppe med smågrise og slagtegrise i 948 m<sup>2</sup> af stalden. I resten af stalden, svarende til 222 m<sup>2</sup> søges der til smågrise.

Projektet forudsætter ikke om dispensationer fra generel lovgivning.

#### **1.1.2. Produktionsareal, staldsystem, dyretype og miljøteknologi**

Produktionsarealet er det areal i fast placerede husdyranlæg, hvor dyrene kan opholde sig og har mulighed for at afsætte gødning. Arealer hvor dyrene kortvarigt opholder sig skal ikke medtages i opgørelsen.

Det samlede produktionsareal i ansøgt drift er opgjort til 1.170 m<sup>2</sup>. Anlæggets kapacitet svarer til 1.800 stipladser.

Produktionsarealet er opgjort ud fra tegninger og ansøgers opmåling af anlægget. Tegninger og skitser er vedlagt (se bilag).

Produktionsarealerne i ansøgt drift fremgår af nedenstående tabel sammen med oplysninger om den faktiske gulvtype. Der sker ingen ændringer af gulvtypen med det ansøgte.

Dyretype, produktionsareal og staldsystem, samt anvendt miljøteknologi til reduktion af ammoniakemission er sammenstillet i nedenstående oversigt for hhv. ansøgt drift, nudrift og 8-års drift.



Stalde og produktioner						
Staldnavn	Staldstørrelse (m <sup>2</sup> )	Ventilation	Kildehøjde	Produktion	Antal måneder udegående	Produktionsareal (m <sup>2</sup> )
<b>Ansøgt drift</b>						
Stald	1557	Mekanisk ventilation	6 m	(#871031) Smågrise. Drænet gulv + spalter (50 %/ 50%)	0	222
				(#789527) Flexgruppe: Slagtesvin og Smågrise; Fulddrænet gulv (kummer under hele arealet)	0	948
Sum						1170
<b>Nudrift</b>						
Stald	1557	Mekanisk ventilation	6 m	(#871032) Smågrise. Drænet gulv + spalter (50 %/ 50%)	0	222
				(#870940) Slagtesvin. Drænet gulv + spalter (33 %/ 67%)	0	948
Sum						1170
<b>8 års drift</b>						
Stald	1557	Mekanisk ventilation	6 m	(#789525) Slagtesvin. Drænet gulv + spalter (33 %/ 67%)	0	1170

Oversigt over dyretype, produktionsareal, staldsystem og teknologi i hhv. 8 årsdrift, nudrift og ansøgt drift som oplyst i husdyrgodkendelse.dk.

Størrelsen af produktionsarealet med det aktuelle staldsystem, dyretype samt anvendt teknologi indgår i beregningerne af lugt og ammoniak i Husdyrgodkendelse.dk. Beregning af BAT i relation til ammoniak er ligeledes baseret på ovenstående samt BAT-forudsætningen for de enkelte staldafsnit (jf. afsnit 2.9).

### Flexgruppe

Der søges om godkendelse til en flexgruppe bestående af smågrise og slagtegrise. Flexgruppe betyder, at der kan produceres grise i vægtintervallet fra fravæning til slagtning. Der kan således produceres smågrise, slagtegrise eller en kombination af begge dyregrupper. Denne tilpasning sker primært grundet store udsving i slagtevægt bestemt af slagterierne, hvilket betyder, at der er behov for løbende at kunne justere i vægt.

Ved beregning af emissioner fra anlægget tager modellerne automatisk udgangspunkt i den dyretype som medfører det skrappeste krav i henhold til lovgivningen eller giver den højeste emission. De beregnede emissioner er ammoniak og lugt, og krav til maksimal ammoniakfordampning (BAT). Det betyder, at beregninger i forhold til BAT for ammoniak samt emission af lugt og ammoniak for ansøgninger hvori der indgår flexgruppe altid vil være en worst case beregning. Det er derfor ikke nødvendigvis den samme dyretype som indgår i beregning af hhv. lugt, ammoniak samt krav til BAT.

I nedenstående tabel fremgår mulige dyretyper og staldsystemer for ansøgt produktion som flexgruppe. Staldafsnit 1

#### 2.1 Overblik over flexgrupper

Dyretype og staldsystemer som indgår i flexgruppen
Slagtesvin og Smågrise: Fulddrænet gulv (kummer under hele arealet)
Smågrise. Drænet gulv + spalter (50 %/ 50%)
Slagtesvin. Drænet gulv + spalter (33 %/ 67%)

Mulig produktion ved den valgte flexgruppe, jf. husdyrgodkendelse.dk

Når der vælges en flexgruppe, skal der ligeledes redegøres for hvilken produktionstype, som kan give anledning til størst forbrug, antal transporter mv, og derudfra skal beskrivelsen tage afsæt i den produktionstype med størst forbrug. Ressourceforbruget og produktionen af husdyrgødning er forskellig for produktion af smågrise og af slagtegrise.

I nedenstående tabel er ressourceforbruget opgjort pr. kvadratmeter produktionsareal for hhv. smågrise og slagtegrise. Tabellen viser således divergensen mellem de to dyregrupper, når der søges til en flexgruppe. Data er omregnet fra dyr til produktionsareal så data er sammenlignelige, da der kan produceres væsentlige flere smågrise på samme areal end slagtegrise.



In- og output pr. kvadratmeter produktionsareal (2022)	Smågrise	Slagtegrise
Antal stier	3,33	1,54
Producerede enheder / m <sup>2</sup>	19,8	5,73
Tilvækst kg /m <sup>2</sup>	481	470
Foderforbrug /m <sup>2</sup>	899 FE/817 kg	1302 FE/1264kg
- Tilskudsfoder/korn*	270 kg/547 kg	278 kg / 986 kg
Energi kW /m <sup>2</sup>	237	80
Vandforbrug m <sup>3</sup> /m <sup>2</sup>	2,99	3,21
Gødning m <sup>3</sup> /m <sup>2</sup>	2,53 m <sup>3</sup> Drænet gulv 2,55 m <sup>3</sup> Delvis spaltegulv	3,15 m <sup>3</sup> Drænet gulv 3,12 m <sup>3</sup> Delvis spaltegulv
Transporter dyr, antal	0,067	0,04
Transporter gødning, antal	0,133	0,157
Transporter tilskudsfodre (40 tons)	0,007	0,007
Transporter korn (20 tons)	0,03	0,05

Opgørelse pr. m<sup>2</sup> produktionsareal for smågrise og slagtegrise. \*Ved hjemmeblandet foder indkøbes tilskudsfoder (minerale, fedt, vitaminer mv.) derudover anvendes eget korn. Andel af tilskudsfoder i forhold til korn er 33 % ved smågrise og 22 % ved slagtesvin. Den procentvise andel ud af det totale foderforbrug er stort set identisk, hvorfor der ikke er forskel i antal eksterne transporter med tilskudsfoder. Forskellen i foderforbruget til smågrise og slagtegrise er således primært korn.

Af tabellen ses, at gødningsproduktion, vandforbrug og foderforbrug pr. kvadratmeter produktionsareal er størst ved slagtegrise. Tilsvarende er antal transporter ca. 7 % større ved slagtegrise end ved smågrise.

Energiforbruget ved en smågriseproduktion er væsentligt højere end energiforbruget for produktion af slagtegrise. Det skyldes, at en smågriseproduktion med indsættelse vægt på 7 kg forudsætter et opvarmet staldrum. Varmebehovet for smågrise aftager med øget vægt og ved ca. 15 kg har smågrisene ikke behov for ekstra opvarmning. Indsættelse af smågrise over 15 kg vil derfor have samme energibehov som slagtegrise. Energiforbruget er defineret ud fra normtal for produktionstypen, og medtager derfor ikke øget energiforbruget til drift af miljøteknologi.

Anøgningen er beskrevet ud fra ressourcebehovet og påvirkninger i relation til slagtegriseproduktion, da det er den produktion som vil give anledning til størst forbrug og antal transporter.

I forhold til støj, støv og rystelser fra anlægget vil der ikke være nogen væsentlig forskel på om det er en produktion af smågrise eller slagtegrise, da driften af anlægget vil være uændret ved de to produktioner.

#### **Miljøteknologi**

I dette projekt er der ikke integreret teknologi i staldanlægget udover de aktuelle staldsystemer.

I dette projekt er der ikke integreret teknologi udover de aktuelle staldsystemer og gyllelagre.

#### **1.1.3. Opbevaringsanlæg, håndtering, produktion og kapacitet**

##### **Gødningsopbevaringsanlæg**

I de anvendte staldsystemer produceres der flydende husdyrgødning.

Der er en gyllebeholdere på ejendommen fra år 1999. Der søges ikke om at opføre yderligere gyllebeholdere på ejendommen.

Der søges om tilladelse til at overdække gyllebeholderen med telt. Dette foretages som et frivilligt tiltag og regnes derfor ikke med ammoniakreducerende effekt.



Husdyrbrugets opbevaringsanlæg i ansøgt drift, nudrift og 8-års drift fremgår af oversigten nedenfor.

Gyllebeholder	Kapacitet (m <sup>3</sup> )	Overfladeareal (m <sup>2</sup> )	Teknologi	Andre krav
Gyllebeholder 1 (år 1999)	4.150	914		
I alt	4.150			

Oversigt over opbevaringsanlæg og anvendt teknologi i 8-års drift, nudrift og ansøgt drift

Overfladearealet af beholderne er beregnet automatisk ved indtegnning af beholderne i husdyrgodkendelse.dk.

Overfladearealet af gødningsopbevaringsanlæg indgår i beregning af anlæggets samlede emission af ammoniak.

#### **Håndtering**

Husdyrgødningen bliver opbevaret og håndteret efter bestemmelserne i Husdyrgødningsbekendtgørelsen. Flydende husdyrgødning ledes i lukkede rørføringer til fortank og pumpes til gyllebeholder.

Omrøring sker normalt kun i forbindelse med at gyllebeholderne tømmes forud for udspreddning. Gyllebeholderne tømmes med sugetårn til gyllevogn, som sikrer, at der ikke sker spild eller overløb i forbindelse med påfyldning af gyllevogn.

#### **1.1.4. Ventilation**

Staldanlægget er mekanisk ventileret.

Ventilationsafkast er jævnt fordelt i forhold til de enkelte sektioner. En del af afkastene er placeret i kip, hvilket giver et højere afkast og resulterer i en større opblanding af luften fra stalden.

### **1.2. Bygningsmæssige ændringer og anlægsarbejde**

Der opføres ingen nye anlæg på ejendommen, og der ændres ikke i de eksisterende anlæg.

Der skal ikke nedrives bygninger på ejendommen.

#### **Staldanlæg**

Der opføres ikke nye staldbygninger i forbindelse med det ansøgte.

#### **Gødningsopbevaring**

Der ændres ikke i gødningsopbevaringsanlæg i forbindelse med det ansøgte.

#### **Foderopbevaring**

Der ændres ikke i foderopbevaringsanlæg i forbindelse med det ansøgte.

#### **Anlægsarbejde**

Der foretages ikke anlægsarbejde i forbindelse med det ansøgte.

#### **1.2.1. Erhvervsmæssig nødvendighed**

Der søges ikke om ændringer i produktionsareal eller andre bygninger. Projektet er udelukkende en ansøgning om produktion efter stipladsmodellen.

Den erhvervsmæssige nødvendighed skal kun vurderes i forbindelse med nyt byggeri.

### **1.3. Produktionsmæssig sammenhæng med andre husdyrbrug**

Ansøger driver husdyrbrug på flere adresser:

Binderupvej 11, 9240 Nibe

Keldbakgaardsvej 6, 9240 Nibe

Nyrup Mark 21 og 40, 9240 Nibe

Gelstrupvej 1, 9240 Nibe

Flintdalevej 8, 9240 Nibe

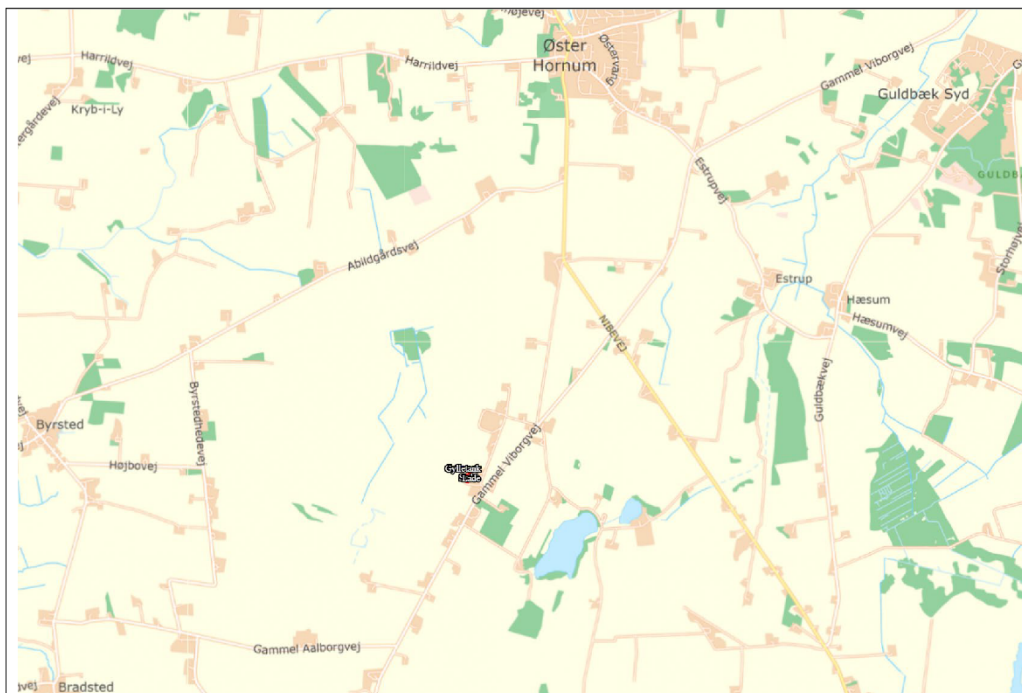
Husdyrbruget er dog ikke teknisk og forureningsmæssigt forbundet med de øvrige husdyrbrug eller med anlæg til husdyrproduktion på andre adresser. Anlægget skal derfor ikke godkendes samlet med andre anlæg til husdyrproduktion.

#### 1.4. Husdyrbruget og det ansøgtes beliggenhed

##### 1.4.1. Landskabs- og planmæssige forhold

###### **Landskab**

Husdyrbruget er lokaliseret i Rebild Kommune og er beliggende i det åbne land ca. 2-3 km syd for Øster Hornum By. Husdyrbruget ligger i et område der er karakteriseret af landbrug med spredt bebyggelse og mange levende hegn.



Husdyrbrugets geografiske placering



Husdyrbrugets placering i forhold til Gammel Viborgvej (google maps)

#### **Forholdet til Kommuneplanen**

Projektets byggefelt ligger i et område, der ifølge kommuneplan har følgende relevante udpegninger:

Aktuelle udpegninger i kommuneplanen	Retningslinjer i kommuneplanen/Formål med udpegningen
Store husdyrbrug	Det ansøgte ligger indenfor udpegningen "store husdyrbrug", som udpeger området til egnet for placering af store husdyrbrug.

Udpegninger og retningslinjer i kommuneplanen

#### **Bygge- og beskyttelseslinjer, fredede områder og kulturarvsarealer**

Det er ikke relevant at forholde projektet til bygge- og beskyttelseslinjer, fredede områder og kulturarvsarealer, da der ikke opføres nyt byggeri.

#### **1.4.2. Generelle afstandskrav (§§ 6, 7 og 8)**

Afstandene til de i husdyrbruglovens §§ 6-8 nævnte områder fremgår af nedenstående tabeller. Afstandskravene i §§ 6 og 7 har karakter af forbudszoner.

Afstandskravene i § 8 skal overholdes ved udvidelser eller ændringer af husdyranlæg<sup>1</sup> og gødnings- og ensilageopbevaringsanlæg<sup>2</sup> på husdyrbrug, der kan medføre forøget forurening. Der er dog mulighed for at give dispensation for manglende overholdelse.

<sup>1</sup> Husdyrloven §3 stk. 1 nr. 2 Husdyranlæg: Stald eller lignende bygning eller indretning, hvor husdyr i almindelighed opholder sig eller har adgang til, med tilhørende dyrehold. §3 stk. 1 nr. 3 Gødningsopbevaringsanlæg: Bygning eller anden fast placeret indretning, hvor der opbevares husdyrgødning, restvand eller ensilagesaft. §3 stk. 1 nr. 4 Ensilageopbevaringsanlæg: Bygning eller anden fast placeret indretning, hvor der opbevares ensilage.



Det ansøgte projekt omfatter ikke nyt byggeri.

Forbudszoner jf. husdyrbrugloven § 6			
	Afstandskrav	Placering	Aktuel afstand
Eksisterende eller ifølge kommuneplanens rammedel fremtidigt byzone- eller sommerhusområde	50 m	Øster Hornum	> 1000 m
Område i landzone, der i lokalplan er udlagt til boligformål, til blandet bolig -og erhvervsformål eller til offentlige formål med henblik på beboelse, institution, rekreative formål etc.	50 m	Landsbyen Kirketerp nr. 266	> 1000 m
Nabobeboelse	50 m	Isaksvej 24	Ca. 70 m
Forbudszoner jf. husdyrbrugloven § 7			
Afstand til kategori 1-natur	Min. 10 m	>10 meter	>10m
Afstand til kategori 2-natur	Min. 10 m	>10 meter	>10m

Forbudszoner nyt byggeri

Afstande og afstandskrav jf. husdyrbrugloven § 8		
	Afstandskrav	Aktuel afstand
Ikke-almene vandforsyningsanlæg	Min. 25 m	>25 m
Almene vandforsyningsanlæg	Min. 50 m	>50 km
Vandløb, herunder dræn og søer	Min. 15 m	>15 m
Offentlig vej og privat fællesvej	Min. 15 m	>15 m
Levnedsmiddelvirksomhed	Min. 25 m	>25 m
Beboelse på samme ejendom	Min. 15 m	>15 m
Naboskel	Min. 30 m	26 m*
Afstandskrav nyetablering af opbevaringsanlæg til flydende husdyrgødning § 8		
Vandløb, herunder dræn og søer	Min. 100m	>100 m

Afstandskrav ved ændring der medfører forøget forurening

### 1.5. Husdyrbrugets ammoniakemission

Emissionen af ammoniak fra det ansøgte projekt fremgår af beregninger i husdyrgodkendelse.dk, se nedenstående tabel.

Driftstype:	Ammoniakemission fra staldafsnit (kg NH <sub>3</sub> -N/år)	Ammoniakemission fra lagre (kg NH <sub>3</sub> -N/år)	Ammoniakemission fra husdyrbruget (kg NH <sub>3</sub> -N/år)
Ansøgt drift	2446,8	365,4	2812,2
Nudrift	2446,8	365,4	2812,2
8 års-drift	2691,0	365,4	3056,4

Det samlede resultat af ammoniakberegningerne i husdyrgodkendelse.dk.

Ammoniakemissionen fra det ansøgte projekt udgør 2.812 kg N/ha/år. Der er ikke en beregningsmæssig forskel fra den nuværende drift til den ansøgte drift, idet der i ansøgt drift regnes på en worst case produktion.

#### 1.5.1. Ammoniakdeposition og beliggenhed i forhold til natur

##### Resultat af beregning

Af tabellen nedenfor ses resultatet af de N-depositions-beregninger der er gennemført i husdyr-godkendelse.dk. Beregningerne er baseret på afstand fra anlæg til naturpunkt, vindretning og ruheder bestemt for opland og natur.

**Oversigt af naturpunkter** ? ⓘ

Navn:	Kategori:	Opretter:	Kumulation:	Ruhed natur:	Merdeposition (kg N/ha/år):		Totaldeposition (kg N/ha/år):
					8-års drift	Nudrift:	
1.1 kumulation	Kategori 1	Sagsbehandler	2	S	0,0	0,0	0,0
1.1 Overdrev	Kategori 1	Ansøger	2	S	0,0	0,0	0,0
2.3 Overdrev	Kategori 2	Ansøger	0	Bn	0,0	0,0	0,1
2.2 Overdrev	Kategori 2	Ansøger	0	Bn	0,0	0,0	0,1
4.1 eng	Kategori 3	Ansøger	0	Bn	0,0	0,0	0,5
3.3 Mose	Kategori 3	Ansøger	0	Bn	0,0	0,0	0,1
3.2 Mose	Kategori 3	Ansøger	0	Mk	-0,1	0,0	0,7
3.1 Overdrev	Kategori 3	Ansøger	0	S	0,0	0,0	0,4
2.1 Lobellesø	Kategori 2	Ansøger	0	V	0,0	0,0	0,1

Resultat af beregninger af ammoniakdeposition i de afsatte naturpunkter (fra husdyrgodkendelse.dk)

I Husdyrgodkendelse.dk regnes der på hvor stor en del af husdyrbrugets ammoniakemission der afsættes på omkringliggende natur. Naturområder er udpeget i henhold til naturbeskyttelseslovens §3. Udpegningerne er vejledende for alle naturtyper.

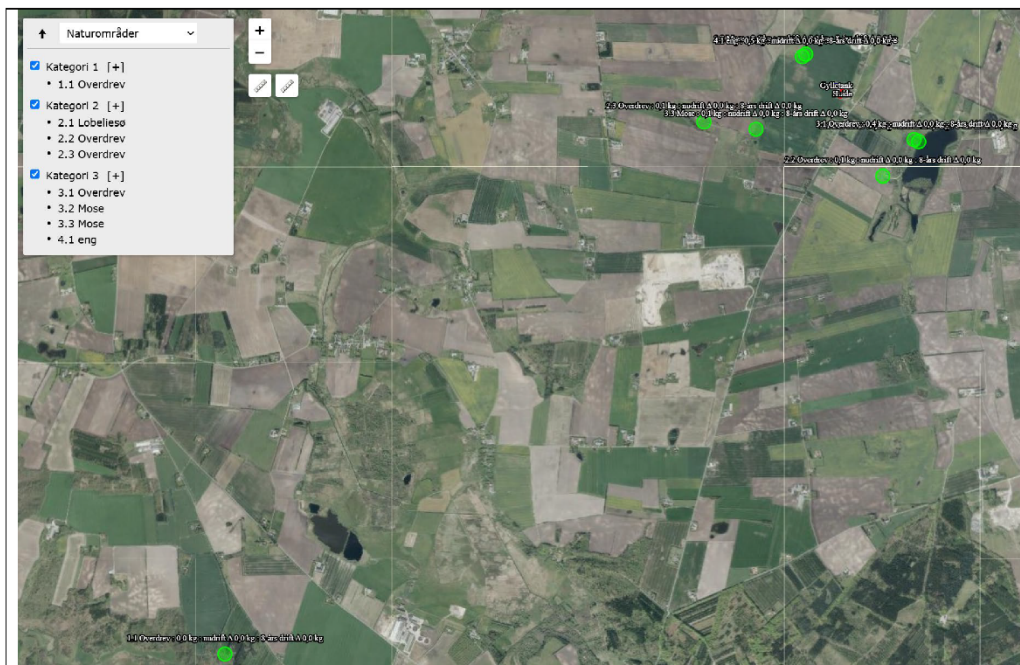
Naturområder er opdelt i fire kategorier. Kategori 1; 2 og 3 natur samt øvrige vejledende udpeget naturtyper der ikke hører under de tre kategorier. Punkterne hvortil der er beregnet er navngivet som 1.x for kategori 1-natur; 2.x for kategori 2-natur, 3.x for kategori 3-natur og 4.x for øvrige naturtyper.

Der regnes på totaldepositioner til kategori 1- og 2-natur. Der regnes på merdepositionen til kategori 3-natur, dog således, at der både regnes på den kumulative merdeposition fra nudrift til ansøgt drift og fra 8-års drift til ansøgt drift.

I dette projekt er ammoniakemissionen identisk over en 8 års periode, da der ikke er sket ændringer af anlægget og produktionen.

Naturpunktets ruhed samt ruhed for oplandet (strækningen mellem husdyrbruget og naturpunktet) samt antal brug der skal indgå i kumulation i relation til krav vedr. kategori 1-natur fremgår af husdyrgodkendelse.dk

Beskyttede naturområder fremgår af nedenstående oversigtsfoto:



Oversigtsfoto – Nærmeste naturpunkter. Husdyrbrugets placering markeret med rød cirkel.

### Kategori 1-natur (1.x punkter)

Kategori 1-natur er ammoniakfølsomme naturtyper herunder habitatnaturtyper samt §3 beskyttede heder og overdrev, beliggende i internationale naturbeskyttelsesområder (Natura 2000 områder).

Nærmeste kategori 1-natur (naturpunkt 1.1) er et overdrev beliggende i en afstand af ca. 7 km sydvest for husdyrbruget. Overdrevet ligger indenfor habitatområde nr. 15



#### Husdyrbrugets placering i forhold til kategori 1-natur

Jf. husdyrgodkendelsesbekendtgørelsen må totaldepositionen til kategori 1-natur ikke overstige følgende værdier:

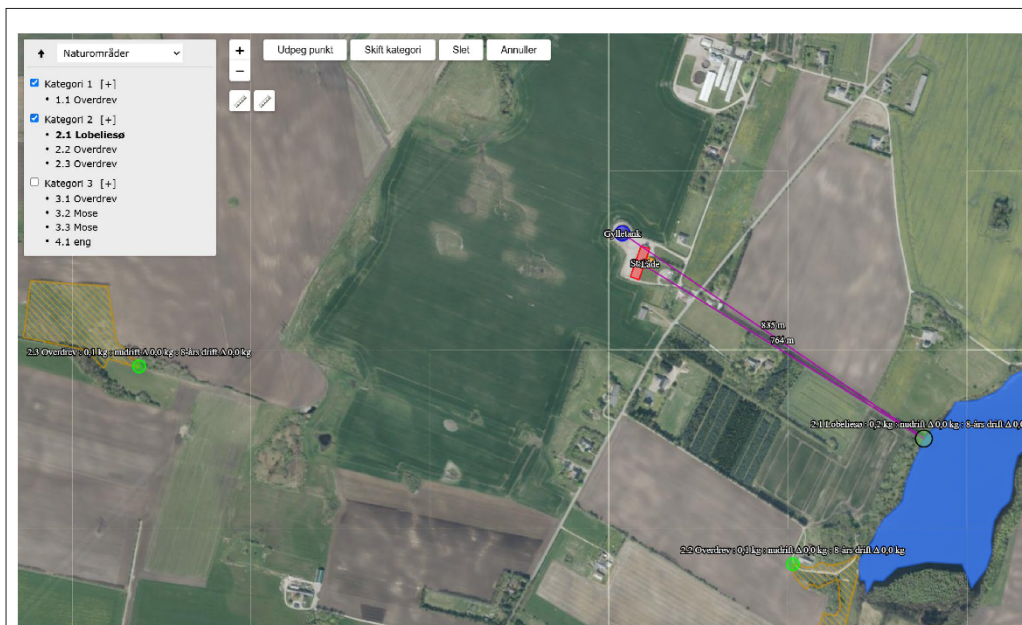
- 0,2 kg N/ha/år, hvis der er >1 andet husdyrbrug<sup>3</sup> i nærheden.
- 0,4 kg N/ha/år, hvis der er 1 andet husdyrbrug i nærheden.
- 0,7 kg N/ha/år, hvis der ikke er andre husdyrbrug i nærheden.

Den beregnede totaldeposition i nærmeste naturpunkt (1.1) er på 0 kg N/ha/år.

#### Kategori 2-natur (2.x punkter)

Kategori 2-natur er nærmere bestemte ammoniakfølsomme naturtyper, der ligger udenfor internationale naturbeskyttelsesområder. Det er højmoser, lobeliesøer, heder over 10 ha og overdrev over 2,5 ha, som er omfattet af naturbeskyttelseslovens § 3.

Nærmeste kategori 2-natur (naturpunkt 2.1) er en lobeliesø. Det ligger ca. 0,8 km sydøst for husdyrbruget.



#### Husdyrbrugets placering i forhold til kategori 2-natur

Ifølge Husdyrgodkendelsesbekendtgørelsen er den maksimale grænse for totaldepositionen til kategori 2-natur på 1,0 kg N/ha/år.

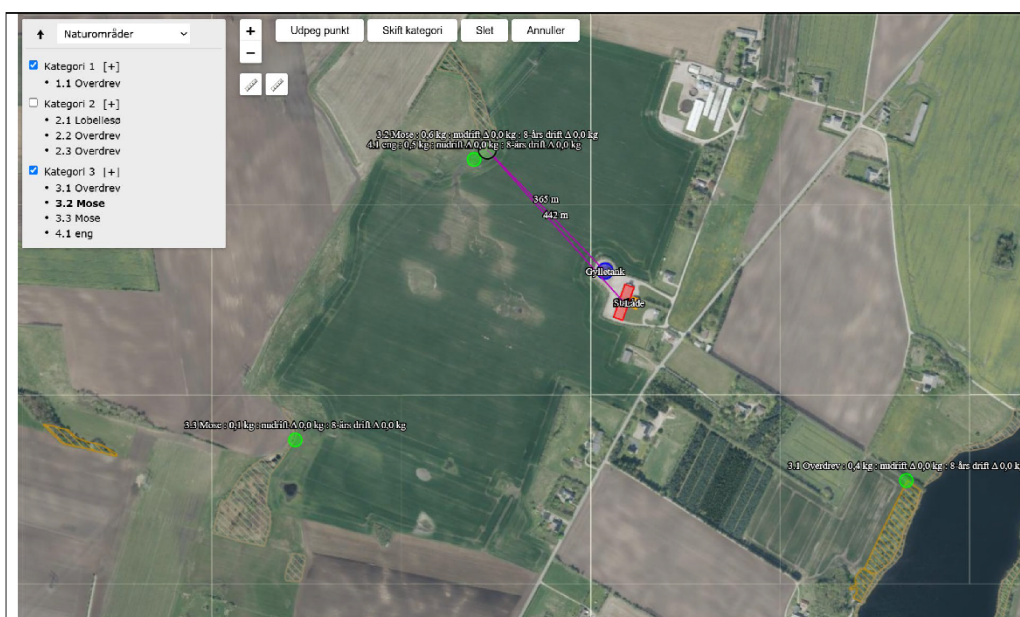
Den beregnede totaldeposition til kategori 2-natur er på 0,2 kg N/ha/år. Grænseværdien fastsat i lovgivningen er dermed overholdt.

#### Kategori 3-natur (3.x punkter)

Kategori 3-natur er ammoniakfølsom skov og ammoniakfølsomme heder, moser eller overdrev omfattet af naturbeskyttelseslovens §3, der ikke er omfattet af kategori 1-natur eller kategori 2-natur.

<sup>3</sup> Antallet af husdyrbrug i nærheden defineres i husdyrgodkendelsesbekendtgørelsens § 26 stk. 2.

Nærmeste kategori 3 natur er en mose beliggende ca. 400 m nordvest for anlægget (punkt 3.2). Merdepositionen i punktet er under 1 kg N/ha/år.



Husdyrbrugets placering i forhold til kategori 3-natur og øvrig natur

Den beregnet merdeposition til de resterende fem områder med kategori 3-natur ligger på 0,0 kg N. Der er regnet til relevante naturområder hele vejen rundt anlægget.

Ved merdeposition af ammoniak på under 1,0 kg N/ha/år for kategori 3-natur skal der ikke foretages yderligere vurdering.

#### **Øvrig vejledende registreret § 3 beskyttet natur (§3-natur) (4.x punkter)**

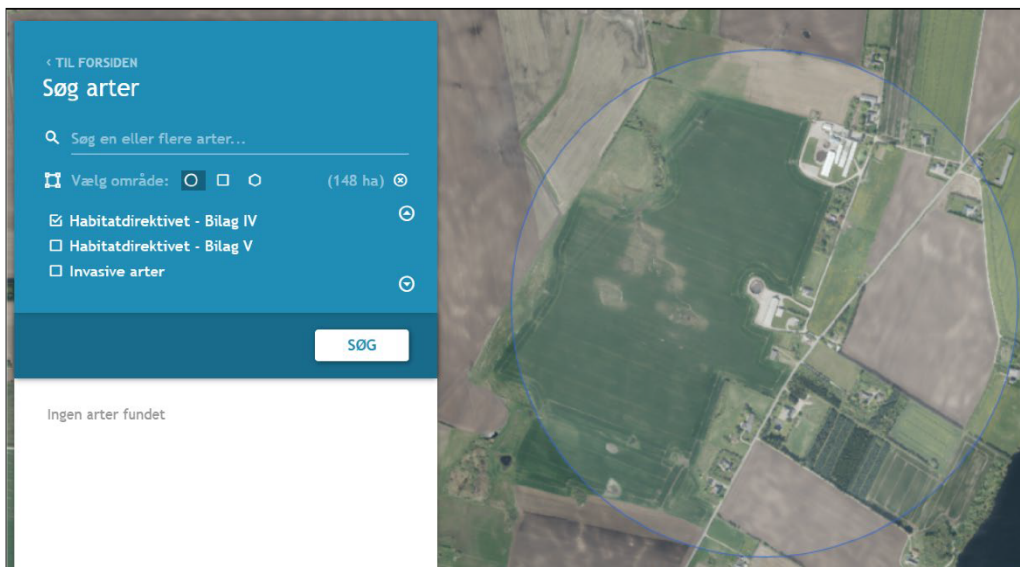
Ud over natur defineret under kategori 1, 2 og 3 skal der foretages en vurdering af om merdeposition på andre naturtyper, som er vejledende udpeget i henhold til naturbeskyttelseslovens §3 kan føre til tilstandsændringer. Med henvisning til beskyttelses-niveauet for kategori 3-natur anses merdepositioner under 1 kg N/ha/år ikke at kunne føre til tilstandsændringer.

Nærmeste §3 beskyttet natur består af en eng beliggende nordvest for anlægget.

Beregninger foretaget i husdyrgodkendelse viser, at ændringerne på husdyrbruget ikke giver anledning til merbelastninger til øvrig natur. Kravene er derfor umiddelbart overholdt.

#### **1.5.2. Bilag IV-arter**

Der er foretaget en søgning over registreret fund af bilag IV-arter i statens kortdata <http://naturdata.miljoeportal.dk> indenfor et areal på 148 ha rundt om ejendommen (se nedenstående figur).



Resultat af søgning på fund af bilag IV-arter i et areal på 148 ha rundt om ejendommen (kort fra naturdata.dk)

### 1.6. Husdyrbrugets lugtmission

Den primære kilde til lugt fra dyreholdet er staldluftventilation. Der foreligger kun systematiske og anvendelige målinger/oplysninger om lugt fra staldanlæg. Lugt i forhold til omkringboende vurderes derfor udelukkende ud fra staldanlæg til dyrehold. Lugtgener fra opbevaringsanlæg samt lugtgener som kan forekomme i forbindelse med udbringning indgår ikke i lugtberegningerne og håndteres derfor primært via generelle regler i husdyrgødningsbekendtgørelsen.

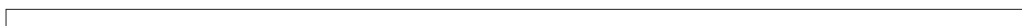
Lugtmissionen fra staldanlægget beregnes ud fra kvadratmeter produktionsareal, gulvtype og dyretype. Den vægtede gennemsnitsafstand for lugt er beregnet fra anlæggets lugtcentrum i forhold til den fysiske indtegnning af staldanlægget i husdyrgodkendelse.dk og lugtmissionen pr. staldafsnit.

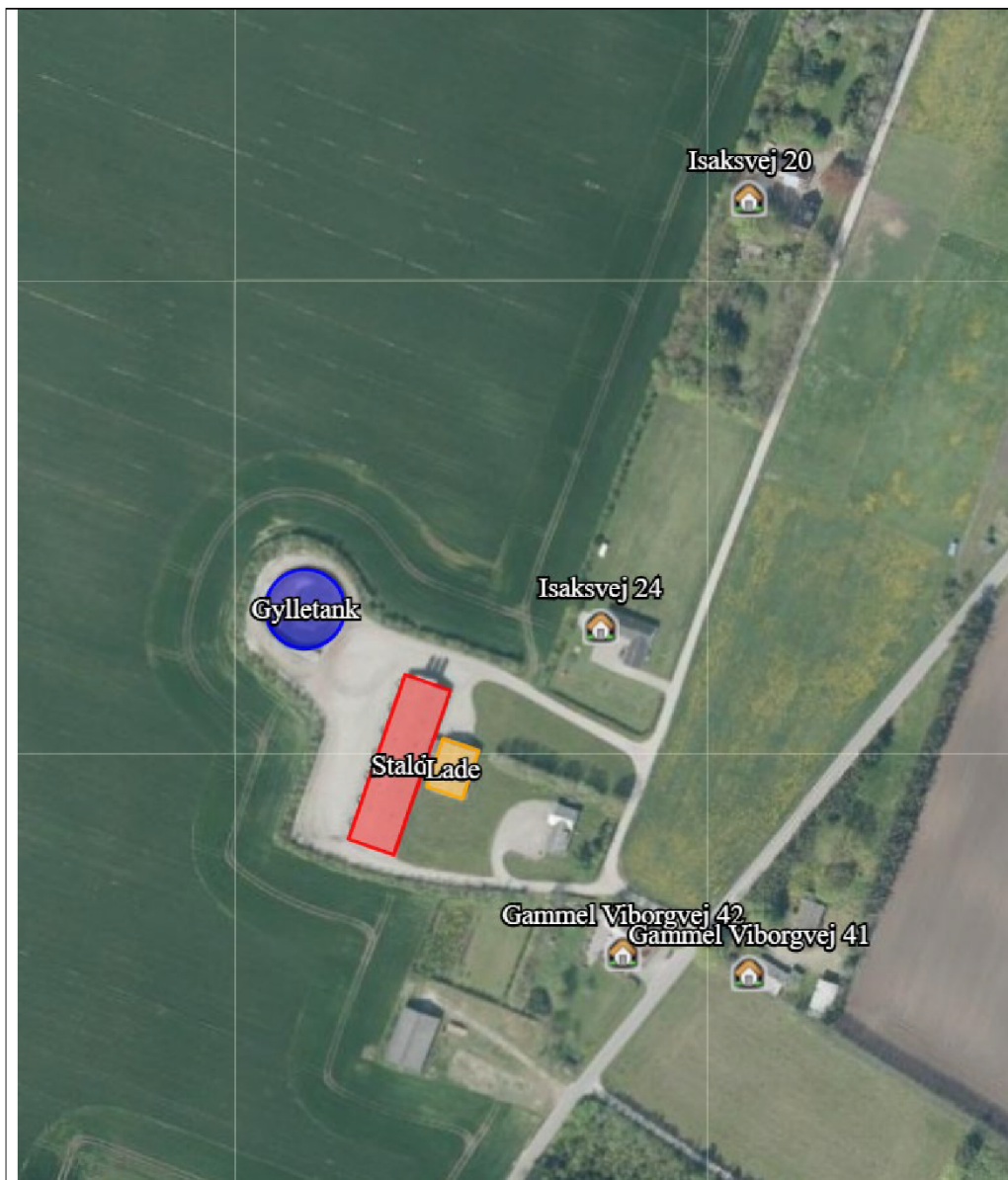
Lugtgenæafstanden i husdyrgodkendelse.dk beregnes efter to modeller. FMK-modellen, som har været anvendt siden slut 1990'erne og en standardiseret OML-model, i husdyrgodkendelse.dk kaldet "NY". Resultat af lugtberegningen vises ved den model, som beregner den største genæafstand.

Der skal foretages lugtberegning til byzone, samlet bebyggelse og enkelt bolig. De tre kategorier er defineret i husdyrgødningsbekendtgørelsen:

	<b>Byzone</b> Eksisterende og ifølge kommuneplanens rammedel fremtidig byzone eller sommerhusområde
	<b>Samlet bebyggelse</b> Område i landzone, der i lokalplan er udlagt til boligformål, blandet bolig- og erhvervsformål eller til offentlige formål med henblik på beboelse, institutioner, rekreative formål og lign. eller Beboelsesbygninger i samlet bebyggelse i landzone
	<b>Enkelt bolig</b> Beboelsesbygninger på ejendomme uden landbrugspligt, der ikke ejes af den ansvarlige for driften af husdyrbruget

Beliggenheden af nabobeboelser, samlet bebyggelse og byzone i forhold til husdyrbruget fremgår af kortet nedenfor.





Husdyrbrugets placering i forhold til nærmeste nabobeboelser uden landbrugspligt.

Nærmeste nabobeboelse noteret uden landbrugspligt, Isaksvej 24, er lokaliseret 105 meter nordøst for husdyrbruget (målt fra centrum af husdyrbruget).

Nærmeste beboelse i samlet bebyggelse, Højbovej 1, er lokaliseret 3001 meter vest for husdyrbruget (målt fra centrum af husdyrbruget).

Den nærmeste byzone for Øster Hornum by/byzone er lokaliseret 2698 meter vest for husdyrbruget (målt fra centrum af husdyrbruget).

#### **Kumulation**

Hvis der er andre husdyrbrug, med en ammoniakemission på mere end 750 kg NH<sub>3</sub>-N pr. år, nærmere end



300 m fra samme punkt i byzone, sommerhusområde, lokalplanlagt boligområde i landzone, samlet bebyggelse m.v., eller nærmere end 100 m fra enkeltbolig skal geneafstanden forøges med hhv. 10 pct., hvis der er et andet husdyrbrug og 20 pct., hvis der er to eller flere husdyrbrug.

Der er ingen ejendomme med husdyrproduktion indenfor 300 meter af samlet bebyggelse eller byzone eller indenfor 100 meter fra de nabobeboelser, hvortil der er regnet lugtgeneafstand.

#### Resultat af lugtberegning

Skemaet nedenfor viser beregninger af geneafstande foretaget i Husdyrgodkendelse.dk.

**Samlet resultat af lugtberegning** ? i

Bebyggelse	Kumulation	Model	Ukorrigeret geneafstand (m)	Korrigeret geneafstand (m)	Vægtet gennemsnitsafstand (m)	Genekriterie overholdt
Gammel Viborgvej 41	0	FMK	126,2	126,2	176,1	Ja
Gammel Viborgvej 42	0	FMK	126,2	126,2	126,3	Ja
Isaksvej 20	1	NY	151,1	166,2	287,5	Ja
Isaksvej 24	0	NY	151,1	151,1	105,5	Nej
Højbovej 1	0	NY	341	341	3044,5	Ja
Ø. Hornum By, Ø. Hornum	0	NY	467,8	467,8	2757,3	Ja

Resultat af beregning af krav til lugtgeneafstand foretaget i Husdyrgodkendelse.dk sammenholdt med vægtet gennemsnitsafstand.

Der er foretaget lugtberegning til de fire nærmeste nabobeboelser uden landbrugspligt.

Den nærmeste nabobeboelse (Isaksvej 24) er placeret nordøst for anlægget.

Lugtgeneafstanden til samlet bebyggelse er ca. 3000 meter. Geneafstanden overholdt med stor margin.

Lugtgeneafstanden til byzone er ca. 2700 meter. Geneafstanden overholdt med stor margin.

#### Lugtreducerende teknologi

Der er ikke anvendt miljøteknologier til at reducere lugt fra anlægget.

#### Ansøgning om dispensation fra genekriteriet for lugt (50 % reglen)

Der søges om dispensation jævnfør husdyrgodkendelsesbekendtgørelsens §33 kaldet 50 % reglen. 50 % reglen betyder at den faktiske lugtgeneafstand maksimalt må overskride den fysiske afstand med 2 x den fysiske afstand. Det gælder for ejendommen på Isaksvej 24

Husdyrbruget har en meddelt tilladelse fra 6. juli 2020 som er udnyttet. Kravene til opførelse, indretning og drift er i overensstemmelse med den meddelte godkendelse. Der søges derfor om dispensation fra genekriteriet for lugt, da lugtbilledet ikke ændres i forhold til den allerede meddelte godkendelse.

#### 1.7. Øvrige emissioner og potentielle genepåvirkninger

På situationsplan nedenfor ses anlægsoplysninger.

Nr. 1 er ind- og udsugning af dyr.



Situationsplan med anlægsplysninger

### Nabobeboelser

Nedenfor er potentielle gener fra husdyrbruget som transporter, støj, støv, fluer, skadedyr og lys beskrevet.

#### 1.7.1. Transporter

##### Adgangsvej og intern transportvej

Der er 2 adgangsveje til ejendommen fra Isaksvej.



##### Adgangsvej og interne transportveje

Adgangsvejen til husdyrbruget er bred, så det er let at svinge ind på grusvejen. Ved udkørsel på Isaksvej fra adgangsvejen til driftsanlægget er der ikke beplantninger, bygninger eller kurvede vejforløb der forhindrer gode oversigtsforhold.

Oversigt over antallet af transporter til og fra husdyrbruget fremgår af nedenstående tabel. Transporter er defineret som biler større end 3500 kg og en transport er defineret som en til- og frakørsel (tur-retur).

Art	Antal transporter årligt*	Tidsrum for transport
Levering af foder	80	Hverdage, oftest indenfor normal arbejdstid
Levering af brændstof	10	Hverdage, oftest indenfor normal arbejdstid
Dyr til slagteri	80	Hverdage, oftest indenfor normal arbejdstid
Udbringning af gylle (kapacitet 20 t)	300	Sæsonbetonet. Vil foregå primært i hverdage, men vil også finde sted i weekender/helligdage afhængig af vejrforhold.

20



Transport af dyr	100	Hverdage, oftest indenfor normal arbejdstid.
Døde dyr	Efter behov	Hverdage i normal arbejdstid
Affald	10	Hverdage i normal arbejdstid

**Transporter til og fra ejendommen.**

\* Antallet af transporter med husdyrgødning er beregnet ud fra at transporterne sker med traktor og gyllevogn med en kapacitet på 20 tons. Hvis en del af gyllen i stedet flyttes med lastbil, vil antallet af transporter falde væsentligt, da lastbiler har en større kapacitet. Derudover er der ikke foretaget et skøn over hvor stor en andel af husdyrgødningen som udbringes på arealer tæt på anlægget.

Der ændres ikke i antallet af transporter med det ansøgte, da der ikke foretages udvidelser eller væsentlige ændringer som følge af det ansøgte.

**1.7.2. Rystelser**

Driften i anlægget bidrager ikke til rystelser.

Transport til og fra anlægget ad grusvej med traktor og lastbiler forventes ikke at give anledning til rystelser 50 meter fra transportvejen, dels da gummihjul absorberer stød og dels da vejbelægningen ikke bidrager til rystelser som eks. en brostensbelægning.

**1.7.3. Støj**

Det vejledende grundlag for vurdering af støj fra husdyrbrug, er faste støjgrænser i Miljøstyrelsens vejledning nr. 5/1984 om 'Ekstern støj fra virksomheder'<sup>4</sup>.

De faste støjgrænser er inddelt i perioder over døgnet og ugen, i dagtimerne kan støjbidraget midles over 8 timer, i aftentimerne er midlingstiden 1 time og i natperioden er midlingstiden 0,5 time. Middelværdien betegnes som det ækvivalente støjniveau i dB(A).

Støjbidragets maksimale spidsværdi er støj som fremkommer kortvarigt, f.eks. ved til og fra kørsel på et husdyrbrug.

Dag	Kl.	Midlingstiden	dB(A)
Mandag-Fredag	07-18	8 timer	55
Lørdag	07-14	7 timer	55
Lørdag	14-18	4 timer	45
Søn- og helligdage	07-18	8 timer	45
Alle dage	18-22	1 time	45
Alle dage	22-07	0,5 time	40
Spidsværdi	22-07	-	55

Et landbrug skal overholde grænseværdierne hos nabobeboelser og ikke kun på husdyrbruget.

Normalt vil de fleste støjende aktiviteter på et husdyrbrug med grise foregå inden for normal arbejdstid kl. 7-16. På en slagtegriseejendom vil indlevering af smågrise oftest ske i tidsrummet kl. 7-18, mens udlevering af slagtegrise potentielt vil foregå i tidsrummet kl. 6-15.

Gængse udendørs støjklender på en svineejendom er støj fra ind- og udlevering af dyr, omrøring af gylletanke og pumpning af gylle ved pumper placeret over jordoverfladen samt indblæsning af foder i siloer. Derudover er transporter til og fra husdyrbruget samt intern kørsel på husdyrbruget en støjklender.

\_\_\_\_\_

<sup>4</sup> [Ekstern støj fra virksomheder, VEJ nr. 14018 af 1. november 1984](#)



Støjkloder som kan forekomme på griseejendomme, er blæsere til tørring af korn, som ikke er lydsvage og/eller placeret indendørs, luftkompressor i maskinhus, samt vask med højtryksrensere udendørs. Ventilation kan forekomme ved en gavilventilator, hvilket er en udendørs støjkilde grundet placeringen. Ventilation på tagflade er ikke en støjkilde, da ventilationsmotorerne er placeret inde i bygningen under tagfladen.

Anlæg til hjemmeblanding af foder er normalt ikke støjkilde, da det er lydsvagt og oftest placeret indendørs. På ganske få ejendomme kan ældre hjemmeblandeanlæg dog være en støjkilde, hvis de er placeret i uisolerede bygning.

Støjklodernes placering på ejendommen fremgår af situationsplanen under afsnit 3.7.

Støjkloder	Drifttid	Tiltag mod støjkloder
Indlevering af dyr	Dagtimer, kortvarig	Roligt arbejde med dyr
Udlevering af dyr	Kan finde sted om natten, kortvarig op til 30 min	Roligt arbejde med dyr
Omrøring af gylletank	I forbindelse med udbringning af husdyrgødning primært i forårsmåned og få dage i efteråret. – primært dagtimer men kan forekomme i aftentimer.	Omrøring sker ved lave omdrejninger.
Overjordiske gyllepumper	Dagtimer	
Indblæsning af foder	Dagtimer	
Intern kørsel	Dagtimer og aftentimer ved sæsonarbejde	
Transport- til og fra ejendommen		Fokus på rolig kørsel.
Korntørringsblæser	Dagtimer - Når det er økonomisk bæredygtigt at tørre.	
Luftkompressor	Dagtimer	
Højtryksrensere	Dagtimer	

**Støjkloder, drift tid og tiltag mod støjkloder**

På denne ejendom indkøbes der færdigblandet tørfoder og der bliver også hjemmeblandet.

Ind- og udlevering af dyr. Omrøring af flydende husdyrgødning er en sæsonbetonet støjkilde, da omrøring normalt kun finder sted forud for udbringning af husdyrgødning i forår og efterår. Støjkloder som er inde i bygninger, er generelt lydsvage så som formaling af korn, foderblanding og vask af stalde. Støjende aktiviteter på et husdyrbrug vil meget sjældent foregå samtidigt.

Udover støjkloder fra anlægget kan der forekomme støj som følge af transporter til- og fra husdyrbruget og intern transport på husdyrbruget.

**1.7.4. Støv**

Støv kan hovedsageligt opstå ved håndtering af korn, foder og halm samt fra transporter til og fra husdyrbruget og ved intern kørsel på ejendommen. Derudover kan der afgives støv med ventilationen.

Korn til foder snegles/transporteres med elevator i lukket system direkte ind i siloerne. Foder blandes på ejendommen i lukket foderlade og ledes ud i staldene gennem lukkede rørsystemer.

Der kan forekomme støv i staldene fra foder, gødning, afstødning af hud og hår fra dyrene og strøelse.

Støvet i staldene reduceres ved regelmæssig overbrusning i staldanlægget som binder støvet. En mindre del vil blive ventileret ud. Efter hvert hold grise vil anlægget inklusive ventilationen blive rengjort ved vask. Der vil således ikke ske en ophobning af støv i staldanlægget eller i ventilationsafkast.

Adgangsvejen til ejendommen samt de interne transportveje er grusveje. Transporter på jord- eller grusveje kan give anledning til lokale støvgener i tørre perioder.

**1.7.5. Lys**

Udendørsbelysningen består af orienteringslys ved indgange til bygninger og en enkelt projektør placeret ved udleveringrum til grise. Projektøren peger nedad og er kun tændt kortvarigt i forbindelse med udlevering.

Der er kun lys i staldene i forbindelse med arbejde i staldene og i forbindelse med udfordring og sådan at velfærdskravene vedr. belysning, fastsat ved lov kan opfyldes. Staldene er ikke oplyst om natten.

**1.7.6. Skadedyr**

Gener fra fluer og andre skadedyr håndteres hovedsagelig gennem forebyggelse, hvor regelmæssig rengøring af stalde og opbevaringsanlæg til foder er med til at begrænse forekomst af skadedyr.

Foder og korn opbevares i tætte siloer og foderladen rengøres jævnligt. Evt. foderspild fjernes løbende.

#### **Rotter**

Der er indgået sikringsaftale med skadedyrsbekæmpelsesfirma.

#### **Fluer**

Stuefluer bekæmpes med rovfluer som tilsættes gyllekanaler.

Den viden der er om fluer tyder ikke på, at fluer udvikles i gyllebeholdere uden teltoverdækning da flydelaget er for tørt.

#### **1.7.7. Egenkontrol for øvrige emissioner og genepåvirkninger**

Love og bekendtgørelser som regulerer aktiviteter på landbrugsejendomme, foreskriver en lang række krav i forhold til egenkontrol. Der er der bl.a. krav om førelse af logbog over flydelag på gyllebeholdere, beholderkontrol, udarbejdelse af gødningsregnskab og sprøjtejournal, løbende opdatering af CHR m.v. Kravene som er fastsat ved lov, er ikke omtalt i dette afsnit.

Besætningen er godkendt efter DANISH-produktstandarden som er danske svineproducenters kvalitetsprogram, hvilket skal efterleves. Standarden sikrer, at besætningen lever op til dansk- og EU-lovgivning vedr. dyrevelfærd, miljø og fødevarer sikkerhed. Besætningen bliver som minimum auditeret hvert tredje år.

I henhold til DANISH-produktstandarden skal ansøger bl.a. følge nedenstående branchekrav vedr. egenkontrol i svinebesætningen, som bl.a. har betydning for dyrevelfærd, miljø og menneskers og dyrs sundhed:

- Identifikation og sporbarhed af grise.
- Der skal være dokumentation for foderets sammensætning. Færdigoder og/eller tilskudsmidler skal være indkøbt fra godkendt foderstofvirksomhed.
- Besætningen skal overholde krav til høj smittebeskyttelse.
- Besætningen skal føre et egenkontrolprogram for dyrevelfærd i besætningen.
- Mærkefarver, der anvendes i besætningen, skal være fødevarer godkendte.

Der er på ejendommen indgået aftale om årlig service på ventilationsanlægget og foderanlæg, således driften heraf fungerer optimalt.

Egenkontrol vedr. hyppig udslusning af gylle:

- Der skal føres logbog over at hyppigheden af udslusningen udføres i overensstemmelse med vilkår 1. Registreringen skal opbevares på husdyrbruget i mindst fem år og forevises tilsynsmyndigheden på forlangende.

## **1.8. Reststoffer, affald og naturressourcer**

### **1.8.1. Døde dyr**

Døde dyr opbevares ved beplantningen (markeret på situationsplanen). Døde dyr overdækkes og afhentes efter behov af DAKA.

### **1.8.2. Affald**

Der er krav om at virksomheder skal sortere deres produktionsaffald. Affaldet fra kvægbrug består typisk af landbrugsplast (ensilageplast, wrapplast, bigbags), plastdunke fra bl.a. sæbe og bekæmpelsesmidler, klinisk risikoaffald (kanyler og medicinrester), jern og metal, samt papir, pap og plast fra emballering. Der er desuden krav om at arbejdspladser skal sortere husholdningslignende affald efter de samme sorteringskriterier som private husholdninger. Affaldssorteringen skal sikre, at affaldet bliver behandlet miljømæssigt korrekt, og at ressourcerne i videst muligt omfang bliver genbrugt og indgår i fremstillingen af nye produkter.

Oversigt over typiske affaldstyper, samt håndtering og bortskaffelse heraf fremgår af nedenstående tabel.

Affaldstype	Håndtering	Bortskaffelse
<b>Husholdningslignende affald</b> (mad-, papir-, pap-, glas-, metal-, plast-, mad- og drikkekarton, tekstilaffald, farligt affald og restaffald)	Affaldsbeholdere opstillet via den kommunale ordning anvendes til sortering af husholdningslignende affald.	Afhentes af Marius Pedersen

<b>Brændbart affald</b>	Opsamles i container	Afhentes af Marius Pedersen
<b>Landbrugsplast</b> <i>plastsække, dunke i hård plast, ensilageplast, wrap og folie fra paller og baller, bigbags</i>	Opsamles i container	Afhentes af Marius Pedersen
<b>Pap, papir</b>	Opsamles i container	Afhentes af Marius Pedersen
<b>Metal, jern</b>	Opsamles i container	Afhentes af Marius Pedersen
<b>Klinisk risikoaffald</b> <i>medicinrester brugte kanyler</i>	Lægemiddelsrester opbevares aflåst egnet beholder. Brugte kanyler opbevares i kanyleboks/plastdunk.	Afhentes af Marius Pedersen
<b>Lysstofrør</b>	Opbevares i en fast beholder.	Afhentes af Marius Pedersen

Der henvises desuden til Rebild Kommunes affaldsregulativ for erhvervsaffald.

### 1.8.3. Olier og kemikalier

#### **Olier**

Der er ingen opbevaring af olier til markdrift på ejendommen.

Fyringsolie opbevares i en overjordiske olietank. Olietanken er placeret i v. stald på fast bund. Olietankene er opstillet i henhold til reglerne i Olietanksbekendtgørelsen.

Der findes opsugende materiale som f.eks. kattegrus i laden til opsugning af evt. spild.

#### **Olieaffald(spildolie)**

Der opbevares ingen spildolie på ejendommen idet spildolie medtages i forbindelse med service af maskinparken.

#### **Kemikalier**

Husdyrbrugets forbrug af kemikalier består af rengøringsmidler til vask af staldanlægget.

Rengøringsmidler opbevares på spildbakke i rum uden afløb.

Der er ingen langtidsopbevaring af markkemikalier på ejendommen.

#### **Kemiaffald**

Det er sjældent, at der er restprodukter af markkemikalier, sæbe eller desinfektionsmidler. Det tilstræbes at anvende midlerne så restprodukter undgås. Restmængder vil typisk være markkemikalier, der skal bortskaffes i forbindelse med at et givent produkt ikke længere må anvendes. Eventuelle rester afleveres på genbrugsplads.

### 1.8.4. Energiforbrug

Opvarmning af staldanlægget sker ved el og olie.

Energiforbrug i form af strøm anvendes i driftbygningerne for størstedelen til ventilation, foderkværn, foderblandeanlæg, udfodring, korntørring, højtryksrensning samt belysning. Derudover anvendes der el til pumpning af gylle.

Der forventes ingen ændringer i energiforbruget i forbindelse med det ansøgte. Der anvendes dieselolie til evt. opvarmning af stalde og til udtørring af stalde efter vask i vinterhalvåret. Den største andel af forbruget anvendes til ejendommens maskiner.

### 1.8.5. Vandforbrug og påvirkning af vandressourcen

Forbruget af vand i en slagtegrisestald til hhv. drikkevand, spild og rengøring udgør 0,559 m<sup>3</sup> pr. slagtegris (norm) svarende til ca. 3,21 m<sup>3</sup> vand/m<sup>2</sup> produktionsareal. Mens forbruget af vand i en smågrisestald til hhv. drikkevand, spild og rengøring udgør 0,152 m<sup>3</sup> pr. smågris (norm) svarende til ca. 2,99 m<sup>3</sup> vand/m<sup>2</sup> produktionsareal.

Vandforbruget er på 0,559 m<sup>3</sup> pr slagtegris er fordelt på:

- 0,459 m<sup>3</sup> til drikkevand. Forbruget til drikkevand afhænger af foderforbrug. Med faldende foderforbrug falder grisens vandbehov. Hen over de sidste 15 år er foderforbruget i kilo foder faldet, samtidig er afgangsvægten på grisene steget med 11 kg. Denne ændring i både foder og vægt har betydet at vandforbruget pr. gris er uændret.



- 0,075 m<sup>3</sup> til drikkevandsspild. Dette forbrug er faldet ved drikkebrug og drikkenipler over truget. Den generelle lovgivning foreskriver dog overbrusning af dyrene i de varme perioder, hvilket betyder at sparret forbrug af vand i forbindelse med spild nu forbruges i forbindelse med overbrusning.
- 0,025 m<sup>3</sup> til vask. Iblødsætning af anlægget reducerer lidt på forbruget af vaskevand, men det samlede vandbehov til vask er så ubetydelig, at det ikke ændrer ved det samlede vandbehov.

Vandforbruget er på 0,152 m<sup>3</sup> pr smågris er fordelt på:

- 0,117 m<sup>3</sup> til drikkevand. Forbruget til drikkevand afhænger af foderforbrug. Med faldende foderforbrug falder grisens vandbehov. Hen over de sidste 15 år er foderforbruget i kilo foder faldet, samtidig er afgangsvægten på grisene steget med 11 kg. Denne ændring i både foder og vægt har betydet at vandforbruget pr. gris er uændret.
- 0,015 m<sup>3</sup> til drikkevandsspild. Dette forbrug er faldet ved drikkebrug og drikkenipler over truget. Den generelle lovgivning foreskriver dog overbrusning af dyrene i de varme perioder, hvilket betyder at sparret forbrug af vand i forbindelse med spild nu forbruges i forbindelse med overbrusning.
- 0,02 m<sup>3</sup> til vask. Iblødsætning af anlægget reducerer lidt på forbruget af vaskevand, men det samlede vandbehov til vask er så ubetydelig, at det ikke ændrer ved det samlede vandbehov.

Ansøgt produktion	Antal	Drikkevand, m <sup>3</sup>		Drikkevandsspild, m <sup>3</sup>		Vaskevand, m <sup>3</sup>	
		Norm	Forbrug	Norm	Forbrug	Norm	Forbrug
Årssøer	0	7	0	0	0	0,4	0
Smågrise	5398	0,117	631,57	0,015	80,97	0,02	107,96
Slagtesvin	5398	0,459	2.477,68	0,075	404,85	0,025	134,95
Sub total			3.109,25		485,82		242,91
						Total	3.837,98

Tabel – Beregning af vandforbrug ved normalt.

Vandforbruget er estimeret til 3.838 m<sup>3</sup>.

Husdyrbrugets vandforbrug søges begrænset via nedenstående tiltag:

- Iblødsætning forud for vask
- Dagligt eftersyn af rørføringer til vand.
- Integration af drikkeventiler over foderbrug.

#### Spildevand

Tagvand fra det eksisterende staldanlæg nedsiver diffust.

Spildevand fra vask af stalde opsamles i ejendommens gyllesystem og er indregnet i normtallene for gylleproduktion.

### 1.9. BAT- Ammoniak

BAT (Bedst Tilgængelige Teknik) er en fællesbetegnelse for teknikker og teknologier, som omkostningseffektivt kan begrænse forurening af ammoniak fra stalde og gødningsopbevaringsanlæg. BAT-krav for ammoniak er fastsat til et konkret udledningsniveau for ammoniak i husdyrloven.

BAT kravet indtræder ved en samlet ammoniakemission på mere end 750 kg NH<sub>3</sub>N pr år.



For eksisterende stalde hvor krav om BAT er fastlagt i en eksisterende godkendelse skal BAT-kravet genberegnes med inddragelse af effekten af tidligere vilkår, medmindre vilkårene er stillet til en miljøteknologi, som ikke længere er optaget på Miljøstyrelsens teknologiliste, eller på anden måde er anerkendt.

Den vejledende grænseværdi for ammoniaktab (emissionsgrænseværdien) pr. år opnåelig ved anvendelse af BAT er beregnet i husdyrgodkendelse.dk. Den samlede BAT beregning fremgår af nedenstående tabel.

Samlet BAT beregning			
	Stalde	Lagre	Total
Samlet BAT krav (kg NH <sub>3</sub> -N /år)	2447	365	2812
Faktisk emission (kg NH <sub>3</sub> -N /år)	2447	365	2812
Forskel (kg NH <sub>3</sub> -N /år)	-	-	0
Vejledende BAT Overholdt?	-	-	Ja

Den samlede BAT beregning fra husdyrgodkendelse.dk

BAT-beregningen er baseret på nedenstående forudsætning om eksisterende og nye/renoverede staldafsnit.

BAT krav opnåelig ved anvendelse af BAT for nye og eksisterende stalde				
Staldnavn	Navn på dyretype og staldsystem eller flexgruppe	Forudsætning for BAT-beregning	BAT krav ved ny stald (kg NH <sub>3</sub> -N / (m <sup>2</sup> · år)) <sup>b</sup>	BAT krav ved eksisterende stald (kg NH <sub>3</sub> -N / (m <sup>2</sup> · år)) <sup>c</sup>
Stald	Slagtesvin og Smågrise; Fulldrænet gulv (kummer under hele arealet) <sup>a</sup>	Eksisterende staldafsnit	0,96 - 1,11 <sup>d</sup>	2,30
Stald	Smågrise. Drænet gulv + spalter (50 %/ 50%)	Eksisterende staldafsnit	0,50 - 0,58 <sup>d</sup>	1,20

Forudsætning for BAT-beregningen (fra husdyrgodkendelse.dk)

Opfyldelse af krav om BAT sker ved frit valg med hensyn til hvilke staldsystemer og teknologier der vælges. Kravet stilles samlet til hele anlægget. Det betyder, at opfyldelsen af det samlede krav kan ske ved integration af teknologi i en del af anlægget, hvis det er det mest hensigtsmæssige for husdyrbruget.

I projekter hvor der ikke foretages udvidelser eller renoveringer vil kravet til BAT kunne opfyldes med den gulvtype der forefindes uanset ammoniakfordampningen. Det skyldes, at omkostningen til at ændre gulvtypen ikke står mål med miljøeffekten, da gyllekummen under spalterne også skal ændres (det er ikke nok evt. at lukke spalteåbningen). Tilsvarende er omkostningen til implementering af teknik i eksisterende stalde mere omkostningstungt end i nyt anlæg, hvilket betyder, at det ligeledes ikke er BAT at indsætte teknologi i eksisterende stalde.

Det ansøgte overholder krav til BAT vedr. ammoniak.

### 1.10. Grænseoverskridende virkninger

Husdyrbruget ligger langt fra den danske landegrænse og der vurderes ikke at være emissioner fra husdyrbruget, der har grænseoverskridende virkning.



## 2. Supplerende miljøkonsekvensvurderinger

### 2.1. Beskrivelse af det ansøgte

#### 2.1.1. Risici for større ulykker og katastrofer

Ansøger har forholdt sig til mulige uheld og mulighederne for at forbygge og afbøde virkningerne af uheld i den udarbejdede beredskabsplan.

Sker der uheld der kan medføre alvorlige påvirkninger af natur og miljø vil alarmcentralen straks blive kontaktet. Ligeledes vil kommunens Tekniske Forvaltning efterfølgende blive underrettet.

#### 2.1.2. Alternative løsninger som ansøger har undersøgt

##### **Alternativer til nye anlægsdeles placering**

Der opføres ikke nye anlægsdele, hvorfor alternative placeringer ikke er vurderet.

##### **Alternativer til valg af teknologi**

Der er ikke vurderet på alternativer til valg af teknologi, da der ikke er integreret teknologier i anlægget udover de eksisterende staldsystemer.

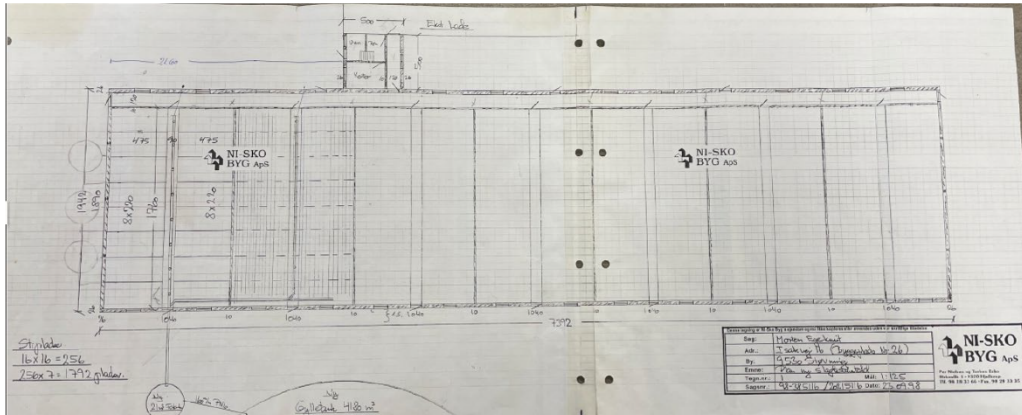
##### **0-alternativet**

0-alternativet beskriver den situation hvor husdyrbruget kører videre på den eksisterende godkendelse. 0-alternativet vil betyde, at husdyrbruget ikke vil kunne udvise den fleksibilitet og omstillingsevne som markedet forlanger og på sigt ikke vil kunne udnytte de fordele der ligger i stordrift for at holde omkostningerne pr. produceret enhed nede.

I alle virksomheder er der løbende krav til at tilpasse og optimere driften efter markedsforholdene.

### 3. Bilag

#### Bilag 1: Staldtegninger (eksisterende og nye anlæg)



Bilag 2: Situationsplan (uploadet i særskilt dokument)

