

Notat

Vurdering efter Habitatbekendtgørelsen

Indledning

Vesthimmerland og Rebild Kommune ønsker at gennemføre et vandplansprojekt, som skal fjerne opstemningen og stuvezonen ved dambruget Rebstrup Fiskeri for at forbedre hydrologi og vandløbskvalitet i Sønderup Å. I den forbindelse er der udarbejdet en rapport, der vurderer på projektets påvirkning af de nærmeste habitatnaturtyper inden Natura 2000-området. Rapporten beregner påvirkningen af Natura 2000-området ved 4 forskellige scenarier, ud fra rapporten har Vesthimmerland og Rebild Kommune besluttet at gå videre med scenarie 2b, som medfører en vandstandssænkning i Sønderup Å på maks. 86 cm ved stemmeværket.

Projektområdet ligger ca. 17 km oppe i Sønderup Å indenfor Habitatområde nr. 15 Nibe Bredning, Halkær Ådal og Sønderup Ådal.

Vandplansprojektet

En nærmere beskrivelse af vandplansprojektet findes i rapporten: *"Hydrologisk undersøgelse ved Rebstrup Fiskeri"* version 1, 14.09.2020.

Habitatbekendtgørelsen

I henhold til "Bekendtgørelse om udpegning og administration af internationale naturbeskyttelsesområder samt beskyttelse af visse arter" nr. 1595 af 6. december 2018 skal der, før der træffes afgørelse, foretages en vurdering af, om projektet i sig selv, eller i forbindelse med andre planer og projekter, kan påvirke et Natura 2000-område væsentligt (§ 6 stk. 1).

Vesthimmerland og Rebild Kommune foretager derfor en vurdering af, om planen kan medføre væsentlig påvirkning af det nærmeste Natura 2000-område. Hvis dette er tilfældet, skal der foretages en nærmere konsekvensvurdering af planens virkning på området.

En eventuel konsekvensvurdering skal inddrage Natura 2000-planens og vandområdeplanens målsætninger og retningslinjer, idet indsatsplanen ikke må være til hinder for gennemførelse af planerne. Nærmeste Natura 2000-område er område nr. 15, Nibe Bredning, Halkær Ådal og Sønderup Ådal.

Natura 2000-området

Natura 2000-området består af habitatområde nr. 15, Nibe Bredning, Halkær Ådal og Sønderup Ådal, fuglebeskyttelsesområde nr. 1, Ulvedybet og Nibe Bredning samt ramsarområde nr. 7, Ulvedybet og Nibe Bredning. Udpegningen af Natura 2000-området betyder, at Danmark er forpligtet til at sikre og genoprette gunstig bevaringsstatus for de arter og naturtyper området er udpeget for.

Udpegningsgrundlaget for habitatområdet

Arter: Kildevælds-vindelsnegl (1013), Hedepletvinge (1065), Havlampret (1095), Bæklampret (1096), Flodlampret (1099), Odder (1355), Spættet sæl (1365) og Gul stenbræk (1528).

Naturtyper: Sandbanker med lavvandet bugter og vige vedvarende dække af havvand (1110), Mudder- og sandflader blottet ved ebbe (1140), Kystlaguner og strandsøer (1150), Større lavvandede bugter og vige (1160), Rev (1170), Vegetation af kveller eller andre enårige strandplanter, der koloniserer mudder og sand (1310), Strandenge (1330), Indlandssaltenge (1340), Forstrand og begyndende klitdannelse (2110), Stabile kystklitter med urteagtig vegetation (grå klit og grønsværklit) (2130), Kalkrige søer og vandhuller med kransnålgær (3140), Næringsrige søer og vandhuller med flydeplanter eller store vandaks (3150), Brunvandede søer og vandhuller (3160), **Vandløb med vandplanter (3260)**, Tørre dværgbusksamfund (4030), Enekrat på heder, overdrev eller skrænter (5130), Overdrev og krat på mere eller mindre kalkholdig bund (6210), Artsrige overdrev eller græsheder på mere eller mindre sur bund (6230), Tidvis våde enge på mager eller kalkrig bund, ofte med blåtop (6410), Bræmmer med høje urter langs vandløb eller skyggende skovbryn (6430), Hængesæk og andre kærsamfund dannet flydende i vand (7140), **Kilder og væld med kalkholdigt vand (7220), Riggær (7230)**, Egeskove og blandskove på mere eller mindre rig jordbund (9160), Stilkegeskove og -krat på mager sur bund (9190), Skovbevoksede tørvemoser (91D0) samt Elle- og askeskove ved vandløb, søer og væld (91E0).

Udpegningsgrundlaget for fuglebeskyttelsesområdet

Arter: Skestork, Pibesvane, Sangsvane, Blå kærhøg, Hedehøg, Fiskeørn, Klyde, Hjejle, Almindelig ryle, Brushane, Splitterne, Fjordterne, Havterne, Dværgterne, Knopsvane, Kortnæbbet gås, Grågås, Lysbuget knortegås, Pibeand, Krikand, Hviand, Toppet skallesluger samt Blishøne.

Natura 2000-vurdering

Arterne

Det vurderes, at følgende arter på udpegningsgrundlaget vil kunne blive påvirket af projektet: Kildevælds-vindelsnegl (1013), Havlampret (1095), Bæklampret (1096), Flodlampret (1099), Odder (1355) og Gul stenbræk (1528). Det vurderes som meget usandsynligt, at de andre arter på udpegningsgrundlaget vil blive påvirket af projektet, da de ikke er fundet indenfor påvirkningsområdet og de normalt ikke har deres levesteder på de berørte naturtyper.

Det vurderes at projektet vil have en neutral påvirkning af odder, da arten er en god svømmer, og over land fint kan passere spærringer i vandløb.

Det vurderes at projektet vil have en positiv påvirkning på Havlampret, Bæklampret og Flodlampret da arterne er ringe svømmere og er afhængige af fuld kontinuitet forbi spærringer. En fjernelse af stemmeværket vil derfor potentielt medføre en større udbredelse af arterne i vandløbet.

Kildevælds-vindelsnegl blev i 2014 eftersøgt på arealerne langs stuvezonen opstrøms Rebstrup Fiskeri. Arten blev fundet et par steder på den østlige side af Sønderup Å, dog i et meget lille antal. Desuden blev arten fundet på en lokalitet sydvest for Rebstrup, jf. basisanalyse 2022-

2027. Arten er meget afhængig af forholdene på levestedet, som må formodes at være i orden, da den er fundet i området. Denne art er derfor behandlet sammen med vurderingen af påvirkningen på habitatnaturtyperne.

Gul stenbræk kan have levested på arealerne langs åen, og kan blive påvirket hvis der sker en tilstandsændring på de vandløbsnære arealer. Denne art er derfor behandlet sammen med vurderingen af påvirkningen på habitatnaturtyperne. I N15 er arten dog kun fundet på to mindre dellokaliteter ved Halkær, jf. basisanalyse 2022-2027.

Naturtyperne

Det vurderes at følgende naturtyper på udpegningsgrundlaget vil kunne blive påvirket af projektet: Vandløb med vandplanter, Kilder og væld med kalkholdigt vand (kildevæld) og Riggær. Det vurderes som meget usandsynligt, at andre naturtyper på udpegningsgrundlaget vil blive påvirket af projektet, da de ikke er fundet indenfor påvirkningsområdet.

Det vurderes at projektet vil have en positiv påvirkning på naturtypen: Vandløb med vandplanter, da fjernelse af spærringen og dermed stuvezonen netop er med til at forbedre hydrologien, vandløbskvaliteten samt passagemuligheder for fisk og smådyr i Sønderup Å.

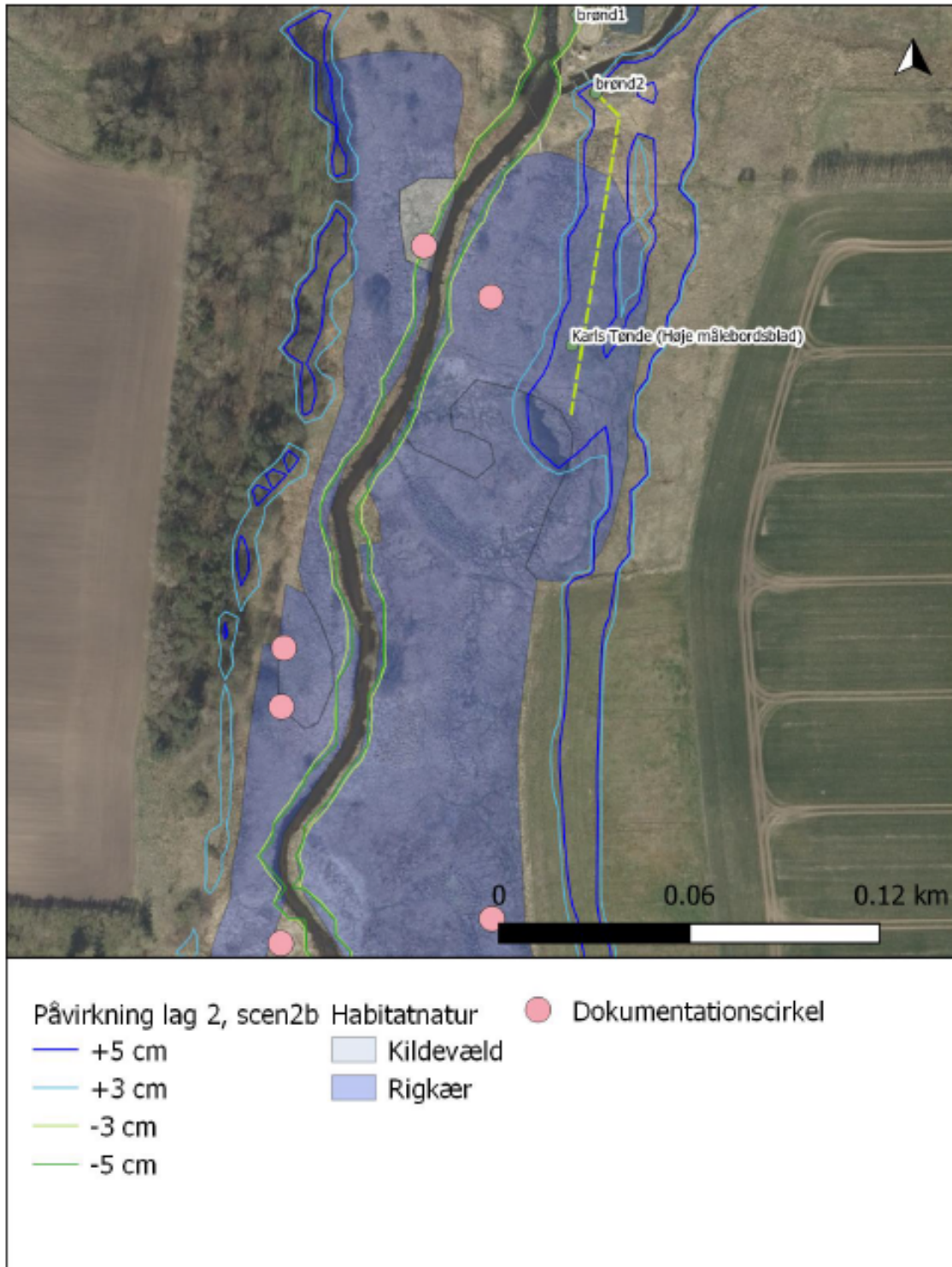
De to naturtyper: Kilder og væld med kalkholdigt vand og Riggær ligger på begge sider langs Sønderup Å indenfor påvirkningsområdet, de vil potentielt kunne blive påvirket af projektet, da vandstanden i åen sænkes på en strækning på ca. 800 meter. Længere opstrøms vil vandstanden i åen blive sænket med mindre end 3 cm. Det vurderes at være uden betydning for naturtyperne. For at modvirke en drænende effekt på de våde naturarealer langs åen, er der planlagt afværgeforanstaltning. Der skal sløjfes et dræn, der løber gennem habitatnaturarealerne på den østlige side af åen. Drænet leder i dag vand væk fra arealerne og en tidligere kilde direkte ud i åen.

I forbindelse med udarbejdelsen af rapporten er der foretaget modelberegning af projektets påvirkning af de nærmeste habitatnaturarealer. Modellen viser generelt en lille rækkevidde af påvirkningen fra vandløbet og ind i rigkærsområderne, som er mindre end 10 m. Områder hvor sænkningen i det terrænnære sandlag beregnes til mindre end 3 cm, vurderes ikke at blive påvirket negativt. Se figur 1.

I scenarie 2b ses det tydeligt, at effekten af at sløjfe drænet af ådalen og kilden er relativt stor arealmæssigt i sammenligning med påvirkningen fra sænkning af vandløbet. Påvirkningen ved sløjfning af drænet slår igennem langs grænsen mellem vådt og tørt på begge sider af ådalen. Når sænkningen af vandspejlet i vandløbet ikke på samme måde berører trykniveauet i hele ådalen, er det fordi moræneleret er antaget at være intakt under vandløbet. I princippet kan der på samme måde som ved kilderne være forbindelser i form af revner eller sandlinser ude i selve vandløbet, som er ukendte. Det forventes dog ikke at give anledning til væsentlig større sænkninger langs vandløbet, men ville derimod kunne påvirke trykket i hele ådalen. Der er dog målt et betydeligt overtryk i ådalen.

Det vurderes, at de beregnede påvirkninger i rapporten er retvisende og ret sikre. Det vurderes også, at de berørte områder med rigkær og kildevæld er meget små og at de mest artsrige dele af naturarealerne vil være helt upåvirkede af vandløbsprojektet. Ved gennemførelse af afværgeforanstaltningen i projektet ved sløjfning af drænet fra kilden, vurderes det, at projektet som helhed vil være positivt for habitatnaturen i området.

Da det vurderes, at naturtyperne ikke bliver påvirket i området, vurderes det at arterne Kildevælds-vindelsnegl og Gul stenbræk heller ikke vil blive påvirket.



Figur 1 Udbredelse af sænkninger på 3 og 5 cm i det terrænnære sandlag i scenarie 2b.

Bilag IV-artsvurdering

Kommunerne har ikke nogen konkret viden om forekomster af bilag IV-arter indenfor påvirkningsområdet. Det vurderes dog, at der med rimelig sandsynlighed kan forekomme yngle- og rasteområder for odder. Det er kommunernes vurdering at mulige konsekvenser af projektet vil have en positiv til neutral effekt på odderens og andre bilag IV-arters yngle- og rasteområder.

Konklusion

Vesthimmerland og Rebild Kommune vurderer, at projektet ikke vil påvirke udpegningsgrundlaget for Natura 2000-området negativt, og at der ikke skal laves en egentlig konsekvensvurdering i henhold til "Bekendtgørelse om udpegning og administration af internationale naturbeskyttelsesområder samt beskyttelse af visse arter". Det vurderes ligeledes at projektet ikke vil beskadige bilag IV-arters yngle- og rasteområder.

Udarbejdet af:

Jens Kristian Uhrenholt, Rebild Kommune og
Søren Nordahl Hansen Vesthimmerlands kommune, d. 07-10-2020.