



Rebild
KOMMUNE

§ 16 b

Lov om husdyrbrug og anvendelse af
gødning m.v.

Nr. 1572 af 20. december 2006

Jf. lovbek. nr. 520 af 1. maj 2019.

1. juni 2021

Miljøtilladelse af husdyrbruget, Mosegård, Hobrovej 186, Gravlev, 9520 Skørping

- ændring og udvidelse af dyrehold samt bygningsmæssige udvidelser



Sagsnummer: 09.17.21-P19-6-20

Rebild Kommune

Center Natur og Miljø

Hobrovej 110

9530 Støvring

Telefon 99 88 99 88

raadhus@rebild.dk | www.rebild.dk

Indhold

1	DATABLAD	3
2	INDLEDNING	4
2.1	ANSØGNING OM MILJØTILLADELSE	4
2.2	TIDLIGERE GODKENDELSER, TILLADELSER, ANMELDELSER ETC.	4
2.3	IKKE TEKNISK RESUMÉ.....	5
3	AFGØRELSE OM MILJØTILLADELSE, HERUNDER VILKÅR	6
3.1	AFGØRELSE	6
3.2	VILKÅR FOR HUSDYRBRUGET	7
4	GENERELLE FORHOLD	13
4.1	LOVGRUNDLAG	13
4.2	SAGENS BAGGRUNDSMATERIALE	13
4.3	OFFENTLIGHED	13
4.4	GYLDIGHED OG UDNYTTELSE	14
4.5	REVURDERING ETC.	14
4.6	MEDDELELSEPLIGT – ANLÆG, EJERFORHOLD	14
4.7	OPHØR	14
4.8	KLAGEVEJLEDNING.....	14
5	HUSDYRBRUGETS BELIGGENHED OG PLANFORHOLD	16
5.1	PLACERING I LANDSKABET	18
6	HUSDYRHOLD, STALDANLÆG OG DRIFT	21
6.1	HUSDYRHOLD, STALDANLÆG, GØDNING- OG ENSILAGEHÅNDTERING.....	21
6.2	RENHOLDELSE.....	30
6.3	SPILDEVAND OG REGNVAND	30
6.4	AFFALD	30
6.5	RESSOURCER	31
6.6	DRIFTSFORSTYRRELSER ELLER UHELD	33
7	AMMONIAK FRA HUSDYRBRUGET	35
7.1	AMMONIAKFORDAMPNING	35
7.2	BAT – BEDSTE TILGÆNGELIGE TEKNIK	35
7.3	AMMONIAKPÅVIRKNING AF NATUR	38
8	LUGT OG ANDRE GENER	44
8.1	LUGT	44
8.2	STØJ OG RYSTELESER.....	49
8.3	STØV	50
8.4	LYS.....	51
8.5	SKADEDYR.....	51
8.6	TRANSPORT.....	51
8.7	UFORUDSETE GENER	53
9	MANAGEMENT ETC.	54
10	BILAG	55
10.1	BILAG 1A. SITUATIONSPLAN	55
10.2	BILAG 1B. PLANTEGNING AF EKSISTERENDE STALDE	58
10.3	BILAG 2. REBILD KOMMUNES SAMLEDE NATURVURDERING.....	59

1 DATABLAD

Dato for afgørelse	01.06.2021
CVR nr.	80523017
Husdyrbrugets navn	GÅRDEJER H P PINDSTRUP
Beliggenhedsadresse	Hobrovej 186, Gravlev, 9520 Skørping
Ejendomsnavn	Mosegård
Ejendomsnummer	8400014085
Matrikler på ejendomsnummer	12a – Gravlev By, Gravlev m.fl.
CHR nr.	30297
Ejers og ansøgers navn	Hans Peder Pinstrup
Ejers og ansøgers adresse	Hobrovej 187, Gravlev, 9520 Skørping
Ansøgers navn (hvis forskellig fra ejer)	-
Ansøgers adresse (hvis forskellig fra ejers)	-
Ejers / ansøgers telefonnr.	20256122
Ejers / ansøgers e-mailadresse	h.p.pindstrup@mail.dk
Konsulent	Agri Nord, Tina Madsen Hobrovej 437, 9200 Aalborg SV Tlf. 96351194 tim@agrinord.dk
Ansøgningskema nr.	217274, version 5
Oplysninger om andre husdyrbrug (driftsmæssig sammenhæng, teknisk forbundet, forureningsmæssigt forbundet)	Driftsmæssigt forbundet med: Hobrovej 187, 9520 Skørping Fløevej 20A, 9530 Støvring Nibevej 25, 9530 Støvring
Tilsynsmyndighed	Rebild Kommune

2 INDLEDNING

2.1 ANSØGNING OM MILJØTILLADELSE

Rebild Kommune har den 5. maj 2020 modtaget ansøgning om miljøtilladelse til husdyrbruget på Hobrovej 186, Gravlev, 9520 Skørping, matrikel nr. 12a – Gravlev By, Gravlev m.fl., CVR-nummer: 80523017.

Ejer GÅRDEJER H P PINDSTRUP har i henhold til husdyrbruglovens¹ § 16 b ansøgt om følgende:

- at opføre to nye staldsektioner med produktion af smågrise
- at opføre en ny staldsektion med produktion af smågrise og polte
- at opføre én ny gyllebeholder med 6.529 m³ kapacitet.
- lovliggørelse af fem opførte fodersiloer

På husdyrbruget er der produktion af smågrise, med behov for en mindre udvidelse samt etablering af opbevaringskapacitet til husdyrgødning på ejendommen.

Dyreholdet opstaldes fremover med følgende produktioner:

Staldnavn	Produktion	Produktionsareal (m ²)
1 Nord 2020	Smågrise. Toklimastald, delvis spaltegulv	276
2 Nord 2020	Smågrise. Toklimastald, delvis spaltegulv	276
3 Nord 2020	Flexgruppe: Slagtesvin og Smågrise; 25-49 % fast gulv	343
1. Klimastald 2007	Smågrise. Toklimastald, delvis spaltegulv	2.487
2. Klimastald 2014	Smågrise. Toklimastald, delvis spaltegulv	1.650
I alt		5.032

Produktionsarealet udgør således i alt 5.032 m².

Flydende husdyrgødning opbevares dels i ny gyllebeholder med areal på 1.247 m², og dels på Hobrovej 187.

2.2 TIDLIGERE GODKENDELSER, TILLADELSER, ANMELDELSER ETC.

Ejendommen er miljøgodkendt i 2015 til en produktion med 58.000 smågrise, 7,3 – 35 kg, produceret dyr (10.890 stipladser), alternativt med en produktion af flere smågrise mod at afgangsvægten sænkes (minimum til 30 kg) og antallet af dyreenheder ikke øges.

Ejendommens tidligere godkendelser/tilladelser etc.:

- § 12 miljøgodkendelse (Lov om husdyrbrug og anvendelse af gødning m.v. nr. 1572 af 20. december 2006, jf. lovbek. nr. 1486 af 4. december 2009) af 17. april 2015. Dyreholdet udvides fra 33.800 smågrise, 7 – 35 kg, produceret dyr (5.500 stipladser) til 58.000 smågrise, 7,3 – 35 kg, produceret dyr (10.890 stipladser), alternativt med en produktion af flere smågrise mod at afgangsvægten sænkes (minimum til 30 kg) og antallet af dyreenheder ikke øges. Den eksisterende stald forlænges med 59 meter og der fjernes et maskinhus.

¹ Lov om husdyrbrug og anvendelse af gødning m.v. nr. 1572 af 20. december 2006, jf. lovbek. nr. 520 af 1. maj 2019.

2.3 IKKE TEKNISK RESUMÉ

ANSØGER OG TIDLIGERE TILLADELSER.

Ansøger H P PINDSTRUP med cvr nr. 80523017, har søgt miljøtilladelse til husdyrbruget på Hobrovej 186, Gravlev, 9520 Skørping. Husdyrbruget har en miljøgodkendelse fra 2015, hvor der er godkendt et dyrehold på 58.000 smågrise (7-35 kg, produceret dyr) i toklimastald med delvist spaltegulv.

BELIGGENHED OG PLANFORHOLD EVT. DISPENSATIONER

Ansøgningen omfatter byggeri af tre nye staldafsnit som tilbygges i forlængelse af den eksisterende nyeste smågrisestald mod nord samt opførelse af en gyllebeholder, der overdækkes samt lovliggørelse af fem fodersiloer. Ejendommen er beliggende ca. 790 meter syd for Støvring, som er nærmeste byzone i området. Der er ca. 970 meter til nærmeste samlede bebyggelse, der er Gravlev og ca. 650 meter til nærmeste lokalplanlagte område i landzone. Nærmeste nabobeboelser er Hobrovej 188, Hobrovej 191 og Hobrovej 193, hvoraf de to første er ejet af ansøger.

HUSDYRHOLD, STALDINDRETNING OG GØDNINGSHÅNDBTERING

Der gives tilladelse til et fremtidigt produktionsareal på 5.032 m². Staldsystem i alle staldanlæg er "Toklimastald med delvis spaltegulv" undtagen i "3 Nord 2020", der indrettes med 25-49 % fast gulv, med mulighed for smågrise/polte. Der er efter udvidelsen gyllekøling i alle staldanlæg. Gylle opbevares fremover fortrinsvis i ny gyllebeholder, der overdækkes. og desuden også som hidtil på Hobrovej 187, der også ejes af ansøger.

AMMONIAKFORDAMPNING

Ejendommen skal leve op til BAT, da der er en ammoniakfordampning på over 750 kg NH₃-N/år. Der sker som følge af udvidelsen af produktionsarealet en forøgelse i ammoniakfordampningen på 1.127 kg NH₃-N/år i forhold til nudriften og en forøgelse på 1.754 kg NH₃-N/år i forhold til 8 års-driften. Vejledende BAT er overholdt med gyllekøling.

Beskyttelsesniveauet til kategori 1, 2 og 3 natur er overholdt, og det er vurderet, at der ikke vil være væsentlig påvirkning af natur.

LUGT OG ANDRE GENER

Udvidelsen af staldanlægget er vurderet i forhold til lugtemission og lugtgeneafstande til nærmeste naboer, samlet bebyggelse og byzone. Beregningerne viser, at lugtgeneafstande er overholdt til byzone og samlet bebyggelse, men ikke til Hobrovej 193.

Rebild Kommune har dispenseret i henhold til § 33 i husdyrgodkendelsesbekendtgørelsen, med begrundelse i, at den vægtede gennemsnitsafstand er mere end 50 % af den korrigerede geneafstand og da den samlede lugtavgivelse fra anlægget falder. Lugtavgivelse i de tre nye staldafsnit kompenseres af et lidt større fald i lugtavgivelse fra de eksisterende to staldafsnit. Som virkemiddel til sikring af en reduktion af lugten anvendes gyllekøling i alle staldanlæg.

RETVAND, HERUNDER REGNVAND

Tagvand fra de nye staldafsnit afledes via nedløbsrør til terræn.

SAMLET VURDERING

Rebild Kommune vurderer sammenfattende, at husdyrbruget har truffet de nødvendige foranstaltninger til forebyggelse og begrænsning af forureningen fra husdyrbruget, når husdyrbruget indrettes og drives som beskrevet, og når vilkårene i miljøtilladelsen efterleves. Samtidig vurderes det, at husdyrbruget kan drives på stedet uden væsentlige gener for omgivelserne og i overensstemmelse med habitatforpligtelsen.

3 AFGØRELSE OM MILJØTILLADELSE, HERUNDER VILKÅR

3.1 AFGØRELSE

Rebild Kommune vurderer, at der kan meddeles miljøtilladelse af den ansøgte ændring og udvidelse i henhold til de gældende regler. Miljøtilladelsen er baseret på oplysningerne i ansøgningen samt efterfølgende vurderinger og betinget af tilladelsens vilkår. Miljøtilladelsen omfatter hele ejendommen, Hobrovej 186, Gravlev, 9520 Skørping, der drives af GÅRDEJER H P PINDSTRUP under CVR-nummer 80523017.

Afgørelsen er behandlet i henhold til Husdyrbruglovens § 16 b og på grundlag af ansøgers oplysninger.

Der er, jf. § 33 i husdyrgodkendelsesbekendtgørelsen, givet dispensation til anvendelse af 50 pct. reglen i forbindelse med overholdelse af lugtemissionskrav.

Det er Rebild Kommunes vurdering, at husdyrbruget har truffet de nødvendige foranstaltninger til at forebygge og begrænse forureningen ved anvendelse af bedste tilgængelige teknik, og at husdyrbruget i øvrigt kan drives på stedet uden at påvirke omgivelserne på en måde, som er uforenelig med hensynet til omgivelserne.

Såfremt vilkårene i denne tilladelse overholdes, kan indretning og drift af husdyrbruget og udbringning af husdyrgødning ske uden væsentlig påvirkning af miljøet, herunder:

- landskabelige værdier,
- natur med dens bestande af vilde planter og dyr og deres levesteder, herunder områder, der er beskyttet mod tilstandsændringer eller fredet, udpeget som internationalt naturbeskyttelsesområde eller udpeget som særlig sårbart over for næringsstofpåvirkning,
- jord, grundvand og overfladevand, og
- lugt-, støj-, rystelses-, støv-, flue-, transport- og lysgener, uhygiejniske forhold, affaldsproduktion m.v.

Det er kommunens vurdering, at husdyrbruget anvender den bedste tilgængelige teknik (BAT) med henblik på reduktion af ammoniakemission.

Det er kommunens vurdering, at projektet ikke skader bevaringsstatus for Natura 2000 områder eller levesteder for arter optaget på Habitatdirektivets bilag IV, andre arter omfattet af artsfredning eller arter optaget på nationale eller regionale rødlistor. En nærmere beskrivelse af vurderingerne fremgår af de enkelte afsnit.

Husdyrbruget skal til enhver tid leve op til gældende regler i love og bekendtgørelser, også selvom disse regler eventuelt måtte være skærpede i forhold til denne miljøtilladelse.

Kommunen vurderer, ud fra ansøgers redegørelse, at byggeriet er erhvervsmæssigt nødvendigt for ejendommens drift som landbrugsejendom.

Det er et krav, at de stillede vilkår bliver overholdt. De stillede vilkår vurderes at begrænse risikoen for forurening og ikke-uvæsentlige gener.

Der er med denne miljøtilladelse ikke taget stilling til eventuelle tilladelser og godkendelser efter anden lovgivning som f.eks. bygge-loven eller arbejdsmiljøloven.

3.2 VILKÅR FOR HUSDYRBRUGET

I vilkårsdelen fremgår de betingelser, hvorunder husdyrbruget skal drives. Grundlaget for miljøtilladelsen fremgår af ansøgningen, og husdyrbruget skal drives i overensstemmelse hermed. Der gøres opmærksom på, at eventuelle lovkrav fra andre love skal overholdes, selvom disse ikke er medtaget her.

Generelle forhold mv.

1. Vilklårene gælder, når det tilladte tages i brug, herunder skal "Gylletank 2020" være overdækket ved ibrugtagning. Ved eventuel etapevis ibrugtagning af de nye staldanlæg "1 nord 2020", "2 nord 2020" og "3 nord 2020" skal gyllekølingsanlæggets kapacitet udvides tilsvarende, og der skal indsendes dokumentation til kommunen, der viser at der køles med den effekt, der er nødvendig for at overholde den godkendte lugtemission. Se vilkår 48.
2. Inden eventuelt ophør af husdyrbruget skal kommunen kontaktes med et skriftligt forslag til en ophørsplan.
3. Rebild Kommune skal straks orienteres om følgende forhold:
 - Ejerskifte af virksomhed
 - Indstilling af driften for en længere periode
4. Vilkår vedrørende gyllekøling i eksisterende godkendelse videreføres indtil de nye staldanlæg tages i brug. Se vilkår 35-40 og vilkår 41 og 42.

Placering i landskabet

5. Stalde og anlæg skal være placeret som angivet på bilag 1a.
6. Staldene "1 Nord 2020", "2 Nord 2020" og "3 Nord 2020" skal bygges som ansøgt. Kiphøjden må ikke overstige kiphøjden på den eksisterende stald de sammenbygges med. Staldene skal udføres i samme stil og farve og med samme materialevalg som den eksisterende stald "2. Klimastald 2014" de sammenbygges med.
7. Der skal etableres tre-rækket læhegn ud mod Hobrovej, som vist på bilag 1a. Læhegnet skal bestå af egnstypiske træer og buske, der så vidt muligt er hurtigtvoksende.
8. Det nye, og de eksisterende læhegn, skal løbende plejes og vedligeholdes.

Staldanlæg og produktioner

9. Produktionsarealet i "1 Nord 2020" må maksimalt være på 276 m². Staldsystem: Smågrise, Toklimastald, delvis spaltegulv.
10. Produktionsarealet i "2 Nord 2020" må maksimalt være på 276 m². Staldsystem: Smågrise, Toklimastald, delvis spaltegulv.
11. Produktionsarealet i "3 Nord 2020" må maksimalt være på 343 m². Staldsystem: Flexgruppe: Slagtesvin og Smågrise; 25-49 % fast gulv.
12. Produktionsarealet i "1. Klimastald 2007" må maksimalt være på 2487 m². Staldsystem: Smågrise. Toklimastald, delvis spaltegulv.
13. Produktionsarealet i "2. Klimastald 2014" må maksimalt være på 1650 m². Staldsystem: Smågrise, Toklimastald, delvis spaltegulv.
14. Husdyrbrugets stalde og produktioner skal være i overensstemmelsen med de angivne i tabel 1 herunder.
15. Husdyrbrugets opbevaringslager skal være i overensstemmelse med det angivne i tabel 2 herunder.

Tabel 1: Stalde og produktioner, ansøgt drift

Staldnavn	Staldstørrelse (m ²)	Ventilation	Kildehøjde	Produktion	Antal måneder udegående	Produktionsareal (m ²)
Ansøgt drift						
1 Nord 2020	325	Mekanisk ventilation	6 m	(#288447) Smågrise. Toklimastald, delvis spaltegulv	0	276
2 Nord 2020	325	Mekanisk ventilation	6 m	(#288448) Smågrise. Toklimastald, delvis spaltegulv	0	276
3 Nord 2020	393	Mekanisk ventilation	6 m	(#288449) Flexgruppe: Slagtesvin og Smågrise; 25-49 % fast gulv	0	343
1. Klimastald 2007	2907	Mekanisk ventilation	6 m	(#287437) Smågrise. Toklimastald, delvis spaltegulv	0	2487
2. Klimastald 2014	2156	Mekanisk ventilation	6 m	(#287407) Smågrise. Toklimastald, delvis spaltegulv	0	1650
Sum						5032

Dyretype og staldsystemer som indgår i flexgruppen

Slagtesvin og Smågrise; 25-49 % fast gulv

Smågrise. Toklimastald, delvis spaltegulv

Slagtesvin. Delvis spaltegulv, 25 - 49 % fast gulv

Bilag 1a viser oversigt over ejendommen og bilag 1b viser hvilke produktionsarealer, der indgår i beregningen i "1. Klimastald 2007" og "2. Klimastald 2014".

Tabel 2: Areal af opbevaringslager

Navn	Lagertype	Yderligere oplysninger	Bedste tilgængelige opbevaringsteknik	Dimension	Areal (m ²)
Ansøgt drift					
Gylletank 2020	Flydende				1247

Bilag 1a viser oversigt over ejendommen med angivelse af opbevaringslager.

Gylleopbevaring og håndtering

16. "Gylletank 2020" skal forsynes med fast overdækning i form af teltoverdækning med indvendigt skørt.
17. Åbning af teltdugen må kun ske i forbindelse med omrøring, tømning og udbringning af gylle.
18. Skader på teltoverdækningen skal repareres inden for en uge efter skadens opståen.
19. Såfremt en skade ikke kan repareres inden for en uge, skal der indgås aftale om reparation inden to hverdage efter skadens opståen. Tilsynsmyndigheden underrettes straks herom.
20. Der skal føres en logbog for gyllebeholderen, hvori eventuelle skader på teltoverdækningen noteres med angivelse af dato for skaden samt dato for reparation. Logbogen skal opbevares på husdyrbruget i mindst fem år og forevises på tilsynsmyndighedens forlangende.
21. Håndtering af gylle skal foregå under opsyn.

22. Der skal anvendes gyllevogne med påmonteret pumpe og returløb således, at spild af flydende husdyrgødning undgås. Alternativt kan der ved hver gyllebeholder, hvor der sker påfyldning af gyllevogn, være en læsseplads således, at spild kan opsamles. Pladsen skal etableres med afløb til gyllebeholder og således, at der ikke kan ske spild til de omkringliggende arealer. Afløb /pumpebrønd skal dimensioneres således, at også et større spild kan opsamles. Hvis denne løsning vælges, skal pladsen være etableret inden første udbringning.

Ventilation

23. Alle ventilationer skal vaskes efter hvert hold grise.
24. De nye stalde, "1 Nord 2020", "2 Nord 2020" og "3 Nord 2020", skal etableres med undertryksventilation, der styres efter multistep princippet, således, at der i hver sektion er en ventilator, der er frekvensstyret, reguleret af klimacomputer, eller med et system med mindst tilsvarende energieffektivitet.

Renholdelse

25. Det skal til enhver tid tilstræbes, at virksomhedens anlæg samt indendørs og udendørs arealer renholdes og ryddes således, at lugtgener begrænses mest muligt og således, at der ikke opstår risiko for uhygiejniske forhold.

Spildevand – herunder regnvand

26. Al vask af traktorer, maskiner, redskaber og dyretransportvogne skal foregå på en støbt, tæt plads med bortledning af spildevand til gyllesystemet eller opsamlingsbeholder.
27. Befæstede arealer skal altid holdes rene. Spild af stoffer, herunder olie, ensilage, foder mm., skal straks fjernes.

Affald

28. Olie- og kemikalieaffald skal til enhver tid opbevares i tæt emballage. Oplagspladsen skal være afskærmet mod nedbør og indrettes med tæt bund og opkant/drypbakke, således at en mængde, mindst svarende til indholdet af den største beholder tilbageholdes ved spild eller lækage.
29. Opbevaring og håndtering af affald må ikke medføre forurening eller risiko for forurening af omgivelserne, herunder af jord, overfladevand, grundvand, luft eller kloak.
30. Der skal til enhver tid foreligge dokumentation for, at affald er bortskaffet miljømæssigt forsvarligt. Dokumentationen skal gemmes i 5 år og kunne fremvises til tilsynsmyndigheden på forlangende.

Energi- og vandforbrug

31. Der skal føres årlig driftsjournal over forbrug af el og vand, eller der skal foreligge dokumentation, for eksempel opgørelse fra forsyningen, der skal kunne fremvises tilsynsmyndigheden på forlangende. Dokumentationen skal opbevares i 5 år.

Råvarer og hjælpestoffer

32. Opbevaring og håndtering af råvarer og hjælpestoffer må ikke medføre forurening eller risiko for forurening af omgivelserne, herunder jord, overfladevand, grundvand, luft eller kloak.

33. Tankning af brændstof skal til enhver tid ske på en plads med fast og tæt bund uden afløb. Udleveringspistol(er) skal have antidrypventil og automatisk lukning, der lukker, når den tank, beholder mv., der udleveres brændstof til, er fyldt. Tankningen skal ske under opsyn.

Uheld og driftsforstyrrelser

34. Spild af miljøfarlige stoffer (olie, kemikalier etc.) skal straks opsamles.

Ammoniak- og lugtreducerende miljøteknologi etc.

Gyllekøling før og efter udvidelse

35. Der skal være en typegodkendt energimåler på varmepumpen. Energimåleren skal være forsynet med automatisk datalogger, der registrerer den månedlige og årlige køleydelse målt i kWh.
36. Gyllekølingsanlægget skal være forsynet med et trykovervågningsssystem, en alarm samt en sikkerhedsanordning, der i tilfælde af lækage stopper gyllekølingsanlægget. Gyllekølingsanlægget må ikke kunne genstarte automatisk.
37. Vedligeholdelse af gyllekølingsanlægget skal ske i overensstemmelse med producentens vejledning. Vejledningen skal opbevares på husdyrbruget.
38. Der skal indgås en skriftlig aftale med en godkendt montør med VPO-certifikat eller en tilsvarende certificering om kontrol og service af gyllekølingsanlægget mindst én gang årligt. Den årlige kontrol skal som minimum bestå af følgende:
- afprøvning og funktionssikring af trykovervågningssystemet, alarmerne samt sikkerhedsanordning.
 - kontrol af kølekredsens ydelse.
39. Enhver form for driftsstop skal noteres i logbog med angivelse af årsag og varighed. Tilsynsmyndigheden skal underrettes ved driftsstop, der har en varighed på mere end 2 uger.
40. Registreringen fra datalogger, den skriftlige kontrolaftale, de årlige kontrolrapporter samt øvrige servicereporter skal opbevares på husdyrbruget i mindst 5 år og forevises på tilsynsmyndighedens forlangende.

Før udvidelsen tages i brug

41. Gyllekanalerne i "1. Klimastald 2007" og "2. Klimastald 2014" – i alt 2.420 m², skal være forsynet med køleslanger, der er forbundet med varmepumpe.
42. Varmepumpen skal levere en årlig køleydelse på mindst 344.275 kWh fordelt over de to staldanlæg "1. Klimastald 2007" og "2. Klimastald 2014".

Når udvidelsen tages i brug

43. I stald "1 Nord 2020" skal 161,3 m² gyllekanal være forsynet med køleslanger, der er forbundet med varmepumpe.
44. I stald "2 Nord 2020" skal 161,3 m² gyllekanal være forsynet med køleslanger, der er forbundet med varmepumpe.
45. I "3 Nord 2020" skal 228,5 m² gyllekanal være forsynet med køleslanger, der er forbundet med varmepumpe.
46. Samlet i anlægget ("1. Klimastald 2007", "2. Klimastald 2014", "1 Nord 2020", "2 Nord 2020" og "3 Nord 2020" skal der i alt være 2.965 m² gyllekanal med køleslanger, der er forbundet med varmepumpe.
47. Varmepumpen skal levere en årlig køleydelse på mindst 674.789 kWh fordelt over hele staldanlægget, svarende til 25,98 W/m².

Hvis udvidelsen sker i etaper

48. Inden en etapevis ibrugtagning, skal der indsendes dokumentation til Rebild Kommune, der viser, at der køles med den effekt, der er nødvendig (både for "1. Klimastald 2007", "2. Klimastald 2014" samt det/de nye staldanlæg, der ibrugtages), for at sikre, at de godkendte lugtemissioner overholdes.

Generelt

49. Der skal til stadighed opretholdes en god staldhygiejne, herunder sikres, at stalde og fodringsanlæg holdes rene.

Fluer og skadedyr

50. Husdyrbruget må ikke give anledning til væsentlige fluegener hos omboende, og der skal på husdyrbruget foretages effektiv fluebekæmpelse i overensstemmelse med de af Aarhus Universitet, Institut for Agroøkologi, fastsatte retningslinjer herom. Skadedyr skal bekæmpes i nødvendigt omfang i henhold til retningslinjer fra Statens skadedyrsbekæmpelse.

Støj

51. Husdyrbrugets samlede støjbidrag, angivet som det ækvivalente, korrigerede støjniveau i dB(A) i punkter 1,5 m over terræn, målt eller beregnet ved nærmeste opholdsareal, må ikke overskride følgende værdier:

	Tidsinterval	Grænseværdi	Midlingstid
Hverdage	Kl. 07-18	55 dB(A)	8 timer
Lørdage	Kl. 07-14	55 dB(A)	7 timer
Lørdage	Kl. 14-18	45 dB(A)	4 timer
Søn- og helligdage	Kl. 07-18	45 dB(A)	4 timer
Aften	Kl. 18-22	45 dB(A)	1 time
Nat	Kl. 22-07	40 dB(A)	½ time

Støjbelastningen er det ækvivalente, korrigerede støjniveau i dB(A) målt eller beregnet i punkter 1,5 m over terræn. Referencetiden er det mest støjbelastede tidsrum i perioden. Støjens maksimalværdi må om natten ikke overstige 55 dB(A) ved boliger

Støjvilkårene for landbrugsdrift omfatter al støj fra virksomheden, dvs. også støj fra andet end faste, tekniske installationer. Vilkår om støj skal derfor gælde al støj fra landbrugsdrift, men kun støjen fra landbrugsdriften på ejendommens bygningsparcel, dvs. ikke støj fra f.eks. markdriften.

52. Husdyrbruget skal, for egen regning dokumentere, at støjvilkår overholdes, hvis tilsynsmyndigheden finder det påkrævet. Dokumentationen for overholdelse af støjkravene kan være i form af målinger i ejendommens omgivelser (under fuld drift) eller kildestyrke.

Udarbejdelse af handleplaner ved gener

53. Hvis tilsynsmyndigheden vurderer, at støj, rystelser, lugt, støv, lys, fluer eller andet medfører væsentlige gener, skal husdyrbruget på forlangende udarbejde en handlingsplan for nedbringelse af gener. Handlingsplanen skal godkendes af tilsynsmyndigheden, og det skal herefter kunne eftervises at planen følges.

Reparation og vedligehold

54. Det skal på forlangende ved tilsyn kunne dokumenteres, at der føres kontrol, udføres reparationer og vedligehold af produktionsudstyr og materiel, eksempelvis gyllesystemer, forsyningssystemer til vand og foder, ventilationssystem, temperaturfølere, siloer, transportudstyr etc.

4 GENERELLE FORHOLD

4.1 LOVGRUNDLAG

Ansøgningen er behandlet i henhold til lov om husdyrbrug og anvendelse af gødning m.v., nr. 1572 af 20. december 2006, jf. lovbek. nr. 520 af 1. maj 2019 (husdyrbrugloven) med senere ændringer samt kapitel 3 og 4 i bekendtgørelse af lov om miljøbeskyttelse (miljøbeskyttelsesloven), nr. 358 af 6. juni 1991, jf. lovbek. nr. 1218 af 25. november 2019.

Miljøtilladelsen meddeles under forudsætning af, at gældende regler på området samt tilladelsens vilkår til hver tid overholdes. Husdyrbruget skal placeres, indrettes og drives i overensstemmelse med de oplysninger, der fremgår af ansøgningen, og med de ændringer, der fremgår af tilladelsens vilkår.

Ejendommens miljøgodkendelse af 17. april 2015 bortfalder ved udnyttelse af denne miljøtilladelse. Såfremt miljøtilladelsen bliver påklaget, bortfalder den tidligere miljøgodkendelse først, når afgørelsen er endelig og er udnyttet, medmindre klagenævnet beslutter andet.

4.2 SAGENS BAGGRUNDSMATERIALE

Følgende oplysninger er indgået i behandling af sagen:

- Ansøgningskema 217274, indsendt den 5. maj 2020, version 5 gennem www.husdyrgodkendelse.dk
- Scenarie 225500, indsendt den 5. maj. 2020, version 4 gennem www.husdyrgodkendelse.dk
- Supplerende oplysninger om husdyrbrugets beliggenhed og påvirkning af omgivelserne.
- Situationsplan og plantegning over indretning af staldanlægget.

4.3 OFFENTLIGHED

Miljøtilladelsen, der udarbejdes jf. § 16 b i husdyrbrugloven er omfattet af den almindelige offentlighedsprocedure (§ 56 i husdyrbrugloven).

Ansøger og skønnet part/partier, har den 10.05.2021 fået fremsendt udkast til miljøtilladelse, via digital post, med en frist på 2 uger til at komme med bemærkninger. Parterne har fået informationer om ret til aktindsigt og udtalelse i henhold til forvaltningslovens § 52, stk. 2.

Øvrige høringsberettigede har via digital post modtaget informationer om, at der er ansøgt om ændringer på husdyrbruget, og om at de har ret til at komme med bemærkninger inden afgørelsen meddeles. Der er endvidere oplyst om, at Rebild Kommunes udkast til afgørelse kan læses på Rebild Kommunes hjemmeside www.rebild.dk

Der indkom bemærkninger fra beboere på Hobrovej 193, Gravlev, 9520 Skørping og fra beboere på Fløevej 4, Borup, 9530 Støvring.

Bemærkningerne vedrørte i hovedtræk bekymring vedrørende indsigt til ny gyllebeholder, eventuelle lugt- og fluegener samt spørgsmål til beregningsmetoder og metoder til vurdering af lugtafgivelse og lugtgener. Desuden var der kommentarer vedrørende værditab af ejendom. Der blev påpeget en manglende vurdering af den visuelle påvirkning som følge af udvidelsen af staldanlægget mod nord for nabobeboelse beliggende nordnordvest for staldanlægget.

Bemærkningerne gav anledning til en udvidet vurdering af den visuelle påvirkning for nabobeboelser i afsnit 5.1 Placering i landskabet. Desuden er der i vilkår 7 tilføjet, at læhegnet, der skal etableres ud mod Hobrovej af egnstypiske træer og buske, så vidt muligt skal bestå af hurtigtvoksende arter.

4.4 GYLDIGHED OG UDNYTTELSE

Afgørelse om miljøtilladelse er truffet i medfør af husdyrgodkendelsesbekendtgørelse nr. 2256 af 29. december 2020 og er omfattet af udnyttelseskravene i § 59 a i husdyrbrugloven², med 6 år til at udnytte tilladelsen.

Miljøtilladelsen anses for udnyttet, når byggeri er afsluttet. Det vil sige, at i denne tilladelse kan der være tale om deludnyttelse, der træder i kraft efterhånden som de enkelte ansøgte delbyggerier afsluttes (opførelse af fem kornsiloer (er udnyttet), opførelse af staldafsnit "1 Nord 2020", "2 Nord 2020", "3 Nord 2020" og opførelse af "Gylletank 2020". Byggeriet skal være afsluttet, herunder skal der være sket en afslutning i henhold til byggelovens bestemmelser og byggeriet skal kunne tages i brug, senest 6 år efter afgørelsesdatoen. Eventuelle vilkår i forbindelse med det aktuelle byggeri, træder i kraft, når byggeriet er afsluttet. Dette betyder også, at hvis byggeriet afsluttes, før der er gået 6 år, så træder eventuelle vilkår i kraft på afslutningstidspunktet.

En miljøtilladelse efter § 16 b bortfalder, hvis den ikke er udnyttet inden 6 år, efter at tilladelsen er meddelt. Hvis tilladelsen kun er udnyttet delvist, bortfalder den del, der ikke er udnyttet.

Fra det tidspunkt, hvor tilladelsen er udnyttet gælder, at hvis tilladelsen ikke har været helt eller delvist udnyttet i 3 på hinanden følgende år, bortfalder den del af tilladelsen, der ikke har været udnyttet i de seneste 3 år. Udnyttelse forudsætter, at mindst 25 % af det godkendte produktionsareal udnyttes driftsmæssigt, og at der er dyr på produktionsarealet, svarende til mindst 50 % af det mulige ifølge dyrevelfærdskravene eller andre krav (eks. økologiregler) som husdyrbruget er underlagt.

4.5 REVURDERING ETC.

Da husdyrbruget ikke er et IE-husdyrbrug er der ikke krav om, at miljøtilladelsen tages regelmæssigt op til revurdering.

Kommunen kan dog jf. § 39 i husdyrbrugloven, meddele påbud om, at en eventuel forurening skal nedbringes, herunder påbud om, at der skal gennemføres bestemte foranstaltninger, hvis et husdyrbrug, der er tilladt efter § 16 b medfører uhygiejniske forhold eller væsentlig forurening. Kommunen kan endvidere meddele påbud, hvis husdyrbruget skønnes at indebære risiko for forurening eller uhygiejniske forhold. Kommunen må dog jf. § 40 i husdyrbrugloven ikke meddele påbud eller forbud efter § 39, før der er forløbet 8 år efter meddelelsen af tilladelsen.

4.6 MEDDELELSESPLOIGT – ANLÆG, EJERFORHOLD

Eventuelle ændringer i de forudsætninger, der har ligget til grund for husdyrbrugets miljøtilladelse, skal altid forud anmeldes til kommunen. Herefter vil kommunen vurdere, hvorvidt de påtænkte ændringer udløser krav om en ny miljøtilladelse/miljøgodkendelse.

4.7 OPHØR

Kommunens kommentarer og vurdering:

Der er stillet vilkår om, at ejer ved ophør af produktionen skal kontakte kommunen med et skriftligt forslag til en ophørsplan. Ophørsplanen kan indeholde beskrivelse af mængden af eksempelvis kemikalier, affaldsprodukter, gødning og andre miljøskadelige stoffer, og beskrivelse af hvordan de bortskaffes samt beskrivelse af eventuel nedrivning af anlæg mv. Vilkåret er stillet for at sikre det omgivende miljø bedst muligt ved eventuelt ophør af produktionen (vilkår 2).

4.8 KLAGEVEJLEDNING

Hvis du ønsker at klage over denne afgørelse, kan du klage til Miljø- og Fødevarerklagenævnet.

Klagen skal indgives inden 4 uger fra at afgørelsen er offentligt bekendtgjort.

Du klager via Klageportalen, som du finder via www.naevneneshus.dk, www.borger.dk eller www.virk.dk. Du logger på Klageportalen med NEM-ID. En klage er indgivet, når den er tilgængelig for Rebild Kommune via Klageportalen. Når du klager, skal du betale et gebyr på 900,-kr. for borgere og 1.800,- kr. for virksomheder, organisationer og offentlige myndigheder.

I Klageportalen sendes din klage automatisk først til Rebild Kommune. Hvis Rebild Kommune fastholder afgørelsen, sender Rebild Kommune klagen videre til behandling i nævnet via Klageportalen. Du får besked om videresendelsen.

Miljø- og Fødevareklagenævnet afviser din klage, hvis du sender den uden om Klageportalen, medmindre du forinden er blevet fritaget for brug af Klageportalen. Hvis du ønsker at blive fritaget for at bruge Klageportalen, skal du sende en begrundet anmodning til Rebild Kommune. Rebild Kommune videresender herefter din anmodning til nævnet, som træffer afgørelse om, hvorvidt du kan fritages. Se betingelserne for at blive fritaget på www.naevneneshus.dk.

Tilladelsen kan godt udnyttes, selvom der klages over den, medmindre Miljø- og Fødevareklagenævnet bestemmer andet, og under forudsætning af, at andre nødvendige tilladelser er indhentet. Det skal bemærkes, at Miljø- og Fødevareklagenævnet ved sin behandling kan ændre eller ophæve en tilladelse. Udnyttes en tilladelse, der er klaget over, sker det derfor for egen regning og risiko.

Afgørelsen kan endvidere indbringes for domstolene, jf. husdyrbruglovens § 90. En eventuel sag skal være anlagt inden 6 måneder efter annonceringen.

5 HUSDYRBRUGETS BELIGGENHED OG PLANFORHOLD

Ansøgers oplysninger:

Ejendommen Hobrovej 186 ligger i Rebild Kommune i det åbne land ca. 775 m syd for Støvring.

Bygge- og beskyttelseslinjer

Bygge- og beskyttelseslinjer	Sammenfald med byggefelt ja/nej
Klitfredede arealer	Nej
Strandbeskyttelseslinje	Nej
Kystnærhedszonen	Nej
Sø- og åbeskyttelseslinje	Nej
Skovbyggelinje	Nej
Kirkebeskyttelseslinjen	Nej
Beskyttede områder og natur	Sammenfald med byggefelt ja/nej
Ikke synlige fortidsminder	Nej
Beskyttede sten- og jorddiger	Nej
Fredede områder	Nej
Natura 2000 områder	Nej
Beskyttede naturarealer (§3)	Nej
Fortidsmindebeskyttelseslinje	Nej

Byggeriet ligger uden for naturbeskyttelseslovens bygge- og beskyttelseslinjer og byggefeltet er ikke sammenfaldende med fredninger eller natur.

Generelle afstandskrav (§§ 6, 7 og 8)

Afstandene til de i Husdyrbruglovens §§ 6, 7 og 8 nævnte områder fremgår af nedenstående tabeller.

De generelle afstandskrav gælder for etablering af husdyranlæg og gødnings- og ensilageopbevaringsanlæg på husdyrbrug og udvidelse eller ændring heraf, der medfører forøget forurening.

Afstande og afstandskrav jf. husdyrbrugloven § 6			
	Afstandskrav	Aktuel afstand	
Eksisterende eller ifølge kommuneplanens rammedel fremtidigt byzone- eller sommerhusområde	50 m	925m	
Område i landzone, der i lokalplan er udlagt til boligformål, institution, rekreative formål etc.	50 m	608 m	
Nabobeboelse	50 m	100	
Forbudszoner jf. husdyrbrugloven § 7			
Afstand til kategori 1-natur	Min. 10 m	>10 meter	>400 m
Afstand til kategori 2-natur	Min. 10 m	>10 meter	>1 km

Afstande og afstandskrav jf. husdyrbrugloven § 8		
	Afstandskrav	Aktuel afstand
Ikke-almene vandforsyningsanlæg	Min. 25 m	55 m
Almene vandforsyningsanlæg	Min. 50 m	1,6 km
Vandløb, herunder dræn og søer	Min. 15 m	171 m
Offentlig vej og privat fællesvej	Min. 15 m	15 m
Levnedsmiddelvirksomhed	Min. 25 m	> 25 m
Beboelse på samme ejendom	Min. 15 m	20 m
Naboskel	Min. 30 m	39 m

Afstandskrav nyt opbevaringslager af flydende husdyrgødning HBL §8 stk. 2		
	Afstandskrav	Aktuel afstand
Vandløb og søer med et areal > 100 m ²	100 m	142 m

Alle afstandskrav ift. husdyrbruglovens §§ 6, 7 og 8 overholdes.

Kommunens kommentarer og vurdering:

Der skal i henhold til husdyrbruglovens³ §§ 6, 7 og 8 redegøres for en række afstande, der er vist i tabellen herunder.

Tablet 3: Afstandskrav og faktiske afstande i forhold til det/de ansøgte staldanlæg (nærmeste anlæg)

	Min. afstandskrav (m)	Aktuel afstand
Beboelse på anden ejendom	50	52 m fra "Gylletank 2020" (Hobrovej 191)
Byzone, sommerhusområde, områder i landzone udlagt til boligformål, rekreative formål etc.	50	643 m fra "Gylletank 2020" (Lokalplan 218) 790 m fra "3 Nord 2020" (Støvring)
Ikke-almene vandforsyningsanlæg	25	55 m fra "Gylletank 2020" (DGU 41.1461)
Almene vandforsyningsanlæg	50	1,1 km fra "Gylletank 2020" (DGU 41.134 Buderupmark Fælles Vandværk F9 ejendomme)
Vandløb, herunder dræn og søer	15	140 m fra "Gylletank 2020" (sø) 656 m fra "Gylletank 2020" (grøft til Lindborg Å)
Offentlig vej og privat fællesvej	15	16 m fra "Gylletank 2020" (Hobrovej)
Levnedsmiddelvirksomhed	25	>25 m
Beboelse på samme ejendom	15	37 m fra "1 Nord 2020"
Naboskel	30	37 m fra "Gylletank 2020" (matr. 12f-Gravlev By, Gravlev)
§ 7 natur	10	Kategori 1: 400 m fra "Gylletank 2020" Kategori 2: 1.000 m fra "3 Nord 2020"

Afstandskravet for beboelse på anden ejendom, jf. husdyrbruglovens § 6, er overholdt, da der er 52 m fra "Gylletank 2020" til beboelsen på Hobrovej 191, der er nærmeste beboelse (ejet af ansøger) i forhold til anlægget på Hobrovej 186.

³ Lov om husdyrbrug og anvendelse af gødning m.v., nr. 1572 af 20. december 2006, jf. lovbek. nr. 520 af 1. maj 2019.

Afstandskravet i forhold til byzone, sommerhusområder og områder i lokalplan, udlagt til boligformål, rekreative formål etc., jf. husdyrbruglovens § 6, er overholdt, da der er minimum 790 m fra anlæggene til nærmeste byzone, der er Støvring. Nærmeste lokalplanlagte område i landzone, der er udlagt til boligformål, blandet bolig- og erhvervsformål eller til offentlige formål med henblik på beboelse, institutioner, rekreative formål og lignende ligger 643 m fra anlægget og er Lokalplan 218. Afstandskravet i forhold til området er overholdt.

Det er kommunens vurdering, at alle afstandskrav jf. § 8 er overholdt. Det vurderes ikke nødvendigt at stille vilkår.

Afstandskrav på 10 meter til Kategori 1-natur og Kategori 2-natur er overholdt, da der er henholdsvis 400 meter og 1.000 meter til de nærmeste områder i forhold til nye anlæg.

Rebild Kommune vurderer, at anlæggene ikke ligger indenfor fredninger, strand-, klit-, sø-, å- og fortidsmindebeskyttelseslinjer eller indenfor skov-, vej- og kirkebyggelinjer.

5.1 PLACERING I LANDSKABET

Ansøgers oplysninger:

Landskab

Ejendommen Hobrovej 186 ligger i Rebild Kommune i det åbne land ca. 775 m syd for Støvring.

Området syd for ejendommen afgrænses mod øst af Lindenberg Ådal og mod vest af motorvejen. Mod syd danner slugten bag Gravlev og Gravlev Hede en overgang til et storskala landskab, præget af store landbrugsbedrifter og produktionsanlæg bag Olev.

Forhold til kommuneplanen

Ejendommen ligger indenfor udpegningen "skovrejsning ønsket" og andre udpegninger grænser op til ejendommen, "Værdifuldt landbrugsområde", "Større sammenhængende landskaber", "Specifik geologisk bevaringsværdig", "Planlagt trafik anlæg" og "Potentiel økologisk forbindelse".

Den planlagte udvidelse af staldanlægget er ikke i modstrid med retningslinjerne i kommuneplanen for Rebild Kommune.

Kommunens kommentarer og vurdering:

Ejendommen ligger 790 meter syd for Støvring og ca. 800 meter nord for Gravlev i den sydøstlige del af landskabskarakterområde 15 "Sørup Småbakkelandskab".

"Sørup Småbakkelandskab" er et højtliggende morænelandskab, overvejende småbakked landbrugslandskab, der ligger på et N-S højedrag. Den bærende bebyggelsesstruktur defineres af mange husmandssteder, gårde og landsbyernes kulturbetingede placering mellem landbrugsjord og våde engarealer. Husmandsstederne er overvejende placeret ud til vej. I størstedelen af landskabet er der langt mellem læhegnene, og de fremstår fragmenteret i landskabet uden et tydeligt mønster. Der er generelt spredte bevoksninger i området og flere steder har skovbryn en stor indflydelse på oplevelsen af landskabet.

Ejendommen Hobrovej 186 ligger udenfor de to delområder, der er indeholdt i karakterområdet.

Landskabet har kapacitet til indpasning af landbrugsbyggeri i både middel og stor skala, når terræn, åbenhed og bevoksningsstruktur udnyttes til landskabelig indpasning. Det er væsentligt, at nyt byggeri tilpasses det eksisterende, så den samlede bygningsmasse fremstår ensartet og harmonisk i landskabet. Afskærmning omkring anlæg bør tage udgangspunkt i områdets bevoksningsstruktur, der især er præget af små og mellemstore bevoksninger.

Ejendommen er omgivet af landbrugsarealer og mod sydøst løber Lindenberg Å i landskabskarakterområde 6 "Lindenberg Skovdal" og mod nordvest i samme landskabskarakterområde løber Mastrupbæk.

Kommuneplan 2017-2029

Beliggenhed i forhold til udpegninger i kommuneplanen. Retningslinjer for de relevante udpegninger fremgår af bilag 2.

I kommuneplanen er området, hvor ejendommen ligger, udpeget som "Landbrugslandskab", "Geologisk interesseområde", "Jordbrugsområde" og "Skovrejsning ønsket".

Bygningsmæssige ændringer

Der ansøges om at bygge tre nye staldanlæg mod nord, således at der bygges sammen med den eksisterende "2. Klimastald 2014". De nye staldanlæg opføres så de fremstår som en enhed sammen med det eksisterende byggeri – med samme kiphøjde, materialer, farver, taghældning etc. og den nye gyllebeholder opføres med teltoverdækning i grå nuance. De fem siloer, der er opført, fremstår som grå som de øvrige bygninger.

Anlægget i forhold til nabobeboelser

De nye staldanlæg, der opføres mod nord, vil opleves som det eksisterende byggeri for de nærmeste nabobeboelser, hvoraf de nærmeste, Hobrovej 188 og Hobrovej 191, er ejet af ansøger. De nye staldbygninger "1 Nord 2020", "2 Nord 2020" og "3 Nord 2020" vil ikke kunne ses fra nærmeste nabobeboelse, der ikke er ejet af ansøger, Hobrovej 193, der ligger sydøst for ejendommen, da der ligger bygninger imellem. I forhold til beboelsen på Fløevej 4, Borup, 9530 Støvring, der ligger 270 meter nordnordvest for de nye staldanlæg, ca. 3 meter lavere i terrænet, vil ejendommen på Hobrovej 186 kunne opleves lidt mere markant i landskabet efter udbygningen. På grund af en forholdsvis lille samlet tilbygning på 30,5 meter, en afstand på 270 meter samt en sydsydøstlig indsynsvinkel til ejendommen er det vurderet, at den visuelle påvirkning som følge af udvidelsen af staldanlægget ikke vil være væsentlig.

"Gylletank 2020" bygges umiddelbart øst for "1. Klimastald 2007" og syd for "foderrum/vaskerum" og tæt på Hobrovej 193, der ligger på den modsatte side af Hobrovej mod sydøst. Den nye gyllebeholder med overdækning vil fremtræde markant, som de øvrige staldbygninger på Hobrovej 186 i forhold til Hobrovej 193. For at sløre påvirkningen fra anlæggene, herunder den nye gyllebeholder, er der stillet vilkår om, at der skal etableres ny beplantning ud mod Hobrovej. Beplantningen skal bestå af et tre-rækket hegn af egnstypiske træer og buske.

Anlægget i forhold til trafikanter på vejnettet

Opførelsen af de nye staldbygninger "1 Nord 2020", "2 Nord 2020" og "3 Nord 2020" vil ikke medføre en anden oplevelse af landskabet i forhold til det eksisterende anlæg, da der er tale om forholdsvis små tilbygninger, der bygges i forlængelse af den eksisterende stald "2. Klimastald 2014" mod nord. Gyllebeholderen "Gylletank 2020" vil fremtræde markant i landskabet sammen med de eksisterende staldanlæg. Da beholderen etableres i tilknytning til det eksisterende byggeri, er det vurderet at anlægget i sin helhed ikke vil fremtræde væsentligt forskelligt fra det nuværende anlæg, og således ikke vil medføre en væsentlig ændret landskabsoplevelse.

Anlægget i forhold til landskabet

Med etablering af staldene "1 Nord 2020", "2 Nord 2020" og "3 Nord 2020" i forlængelse af det eksisterende byggeri i nordlig retning følger det nye byggeri orienteringen af det eksisterende byggeri. De nye stalde opføres i samme kiphøjde, samme stil og farver samt med samme materialevalg som stalden de bygges sammen med.

Den nye gyllebeholder "Gylletank 2020" opføres i tilknytning til det eksisterende byggeri og farven på teltoverdækningen er tilpasset farverne på de eksisterende anlæg.

Ud fra ovennævnte er det vurderet, at der er lagt vægt på landskabelig tilpasning således, at det nye byggeri ikke vil præge landskabsoplevelsen i væsentlig grad.

Samlet vurdering

Med samme valg af materialer og byggestil af de planlagte nye stalde, og med placering i forlængelse af det eksisterende byggeri og med etablering af ny gyllebeholder indenfor det eksisterende bygningsfelt vil den samlede bygningsmasse fremstå som en bygningsmæssig enhed. Rebild

Kommune vurderer ud fra ovennævnte redegørelse, at de landskabelige og kulturmæssige interesser og hensynet til naboer og forbipasserende ikke tilsidesættes, når det ansøgte byggeri udføres som ansøgt.

Det vurderes endvidere, ud fra ansøgers redegørelse, at byggeriet af den nye stald er erhvervs-mæssigt nødvendig for ejendommens drift som landbrugsejendom.

Der gøres opmærksom på, at der skal ansøges særskilt om byggetilladelse, til opførelse af de nye bygninger. Byggetilladelse ansøges gennem "Byg og Miljø" på www.rebild.dk. Spørgsmål kan rettes til pbv@rebild.dk.

6 HUSDYRHOLD, STALDANLÆG OG DRIFT

6.1 HUSDYRHOLD, STALDANLÆG, GØDNINGS- OG ENSILAGEHÅNDTERING

Ansøgers oplysninger:

Nuværende drift

Husdyrbruget har tilladelse til en produktion med 58.000 smågrise. Tilladelsen er meddelt via § 12 Miljøgodkendelse den 17. april 2015.

Produktionen finder sted i 1. klimastald og 2. klimastald, hvilket er produktionsareal i nu-driften. Produktionsarealet i nudrift udgør 4.137 m². Anlægget er opført i henhold til byggetilladelserne.

På ejendommen er desuden en brovægt, en foderlade, 5 udendørs siloer (som søges i denne ansøgning) og en korngrav.

Gylle transporteres via gylleledning til opbevaring på naboejendommen Hobrovej 187, 9520 Støvring, som også ejes af ansøger. Dyr og dele af fodermængden leveres fra naboejendommen Hobrovej 187, hvis indkørsel er placeret ud for Hobrovej 186's indkørsel.

Der drives ikke markdrift fra ejendommen.

Ansøgt drift

Der ønskes fremadrettet fortsat en produktion af smågrise. Produktionen forventes at være på ca. 70.000 stk. Der ønskes en tilladelse efter ny husdyrbrugslov.

Der søges om opførelse af følgende byggeri:

- 2 nye klimastaldafsnit på hver 325 m² og et produktionsareal på 276 m², samt en staldsektion på 393 m² med et produktionsareal på 343 m². Staldafsnittene etableres med gyllekøling.
- En ny gyllebeholder med 6.529 m³ kapacitet og en udvendig diameter på 39,95 m. Den nye gyllebeholder overdækkes med telt.
- 5 glasfiberfodersiloer syd for foderladen.

Fodersiloerne er ikke anmeldt og indgår i denne ansøgning som ansøgt byggeri, men er etableret.

Det samlede produktionsareal i ansøgt drift udgør 5.032 m².

8-års drift

I henhold til Husdyrgodkendelseslovens § 29 stk. 2 skal merdepositionen af ammoniak til kategori III natur beregnes som forskellen mellem depositionen fra husdyrbruget i ansøgt drift og depositionen fra husdyrbruget i såvel nu-drift som 8-års drift. For 8 år siden (2012) havde ejendommen tilladelse til en produktion med smågrise i 1. klimastald. 2. klimastald blev opført i 2014 og indgår således ikke i 8 årsdriften.

Det samlede produktionsareal i 8 årsdriften udgjorde 2.487 m².

Ibrugtagning:

Det ansøgte, for så vidt angår eksisterende stalde hvor der ikke foretages fysiske ændringer, tages i brug ved meddelelse af miljøgodkendelsen.

Tilladelse til det ansøgte byggeri bortfalder, hvis dette ikke er opført og færdigmeldt inden for 6 år.

Produktionsareal, staldsystem og dyretype:

Ved opgørelse af kvadratmeter produktionsareal, som danner grundlag for resultaterne af beregningerne i det digitale ansøgningssystem husdyrgodkendelse.dk, skal kun medtages de kvadratmeter som tæller til opfyldelse af velfærdsareal i stierne. Krybbeareal tæller ikke med til opfyldelse af gulvareal. Udlevering uden foderkrybbe hvor der maksimalt er dyr i op til 4 timer tæller ligeledes ikke med.

De ansøgte ændringer i produktionsarealet i forhold til den nuværende drift og i forhold til hvad der var tilladelse til på ejendommen for 8 år siden (før 2012) fremgår af tabellen nedenfor.

Produktionsarealerne er beregnet ud fra staldtegninger og opmåling foretaget af SvineXperten. Staldtegninger over eksisterende 1. Klimastald 2007 og 2. Klimastald 2014 fremgår af bilag. De tre nye staldsektioner indrettes tilsvarende som sektionerne i 1. Klimastald 2007.

Stald	Antal sektion	Sti pr sektion	Sti dybde	Sti bredde	Fradrag		Krybbe længde	Krybbe bredde	krybbe areal	Fradrag krybbe	Netto areal pr sti	Areal total	Stiplads pr sti	Stiplads total	Bemærkninger pladskrav/slagtesvin
					Skævv inventar	Stiareal									
1	8	32	4,190	2,090	0,000	8,757	0,40	0,61	0,2440	0,5	8,635	2210,59	28	7168	
1	1	16	4,190	2,090	0,000	8,757	0,40	0,61	0,2440	0,5	8,635	138,16	28	448	
1	1	16	4,190	2,090	0,000	8,757	0,40	0,61	0,2440	0,5	8,635	138,16	28	448	
2	1	32	4,190	2,090	0,000	8,757	0,40	0,61	0,2440	0,5	8,635	276,32	28	896	
2	8	16	4,190	2,090	0,000	8,757	0,40	0,61	0,2440	0,5	8,635	1105,29	28	3584	
2	2	8	4,190	2,090	0,000	8,757	0,40	0,61	0,2440	0,5	8,635	138,16	28	448	
2	2	6	4,190	2,090	0,000	8,757	0,40	0,61	0,2440	0,5	8,635	103,62	28	336	
2	2	1	4,190	1,990	0,000	8,338	0,40	0,61	0,2440	0,5	8,216	16,43	27	54	
2	2	1	4,190	1,190	0,000	4,986	0,40	0,61	0,2440	0,5	4,864	9,73	16	32	
3	1	32	5,190	2,090	0,000	10,847	0,40	0,61	0,2440	0,5	10,725	343,20	35	1120	Smågrise og polte
3	1	32	4,190	2,090	0,000	8,757	0,40	0,61	0,2440	0,5	8,635	276,32	28	896	
3	1	32	4,190	2,090	0,000	8,757	0,40	0,61	0,2440	0,5	8,635	276,32	28	896	
SUM												5032,32		16326	

Ovenstående tabel viser stistørrelser.

Stiarealet er opgjort med fradrag af 1 cm inventar og foderkrybbe på 0,4*0,62 m. To stier deles om en foderkrybbe, hvorfor der kun er fratrukket ½ foderkrybbe pr. sti.

Staldafsnit	Drift	Dyretype og staldsystem	Stiareal	Teknologi
1. Klimastald 2007	Ansøgt drift	Smågrise. Toklimastald, Delvis spaltegulv	2.487	Gyllekøling
	Nu-drift	Smågrise. Toklimastald, Delvis spaltegulv	2.487	Gyllekøling
	8 års drift	Smågrise. Toklimastald, Delvis spaltegulv	2.487	-
2. Klimastald 2014	Ansøgt drift	Smågrise. Toklimastald, Delvis spaltegulv	1.650	Gyllekøling
	Nu-drift	Smågrise. Toklimastald, Delvis spaltegulv	1.650	Gyllekøling
	8 års drift	-	-	-
1. Nord 2020	Ansøgt drift	Smågrise. Toklimastald, Delvis spaltegulv	276	Gyllekøling
	Nu-drift	-	-	-
	8 års drift	-	-	-
2. Nord 2020	Ansøgt drift	Smågrise. Toklimastald, Delvis spaltegulv	276	Gyllekøling
	Nu-drift	-	-	-
	8 års drift	-	-	-
3. Nord 2020	Ansøgt drift	Flex-gruppe Smågrise og slagtegrise, Delvis spaltegulv 25-49 %	343	Gyllekøling
	Nu-drift	-	-	-
	8 års drift	-	-	-

Oversigt over dyretyper, staldsystem og produktionsareal i ansøgt drift, nudrift og 8-års drift

Det samlede produktionsareal i 8 årsdriften udgjorde 2.487 m². Produktionsarealet i nudrift udgør 4.137 m² og produktionsarealet i ansøgt drift udgør 5.032 m².

Flexgruppe

Der søges om godkendelse til en flexgruppe bestående af smågrise og slagtegrise i det ene af de nye staldafsnit. Flexgruppe betyder, at der kan produceres grise i vægtintervallet fra fravæanning til slagtning. Der kan således produceres smågrise, slagtegrise eller en kombination af begge dyregrupper.

Der søges om en flexgruppe for at kunne producere polte til soproduktionen. Polte kræver 35 % mere plads, hvilket betyder at der ikke produceres så mange enheder. I tabellen over in- og output ses forskellen på ressourceforbruget til smågrise og slagtegrise. Teksten med blå er forbrug til polte.

Ved beregning af emissioner fra anlægget tager modellerne automatisk udgangspunkt i den dyretype som afgiver det skrappeste krav eller højeste belastning. De beregnet emissioner er ammoniak og lugt, og krav til maksimal ammoniakfordampning ved anvendelse af Best Tilgængelig Teknik (BAT). Det betyder, at beregninger i forhold til krav om BAT for ammoniak samt emission af lugt og ammoniak for ansøgninger hvori der indgår flexgruppe altid vil være en worst case beregning. Det er således ikke nødvendigvis den samme dyretype som indgår i beregning af hhv. lugt, ammoniak samt krav til BAT.

I nedenstående tabel fremgår mulige dyretyper og staldsystemer for staldafsnit 3. Nord

Dyretype og staldsystemer som indgår i flexgruppen
Slagtesvin og Smågrise; 25-49 % fast gulv
Smågrise. Toklimastald, delvis spaltegulv
Slagtesvin. Delvis spaltegulv, 25 - 49 % fast gulv

Mulige produktioner ved de valgte flexgrupper som det fremgår af husdyrgodkendelse.dk

Ressourceforbruget og produktionen af husdyrgødning er forskellig for smågrise og slagtegrise. I nedenstående tabel er ressourceforbruget opgjort pr. kvadratmeter produktionsareal for hhv. smågrise og slagtegrise. Tabellen viser således divergensen, når der søges til en flexgruppe. Da der ikke skal være slagtegrise men polte, er centrale tal omregnet til polteproduktion og indskrevet med blå.

In- og output pr. kvadratmeter produktionsareal (2020)	Smågrise	Slagtegrise Polte
Antal stier	3,33	1,54 1
Producerede enheder / m ²	19,83	5,71 3,5
Tilvækst kg /m ²	484	468
Foderforbrug /m ²	910FE /864 kg	1306 FE/1241 kg 805 kg
- Tilskudsfoder/korn*	285 kg/579 kg	273kg / 968 kg
Energi kW /m ²	233	80
Vandforbrug m ³ /m ²	3	3,2 2,1
Gødning m ³ /m ²	2,66	3,14 2
Transporter dyr, antal	0,067	0,04
Transporter gødning, antal	0,133	0,157 / 0,1
Transporter tilskudsfodre (40 tons)	0,007	0,007
Transporter korn (20 tons)	0,03	0,05

Opførelse pr. m² produktionsareal for smågrise og slagtegrise. *Ved hjemmeblandet foder indkøbes tilskudsfoder (minerale, fedt, vitaminer mv.) derudover anvendes eget korn. Andel af tilskudsfoder i forhold til korn er 33 % ved smågrise og 22 % ved slagtesvin. Den procentvise andel ud af det totale foderforbrug er stort set identisk, hvorfor der ikke er forskel i antal eksterne transporter med foder. Forskellen i foderforbruget til smågrise og slagtegrise er således korn.

Af tabellen ses, at ressourcebehovet pr. kvadratmeter produktionsareal er tæt på identiske for produktion af smågrise og polte eller også er forbruget størst ved smågrise. Energiforbruget ved smågriseproduktion er væsentligt højere end energiforbruget for produktion af polte, da smågriseproduktion forudsætter et opvarmet stalldrum. Varmebehovet for smågrise aftager med øget vægt.

Det fremgår af tabellen at forbruget er mindre end til smågrise, hvorfor beskrivelsen baseres på en produktion udelukkende med smågrise. I forhold til støj, støv og rystelser fra anlægget vil der ikke være nogen væsentlig forskel på om det er en produktion af smågrise eller slagtegrise.

Miljøteknologi

I dette projekt er der udover de aktuelle staldsystemer forudsat integration af følgende teknologi:

- 1 Nord 2020: Gyllekøling med 0 % ammoniakreduktion og 20% lugtreduktion
- 2 Nord 2020: Gyllekøling med 0 % ammoniakreduktion og 20% lugtreduktion
- 3 Nord 2020: Gyllekøling med 13 % ammoniakreduktion og 20% lugtreduktion
1. Klimastald 2007: Gyllekøling med 12,8 % ammoniakreduktion og 20% lugtreduktion
2. Klimastald 2014: Gyllekøling med 12,8 % ammoniakreduktion og 20% lugtreduktion

Gyllekøling: Gyllekøling er en teknologi hvor der enten nedstøbes køleslanger i bunden af gyllekanalerne eller slangerne eftermonteres i bunden af kanalerne. Køleslangerne køler gyllen ned hvorved ammoniak reduceres. Når køleslangerne forbindes til en varmepumpe, kan varmen fra gyllen genanvendes til opvarmning af stalldrum og beboelse og vand.

Når anlægget skal køle for at reducere lugt, skal anlægget køle gyllekummerne dagligt også i perioder, hvor der ikke er et varmebehov. Årsagen hertil er, at lugt fra husdyrbrug reguleres på grundlag af maksimale månedlige 99% timeværdier. Drift tiden skal derfor styres ved computer, som starter anlægget dagligt og kører i intervaller.

Gyllekøling kan reducere lugt med op til 20 % og ammoniak med op til 28%.

Teknikken anvendes i alle staldafsnit eksisterende som nye.

I de eksisterende staldafsnit er der delvis fast gulv i 1,8 meter ud af 4,2 meter. Der er således gyllekumme i:

- $(4,2-1,8)*2,1 \text{ m} = 5,04 \text{ m}^2$ pr sti i 476 stier = 2.399,04 m²
- $(4,2-1,8)*2,0 \text{ m} = 4,8 \text{ m}^2$ pr sti i 2 stier = 9,6 m²
- $(4,2-1,8)*1,2 \text{ m} = 2,88 \text{ m}^2$ pr sti i 2 stier = 5,76 m²

Der er totalt 2.414 m² kummeareal (i tidligere ansøgning blev der regnet med et kummeareal på 2.420 m²).

I de tre nye staldafsnit er der delvis fast gulv i 1,8 meter ud af totaldybden. Der er således gyllekumme i:

- $(4,2-1,8)*2,1 \text{ m} = 5,04 \text{ m}^2$ pr sti i 64 stier = 322,56 m²
- $(5,2-1,8)*2,1 \text{ m} = 7,14 \text{ m}^2$ pr sti i 32 stier = 228,48 m²

I de tre ansøgte sektioner er der 551,04 m² kummeareal.
 Der er således sammenlagt 2.965 m² kummeareal med køleslanger.

Stald	Antal sektion	Sti pr sektion	Sti dybde	Sti bredde	Fradrag Skævv inventar	Stiareal	Krybbe længde	Krybbe bredde	krybbe areal	Fradag krybbe	Netto areal pr sti	Areal total
1	8	32	2,400	2,100	0,000	5,040	0,40	0,61	0,0000	0,0	5,040	1290,24
1	1	16	2,400	2,100	0,000	5,040	0,40	0,61	0,0000	0,0	5,040	80,64
1	1	16	2,400	2,100	0,000	5,040	0,40	0,61	0,0000	0,0	5,040	80,64
2	1	32	2,400	2,100	0,000	5,040	0,40	0,61	0,0000	0,0	5,040	161,28
2	8	16	2,400	2,100	0,000	5,040	0,40	0,80	0,0000	0,0	5,040	645,12
2	2	8	2,400	2,100	0,000	5,040	0,40	0,61	0,0000	0,0	5,040	80,64
2	2	6	2,400	2,100	0,000	5,040	0,40	0,61	0,0000	0,0	5,040	60,48
2	2	1	2,400	2,000	0,000	4,800	0,40	0,61	0,0000	0,0	4,800	9,60
2	2	1	2,400	1,200	0,000	2,880	0,40	0,61	0,0000	0,0	2,880	5,76
3	1	32	3,400	2,100	0,000	7,140	0,40	0,61	0,0000	0,0	7,140	228,48
3	1	32	2,400	2,100	0,000	5,040	0,40	0,61	0,0000	0,0	5,040	161,28
3	1	32	2,400	2,100	0,000	5,040	0,40	0,61	0,0000	0,0	5,040	161,28
SUM												2965,44

Ovenstående tabel viser kummeareal (der er ikke indregnet sektionering i kummerne, hvorfor tallet er mindre).

Effekten af gyllekølingen i denne ansøgning er bestemt af behovet for at reducere lugtemissionen så påkrævede geneafstande kan overholdes.

Eksisterende krav til ammoniakreduktion ved gyllekøling er på 15,19 % i stald 1 og 2 for at opfylde det samlede BAT-krav. Det giver et krav om en gennemsnitlig køleydelse på 16,24 W/m². Med 2.420 m² kanaler er der en køle effekt på 344.275 kWh. I henhold til ny teknologiblad reduceres effekten af ammoniak til 12,75 %, hvilket dermed er det krav der er vilkår til i nugældende godkendelse.

Effekt i henhold til tidligere teknologiblad med de i godkendelsens fastsatte vilkår

Beregninger af gyllekøling:			
X =	W/m2 gyllekumme	16,24	15,19 % køle effekt for 8760 timer
			X er lig med køleeffekten i W/m2
Indtast i de gule felter diverse tal der svarer til ejendommens faktiske mål/tal for kummeareal m.v.			
Kummeareal i m2:		2420	
Varmepumpens køleydelse:		0 kW	
Varmer der udvindes fra gyllen:	39300,8 Watt =		39,301 kW
Køle effekt årligt i kWh:			344275 kWh
Varmepumpens driftstidsbehov:			##### timer/år (faktiske driftstimer)

Effekt i henhold til nyt teknologiblad med de i godkendelsens fastsatte vilkår

Beregninger af gyllekøling:			
X =	W/m2 gyllekumme	16,24	12,75 % køle effekt for 8760 timer
			X er lig med køleeffekten i W/m2
Indtast i de gule felter diverse tal der svarer til ejendommens faktiske mål/tal for kummeareal m.v.			
Kummeareal i m2:		2420	
Varmepumpens køleydelse:		0 kW	
Varmer der udvindes fra gyllen:	39300,8 Watt =		39,3008 kW
Køle effekt årligt i kWh:			344275,01 kWh
Varmepumpens driftstidsbehov:			##### timer/år (faktiske driftstimer)

Ved udvidelsen af kummearealet vil areal gyllekumme tilrettes til 2965 m².

Der er kun krav til ammoniakreduktion i det eksisterende anlæg, men krav til lugtreduktion på 20 % for hele projektet. Indsættes krav til lugtreduktion på 20 % skal der køles 25,98 W/m² på hele kummearealet, hvilket overstiger krav til BAT for det eksisterende anlæg.

Effekt i henhold til nyt teknologiblad med de i godkendelsens fastsatte vilkår og tilrettet kummeareal

Beregninger af gyllekøling:			Beregninger af gyllekøling:		
X =	W/m2 gyllekumme	12,75 % ammoniak effekt for 8760 timer	X =	W/m2 gyllekumme	20,00 % lugteffekt for 8760 timer
	16,24			25,98	
Indtast i de gule felter diverse tal der svarer til ejendommens faktiske mål/tal for kummeareal m.v.					
Kummeareal i m2:		2965			
Varmepumpens køleydelse:		0 kW			
Varme der udvindes fra gyllen:		48151,6 Watt =	48,1516 kW		
Køle effekt årligt i kWh:			421808,02 kWh		
Varmepumpens driftstidsbehov:			***** timer/år (faktiske driftstimer)		

Ventilation

I staldene anvendes der frekvensstyret ventilation med vertikale ventilatorer. Ventilationen er er undertryksanlæg med luftindtag i form af vægventiler og udsugninger placeret ved kip. Ventilation vedligeholdes og renholdes således, at det altid fungerer optimalt, og der ikke bruges energi på unødigt ventilation. Al ventilation er styret af et temperaturreguleret styringssystem, som sikrer, at ventilationen kører optimalt, både med hensyn til temperaturen i staldene og elforbruget.

Der er installeret trinløs styring af ventilatorer i staldene, hvilket regulerer luftcirkulationen efter behov, og giver dermed lavest muligt forbrug af energi.

Håndtering og opbevaring af husdyrgødning

På ejendommen er der ingen gyllebeholdere. Gylle transporteres via gylleledning til opbevaring på naboejendommen Hobrovej 187, 9520 Støvring, som også ejes af ansøger.

Der ansøges om etablering af en gyllebeholder med 1 m skrå bund, en diameter på 40,42 m og en kapacitet på 6.529 m³.

Overfladearealet er beregnet via oplysninger fra producent om tankstørrelse og anvendes til beregning af ammoniakfordampningen fra beholderen i Husdyrgodkendelse.dk

Beholder	Kapacitet (m ³)	Overflade-areal (m ²)	Overdækning I ansøgt drift	Yderligere krav
Gyllebeholder 2020	6.529	1.286	Ja	Telt**
Kanaler	1.185*	-	-	-
I alt	7.714			

Oversigt over opbevaringskapacitet til flydende husdyrgødning:

*2.414 m² x 0,4 m (dybde) = 965 m³ kapacitet i eksisterende anlæg og estimeret delvis spaltegulv 551 m² x 0,4 m (dybde) = 220 m³ i de tre ansøgte staldafsnit. **Teltoverdækning er et krav ift. afstand til nærmeste nabo, men er ikke indregnet med en ammoniakreducerende effekt.]

Gødningsproduktion

Der estimeres en gødningsproduktion på 2,66 m³ husdyrgødning på kvadratmeter stiareal til smågrise og 2 m³ pr kvadratmeter stiareal til polte. Antages der udelukkende produktion af smågrise estimeres gødningsproduktionen til 13.385 m³

Opbevaringskapacitet

Med den ansøgte gyllebeholder er der opbevaringskapacitet til 7.714 m³. Der mangler således på ejendomsniveau 1321 m² lagerkapacitet.

Der vil således være kapacitet til 7,7 mdr.

Lagerkapaciteten opfylder således ikke krav til minimumskrav. Byggeri af en gylletank må derfor antages at være erhvervsmæssig nødvendig, da lagerkapaciteten på ejendommen er under 9 mdr.

Krav vedr. alarm, barriere eller terrænændring

Den ansøgte gyllebeholder ligger udenfor risikoområde og opfylder afstandskravet på 100 meter til vandløb og sø over 100 m².

Der er 142 meter til søen nordøst for gylletanken. Gyllebeholderen skal ligge i kote 55,5 til 56 og søen ligger i kote 54,5. Sydvest for anlægget er der ligeledes en sø i kote 55 i en afstand af 300 meter.

Bygningsmæssige ændringer og anlægsarbejde

Der opføres 3 nye staldafsnit i forlængelse af eksisterende stald og én ny gyllebeholder.

De nye staldafsnit opføres med lyse facader, lyst tag og endegavl i rød som eksisterende bygning. Ny gyllebeholder opføres i beton med teltoverdækning i en grå farvenuance.

Erhvervsmæssigt nødvendigt byggeri og alternative placeringer

Strukturudviklingen i Danmark gør mod større og færre landbrug. I tråd med dette ønskes produktionen på Hobrovej 186 udvidet.

I forhold til placeringen af den ansøgte produktion på andre adresser er der ingen alternativer, som vil forbedre projektet.

Det er ikke et alternativ, at lave udvidelsen til smågrise på andre ejendomme, hvor der i forvejen er slagtesvin. Smågrise fodres typisk med to til tre forskellige blandinger. Fodringsanlægget (blander samt rørføringen i stalden) skal derfor være designet til at kunne styre de ekstra blandinger. Det vil betyde, at fodringsanlægget skal udskiftes. Alternativt bliver smågrisene ikke fasefodret, hvilket giver en højere miljøbelastning (NH₃, N og P).

Smågrise kræver langt mere opsyn i løbet af dagen, end slagtesvin kræver. Der er i forvejen personale på Hobrovej 186 til at passe smågrisene hele dagen. Hvis det er mange små produktioner, vil der ikke være personale hele dagen, dermed vil dyrevelfærden og effektiviteten falde. Det giver en højere miljøbelastning. Produktioner flere steder giver ligeledes en del transport af personale, hvilket betyder en større CO₂ belastning ved transport og mindre driftige arbejdstimer pr medarbejder, da tiden går på vejene.

Smågrise er varmekrævende, hvorfor anlæg til smågrise er designet med rumvarme (typisk gulvvarme). Slagtesvin har ikke behov for en varmekilde. En eksisterende stald til slagtesvin vil derfor ikke nødvendigvis kunne opfylde kravene til en smågriseald, da den hverken har indlagt varmerør eller har en varmekilde.

At fastholde produktionen af smågrise på det nuværende niveau vil betyde, at den langsigtede strategi på hele bedriften ikke kan realiseres og at husdyrbrugets konkurrencedygtighed på sigt svækkes. Ansøger har den strategi at anlægget på Hobrovej 187 udelukkende skal være til søer og polte. De smågrise der fravænes ved søerne overflyttes til Hobrovej 186. Når smågrisene har nået en afgangsvægt på ca. 35 kg vil de blive flyttet til slagtesvineejendomme.

Efter nævnets praksis kan opførelse af en stald på et husdyrbrug være erhvervsmæssigt nødvendig for ejendommens drift, hvis byggeriet knytter sig til bedriftens husdyrproduktion, og ikke ligger udover sædvanlig størrelse og kapacitet i forhold til ejendommens ansøgte dyrehold og landbrugsareal.

Det ansøgte byggeri vurderes at være erhvervsmæssigt nødvendigt for den drift der ønskes på ejendommen. Det er endvidere erhvervsmæssigt nødvendigt, at udvidelsen finder sted på Hobrovej 186, grundet eksisterende driftsforhold. Byggeriet er ikke usædvanligt stort og har ikke industriel karakter eller karakter af et fællesanlæg for flere ejendomme. Bygningerne udgør sammen med den øvrige bygningsmasse en helhed.

Der er på ejendommen ingen eksisterende opbevaringsanlæg til husdyrgødning. Husdyrgødningen opbevares på anden ejendom under bedriften. Der søges om en gyllebeholder på ejendommen til delvis at opfylde krav om opbevaringskapacitet indenfor ejendommen, hvorved der efterfølgende ikke skal flyttes så store mængder husdyrgødning fra ejendommen. Der søges om en gyllebeholder der sammen med gyllekanalerne giver en opbevaringskapacitet på 7,7 mdr. Der er således stadig behov for opbevaring udenfor ejendommen for at opfylde krav om mindst 9 mdr. lagerkapacitet. Den ansøgte gyllebeholder er således ikke større end behovet indenfor ejendommen og dermed erhvervsmæssigt nødvendig for produktionen på ejendommen.

Kommunens kommentarer og vurdering:

HUSDYRHOLD, STALDANLÆG OG GØDNINGSHÅNDTERING

Placering af alle staldanlæg og opbevaringsanlæg fremgår af bilag 1a.

Skitse over produktionsareal og staldsystemer i det eksisterende staldanlæg fremgår af bilag 1b.

Produktionsarealernes og opbevaringsarealernes størrelse og placering har betydning for de miljømæssige påvirkninger i forhold til omgivelserne, hvorfor der er stillet vilkår herom (vilkår 5 og 9-15)

Der godkendes et fremtidigt produktionsareal på 82,4 % svarende til 5.032 m², og husdyrbrugets staldanlæg og produktioner skal være i overensstemmelse med tabel 1 (Stalde og produktioner, ansøgt drift) og tabel 2 (Areal af opbevaringslager) under vilkår for staldanlæg samt bilag 1a og 1b.

For at overholde ammoniakdepositionskrav til natur og lugtemission anvendes der gyllekøling i alle staldanlæg. Dette redegøres der nærmere for i de respektive afsnit vedrørende ammoniakemission og lugtemission.

Der er stillet vilkår til sikring mod spild af gylle i forbindelse med fyldning af gyllevogne og pumpning af gylle, for at sikre det omgivende miljø mod ukontrollabelt spild. (vilkår 21 og 22).

Da "Gylletank 2020" ligger indenfor 300 meter af nabobeboelser skal den overdækkes. Der er derfor stillet vilkår til overdækningen og håndtering i forbindelse med denne. Vilkår 16-20).

Derudover gøres opmærksom på, at husdyrgødningsbekendtgørelsens regler for håndtering af husdyrgødning til enhver tid skal følges.

VENTILATION

Der er stillet vilkår til, at der i de nye staldanlæg "1 Nord 2020", "2 Nord 2020" og "3 Nord 2020" skal etableres undertryksventilation (vilkår 24), der styres efter multistep princippet, således, at der i hver sektion er en ventilator, der er frekvensstyret, reguleret af klimacomputer, eller med et system med mindst tilsvarende energieffektivitet, for at sikre, at ventilationen af staldene altid sker på den mest energieffektive måde. Desuden er der for at sikre at ventilationsanlægget kører optimalt stillet vilkår om (vilkår 23), at ventilatorer skal rengøres efter hvert hold grise. Det er herefter kommunens vurdering, at det ikke er nødvendigt, at stille yderligere vilkår.

6.2 RENHOLDELSE

Ansøgers oplysninger:

Der holdes rent og ryddeligt i og omkring ejendommen og der fejles op ved eventuelt spild af foder etc.

Ventilatorer rengøres jævnligt for at sikre så lavt energiforbrug som muligt.

Kommunens kommentarer og vurdering:

Der er stillet vilkår til at indendørs og udendørs arealer ryddes, så bl.a. lugtgener mindskes og der ikke opstår uhygiejniske forhold (vilkår 25).

6.3 SPILDEVAND OG REGNVAND

Ansøgers oplysninger:

Spildevand fra produktionen udgøres af vand fra rengøring af stalde. Spildevandet ledes til gyllebeholder (Hobrovej 187).

Alt tagvand afledes via nedløbsrør til terræn.

Sanitært spildevand fra beboelsen og stalden ledes til septiktank og derfra til nedsivningsanlæg.

Der er ingen vaskeplads på ejendommen.

Kommunens kommentarer og vurdering:

Med henblik på at forebygge forurening med for eksempel olieprodukter er der stillet vilkår om, at vask af traktorer mv. skal ske på vaskeplads med afløb til separat opsamlingsbeholder (vilkår 26). Det vil sige, at på nuværende tidspunkt, hvor der ikke er en vaskeplads på ejendommen, må der ikke ske vask af traktorer og andet materiel på ejendommen.

Der er desuden stillet vilkår om at befæstede arealer altid skal holdes rene, og spild af stoffer, herunder olie, ensilage, foder mm. skal straks fjernes (vilkår 26). Vilkåret er stillet for at sikre det omgivende miljø (jord, grundvand og overfladevand) mod forurening.

6.4 AFFALD

Ansøgers oplysninger:

Døde dyr

Døde dyr opbevares overdækket på en plads med fast underlag.

Døde dyr afhentes af DAKA.

Affald

Affaldet består primært af plastdunke fra sæbe og rengøringsmidler, Klinisk risikoaffald, spraydåser til mærkning af dyr, lysstofrør fra stalde, papir, pap og plast fra emballering samt jern og metal.

Affaldstype	Håndtering og bortskaffelse
Fast affald	
Klinisk Risikoaffald Kanyler, medicinrester og spraydåser.	Opbevares i miljøkasse. Klinisk risikoaffald i form af medicin glas og rester samt kanyler afleveres til apotek eller dyrlægen tager med retur efter endt medicinering.
Tom emballage (papir/pap)	Opbevaring i container
Tom emballage (plast)	Opbevaring i container
Lysstofrør og elsparepærer	Særskilt beholder i forrum. Afleveres på genbrugsplads
Jern og metal	Afleveres til skrot. Affald herudover afleveres til genbrug.

Der er ikke de store mængder affald ved den daglige drift i stalden, da foder kommer i løs vægt. Det daglige affald fra stalden består primært af papir og pap.

Der henvises desuden til Rebild Kommunes affaldsregulativ for erhvervsaffald.

Affald fra byggeriet af den nye stald vil være af begrænset mængde og fjernes løbende. Affaldet vil primært bestå af emballage fra levering af bygningsdele.

Olieaffald (spildolie)

Der opbevares intet.

Kemikalieaffald

Det er sjældent, at der er restprodukter. Det tilstræbes at disponere kemikalierne så restprodukter undgås. Eventuelle rester afleveres på genbrugsplads.

Kommunens kommentarer og vurdering:

Der er stillet vilkår til opbevaring af affald, samt til sikring af, at forurenende stoffer fra affald ikke kan tilføres jord og grundvand (vilkår 28-30). Al bortskaffelse af affald skal ske i henhold til gældende lovgivning.

Det er desuden kommunens vurdering at opbevaring, håndtering og afhentning af døde dyr sker ifølge gældende lovgivning.

Det vurderes ikke nødvendigt at stille yderligere vilkår.

6.5 RESSOURCER

ENERGI- OG VANDFORBRUG

Ansøgers oplysninger:

Energiforbrug

I staldene anvendes der el til ventilation, belysning og varmelamper og til drift af gyllekøling. Derudover anvendes der el ved pumpning af gylle og til drift af foderanlægget.

Smågrisestaldene opvarmes med varme fra anlæg til gyllekøling. Ud over gyllekøling er der et pillefyr på ejendommen. Varmen fra pillefyret bruges som supplerende rumvarme i smågrisestalden samt opvarmning af stuehuset. Fyret er placeret i vinklen til stalden (depot).

Udtørring af stalde efter vask sker med varmekanon.

Det samlede energiforbrug for den nuværende produktion er estimeret jf. nedenstående tabel:

Svineproduktion		Hjemmeblanding	Forventeligt forbrug i kWh			
			El	Varme	El / enhed	Varme / enhed
Antal årssøer			-	-	-	-
Antal 7 - 30 kg's grise produceret pr. år	58.000	ja	215.759	410.462	3,7	7,1
Antal producerede slagtesvin pr. år			-	-	-	-
Er der hjemmeblanding af foder?. Tast ja eller nej, til højre for antal			215.759	410.462		

Bolig og velfærdsrum					
Antal m ² bolig og velfærdsrum som indgår i forbruget	126	2.712	12.600	22	100

Energiforbrug for den nuværende drift ved normal.

I forhold til at spare på energien er der især fokus på ventilationsanlægget. Ventilatoren rengøres jævnligt for at sikre så lavt forbrug som muligt.

I staldene er al belysning LED.

Forbruget i ansøgt drift er ikke oplyst, da det vil være et skøn. Der forventes et øget energiforbrug til ventilation, belysning og opvarmning af den nye stald. Derudover vil energiforbrug til gyllekøling stige.

Vandforbrug

Vandforsyning til ejendommen sker fra Støvring Vandværk. Der forbruges vand til drikkevand til dyrene samt overbrusning og rengøring af stalde, foderanlæg og ventilation.

Derudover anvendes der vand i boligen.

Ansøgt produktion	Antal	Drikkevand, m ³		Drikkevandsspild, m ³		Vaskevand, m ³	
		Norm	Forbrug	Norm	Forbrug	Norm	Forbrug
Smågrise	58000	0,117	6786	0,015	870	0,02	1160
Slagtesvin		0,459	0	0,075	0	0,025	0
Sub total			6786		870		1160
						Total	8816

Der findes ingen opgørelser over vandforbrug. Vandforbruget er ved normal (0,152 m³ pr. gris) estimeret til 8.816 m³ i eksisterende drift og 10.640 m³ i ansøgt drift.

Husdyrbrugets vandforbrug søges begrænset via nedenstående tiltag:

- Dagligt eftersyn af vandkopper/ventiler samt kar.
- Vandspild i stierne reduceres ved at drikkeventiler er integreret over fodertrug.

- Evt. lækager identificeres og repareres hurtigst muligt.
- Iblødsætning af stalde forud for vask

Kommunens kommentarer og vurdering:

Kommunen vurderer, at det angivne energi- og vandforbrug med den beskrevne drift er i overensstemmelse med husdyrbrugets produktion og størrelse.

For at sikre, at ansøger er opmærksom på energi- og vandbesparende tiltag, er der stillet vilkår vedrørende registrering af energi- og vandforbrug, vilkår 31.

FODER

Ansøgers oplysninger:

Fodermængden leveres fra naboejendommen Hobrovej 187, hvis indkørsel er placeret ud for Hobrovej 186's indkørsel. Derudover opbevares foder i foderladen og i fem fodersiloer syd for foderladen.

Dyrene fodres med vådfoder. Der foreligger dokumentation for foderets sammensætning. Besætningen er godkendt efter DANISH-produktstandarden, der også indeholder forskrifter for fodring.

Kommunens kommentarer og vurdering:

Rebild Kommune vurderer, at de beskrevne forhold og tiltag vedrørende foder og fodring er i overensstemmelse med produktionens og ejendommens størrelse, og der stilles ikke vilkår vedrørende fodring.

OLIE, HANDELSGØDNING, SPRØJTEMIDLER, KEMIKALIER, MEDICIN, HJÆLPESTOFFER ETC.

Ansøgers oplysninger:

Olie

Der er hverken diesel- eller fyringsolie på ejendommen.

Handelsgødning, sprøjtemidler, kemikalier

Der foregår ikke markarbejde fra ejendommen og der opbevares ikke handelsgødning eller sprøjtemidler.

Husdyrbrugets forbrug af kemikalier er primært i form af midler til vask af stalde. Det tilstræbes at disponere kemikalierne så restprodukter undgås.

Medicin

Der føres behandlingsbog.

Kommunens kommentarer og vurdering:

Kommunen vurderer, at med den beskrevne redegørelse og de stillede vilkår, vil oplag og håndtering af olie, kemikalier, medicin og hjælpestoffer ikke påvirke det omgivende miljø.

6.6 DRIFTSFORSTYRELSE ER UHELD

REDEGØRELSE FOR MULIGE UHELD, HERUNDER MINIMERING AF RISIKO OG MINIMERING AF GENE OG FORURENING VED UHELD

Ansøgers oplysninger:

Type	Forebyggende foranstaltninger	Akut håndtering af uheld
Gylleudslip	Der er ingen gyllebeholder. Eksisterende rørledning er udført i robuste materialer. <u>Ved etablering af ny gyllebeholder:</u> Ved påfyldning af gyllevogn suges gylle fra beholder til vogn. Der er derfor ikke risiko for utilsigtet spil ved overførslen. Overførsel af gylle sker under opsyn. Gyllebeholder vil blive underlagt beholderkontrol og tilses jævnligt.	Der er ingen gyllebeholder. <u>Ved etablering af ny gyllebeholder:</u> I tilfælde af gylleudslip vil ansøger sørge for at inddæmme udslippet ved opdæmning
Strømsvigt	Ved strømsvigt åbner spjæld og der ringes op til flere telefonnr. Der er desuden nødgenerator på ejendommen.	Fagfolk tilkaldes og nødgenerator tilkobles ved behov.
Olieudslip	Der er ingen olie	-
Kemikalieudslip	Der er ingen landbrugskemikalier	-

Der er ikke udarbejdet en egentlig beredskabsplan for ejendommen i forbindelse med ansøgningen da der er tale om en mindre husdyrproduktion. Her vurderes husdyrgødningsbekendtgørelses regler for indretning og drift af stalde og for opbevaring af gødning at være tilstrækkelig til at sikre mod større uheld og ulykker der kan påvirke det omgivende miljø.

Sker der uheld der kan medføre alvorlige påvirkninger så som f.eks. brand vil alarmcentralen straks blive kontaktet. Ligeledes vil kommunens Tekniske Forvaltning efterfølgende blive underrettet.

Kommunens kommentarer og vurdering:

Rebild Kommune har, med baggrund i oplysningerne, vurderet, at ansøger har redegjort tilstrækkeligt for mulige uheld.

Der stilles vilkår til håndtering af gylle (vilkår 21 og 22) og til opsamling af miljøfarlige stoffer ved eventuelt spil (vilkår 34) og eventuel tankning af brændstof skal ske under opsyn (vilkår 33).

Herefter vurderer Rebild Kommune med de beskrevne tiltag, at ansøger har redegjort tilstrækkeligt for minimering af risiko for uheld, således at gener og forurening minimeres ved eventuelle uheld.

7 AMMONIAK FRA HUSDYRBRUGET

7.1 AMMONIAKFORDAMPNING

Den ansøgte udvidelse/ændring medfører en forøgelse i ammoniakfordampningen på 1.126,7 kg NH₃-N/år i forhold til nudriften og 1.754,2 kg NH₃-N/år i forhold til 8 års-driften. Den samlede emission fra husdyrbruget i ansøgt drift vil således være 3.146,9 kg NH₃-N/år.

Tabel 4 viser ammoniakemissionen for 8-års driften⁴, nudrift og ansøgt drift.

Tabel 4. Ammoniakemission for 8-års driften, nudriften og den ansøgte drift, herunder meremissioner

	Ammoniakemission	Meremission i forhold til nudrift	Meremission i forhold til 8-års drift
8 års driften	1.392,7 kg NH ₃ -N/år	-	-
Nudrift	2.020,2 kg NH ₃ -N/år	-	627,5 kg NH ₃ -N/år
Ansøgt drift	3.146,9 kg NH ₃ -N/år	1.126,7 kg NH ₃ -N/år	1.754,2 kg NH ₃ -N/år

7.2 BAT – BEDSTE TILGÆNGELIGE TEKNIK

Ansøgers oplysninger:

BAT betyder Best Available Techniques (Bedst Tilgængelige Teknik) og er en fællesbetegnelse for teknikker og teknologier, som kan begrænse forurening af ammoniak fra stalde og gødningsopbevaringslagre.

Bat kravet indtræder ved en ammoniakemission på mere end 750 kg NH₃N pr år.

I eksisterende stalde er BAT den gulvtype der forefindes uanset ammoniakfordampningen. Det skyldes at omkostningen for at ændre gulvet ikke står mål med miljøeffekten. Derudover skal eksisterende tiltag som er fastsat som vilkår til BAT i eksisterende staldanlæg fastholdes.

For nye stalde vælger ansøger selv hvilke teknologier, der skal integreres i anlægget for at anlægget samlet set lever op til BAT. Smågrisestalde på delvis fast gulv har så minimal en ammoniakfordampning, at dette staldanlæg er BAT uden yderligere teknologier til reduktion af ammoniak.

Miljøteknologi

Krav til BAT i den eksisterende miljøgodkendelse indgår i nu-driften i husdyrgodkendelse.dk i det omfang teknologierne er optaget på miljøstyrelsens teknologiliste eller på anden måde anerkendt.

I det ansøgte projekt er der teltoverdækning på gyllebeholderen. Teltoverdækning er et krav ift. afstand til nærmeste nabo, og er ikke nødvendigt for at opfylde BAT-krav for ammoniakemission. Teltoverdækning af gyllebeholder skal derfor ikke være et vilkår i forhold til BAT.

Gyllekøling i nudriften i eksisterende anlæg er krav i forhold til ammoniakreduktion. I eksisterende miljøgodkendelse af 17. april 2015 er gyllekøling indsat i alle stalde med køleydelse på mindst 206.565 kWh, hvilket på daværende tidspunkt gav en 15,19 % reduktion af ammoniak. Ved nyt teknologiblad er kravet stadig på mindst 206.565 kWh. Det svarer i henhold til nugældende teknologiblad til 12,75 % reduktion af ammoniak.

Gyllekøling i de to nye staldafsnit er indsat med 0 % effektivitet i forhold til ammoniak, og er et frivilligt tiltag som ikke er nødvendigt for at opnå BAT-krav ift. ammoniakemission. I sektionen med mulig polteproduktion er der krav om gyllekøling med 13 % ammoniakreducerende effekt til opfyldelse af krav til BAT.

Der er lavet en scenarieberegning af BAT-krav i skema 225500. Se tabellen på næste side for oversigt over anvendte miljøteknologier. Da 1. Klimastald blev opført i 2007 indgik gyllekøling ikke som krav.

Produktioner med miljøteknologi				
Produktion	Beskrivelse af miljøteknologi	Driftstimer pr. år	NH ₃ -N effekt (%)	Lugteffekt (%)
Ansøgt drift				
(#392676) Smågrise. Toklimastald, delvis spaltegulv	Gyllekøling	8760	0	20
(#392677) Smågrise. Toklimastald, delvis spaltegulv	Gyllekøling	8760	0	20
(#392678) Flexgruppe: Slagtesvin og Smågrise; 25-49 % fast gulv	Gyllekøling	8760	13	20
(#392679) Smågrise. Toklimastald, delvis spaltegulv	Gyllekøling: Vilkår er køleydelse på mindst 206.565 kWh. Det svarede til 15,19 % reduktion af ammoniak. Ved nyt teknologiblad er kravet stadig på mindst 206.565 kWh. Det svarer til 12,75 % reduktion af ammoniak. Da husdyrgodkendelse kun kan anvende en decimal er der rundet op til 12,8 % reduktion	8760	12,8	20
(#392682) Smågrise. Toklimastald, delvis spaltegulv	Gyllekøling: Vilkår er køleydelse på mindst 206.565 kWh. Det svarede til 15,19 % reduktion af ammoniak. Ved nyt teknologiblad er kravet stadig på mindst 206.565 kWh. Det svarer til 12,75 % reduktion af ammoniak. Da husdyrgodkendelse kun kan anvende en decimal er der rundet op til 12,8 % reduktion	8760	12,8	20
Nudrift				
(#392680) Smågrise. Toklimastald, delvis spaltegulv	Gyllekøling: Vilkår er køleydelse på mindst 206.565 kWh. Det svarede til 15,19 % reduktion af ammoniak. Ved nyt teknologiblad er kravet stadig på mindst 206.565 kWh. Det svarer til 12,75 % reduktion af ammoniak. Da husdyrgodkendelse kun kan anvende en decimal er der rundet op til 12,8 % reduktion	8760	12,8	0
(#392683) Smågrise. Toklimastald, delvis spaltegulv	Gyllekøling: Vilkår er køleydelse på mindst 206.565 kWh. Det svarede til 15,19 % reduktion af ammoniak. Ved nyt teknologiblad er kravet stadig på mindst 206.565 kWh. Det svarer til 12,75 % reduktion af ammoniak. Da husdyrgodkendelse kun kan anvende en decimal er der rundet op til 12,8 % reduktion	8760	12,8	0
8 års drift - Ingen data				

Oversigt over produktioner med miljøteknologi (tabel fra husdyrgodkendelse.dk)

Opfyldelse af BAT for ammoniak

Den vejledende grænseværdi for ammoniaktab (emissionsgrænseværdien) pr. år opnåelig ved anvendelse af bedste tilgængelige teknik (BAT) er beregnet i husdyrgodkendelse.dk. Den samlede BAT beregning fremgår af nedenstående tabel.

Samlet BAT beregning			
	Stalde	Lagre	Total
Samlet BAT krav (kg NH ₃ -N /år)	2896	499	3395
Faktisk emission (kg NH ₃ -N /år)	2896	499	3395
Forskel (kg NH ₃ -N /år)	-	-	0

Den samlede BAT beregning fra husdyrgodkendelse.dk

BAT-beregningen er baseret på nedenstående forudsætning om eksisterende og nye/renoverede staldafsnit.

BAT krav opnåelig ved anvendelse af BAT for nye og eksisterende stalde ? i				
Staldnavn	Navn på dyretype og staldsystem eller flexgruppe	Forudsætning for BAT-beregning	BAT krav ved ny stald (kg NH ₃ -N / (m ² · år))	BAT krav ved eksisterende stald (kg NH ₃ -N / (m ² · år)) ^c
1 Nord 2020	Smågrise. Toklimastald, delvis spaltegulv	Nyt (inkl. renoveret) staldafsnit	0,58	0,56
2 Nord 2020	Smågrise. Toklimastald, delvis spaltegulv	Nyt (inkl. renoveret) staldafsnit	0,58	0,56
3 Nord 2020	Smågrise. Toklimastald, delvis spaltegulv	Nyt (inkl. renoveret) staldafsnit	0,58	0,56
1. Klimastald 2007	Smågrise. Toklimastald, delvis spaltegulv	Eksisterende staldafsnit, BAT-krav fastsat i tidligere afgørelse	0,50 - 0,58 ^b	0,56
2. Klimastald 2014	Smågrise. Toklimastald, delvis spaltegulv	Eksisterende staldafsnit, BAT-krav fastsat i tidligere afgørelse	0,50 - 0,58 ^b	0,56

^b BAT-kravet ved ny stald er progressivt og afhænger af det samlede areal for husdyrtypen i nye staldafsnit

^c BAT krav ved eksisterende stald er tabelværdien for staldtypen. BAT kravet kan være lavere i den aktuelle situation, hvis der fastsat vilkår til eksisterende stald i en tidligere godkendelse.

Ved anvendelse af gyllekøling med 12,75 % ammoniakreduktion i eksisterende staldafsnit og 13 % ammoniakreduktion i staldafsnit 3. Nord overholder det ansøgte projekt BAT-krav for ammoniakemissionen.

Kommunens kommentarer og vurdering:

I scenarie-skema nr. 225500 har ansøger redegjort for at BAT kravet for ammoniakemission overholdes med en lavere gyllekølingseffekt end, der er indsat som forudsætning for overholdelse af lugtemissionskrav.

Tabel 5 viser BAT-beregningen⁵ med den gyllekøling (20 %), der er nødvendig for overholdelse af lugtemissionskrav for husdyrbruget.

⁵ Vejledende emissionsgrænseværdier opnåelige ved anvendelse af den bedste tilgængelige teknik (BAT), jf. husdyrgodkendelsesbekendtgørelsens bilag 3 (Bekendtgørelse om godkendelse og tilladelse m.v. af husdyrbrug nr. 1261 af 29. november 2019).

Tabel 5. Samlet BAT beregning (beregnet i IT-ansøgningssystemet, husdyrgodkendelse.dk)

Samlet BAT beregning			
	Stalde	Lagre	Total
Samlet BAT krav (kg NH ₃ -N /år)	2896	499	3395
Faktisk emission (kg NH ₃ -N /år)	2898	249	3147
Forskel (kg NH ₃ -N /år)	-	-	248
Vejledende BAT Overholdt?	-	-	Ja

Tabel 5 viser at det samlede BAT krav er på 3.395 kg NH₃-N/år og den faktiske ammoniakemission fra husdyrbruget i husdyrgodkendelse.dk er beregnet til 3.147 kg NH₃-N/år. Husdyrbruget opfylder dermed kriterierne i den vejledende emissionsgrænseværdi for ammoniakfordampning for produktionen med 248 kg NH₃-N udover BAT-kravet.

Den faktiske ammoniakemission opnås ved, at ansøger har gyllekøling i alle staldanlæg med en effekt på 20 %, og desuden overdækkes "Gylletank 2020" på grund af beliggenheden nærmere end 300 meter fra nabobeboelse. Der er i de forskellige afsnit i miljøtilladelsen fastsat vilkår til sikring af at niveauet for ammoniakemission overholdes, og herunder BAT-niveauet.

Da den ansøgte produktion opfylder BAT-niveauet med hensyn til ammoniakfordampning, er der i tilladelsen ikke taget stilling til fravalg af virkemidler, idet det står ansøger frit for at vælge de virkemidler, der ønskes til at opnå BAT.

7.3 AMMONIAKPÅVIRKNING AF NATUR

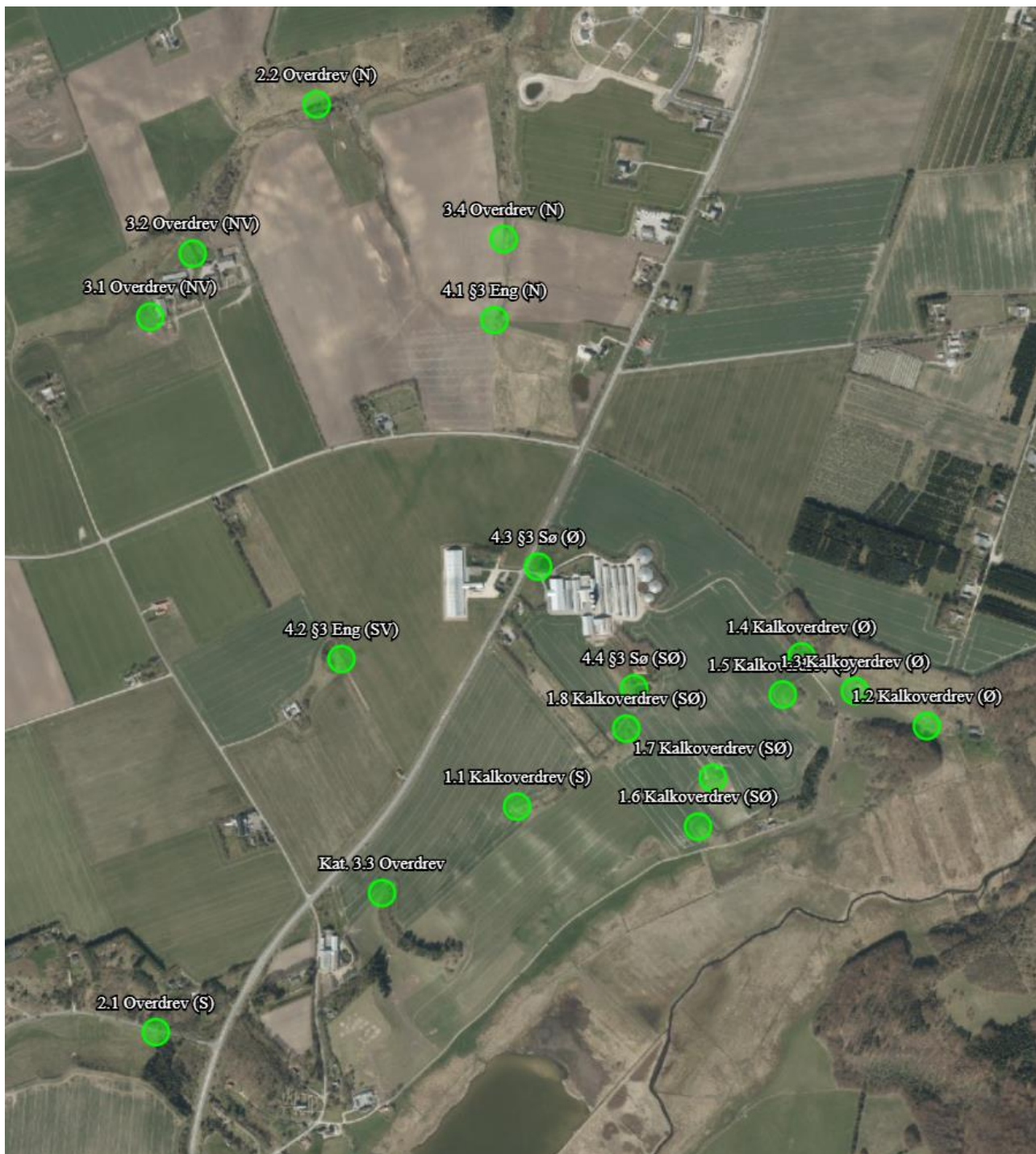
Ansøgers oplysninger:

I Husdyrgodkendelse.dk regnes der på hvor stor en del af husdyrbrugets ammoniakemission der afsættes på omkringliggende natur. Naturområder er udpeget i henhold til naturbeskyttelseslovens §3. Udpegningerne er vejledende for alle naturtyper.

Der regnes på total depositioner til kategori I- og II-natur. Der regnes på merdepositionen til Kategori III-natur, dog således, at der både regnes på merdeposition fra nu-drift til ansøgt drift og fra 8-års drift til ansøgt drift.

Naturområder er opdelt i fire kategorier. Kategori 1; 2 og 3 natur samt øvrige vejledende udpeget naturområder der ikke hører under de tre kategorier, og navngivet som 1.x for kategori 1; 2.x for kategori 2, 3.x for kategori 3 og 4.x for øvrige naturtyper.

Beskyttede naturområder ses på nedenstående figur.



Kort over nærmeste naturområder (fra husdyrgodkendelse.dk). Øvrige afsatte naturpunkter kan ses i ansøgningskemaet på husdyrgodkendelse.dk.

Den totale ammoniakdeposition samt merdepositionen i forhold til nudriften og i forhold til driften for 8 år siden på de afsatte naturpunkter ses i nedenstående tabel. For øvrige detaljer om ammoniakdeposition, se ansøgningskemaet i husdyrgodkendelse.dk.

Samlet emission: **3146,9** (kg NH₃-N/år)Meremission (8 års-drift): **1754,2** (kg NH₃-N/år)Meremission (nudrift): **1126,7** (kg NH₃-N/år)

Oversigt af naturpunkter ? i

Navn:	Kategori:	Opretter:	Kumulation:	Ruhed natur:	Merdeposition (kg N/ha/år):		Totaldeposition (kg N/ha/år):
					8-års drift	Nudrift:	
3.4 Overdrev (N)	Kategori 3	Ansøger	0	Bn	0,1	0,1	0,2
4.4 §3 Sø (Sø)	Kategori 3	Ansøger	0	Bn	0,3	0,2	0,6
1.9 Overdrev (S)	Kategori 1	Ansøger	2	Bn	0,0	0,0	0,1
4.3 §3 Sø (Ø)	Kategori 3	Ansøger	0	Bn	2,1	1,2	3,5
4.2 §3 Eng (SV)	Kategori 3	Ansøger	0	Bn	0,2	0,1	0,4
4.1 §3 Eng (N)	Kategori 3	Ansøger	0	Bn	0,2	0,1	0,4
3.2 Overdrev (NV)	Kategori 3	Ansøger	0	Bn	0,1	0,1	0,1
3.1 Overdrev (NV)	Kategori 3	Ansøger	0	Bn	0,1	0,1	0,1
2.2 Overdrev (N)	Kategori 2	Ansøger	0	Bn	0,1	0,0	0,1
2.1 Overdrev (S)	Kategori 2	Ansøger	0	Bn	0,0	0,0	0,0
1.1 Kalkoverdrev (S)	Kategori 1	Ansøger	1	Bn	0,1	0,0	0,1
1.2 Kalkoverdrev (Ø)	Kategori 1	Ansøger	1	Bn	0,1	0,0	0,1
1.3 Kalkoverdrev (Ø)	Kategori 1	Ansøger	1	Bn	0,1	0,1	0,2
1.4 Kalkoverdrev (Ø)	Kategori 1	Ansøger	1	Bn	0,1	0,1	0,3
1.5 Kalkoverdrev (Ø)	Kategori 1	Ansøger	1	Bn	0,1	0,1	0,2
1.6 Kalkoverdrev (Sø)	Kategori 1	Ansøger	1	Bn	0,0	0,0	0,1
1.7 Kalkoverdrev (Sø)	Kategori 1	Ansøger	1	Bn	0,1	0,1	0,2
1.8 Kalkoverdrev (Sø)	Kategori 1	Ansøger	1	Bn	0,2	0,1	0,4

Resultat af beregninger af ammoniakdeposition i de afsatte naturpunkter (fra husdyrgodkendelse.dk)

Kategori 1 natur (1.x punkter)

Ejendommen er beliggende ca. 100 m vest for Natura 2000 område nr. 18 Rold Skov, Lindenberg Ådal og Madum Sø, hvori naturpunkter 1.1 – 1.9 er beliggende.

Jf. Husdyrgodkendelsesbekendtgørelsen må totaldepositionen til kategori 1 ikke overstige følgende værdier:

- 0,2 kg N/ha/år, hvis der er >1 andet husdyrbrug⁶ i nærheden.
- 0,4 kg N/ha/år, hvis der er 1 andet husdyrbrug i nærheden.
- 0,7 kg N/ha/år, hvis der ikke er andre husdyrbrug i nærheden.

Nedenstående tabel viser hvilke ejendomme, som er i kumulation med kategori 1 natur:

Naturpunkter	Ejendomme i kumulation
1.1 Kalkoverdrev (S)	Kumulation med Hobrovej 187
1.2 Kalkoverdrev (Ø)	Kumulation med Hobrovej 187
1.3 Kalkoverdrev (Ø)	Kumulation med Hobrovej 187
1.4 Kalkoverdrev (Ø)	Kumulation med Hobrovej 187
1.5 Kalkoverdrev (Ø)	Kumulation med Hobrovej 187
1.6 Kalkoverdrev (SØ)	Kumulation med Hobrovej 187
1.7 Kalkoverdrev (SØ)	Kumulation med Hobrovej 187
1.8 Kalkoverdrev (SØ)	Kumulation med Hobrovej 187
1.9 Overdrev (S)	Kumulation med Hobrovej 187 og Gravlevvej 44

Nærmeste kategori 1 naturpunkt 1.8 er et kalkoverdrev beliggende ca. 483 m sydøst for anlægget. Totaldepositionen i punktet er 0,4 kg N/ha/år. Kravet er overholdt, da punktet er i kumulation med en ejendom.

For øvrige kategori 1 naturpunkter er kravene til totaldeposition ligeledes overholdt.

Det bemærkes endvidere at kalkoverdrevene er kortlagt som habitatnaturtype nr. 6210, der har tålegrænser i intervallet 15-25 kg N/ha/år. Overdrevenes tilstand er vurderet moderat og ifølge naturplanen for Natura 2000-område nr. 18 er prognosen for overdrev i området ugunstig. Det skyldes bl.a. at kvælstof-depositionen overskrider laveste ende af tålegrænseintervallet på alle arealerne samt at arealerne generelt er små og fragmenterede og under tilgroning. Den væsentligste trussel mod gunstig bevaringsstatus for kalkoverdrevene i ådalen vurderes i øvrigt at være fragmentering, randpåvirkning fra markdrift og manglende græsningspleje.

Kategori 2 natur (2.x punkter)

Nærmeste kategori 2 naturpunkt 2.2 er et overdrev beliggende 796 m nord for ejendommen. Derudover findes naturpunkt 2.1 som er et overdrev beliggende 1 km syd for ejendommen.

Ifølge Husdyrgodkendelsesbekendtgørelsen er det maksimale lovgivningsmæssige krav til totaldepositionen til kategori 2 natur på 1,0 kg N/ha/år.

Den beregnede totaldeposition til naturpunkt 2.1 er på 0 kg N/ha/år og 0,1 kg N/ha/år i naturpunkt 2.2. Kravet er derfor overholdt.

Kategori 3 natur (3.x punkter)

Der er regnet til nærmeste kategori 3 natur herunder områder med potentiel ammoniakfølsom skov.

⁶ Antallet af husdyrbrug i nærheden defineres i Husdyrgodkendelsesbekendtgørelsens § 26 stk. 2.

Kommunen skal foretage en konkret vurdering af, om der skal stilles krav til den maksimale merdeposition af ammoniak fra husdyrbruget til kategori 3-natur. Kravet kan dog ikke være under 1,0 kg N pr. ha pr. år.

Nærmeste kategori 3 naturpunkter er tre overdrev beliggende i en afstand af mere end 667 m fra nærmeste staldbygning og 491 m fra den ansøgte gyllebeholder.

Merdepositionerne i punkterne er 0,1 kg N/ha/år hvorved kravet om maksimalt 1 kg N i merdeposition er opfyldt.

Øvrig vejledende registreret § 3 beskyttet natur (4.x punkter)

Nærmeste øvrig beskyttet natur er to enge og to søer som er beskyttet efter naturbeskyttelseslovens § 3.

For naturpunkt 4.1, 4.2 og 4.4 er merdepositionen i intervallet 0,2 – 0,3 kg N/ha/år. I naturpunkt 4.3 er merdepositionen 2,1 kg N/ha/år. Punkt 4.3 er en sø placeret 200 meter øst for staldanlægget.

Bilag IV-arter

Der er foretaget en søgning i naturdata.dk i en radius af ca. 2 km fra ejendommen (se nedenstående figur).

< TIL FORSIDEN
Søg arter

Søg en eller flere arter...

Vælg område: (13 km²)

Rødliste Bilag II
 Bilag IV Bilag V
 Fredet art Invasive arter

SØG

Din søgning gav 2 resultater
Marker en eller flere arter for at se dem på kortet

Registreringer - skjul alle

spidssnudet frø | *Rana arvalis*
markfirben | *Lacerta agilis*

Resultat af søgningen på fund af bilag IV-arter i en radius af ca. 2 km fra ejendommen (kort fra naturdata.dk).

I ovenstående område er der fundet følgende arter omfattet af Habitatdirektivets bilag IV:

Spidssnudet frø	Spidssnudet frø yngler i yngler i mange slags vådområder, men det foretrukne ynglehabitat er vandhuller som indgår i sammenhængende naturområder, især enge og moser. Rasteområderne for Spidssnudet frø er især fugtige områder, og trives desuden hvor der er udstrakte enge og moser omkring ynglevandhullerne.
Markfirben	Markfirben findes på åbne, varme, solrige lokaliteter som jernbane- og vejskråninger, sten- og jorddiger, heder, overdrev, grusgrave, højmoser, strandenge, kystskrænter og sandede bakkeområder.

Nærmeste kendte forekomst af spidssnudet frø er ved en sø ca. 900 m syd for husdyrbruget.

Nærmeste kendte forekomst er markfirben ved et overdrev ca. 900 m øst for husdyrbruget.

Kommunens kommentarer og vurdering:

Miljøtilladelsen gives på en række generelle vilkår, der blandt andet sigter mod beskyttelse af natur mod uønskede påvirkninger. Efter vurdering af projektoplysningerne og områdets natur- og landskabsforhold vurderer Rebild Kommune, at tilladelsen sikrer naturbeskyttelsesinteresserne i området. Der stilles derfor ikke supplerende vilkår til naturbeskyttelse.

Det vurderes, at projektet er i overensstemmelse med retningslinjerne i kommuneplan 2017-2029 for beskyttelse af natur og landskab. Specifikt vurderes projektet, uden rimelig tvivl, ikke at ville forringe tilstand af beskyttede naturtyper eller modvirke mål om gunstig bevaringsstatus for naturtyper og arter, der er udpegningsgrundlag for NATURA 2000-områder eller forringe levevilkår for bilag IV-arter eller andre beskyttede arter.

For udførlig naturvurdering henvises til bilag 2.

8 LUGT OG ANDRE GENER

8.1 LUGT

Ansøgers oplysninger:

Den primære kilde til lugt fra dyreholdet er staldluftventilation. Der foreligger kun systematiske og anvendelige målinger/oplysninger om lugt fra staldanlæg. Lugt i forhold til omkringboende vurderes derfor udelukkende ud fra staldanlæg til dyrehold. Lugtgener fra opbevaringsanlæg samt lugtgener som kan forekomme i forbindelse med udbringning indgår ikke i lugtberegningerne og håndteres derfor primært ved hjælp af generelle regler i husdyrgødningsbekendtgørelsen.

Der foretages en lugtberegning i Husdyrgodkendelse.dk til byzone, samlet bebyggelse og enkelt bolig. De 3 kategorier som der skal beregnes lugt til, er defineret i husdyrgødningsbekendtgørelsen:

Byzone

Eksisterende og ifølge kommuneplanens rammedel fremtidig byzone eller sommerhusområde

Samlet bebyggelse

Område i landzone, der i lokalplan er udlagt til boligformål, blandet bolig- og erhvervsformål eller til offentlige formål med henblik på beboelse, institutioner, rekreative formål og lign.

eller

Beboelsesbygninger i samlet bebyggelse i landzone

Enkelt bolig

Beboelsesbygninger på ejendomme uden landbrugspligt, der ikke ejes af den ansvarlige for driften af husdyrbruget

Nærmeste nabo er ejendommen Hobrovej 193.

Nærmeste samlede bebyggelse er Gravlevvej 45.

Nærmeste byzone er Støvring By.



Kumulation til naboer

Hvis der er andre husdyrbrug nærmere end 300 m fra samme punkt i byzone, sommerhusområde, lokalplanlagt boligområde i landzone, samlet bebyggelse m.v., eller nærmere end 100 m fra samme punkt på en enkeltbolig skal geneafstanden forøges med hhv. 10 pct., hvis der er 1 husdyrbrug med en ammoniakemission på mere end 750 kg NH₃-N pr. år, og 20 pct., hvis der er 2 eller flere husdyrbrug med en ammoniakemission på mere end 750 kg NH₃-N pr. år.

Der er ikke andre husdyrbrug inden for 100 m fra nærmeste enkeltbolig.

Der er et husdyrbrug (Gravlevvej 44) inden for 300 m fra nærmeste samlede bebyggelse.

Der er ikke andre husdyrbrug inden for 300 m fra nærmeste punkt i byzone.

Lugtreducerende teknologi

Der er gyllekøling i alle eksisterende staldafsnit til reduktion af ammoniak. Denne teknik opgraderes til også at kunne reducere lugtemissionen fra anlægget. I de tre ansøgte staldsektioner installeres ligeledes gyllekøling med lugtreducerende effekt.

Gyllekølingsanlægget kan efter opgradering fjerne lugt med op til 20 %. I denne ansøgning er der indregnet en lugtreducerende effekt på 20 % for hele projektet.

For at anlægget kan fjerne lugt skal der ske en opgradering af anlægget med datalogger og frikøling evt. i kombination med tvangskøling. Denne opgradering skal ske, da det eksisterende anlæg er i drift ved varmebehov og derfor automatisk drifter i de kolde perioder. Det kræver ingen styring, da krav til anlæggets drifttid kan aflæses som en årlig drifttid. Når anlægget skal køle for at reducere lugt, skal anlægget køle gyllekummerne dagligt også i perioder, hvor der ikke er et varmebehov. Denne drifttid skal derfor styres ved computer, som starter anlægget dagligt i intervaller. Opgraderingen af anlægget er estimeret til 250.000 kr. plus øget pris for drift.

Ved en reduktion på 20 % vil den samlede lugtemission fra anlægget falde i forhold til det nuværende byggeri. Lugtemissionen fra de tre nye staldsektioner opvejes således med over 100 %. Derudover vil afstanden fra lugtcentrum til nabobeboelsen stige i forhold til den nuværende tilstand, da der bygges i større afstand fra Hobrovej 193.

Lugtemission fra produktioner ? i

Ansøgt drift								
Staldafsnit								
	Produktionsid	Antal måneder udegående	Lugt (LE/s)	Lugt (OU/s)	Effekt af teknologi (%)	Faktisk lugt (LE/s)	Faktisk lugt (OU/s)	Produktionsareal (m ²)
1 Nord 2020								
	288447	0	3312,0	5796,0	20,0	2649,6	4636,8	276
2 Nord 2020								
	288448	0	3312,0	5796,0	20,0	2649,6	4636,8	276
3 Nord 2020								
	288449	0	4802,0	9947,0*	20,0	3841,6	7957,6*	343
1. Klimastald 2007								
	287437	0	29844,0	52227,0	20,0	23875,2	41781,6	2487
2. Klimastald 2014								
	287407	0	19800,0	34650,0	20,0	15840,0	27720,0	1650
Sum			61070	108416*		48856	86732,8*	







*Lugten kommer fra flexgrupper, hvor den højeste lugt fra hver flexgruppe er valgt.

Nudrift								
Staldafsnit								
	Produktionsid	Antal måneder udegående	Lugt (LE/s)	Lugt (OU/s)	Effekt af teknologi (%)	Faktisk lugt (LE/s)	Faktisk lugt (OU/s)	Produktionsareal (m ²)
1. Klimastald 2007								
	287482	0	29844,0	52227,0	0,0	29844,0	52227,0	2487
2. Klimastald 2014								
	287481	0	19800,0	34650,0	0,0	19800,0	34650,0	1650
Sum			49644	86877		49644	86877	

Tabel over lugtemission fra husdyrgodkendelse.dk

Beregning af lugtgeneafstand

Ansøgningen overholder kravene til lugtgeneafstand beregnet i ansøgningsystemet husdyrgodkendelse.dk for samlet bebyggelse og byzone.

Bebyggelse	Kumulation	Model	Ukorrigeret geneafstand (m)	Korrigeret geneafstand (m)	Vægtet gennemsnitsafstand (m)	Genekriterie overholdt
 Fløvevej 4	0	NY	231,6	231,6	359,5	Ja
 Hobrovej 193	0	FMK	221	221	177,8	Nej
 Gravlevvej 45	1	NY	558	552,5	685	Ja
 Støvring	0	NY	751,7	751,7	1013,3	Ja
 Støvring 1	0	NY	751,7	751,7	879,1	Ja
 Støvring 2	0	NY	751,7	751,7	912,4	Ja

Tabel over lugtberegninger fra husdyrgodkendelse.dk

Lugtberegningerne viser, at lugtgeneafstanden ikke er overholdt til nabobeboelse; Hobrovej 193. Det bemærkes at Hobrovej 193 var noteret med landbrugspligt ved meddelelse af seneste miljøgodkendelse. Miljøgodkendelsen blev meddelt 17. april 2015 og landbrugspligten blev ophævet den 14. september 2015.

Beregningen til Hobrovej 193 er markeret med gult, da geneafstanden ikke er overholdt ved lugtberegning af lugtgeneafstanden, men det er muligt at søge dispensation for den manglende overholdelse.

Beregningen til Hobrovej 193 er markeret med gult, da geneafstanden ikke er overholdt ved FMK-modellen, men det er muligt at søge dispensation for den manglende overholdelse.

Ansøgning om dispensation ift. 50 % reglen (jf. § 33)

Projektet forudsætter at der gives dispensation ift. 50 % reglen for den manglende overholdelse af lugtgeneafstanden.

Der søges om dispensation med begrundelse i at den beregnede lugtgeneafstand ikke overskrider den fysiske afstand til nabobeboelsen væsentligt.

Ved dette projekt vil lugtemissionen nærmest nabobeboelsen reduceres, da det eksisterende gyllekølingsanlæg opgraderes, således det reducere lugtemissionen med 20 %. Derudover bidrager det samlede projekt til en lavere samlet lugtemission fra hele anlægget.

Kommunens kommentarer og vurdering:

Den primære kilde til lugt fra dyrehold er staldluftventilation. Systematiske og anvendelige målinger/oplysninger om lugt foreligger kun for staldanlæg. Derfor beregnes lugt i forhold til omkringboende kun ud fra staldanlæg til dyrehold. Lugtgener fra opbevaringsanlæg og udbringning indgår ikke i lugtberegningerne og håndteres derfor primært ud fra de generelle regler i husdyrgødningsbekendtgørelsen.

Det fremgår af tabellen fra IT-ansøgningssystemet husdyrgodkendelse.dk at den ansøgte produktion overholder lovens minimumskrav til lugtgeneafstande til beboelsestyperne "byzone" og "samlet bebyggelse". Lugtgenekravet til nærmeste nabo, beliggende Hobrovej 193 (der ikke er en landbrugs-ejendom og ikke ejet af ansøger), overholdes ikke, da gennemsnitsafstanden er kortere end geneafstanden.

Ansøger har derfor ansøgt om dispensation jf. § 33 i husdyrgodkendelsesbekendtgørelsen, der giver mulighed for at fravige geneniveauet, hvis bestemte kriterier er overholdt. Første kriterium er, at den vægtede gennemsnitsafstand skal være mere end 50 % af den beregnede geneafstand. Det fremgår af husdyrgodkendelsesbekendtgørelsens bilag 3 pkt. B, at geneafstanden er den korrigerede geneafstand.

Tabellen herunder (fra husdyrgodkendelse.dk) viser resultatet af lugtberegningen med angivelse af manglende overholdelse af beregninger ud fra FMK-modellen i alle staldanlæg. Det fremgår også af tabellen at den vægtede gennemsnitsafstand (for alle staldanlæg) er større end 50 % af den korrigerede geneafstand. Første kriterium for at anvende 50 procentreglen er derfor overholdt.

6.1 Samlet resultat af lugtberegning

Bebyggelse	Kumulation	Model	Ukorrigeret geneafstand	Korrigeret geneafstand	Vægtet gennemsnits- afstand	Genekriterie overholdt
Fløvej 4	0	NY	231,6	231,6	359,5	Ja
Hobrovej 193	0	FMK	221	221	177,8	Nej
Stald: 1. Klimastald 2007		NY (ansøgt)	95,8	76,7	140,8	Ja
		NY (nudrift)	119,2	95,3	-	-
		FMK (ansøgt)	154,5	154,5	140,8	Nej
		FMK (nudrift)	172,8	172,8	-	-
+ Stald: 2. Klimastald 2014		NY (ansøgt)	161,3	129	163,6	Ja
		NY (nudrift)	224,3	179,5	-	-
		FMK (ansøgt)	199,3	199,3	163,6	Nej
		FMK (nudrift)	222,8	222,8	-	-
+ Stald: 1 Nord 2020		NY (ansøgt)	173,4	138,7	167,7	Ja
		NY (nudrift)	224,3	179,5	-	-
		FMK (ansøgt)	205,8	205,8	167,7	Nej
		FMK (nudrift)	222,8	222,8	-	-
+ Stald: 2 Nord 2020		NY (ansøgt)	190,7	152,5	171,8	Ja
		NY (nudrift)	224,3	179,5	-	-
		FMK (ansøgt)	212,2	212,2	171,8	Nej
		FMK (nudrift)	222,8	222,8	-	-
+ Stald: 3 Nord 2020		NY (ansøgt)	231,6	185,3	178,8	Nej
		NY (nudrift)	224,3	179,5	-	-
		FMK (ansøgt)	221	221	177,8	Nej
		FMK (nudrift)	222,8	222,8	-	-
Gravlevvej 45	1	NY	558	552,5	685	Ja
Støvring	0	NY	751,7	751,7	1013,3	Ja
Støvring 1	0	NY	751,7	751,7	879,1	Ja
Støvring 2	0	NY	751,7	751,7	912,4	Ja

6.2.1 Forklaring til samlet resultat af lugtberegning

Gul: Genekriterie er ikke overholdt, men der kan søges om dispensation jf. § 33 ("50 % reglen").

Derudover må lugtemissionen i de enkelte staldafsnit ikke forøges, medmindre (andet kriterie):

- Lugtemissionen samtidig reduceres tilsvarende eller mere i et andet staldafsnit, der ligger tættere på den berørte beboelsesbygning, eller
- afstanden fra det staldafsnit, hvor emissionen forøges, er mindst 200 % af den ukorrigerede geneafstand, beregnet på baggrund af alle staldafsnit på husdyrbruget.

Det ansøgte overholder den første af de to ovennævnte muligheder, da lugten reduceres i de nærmeste staldanlæg ("1. Klimastald 2007" og "2. Klimastald 2014"), mens lugt øges som følge af de nye staldafsnit mod nord ("Stald 1 Nord 2020", "Stald 2 Nord 2020" og "Stald 3 Nord 2020"), der ligger længst fra Hobrovej 193. Det fremgår af ansøgers redegørelse, herunder tabel fra husdyrgodkendelse.dk "Lugtemission fra produktionen", at lugtafgivelsen fra de nye staldafsnit er i alt 17.231 OU og 9.141 LE, og at lugtafgivelsen fra de eksisterende staldafsnit falder med 17.375 OU og 9.929 LE. Samlet reduceres der således med i alt 144 OU og 788 LE i forhold til nudriften.

Med overholdelse af de ovennævnte kriterier og med baggrund i, at den samlede lugtafgivelse fra ejendommen reduceres med det ansøgte, dispenserer Rebild Kommune i henhold til § 33 for overholdelse af lugtgenekravene i forhold til nabobeboelsen på Hobrovej 193.

Det er en forudsætning for den ansøgte produktion, at der etableres gyllekøling i de nye staldafsnit "Stald 1 Nord 2020", "Stald 2 Nord 2020" og "Stald 3 Nord 2020" og at der sker opgradering af det eksisterende gyllekølingsanlæg i "1. Klimastald 2007" og "2. Klimastald 2014" som ansøgt. Vilkårene 35–48 omhandler forhold vedrørende gyllekøling.

Derudover er der for at sikre omgivelserne mest muligt mod lugtgener stillet vilkår om renholdelse (vilkår 49). Da ejendommen og den nye gyllebeholder er placeret tæt på nabobeboelser, henstilles der desuden til, ud fra principperne om godt landmandskab, at der ikke foretages håndtering, herunder omrøring og udkørsel af gylle på anlægget lørdag eller søn- og helligdage.

Hvis tilsynsmyndigheden vurderer, at lugt medfører væsentlige gener skal husdyrbruget på forlangende udarbejde en handlingsplan for nedbringelse af gener og handlingsplanen skal godkendes af tilsynsmyndigheden (vilkår 53).

8.2 STØJ OG RYSTELSER

Ansøgers oplysninger:

Støj

De væsentligste støjkloder fra ejendommen er ventilation og brug af højtryksrenser i anlægget. Ved ansøgt drift vil der også være støj ved gyllepumpning i forbindelse med udbringning af husdyrgødning.

Ventilationsanlægget er relativt nyt og derfor meget lidt støjende.

Der kan forekomme kortvarig støj i forbindelse med ind og udlevering af grise. Indlevering af grise sker indenfor normal arbejdstid og er kortvarig. Udlevering af grise kan ske udenfor normal arbejdstid.

Støj fra transport

Der vil ske en forøgelse af transporter, som kan give anledning til øgede støjgener for nærmeste naboejendomme.

Det bemærkes, at Hobrovej 188 og 191 ejes af ansøger.

Der har ikke tidligere været klager over støj.

Rystelser

Rystelser vil primært knytte sig til transporter internt på ejendommen og ved kørsler til og fra ejendommen. Rystelser kan primært udgøre en gene ved kørsel tæt forbi nabobeboelser. Der passeres én nabobeboelse (Hobrovej 188) til og fra ejendommen. Ejendommen ejes af ansøger.

Kommunens kommentarer og vurdering:

Ud fra den beskrevne drift forventer kommunen ikke, at husdyrbrugets anlæg vil give anledning til støj, der overskrider de angivne grænseværdier for nabobeboelser, jf. vilkår 51.

Vilkår om overholdelse af støjgrænser på ejendommen er stillet, med henblik på at kunne sikre naboer bedst muligt mod støj fra den daglige drift. Vilkåret gælder kun for aktiviteter i forbindelse med ejendommens anlæg. Markaktiviteter er ikke omfattet af vilkårene.

Støjvilkårene gælder også for boliger på Hobrovej 187, 188 og 191, Gravlev, 9520 Skørping, der ejes af ansøger, med mindre at ejer af bedriften, eller en ansat på bedriften bor på adresserne.

Støjvilkåret med maksimale støjgrænser, er i overensstemmelse med de vejledende grænseværdier for støj, der svarer til de almindeligt gældende grænser for virksomheder (Vejledning nr. 5/1984 om ekstern støj fra virksomheder).

Husdyrbruget skal for egen regning dokumentere, at støjvilkår overholdes, hvis tilsynsmyndigheden finder det påkrævet (vilkår 52). For at sikre omgivelserne mest muligt mod gener fra støj eller rystelser er der i øvrigt stillet vilkår (vilkår 53) om, at hvis driften giver anledning til rystelser uden for ejendommen, der efter tilsynsmyndighedens vurdering er væsentlige, skal der på tilsynsmyndighedens forlangende udarbejdes en handlingsplan for nedbringelse af gener. Handlingsplanen skal godkendes af tilsynsmyndigheden. Med udgangspunkt heri, og på baggrund af ansøgers oplysninger, er det kommunens vurdering, at det ikke er nødvendigt at stille yderligere vilkår vedrørende rystelser.

8.3 STØV

Ansøgers oplysninger:

Der er ikke væsentlige støvgener fra husdyrbruget. Det skyldes at foder håndteres i lukket foderlade og siloer, og at der ikke er andre støvkilder i forbindelse med den daglige drift.

Dyrene foders endvidere med vådfoder, som ikke giver anledning til støv.

Støvgener fra transport

Den væsentligste støvkilde vil være fra transporter til og fra ejendommen i tørt vejr da interne transportveje er grusbelagte. Adgangsvejen er anlagt i asfalt og vil ikke give væsentlige støvgener.

Der vil ske en forøgelse af transporter, som kan give anledning til øgede støvgener for nærmeste naboejendomme.

Kommunens kommentarer og vurdering:

Kommunen vurderer, at støvemissioner fra anlægget og fra transporter ikke vil medføre væsentlige gener for beboere i lokalområdet.

Støv, som følge af transporter, vil dog altid være afhængigt af, i hvilket omfang ansøger, forstår, at vise hensyn, ud fra principperne i godt landmandskab. Det skal derfor til stadighed tilstræbes at minimere støvgener i forbindelse med ejendommens drift.

Der er stillet vilkår (vilkår 53) om, at hvis driften giver anledning til støvgener uden for ejendommen, der efter tilsynsmyndighedens vurdering er væsentlige, skal der på tilsynsmyndighedens forlangende udarbejdes en handlingsplan for nedbringelse af gener. Handlingsplanen skal godkendes af tilsynsmyndigheden. Med udgangspunkt heri, og på baggrund af ansøgers oplysninger, er det kommunens vurdering, at det ikke er nødvendigt at stille yderligere vilkår vedrørende støv.

8.4 Lys

Ansøgers oplysninger:

Lyset i staldene er indstillet til at være tændt i forbindelse med udfodring, hvorefter det automatisk slukker. De forudindstillede tænd/sluk-funktioner sikrer, at dyrene har lys i den lovgivningskrævede periode.

Der er udendørsbelysning ved udlevering og indgang til foderlade. Lys er kun tændt ved behov og lysstrålen er ikke rettet mod naboer. Udendørs belysning er dagslysstyret eller med bevægelses-sensorer.

Kommunens kommentarer og vurdering:

Kommunen vurderer, at lysudfald fra ejendommen ikke vil medføre væsentlige gener for beboere i lokalområdet, da der kun er tændt lys i staldene, når der arbejdes og i den lovgivningskrævede periode.

Der er stillet vilkår (vilkår 53) om, at hvis driften giver anledning til lysgener uden for ejendommen, der efter tilsynsmyndighedens vurdering er væsentlige, skal der på tilsynsmyndighedens forlangende udarbejdes en handlingsplan for nedbringelse af gener. Handlingsplanen skal godkendes af tilsynsmyndigheden. Med udgangspunkt heri, og på baggrund af ansøgers oplysninger, er det kommunens vurdering, at det ikke er nødvendigt at stille yderligere vilkår vedrørende lys.

8.5 SKADEDYR

Ansøgers oplysninger:

Den generelle bekæmpelse af skadedyr sker ved, at der holdes rent og ryddeligt i og omkring ejendommen. Opbevaring af foder sker i fodersiloer og i lukket foderlade, og der fejes op ved eventuelt spild, så der ikke opstår risiko for tilhold af skadedyr (rotter og mus m.v.).

Rotter

Der er indgået aftale med et firma ift. Skadedyrsbekæmpelse. Ved forekomst af rotter kontaktes firmaet som står for bekæmpelsen.

Fluer

Fluebekæmpelse sker vha. løbende indsættelse af rovfluelarver i gyllekummerne i staldene.

Kommunens kommentarer og vurdering:

Der er stillet vilkår om, at fluer og skadedyr skal bekæmpes i nødvendigt omfang i henhold til retningslinjer fra Aarhus Universitet, Institut for Agroøkologi (vilkår 50).

Herefter vurderes det, med inddragelse af den beskrevne drift, at tiltag til forebyggelse og bekæmpelse af fluer og skadedyr vil være tilfredsstillende.

8.6 TRANSPORT

Ansøgers oplysninger:

Der er én adgangsvej til husdyrbruget fra Hobrovej. Adgangsvejen er udført med asfalt. Interne transportveje er grusveje. Der er gode oversigtforhold ved ind- og udkørsel fra ejendommen.

Der er minimal transport til ejendommen, da dyr og foder leveres fra naboejendommen, hvis indkørsel er placeret ud for Hobrovej 186's indkørsel. Denne transport skal derfor kun krydse Hobrovej. Transport med dyr sker via Hobrovej til Fløevej, Flamstedvej og Nibevej.

Der er ca. 2 læs grise fra ejendommen pr uge.

Gylle pumpes til gylletank på ejendommen og til lagertank på Hobrovej 187, hvorfra det udbringes på egne samt gylleaftalearealer.

Ved ansøgt drift vil gylle udbringes fra husdyrbruget, hvorfor der vil ske en forøgelse af transporter fra ejendommen.

Transporterne sker primært indenfor tidsrummet 06.00 til 18.00. Udbringning af husdyrgødning sker normalt i hverdage og indenfor normal arbejdstid, men ansøger forbeholder sig muligheden for at køre husdyrgødning ud i weekender og udenfor normal arbejdstid, afhængigt af vejrforholdene. Dette forbehold tages for at optimere udbringningen i forhold til planternes optagelse af husdyrgødningens næringsstoffer og herunder at mindske ammoniakfordampningen og lugtemissionen.

Transporterne til og fra ejendommen er opgjort i nedenstående tabel:

Art	Antal transporter		Tidsrum for transport	
	Før	Efter	Før	Efter
Foder	-	-	-	-
Indlevering af dyr	77	90	06.00 - 18.00	06.00 - 18.00
Dyr til andre ejendomme	100	117	06.00 - 18.00	06.00 - 18.00
Udbringning af gylle (20 tons kapacitet)	0	600*	-	Sæson
Dagrenovation	26	26	06.00 - 18.00	06.00 - 18.00
Døde dyr	52	52	-	-

*Estimeret ved en årsgødningsproduktion på 12.050 tons og udbringning med gyllevogn med 20 tons kapacitet.

Antallet af transporter med husdyrgødning afhænger af maskinel til transport. Der er her regnet med 20 m³ pr. læs. Antallet vil falde væsentligt, hvis transporten sker med lastbil. Derudover er der ikke foretaget et skøn over hvor stor en andel af husdyrgødningen, som udbringes på arealer tæt på anlægget. Estimerede transporter i forbindelse med udbringning af gylle er således et worst case scenarie.

Der sker en mindre forøgelse af indlevering af dyr og dyr til andre ejendomme, da produktionen øges med det ansøgte.

Kommunens kommentarer og vurdering:

Transport til og fra ejendommen foregår via tilkørslen fra Hobrovej, og transporterne vil primært foregå indenfor almindelig arbejdstid.

Gyllekørsel sker primært indenfor almindelig arbejdstid, men kan foregå på andre tidspunkter af hensyn til driften. En del af den producerede gylle på ejendommen Hobrovej 186 vil fremover udbringes fra denne adresse, i stedet for som nu fra Hobrovej 187, men da udkørselsvejen fra Hobrovej 186 ligger lige vest for udkørslen fra Hobrovej 187 vil kørslen på vejene ikke opleves anderledes end i nudriften. I forhold til nudriften stiger antallet af kørsel med gylle på Hobrovej med ca. 12 % som følge af udvidelsen. Den øgede kørsel vil primært foregå i vækstsæsonen. Antallet af transporter i forbindelse med ind- og udlevering af dyr stiger med ca. 17 %.

Da ejendommen ligger beboelsesnært henstilles der til, som også nævnt i afsnit "8.1 Lugt", at der ikke foretages håndtering, herunder omrøring og *udkørsel* af gylle på anlægget lørdag eller søn- og helligdage, i overensstemmelse med principperne om godt landmandskab.

Rebild Kommune vurderer ud fra ovenstående, at transportmønsteret ikke vil ændres væsentligt med den ansøgte udvidelse, og at antallet af transportere ikke vil antage et omfang, der vil være til væsentlig gene for beboere i området.

Kommunen har lagt vægt på, at en miljøtilladelse efter husdyrbrugloven primært kan regulere, hvilke af ejendommens adgangsveje, der skal anvendes ved transport til og fra ejendommen. Spørgsmål om eksempelvis belastning af det lokale vejnet reguleres ikke af husdyrbrugloven, men af den relevante vejlovgivning og afgøres af de relevante vejmyndigheder. Færdsel på offentlig vej reguleres i øvrigt af færdselsloven og håndhæves af politiet.

8.7 UFORUDSETE GENER

Kommunens kommentarer og vurdering:

Rebild Kommune er med den beskrevne drift og de stillede vilkår af den opfattelse, at der ikke vil være væsentlige gener i form af støj, rystelser, støv, fluer, lys etc. Skulle der mod forventning alligevel opstå sådanne gener, der efter tilsynsmyndighedens vurdering er væsentlige, skal husdyrbruget på forlangende udarbejde en handlingsplan for nedbringelse af gener. Handlingsplanen skal godkendes af tilsynsmyndigheden, og det skal herefter kunne eftervises at planen følges. (Vilkår 53).

9 MANAGEMENT ETC.

Ansøgers oplysninger:

I en svineproduktion er en stor del af egenkontrollen bestemt af generel lovgivning eller af branchekodekset; DANISH, som begge har til formål at sikre et produkt med højest mulig kvalitetsstandard og med mindst muligt miljøaftryk.

Besætningen er godkendt efter DANISH-produktstandarden. Standarden sikrer, at besætningen lever op til dansk og EU-lovgivning omkring dyrevelfærd, miljø og fødevarer sikkerhed. Besætningen bliver som minimum auditeret hvert tredje år.

I henhold til DANISH-produktstandarden skal ansøger bl.a. følge nedenstående punkter vedr. egenkontrol i svinebesætningen, som også har effekt miljømæssigt:

- CHR skal være ajourført med besætningens til- og afgang af Der skal være modtagekontrol af foder i form af følge- og indlægssedler. Faktura gemmes i 5 år.
- Der skal være dokumentation for foderets sammensætning.
- Vejledning om god produktionspraksis – en branchekode skal være udfyldt og underskrevet.
- Der skal være dokumentation for alle udførte dyrlægebesøg. Besøgsrapporterne gemmes i 5 år.
- Ved anvendelse af medicin skal der føres behandlingsbog, og skriftlige anvisninger fra dyrlægen skal foreligge.
- Der skal kunne fremvises udfyldt egenkontrolprogram for dyrevelfærd (først gældende når bekendtgørelse er offentliggjort).
- Funktioner af mekanisk og automatisk udstyr, der har betydning for svinenes sundhed og velfærd, skal kontrolleres hver dag, og eventuelle fejl eller mangler skal snarest afhjælpes.
- Der skal være dokumentation for, at døde dyr afhentes af godkendt destruktionsvirksomhed.
- Føre logbog over miljøteknologier.

Derudover er aftale med relevante leverandører om servicering af driftsmaterialet på bedriften.

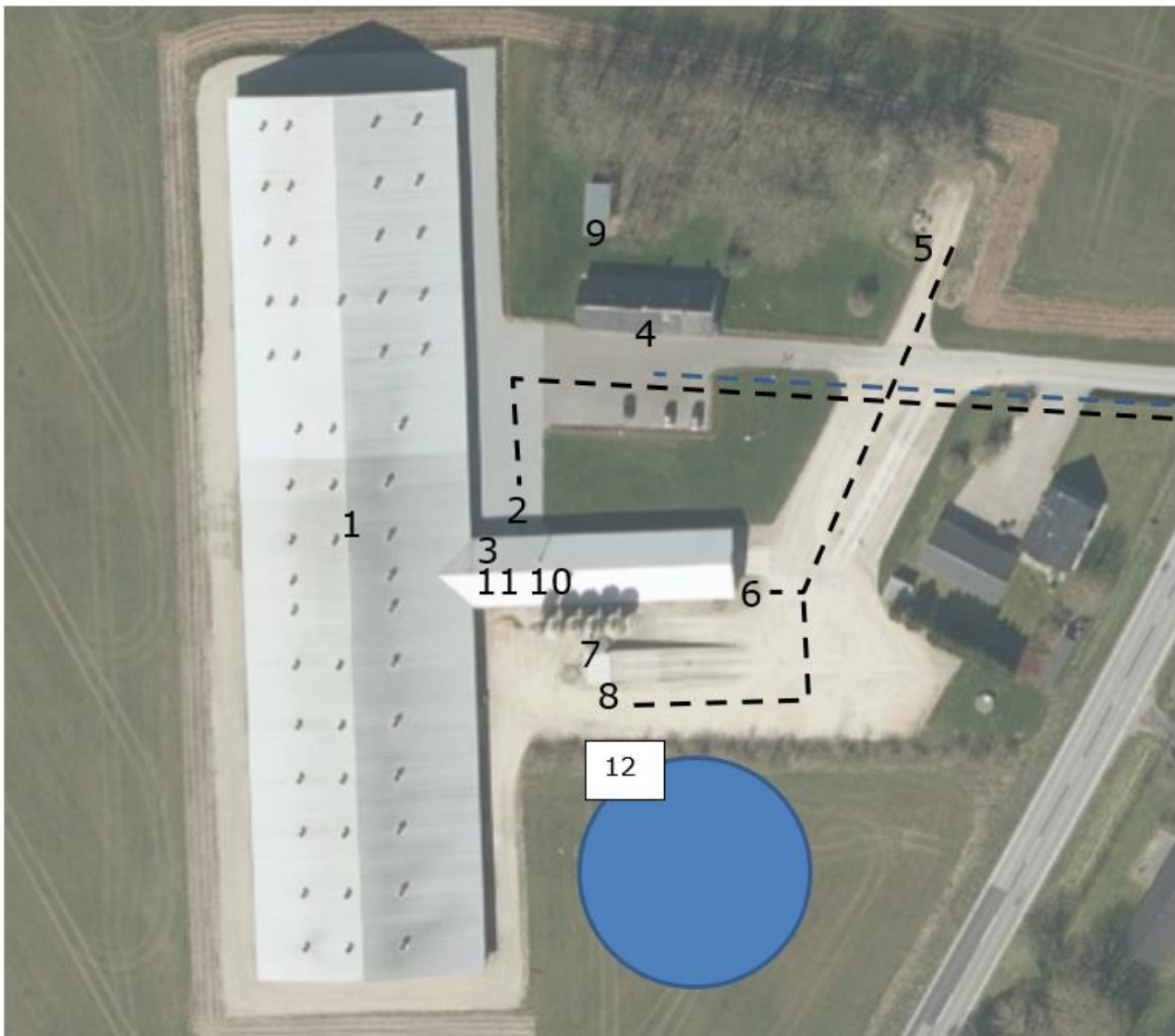
Grundet krav til ammoniak- og lugtreduktion ved gyllekøling skal driften heraf kunne dokumenteres ved datalogning.

Kommunens kommentarer og vurdering:

Kommunen vurderer at ansøgers redegørelse og tiltag vedrørende management, herunder egenkontrol etc. opfylder krav til et husdyrbrug af denne størrelse.

10 BILAG

10.1 BILAG 1A. SITUATIONSPLAN



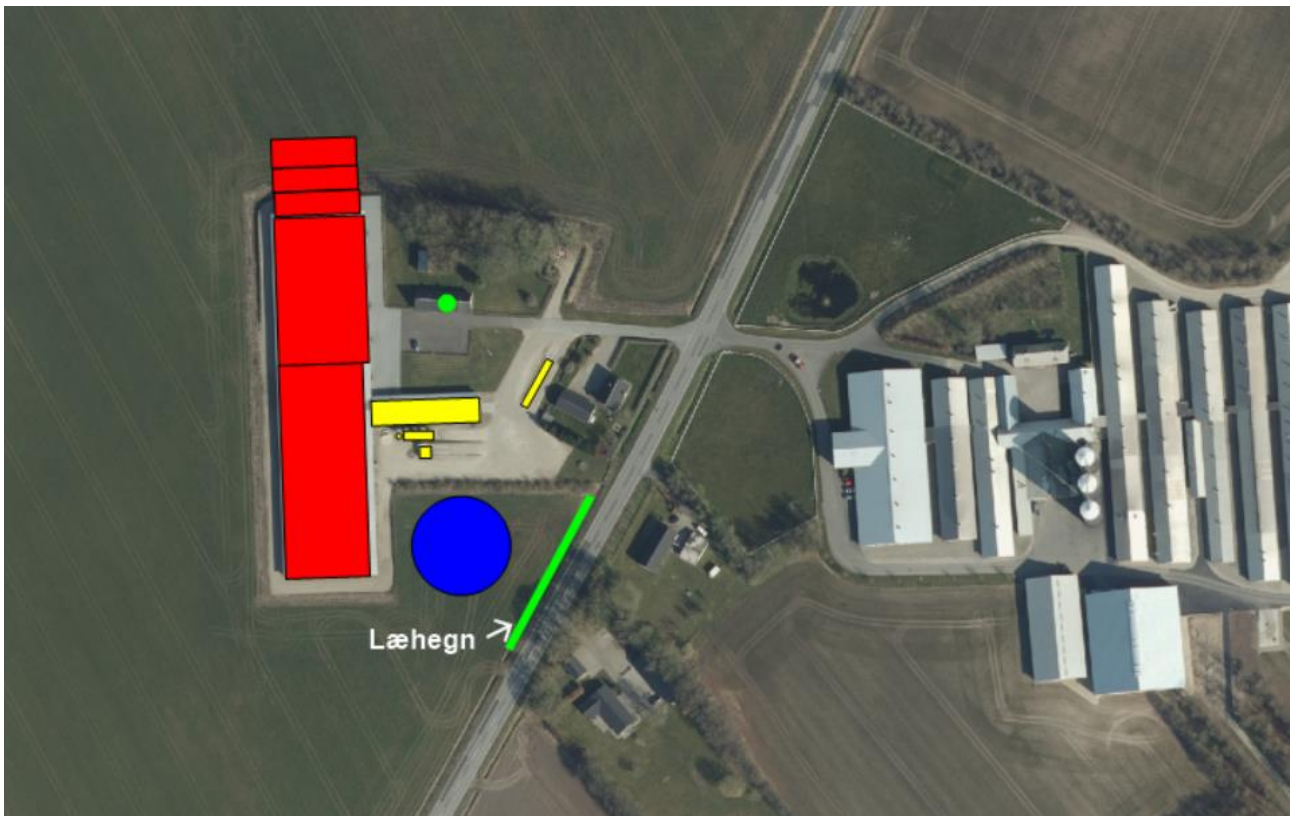
Øversigt over ejendommen med tilkørselsveje

1	Ventilation
2	Udlevering og almindelig gårdlampe
3	Foderrum/vaskerum
4	Stuehus
5	DAKA
6	Udendørsprojekter
7	Fodersiloer
8	Hævet fodergrav
9	Udhus
10	Pillefyrtårn
11	3 siloer og vådfoderkar
	Intern transportvej - - -
	Privat transport - - -
12	Støj fra gylletank ved udbringning og omrøring



Oversigt over anlægget. Fra husdyrgodkendelse.dk

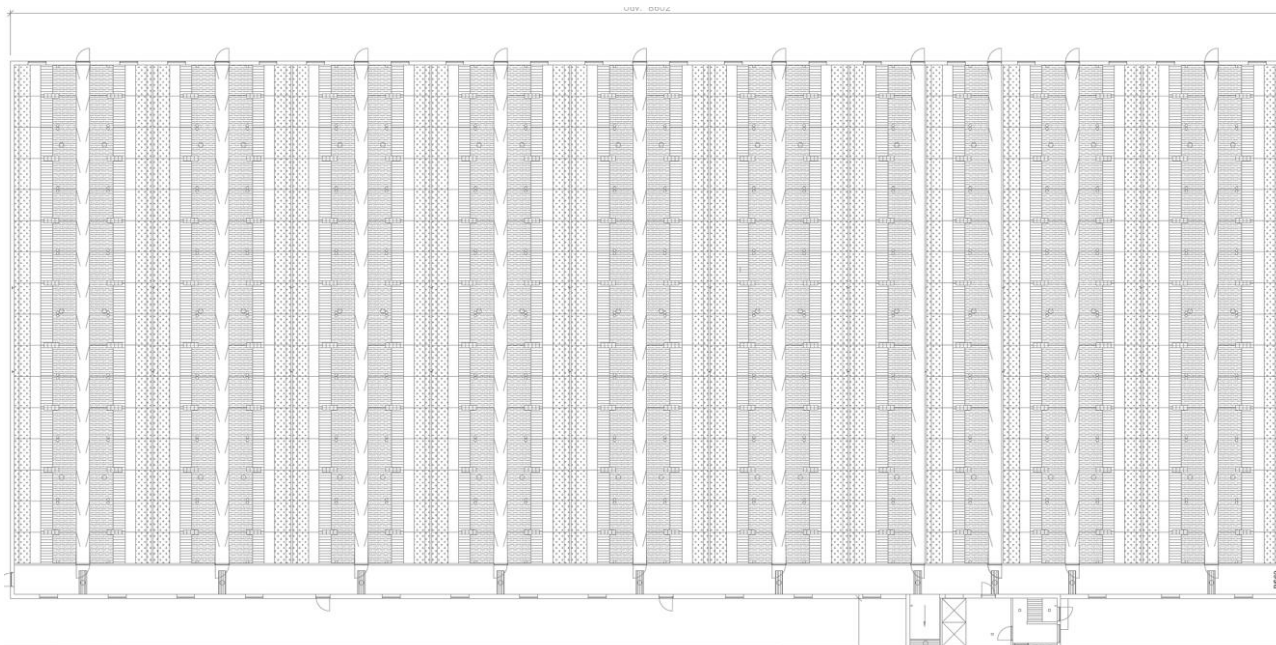
Placering af nyt læhegn



10.2 BILAG 1B. PLANTEGNING AF EKSISTERENDE STALDE

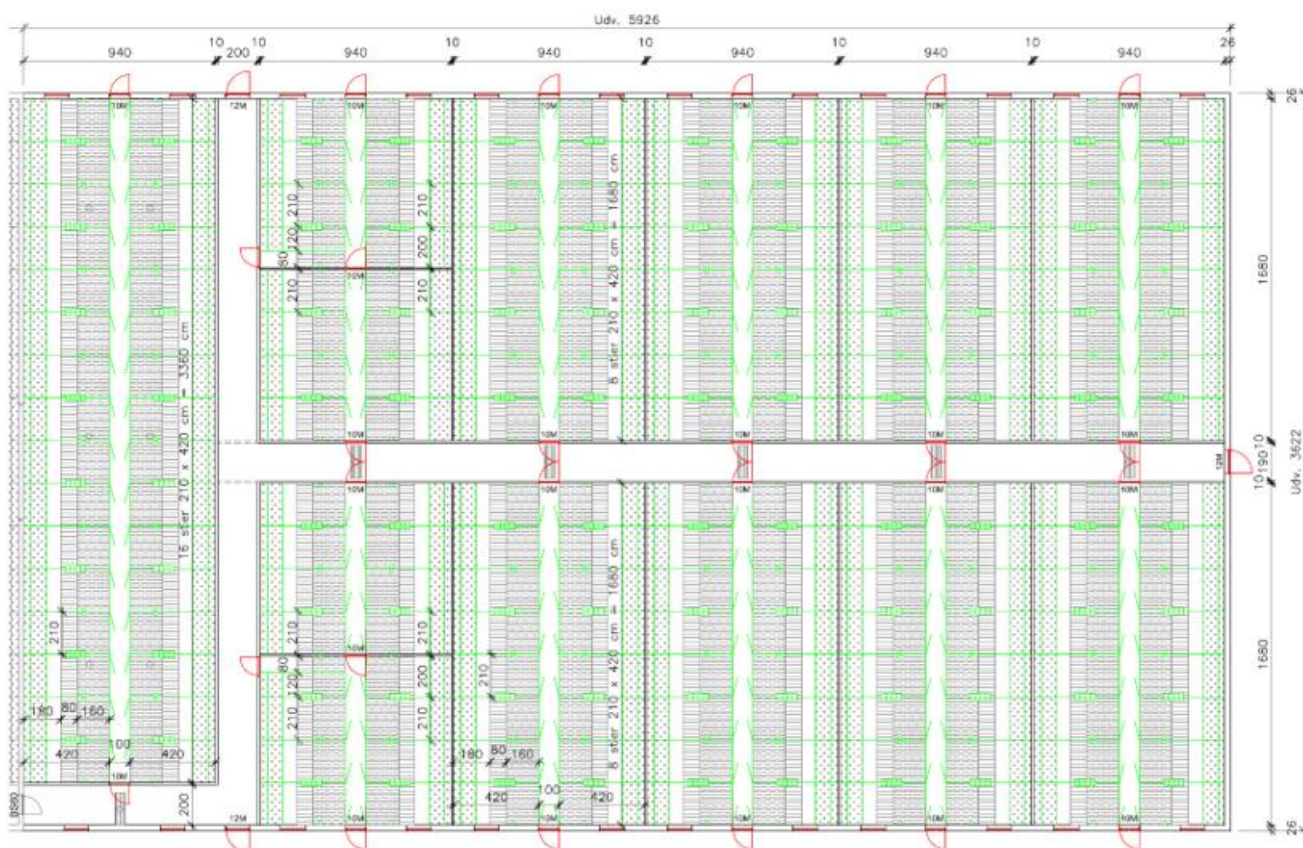
1. Klimastald 2007

8 identiske sektioner og to halve sektioner



2. Klimastald 2014

13 sektioner hvoraf to sektioner er halveret og en sektion ligner staldsektionerne i 1. klimastald byggeri 8 identiske sektioner og to halve sektioner



10.3 BILAG 2. REBILD KOMMUNES SAMLEDE NATURVURDERING

Påvirkning af natur

Miljøtilladelsen forudsætter at projektet, foruden overensstemmelse med husdyrbrugloven, også er i overensstemmelse med kommuneplanmål for natur og landskab, naturbeskyttelsesloven samt EU-habitatdirektivet.

Såvel aktuel som ændret drift, der anerkendes med miljøtilladelsen, påvirker områdets naturtyper. Påvirkningerne stammer dels fra stald og lager og dels fra drift af markarealerne. Påvirkning fra drift af markarealer er ikke indeholdt i nærværende naturvurdering. Påvirkningerne fra stald og lager består fortrinsvis i ammoniakfordampning, der resulterer i kvælstofdeposition på nærliggende naturarealer.

Konsekvenserne af påvirkningerne er vurderet i forhold til nedenfor nævnte planlægning og bestemmelser for natur- og landskabsbeskyttelse.

Påvirkning fra stald og lager

Husdyrbruget ligger i åbent og landbrugsdomineret landskab ca. 775 meter syd for Støvring.

Kommuneplan 2017-2029, udpegninger og retningslinjer

Ejendommens bygninger er beliggende i "Jordbrugsområde", "Landbrugslandskab", "Geologisk interesseområde", og "Skovrejsning ønsket".

5.3.3 Jordbrugsområder

I jordbrugsområderne gælder retningslinje 5.3.3: Her skal hensynet til jordbrugserhvervene varetages i balance med hensynet til de øvrige åben landinteresser og byudviklingsinteresser.

5.1.6 Landbrugslandskaber

I landbrugslandskaber gælder retningslinje 5.1.6: Landskabet har kapacitet til landbrugsbetinget udvikling, når landskabets overordnede karaktertræk respekteres.

Nyt landbrugsbyggeri og landbrugsrelaterede anlæg i middel til stor skala kan som udgangspunkt indpasses i landskabet.

Landskabets terræn og bevoksningsstrukturer af hegn og krat bør udnyttes til landskabelig indpasning.

Der kan i et vist omfang opstilles tekniske anlæg i landskaberne, men under hensyn til, at den samlede visuelle påvirkning ikke øges væsentligt.

Landskaberne ved Nysum og Røjdrup er ikke egnet til større tekniske anlæg.

Efterbehandling af råstofområder bør understøtte det omgivende landskabs karakter.

5.1.9 Geologiske bevaringsværdier

I geologiske bevaringsværdier gælder retningslinje 5.1.9: De geologiske beskyttelsesområder skal friholdes for byggeri, tekniske anlæg, terrænregulering, skovtilpasning, råstofindvinding eller andet, der vil medføre at mulighederne for at kunne erkende den geologiske dannelse, der er grundlaget for udpegningen, sløres eller forsvinder.

I de geologiske interesseområder, der ikke er udpeget som geologiske beskyttelsesområder, skal anlæg og lignende af ovennævnte karakter indpasses, så de ikke tilslører eller ødelægger de landskabelige træk eller den geologiske dannelse, der er grundlaget for udpegningen.

5.4.1 Skovrejsning

På kort er udpeget områder, hvor skovrejsning ønskes og hvor skovrejsning er uønsket. I råstofområder må der ikke gennemføres skovrejsning før råstofferne er udnyttet.

Vurdering

Husdyrbrugets nyanlæg vurderes ikke at være i strid med hverken ovenstående eller andre relevante retningslinjer i Kommuneplan 2017-2029.

Naturbeskyttelsesloven og museumsloven

De oplyste ændringer af husdyrbruget kræver ikke dispensation fra museumslovens bestemmelser om fredede fortidsminder og beskyttede diger eller naturbeskyttelseslovens bestemmelser om bygge- og beskyttelseslinjer eller fredningsbestemmelser.

I det følgende vurderes hvorledes ammoniakemission fra husdyrbrugets stalde og gødningslagre vil kunne påvirke potentielt kvælstoffølsomme naturarealer omkring bruget.

Ammoniakemissionen fra stalde og gødningslagre er beregnet til at stige fra 2.020,2 kg N/år i nudrift til 3.146,6 kg N/år i ansøgt drift. Stigningen udgør således 1.126,7 kg N/år. Ammoniakemissionen i 8 års-driften var på 1.392,7 kg N/år, og der er således en stigning i ammoniakemission i forhold til 8 års-driften på 1.754,2 kg N/år.

De nærmeste naturarealer i forhold til ejendommen udgøres af § 3 registrerede arealer, se kortbilag 3. Nærmeste naturareal, der samtidig er omfattet af husdyrbruglovens § 7, ligger 1.008 meter nord for anlægget, se punkt 2.2 på kortbilag 2.

Nærmeste potentielle ammoniakfølsomme skovareal ligger 1.070 m sydvest for ejendommen og vurderes på baggrund af afstanden ikke at blive påvirket væsentligt.

Nærmeste naturareal, der samtidig ligger indenfor Natura 2000 område, ligger 421 meter sydøst for ejendommen, se punkt 1.8 på kortbilag 1 (se herom i senere afsnit om habitatdirektivet).

Via husdyrgodkendelse.dk er der foretaget beregninger til punkterne 1.1 – 1.9, 2.1 og 2.2, 3.1, 3.2, 3.4 samt 4.1-4.4. Se tabellen herunder.

Punkt	Naturtype	Kategori	Retning	Afstand (m)	Merdeposition (kg N/ha/år)		Totaldeposition (kg N/ha/år)	Kumulation
					8 års-drift	nudrift		
1.1	§ 7 Kalkoverdrev (6210)	1	SØ	421	0,1	0,0	0,1	1
1.2	§ 7 Kalkoverdrev (6210)	1	Ø	1028	0,1	0,0	0,1	1
1.3	§ 7 Kalkoverdrev (6210)	1	Ø	854	0,1	0,1	0,2	1
1.4	§ 7 Kalkoverdrev (6210)	1	Ø	724	0,1	0,1	0,3	1
1.5	§ 7 Kalkoverdrev (6210)	1	Ø	701	0,1	0,1	0,2	1
1.6	§ 7 Kalkoverdrev (6210)	1	SØ	685	0,0	0,0	0,1	1
1.7	§ 7 Kalkoverdrev (6210)	1	SØ	640	0,1	0,1	0,2	1
1.8	§ 7 Kalkoverdrev (6210)	1	SØ	421	0,2	0,1	0,4	1
1.9	§ 7 Overdrev	1	S	665	0,0	0,0	0,1	2
2.1	§ 7 Overdrev	2	S	1.173	0,0	0,0	0,0	
2.2	§ 7 Overdrev	2	N	1.008	0,1	0,0	0,1	
3.1	§ 3 Overdrev	3	NV	831	0,1	0,1	0,1	
3.2	§ 3 Overdrev	3	NV	855	0,1	0,1	0,1	
3.4	§ 3 Overdrev	3	N	673	0,1	0,1	0,2	
4.1	§ 3 Eng	-	N	493	0,2	0,1	0,4	
4.2	§ 3 Eng	-	SV	287	0,2	0,1	0,4	
4.3	§ 3 SØ	-	Ø	162	2,1	1,2	3,5	
4.4	§ 3 SØ	-	SØ	386	0,3	0,2	0,6	

Baggrundsbelastningen i området er ca. 13,8 kg N/ha/år.

Kategori 1-natur, punkt 1.1 – 1.9

Se afsnittet "Natura 2000-områder og bilag IV-arter".

Kategori 2-natur, punkt 2.1 og 2.2

Naturarealerne i punkt 2.1 og punkt 2.2 er beskyttede overdrev, og opfylder desuden størrelseskravet for § 7 kategori 2-natur. Totaldepositionen i punkt 2.1 og punkt 2.2 er beregnet til henholdsvis 0,0 og 0,1 kg N/ha/år. Det fastsatte beskyttelsesniveau er på maksimalt 1,0 kg N/ha/år totaldeposition, for ammoniakfølsomme naturtyper beliggende uden for Natura 2000-områder. Med en totaldeposition på henholdsvis 0,0 og 0,1 kg N/ha/år er beskyttelsesniveauet til naturtypen overholdt, og Rebild Kommune har ikke yderligere bemærkninger hertil.

Kategori 3-natur, punkt 3.1, 3.2 og 3.4

Naturarealerne i punkt 3.1, punkt 3.2 og punkt 3.4 er beskyttede overdrev. Der er beregnet merdeposition på 0,1 kg N/ha/år i alle tre naturpunkter. Dermed er beskyttelsesniveauet på maksimalt 1,0 kg N/ha/år merdeposition overholdt, og Rebild Kommune har ikke yderligere bemærkninger hertil. Nærmeste potentielt ammoniakfølsomme skov (tilgroet lysåben) ligger umiddelbart nord for kategori 2 overdrev (punkt 2.1, kortbilag 2). I punkt 2.1 er både totaldeposition og merdepositioner beregnet til 0,0 kg N/ha/år. På baggrund af afstanden og beregninger i punkt 2.1 vurderes beskyttelsesniveauet, der er på maksimalt 1 kg N/ha/år totaldeposition til den potentielt ammoniakfølsomme skov at være overholdt.

Anden natur, punkt 4.1 – 4.4

I afstande på henholdsvis 287 og 493 meter fra ejendommen ligger engarealer, hvor der er beregnet merdepositioner på henholdsvis 0,1 og 0,2 kg N/ha/år i forhold til nudriften og 8 årsdriften. Engarealerne vurderes ikke at blive påvirket væsentligt ud fra de lave merdepositioner.

Der er desuden beregnet depositioner på to § 3 søer, der ligger henholdsvis 162 meter og 386 meter fra anlægget. Der er beregnet merdepositioner på henholdsvis 2,1 og 1,2 kg N/ha/år på nærmeste sø mod øst og en totaldeposition på 3,5 kg N/ha/år. For søen der ligger 386 meter mod sydøst er der beregnet merdepositioner på henholdsvis 0,3 og 0,2 kg N/ha/år. De beregnede ammoniakdepositioner fra anlægget er vurderet at udgøre en mindre andel af den totale tilførsel af næringsstoffer til søerne, der ligger omgivet af landbrugsarealer, hvorfra der sker afstrømning og indsivning af næringsstoffer. Søerne vurderes heraf, ikke at blive påvirket væsentligt af den ansøgte udvidelse.

På baggrund af afstand og retning skønnes det ikke relevant at beregne og vurdere på husdyrbrugets påvirkninger af yderligere naturarealer.

Projektet opfylder husdyrbruglovens krav vedrørende ammoniaktab og er ikke i strid med naturbeskyttelseslovens bestemmelser. Det vurderes herved, at husdyrbruget i realistisk og hensigtsmæssigt omfang bidrager til mål om reduktion af ammoniakbelastning af områdets naturarealer.

Natura 2000-områder og bilag IV-arter:

Med baggrund i EU-habitatdirektivet er der i Danmark udpeget NATURA 2000-områder (internationale naturbeskyttelsesområder) til beskyttelse af en række naturtyper og arter. NATURA 2000-områderne omfatter EU-habitatområder, EU-fuglebeskyttelsesområder og Ramsarområder. De tre kategorier er ofte sammenfaldende.

I forbindelse med tilladelser og godkendelser af husdyrbrug skal kommunen dels foretage vurdering af, om projektet i sig selv, eller i forbindelse med andre planer og projekter, kan påvirke et Natura 2000-område væsentligt og dels foretage vurdering af, om det ansøgte, kan beskadige eller ødelægge de særligt beskyttede bilag IV arters yngle- eller rasteområder.

Med henvisning til placering af brugets driftsbygninger i forhold til Natura 2000 områder kan det umiddelbart godtgøres, at husdyrbruget ikke væsentligt påvirker naturtyper og arter i NATURA 2000-områder. Husdyrbrugets driftsbygninger ligger 80 meter nord for nærmeste Natura 2000 område i Rebild Kommune; det drejer sig om Natura 2000 område nr. 18 Rold Skov, Lindensborg Ådal og Madum Sø.

Der er beregnet ammoniakdepositioner på i alt 9 naturområder indenfor Natura 2000 område nr. 18 – punkterne 1.1 – 1.9 i tabellen herover. Der er kumulation med 1 andet husdyrbrug, Hobrovej 187, der ligger umiddelbart øst for Hobrovej 186 for naturområderne, repræsenteret af punkterne 1.1 – 1.8. For naturområdet i punkt 1.9 er der kumulation med 2 husdyrbrug (Hobrovej 187 og Gravlevvej 44).

I punkterne, hvor der er kumulation med 1 anden ejendom må totaldepositionen maksimalt være på 0,4 kg N/ha/år. Totaldepositionerne i punkterne 1.1 – 1.8 ligger i intervallet 0,1 – 0,4 kg N/ha/år og beskyttelsesniveauet på maksimalt 0,4 kg N/ha/år er dermed overholdt. I punkt 1.9, hvor der er kumulation med 2 husdyrbrug, må totaldepositionen være 0,2 kg N/ha/år. Totaldepositionen i punkt 1.9 er beregnet til 0,1 kg N/ha/år og beskyttelsesniveauet er dermed overholdt.

Det vurderes, på baggrund af ovennævnte beregninger, at projektet ikke kan medføre en væsentlig påvirkning af arter og naturtyper indenfor Natura 2000 området.

En række dyr omfattet af naturbeskyttelseslovens § 29a og habitatdirektivets bilag IV kan have levested, fødesøgningsområde eller sporadisk opholdssted i området omkring ejendommen. Ifølge oplysninger i "Håndbog om dyrearter på habitatdirektivets bilag IV" (DMU Faglig rapport nr. 635, 2007) kan der i Rebild Kommune være forekomst af flere arter af flagermus samt odder, markfirben, løgfrø, spidssnudet frø og stor vandsalamander.

Rebild Kommune er ikke bekendt med konkrete yngleforekomster i området. Mest sandsynlig forekomst ved bygningerne er arter af flagermus, som kan blive påvirket af evt. nedrivninger eller træfældninger. Eventuelle levesteder i nærheden af bygningerne antages i øvrigt at være sammenfaldende med de vurderede naturarealer i forrige afsnit, og det vurderes, at kvælstofdeposition fra husdyrbrugets anlæg ikke vil skade eller ødelægge eventuelle yngle- eller rasteområder.

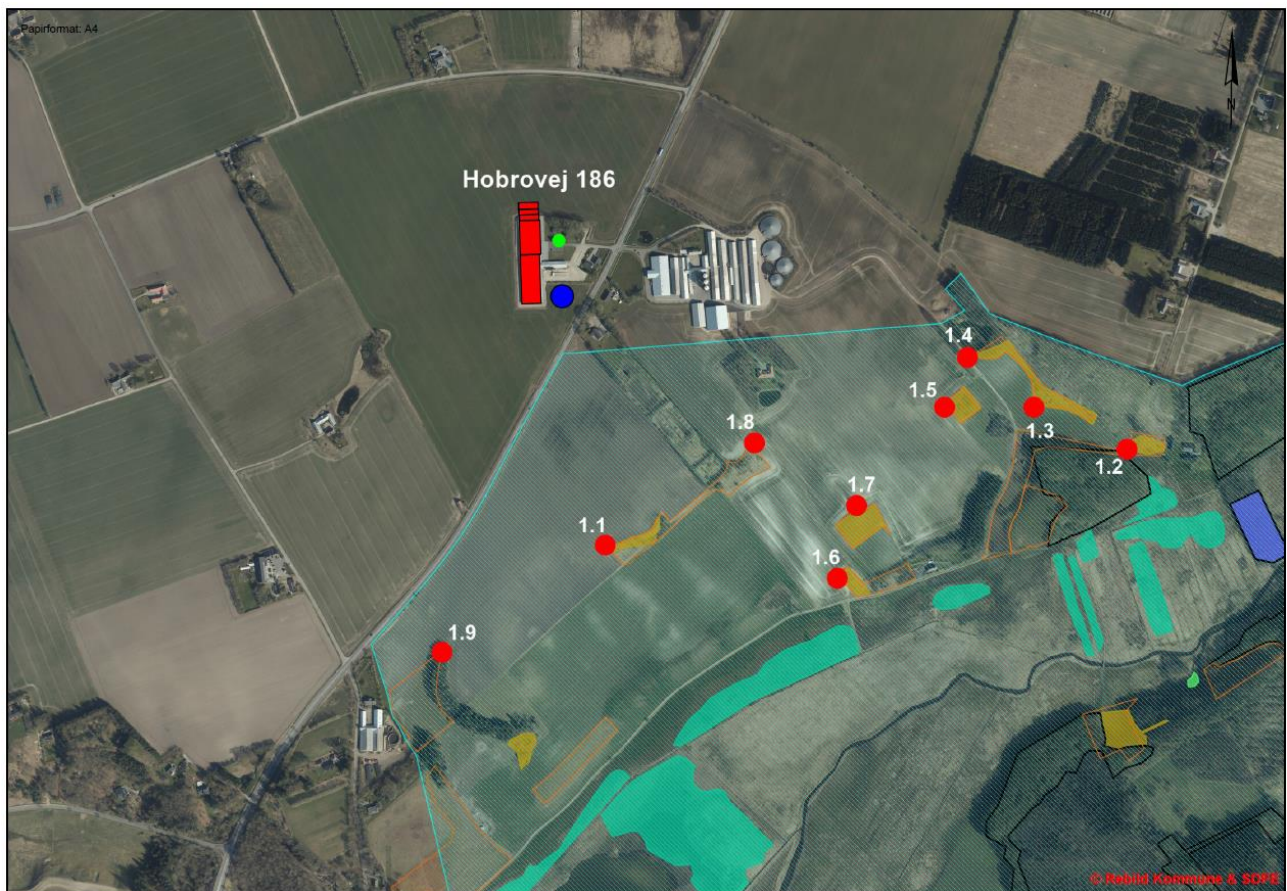
Der er fundet spidssnudet frø ved sø, beliggende ca. 900 meter syd for anlægget og markfirben er observeret ved et overdrev ca. 900 meter øst for anlægget. Ud fra afstanden fra staldanlægget til de nævnte forekomster er det vurderet, at den ansøgte produktion ikke vil medføre en væsentlig påvirkning af arterne, eller skade eller ødelægge eventuelle yngle- eller rasteområder.

Sammenfatning:

Miljøtilladelsen gives på en række generelle vilkår, der bl.a. sigter mod beskyttelse af natur mod uønskede påvirkninger. Efter vurdering af projektoplysningerne og områdets natur- og landskabsforhold finder Rebild Kommune, at miljøtilladelsen sikrer naturbeskyttelsesinteresserne i området. Der stilles derfor ikke supplerende vilkår til naturbeskyttelse.

Det vurderes, at udvidelsen af husdyrbruget er i overensstemmelse med retningslinjerne i kommuneplan 2017-2029 for beskyttelse af natur og landskab. Specifikt vurderes udvidelsen ikke at ville forringe tilstand af beskyttede naturtyper eller modvirke mål om gunstig bevaringsstatus for naturtyper og arter, der er udpegningsgrundlag for Natura 2000-områder eller forringe levevilkår for bilag IV-arter.

Kortbilag 1 - Naturpunkter 1.1 - 1.9



Habitatområder, gældende pr.
1.11.2018

Kortbilag 2 - Naturpunkter 2.1 og 2.2



Kortbilag 3 - Naturpunkter 3.1, 3.2, 3.4 og 4.1 – 4.4

