

REBILD FORSYNING HOLDING A/S  
Østre Alle 6, REBILD  
9530 Støvring

Hobrovej 110 | 9530 Støvring  
Telefon 99 88 99 88  
raadhus@rebild.dk | www.rebild.dk

Journalnr: 01.03.00-P19-17-24  
Ejendomsnr.: 12504

Sagsbehandler: Kenn Mønsted Lykholt  
Team Bygs telefon 99 88 76 87

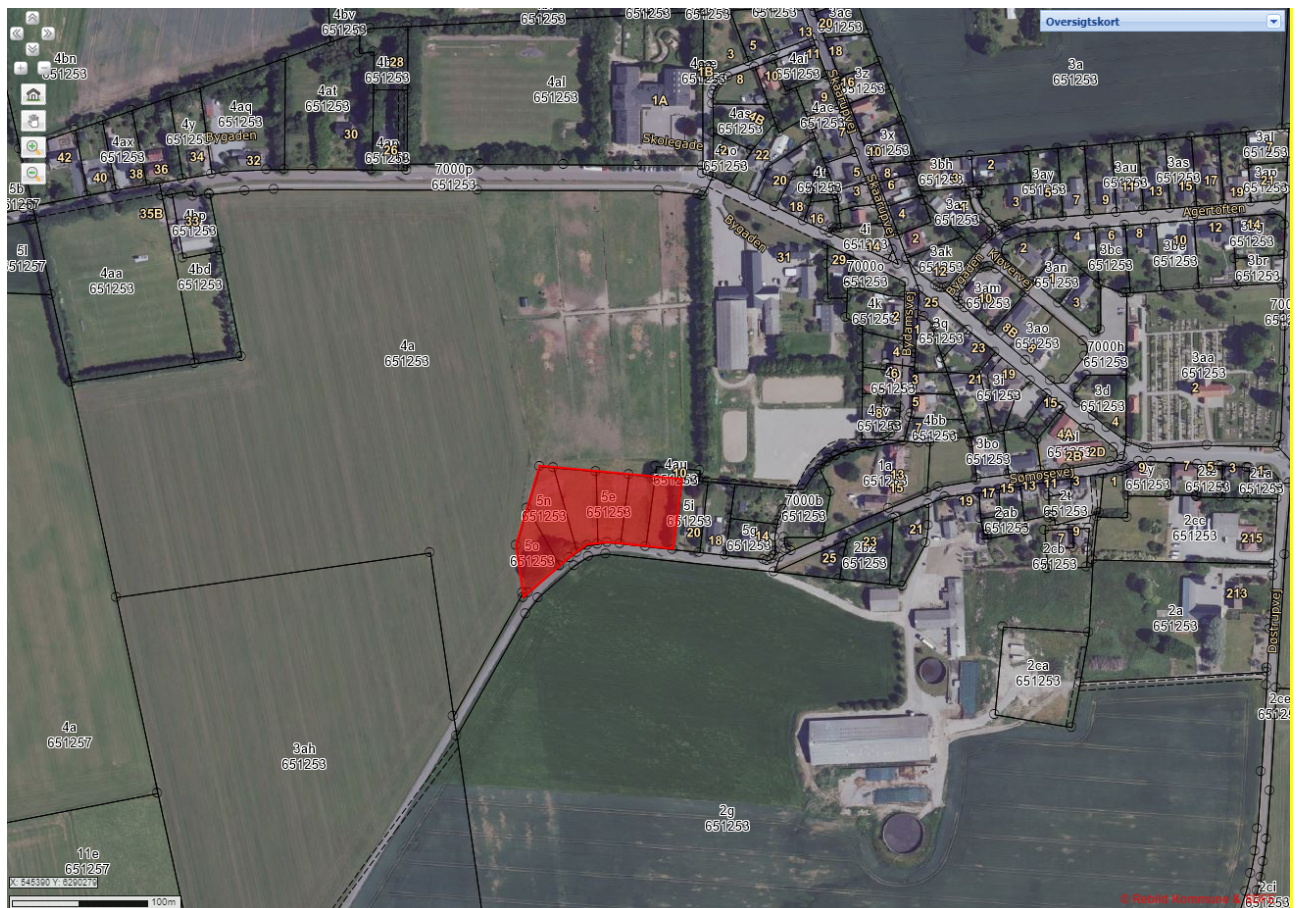
Dato: 04-07-2024

## Landzonetilladelse

### Sømosevej – Matr.nr. 5o, 5n, 5m, 5e, 5l og 5k, Kirkegårde, Ravnkilde

Rebild Kommune meddeler hermed landzonetilladelse til etablering af regnvandsbassin og pumpestation (se vedlagte beskrivelses- og tegningsmateriale).

Ejendommens beliggenhed fremgår af nedenstående luftfoto.



## Lovgrundlag

Landzonetilladelsen meddeles efter planlovens § 35, stk. 1.

## Vilkår

- Landzonetilladelsen er betinget af, at der fra spildevandsteamet i Center Natur og Miljø, meddeles en udledningstilladelse, inden etableringen af bassinet.

## Ejendommen

Projektområdet er bestående af 6 ubebyggede matrikler med et samlet matrikulært areal på 6.954 m<sup>2</sup>, placeret umiddelbart op til bygrænsen i den sydlige del af Ravnkilde by, udenfor kommuneplanlagt område. De tilstødende og omkringliggende arealer i landzonen drives med en blanding af jordbrugsdrift og ejendomme med dyrehold.

Der er ikke landbrugspligt på ejendommene.

## Begrundelse

Der meddeles tilladelse til det ansøgte, da det er vurderet, at det ikke vil medføre nogen væsentlig forringelse af de natur-, miljø-, eller landskabelige værdier.

## Vær opmærksom på anden lovgivning

Tilladelsen fritager ikke ejer for at søge om nødvendige tilladelser efter anden lovgivning.

Hvis der under anlægsarbejdet konstateres en forurening af jorden, skal Rebild Kommune, Center Natur og Miljø straks underrettes på telefon 99 88 99 88 eller e-mail: [cnm@rebild.dk](mailto:cnm@rebild.dk).

Ved fund af arkæologiske levn (f.eks. knogler fra mennesker eller dyr, flint- eller metalredskaber, lerkarskår, stenanlæg, træpæle, konstruktioner i træ, sten eller tegl, koncentrationer af trækul og ildpåvirkede sten m.m.), skal Nordjyllands Historiske Museum kontaktes på telefon 99 31 74 00 eller e-mail: [historiskmuseum@aalborg.dk](mailto:historiskmuseum@aalborg.dk). Kontakten skal ske straks og arbejdet skal indstilles i det omfang det berører fundet.

Ifølge Museumslovens § 24 stk. 2, skal ansøger underrettes om indholdet af Museumslovens §§ 25-27, som kan læses [her](#).

Det kan anbefales, at museet anmodes om en udtalelse om eventuel forekomst af arkæologiske fortidsminder, før arbejdet påbegyndes. En forundersøgelse gennemføres for bygherres regning efter aftale med museet.

## Naboorientering

Der er foretaget naboorientering efter planlovens § 35, stk. 4, og vi har ikke modtaget indsigelser mod projektet.

## Offentliggørelse og klagefrist

Landzonetilladelsen offentliggøres på Rebild Kommunes hjemmeside ([www.rebild.dk](http://www.rebild.dk)), torsdag den 04-07-2024.

Offentliggørelsen afsluttes og klagefristen udløber **den 01-08-2024** kl. 23.59. Se klagevejledning

nedenfor.

### **Landzonetilladelsens gyldighed**

Landzonetilladelsen må først udnyttes efter klagefristens udløb, og kun såfremt der ikke modtages klager.

Hvis der klages over afgørelsen, vil du blive underrettet. I så fald, må landzonetilladelsen ikke udnyttes før Planklagenævnet har stadfæstet tilladelsen.

Landzonetilladelsen bortfalder, hvis den ikke udnyttes senest 5 år fra tilladelsesdatoen jf. planlovens § 56, stk. 2.

### **Habitatsvurdering, bilag IV-arter og Natura 2000 områder**

Byggearbejdet opføres i en sådan afstand fra nærmeste Natura 2000 område, at projektet ikke vurderes, at kunne medføre en væsentlig påvirkning af arter og naturtyper indenfor Natura 2000 området.

En række dyr omfattet af naturbeskyttelseslovens § 29a og habitatdirektivets bilag IV, kan have levested, fødesøgningsområde eller sporadisk opholdssted i området. Rebild Kommune er ikke bekendt med konkrete yngleforekomster i området, men hvis der fældes træer eller nedrives eksisterende bygninger, hvor der er ynglende eller overvintrende flagermus, skal Naturstyrelsen Kronjylland kontaktes med henblik på at sikre, at der ikke sker skade på bevaringsstatus for de relevante arter. Herudover vurderes projektet ikke at skade eller ødelægge eventuelle yngle- eller rasteområder.

Med venlig hilsen

*Kenn Mønsted Lykholt*

Byggesagsbehandler

### **Kopi til:**

Danmarks Naturfredningsforeningen, [dnrebuild-sager@dn.dk](mailto:dnrebuild-sager@dn.dk)

DOF - Hovedkontor, [natur@dof.dk](mailto:natur@dof.dk)

DOF – Nordjylland, [rebuild@dof.dk](mailto:rebuild@dof.dk)

Aalborg historiske museum, [historiskmuseum@aalborg.dk](mailto:historiskmuseum@aalborg.dk)

Energinet.dk, [ledningsinfo@energinet.dk](mailto:ledningsinfo@energinet.dk)

## Uddrag af vejledning om landzoneadministration

Hovedformålet med zoneinddelingen og landzonebestemmelserne er at modvirke byspredning ved hindre spredt og uplanlagt bebyggelse og anlæg i det åbne land og samtidig sikre at egentlig byspredning sker hvor der er åbnet mulighed for det gennem region-, kommune- og lokalplanlægning.

Zoneinddelingen skaber derved en klar og værdifuld grænse mellem by og land hvorved bl.a. natur- og kulturhistoriske værdier bevares, og miljøkonflikter undgås. Områder i landzone skal som udgangspunkt friholdes for anden (uplanlagt) bebyggelse m.v. end den der er nødvendig for driften af landbrug, skovbrug og fiskeri. Udover at værne om natur og landskab er varetagelsen af de primære erhvervs interesser således blandt de hensyn der ligger bag landzonebestemmelserne.

Landzoneadministrationen gør det muligt at bevare kvaliteterne i det åbne land og medvirker samtidig til at sikre kvalitet i byer og landsbyer når nye boliger henvises til ledige grunde eller tomme bygninger.

Uddrag af "[Vejledning om landzoneadministration](#)" af 16. oktober 2002.

## Klagevejledning

### Klagevejledning til afgørelse efter planloven

En afgørelse truffet med hjemmel i planloven kan påklages til Planklagenævnet efter planlovens § 58, stk. 1.

#### Klagefrist

Klage til Planklagenævnet over en administrativ afgørelse skal være indgivet skriftligt inden 4 uger efter, at afgørelsen er meddelt. Er afgørelsen offentligt bekendtgjort, regnes klagefristen dog altid fra bekendtgørelsen. I tilfælde, hvor en afgørelse træffes indirekte, regnes fristen fra det tidspunkt, hvor klageren har fået kendskab til afgørelsen. Hvis klagefristen udløber på en lørdag eller en helligdag, forlænges fristen til den følgende hverdag. En klage anses for indgivet, når den er tilgængelig for myndigheden.

#### Hvordan klager du

Klage til Planklagenævnet indgives skriftligt til den myndighed, der har truffet afgørelsen, ved anvendelse af digital selvbetjening. Du klager via klageportalen, som du finder på [www.borger.dk](http://www.borger.dk) og [www.virk.dk](http://www.virk.dk). Du logger på, ligesom du plejer, typisk med NEM-ID.

Planklagenævnet skal som udgangspunkt afvise en klage, som ikke er indgivet ved digital selvbetjening.

For behandling af klager, der indbringes for nævnet, herunder anmodninger om genoptagelse, betaler klager et gebyr. Gebyrets størrelse differentieres, alt efter om klager er en borger eller en virksomhed/organisation. Privatpersoner skal betale et gebyr på 900 kr. Virksomheder og organisationer skal betale et gebyr på 1.800 kr. Gebyrerne reguleres den 1. januar hvert år efter den af Finansministeriet fastsatte sats for det generelle pris- og lønindeks med virkning for klager, der modtages i nævnet fra og med den 1. februar 2017. Gebyret er endnu ikke reguleret for 2017, men vil blive teknisk efterreguleret. Nævnet offentliggør størrelsen af klagegebyret på nævnets hjemmeside. Klagegebyret opkræves af Planklagenævnet.

Gebyr tilbagebetales hvis: 1) klagesagen fører til, at den påklagede afgørelse ændres eller ophæves, 2) klageren får helt eller delvist medhold i klagen, eller 3) klagen afvises som følge af overskredet klagefrist, manglende klageberettigelse, eller fordi klagen ikke er omfattet af Planklagenævnets kompetence. Spørgsmål om betaling af gebyr og tilbagebetaling af gebyr afgøres af Planklagenævnet.

#### Hvad sker der, når du har klaget

Når du har indberettet din klage via Klageportalen, orienterer kommunen Planklagenævnet indenfor 3 uger.

Kommunen skal afgive en udtalelse om sagen, og indsende det sagsmateriale, der er truffet afgørelse på baggrund af.

Du vil modtage en kopi af kommunens udtalelse til Planklagenævnet og du har en frist på 3 uger til evt. at kommentere udtalelsen.

En klager kan på et hvilket som helst tidspunkt, inden nævnets endelige afgørelse er meddelt sagens parter, frafalde sin klage. I så fald bortfalder sagen for nævnet, medmindre sagen er påklaget fra anden side.

Klage til Planklagenævnet, har som udgangspunkt ikke opsættende virkning. Rettidige klager over afgørelser efter planlovens § 58, stk. 1, nr. 1 og nr. 2, og efter mastelovens § 8, stk. 1, har dog opsættende virkning, medmindre Planklagenævnet bestemmer andet. Udnyttelsen af en påklaget afgørelse er på eget ansvar, da Planklagenævnet kan ændre afgørelsen.

#### Planklagenævnets afgørelse

Planklagenævnets afgørelse er endelig og kan ikke indbringes for anden administrativ myndighed. Planklagenævnets afgørelser kan indbringes for domstolene senest 6 måneder efter, at nævnets afgørelse er truffet, medmindre andet følger af den lovgivning, som afgørelsen er truffet efter.

### Klagevejledning i øvrigt

Afgørelser i medfør af anden lovgivning kan påklages i overensstemmelse med klagebestemmelserne i den pågældende lov.

Hvis en afgørelse ønskes prøvet ved domstolene, skal sag anlægges inden 6 måneder fra du har modtaget afgørelsen.



Til Rebild Kommune

Plan, Byg og Vej

Dato  
1. maj 2024

Ansvarlig  
Anne Godiksen Jensen

Reference  
D15312-24/4.0

#### **Ansøgning om landzonetilladelse til regnvandsbassin og pumpestation i Ravnkilde.**

Rebild Vand & Spildevand ansøger om landzonetilladelse til at ændre arealanvendelsen af matr. 5o, 5n, 5m, 5e, 5l og 5k, Kirkegårde, Ravnkilde. Arealet skal fremover have et regnvandsbassin og en pumpestation, hvilket er skitseret på Bilag 1. Bassinet skal udføres ifm. separatkloakering af Ravnkilde, hvorfra regnvandet skal ledes til nyt bassin inden udledning til det private rørlagte vandløb for senere udledning til Skårup Bæk. Projektet udføres for at kunne realisere Rebild Kommunes spildevandsplan.

Bassinet udføres som et forsinkelsesbassin med vådt volumen til rensning af overfladevandet inden udledning. Det forsynes med et indløbs- og udløbsbygværk, samt en vandbremsebrønd. Bassinets bundkote bliver ca. 2 – 2,5 meter under eksisterende terræn, og med en kronekant ved eksisterende terræn. Bassinet får et skråningsanlæg på 1:5, hvorfor der ikke bliver etableret hegn omkring bassinet. Der laves ingen jordvolde ifm. bassinet. Der er beregnet et nødvendigt stuvningsvolumen på 1.243 m<sup>3</sup> og et rensningsvolumen på 708 m<sup>3</sup>. Regnvandsbassinet etableres med en tæt membran for at opretholde permanent vandspejl. Bassinet udformes således det står rekreativt i området.

Pumpestationen får en overbygning, som er hævet 1,1 m. over terræn. Billede af lignende pumpestation er vedlagt i Bilag 2. Eksisterende adgangsvej fra Bydamsvej benyttes til både bassin og pumpestation. Adgangsvejen vil kun blive benyttet ifm. drift og vedligehold af bassin og pumpestation. Der vil desuden blive etableret en kørefast plads ved indkørslen til bassin og pumpestation.

De berørte matrikler i landzone er medtaget i tillæg nr. 22 til spildevandsplanen, således Rebild Vand & Spildevand kan ekspropriere areal, da de på nuværende tidspunkt er ejet af lodsejere. Matriklerne vil blive sammatrikuleret og eventuelt restareal kan blive tilbageført til lodsejer. Regnvandsbassin og pumpestation får egen adresse.

Bassin og pumpestation bliver etableret i forbindelse med 1. etape af separatkloakeringen i Ravnkilde i ultimo 2024 - 2025.

#### Vedlagte bilag:

Bilag 1: Tegning af bassin

Bilag 2: Billedeksempel på pumpestation

Bilag 3: Fuldmagt fra lodsejere

## Bilag 1: Tegning af bassin



## Bilag 2: Billedeksempel på pumpestation

