



## **Odderbæk Regulativ nr. 4.19**

## INDHOLD

1. Indledning . . . . .	2
2. Grundlag for regulativet . . . . .	3
2.1. Tidligere kendelser og regulativer . . . . .	4
3. Betegnelse af vandløbet . . . . .	5
4. Vandløbets skikkelse og vandføringsevne . . . . .	7
4.1. Indledning . . . . .	7
4.2. Vandløbets vandføringsevne beskrevet ud fra teoretisk skikkelse . . . . .	7
4.3. Dimensionsskema for hele vandløbet . . . . .	7
5. Bygværker . . . . .	9
5.1. Broer og overkørsler . . . . .	9
5.2. Tilløb . . . . .	9
5.3. Krydsninger . . . . .	10
5.4. Skalapæle . . . . .	10
5.5. Øvrige registreringer . . . . .	11
6. Administrative bestemmelser . . . . .	12
7. Sejlads . . . . .	13
8. Bredejerforhold . . . . .	14
8.1. Bræmmer . . . . .	14
8.2. Arbejdsbælter og overkørsler ved udløb . . . . .	15
8.3. Hegning i forbindelse med løsdrift . . . . .	15
8.4. Ændringer i vandløbets tilstand . . . . .	15
8.5. Forurening af vandløbet . . . . .	16
8.6. Kreaturvanding og vandindvinding . . . . .	16
8.7. Drænudløb, rørledninger m.v. . . . .	16
8.8. Beskadigelse og påbud . . . . .	17
8.9. Øvrige forhold . . . . .	18
8.10. Straf . . . . .	18
9. Vedligeholdelse . . . . .	19
9.1. Generelt . . . . .	19
9.2. Grødeskæring . . . . .	20
9.3. Kantskæring . . . . .	22
9.4. Oprensning . . . . .	23
9.5. Andre forhold . . . . .	25
10. Tilsyn . . . . .	27
11. Revision . . . . .	28
12. Ikrafttræden . . . . .	29

## 1. Indledning

Dette regulativ danner retsgrundlaget for administration af Oddebæk.

Vandløbsregulativets hovedformål er at fastlægge bestemmelser om vandløbets fysiske tilstand i form af enten skikkelse eller vandføringsevne, og om vedligeholdelsens omfang og udførelse.

Hensigten med vedligeholdelsen er at sikre både afvandingen og en god økologisk tilstand med et varieret dyre- og planteliv. Vedligeholdelsen skal således understøtte og fastholde en høj miljøstandard og sikre, at mål i vandplanen kan opnås.

Derudover indeholder regulativet en række bestemmelser om bredejerforhold, sejlads og andre administrative bestemmelser samt en redegørelse for plangrundlaget.

De fysiske dimensioner er fastlagt ud fra de faktiske forhold og regulativdimensioner.

Vedligeholdelsen er primært fastlagt ud fra Vandområdeplan 2015 - 2021 af juni 2016 for vandområdedistrikt Jylland og Fyn. Derudover er der en række faktorer, som har indflydelse på fastlæggelsen af den fremtidige vedligeholdelse, såsom vandløbets aktuelle tilstand, de fysiske og biologiske forhold, erfaring fra tidligere års vedligeholdelse m.v.

Forslag til dette regulativ fremlægges for offentligheden til gennemsyn i 8 uger. Eventuelle indsigelser og ændringsforslag m.v. kan indgives skriftligt til vandsløbsmyndigheden indenfor 8 ugers fristen.

Efter fremlæggelsesperiodens udløb vedtager Vesthimmerlands Kommune regulativet, så vidt muligt under hensynstagen til de indsigelser og ændringsforslag, der måtte være fremkommet.

Vandløbsmyndighedens afgørelser efter bekendtgørelsen om regulativer for offentlige vandløb samt afgørelser truffet med hjemmel i regulativet kan påklages til Natur- og Fødevarerævnet.

Det er vigtigt at bemærke datoen for regulativets ikrafttræden, da der siden kan være foretaget mindre ændringer eller tilføjelser til regulativet. Sådanne ændringer vil typisk fremgå af tillæg, rettelsesblade eller lignende til regulativet.

Forespørgsler vedrørende grundlaget for og eventuelle ændringer i regulativet kan rettes til Vesthimmerlands Kommune.

Der henvises til bilag for regulativredegørelsen. Bagerst i redegørelsen til regulativet findes en ordforklaring med beskrivelse af udvalgte begreber, der er relevante i vandløbssammenhæng.

## 2. Grundlag for regulativet

Dette regulativ omfatter Odderbæk, offentligt vandløb i Vesthimmerlands Kommune.

Udarbejdelse af regulativet er foretaget på grundlag af:

- LBK nr. 127 af 26. januar 2017, lov om vandløb.
- LBK nr. 919 af 27. juni 2016 om regulativer for offentlige vandløb.
- Cirkulære nr. 21 af 26. februar 1985 om vandløbsloven.
- Cirkulæreskrivelse nr. 23 af 20. juli 1984 om standardregulativ for offentlige vandløb.
- LBK nr. 833 af 27 juni 2016 om fastlæggelse af miljømål for vandløb, søer, kystvande, overgangsvande og grundvand.
- EU's Naturbeskyttelsesdirektiver.
- Vandområdeplan 2015-2021 af juni 2016 for vandområdedistrikt Jylland og Fyn.

Vandløbsloven er det primære lovgrundlag for udarbejdelse af regulativer. Vandløbsloven har til formål at sikre, at vandløb kan benyttes til afledning af vand under hensyntagen til de natur- og miljømæssige krav, der er for vandløbet og de ånære arealer. Krav og mål for vandløbet fremgår af vandområdeplanen, miljømålsloven, naturbeskyttelsesloven, planloven, miljøbeskyttelsesloven, okkerloven samt habitatdirektivet. De enkelte love er nærmere beskrevet i det planmæssige grundlag i redegørelsen for regulativet.

Vandløbsregulativet er udarbejdet på baggrund af det fastlagte miljømål, som fremgår af gældende vandområdeplan for hovedopland 1.2 Limfjorden, Vandområdedistrikt Jylland og Fyn samt en opmåling af vandløbet i år 2016 til fastlæggelse af vandløbets aktuelle forhold samt til kontrol af vandføringsevnen. Opmålingen omfatter dræn, broer, spang mv. og ligeledes tværsnitsprofiler for hver ca. 100 m samt ved alle bygværker og skalapæle.

Endelig er regulativet lavet med inspiration fra følgende notater og vejledning:

- "Udarbejdelse af vandløbsregulativer – erfaringsopsamling og ny viden", Miljøministeriet, Skov- og Naturstyrelsen, juni 2007.
- Vejledning om grødeskæring i danske vandløb, vejledning nr. 25, december 2017, Miljø- og Fødevareministeriet, Miljøstyrelsen.
- Faglig udredning om grødeskæring i vandløb, DCE, Aarhus Universitet, nr. 188, 2016.
- Rapport fra ekspertudvalget til ændret vandløbsforvaltning, december 2017, Miljø- og Fødevareministeriet, Miljøstyrelsen.

## 2.1. Tidligere kendelser og regulativer

Regulativet er udarbejdet på grundlag af:

- Afvandingskommissionskendelse af 7. februar 1942.
- Regulativ af 16. december 1943, som ophæves ved regulativ af 13. januar 1983.
- Tillægsregulativ af 3. januar 1964, som ophæves ved regulativ af 13. januar 1983.
- Tillægsregulativ af 9. januar 1965, som ophæves ved regulativ af 13. januar 1983.
- Landvæsensnævnskendelse af 4. juli 1980.
- Regulativ af 13. januar 1983, som ophæves ved regulativ af 4. oktober 1993.
- Tillægsregulativ af 20. januar 1992, som ophæves ved regulativ af 4. oktober 1993.
- Regulativ af 4. oktober 1993.
- Vandløbsmyndighedens afgørelse af 31. juli 2003 om gydebanker.
- Regulativ af 10. marts 2004.

Dette regulativ erstatter regulativ af 10. marts 2004.

Vedrørende tidligere truffne afgørelser og bestemmelser henvises til Vesthimmerlands Kommune og Rebild Kommune.

### 3. Betegnelse af vandløbet

Regulativet omfatter Odderbæk, der er beliggende som grænsevandløb mellem Vesthimmerlands Kommune og Rebild Kommune.

Odderbæk starter i St. 0 og har udløb i Lerkenfeld Å. Odderbæk er en del af vandløbssystemet Lerkenfeld Å.

Odderbæk har en samlet længde på 4445 m, heraf er 0 m rørlagt.

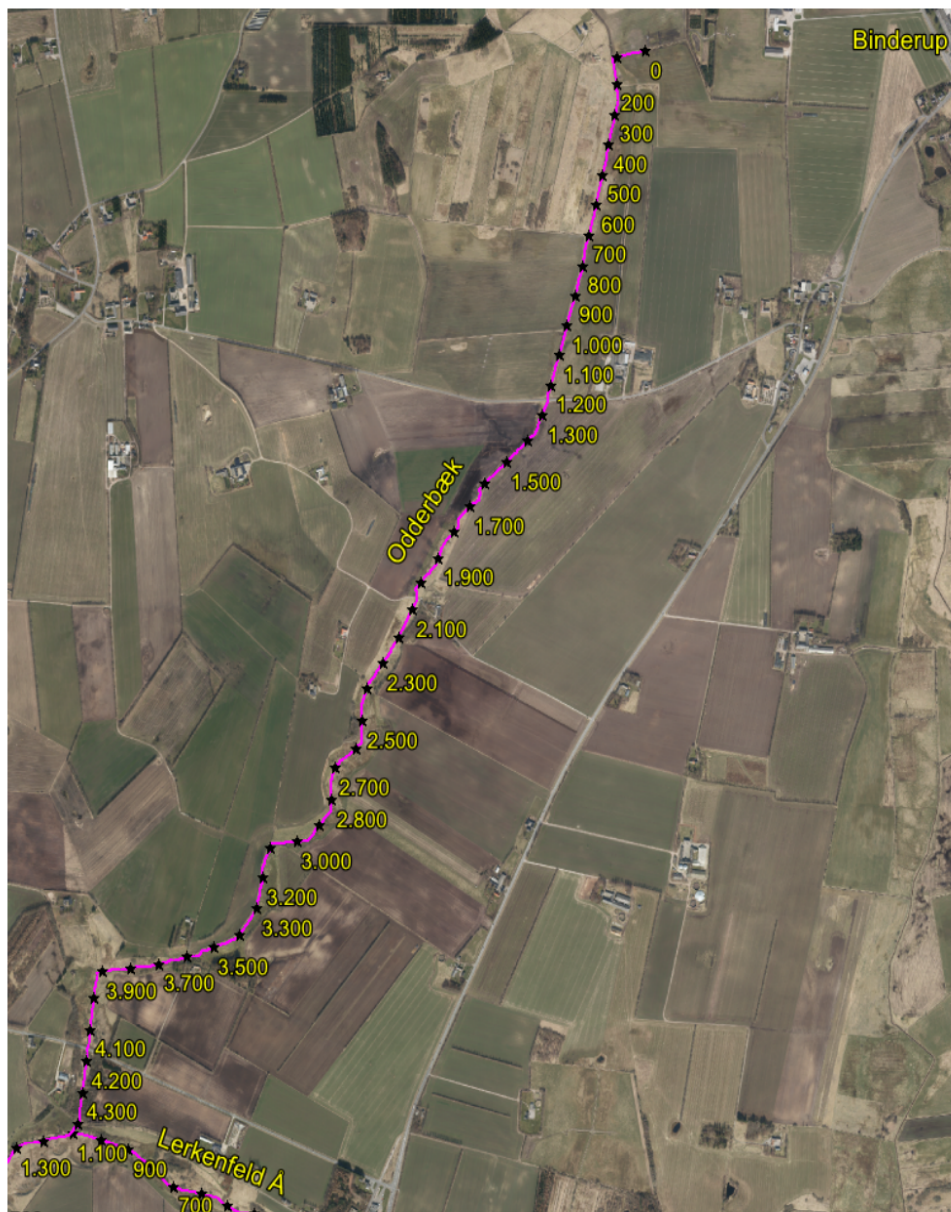
Vandløbet er beliggende i UTM Zone 32 Euref89.

Startpunkt: 32V E 533700 N 6292330

Slutpunkt: 32V E 531720 N 6288900

Vandløbsmyndigheden har i forbindelse med opmålingen fastlagt vandløbets forløb i form af en geokodet digital vandløbsstreg for hele vandløbet.

Vandløbets nærmere beliggenhed fremgår af nedenstående oversigtskort.



*Odderbæks beliggenhed med udløb i Lerkenfeld Å i St. 4.445.*

Arealerne omkring Odderbæk består primært af natur- og afgræsningsområder. Derudover er der nær ved vandløbet omdriftsarealer.

## 4. Vandløbets skikkelse og vandføringsevne

### 4.1. Indledning

Vandløbet er stationeret fra øvre ende med begyndelsepunktet som station 0. Stationeringen svarer til afstanden fra begyndelsepunktet i meter.

Langs vandløbets højre side er der som afmærkning anbragt et antal skalapæle, der viser vandstanden. Skalapælene er placeret med nulpunkt ved regulativmæssig bund. Skalaernes stationering og kote for nulpunkt fremgår af bygværkstabelen, se afsnit 5.4.

Odderbæk har på hele strækningen miljømålet god økologisk tilstand.

De opmålte koter er tilknyttet DVR90.

### 4.2. Vandløbets vandføringsevne beskrevet ud fra teoretisk skikkelse

#### Station 0 m til 4.445 m:

Med baggrund i vandløbets fastlagte miljømål har vandløbsmyndigheden besluttet, at vandløbet skal vedligeholdes på grundlag af krav til vandløbets vandføringsevne beskrevet ved en teoretisk skikkelse, som fremgår af dimensionsskemaet.

Det tilstræbes af hensyn til det fastlagte miljømål, at vandløbet på denne strækning henligger i en tilstand med varierede bund- og dybdeforhold. Vandløbet kan således i princippet antage en vilkårlig skikkelse, blot skal vandføringsevnen svare til vandføringsevnen i et teoretisk vandløb med dimensionerne angivet i skemaet.

De anførte dimensioner i skemaet gælder kun for den grødefri periode. I bilagsdelen "Redegørelsen", er der nærmere redegjort for sammenhængen mellem dimensioner og vandføringsevne.

### 4.3. Dimensionsskema for hele vandløbet

Fra station	Til station	Fra bund-kote	Til bund-kote	Bund-bredde (m)/ Rør-dimension (cm)	Fald (‰)	Anlæg	Bemærkning
(m)	(m)	(m DVR90)	(m DVR90)				
0	205	22,56	22,11	0,5	2,2	1,00	Start af vandløb ved åbent vandløb
205	508	22,11	21,61	0,5	1,7	1,00	
508	707	21,61	20,85	0,5	3,8	1,00	
707	710	20,85	20,84	0,6	3,8	1,00	
710	1.003	20,84	20,66	0,6	0,6	1,00	
1.003	1.258	20,66	20,26	0,6	1,6	1,00	
1.258	1.376	20,26	19,71	0,6	4,7	1,00	
1.376	1.705	19,71	17,76	0,6	5,9	1,00	
1.705	2.059	17,76	17,01	0,6	2,1	1,00	



<b>Fra station</b>	<b>Til station</b>	<b>Fra bund-kote</b>	<b>Til bund-kote</b>	<b>Bund-bredde (m)/ Rør-dimension</b>	<b>Fald</b>	<b>Anlæg</b>	<b>Bemærkning</b>
<b>(m)</b>	<b>(m)</b>	<b>(m DVR90)</b>	<b>(m DVR90)</b>	<b>(cm)</b>	<b>(‰)</b>		
2.059	2.200	17,01	15,81	0,4	8,5	1,00	
2.200	2.450	15,81	15,31	0,6	2,0	1,00	
2.450	2.851	15,31	14,41	0,6	2,2	1,00	
2.851	3.325	14,41	12,61	0,6	3,8	1,00	
3.325	3.865	12,61	11,66	0,6	1,8	1,00	
3.865	4.151	11,66	10,46	0,6	4,2	1,00	
4.151	4.390	10,46	10,13	0,6	1,4	1,00	
4.390	4.419	10,13	10,01	0,6	4,1	1,00	
4.419	4.445	10,01	9,71	0,6	11,5	1,00	Udløb i Lerkenfeld Å

## 5. Bygværker

I forbindelse med opmålingen udført i år 2016 er følgende bygværker og tilløb registreret.

### 5.1. Broer og overkørsler

Station (m)	Type	Diameter/ vandslug (cm)	Bundkote (m DVR90)	Ejer
694	Rørbro	Ø 60	20,95	Privat
702	Bro	Ø 60	20,95	
805	Rørbro	Ø 90	20,84	Privat
812	Bro	Ø 80	20,85	
1.244	Rørbro	Ø 125	20,22	Offentlig
1.257	Bro	Ø 125	20,32	
2.059	Rørbro	Ø 80	16,98	Privat fællesvej
2.065	Bro	Ø 80	16,84	
2.453	Rørbro	Ø 95	15,26	Privat
2.457	Bro	Ø 95	15,15	
3.403	Rørbro	Ø 100	12,45	Privat
3.410	Bro	Ø 100	12,57	
3.588	Rørbro	Ø 100	11,94	Privat fællesvej
3.597	Bro	Ø 100	12,23	
4.156	Alm. bro	300	9,42	Offentlig
4.168	Bro		10,37	
4.394	Alm. bro	180	10,07	Privat fællesvej
4.398	Bro		10,03	

### 5.2. Tilløb

Station (m)	Type	Vandløbs- side	Dimension /bundbredde (cm)	Bundkote (m DVR90)	Navn
11	Rør	Højre	Ø 20	22,51	
123	Åbent	Højre		22,55	
214	Rør	Venstre	Ø 16	22,00	
516	Rør	Venstre	Ø 15	21,49	
617	Rør	Venstre	Ø 10	21,31	
707	Åbent	Højre		20,96	Tilløb fra Riskæret
1.023	Åbent	Højre		20,99	
1.108	Rør	Venstre	Ø 10	20,77	
1.243	Åbent	Venstre		20,94	
1.404	Rør	Venstre	Ø 25	19,57	
1.405	Rør	Højre	Ø 10	19,46	
1.631	Rør	Højre	Ø 30	18,17	
1.877	Åbent	Højre		17,92	
2.376	Åbent	Højre		16,21	
2.405	Åbent	Venstre		15,26	
2.504	Åbent	Venstre		15,35	
2.545	Åbent	Venstre		15,37	
2.615	Åbent	Venstre		15,20	
2.668	Åbent	Højre		15,31	

Station (m)	Type	Vandløbs-side	Dimension / bundbredde (cm)	Bundkote (m DVR90)	Navn
2.739	Åbent	Venstre		14,97	
2.792	Rør	Højre	Ø 8	14,86	
2.795	Åbent	Venstre		14,72	
2.828	Åbent	Venstre		14,61	
3.081	Rør	Højre	Ø 15	13,81	
3.411	Rør	Venstre	Ø 12,5	12,78	
3.460	Rør	Venstre	Ø 20	12,28	
3.585	Rør	Højre	Ø 15	12,37	
3.658	Rør	Højre	Ø 8	12,21	
3.681	Rør	Højre	Ø 8	12,17	
3.739	Rør	Højre	Ø 10	12,00	
3.855	Rør	Højre	Ø 10	11,78	
3.898	Åbent	Højre		11,74	
3.914	Åbent	Højre		11,48	Afløb fra Gislum Enge
4.013	Rør	Højre	Ø 15	11,11	
4.145	Åbent	Venstre		10,58	
4.150	Rør	Venstre	Ø 20	10,67	
4.150	Rør	Højre	Ø 20	10,63	
4.177	Rør	Venstre	Ø 20	10,52	
4.177	Rør	Højre	Ø 20	10,54	
4.278	Åbent	Venstre		10,44	

### 5.3. Krydsninger

For at få et fuldstændigt overblik over krydsende kabler og ledninger henvises til LER (LedningsEjerRegistret).

### 5.4. Skalapæle

Nr.	Station / (m)	Vandløbs-side	Skala-længde (m)	Kote for skala top	Kote for skala nulpunkt	Kote for pæltop
1	0	Højre	1	23,56	22,56	23,87
2	205	Højre	1	23,11	22,11	23,28
3	508	Højre	1	22,61	21,61	22,78
4	710	Højre	1	21,84	20,84	22,10
5	1.003	Højre	1	21,66	20,66	21,75
6	1.258	Højre	1	21,26	20,26	21,32
7	1.376	Højre	1	20,71	19,71	20,76
8	1.705	Højre	1	18,76	17,76	19,08
9	2.002	Højre	1	18,13	17,13	18,28
10	2.200	Højre	1	16,81	15,81	16,85
11	2.450	Højre	1	16,31	15,31	16,34
12	2.851	Højre	1	15,41	14,41	15,48
13	3.325	Højre	1	13,61	12,61	13,71
14	3.865	Højre	1	12,66	11,66	12,83

Nr.	Station/ (m)	Vandløbs- side	Skala- længde (m)	Kote for skala top	Kote for skala nulpunkt	Kote for pæltop
15	3.895	Højre	1	12,53	11,53	12,71
16	4.390	Højre	1	11,13	10,13	11,28

### 5.5. Øvrige registreringer

Station (m)	Type
4.419	Styrt

## 6. Administrative bestemmelser

Odderbæk er et grænsevandløb mellem Vesthimmerlands Kommune og Rebild Kommune, men administreres af Vesthimmerlands Kommune, som er vandløbsmyndighed.

Ejer eller bruger af vandløbet må ikke på eget initiativ og uden forudgående tilladelse fra myndigheden udføre nogen form for vedligeholdelse eller fysiske forandringer af vandløbet eller de dyrkningsfrie bræmmer langs vandløbet.

Vandløbet med bygværker m.v. skal vedligeholdes således, at den fastsatte vandføringsevne ikke ændres.

Vandløbets vedligeholdelse udføres udelukkende af vandløbsmyndigheden.

Bygværker, såsom styrt, stryg, diger og skråningssikringer m.v., der er udført af hensyn til vandløbet, vedligeholdes som dele af dette.

Vedligeholdelsen af øvrige bygværker - broer, stemmeværker, overkørsler og vandingsanlæg m.v. - påhviler de respektive ejere eller brugere. Ejere eller brugere har pligt til at optage slam og grøde m.v., der samler sig ved bygværker, jf. vandløbslovens bestemmelser.

Bygværker, der vedligeholdes uforsvarligt eller ikke benyttes, kan fjernes eller istandsættes på vandløbsmyndighedens foranstaltning og på ejernes bekostning.

Enhver ændring af eksisterende bygværker, samt anlæg af nye, skal godkendes af vandløbsmyndigheden.

## **7. Sejlads**

Enhver form for sejlads er forbudt. Sejladsforbuddet skyldes, at vandløbets fysiske dimensioner ikke muliggør sejlads.

## 8. Bredejerforhold

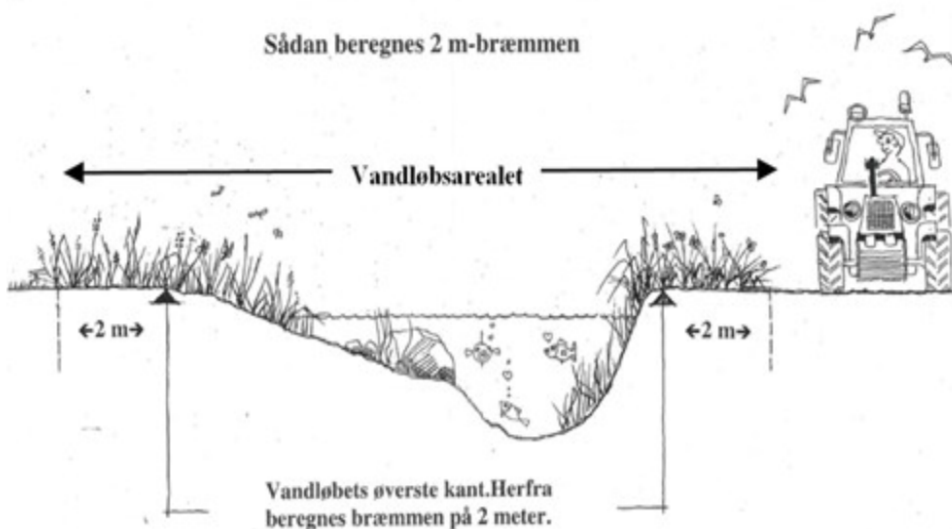
### 8.1. Bræmmer

Vandløbslovens § 69 om 2 m brede dyrkningsfrie bræmmer langs vandløbs åbne strækninger gælder for alle naturlige vandløb og søer. Bestemmelsen gælder desuden for vandløb og søer, der i vandplanen mindst har miljømålet "god økologisk tilstand" eller "godt økologisk potentiale", beliggende i landzone.

Formålet med bræmmen er at beskytte bredden mod udskridning og derved mindske erosion, således at vandløbets evne til at aflede vand sikres. En stabil bred sikrer samtidig gode fysiske forhold for fisk og smådyr. Endvidere er 2 m-bræmmen med til at mindske udvaskningen af næringsstoffer og sprøjtemidler til vandmiljøet.

Odderbæk er omfattet af ovenstående, og derfor må dyrkning, jordbehandling, plantning, terrænændring og anbringelse af nye hegn ikke foretages i en bræmme på 2,0 m langs vandløbets øverste kant. For anbringelse af hegn, hvor arealet benyttes til græsning for løsgående husdyr, se pkt. 8.3. Af Vesthimmerlands Kommunes hjemmeside fremgår hvilke vandløbsstrækninger, der er omfattet af 2 m bræmme bestemmelsen, (<https://www.vesthimmerland.dk/erhverv/landbrug-og-virksomheder/vandloeb-og-soeer/vandloeb/2-meter-bræmmer/>).

Bræmmen måles fra vandløbsbrinkens øverste kant. Den øverste kant er overgangen fra det skrånende terræn mod vandløbet og det flade terræn, som normalt kan jordbehandles.



Undtaget fra denne bestemmelse er vandløbsmyndighedens eventuelle plantning af skyggegivende vegetation til begrænsning af grødevækst.

## 8.2. Arbejdsbælter og overkørsler ved udløb

Ejere og brugere af de ejendomme, der grænser op mod vandløbet, er pligtige til at tåle eventuelle gener ved udførelse af vandløbsvedligeholdelsen, herunder almindelig kørsel, færdsel til fods, transport af materialer og maskiner og disses arbejde langs vandløbets bredder. Det bemærkes, at arbejdsbæltet normalt ikke bliver mere end 8 m bredt.

Bygninger, bygværker, faste hegn, beplantninger, udgravninger og lignende anlæg af blivende art må ikke, uden vandløbsmyndighedens tilladelse, anbringes nærmere end 8 m fra vandløbets kronekant, og for rørlagte strækninger ikke nærmere end 8 m fra ledningens midte.

Nye tilløb, og tilløb der reguleres, skal - såfremt vandløbsmyndigheden forlanger det - forsynes med en overkørsel med 5 m ovenbredde ved udløbet, til brug for transport af materie, der anvendes til vandløbsarbejder.

## 8.3. Hegning i forbindelse med løsdrift

Arealer, der grænser op til det enkelte vandløb, må benyttes til løsdrift uden vandløbsmyndighedens tilladelse. Der skal opsættes et forsvarligt hegn 1 m fra vandløbets øverste kant på arealer, der bruges til græsning for løsgående husdyr, hvis afgræsningen medfører skader på vandløbets brinker. Hegnet skal kunne flyttes og være forsynet med 5 meter brede led, så det er muligt at færdes langs vandløbet i forbindelse med vedligeholdelse eller tilsyn.

Hvis det er nødvendigt at udføre vandløbsarbejder, f.eks. maskinel vedligeholdelse med mejekurv, er ejere af hegn forpligtet til at fjerne dette hegn inden 2 uger efter vandløbsmyndigheden har sendt meddelelse om dette. Hegn, der hindrer vandløbsarbejder, vil blive lagt ned i forbindelse med gennemførelsen af arbejdet. Eventuelle skader og gener heraf er vandløbsmyndigheden uvedkommende.

Vandløbsmyndigheden kan give tilladelse til græsning for løsgående husdyr helt ned til vandløbet, hvis det af vandløbsmyndigheden vurderes at have landskabelig og miljømæssig interesse.

## 8.4. Ændringer i vandløbets tilstand

I henhold til vandløbslovens §6 må ingen bortlede vandet fra vandløbet eller foranledige, at vandstanden i vandløbet forandres, eller at vandets frie løb hindres.

Restaurering og regulering, herunder rørlægning af vandløbet og etablering af broer og overkørsler, må kun finde sted efter vandløbsmyndighedens godkendelse.



Ingen må uden tilladelse fra vandløbsmyndigheden foretage ændringer ved vandløbet og dets anlæg, hvorved tilstanden ved disse kommer i strid med bestemmelserne i nærværende regulativ, vandløbsloven, miljøbeskyttelsesloven, naturbeskyttelsesloven, vandområdeplanerne, Natura 2000-planerne, habitatdirektivet eller miljømålsloven.

### **8.5. Forurening af vandløbet**

Vandløbet må ikke tilføres faste stoffer, haveaffald, spildevand eller andre væsker, der kan forurene vandet eller foranledige aflejringer i vandløbet, jf. miljøbeskyttelseslovens bestemmelser.

Ved akut forurening ringes til Nordjyllands Beredskab, tlf. 70151514. Desuden kan Rebild Kommunes Miljøvagtfællesskab kontaktes via 112.

På vandløbets brinker og i 2 m-bræmmen må der ikke henkastes eller oplægges affald, haveaffald m.m.

Gennemløber vandløbet arealer, der er udpeget som okkerpotentielle, må nye eller ændrede udgrøftninger og dræninger ikke påbegyndes, før der foreligger en godkendelse efter okkerloven. I okkerpotentielle områder kræver vedligeholdelse af dræn, herunder spuling, reparation m.m. godkendelse efter okkerloven, hvis drænene ikke har været vedligeholdt i 5 år eller mere.

Ved spuling af dræn skal okkerholdigt spulevand oppumpes og spredes på de omkringliggende marker.

### **8.6. Kreaturvanding og vandindvinding**

Lodsejere langs Odderbæk kan uden tilladelse oppumpe vand fra vandløbet til kreaturvanding med mulepumpe eller vindpumpe. Vandløbsmyndigheden kan meddele tilladelse til indretning af egentlige vandingsteder uden for vandløbets profil og indhegnes således, at kreaturer ikke kan træde ud i vandløbet, se afsnit 5 i redegørelsen.

Af hensyn til vandløbsvedligeholdelsens udførelse skal vandindtaget være tydeligt afmærket med en til enhver tid synlig markering.

Anden vandindvinding må ikke finde sted uden tilladelse, jf. vandforsyningslovens bestemmelser.

Fra såvel nye som eksisterende vandingsteder må der ikke ske udtrædning af jord m.m. til vandløbet, ligesom der ikke må ske tilførsel af dyrenes urin og fækalier til vandløbet.

### **8.7. Drænudløb, rørledninger m.v.**

Udløb fra drænledninger og drængrøfter skal udføres og vedligeholdes således, at de ikke gør skade på vandløbets skrånninger.

Ved rensning af eksisterende drænledninger og rørlagte strækninger må sedimentet ikke sendes videre ud i det åbne vandløb, men skal opsamles i brøndene eller ved udløbet til det åbne vandløb.

Hvis udløb fra eksisterende drængrøfter giver anledninger til væsentlige sandaflejringer i vandløbet, kan vandløbsmyndigheden påbyde bredejere at etablere renseforanstaltninger.

Ved lokale aflejringer i vandløbet foran drænudløb, er det tilladt for bredejereren at friholde udløbet ved en skånsom manuel oprensning med håndredskaber ned til den regulativfastlagte bundkote, som fremgår af dimensionsskemaet, se afsnit 4.3. Oprensningen kan udføres hele året. Ved større aflejringer kontaktes vandløbsmyndigheden.

Bredejere må gerne forlænge eksisterende dræn til frit udløb i vandløbet for egen regning i de tilfælde, hvor vandløbet naturligt har flyttet sig. Drænrøret må højst rage 15 cm ud i vandløbet målt fra brinken.

Ved nydræning skal drænsystemet indrettes således, at det kan renses uden risiko for udledning af sand, okker o. lign. til vandløbet. Dette kan evt. foretages ved samling af dræn i en rensebrønd eller et sandfang umiddelbart før udløb i vandløbet. Rensebrønd og sandfang skal placeres minimum 8 m fra vandløbets øverste kant.

Nye dræntilløb skal placeres med underkanten af røret mindst 10 cm over den regulativfastlagte bundkote, som fremgår af dimensionsskemaet, se afsnit 4.3. Vandløbsmyndigheden anbefaler dog, at bredejere placerer nye dræntilløb med underkanten af røret mindst 20 cm over den regulativfastlagte bundkote på de områder, hvor det er muligt af hensyn til drændybden, for friholdelse af udløbet for aflejringer.

Ved midlertidig afledning af overfladevand vha. grøblerender o. lign. skal det sikres, at der ikke afledes faste materialer som sand, jord m.m. til vandløbet.

Udførelse af andre rørledninger, lægning af kabler o. lign. under vandløbet kræver godkendelse i henhold til vandløbsloven. Udløb fra rørledninger må ikke give anledning til hydraulisk overbelastning af vandløbet.

Skader på drænudløb, som følge af almindelig vedligehold er vandløbsmyndigheden uvedkommende.

### **8.8. Beskadigelse og påbud**

Alle former for afmærkning i eller ved vandløbet må ikke beskadiges eller fjernes. Sker dette, bekostes retableringen af den ansvarlige.

Beskadiges vandløb, diger, faskiner, bygværker eller andre anlæg ved vandløbet, eller foretages der foranstaltninger i strid med vandløbsloven eller bestemmelserne i nærværende regulativ, kan vandløbsmyndigheden meddele påbud om genoprettelse af den tidligere tilstand.

Er et påbud ikke efterkommet inden udløbet af den fastsatte frist, kan vandløbsmyndigheden foretage det fornødne på den forpligtigedes regning, jf. vandløbslovens bestemmelser.

Er der fare for, at betydelig skade kan ske på grund af usædvanlige nedbørsforhold eller andre udefra kommende usædvanlige begivenheder, kan vandløbsmyndigheden foretage det fornødne uden påbud og på den forpligtiges regning, jf. vandløbslovens bestemmelser.

### **8.9. Øvrige forhold**

I henhold til vandløbsloven og tilhørende bekendtgørelser skal der søges om tilladelse ved vandløbsmyndigheden i forbindelse med etablering af tekniske anlæg, såsom broer, overkørsler, spang m.m., udledningstilladelser, lægning af kabler, gasledninger m.m. samt indretning af vandingsteder m.v.

Ved ansøgning om ovenstående tekniske anlæg henvises til retningslinjerne under afsnit 5 i redegørelsen.

### **8.10. Straf**

Overtrædelse af bestemmelserne i regulativet kan straffes med bøde, jf. vandløbslovens bestemmelser.

## 9. Vedligeholdelse

### 9.1. Generelt

#### 9.1.1. Indledning

Ved vedligeholdelsen af Oddebæk forstås de fysiske indgreb, der foretages i vandløbet for at sikre den fastlagte vandføringsevne og vandløbets miljømål. Det vil sige grødeskæring, oprensning af aflejringer, træplantning, træbeskæring m.v.

Vandløbsmyndigheden kan, som en del af vedligeholdelsen, foretage miljøforbedrende tiltag i de enkelte vandløb såsom placering af større sten, udlægning af gydebanker eller dødt ved samt fjernelse af mindre spærringer, for at skabe fri passage for fisk og smådyr. Tiltagene skal kunne foretages inden for regulativets fysiske rammer, herunder kravene til dimensioner eller vandføringsevne. Såfremt der ikke kan opnås en frivillig overenskomst, behandles tiltaget efter reglerne i vandløbslovens kapitel 6 og 8.

#### 9.1.2. Foranstaltning af vedligeholdelse

Vandløbet og eventuel beplantning vedligeholdes af vandløbsmyndigheden. Private lodsejere må ikke udføre nogen form for vedligeholdelse af vandløbet.

Skyggegivende træer og buske må ikke fjernes uden vandløbsmyndighedens godkendelse indenfor 2 m-bræmmen.

Vandløbsmyndigheden afgør, om vedligeholdelsen skal udføres i entreprise eller ved brug af eget mandskab.

#### 9.1.3. Udgiftsfordeling

Oddebæk er et grænsevandløb mellem Vesthimmerland og Rebild Kommune. Følgende er aftalt vedrørende fordeling af vedligeholdelsesomkostninger m.m.

- Vesthimmerlands Kommune betaler 48,59 %
- Rebild Kommune betaler 51,41 %

#### 9.1.4. Miljømål for vandløbet

Oddebæk's miljømål er fastlagt i "Vandområdeplan Jylland og Fyn" til god økologisk tilstand med krav om målopfyldelse senest i 2027 for følgende forhold:

- Smådyrsfauna
- Fisk
- Planter

En nærmere beskrivelse af miljømål samt de tilsvarende krav til vandløbet er beskrevet i redegørelsen.

### **9.1.5. Hensigten med vedligeholdelsen**

Hensigten med vedligeholdelsen af vandløbet er at sikre både afvandingen og en god økologisk tilstand med et varieret dyre- og planteliv.

Vandløbsmyndigheden er forpligtiget til at påse, at vedligeholdelsen af Odderbæk udføres således, at vandløbets fysiske tilstand bringes i overensstemmelse med de krav miljømålet stiller hertil samt de støtteparametre, der er anført i vandområdeplanen, se afsnit 3 i redegørelsen.

Vedligeholdelsen af vandløbet skal yderligere være i overensstemmelse med naturbeskyttelseslovgivningen, som beskytter dyre- og plantearter i henhold til EU's habitat- og fuglebeskyttelsesdirektiver.

## **9.2. Grødeskæring**

### **9.2.1. Grødeskæringsomfang og terminer**

I forbindelse med grønnskæring tages der udgangspunkt i de retningslinjer som fremgår i redegørelsen afsnit 4 samt Vesthimmerlands Kommunes tidligere vedligeholdelseserfaringer med Odderbæk.

Vandløbsmyndigheden foretager grønnskæring til skemalagte terminer og skærer grøden til bunds efter de skemalagte skæringsbredder.

Bredejerne skal tåle, at vandløbsmyndigheden kan iværksætte ekstraordinære grønnskæringer uden for vedligeholdelsesterminerne i tilfælde af kraftig grønsvækst.

Hvis vandløbsmyndigheden beslutter at gennemføre en ekstra grønnskæring, skal denne iværksættes senest 2 uger herefter.

Vandløbsmyndigheden kan ved en tør sommer beslutte at udsætte grønnskæringsterminen for 1. grønnskæring.

Skemalagte terminer og strømrendebredder fremgår af regulativets grønnskæringstabel. De angivne strømrendebredder skal være tilstede umiddelbart efter en grønnskæring.

Hvis strømrendebreden jf. grønnskæringstabellen allerede er til stede ved kontroltidspunktet, skæres der ikke grøde.

Desuden er der i grønnskæringstabellen angivet vejledende grønnskæringsmetode samt hvilke redskabstyper, der kan anvendes til grønnskæringen.

Vandløbsmyndigheden kan vælge anden metode og eller andre redskaber end angivet i tabellen. På strækninger, hvor grødeskæringen foretages manuelt kan vandløbsmyndigheden vælge at anvende mejekurv af hensyn til arbejdstilsynets regler. Evt. brug af mejekurv på disse strækninger anvendes således kun, hvor der er bløde bundforhold og hvor den manuelle optagning af den afskråne grøde ikke kan foretages i en arbejdsgang. Det skal under afsnit 9.2.2 nærmere præciseres på hvilke strækninger der bruges mejekurv.

<b>1. Grødeskæring. 01.juni til 01.juli</b>			
<b>Strækning (m)</b>	<b>Metode</b>	<b>Redskab</b>	<b>Strømrønde bredde (m)</b>
0 710	Strømrøndeskæring	Manuelt	0,35
710 4.445	Strømrøndeskæring	Manuelt	0,4

<b>2. Grødeskæring. 01.august til 15.november</b>			
<b>Strækning (m)</b>	<b>Metode</b>	<b>Redskab</b>	<b>Strømrønde bredde (m)</b>
0 710	Strømrøndeskæring	Manuelt	0,35
710 4.445	Strømrøndeskæring	Manuelt	0,4

### 9.2.2. Grødeskæringsmetode

Der findes en række metoder til skæring af grøden i vandløbene, som har forskellig effekt på vandføringseven i forbindelse med det enkelte indgreb.

Vejledning om grødeskæring i danske vandløb nr. 25 af december 2017, beskriver disse metoder og er grundlaget for kommunens grødeskæring.

Valg af metode afhænger af vandløbets miljømæssige og afstrømningsmæssige tilstand.

Den afskråne grøde skal optages fra vandløbet efterhånden som den afskæres og oplægges ovenfor øverste vandløbskant og mindst 1 m fra vandløbskanten i mod marken.

**For strækningen fra St. 0 - 4445 m** gælder, at Vesthimmerlands Kommune og Rebild kommune har besluttet, at grødeskæringen foretages som strømrøndeskæring. Grøden slås i opstrøms retning.

Ved strømrendeskæring bortskæres grøden til bunds i én samlet, bugtet bane, som følger vandets naturlige måde at strømme på. Strømrendens bølgelængde, det vil sige afstanden mellem to bugtninger, skal erfaringsmæssigt være 5-7 gange vandløbets naturlige bundbredde.

Der skal, uanset skærebredde, stå grøde tilbage i mindst 20 % af vandløbsprofilen.

For at undgå dannelser af faste brinkfodder kan strømrendens bølgeforløb flyttes fra gang til gang.

Hvor det er muligt, samles grøden op ved hjælp af en eller flere faste grødeopsamlingspladser ift. Arbejdstilsynets regler.

I redegørelsen fremgår en nærmere beskrivelse af grødeskæringsmetoden samt de overvejelser, der ligger til grund for fastlæggelsen af grødeskæringsmetode og hyppighed m.v.

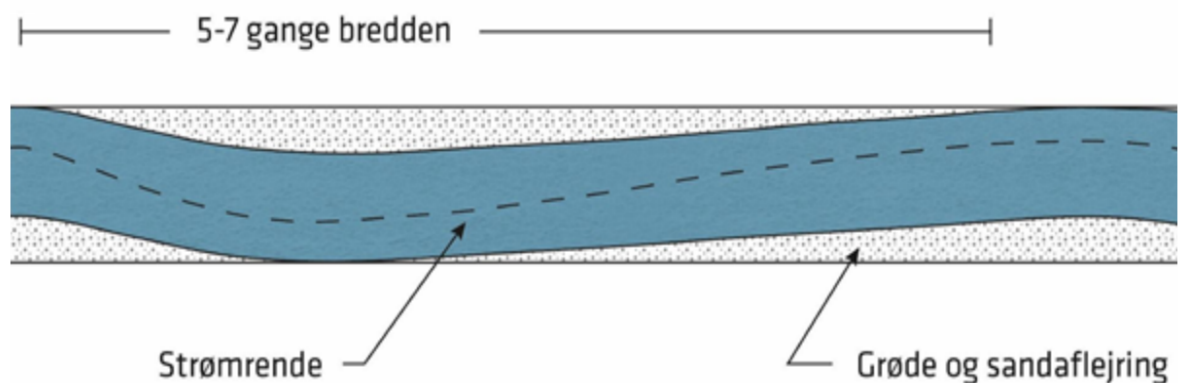


Illustration. Strømrendeskæring.

### 9.2.3. Gennemgang

I forbindelse med og umiddelbart efter grødeskæringen foretages en gennemgang af vandløbet. En gennemgang indebærer en fysisk gennemtravning af vandløbet med gennemførelse af behovsbestemte indgreb:

- Fjernelse af sammendrevet materiale, både ved rørunderføringer og i øvrigt, i det omfang det hindrer vandets frie løb.
- Fjernelse af udefra kommende fremmedlegemer i vandløbet, eksempelvis vindbåren plastic o. lign.
- Beskæring af træer og buske i det omfang, hvor de hindrer vandets fri løb 1 m over vandspejl.

### 9.3. Kantskæring

Der foretages slåning af vegetation på vandløbets sideskråninger - dog kun i vandløbets højre side. Dette sker til fastlagte terminer. Fastlagte terminer fremgår af efterfølgende afsnit. Kantslåning udføres manuelt og begrænses i øvrigt til 1 m over vandspejl.

Slåning af kantvegetationen foretages i forbindelse med den ordinære grødeskæring og udføres manuelt.

Undtaget herfra er pleje af såvel nyetableret som eksisterende, skyggegivende vegetation. Her kan beskæring foretages i hele sommerperioden.

Den manuelt afskårne kantvegetation skal ligesom grøden optages på en eller flere midlertidige grødeoptagningspladser nedstrøms i vandløbet og oplægges mindst 1 m fra vandløbskanten ind mod marken.

Vandløbsmyndigheden kan foretage bekæmpelse af rød hestehov, bjørneklo, japansk pileurt, kæmpepileurt m.v. langs vandløbet, hvis forekomsten medfører, at brinkerne over en længere strækning står med bar jord i vinterhalvåret. Formålet med en eventuel bekæmpelse er at mindske udvaskningen af jord til vandløbet.

### **9.3.1. Kantskæringstermin**

#### **Station 0 til 4.445 m:**

Kantskæringen foregår i perioden 1. august - 15. november i forbindelse med sidste grødeskæring.

Skæringen foregår som udgangspunkt manuelt.

Vandløbsmyndigheden kan dog vælge at bruge andre redskabstyper.

Hvis vandløbsmyndigheden skønner det hensigtsmæssigt af hensyn til miljøtilstanden i vandløbet, kan den vælge at foretage kantskæring på udvalgte skræninger også ifm. den 1. grødeskæring.

### **9.4. Oprensning**

#### **9.4.1. Oprensning på strækning med teoretisk skikkelse**

#### **Station 0 til 4.445 m:**

Vandløbsmyndigheden har besluttet, at Odderbæk skal vedligeholdes på grundlag af krav til vandløbets vandføringsevne beskrevet ved en teoretisk skikkelse, se afsnit 7 i bilagsdelen "Redegørelsen". Vandløbet kan således i princippet antage en vilkårlig skikkelse, blot skal vandføringsevnen i det faktiske opmålte vandløb svare til vandføringsevnen i et vandløb med en teoretisk skikkelse.

Odderbæks teoretiske skikkelse fremgår af dimensionsskemaet i afsnit 4.3 og omfatter fastlæggelse af vandløbets teoretiske bundkote, bundbredde, skråningsanlæg og faldforhold.



Kontrollen består i, at vandløbsmyndigheden foretager en kontrolopmåling af vandløbet eller en delstrækning af vandløbet. Herefter gennemfører vandløbsmyndigheden beregning af vandstandsniveauet for det opmålte vandløb og den teoretiske skikkelse. Hvis det beregnede vandspejl for opmålingen ligger mere end 10 cm over det beregnede vandspejl for den teoretiske skikkelse, skal vandløbet oprensnes. Oprensningen af aflejringer skal sikre en vandføringsevne svarende til den regulativfastlagte.

Kontrolopmålingen udføres, når vandløbsmyndigheden vurderer et behov herfor. Vandløbsmyndighedens vurdering af, hvornår kontrolopmålingen udføres samt omfanget af kontrolopmålingen, fremgår af afsnit 7 og 9 i redegørelsen.

Oprensningen må kun omfatte sand og mudder, og vandløbsmyndigheden afgør, hvorvidt oprensningen skal foretages i bunden og/eller bredden/skråningsanlægget. Grus- og stenbund, overhængende brinker, sten og rødder i vandløbet skal så vidt muligt bevares. Opskydninger af bunden kan dog nødvendiggøre opgravning af grus- og stenbund. I disse tilfælde reetableres grus- og stenbunden efter opgravningen. Omfatter oprensningen nedskredne brinker, kan vandløbsmyndigheden frit vælge, hvorvidt oprensningen foretages i den ene eller begge sider af vandløbet. Oprensningen kan understøtte en bedre formgivning/slyngning af vandløbet.

Oprensningen udføres enten manuelt eller med maskine. Vandløbsmyndigheden afgør med hvilken metode og på hvilket tidspunkt oprensningen skal foretages under hensyntagen til gydende fisk eller øvrige miljøforhold.

Oprensningen udføres i strømmende efter samme princip som grødeskæringen.

Opgravningen af aflejringer i vandløb med teoretisk skikkelse skal sikre en vandføringsevne svarende til den regulativfastlagte. Dog kan vandløbsmyndigheden på delstrækninger fjerne løst aflejret sand til et vandspejlsniveau, der ligger op til 20 cm under vandspejlsniveauet i det teoretiske vandløb, hvis dette kan virke fremmende for at opnå/bevare miljømålsætningen. Der vil være tale om at efterligne de typiske vandløbsformer med høller, stryg og naturlige anlæg.

Vandløbsmyndigheden kan vælge at udføre arbejdet etapevis på mindre delstrækninger med en tidsmæssig forskydning.

Samtidig med, at opgravningen udføres, gennemgås det opgravede materiale visuelt for lampretter, ørreder, ål og andre fisk, som straks genudsættes i vandløbet. Grus og sten, som utilsigtet er blevet opgravet, føres straks tilbage til vandløbet.

Opgravet sand og mudder henlægges uden for vandløbets 2 m-bræmme og spredes i et ikke over 10 cm tykt lag.

Det vurderes mindst hvert 10 år, om der er behov for kontrolopmåling, se nærmere afsnit 7.2 i redegørelsen.

Når bredejere eller andre henvender sig med et ønske om kontrol af vandløbets geometriske eller teoretiske skikkelse, vil vandløbsmyndigheden vurdere, om der er behov for opmåling/pejling af udvalgte strækninger.

#### **9.4.2. Oprensning af sandfang**

Vandløbsmyndigheden kontrollerer årligt sandfang, fortrinsvis i forbindelse med vedligeholdelse af vandløbet. Sandfang tømmes så vidt muligt inden, de er helt fyldte af hensyn til sandfangenes funktion. Tømningen kan foregå hele året. Det opgravede materiale udjævnes uden for 2 m-bræmmen. Det opgravede materiale må ikke spredes på arealer, der er beskyttet af naturbeskyttelseslovens § 3.

### **9.5. Andre forhold**

#### **9.5.1. Beplantning**

Vandløbsmyndigheden kan foretage beplantning langs med vandløbet. Formålet kan være at bortskygge og dermed mindske mængden af vandløbsplanter i vandløbet. Formålet kan ligeledes være at fremme dyrelivet i vandløbet. Nedfaldne blade og grene giver levemuligheder for svampe og bakterier, som udgør fødegrundlaget for visse smådyr i vandløbet. Herved øges sandsynligheden for at opnå målopfyldelse samtidig med, at der er mulighed for en øget fiskebestand.

Beplantning langs vandløbet foretages under hensyntagen til landskabelige forhold. For at sikre forekomst af vandplanter og så varierede fysiske forhold som muligt, må beskygningen af vandløbet ikke blive for dominerende. En eventuel beplantning foretages så vidt muligt i mindre og spredte grupper og overvejende på den sydlige side af vandløbet, hvis det er praktisk muligt.

Hvis vandløbet er omfattet af Naturbeskyttelseslovens åbeskyttelseslinie, skal der opnås dispensation fra denne, før der eventuelt kan plantes træer.

Der benyttes udelukkende rødelt og andre hjemmehørende arter, som naturligt er tilknyttet vandløb.

#### **9.5.2. Dødt ved og væltede træer**

Dødt ved i og omkring vandløbet skal så vidt muligt blive liggende. Herved øges fødemængden og antallet af levesteder for vandløbets smådyr.

Tilsvarende kan væltede træer accepteres i et vist omfang, medmindre det giver anledning til markante opstuvninger og væsentligt forringet afvandingsevne eller er en trussel mod bygværker, dræn el. lign.

### **9.5.3. Fældning af træer**

Vandløbsmyndigheden kan fælde træer langs vandløbet i tilfælde, hvor træerne er årsag til, at vandløbet har en overbredde med nedsat vandhastighed og sandaflejringer til følge. Desuden kan vandløbsmyndigheden fælde træer langs vandløbet, hvis disse er til hinder for en eventuel sandoprensning.

### **9.5.4. Fordeling af ulemper, som lodsejere eller brugere skal tåle**

Ved tilrettelæggelsen af vedligeholdelsesarbejdet skal ulemper, som ejere og brugere skal tåle, søges fordelt på begge sider af vandløbet.

Fyld fra den regulativmæssige vedligeholdelse spredes i et 10 cm tykt lag udenfor 2 m-bræmmen.

Det er den enkelte ejers eller brugers pligt at undersøge, om der er oplagt fyld, som ønskes fjernet eller spredt yderligere. Ligesom det er brugeren af de tilstødende arealers pligt eventuelt at fjerne fyldet eller sprede det yderligere.

### **9.5.5. Udbedring af bygværker og skråningssikringer**

Udbedringer af eventuelle bygværker og skråningssikringer kan foretages hele året rundt.

### **9.5.6. Klager vedrørende vandløbets vedligeholdelse**

Lodsejere - eller andre med interesse i vandløbet - der er utilfredse med vedligeholdelsen eller andre specielle forhold, kan henvende sig til vandløbsmyndigheden.

## **10. Tilsyn**

Tilsyn med Oddebæk udføres af Vesthimmerlands Kommune.

Kommunen afholder efter ønske offentligt syn umiddelbart efter vedligeholdelse af vandløbet.

Bredejere, vandløbslaug, organisationer eller andre, der ønsker et sådant syn, kan træffe nærmere aftale herom med vandløbsmyndigheden.

## 11. Revision

Regulativet revideres, når vandløbsmyndigheden finder det nødvendigt. Vandløbsmyndigheden skal efter 10 år foretage en vurdering af, om der er behov for en revision af regulativet.

Revisionen skal sikre, at det med jævne mellemrum vurderes, om ændringer i regulativets forudsætninger – herunder i plangrundlaget – bør medføre justeringer i regulativet.

Nærværende vandområdeplan er gældende fra 2015 - 2021, herefter udarbejdes en ny vandområdeplan gældende 6 år frem. Afhængig af vandområdeplanens indhold og påkrævede indsatser kan det eventuelt være hensigtsmæssigt at revidere regulativet herefter.

## **12. Ikrafttræden**

Regulativet har været bekendtgjort og fremlagt til gennemsyn i 8 uger med adgang til at indgive indsigelser og ændringsforslag inden den 10. maj 2019.

Regulativet er vedtaget af Vesthimmerlands Kommune den 2. december 2019.

Regulativet træder i kraft den 26. marts 2020, såfremt regulativet ikke påklages.