

REBILD VAND & SPILDEVAND A/S
Sverrigårdsvej 3
9520 Skørping

Hobrovej 110 | 9530 Støvring
Telefon 99 88 99 88
raadhus@rebild.dk | www.rebild.dk

Journalnr: 06.11.01-P19-2-21
Ref.: Rune Thomsen
Telefon: 99889456
E-mail: cnm@rebild.dk

Kopi sendt til: Jacob Juul Johansen, jjj@rebildforsyning.dk

Dato: 23-04-2021

Tilladelse til midlertidig tilslutning og udledning af oppumpet grundvand til Otterupmosegrøft

Rebild Kommune, Center Natur og Miljø meddeler hermed Rebild Vand og Spildevand A/S tilladelse til midlertidig tilslutning og udledning af oppumpet grundvand til Otterupmosegrøft via regnvandssystem med bassin. Tilladelsen omfatter maksimalt 21.500 m³ oppumpet grundvand over en periode på 8 uger fra 12. april til 2. september 2021 med en gennemsnitlig maksimal ydelse på 4,4 l/s. Grundvandssænkningen foregår i forbindelse med byggemodningen af Skovkanten i Skørping og etablering af ny spildevandsledning.

Rebild Kommunes grundvandsafdeling har den 23. april 2021 meddelt accept af grundvandssænkningen. Tilladelsen meddeles i henhold til miljøbeskyttelseslovens¹ § 28 stk. 1. Der er med denne udledningstilladelse ikke taget stilling til eventuel godkendelse efter anden lovgivning, f.eks. byggeloven, arbejdsmiljøloven eller beredskabsloven.

Tilladelsen gives under forudsætning af at de nedenstående vilkår overholdes.

Tilladelelsens vilkår

1. Tilladelsen er gældende fra 12. april 2021 til og med 2. september 2021.
2. Afledningen skal ske i henhold til det ansøgte og på baggrund af forudsætningerne i nedenstående skema:

Total mængde	Maksimal udledningshastighed
21.500 m ³	4,4 l/s

3. Det oppumpede grundvand fra matrikel 32h og 33g, Skørping by, Skørping skal ledes gennem regnvandsbassin inden udledning til Otterupmosegrøft.
4. Udledningen må ikke medføre erosion i vandløbet.
5. Udledningen må ikke forårsage oliefilm, okkerudfældning, kalkudfældning og lignende i vandløbet. Det er Center Natur og Miljø, der afgør, hvornår dette er tilfældet. Hvis rensning ikke kan sikre dette, kan det alternativt ledes på spildevandssystemet.
6. Der skal føres regelmæssigt – og i starten dagligt – tilsyn med udledningspunktet og gribes ind, hvis der sker erosion eller udledning af uønskede stoffer.

¹ Bekendtgørelse af lov om miljøbeskyttelse, lovbekendtgørelse nr. 1218 af 25. november 2019

7. Renseforanstaltninger skal vedligeholdes, tilses og tømmes regelmæssigt, så de fungerer efter hensigten.
8. Der skal etableres en anordning, der gør det muligt at registrere den udledte eller oppumpede mængde grundvand. Såfremt vandmængden nærmer sig den maksimale vandmængde anført i vilkår 2, skal Rebild Kommune kontaktes med henblik på en revurdering af denne tilladelse.
9. Et eksemplar af denne midlertidige tilslutnings- og udledningstilladelse skal udleveres til alle relevante medarbejdere, der arbejder med grundvandssænkningen i Støvring. Et eksemplar skal til enhver tid være tilgængeligt på selve arbejdsstedet.

Generelle oplysninger

Hvis der ønskes ændringer i forhold til det oplyste, skal det forinden meddeles Rebild Kommune, Center Natur og Miljø. Det gælder for eksempel ved ændring af oppumpet mængde, udledningshastighed, udledningstidspunkt, m.v.

Hvis de i tilladelsen beskrevne forhold ændres væsentligt, kan det føre til bortfald af denne tilladelse. Rebild Vand og Spildevand A/S skal i så fald indsende en ny ansøgning om tilladelse til midlertidig udledning af oppumpet grundvand.

Rebild Kommune, Center Natur og Miljø kan i henhold til § 30 i miljøbeskyttelsesloven² ændre vilkår fastsat i den nærværende midlertidige udledningstilladelse, hvis myndigheden skønner, at anlægget ikke fungerer miljømæssigt forsvarligt, vilkårene anses for utilstrækkelige og/eller u hensigtsmæssige, eller forhold i recipienten eller renere teknologi på området taler herfor. Eventuelle vilkårsændringer vil i så fald blive meddelt som påbud, og der vil være klageadgang.

Beskrivelse af sagen

Rebild Kommune modtog d. 16. april 2021 en henvendelse fra Rebild Vand & Spildevand A/S, hvor de forklarede at de var nødt til at etablere akut grundvandssænkning i forbindelse etablering af en ny pumpestation til byggemodningen af Skovkanten i Skørping. De geotekniske undersøgelser havde ikke vist, at der var grundvand i gravezonen. Udledningen var på 1-2 l/s til eksisterende regnvandssystem med regnvandsbassin. Rebild Kommune accepterede den akutte situation med udledningen d. 19. april 2021.

Efterfølgende undersøgelser har vist behov for yderligere grundvandssænkningen og udledning i forbindelse med byggemodningen. Rebild Vand & Spildevand A/S har ansøgt om en samlet udledningmængde på 21.500 m³ med en maksimal udledning på 4,4 l/s. Grundvandssænkningen sker fra matrikel 32h og 33g, Skørping by, Skørping. Udledningen er gennem eksisterende regnvandssystem med udledningen til udløb A03R108, som løber i Otterupmosegrøft.

Natur og Habitatvurdering

Denne vurdering udføres jf. § 7 og § 11 i bekendtgørelse nr. 1595 af den 6. december 2018 om udpegning og administration af internationale naturbeskyttelsesområder samt beskyttelse af visse arter.

Udledningen ligger mere end 2 km opstrøms nærmeste Natura 2000 område (nr. 18 Rold Skov, Lindemborg Ådal og Madum Sø). På baggrund af udledningens varighed og mængde vurderes projektet ikke at medføre en væsentlig påvirkning af arter og naturtyper indenfor Natura 2000 området.

² Bekendtgørelse af lov om miljøbeskyttelse, lovbekendtgørelse nr. 1218 af 25. november 2019

En række dyr omfattet af naturbeskyttelseslovens § 29a og habitatdirektivets bilag IV kan have levested, fødesøgningsområde eller sporadisk opholdssted i området omkring regnvandsbassinet, hvor grundvandet udledes til. Ifølge oplysninger i "Håndbog om dyrearter på habitatdirektivets bilag IV" (DMU Faglig rapport nr. 635, 2007) kan der i Rebild Kommune være forekomst af flere arter af flagermus samt odder, markfirben, løgfrø, spidssnudet frø og stor vandsalamander.

Rebild Kommune er ikke bekendt med konkrete yngleforekomster af nogen af de nævnte arter i nærområdet, og projektet vurderes ikke at være til skade for eventuelle forekomster af eventuelle arters yngle- og rasteområde.

Miljøvurdering

Otterupmosegrøft er beskyttet efter naturbeskyttelseslovens § 3, og omfattet af vandområdeplanerne. Vandløbet er målsat til god økologisk tilstand og har jævnfør Basisanalysen målopfyldelse. Den kemiske tilstand er ukendt. Otterupmosegrøft løber i Lindenberg Å, som ligeledes har målopfyldelse.

Udledningen forventes ikke at kunne påvirke vandløbene væsentligt i forhold til den korte periode på 8 uger og udledningens mængde på samlet 21.500 m³ og højst 4,4 l/s. Derudover ledes grundvandet gennem regnvandsbassin inden udløb til Otterupmosegrøft.

Grundvandssænkningen udføres med sugespidsler med indbygget filter, som hindrer udvaskning af sediment til Otterupmosegrøft.

På baggrund af oplysningerne i ansøgningen og vilkårene i denne tilladelse, vurderes det, at den midlertidige udledning af samlet maksimalt 21.500 m³ over 8 uger med en maksimal udledning på 4,4 l/s ikke vil påvirke Otterupmosegrøft eller nedstrøms beliggende vandløb væsentligt.

Klagevejledning

Hvis du ønsker at klage over denne afgørelse, kan du klage til Miljø- og Fødevareklagenævnet.

Klagen skal indgives inden den **22. maj 2021**.

Du klager via Klageportalen, som du finder via www.nmkn.dk, www.borger.dk eller www.virk.dk. Du logger på Klageportalen med NEM-ID. En klage er indgivet, når den er tilgængelig for Rebild Kommune via Klageportalen. Når du klager, skal du betale et gebyr på 900,- kr. for borgere og 1.800,- kr. for virksomheder, organisationer og offentlige myndigheder.

I Klageportalen sendes din klage automatisk først til Rebild Kommune. Hvis Rebild Kommune fastholder afgørelsen, sender Rebild Kommune klagen videre til behandling i nævnet via Klageportalen. Du får besked om videresendelsen.

Miljø- og Fødevareklagenævnet afviser din klage, hvis du sender den uden om Klageportalen, medmindre du forinden er blevet fritaget for brug af Klageportalen. Hvis du ønsker at blive fritaget for at bruge Klageportalen, skal du sende en begrundet anmodning til Rebild Kommune. Rebild Kommune videresender herefter din anmodning til nævnet, som træffer afgørelse om, hvorvidt du kan fritages. Se betingelserne for at blive fritaget på www.nmkn.dk.

Aktindsigt

Der er til enhver tid adgang til aktindsigt i tilsynsmyndighedens dokumenter i sagen jf. forvaltningsloven³, offentlighedsloven⁴ og lov om aktindsigt i miljøoplysninger⁵.

Offentliggørelse

Afgørelsen offentliggøres på Rebild Kommunes hjemmeside, www.rebild.dk fra **den 23. april 2021**.

Med venlig hilsen

Rune Thomsen
Miljømedarbejder

Bilag:

1. Oversigtskort

³ Lovbekendtgørelse nr. 433 af 22. april 2014, bekendtgørelse af forvaltningsloven

⁴ Lov nr. 606 af 12. juni 2013 om offentlighed i forvaltningen

⁵ Lovbekendtgørelse nr. 980 af 16. august 2017, bekendtgørelse af lov om aktindsigt i miljøoplysninger

Kopi til:

Rebild Vand og Spildevand A/S, forsyning@rebildforsyning.dk

Sundhedsstyrelsen, Embedslægeinstitutionen Nord, senord@sst.dk

Greenpeace, hoering.dk@greenpeace.org

Danmarks Naturfredningsforening, dnrebild-sager@dn.dk

Danmarks Sportsfiskerforbund, post@sportsfiskerforbundet.dk, lbt@sportsfiskerforbundet.dk og himmerland@sportsfiskerforbundet.dk

Danmarks Fiskeriforening, mail@dkfisk.dk

Lindenberg Å Sammenslutningen, jhylling@gmail.com

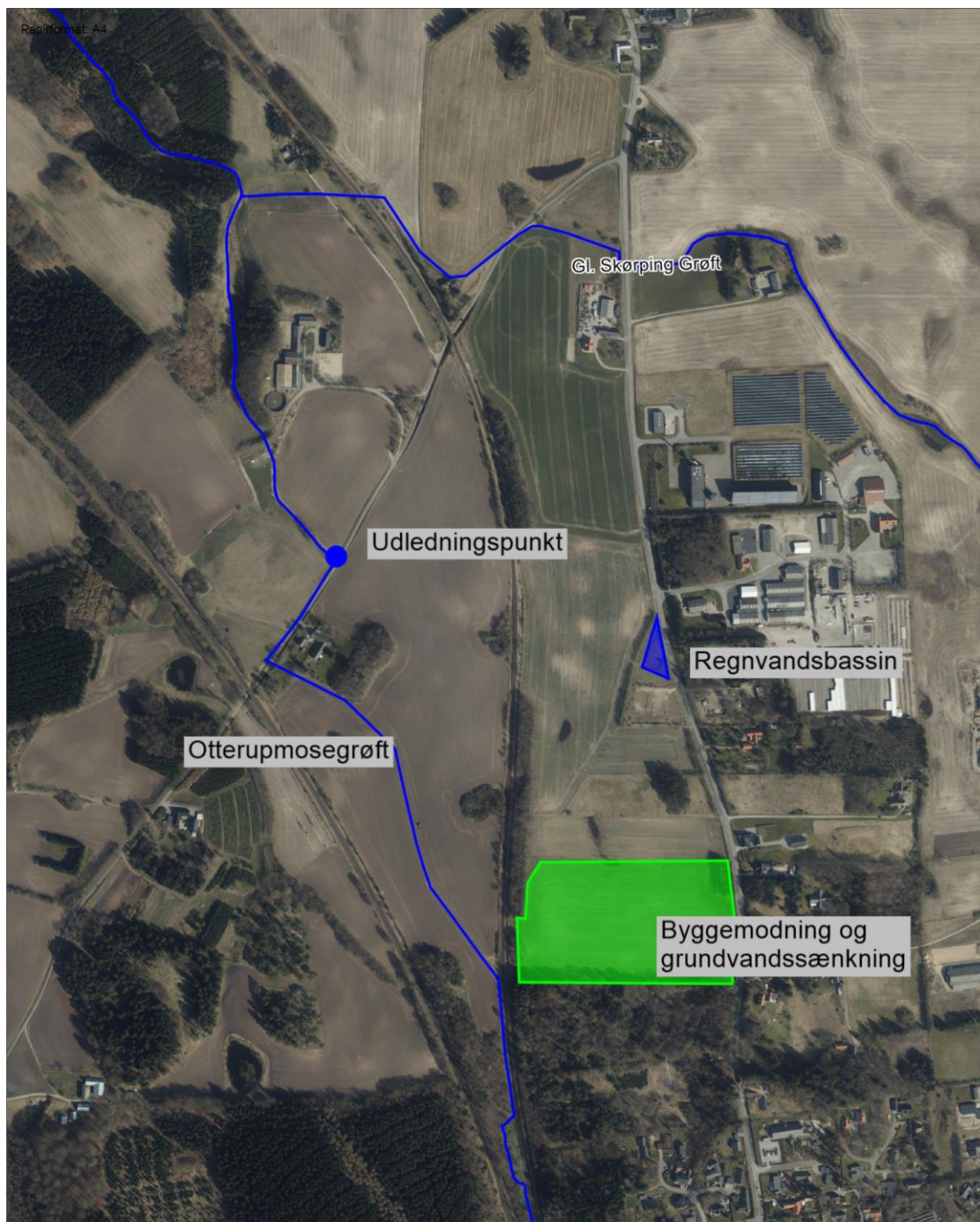
Ferskvandsfiskeriforeningen for Danmark, nb@ferskvandsfiskeriforeningen.dk

Dansk Fritidsfiskerforbund att. Arne Rusbjerg, teamstr@gmail.com

Dansk Ornitologisk Forening (DOF), rebild@dof.dk

Aktive fritidsfiskere i Danmark v/ formand Leif Søndergård, stormyleif@gmail.com

Bilag 1 – Oversigtskort 1



Oversigtskort viser byggemodningen, regnvandsbassinet og udledningspunktet til Otterupmosegrøften.