

# REBILD KOMMUNE



## REFERAT

### Arbejdsmarkedsudvalg

**Mødedato:**

Tirsdag den 10-04-2012.

**Mødetidspunkt:**

13:00.

**Sted:**

Mødelokale 1, Støvring Rådhus.

**Møde slut:**

14:00

**Afbud:**

**Fraværende:**



---

**Indholdsfortegnelse**

	<b>Side</b>
1. Regnskab 2011 - udvalg	56
2. Overførsler Drift 2011 - 2012	62
3. Overførsler Anlæg 2011 - 2012	65
4. Aktivitets- og Økonomiopfølgning	67
5. Lovændringer og økonomivurdering ultimo februar/marts 2012	71
6. Resultatrevision 2011	73
7. Tidsplan resultatrevison og beskæftigelsesplan 2013	75
8. Deltagelse i VEU-projekt	77
9. Samarbejdsaftale med Erhvervsskolerne Aars.	79
10. Orientering April	80
11. Lukket - Udbud sundhedstræning	81
Underskriftsside	82



## 1. Regnskab 2011 - udvalg

J.nr.: 00.32.10S08. Sagsnr.: 11/16615

Sagen afgøres i: Økonomiudvalget

### Sagsfremstilling:

#### Drift

Det endelige regnskab behandles i sin helhed på økonomiudvalgets møde den 18. april og på byrådets møde den 26. april. Der er vedlagt en regnskabsoversigt over det endelige resultat i 2011, som bilag.

Nærværende sag er en gennemgang af drifts- og anlægsresultatet for de enkelte udvalg, hvor der som bilag er vedlagt specielle bemærkninger, hvor resultatet er nærmere belyst. Sidst er der en oversigt over anlægsresultatet for 2011, med en kort forklaring over afvigelser. En nærmere redegørelse herfor vil blive præsenteret i det endelige regnskab.

Af den vedlagte regnskabsoversigt fremgår et likviditetsforbrug i 2011 på 23,9 mio. kr., hvoraf ca. 26,5 mio. kr. er finansforskydninger mellem årene. Finansforskydninger vedrører væsentligst udgifter mellem årene, der likviditetsmæssigt er betalt i 2011 vedrørende 2010. Ses der bort fra finansforskydninger er der en mindre likviditetsforbedring på 2,6 mio. kr. Finansforskydningen skifter normalt fortegn hvert andet år og var til sammenligning i 2010 medvirkende til en isoleret likviditetsforbedring på ca. 27 mio. kr.

Likviditetsforbruget skyldes væsentligst merudgifter på de specialiserede områder på driften, samt en større efterregulering på beskæftigelsestilskuddet på finansieringssiden. Modsat har der været betydelige mindreudgifter på anlæg.

Driftsregnskab 2011 netto i mio. kr. / eksklusiv § 40 bevil- linger	Oprindeligt budget	Korr. budget	Regnskab 2011	Afvigelse korr. budget
<b>Rebild Kommune</b>	<b>1.350,5</b>	<b>1.357,6</b>	<b>1.378,7</b>	<b>-21,0</b>
Arbejdsmarkedsudvalg	168,0	184,0	186,5	-2,5
Arbejdsmarked	116,5	124,0	125,8	-1,9
Sikringsydelse	51,5	60,1	60,7	-0,6
Børn og Ungdomsudvalg	486,9	483,7	492,7	-9,0
Børn og unge med særlige behov	71,6	69,6	85,2	-15,6
Dagtilbud	113,6	114,0	111,8	2,2
Folkeskole	283,1	281,4	278,5	2,9
Tand og Sundhedspleje	18,5	18,7	17,3	1,4
Kultur og Fritidsudvalg	45,4	46,1	43,6	2,5
Fritid	36,7	37,0	36,8	0,2
Kultur og Natur	7,9	8,1	6,2	1,9
Landdistrikter	0,9	1,0	0,6	0,4
Sundhedsudvalg	411,1	408,4	421,4	-13,1



Pleje og omsorg	177,2	174,2	168,6	5,6
Voksne med særlige behov og førtidspens.	160,0	160,3	177,8	-17,5
Sundhed	73,9	73,9	75,0	-1,1
Teknik og Miljøudvalg	53,4	53,4	55,7	-2,3
Ejendomme	3,4	2,8	3,2	-0,4
Forsyning	-3,4	-3,4	-0,5	-2,8
Natur og miljø	7,1	7,1	6,0	1,2
Vej og grønne områder	46,3	46,8	47,1	-0,3
Økonomiudvalg	185,6	182,0	178,6	3,4
Administration	161,7	168,5	160,5	8,0
Erhverv og Turisme	3,9	4,0	3,8	0,1
Fælles lønpuljer, personale	8,5	-1,8	1,6	-3,4
Boligstøtte	11,6	11,3	12,7	-1,4

Driftsresultatet for den ordinære drift viser i 2011 et merforbrug på 21 mio. kr. jf. ovenstående oversigt i forhold til det korrigerede budget. I forhold til det oprindelige budget er merforbruget ca. 7 mio. kr. større. Fra det oprindelige driftsbudget til det korrigerede driftsbudget er der en række politisk besluttede bevillinger, som væsentligst vedrører omlægning af finansieringsordningen for beskæftigelsesområdet med en samlet bevilling på 13,7 mio. kr., modsat er der en negativ overførsel fra 2010 på 4,6 mio. kr. + diverse mindre ændringer.

§ 40 bevillingen er ikke medtaget i ovenstående og ej heller i nedenstående forklaringer for de enkelte udvalg. § 40 bevillingen er i 2011 på 22,3 mio. kr., jf. beslutningen på byrådets møde den 1 marts 2012 i henhold til overholdelse af Styrelsesloven, hvoraf fremgår, at der ikke må afholdes udgifter uden bevillingsmæssig dækning.

Nedenfor er der lavet en kort opsamling af de økonomiske resultater for de enkelte udvalg.

#### Arbejdsmarkedsudvalget

Arbejdsmarkedsudvalgets område viser et samlet merforbrug på 2,5 mio. kr.

I december 2010 blev der vedtaget en gennemgribende ændring i finansieringen af overførselsindkomsterne samt driftsudgifterne. Her blev refusionssatserne væsentlig nedsat, begrebet aktiv aktivering blev indført, rammerne for driftsudgifter ved aktivering blev ændret og overtagelsen af de forsikrede ledige blev ændret. Der er samlet tilført budgettet 13,7 mio.kr. til finansieringsændringen og regulering af beskæftigelsestilskuddet i 2011. Arbejdsmarkedsudvalgets områder har i 2011 stadig været præget af finanskrisen. Det er dog sket en stabilisering af arbejdsmarkedet i løbet af året, hvor det også er lykkedes at nedbringe den samlede ledighed.

#### Børne- og ungdomsudvalget

Regnskabet indenfor Børne- og Ungdomsudvalgets område viser et samlet merforbrug på 9 mio. kr.

Der har i 2011 været ekstra fokus på dels at nedbringe udgifterne på det specialiserede socialområde for børn og unge og dels at opnå styring af området. Til trods herfor har der været et merforbrug 15,6 mio. kr.

Den politiske beslutning om ansættelsesstop og generel forbrugstilbageholdenhed har medført at en stor del af de decentrale kontraktområder har haft et mindreforbrug i 2011. På skoler, dagtilbud og tand- og sundhedspleje har der samlet været et mindreforbrug på 6,6 mio. kr., hvilket også viser at ansættelses- og forbrugsbegrænsningen har haft effekt.



### Kultur- og fritidsudvalget

Regnskabet på Kultur og Fritidsudvalgets område viser et netto mindreforbrug på 2,5 mio. kr. i forhold til det korrigerede budget, og et mindreforbrug på 1,8 mio. i forhold til det oprindelige budget.

Indeholdt i Kultur- og Fritidsudvalgets mindreforbrug er en positiv overførsel fra år 2010 på 0,5 mio. samt ikke budgetterede indtægter på 2,4 mio. kr., som er ansøgte projektmidler modtaget i år 2011 og disponeret til 2012.

### Sundhedsudvalget

Det samlede sundhedsudvalg ender med et forbrug på 421,4 mio. kr., hvilket svarer til et merforbrug på 13,1 mio. kr. Merforbruget knytter sig især til det specialiserede voksen område og førtidspensionerne. Dette område havde et merforbrug på 17,5 mio. kr., som især kan henføres til ekstraordinære udgifter i 2011 fra tidligere år. Pleje og omsorg havde derimod et mindre forbrug på 5,5 mio. kr. og Sundhed et merforbrug på 1,1 mio. kr.

### Teknik- og miljøudvalget

Regnskabet indenfor Teknik- og Miljøudvalgets område viser et samlet merforbrug på 2,3 mio. kr. Merforbruget skyldes væsentligst affaldsområdet, hvor der er et samlet merforbrug på 2,8 mio. kr. Årsagerne hertil er flere blandt andet er der i 2011-regnskabet blevet betalt en regning på 0,8 mio.kr. til Nord Ren, der vedrører 2010. Dette medfører, at der er i 2011 er betalt for 13 måneders dagrenovation.

### Økonomiudvalget

Økonomiudvalgets områder viser et samlet mindreforbrug på 3,4 mio. kr.

Allerede i november måned 2010 traf Økonomiudvalget beslutning om fortsat administreret ansættelses- og forbrugsstop i administrationen, i første omgang til udgangen af 2. kvartal 2011, hvilket efterfølgende blev forlænget til udgangen af 2011. Det administrative område har således i hele 2011 været omfattet af administreret ansættelses- og forbrugsstop, hvilket generelt har begrænset forbruget på langt de fleste områder betydeligt. Der har dog været merforbrug til især barselsudligning og på boligstøtteområdet.

### **Anlæg**

På anlægssiden har der været merindtægter/mindreudgifter på 22,6 mio. kr., samtidig med at der er givet tillægsbevillinger for 23,7 mio. kr., hvoraf overførsler fra 2010 udgør 30,5 mio. kr. At tillægsbevillingen samlet set er lavere end overførslen, skyldes væsentligst de positive licitationsresultat på Bavnebakkeskolen, som reducerer anlægsbevillingen med ca. 6,1 mio. kr.

Det samlede anlægsresultat i forhold til det korrigerede budget er således mindreudgifter på 33,9 mio. kr. og mindreindtægter på 11,3 mio. kr.



Anlægsregnskab 2011 brutto i mio. kr.		Oprindeligt budget	Korr. budget	Regnskab 2011	Afvigelse korrigeret budget
<b>Rebild Kommune</b>	U	<b>57,1</b>	<b>82,7</b>	<b>48,8</b>	<b>33,9</b>
<b>Rebild Kommune</b>	I	<b>-21,3</b>	<b>-23,3</b>	<b>-12,0</b>	<b>-11,3</b>
Børn og Ungdomsudvalg	U	24,0	31,8	20,5	11,4
Børn og Ungdomsudvalg	I	0,0	0,0	-0,6	0,6
Dagtilbud	U	5,4	11,9	9,7	2,2
Dagtilbud	I	0,0	0,0	-0,4	0,4
Folkeskole	U	16,9	18,4	10,2	8,3
Folkeskole	I	0,0	0,0	-0,2	0,2
Tand og Sundhedspleje	U	1,7	1,5	0,6	0,9
Kultur og Fritidsudvalg	U	1,0	3,5	3,0	0,5
Fritid	U	0,8	3,3	2,7	0,5
Landdistrikter	U	0,2	0,2	0,2	0,0
Sundhedsudvalg	U	1,2	2,9	2,4	0,5
Sundhedsudvalg	I	-1,2	-1,2	-1,2	0,0
Pleje og omsorg	U	1,2	2,9	2,4	0,5
Pleje og omsorg	I	-1,2	-1,2	-1,2	0,0
Teknik og Miljøudvalg	U	16,5	31,7	20,8	10,9
Teknik og Miljøudvalg	I	-20,1	-22,1	-9,0	-13,1
Ejendomme	U	3,1	7,5	6,0	1,6
Ejendomme	I	-10,1	-13,8	-8,3	-5,5
Forsyning	U	0,0	0,0	0,0	-0,0
Forsyning	I	-1,8	0,0	0,0	0,0
Natur og miljø	U	4,9	6,2	1,2	5,0
Natur og miljø	I	-4,0	-4,0	0,0	-4,0
Veje og grønne områder	U	8,6	18,0	13,6	4,4
Veje og grønne områder	I	-4,3	-4,3	-0,7	-3,6
Økonomiudvalg	U	14,4	12,8	2,2	10,6
Økonomiudvalg	I	0,0	0,0	-1,3	1,3
Administration	U	14,4	12,6	2,2	10,4
Administration	I	0,0	0,0	-1,3	1,3
Erhverv og Turisme	U	0,0	0,3	0,0	0,2

En væsentlig del af mindreforbruget på udgiftssiden ansøges overført til 2012 i forhold uafsluttede og løbende projekter.

#### Børne- og ungdomsudvalget

På dagtilbudsområdet er mindreforbruget væsentligst vedrørende afsatte midler til køkkenrenoveringer på 1,9 mio. kr. Der er disponeret ca. 1,2 mio. kr. heraf, til forsat renovering i 2012. På skoleområdet er mindreforbruget væsentligst på Bavnebakkeskolen med et mindreforbrug på ca. 8 mio. kr., som er disponeret til færdiggørelse af tilbygning og renovering.

På tandplejeområdet er der et mindreforbrug på ca. 0,9 mio. kr., som er disponeret til den forsatte plan.

#### Kultur- og fritidsudvalget

Mindreforbruget på fritidsområdet er vedrørende de afsatte ramme midler til hal renove-



ringer og fritidsfaciliteter.

#### Sundhedsudvalget

Mindreforbruget er på pleje og omsorg i forhold til den kommunale andel af demensafsnittet i Støvring Ådal – Ådalscentret. Der resterer stadig et uafklaret mellemværende med Kuben.

#### Teknik- og miljøudvalget

Der er en række projekter på Teknik- og Miljøudvalgets område, herunder køb og salg af grunde.

De væsentligste afvigelser under Ejendomme er indtægtssiden, hvor der på erhvervsformål er en mindreindtægt på 3,1 mio. kr. vedrørende blandt andet grundsalg i Porsborgparken. På boligformål er der solgt grunde for 5,4 mio. kr., hvilket er 0,7 mio. kr. mindre end forventet i budgettet. Der er i 2011 solgt 13 grunde, heraf 8 på Bæveren.

Endvidere har der været mindreindtægter under området Ejendomme på salg af fastejendom, svarende til den budgetterede indtægt på 1,8 mio. kr. Herunder er der samtidig et mindreforbrug på 1,5 mio. kr. vedrørende køb af ejendomme, jord og byfornyelse.

På miljøområdet er der et mindreforbrug på ca. 1 mio. kr., som væsentlig skyldes projektet Bælum bæk, som ikke er færdig, samt midlerne til sektorplanlægning, hvor der kun er anvendt en mindre del i 2011.

På veje og grønne områder er der et samlet mindreforbrug på udgiftssiden på 4,4 mio. kr. og en mindre indtægt på 3,6 mio. kr. Mindreindtægten skyldes væsentligst manglende salg vedrørende Støvring Bytorv, mens mindreudgiften væsentligst skyldes cykelstiprojektet Nysum-Ravnkilde, samt vejudvidelsen Bavnehøjvej. Projekterne kører videre i 2012.

#### Økonomiudvalget

Mindreforbruget på Økonomiudvalgets område skyldes væsentligst midler afsat til nyt rådhus. I Budget 2012 er der afsat midler til tilsvarende, så disse midler er ikke disponeret. 2012. Der er også et større netto mindreforbrug vedrørende infoportal Rebild Bakker på 2,9 mio. kr. inklusiv modtagne tilskud i 2011. Sidst er der et mindreforbrug på knap 1 mio. kr. på midler afsat til helhedsorienteret energi- og bygningsrenoveringer.

### **Økonomiske og bevillingsmæssige konsekvenser:**

Jfr. fremstilling

### **Indstilling:**

Forvaltningen indstiller:

At regnskabet for udvalget indstilles godkendt

### **Bilag:**

Specielle bemærkninger - de respektive fagudvalg  
Samlet regnskabsoversigt



**Beslutning i Arbejdsmarkedsudvalg den 10-04-2012:**

Indstillingen indstilles godkendt

**Bilag:**

- 567647 Åben Regnskabsoversigt 2011
- 568595 Åben Regnskabsbemærkninger 2011 TM - TMU 10.04.12
- 568636 Åben Regnskabsbemærkninger 2011 SU - SU 100412
- 568687 Åben Regnskabsbemærkninger 2011 AM
- 568686 Åben Regnskabsbemærkninger 2011 BU





## 2. Overførsler Drift 2011 - 2012

J.nr.: 00.32.10S08. Sagsnr.: 11/16615

Sagen afgøres i: Byrådet

### Sagsfremstilling:

I forbindelse med regnskabsafslutningen udarbejdes der en opgørelse over henholdsvis mer- og mindreforbrug indenfor den kommunale drift i forhold til overførselsreglerne for drift. Der er vedlagt en oversigt med forslag til overførsler fra 2011 til 2012 på kontraktniveau.

Reglerne omkring overførselsadgang på driften blev besluttet på Økonomiudvalgets møde i december 2011 i forbindelse med beslutningen af regnskabsproceduren og beslutningen om principper for frigivelse af indefrosne bevillinger, afvikling af underskud samt overførsler.

Jf. Økonomiudvalgets beslutning i december 2011, videreføres modellen fra regnskab 2010 om frigivelse af indefrosne midler/overskud og afvikling af gæld/merforbrug.

Forslaget om overførsler fra 2010 - 2011 er lavet efter de godkendte retningslinjer, der er således ikke taget højde for eventuelle bemærkninger/ønsker fra kontraktholdere jf. regnskabsbemærkninger for 2011.

I forhold til de besluttede retningslinjer er der dog korrigeret for enkelte forhold jf. nedenfor.

- Merforbrug på 2,4 mio. kr. på tilskud til privatskoler overføres ikke, idet budgettet ikke er reguleret i forhold til børnetal på samme vis som kommunale skoler. Fremadrettet indarbejdes, der en løbende tilretning af budgettet i lighed med elevtalsreguleringen på de kommunale skoler.
- I forhold til overførsel på forsikringsområdet, herunder risikostyring overføres 0,4 mio. kr. til dækning af underskud vedrørende AER-bidrag. Den resterende del af overskuddet på 1,4 mio. kr. ses i sammenhæng med barselspuljen, da de begge er "forsikrings"puljer. Det indebærer, at gælden til barselspuljen i 2013 reduceres fra 6,4 mio. kr. til 5,0 mio. kr. Der overføres et merforbrug til 2012 på ca. 0,2 mio. kr.
- Merforbrug på 2,7 mio. kr. på ældreboliger overføres som i 2010 med 100 %, idet afvigelser udlignes over årene via lejeindtægter.
- Det samlede regnskabsresultat for Arbejdsmarkedsudvalget ender med et merforbrug på 2,5 mio. kr. Jævnfør de besluttede retningslinjer for overførsler er der ikke overførsel på de budgetgaranterede områder, mens der er overførsel på aktiveringsmidlerne. Aktiveringsmidlerne er overført i henhold til oprindelig budget og de tilførte midler i forbindelse med finansieringsomlægningen får således ingen betydning for overførslen.
- Ungdomsskolens merforbrug i 2011 på 0,7 mio. kr. overføres jf. Byrådsmødet beslutning d. 20.12.11 til afdrag i 2012 og 2013 med 0,35 mio. kr. pr. år. Der sker således ingen modregning i de indefrosne midler på knap 1 mio. kr.
- Jf. de besluttede principper er der 100% overførsel på projektmidler. Her indgår



bl.a.:

- o Mindreforbrug på 0,8 mio. kr. vedr. jobrotationsprojektet og Lærerrollen i forandring under Børn & Ungdomsudvalget.
- o Mindreforbrug på samlet 2,4 mio. kr. vedr. eksterne projektmidler under Kultur & Fritidsudvalget.
- o Mindreforbrug på 0,6 mio. kr. vedr. Trepartsaftaler under Økonomiudvalget.
- Mindreforbrug på samlet 0,04 mio. kr. vedr. Lokal beskæftigelsesråd (LBR) under Økonomiudvalget.

Bemærkninger til overførslerne:

- Det specialiserede socialområde (børn og unge samt voksenområdet) har et akkumuleret merforbrug på 35,6 mio. kr. (inkl. gæld fra tidligere år). Jævnfør principperne for afdrag på gæld bliver der sammenlagt overført 3,7 mio. kr. til afdrag i 2012, fordelt med 1,7 til Børn og Ungdomsudvalget og 2 mio. kr. til Sundhedsudvalget.

De foreslåede overførsler til 2012 på driftsområderne kan ses af nedenstående oversigt.

Driftsoverførsler i 1.000 kr.	Overførsel til 2012		Opsparing/ afdrag 2013-2014	
	Mer- forbrug	Mindre- forbrug	Mer- forbrug	Mindre- forbrug
Arbejdsmarkedsudvalg	0	1.680	0	1.776
Børn og Ungdomsudvalg	-4.410	4.513	-38.482	29.271
Kultur og Fritidsudvalg	-483	2.620	-500	2.978
Sundhedsudvalg	-8.016	1.236	-14.161	7.359
Teknik og Miljøudvalg		568		10.559
Økonomiudvalg	-665	4.196	-5.431	17.825
<b>I alt</b>	<b>-13.574</b>	<b>14.813</b>	<b>-58.574</b>	<b>69.768</b>

Forslag til overførsel på de enkelte kontraktområder fremgår af bilag.

### Økonomiske og bevillingsmæssige konsekvenser:

Fremgår af sagsfremstilling

### Indstilling:

Forvaltningen indstiller:

At udvalget godkender overførslerne inden for eget udvalg.

At afvigelserne til de tidligere besluttede retningslinjer inden for eget udvalg godkendes.

### Bilag:

Bilag udsendes sammen med dagsorden til Børne- og Ungdomsudvalget.



**Beslutning i Arbejdsmarkedsudvalg den 10-04-2012:**

Indstillingen indstilles godkendt

Arbejdsmarkedsudvalget forventer overførslen på eget driftsområde anvendt på de områder der er økonomisk presset i 2012 - Sygedagpenge, kontanthjælp og ledighedsydelse.

**Bilag:**

- 568012 Åben Overførsler 2011-2012 drift - BUU 110412



### 3. Overførsler Anlæg 2011 - 2012

J.nr.: 00.32.10S08. Sagsnr.: 11/16615

Sagen afgøres i: Byrådet

#### Sagsfremstilling:

I forbindelse med regnskabsafslutningen udarbejdes der en opgørelse over henholdsvis mer- og mindreforbrug indenfor de kommunale anlæg. En detaljeret oversigt er vedlagt som bilag.

Som det fremgår af nedenstående oversigt på udvalgsniveau, er der anlægsmæssigt et samlet mindreforbrug på netto 22,6 mio. kr., hvoraf der er forslag til overførsel på 24,1 mio. kr. Afvigelsen på 22,6 mio. kr. dækker over et mindreforbrug på udgiftssiden på 33,9 mio. kr. og en mindreindtægt på indtægtssiden på 11,3 mio. kr. Mindreindtægten skyldes at der i 2011 er solgt færre byggegrunde end forventet. Der er ikke overførsel på salgsindtægter.

Som udgangspunkt kan det nævnes, at der er overførsel på alle uafsluttede anlægsprojekter, dog er der for de løbende anlægsbevillinger alene overførsel på allerede disponerede beløb. Endvidere skal nævnes at uforbrugte rådighedsbeløb (anlæg) i forbindelse med forsinkelse af projekter kan overføres, idet det forudsættes, at anlægsprojekterne videreføres uden ophold.

Overskud/underskud fra afsluttede anlægsprojekter kan ikke overføres.

På Børne- og Ungdomsudvalgets område overføres der 10,9 mio. kr. som primært vedrører renovering/tilbygning af Bavnebakkeskolen, hvor der er sket forsinkelse af tilbygningen.

For Kultur og Fritid overføres der 0,5 mio.kr., vedrørende haller og fritidsfaciliteter.

For Sundhedsudvalget overføres der ligeledes 0,5 mio. kr. der vedrører ombygningen af Mastruplund.

De uforbrugte budgetbeløb på Teknik- og Miljøudvalgets område vedr. primært byggeomdgningsprojekter, nedrivningspulje, energirenoveringer, Bælum Bæk, sektorplanlægning samt cykelstier og vejudvidelse Bavnehøjvej. I alt foreslås der overført 7,5 mio.kr. ud af et samlet mindreforbrug på udgifterne på 10,9 mio. kr.

På Økonomiudvalgets område vedrører de uforbrugte midler; skitseprojektet for nyt rådhus, renovering af rådhus, infoportal Rebild Bakker og planstrategi/kommuneplan. De afsatte midler til nyt rådhus i 2011 overføres ikke, da der er afsat særskilt budget i 2012.

De foreslåede overførsler til 2012 på anlægsområderne kan ses af nedenstående oversigt.



Anlægsoverførsler 2011-2012 i mio. Kr.		Korr. Budget 2011	Regnskab 2011	Afvigelse	Forslag til overførsel
Børn- og Ungdomsudvalget	U	31,8	20,5	11,4	10,9
	I	0,0	-0,6	0,6	
Kultur- og Fritidsudvalget	U	3,5	3,0	0,5	0,5
	I	0,0	0,0	0,0	
Sundhedsudvalget	U	2,9	2,4	0,5	0,5
	I	-1,2	-1,2	0,0	
Teknik- og Miljøudvalget	U	31,7	20,8	10,9	7,5
	I	-22,1	-9,0	-13,1	
Økonomiudvalget	U	12,8	2,2	10,6	4,6
	I	0,0	-1,3	1,3	
<b>GRAND TOTAL</b>	<b>U</b>	<b>82,7</b>	<b>48,8</b>	<b>33,9</b>	<b>24,1</b>
	<b>I</b>	<b>-23,3</b>	<b>-12,0</b>	<b>-11,3</b>	
	<b>N</b>	<b>59,5</b>	<b>36,8</b>	<b>22,6</b>	

**Økonomiske og bevillingsmæssige konsekvenser:**

Hvis der overføres jf. indstilling - betyder det en tillægsbevilling til anlæg på 24,1 mio. kr. i 2012.

**Indstilling:**

Forvaltningen indstiller:

At der overføres 24,1 mio. kr. til budget 2012.

At anlægsbevillinger under 0,5 mio. kr. frigives i 2012

**Bilag:**

Bilag udsendes sammen med dagsorden til Børne- og Ungdomsudvalget.

**Beslutning i Arbejdsmarkedsudvalg den 10-04-2012:**

Indstillingen indstilles godkendt

**Bilag:**

- 567180 Åben Overførsler anlæg 2011-2012 - BUU 110412



#### **4. Aktivitets- og Økonomiopfølgning**

J.nr.: 15.00.00P22. Sagsnr.: 11/255

Sagen afgøres i: Arbejdsmarkedsudvalg

#### **Sagsfremstilling:**

Opfølgning ugens tal

#### **Sygedagpenge**

Siden årsskiftet har antallet af sygedagpengesager været jævnt faldende. Medio marts 2012 var der 410 løbende sygedagpengesager mod et gennemsnit på 421 i 1. kvartal 2011.

Der er fortsat mange sager med en varighed over 26 uger. Medio marts var der 160 sager over 26 uger mod 131 sager i gennemsnit 1. kvartal 2011 og 150 sager i gennemsnit for 4. kvartal 2011.

Antallet af sager over 52 uger er faldende, og ligger medio marts 2012 lavere end gennemsnittet for samme periode 2011.

Der er en stigning i sager med varighed på 40 – 52 uger. I 1. kvartal 2011 var gennemsnittet 24 sager og i 4. kvartal 2011 var gennemsnittet 38 sager. Medio marts 2012 var der 55 sager.

#### **Ledighedsydelse**

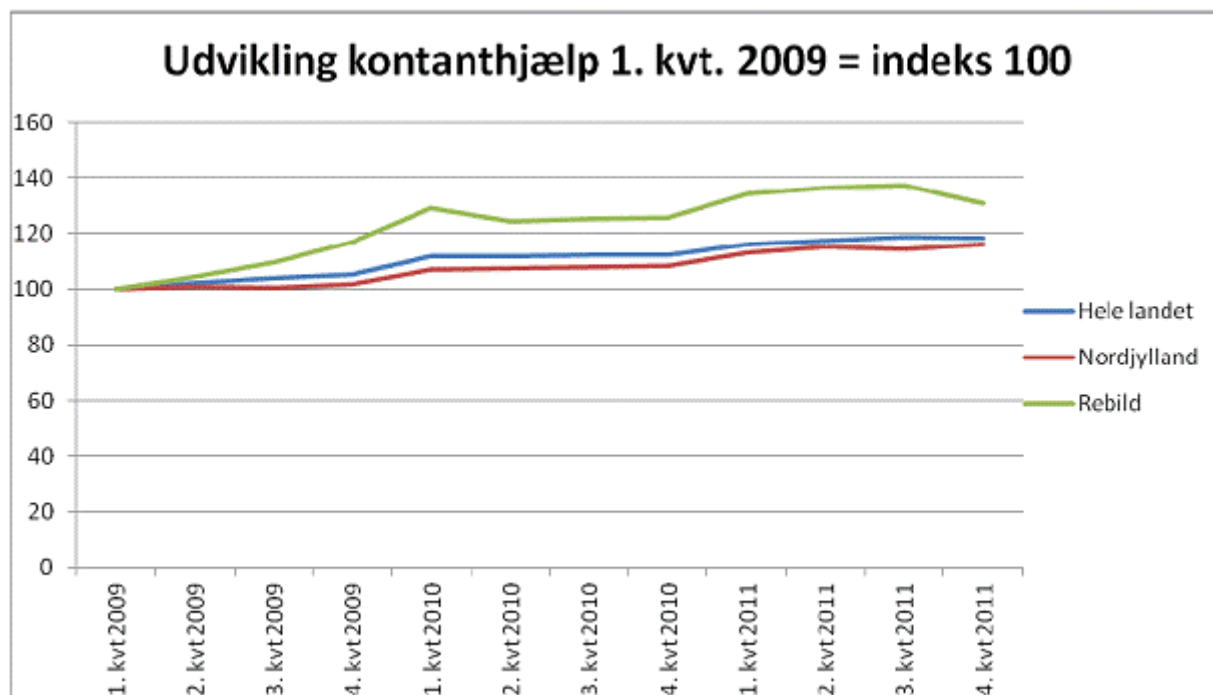
Der er fastsat et måltal om at afslutte 6 sager pr. måned, hvilket har været opfyldt både for januar og februar 2012. Opgørelsen for marts 2012 er endnu ikke opgjort.

Der har fra årets start og til medio marts været en stigning på netto 9 sager.

#### **Kontanthjælp**

Udviklingen i antallet af kontanthjælpssager svinger fortsat en del på de enkelte uger.

Der er siden uge 1 2012 forekommet en stigning på 17 personer netto frem til medio marts 2012. Der er i samme periode opnået en stigning i virksomheds- og uddannelsesrettet aktivering. I uge 1 var aktiveringsgraden herfor på 22,7 % og medio marts 2012 var den steget til 24,1 %.



Kilde: Jobindsats – antal personer på kontanthjælp (bruttoledighed).

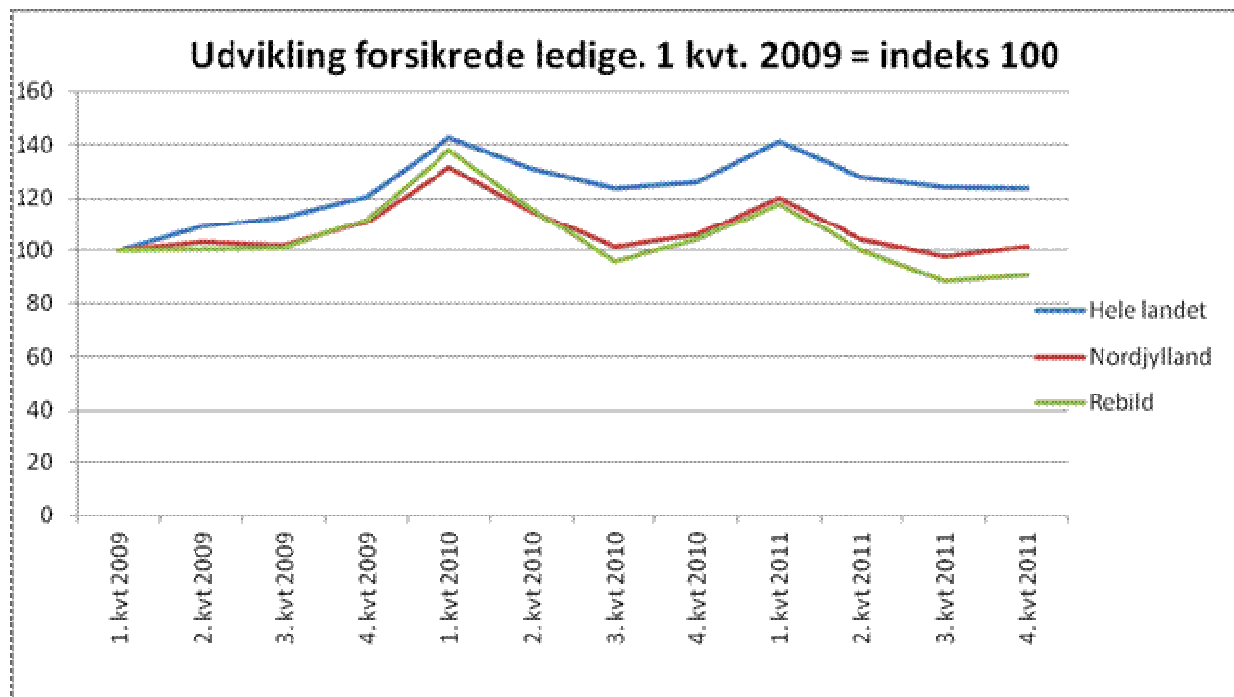
Når der ses på den samlede udvikling i Rebild Kommune optræder der en større stigning i antallet af kontanthjælpsmodtagere i forhold til Nordjylland og resten af landet. Ovenstående graf viser udviklingen i Rebild Kommune, Nordjylland og på landsplan. Fra 1. kvartal 2009 og frem til december 2011 er sagsantallet i Rebild Kommune steget med 31 % mod 18 % på landsplan og 16 % i Nordjylland.

Der er i Rebild Kommune sket et fald fra 1. kvartal 2011 – 4. kvartal 2011, hvor der både på landsplan og i Nordjylland er sket en lille stigning.

### **Dagpenge**

Der er fortsat fald i antallet af forsikrede ledige. I uge 1 2012 var der i alt 882 ledige, hvoraf de 138 havde en varighed på under 8 uger. Medio marts 2012 var der 782 ledige, hvor 136 havde en varighed under 8 uger.

Der er netto sket et fald på 100 personer fra årsskiftet og til medio marts 2012. Det er hovedsageligt personer med en varighed på over 8 uger, der er udsluset til arbejde eller uddannelse.



Kilde: Jobindsats – antal personer på dagpenge (bruttoledighed)

Der er lavet tilsvarende udsøgning på dagpenge, som på kontanthjælp.

Rebild Kommune har i hele sammenligningsperioden haft en lavere stigning i antallet af dagpengemodtagere, og har i perioder med fald i antallet af dagpengemodtagere oplevet et større fald end hele landet.

Rebild har ligget på niveau med eller under Nordjylland på nær i perioden 4. kvartal 2009 – 2. kvartal 2010.

Der er i Rebild Kommune indtruffet et fald fra 1. kvartal 2009 til 4. kvartal 2011 på 9 % i antallet af dagpengemodtagere. I samme periode er der sket en stigning på 24 % på landsplan og en stigning på 1 % i Nordjylland.

### Øvrigt

Center arbejdsmarked har aftalt med Deloitte at der stikprøvevis laves gennemgang af udvalgte sagsområder. Målet er at få et supplement til egne ledelsestilsyn med henblik på at skabe et bredt fundament for planlægning et kompetenceudviklingsforløb for medarbejderne med afsæt i egne sager. Dette er i tråd med den gameplan der er lavet for udvikling af Center Arbejdsmarked i 2012

### Økonomiske og bevillingsmæssige konsekvenser:

Ingen økonomiske eller bevillingsmæssige konsekvenser

### Indstilling:

Forvaltningen indstiller:  
At orienteringen tages til efterretning





**Bilag:**

**Beslutning i Arbejdsmarkedsudvalg den 10-04-2012:**

Taget til efterretning

**Bilag:**

- 567717 Åben Ugens tal ultimo marts 2012



## 5. Lovændringer og økonomivurdering ultimo februar/marts 2012

J.nr.: 15.00.00S00. Sagsnr.: 12/2725

Sagen afgøres i: Arbejdsmarkedsudvalg

### Sagsfremstilling:

Der er lavet et overslag på økonomien på arbejdsmarkedsområdet med udgangen af februar måned. Enkelte områder vurderes umiddelbart at være pressede, hvilket bl.a. kan tilskrives lovgivningsmæssige ændringer samt den generelle udvikling i samfundet. Nedenstående tabel giver et overblik.

Regnskabsår	2011	2012	2012	Forventet Afvigelse 2012
	Regnskab 2011	Budget 2012	Forbrug pr. 29.2.2012	
Profitcenter	DKK	DKK	DKK	DKK
<b>Arbejdsmarkedsudvalget</b>	<b>260.948.872</b>	<b>274.548.000</b>	<b>43.422.373</b>	<b>5</b>
Førtidspension	74.512.271	79.894.400	13.027.552	0
Ungdomsvejledning/arb.marked	2.953.577	3.154.800	554.678	
Ungdomsuddannelse	5.004.123	5.330.500	555.296	-1
Integration	605.927	1.192.400	229.320	-1
Sociale Udgifter SEL	317.815	474.400	57.492	
Sygedagpenge	40.664.113	40.038.100	7.705.109	3
Kontanthjælp	27.575.948	21.415.700	5.847.292	6
Forsikrede Ledige	66.813.041	79.071.100	7.913.331	
Fleksjob/ledighedsydelse	29.995.008	27.600.500	4.132.393	2
Beskæftigelse og Revalidering	11.514.434	12.519.500	1.821.452	-1
KompetenceCenter Projekter	100.785	3.856.600	1.480.813	-3
KompetenceCenter Madproduktion	891.830	0	97.644	

Overordnet set vurderes fleksjob og ledighedsydelse samt kontanthjælp at være presset. Dette kan dels henføres til den generelle samfundsudvikling med generelt stigende sagsantal. I de foreløbige vurderinger af budgetgarantiområdet ventes kommunen også at blive helt eller delvist kompenseret herfor. De endelige tal kendes i juni måned. Foreløbig opgørelse af budgetgarantien opgjort december 2011 er vedlagt som bilag. Derudover kan de stigende udgifter på kontanthjælpsområdet henføres til lovgivningsmæssige ændringer, hvor ydelser er hævet. Der vil ligeledes juni måned blive lavet en konkret opgørelse over de økonomiske konsekvenser af lov- og cirkulære programmet. Vedlagt er dog en oversigt som synliggør at kommunerne har penge til gode. Som det fremgår af bilaget er der for indeværende år mange ændringer på arbejdsmarkedsområdet.

Umiddelbart vurderes der i mindre grad at være mindreudgifter til aktivering og integrationsområdet. Dette vil delvist kunne kompensere for ovenstående. Udbud af sprogundervisningen giver i et vist omfang mindreudgifter i indeværende år.



På dagpengeområdet ser udviklingen fornuftig ud for 2012. Erfaringen viser dog at de reguleringer der kommer til juni er af afgørende betydning for vurderingerne. Fra december til januar har en bedre udvikling i ledigheden medført at tidligere skøn om en ekstra kompensation til kommunerne på samlet set ¼ mia kroner er vendt til en ekstra regning på ¾ mia. kroner. For Rebild betyder det at der aktuelt forventes en negativ efterregulering vedrørende 2011 på 6-7 mio. kroner. Rent styringsmæssigt er det derfor svært at vurdere området. Der forventes en afklaring og evt. justering af den nuværende finansieringsmodel på området i løbet af 2012 på baggrund af oplæg fra indenrigs- og økonomiministeriet.

Der igangsættes et arbejde med kvalificering af sagsbehandlingen på sygedagpenge og kontanthjælpsområdet. Målet er at få mere effekt ud af de tiltag der iværksættes. På personaleseminaret er grundlaget for dette arbejde igangsat. Derudover arbejdes der på at etablere et antal fleksjob med ekstra støtte i en opstartsperiode.

#### **Økonomiske og bevillingsmæssige konsekvenser:**

Der forventes aktuelt et merforbrug på arbejdsmarkedsområdet som i udgangspunktet kan finansieres af merindtægter fra lov- og cirkulæreprogrammet samt kompensation via budgetgarantien. De endelige tal herfor kendes i juni måned.

#### **Indstilling:**

Forvaltningen indstiller:

At orienteringen tages til efterretning

#### **Bilag:**

#### **Beslutning i Arbejdsmarkedsudvalg den 10-04-2012:**

Taget til efterretning

#### **Bilag:**

- 567972 Åben Lovændringer til udvalg
- 567970 Åben Skøn budgetgaranti 2011



## **6. Resultatrevision 2011**

J.nr.: 15.00.15K07. Sagsnr.: 12/4397

Sagen afgøres i: Arbejdsmarkedsudvalg

### **Sagsfremstilling:**

Som led i styringen og overvågningen af udviklingen på arbejdsmarkedsområdet, skal jobcenteret hvert år udarbejde en resultatrevision, der gør status over det foregående års resultater og mål herfor samt sammenligner resultaterne med andre jobcentre.

Der er nu udarbejdet forslag til resultatrevision for 2011 for Jobcenter Rebild. Arbejdsmarkedsudvalget skal sende resultatrevisionen i høring i Det lokale beskæftigelsesråd (LBR) og beskæftigelsesregionen inden endelig godkendelse i byrådet.

Resultatrevisionen består af tre hovedelementer:

### **1. Resultatoversigt for Jobcenter Rebild 2011**

Resultatoversigten viser udviklingen på en række nøgleområder for jobcenteret, bl.a. i forhold til beskæftigelsesministerens mål:

Mål 1: Arbejdskraftreserven – styrket indsats for at virksomhederne får den arbejdskraft, de har behov for

Mål 2: Permanente forsørgelsesordninger – styrket indsats for at begrænse antallet af personer på offentlig forsørgelse

Mål 3: Unge under 30 år – styrket indsats for at få unge kontant- og starthjælps-, introduktionsydelses- og dagpengemodtagere i arbejde eller uddannelse.

Mål 4: Ikke-vestlige indvandrere og efterkommere – styrket indsats for at integrere ikke-vestlige indvandrere og efterkommere på arbejdsmarkedet

Udviklingen i ministerens mål har vist gunstige resultater for arbejdskraftreserven. Ungeindsatsen peger ligeledes i den rigtige retning. De to øvrige mål omkring borgere på permanent offentlig forsørgelse og ikke-vestlige indvandrere på offentlig forsørgelse, er der i den procentviseudvikling en stigning. Dog er der antalsmæssigt tale om få personer og på fordelingen af ydelsesgrupper er der tale om et godt resultat.

### **2. Besparelsespotentiale for Jobcenter Rebild 2011**

Besparelsespotentialet er en økonomisk beregning af hvor meget mere eller mindre forsørgelsesudgifterne ville koste i forhold til niveauet for gennemsnittet af klyngen (sammenlignelige jobcentre).

Samlet ville Rebild Kommune skulle have haft en øget udgift på netto 66,2 mio. kr. for at ligge på gennemsnittet af forsørgelsesudgifterne. En forbedring af jobcenterets resultater på 9,2 mio. kr. i forhold til 2010.

### **3. Scorecard – ministermål 2011**



Scorecardet er en sammenligning af jobcenterets resultater i forhold til beskæftigelsesministerens fire mål. I klyngen indtager Rebild en samlet 3. plads, hvilket er en tilfredsstillende udvikling i relation til 2010, hvor indplaceringen var en 4. plads.

Generelt er det Center Arbejdsmarkeds vurdering at resultaterne for 2011 er tilfredsstillende.

**Økonomiske og bevillingsmæssige konsekvenser:**

Ingen økonomiske eller bevillingsmæssige konsekvenser

**Indstilling:**

Forvaltningen indstiller

At resultatrevisionen for Jobcenter Rebild 2011 sendes i høring i beskæftigelsesregionen og LBR

**Bilag:**

**Beslutning i Arbejdsmarkedsudvalg den 10-04-2012:**

Indstillingen godkendt

**Bilag:**

- 567542 Åben Resultatrevision 2011



## **7. Tidsplan resultatrevision og beskæftigelsesplan 2013**

J.nr.: 15.00.15P15. Sagsnr.: 12/2721

Sagen afgøres i: Arbejdsmarkedsudvalg

### **Sagsfremstilling:**

Jobcenteret skal årligt udarbejde en resultatrevision over det foregående års resultater samt en beskæftigelsesplan, der beskriver det kommende års beskæftigelsespolitiske udfordringer og indsatser. Beskæftigelsesplanen skal bl.a. indeholde de af beskæftigelsesministeren udpegede indsatsområder og mål for jobcentrenes beskæftigelsesindsats.

Jobcenteret vil i beskæftigelsesplanen, i samarbejde med Arbejdsmarkedsudvalget (AMU) og Det lokale beskæftigelsesråd (LBR), beskrive handlingstiltag og opsætte konkrete mål for indsatsen i 2013.

Tidsplan for resultatrevision 2011 og beskæftigelsesplan 2013:

- April udmeldes beskæftigelsesministerens indsatser og mål for 2013
- April behandles resultatrevisionen i AMU og sendes i høring i LBR og Beskæftigelsesregionen (BR)
- 19.-21. april, fællesseminar AMU og LBR mhp. drøftelse af udfordringer, indsatser og mål til beskæftigelsesplanen
- Maj afleverer LBR og BR bemærkninger til resultatrevisionen
- Maj/juni udarbejder jobcenteret oplæg til beskæftigelsesplanen på baggrund af fællesseminaret
- Juni godkender AMU og Byrådet resultatrevisionen og fremsender til Det regionale beskæftigelsesråd (RBR)



- Juni behandles oplæg til beskæftigelsesplanen i AMU og sendes i høring i LBR og BR
- August afleverer LBR og BR bemærkninger til beskæftigelsesplanen
- Oktober behandles den endelige beskæftigelsesplan i AMU og sendes til godkendelse i Byrådet. Fremsendes efterfølgende til RBR.

**Økonomiske og bevillingsmæssige konsekvenser:**

Ingen økonomiske og bevillingsmæssige konsekvenser

**Indstilling:**

Forvaltningen indstiller  
At tidsplanen tages til efterretning

**Bilag:**

**Beslutning i Arbejdsmarkedsudvalg den 10-04-2012:**

Taget til efterretning



## 8. Deltagelse i VEU-projekt

J.nr.: 15.03.00P20. Sagsnr.: 12/4294

Sagen afgøres i: Arbejdsmarkedsudvalg

### Sagsfremstilling:

VEU-center Nord og VEU-center Aalborg/Himmerland (samtlige erhvervsrettede uddannelsesinstitutioner i Nordjylland) har i samarbejde med alle jobcentre i Region Nordjylland opnået støtte via Socialfonden til projekt "Kvalificering til nye job"

### Målgruppe

Målgruppen for projektet er forsikrede ledige og arbejdsmarkedsparete kontanthjælpsmodtagere i aldersgruppen 30-59 år - ufaglærte samt faglærte med utilstrækkelige/forældede kvalifikationer.

Der kan i alt deltage 240 borgere fra de nordjyske kommuner.

Center Arbejdsmarked har fået mulighed for at visitere ca. 15 deltagere i målgruppen, og leverer en medfinansiering på 500 kr. pr. kursistuge i de uger, borgerne deltager i forløbene.

### Indhold

- Individuel afklaring 2-4 uger, hvor de individuelle udviklingsforløb planlægges
- Individuelle tilrettelagte kompetenceudviklingsforløb på 15-25 uger
- Opkvalificering indenfor almen, tekniske/faglige kurser og uddannelser inden for anerkendte og meritgivende uddannelser i vekselvirkning med virksomhedspraktik.
- Realkompetencevurdering
- Rådgivning og vejledning i jobsøgning mv.

### Succeskriterier for hele projektet

- Ordinær beskæftigelse inden for vækstområder: 68 personer
- Vikarer i jobrotation: 44 personer
- Påbegyndt EUD som voksenlærling: 44 personer
- GUV tilknytning til et job: 36 personer
- Status som faglært: 22 personer

De 2 forløb, som involverer Rebild Kommune, har start i henholdsvis september og november 2012

Der er ekstern evaluering på projektet, og projektet afsluttes med en formidlingskonference, som har et regionalt og nationalt sigte.

### Økonomiske og bevillingsmæssige konsekvenser:

Ingen økonomiske og bevillingsmæssige konsekvenser

### Indstilling:

Forvaltningen indstiller

At orienteringen tages til efterretning





**Bilag:**

**Beslutning i Arbejdsmarkedsudvalg den 10-04-2012:**

Taget til efterretning

**Bilag:**

- 567521 Åben VEU til AMU - kvalificering til nye jobs



## **9. Samarbejdsaftale med Erhvervsskolerne Aars.**

J.nr.: 15.20.05G00. Sagsnr.: 12/4291

Sagen afgøres i: Arbejdsmarkedsudvalg

### **Sagsfremstilling:**

I forbindelse med udarbejdelse af Center Arbejdsmarkeds Ungestrategi 2011, blev det besluttet at arbejde på at opnå et tættere samarbejde med uddannelsesinstitutionerne, så de frafaldstruede unge "gribes" hurtigere.

Der er nu udarbejdet en samarbejdsaftale med Erhvervsskolerne Aars hvori roller og opgaver omkring de unge er beskrevet. Samarbejdsaftalens hovedprioritet er at hjælpe de unge i overgangen fra grundskole til ungdomsuddannelse således, at frafald i størst mulig omfang reduceres.

Der er aftalt halvårlig opfølgning på aftalen. På disse møder koordineres fælles aktiviteter ligeledes.

Samarbejdsaftalen med Erhvervsskolerne Aars er den første af en række uddannelsesinstitutioner, som Ungeenheden vil indgå konkrete aftaler med.

### **Økonomiske og bevillingsmæssige konsekvenser:**

Ingen økonomiske og bevillingsmæssige konsekvenser

### **Indstilling:**

Forvaltningen indstiller

At samarbejdsaftale mellem Jobcenter Rebild og Erhvervsskolerne Aars tages til efterretning

### **Bilag:**

### **Beslutning i Arbejdsmarkedsudvalg den 10-04-2012:**

Taget til efterretning

### **Bilag:**

- 567836 Åben Samarbejdsaftale mellem Erhvervsskolerne Aars og Jobcenter Rebild



## **10. Orientering April**

J.nr.: 00.01.00A00. Sagsnr.: 12/35

Sagen afgøres i: Arbejdsmarkedsudvalg

### **Sagsfremstilling:**

Forvaltningen orienterer om:

- Kommende sager til AMU
- Beskæftigelsesregionens opfølgingsrapport 4. kvartal 2011
- Statistik Ankeafgørelser pr. 26.03.12

### **Økonomiske og bevillingsmæssige konsekvenser:**

Ingen økonomiske eller bevillingsmæssige konsekvenser

### **Indstilling:**

Forvaltningen indstiller  
At orienteringen tages til efterretning

### **Bilag:**

### **Beslutning i Arbejdsmarkedsudvalg den 10-04-2012:**

Taget til efterretning

### **Bilag:**

- 567859 Åben Kommende sager til AMU
- 567543 Åben Beskæftigelsesregionens Opfølgingsrapport marts 2012
- 549333 Åben Statistik Ankeafgørelser pr. 26.03.12



**11.**  
**Lukket - Udbud sundhedstræning**



### Underskriftsside

\_\_\_\_\_  
Klaus Anker Hansen - Formand

\_\_\_\_\_  
Morten Lem - Medlem

\_\_\_\_\_  
Søren Konnerup - Medlem

\_\_\_\_\_  
Axel Rene Aubertin - Medlem

\_\_\_\_\_  
Mogens Schou Andersen - Næstformand