

Erhvervs- og turismepolitik

September 2012



Indhold

Indhold	2
Forord	3
Udgangspunktet	4
Nationale og regionale strategier og samarbejdsparter	5
Vision	6
Strategiske indsatsområder	6
Rammevilkår	7
Organisering og samarbejde	8

Forord

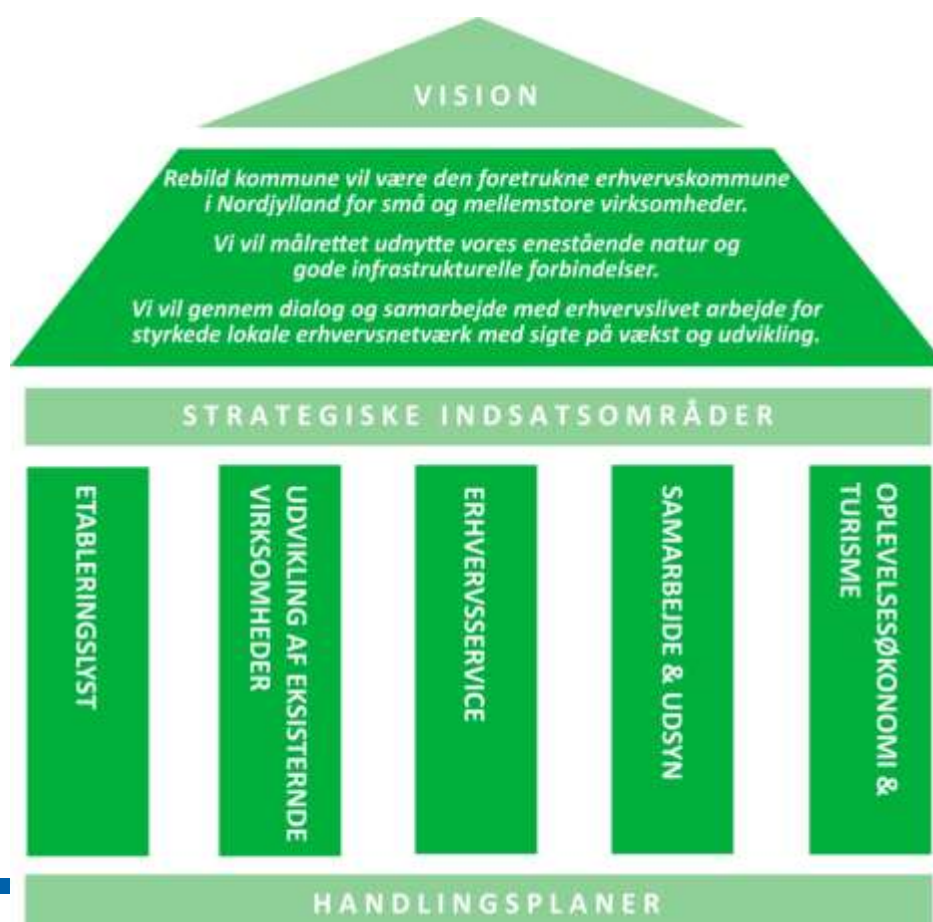
Rebild Kommune står ligesom resten af Danmark og den vestlige verden overfor store udfordringer i de kommende år. En række vilkår ændrer sig med stor hast. Det drejer sig både om erhvervsudviklingen, økonomien og ændringer i befolkningssammensætningen. Flere ældre medborgere og færre på arbejdsmarkedet vil i årene fremover øge presset på samfundsøkonomien. Udfordringerne kræver en indsats inden for en lang række områder, som beskrevet i Rebild Kommunes Planstrategi 2011. Et af dem er erhvervsudviklingen, hvor Rebild Kommune vil arbejde for at:

- styrke den erhvervspolitiske indsats
- tiltrække og fastholde virksomheder til kommunen
- tiltrække og fastholde kvalificerede medarbejdere i kommunen
- sikre en effektiv og kompetent kommunal service af virksomheder
- øge samarbejdet mellem erhvervsliv, uddannelsesinstitutioner og kultur
- øge samarbejde, dialog og videndeling med andre erhvervspolitiske interesser
- skabe partnerskaber med det private erhvervsliv

Det er formålet med erhvervs- og turismepolitikken at sætte fælles rammer for erhvervslivets og Rebild Kommunes bestræbelser på at bidrage til samfundsmæssig vækst og udvikling, så vi kan stå sammen om at finde de bedste løsninger på de kommende års mangeartede udfordringer.

Erhvervs- og turismepolitikken er blevet til i en proces, hvor Rebild Kommune i dialog med repræsentanter fra erhvervslivet har fundet frem til visioner og indsatsområder for arbejdet. Det er håbet og forventningen at dialogen vil fortsætte og blive udbygget så vi i fællesskab kan skabe initiativ og handling, der skaber gode fremsynede resultater til fælles gavn og glæde.

Anny Winther
 Borgmester



Erhvervs- og turismepolitikken består af en vision, 5 strategiske indsatsområder og tilknyttede handlingsplaner

Udgangspunktet

Erhvervslivet i Rebild Kommune er kendetegnet ved at bestå af mange små og mellemstore virksomheder, jf. tallene til højre. Antallet af arbejdspladser inden for de 10 største brancher udgør ca. 75% af kommunens arbejdspladser. De er fordelt på brancher som det fremgår af tabellen nederst på siden.

Sammenlignet med Nordjylland har Rebild Kommune en erhvervsstruktur med relativt flere beskæftiget inden for land- og skovbrug, metal- og maskinindustri samt bygge og anlæg. Relativt færre er beskæftiget inden for sundhedsvæsen, undervisning, handel og transport.

Samlet set er antallet af arbejdspladser reduceret med 524 fra 2006 til 2010. Inden for de 10 største brancher i Rebild Kommune har sundhedsvæsen, hotel og restaurant samt metalindustri haft den største vækst i perioden (ca. 100 flere arbejdspladser), mens maskinindustri, transport samt bygge og anlæg har haft den største tilbagegang (ca. 450 færre arbejdspladser).

Kigger man på erhvervsudviklingen i den samlede region viser tallene, at der frem til 2020 samlet set forventes et fald i antallet af arbejdspladser på 2%. I Rebild Kommune viser tallene et forventet tab på ca. 4% svarende til 400 arbejdspladser i perioden fra 2010 til 2020. Et udfordrende fremtidsbillede som det kræver aktiv handling at ændre på.

Et af Rebild Kommunes væsentligste aktiver er fortsat motorvejen og beliggenheden mellem Aalborg og Århus, hvor store dele af kommunes areal er tæt knyttet til motorvej og jernbane. Det danner et attraktivt udgangspunkt for lokalisering af virksomheder.

Naturværdierne i Rebild – Rold Skov området rummer potentiale i forhold til udvikling af turisterhvervet, ligesom naturværdierne generelt i hele kommunen udgør et godt grundlag for attraktive bosætningsmuligheder i mange af kommunens byer. Rebild Kommune er én af de mest attraktive bosætningskommuner i Nordjylland, hvilket en jævn vækst i indbyggertallet de seneste mange år vidner om.

Virksomhedsstørrelser

0-19 ansatte	1649
20-49 ansatte	74
50-99 ansatte	23
Over 100 ansatte	11
Virksomheder i alt	1734

Erhvervsliv i Rebild Kommune - TOP10	2010	
<i>Arbejdspladser fordelt på 10 største brancher</i>	<i>antal</i>	<i>%</i>
Sociale institutioner	1603	14,8
Handel	1451	13,4
Landbrug, skovbrug og fiskeri	1113	10,3
Bygge og anlæg	1015	9,4
Undervisning	844	7,8
Metalindustri	562	5,2
Hoteller og restauranter	427	3,9
Maskinindustri	396	3,7
Transport	358	3,3
Sundhedsvæsen	341	3,1
TOP10 i alt	8110	74,8
Arbejdspladser i alt i Rebild Kommune	10845	100,0

Kilde: Danmarks Statistik, Statistikbanken RASA1

Nationale og regionale strategier og samarbejdsparter

Danmark skal være blandt de lande i verden, hvor det er bedst at bo, leve og arbejde. Regeringen har iværksat en globaliseringsstrategi, der skal fremtidssikre det danske samfund baseret på en stærk konkurrence- og sammenhængskraft og dermed skabe vækst i alle dele af landet. På den baggrund har regeringen aftaler med de seks vækstfora om vækst og erhvervsudvikling.

Region Nordjyllands Vækstforum satser målrettet på at videreudvikle erhvervsområder, hvor Nordjylland i forvejen har særlige styrkepositioner og på at grupper af virksomheder går sammen om udvikling og aktiviteter i netværk. Vækstforum har følgende visioner for erhvervsudviklingen:

Nordjylland skal videreudvikle sine traditioner gennem anvendelse af teknologi og talent til at blive en førende innovativ region, der sikrer balanceret vækst og fremgang i hele regionen. Nordjyske virksomheders innovationskapacitet skal forbedres væsentligt, så Nordjylland bliver en førende innovativ region.

Vækstforums udgangspunkt, visioner, strategiske rammer og indsatsområder er en del af grundlaget for Rebild Kommunes erhvervs- og turismepolitik for så vidt angår små og mellemstore virksomheder.

På regionalt niveau findes en række væsentlige aktører som Rebild Kommune har samarbejdsrelationer til. Det drejer sig fx om:

- Vækstforum
- Væksthus Nordjylland
- Aalborg Samarbejdet
- VisitNordjylland
- Aalborg Universitet og
- Univercity College Nordjylland

Vision

Rebild kommune vil være den foretrukne erhvervskommune i Nordjylland for små og mellemstore virksomheder.

Vi vil målrettet udnytte vores gode infrastrukturelle forbindelser og vores enestående natur til at skabe udvikling.

Vi vil gennem dialog og samarbejde med erhvervslivet arbejde for styrkede lokale erhvervsnetværk med sigte på vækst og udvikling.

Strategiske indsatsområder

Erhvervs- og turismepolitikken sætter i øget grad fokus på omsætning, jobskabelse og bosætning og politikken understøtter således andre af kommunens politikker, visioner og planer.

Med den formulerede vision skal der i den fremtidige indsats sættes fokus på fastholdelse, udvikling og vækst blandt de virksomheder der allerede er etableret i Rebild Kommune og samtidig skal der være fokus på at gøre det attraktivt for nye virksomheder at etablere sig i kommunen.

Visionen med erhvervs- og turismepolitikken realiseres via udarbejdelse af handlingsplaner inden for følgende strategiske indsatsområder:

- Udsyn og samarbejde
- Erhvervsservice
- Udvikling af eksisterende erhverv
- Etableringslyst
- Oplevelsesøkonomi og turisme

Handlingsplanerne udarbejdes i tæt dialog og samarbejde med fokusgrupper bestående af interesserede virksomheder inden for forskellige brancher samt repræsentanter fra relevante dele af den kommunale organisation.

Fokusgrupperne etableres med udgangspunkt i Erhvervsudviklingsrådet i lighed med Turistforum og Energiforum. I løbet af perioden september 2011 frem til februar 2012 er den første handlingsplan blevet udarbejdet inden for oplevelsesøkonomi og turisme i Rebild - Rold Skov området.

Det enkelte indsatsområde kan ikke ses isoleret, men vil indgå i samspil med de øvrige.

Udsyn og samarbejde

Vi vil understøtte:

- samarbejde mellem erhverv og uddannelsesinstitutioner – herunder Aalborg Universitet og Univercity College Nordjylland
- netværkssamarbejde og klyngedannelse inden for værdikæder – også på tværs af brancher

Erhvervsservice

Vi vil:

- fremme rammevilkårene for erhvervslivet inden for alle dele af den kommunale forvaltning, som arbejder med forhold af betydning for erhvervs- og turismeutviklingen – fx inden for planlægning, arbejdsmarked, kommunale servicetilbud samt kultur & fritidsområdet
- servicere alle virksomheder via erhvervs- og turistkontoret og via vores samarbejde med Væksthus Nordjylland og sekretariatet i Aalborg Samarbejdet

Udvikling af eksisterende virksomheder

Vi vil understøtte:

- samarbejde inden for fx metal- og maskinindustri, bygge og anlæg, landbrug, undervisning, oplevelsesøkonomi og turisme og andre brancher eller virksomhedsgrupper der måtte ønske det
- en udvikling hvor erhvervsliv og kommune samarbejder om øget social ansvarlighed og øget miljø- og energibevidsthed
- offentlig-privat samarbejde

Etableringslyst

Vi vil:

- stimulere etableringslysten ved at skabe gode rammer for iværksættere – fx vejledning og rådgivning, mentorordninger, vækstmiljøer og netværk
- skabe attraktive fysiske rammer for vækst iværksætter virksomheder
- tiltrække nye virksomheder

Oplevelsesøkonomi og turisme

Vi vil:

- understøtte en udvikling af turismen på grundlag af et unikt natur- og kulturmiljø med fokus på kommercialisering, digitalisering og erhvervssturisme
- skabe rammer og muligheder for en samlet branding af Rebild – Rold Skov området som turistdestination – herunder løbende udvikle og forny fyrtårnene inden for de store events
- styrke det privat-offentlige samarbejde om udvikling af turismen

Rammevilkår

Rebild Kommune vil fokusere på at fremme rammevilkårene for erhvervslivet inden for alle dele af den kommunale forvaltning, som arbejder med forhold af betydning for erhvervs- og turismeudviklingen:

- Erhvervs- og turismeservice – den lokale indsats og formidling af kontakt til regionale tilbud
- Indgå i og formidle det regionale samarbejde mellem virksomheder og Aalborg Samarbejdet, Væksthus Nordjylland, Aalborg Universitet, Vækstforum, VisitNordjylland m.fl.
- Fokus på synergi mellem arbejdsgivers og arbejdstagers behov i relation til arbejdsmarkeds- og beskæftigelsesindsatsen
- Den kommunale planlægning og sagsbehandling – fx god infrastruktur, alsidigt udbud af erhvervs- og byggegrunde, effektiv sagsbehandling inden for miljø-, natur- og planlovgivningen
- Den kommunale service – fx dagtilbud, skoler, sundhed, pleje og omsorg

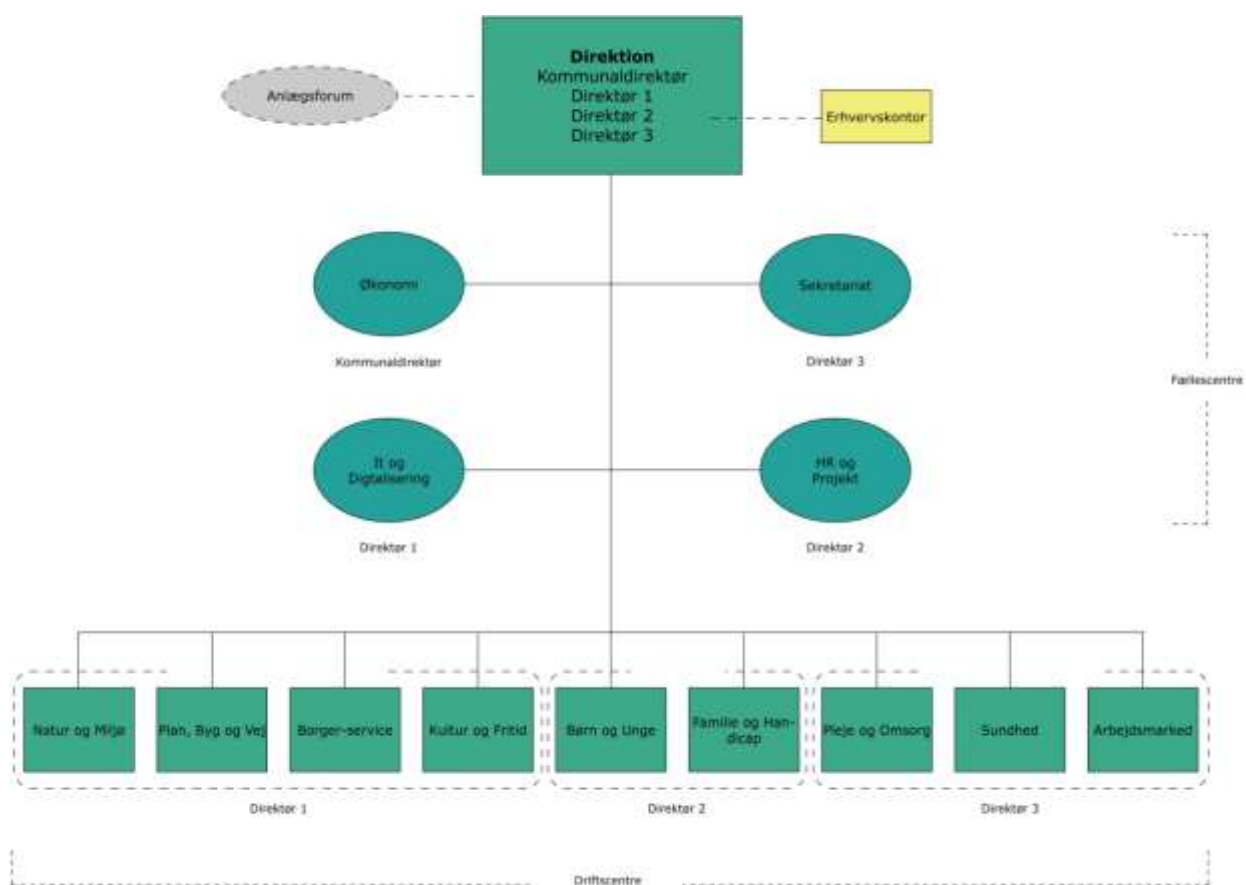
Rebild Kommune har erhvervsarealer i tilknytning til motorvejen i Støvring og Haverslev. Herudover har kommunen erhvervsarealer i Blenstrup, Bælum, Haverslev, Nørager, Ravnkilde, Rebild, Rørbæk, Skørping, Suldrup, Sørup, Terndrup og Øster Hornum.

Organisering og samarbejde

Byrådet fastlægger erhvervs- og turismepolitikken. Erhvervsudviklingsrådet rådgiver Byrådet i spørgsmål inden for erhvervs- og turistområdet. Erhvervskontoret og VisitRebild/Turistkontoret er i dag kommunale enheder, der løbende servicere virksomheder, turister og frivillige i Rebild Kommune, samt Byråd og Erhvervsudviklingsråd.

Erhvervskontoret og VisitRebild/Turistkontoret indgår i samarbejde med en lang række regionale samarbejdspartner og stiller deres omfattende netværk og viden om erhvervsliv og udviklings- og støttemuligheder til rådighed for kommunens virksomheder. Endelig deltager Erhvervskontoret og VisitRebild/Turistkontoret i arbejdet med at formulere handlingsplaner inden for de udpegede indsatsområder.

For at understøtte arbejdet med at udmønte politikken og de efterfølgende handlingsplaner fusioneres Erhvervskontoret og VisitRebild/Turistkontoret til en samlet enhed: Erhvervs- og Turistkontoret. Dermed understøttes arbejdet med at holde fokus i forhold til visionerne i politikken ligesom der skabes synergi i forhold til at sikre en bedre ressourceudnyttelse. Erhvervs- og turistkontor ledes af en erhvervs- og turistchef. Erhvervs- og turistkontoret får organisatorisk status som en institution med direkte reference til en direktør.



Samarbejdet med erhvervslivet i regi af Erhvervsudviklingsrådet opretholdes. Erhvervsudviklingsrådet med Turistforum og Energiforum som underliggende udviklingsgrupper forventes fremover at spille en større rolle i forhold til lokale udviklingsprojekter for herigennem at styrke det privat-offentlige samarbejde.

Rebild Kommunes nuværende engagement i de regionale samarbejder forudsættes videreført og vil således fremadrettet fortsat udgøre en væsentlig del af kommunens indsats inden for erhvervs- og turistområdet.

Erhvervs- og turistkontoret med erhvervs- og turistchefen i spidsen får ansvaret som udførende led i forhold til udvikling og servicering inden for erhvervs- og turistområdet med udgangspunkt i erhvervs- og turismepolitikken med tilhørende handlingsplaner. Den nye erhvervs- og turistchef får bl.a. følgende opgaver:

- Udarbejde og udmønte strategi- og handlingsplan for erhvervsområdet på linje med den strategi- og handlingsplan, der er udarbejdet inden for oplevelsesøkonomi og turisme,
- Udbygge det privat-offentlige samarbejde på erhvervs- og turistområdet,
- Etablere en event- og brandingorganisation som et privat-offentligt samarbejde mellem erhvervet og Rebild Kommune – herunder i samarbejde med erhvervet fastlægge en model for samarbejde, organisering og finansiering heraf,
- Optimere den interne koordinering mellem relevante centre i Rebild Kommune om indsatsen inden for erhvervs- og turismeservice

Erhvervs- og turistkontorets indsats skal ske inden for rammerne af de nuværende ressourcer i Erhvervskontoret og i VisitRebild/Turistkontoret. Rebild Kommunes engagement i Rold Skov Natur- og Kulturcenter forankres i det nye Erhvervskontor. Rold Skov Natur- og Kulturcenter er dog stadig et selvstændigt projekt, som i det daglige refererer til egen projektstyregruppe.

Det nye Erhvervs- og turistkontor implementeres hurtigst muligt.

Uddybende om organisering, opgaver m.v.

Fysik organisering

Fysisk får ET-kontoret to adresser: Rebildporten, hvor de primære fokus er servicering af turister og udvikling af formidlingsredskaber (app's, hjemmeside m.v.) i samarbejde med Rebildportens øvrige brugere, frivillige m.v. og på rådhuset i Støvring (strategisk udvikling, nye virksomheder m.v.) . Åbningstiden i Rebildporten vil være årstidsafhængig.

Opgaver

Uddrag af opgaver/idé-katalog for et samlet Erhvervs- og turistkontor:

Synlighed overfor erhvervsliv	<p>Erhvervslivet (eksisterende og nye virksomheder) skal føle sig vel behandlet. Det kan dreje sig om:</p> <ul style="list-style-type: none"> - hurtig respons - hurtige beslutningsgange (administrativt og politisk) - en løsningsorienteret tilgang til mødet med virksomhederne - udsendelse af nyhedsbreve - kendskab til erhvervslivets udfordringer - særligt hvor kommunen kan gøre en forskel (mobildækning, infrastruktur, støtteprogrammer (nationale og regionale), fysisk planlægning)
-------------------------------	--

	<ul style="list-style-type: none"> - OPP-projekter / fælles udviklingsaktiviteter - formidle kontakt til firmaer omkring deltagelse i regionale programmer (ViP, GLOBAL, m.v.)
Proaktiv tilgang til at skaffe nye virksomheder til Rebild Kommune ("sælg Rebild Kommune")	<p>Opsøgende funktion i forhold til at skaffe nye virksomheder (etablerede og iværksættere), arbejdspladser og omsætning til Rebild Kommune fx via</p> <ul style="list-style-type: none"> - skabelse af et godt image omkring Rebild Kommune - udvikling af eksisterende klynger og netværk - etablering af nye klynger og netværk - sikre at der er lokaler/arealer til rådighed der understøtter strategien - aftaler med pengeinstitutter om finansiering
Kompetenceudvikling	Samarbejde med uddannelsesinstitutioner, iværksætterkurser, kompetenceudvikling i turisterhvervet m.v.
Deltage aktivt i samarbejdsfora/kontaktformidling	<p>Deltagelse i Aalborgsamarbejdet (1.000 timer årligt)</p> <p>Deltagelse i Væksthus Nordjylland</p> <p>Deltage i NiN-netværk og støtte iværksættere</p> <p>Aktiv medspiller i VisitNordjylland/Danmark</p> <p>Kontakt til uddannelsessektoren (Handelsskole, AUC og UCN)</p>
Servicering af turister	<p>Servicering af turister sker fysisk med udgangspunkt i Rebildporten og virtuelt via web og udvikling af app's. Målet er tiltrækning og fastholdelse af flere turister (erhverv, privat, skoler m.v.) målt på</p> <ul style="list-style-type: none"> - omsætning / arbejdspladser - antal overnatninger - helårsturisme
Udvikling og gennemførelse af nye initiativer og produkter	<p>Nye initiativer i forhold til eksisterende erhvervsliv fx som</p> <ul style="list-style-type: none"> - udvikling netværk - støtte til produktudvikling via kontakt til EU og fondsmidler - udvikling af pakketilbud til turister - understøtte og udvikle viften af tilbud til turister (Eventorganisation m.v.) - udvikle helt nye tilbud fx ReganVest

Markedsføring og branding af Rebild Kommune	Rebild Kommune skal fremstå som en udviklingsorienteret og erhvervsvenlig kommune. Kommunens image styrkes ved konkret handling, positiv omtale af de gode eksempler og ved at understøtte prioriterede arrangementer, der generelt skaber et godt billede af kommunen – både som bosætnings, erhvervs- og kulturkommune. Udvikling af koncept for udnævnelse af "Rebild-ambassadører".
Samspil med frivillige m.v.	Inkludering af frivillige i opgaveløsningen, etablere win-win situationer, understøtte ildsjæle m.v.

Det indebærer, at ressourcerne skal prioriteres anderledes end hidtil og synergierne skal udnyttes. Der skal strategisk være mere fokus på virksomhedsservicering, tiltrækning af nye virksomheder, udvikling af iværksættere, tiltrækning og fastholdelse af turister m.v. end hidtil. Ligeledes skal samspillet mellem Erhverv og Turisme og øvrige kommunale centre og institutioner udbygges. Fx i forhold til Arbejdsmarked, Kultur og Fritid, Plan, Byg og Vej, Sundhed og Kommunikation.

Endvidere vil skellet mellem erhverv og turisme – og dermed opgavefordelingen – blive nedbrudt. De samlede ressourcer vil blive prioriteret i forhold til mål og indsats.