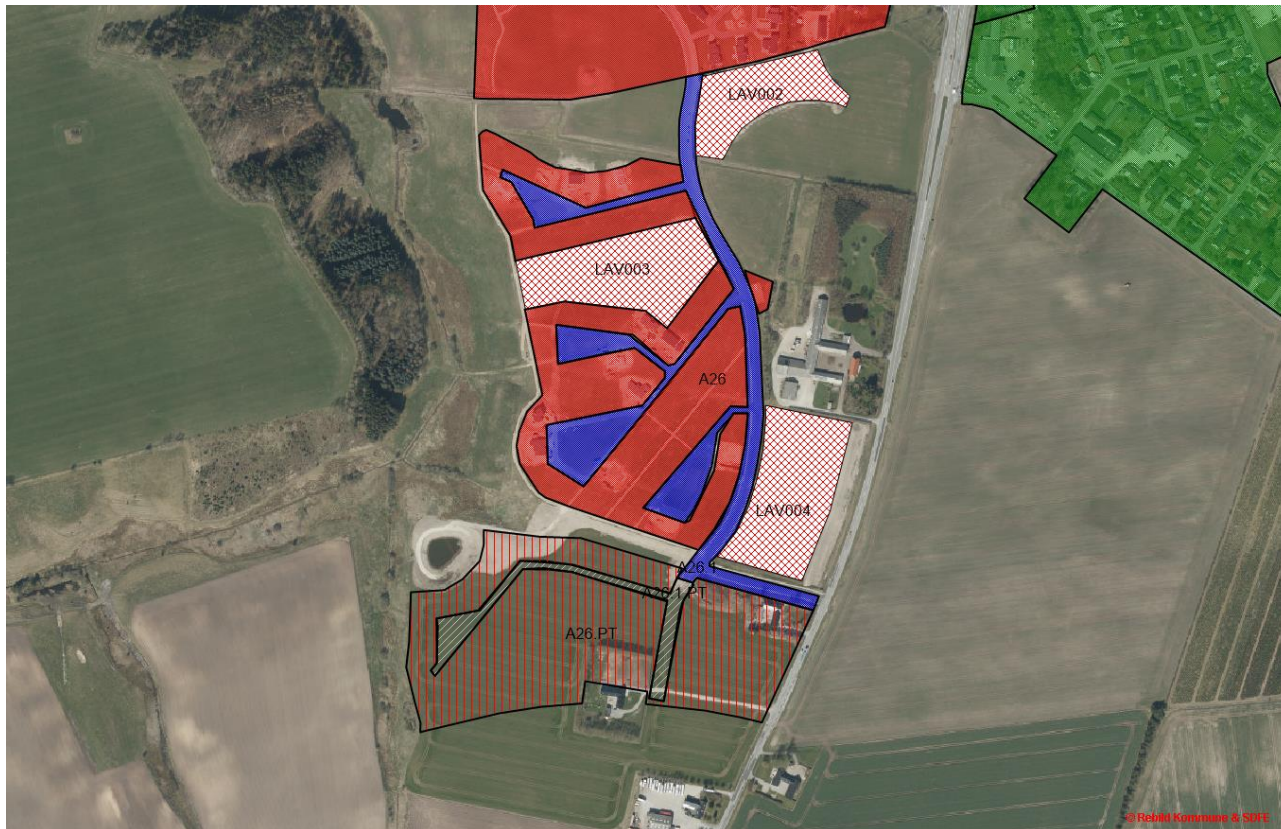


MILJØVURDERING AF PLANER OG PROGRAMMER

Forslag til tillæg nr. 9 til Spildevandsplan 2018-2029



Baggrund og formål

Nærværende miljøvurdering omhandler miljøvurderingen af et nyt tillæg til Rebild Kommunes Spildevandsplan 2018-2029. Tillæg udvider to eksisterende kloakoplande (A26 og A26.1) i Rebild Kommunes Spildevandsplan 2018-2029. Udvidelsen sker i forbindelse med Lokalplan 329 – Høje Støvring Etape 3. Byggemodningen er placeret i den sydlige del af Støvring og i forlængelse af Høje Støvring Etape 2.

Kloakopland A26, Høje Støvring II og III

Kloakopland A26, Høje Støvring II og III er et spildevandskloakeret kloakopland, hvor spildevandet pumpes til Aalborg Renseanlæg Vest.

Kloakopland A26.1, Høje Støvring II og III – Vejvand

Kloakopland A26.1, Høje Støvring II og III – Vejvand er et regnvandskloakeret kloakopland, som håndterer regnvandet fra områdets vejarealer. Regnvandet ledes til et regnvandsbassin med udløb til Mastrup Bæk.

Område

De to kloakoplande er placeret i boligområdet Høje Støvring. Kloakoplandene A26 og A26.1 er en udvidelse af eksisterende kloakopland.

Om planforslaget

Udvidelserne af kloakoplandene er i overensstemmelse med forslag til kommuneplantillæg nr. 20 og lokalplansforslag 329.

Samlet vurdering

På baggrund af lov om miljøvurdering af planer og programmer er der gennemført en screening om miljøvurdering af planen. Til screeningen er nedenstående skema anvendt. Skemaet indeholder de miljøtemaer som loven fastlægger. (Lov om Miljøvurdering af planer og programmer og af konkrete projekter §§ 1, stk. 2, 8, 10 og bilag 3)

Rebild Kommune har på baggrund af screeningen konkluderet, at nærværende planforslag ikke vil have en sådan indvirkning på miljøet, at der skal foretages en miljøvurdering efter samme lovs § 8, stk. 1.

Det begrundes fx med:

- Spildevandet ledes til et moderne renseanlæg, hvor spildevandet får den nyeste form for rensning.
- Regnvandet for vejarealet ledes til et vådt regnvandsbassin, som er den bedste tilgængelige teknologi.
- Regnvandet fra private grunde ledes til lokal nedsivning.
- Det vurderes at planen ikke får væsentlig indvirkning på natur, miljø eller rekreative værdier, da der med tillægget ikke vil være synlige eller kun få indgreb efter anlægsfasen og ingen af dem i § 3 natur.

Klageregler

Miljøvurdering af planen

Afgørelser truffet i henhold til lov om miljøvurdering af planer og programmer og af konkrete projekter (VVM) lovbekendtgørelse nr. 1225 af 25/10/2018, kan påklages efter § 16, stk. 2.

Der kan klages over kommunens afgørelse om ikke at udarbejde en miljøvurdering af planerne i henhold til lov om miljøvurdering af planer og programmer og af konkrete projekter (VVM). Natur og miljøklagenævnet skal modtage klagen inden 4 uger fra datoen for offentliggørelsen.

Klagevejledning

Hvis du ønsker at klage over denne afgørelse, kan du klage til Miljø- og Fødevarerklagenævnet. Klagen skal indgives inden **21. oktober 2020**.

Du klager via Klageportalen, som du finder via www.nmkn.dk, www.borger.dk eller www.virk.dk. Du logger på Klageportalen med NEM-ID. En klage er indgivet, når den er tilgængelig for Rebild Kommune via Klageportalen. Når du klager, skal du betale et gebyr på 900,- kr. for borgere og 1.800,- kr. for virksomheder, organisationer og offentlige myndigheder.

I Klageportalen sendes din klage automatisk først til Rebild Kommune. Hvis Rebild Kommune fastholder afgørelsen, sender Rebild Kommune klagen videre til behandling i nævnet via Klageportalen. Du får besked om videresendelsen.

Miljø- og Fødevarerklagenævnet afviser din klage, hvis du sender den uden om Klageportalen, medmindre du forinden er blevet fritaget for brug af Klageportalen. Hvis du ønsker at blive fritaget for at bruge Klageportalen, skal du sende en begrundet anmodning til Rebild Kommune. Rebild Kommune videresender herefter din anmodning til nævnet, som træffer afgørelse om, hvorvidt du kan fritages. Se betingelserne for at blive fritaget på www.nmkn.dk.

Aktindsigt

Der er til enhver tid adgang til aktindsigt i tilsynsmyndighedens dokumenter i sagen jf. forvaltningsloven¹, offentlighedsloven² og lov om aktindsigt i miljøoplysninger³.

Offentliggørelse

Afgørelsen offentliggøres på Rebild Kommunes hjemmeside, www.rebild.dk fra **den 23. september 2020.**

Screening af Forslag til Tillæg nr. 4 til Rebild Kommunes Spildevandsplan 2018-2029
--

Planens forhold til lovens § 8, stk. 1, nr. 1 og 2

	Ja	Nej	Begrundelse / Bemærkninger
Planen er omfattet af lovens bilag 1 og/eller bilag 2	X		
Planen omfatter kun anvendelsen af mindre områder på lokalt plan? Fx lokalplaner, lokale anlægsprojekter og kloakplaner?	X		Planen omfatter kun få kloakplande i Støvring.
Der er kun tale om mindre ændringer af en gældende plan? Fx et kommuneplantillæg?	X		Planen er kun et tillæg til spildevandsplanen.
Planen kan påvirke et internationalt naturbeskyttelsesområde væsentligt		X	

Miljøparametre	Indvirkning				Begrundelse / Bemærkninger
	Ikke relevant	Negativ indvirkning	Neutral indvirkning	Positiv indvirkning	

Befolkning og menneskers sundhed					
Støjbelastning i og fra lokalplanområdets omgivelser					Tillægget til spildevandsplanen ændrer ikke på støjforhold i området.
Trafikstøj	X				
Virksomhedsstøj					
Jernbaner					
Vindmøller					

¹ Lovbekendtgørelse nr. 433 af 22. april 2014, bekendtgørelse af forvaltningsloven

² Lov nr. 606 af 12. juni 2013 om offentlighed i forvaltningen

³ Lovbekendtgørelse nr. 980 af 16. august 2017, bekendtgørelse af lov om aktindsigt i miljøoplysninger

Tilgængelighed <i>Svage grupper (ældre og handicappede)</i> <i>Tilgængelighed til eksisterende infrastruktur, offentlig transport, (cykel)stier, offentlige og private servicefunktioner</i>	X				Tillægget til spildevandsplanen ændrer ikke på tilgængeligheden i området.
Trafik <i>Trafiksikkerhed</i> <i>Trafikafvikling og øget trafikbelastning</i>	X				Tillægget til spildevandsplanen ændrer ikke på trafikken i området.
Friluftsliv og rekreative interesser <i>Tilgængelighed til offentlige grønne områder</i> <i>Mulighed for udendørsophold i området</i> <i>Sammenkobling til grønne områder/kiler</i>	X				Tillægget til spildevandsplanen ændrer ikke på tilgængeligheden til fritidsliv og rekreative interesser i området.
Begrænsninger og gener over for befolkningen <i>Lys, refleksioner og skygge fra bygninger, belysning, skilte, trafik anlæg, køretøjer. Gælder både omgivelsernes påvirkning og planområdets påvirkning</i> <i>Indbliksgener</i>	X				Tillægget til spildevandsplanen medfører ikke begrænsninger og gener over for befolkningen i området.
Sikkerhed og risiko for ulykker <i>Brand, eksplosion og giftpåvirkning</i> <i>Kriminalitet</i>	X				Tillægget til spildevandsplanen ændrer ikke på sikkerhed og risiko for ulykker i området.

Natur					
Natura-2000 områder			X		Tillægget vil øge udledningen til Natura-2000 området ca. 6 km nedstrøms, men regnvandet renses efter bedste tilgængelige teknologi inden det udledes.
Biologisk mangfoldighed samt flora og fauna <i>Naturbeskyttelseslovens § 3</i> <i>Bilag IV-arter</i> <i>Økologiske forbindelser</i> <i>Fredskov</i>			X		Det eksisterende bassin har sjældne overløb til nærliggende § 3 engarealer. Tillægget vil øge vandmængden, der ledes til bassinet, men som udgangspunkt vil det ikke medføre øgede overløb til engarealerne i forhold til det, regnvandsbassinet var dimensioneret til (gentagelsesperiode på 5 år). Dermed ændrer planen ikke på forhold vedr. naturtyper og tilknyttede arter.
Fredede naturområder	X				Der er ingen fredede naturområder indenfor kloakoplandene eller i nærheden af bassinet.

Landskab					
Landskab <i>Værdifulde landskaber herunder visuel påvirkning</i>	X				Der er ikke planlagt væsentlige terrænændringer eller lignende der kan påvirke landskabet i forbindelse med

<i>Skovrejsning og -nedlæggelse</i> <i>Geologiske interesser/særpræg</i> <i>Terrænformer</i>					håndteringen af regn- og spildevand i området.
Beskyttelseslinjer <i>Linjer om søer, åer og skove</i>	X				Der vil ikke være aktivitet indenfor beskyttelseslinjer i området.

Jordforurening					
Jordforurening <i>Kortlagt jordforurening V1 og V2</i> <i>Udtaget af kortlægningen</i> <i>Håndtering af kemikalier og miljøfremmede stoffer</i>	X				Der er ingen kortlagte grunde indenfor eller i nærheden af kloakoplandene og anlægsarealerne.
Områdeklassificering	X				Arealerne i tillægget ligger udenfor områdeklassificeringen.

Vand					
Overfladevand <i>Håndtering</i> <i>Nedsivning</i> <i>Forsinkelse</i> <i>Udledning til vandløb, vådområder eller hav</i> <i>Lavbund/potentielt vandlidende områder</i> <i>Strømningsretning</i>			X		Regnvandet fra kloakopland A26.PT håndteres via lokal nedsivning på hver grund. For kloakopland A26.1.PT ledes regnvandet fra vejarealet til det eksisterende regnvandsbassin med udledning til Mastrup Bæk. Området grænser mod vest op til lavbundsareal. Grundvandsstrømningsretning i de tilstedeværende grundvandsmagasiner indenfor det pågældende område er mod Ø-SØ dvs. hen imod drikkevandsboringer, som tilhører Støvring Vandværk Syd.
Udledning af spildevand <i>Rensningsanlæg</i> <i>Kapacitet i kloakledning</i>				X	Kloakopland A26.PT udlægges som spildevandskloakeret i spildevandsplanen og spildevandet ledes til Aalborg Renseanlæg Vest. Den ekstra tilledning af ca. 136 PE spildevand til renseanlægget kan håndteres indenfor renseanlæggets kapacitet og tilladelse. Den øgede spildevandsmængde kan også håndteres i det eksisterende spildevandssystem.
Drikkevandsinteresser <i>Indvindingsopland og OSD</i> <i>Boringer (afstand)</i> <i>Vandforsyningsanlæg, reserver og interesser</i> <i>Øget indvinding</i> <i>Risiko for forurening af grundvandsressourcen</i> <i>Forhøjet grundvandsstand</i>				X	Kloakoplandene ligger delvist i område med drikkevandsinteresser (OD) og indenfor indvindingsopland for Støvring Vandværk AMBA Syds indvindingsopland. Regnvandet fra vejarealet udledes til Mastrup Bæk og vil ikke kunne forurene grundvandet eller drikkevandet. Nedsivningen fra de private grunde vurderes ikke at påvirke grundvandet væsentligt hvis der tages nødvendige forholdsregler for at undgå forureningsudslip til undergrunden. I den vestlige side af lokalplanområdet blev kortlagt en helt begravet dal (AAL42), som er vigtig primært i forhold til

					<p>grundvandsressourcerne. Dalfyldet kan udgøre vigtige grundvandsmagasiner</p> <p>Det nærmeste private drikkevandsboring med DGU nr. 41.305 ligger ca. 58 meter øst for det planlagte område og tilhører ejendom på Hobrovej 171, 9530 Støvring. Vandet, som indvindes fra boringen, overholder ikke grænseværdi ift. nitrat og derfor grundvandsmagasin, som boring indvinder fra, er vurderet som sårbart.</p> <p>Grundvandsstand indenfor pågældende område er jf. klimatilpasning.dk estimeret i perioden 1991-2010 til at være 23 meter under terræn samt fremtidig stigning af vandspejlet forhøjet til ca. 1-2 meter.</p>
--	--	--	--	--	---

Luft					
Luftforurening <i>Emissioner fra trafik</i> <i>Støv, lugt og andre emissioner fra virksomheder, landbrug m.v.</i> <i>Påvirkning af planområdet samt af omgivelserne</i>	X				Tillægget til spildevandsplanen ændrer ikke på luftforureningen i området.

Klimatiske forhold					
Vejrhændelser <i>Ekstremregn</i> <i>Oversvømmelse (blue spot)</i> <i>Erosion</i>				X	Der er i forbindelse med lokalplanen taget højde for skybrudsveje og blue spots.
Energiforbrug ved anlæg og drift <i>Vedvarende energi</i> <i>Varmeforsyning</i>	X				Tillægget til spildevandsplanen ændrer ikke væsentligt på energiforbrug i området.

Kulturarv					
Fortidsminder <i>Fortidsmindebeskyttelseslinjer</i> <i>Beskyttede sten- og jorddiger</i> <i>Arkæologiske forhold</i>	X				Tillægget ændrer eller beskadiger ikke fortidsminder i området.
Kirker <i>Kirkebyggelinje</i> <i>Aftalekirker</i>	X				Der er ingen beskyttelseslinjer for kirker eller andet i området.
Kulturmiljøer	X				Tillægget ændrer eller beskadiger ikke kulturmiljøer i området.
Fredede eller bevaringsværdige bygninger	X				Der er ingen fredede eller bevaringsværdige bygninger indenfor området.

Ressourcer og affald					
Arealforbrug <i>Inddragelse af nye arealer, værdifuld landbrugsjord</i> <i>Byfortætning</i>	X				

<i>Intensiv/ekstensiv arealudnyttelse</i>					
Ressourcer <i>Råstoffer</i> <i>Vandforbrug ved anlæg og drift</i>	X				
Affald <i>Genanvendelse</i> <i>Affaldsmængde</i>	X				

Socioøkonomiske effekter					
Påvirkning af sociale forhold	X				
Påvirkning af erhvervsliv	X				

Miljøvurdering	Ja	Nej	Begrundelse / Bemærkninger
Vurdering af, om der ud fra nedenstående skal gennemføres en egentlig miljøvurdering af planen.		X	Tillægget udlægger nye arealer til spildevandsplanen. Arealerne udlægges som spildevandskloakeret og regnvandskloakeret, hvor spildevandet håndteres på et moderne renseanlæg. Regnvand fra veje håndteres i et vådt regnvandsbassin. Våde regnvandsbassinerne er bedste tilgængelige teknologi, når det kommer til udledning. Regnvand fra private grunde nedsives på grundene, som vil mindske udledningen til vandløbet og sikre en fortsat grundvandstilførsel til området. Det vurderes derfor, at der ikke skal udarbejdes en miljøvurdering af tillægget.

KOPI TIL

Miljøstyrelsen, mst@mst.dk

Rebild Vand & Spildevand A/S, forsyning@rebildforsyning.dk

Styrelsen for Patientsikkerhed, Tilsyn og Rådgivning Nord, senord@sst.dk

Greenpeace, hoering.dk@greenpeace.org

Danmarks Naturfredningsforening, dn@dn.dk

Danmarks Sportsfiskerforbund, post@sportsfiskerforbundet.dk

Miljøkoordinator for Danmarks Sportsfiskerforbund Jacob Kjær Madsen,
jkm@sportsfiskerforbundet.dk

Danmarks Fiskeriforening, mail@dkfisk.dk

Ferskvandsfiskeriforeningen for Danmark, nb@ferskvandsfiskeriforeningen.dk

Miljøkoordinator for Danmarks Sportsfiskerforbund Jacob Kjær Madsen,
jkm@sportsfiskerforbundet.dk

Dansk Fritidsfiskerforbund, v/ Formand Arne Rusbjerg, teamstr@gmail.com

Aktive fritidsfiskere i Danmark, v/Formand Leif Søndergård, stormyleif@gmail.com