

## Økonomiopfølgning Pleje og Omsorg ultimo juli 2022

Økonomiopfølgning Pleje og Omsorg - ultimo juli 2022 (mio. kr.)	Korr. Budget ekskl. overførsler	Korr. Budget inkl. overførsler	Forventet regnskab	Forventet restbudget ekskl. ovf.	Forventet restbudget inkl. ovf.	Note
<b>Pleje og Omsorg</b>	<b>258,1</b>	<b>245,0</b>	<b>270,9</b>	<b>-12,7</b> ↓	<b>-25,9</b> ↓	
Pleje og Omsorg - fælles	12,2	12,2	12,2	0,0 ↑	0,0 ↑	
§94 hjælp til pleje	0,6	0,6	0,6	0,0 ↑	0,0 ↑	
Elever	7,2	7,2	9,8	-2,6 ↓	-2,6 ↓	1 *
Klippekort til hjemmeboende	1,3	1,3	0,8	0,5 ↑	0,5 ↑	
Myndighed	-1,3	-10,0	-0,6	-0,7 ↓	-9,4 ↓	2 *
Særlige indsatser - rekruttering	2,7	2,7	2,7	0,0 ↑	0,0 ↑	
Ældrecentre	115,7	113,5	113,4	2,3 ↑	0,1 ↑	3 *
Ældrecentre - Fællesområde	3,5	1,2	0,0	3,5 ↑	1,2 ↑	
Bælum/Terndrup ÆC	22,1	22,1	22,0	0,1 ↑	0,1 ↑	
Rørbæk ÆC	8,4	8,4	8,2	0,2 ↑	0,2 ↑	
Skørping ÆC	21,0	21,0	21,1	-0,1 ↓	-0,1 ↓	
Støvring/Ø.Hornum ÆC	13,9	13,9	15,0	-1,1 ↓	-1,1 ↓	
Ådalscenteret	21,0	21,0	21,1	-0,1 ↓	-0,1 ↓	
Suldrup/Haverslev ÆC	15,5	15,5	15,6	-0,1 ↓	-0,1 ↓	
Friplejehjem - Nørager	10,4	10,4	10,4	0,0 ↑	0,0 ↑	4 *
Hjemmepleje	60,4	59,2	70,4	-10,0 ↓	-11,2 ↓	5 *
Hjemmedistrikt Vest	17,8	17,3	21,4	-3,6 ↓	-4,1 ↓	
Hjemmedistrikt Syd	16,0	15,6	19,1	-3,1 ↓	-3,5 ↓	
Hjemmedistrikt Øst	16,2	15,8	19,4	-3,2 ↓	-3,6 ↓	
Private leverandører af §83	10,5	10,5	10,5	0,0 ↑	0,0 ↑	
Sygepleje	24,8	24,3	25,0	-0,2 ↓	-0,7 ↓	6 *
Sygeplejens Akut- og rehabiliteringstilbud	17,9	17,5	17,2	0,7 ↑	0,3 ↑	7 *
Produktionskøkken	0,0	0,0	0,3	-0,3 ↓	-0,3 ↓	8 *
Teknisk service og hjælpemiddeldepot	8,8	8,8	8,8	0,0 ↑	0,0 ↑	9 *
Hjælpemidler	15,1	15,1	15,1	0,0 ↑	0,0 ↑	10 *
Ældreboliger	-9,8	-9,8	-9,8	0,0 ↑	0,0 ↑	
Lejetab	2,5	2,5	5,0	-2,5 ↓	-2,5 ↓	11 *

- og ↓ = merforbrug i mio. kr.

### Generelt

Ifølge denne økonomivurdering forventer vi et samlet merforbrug på 25,9 mio. kr. i forhold til det korrigerede budget inkl. overførsler. Pleje og Omsorg har fået overført 13,2 mio. kr. i merforbrug fra regnskab 2021. Pleje og Omsorg vurderes derfor på nuværende tidspunkt at bruge 12,7 mio. kr. mere end det oprindelige budget for 2022.

Det forventede merforbrug stammer blandt andet fra følgende områder som Pleje og Omsorg ikke kan påvirke udgifterne til:

Område	Forventet merforbrug 2022	Bemærkning
Elever	2,6	Flere uddannelsesforløb, ikke fuldt kompenseret via DUT
Covid-19	0,8	Covid-19 udgifter i 2022
Lejetab	2,5	Manglende udlejning, samt plejeboliger der bruges til andre formål
<b>I alt</b>	<b>5,9</b>	

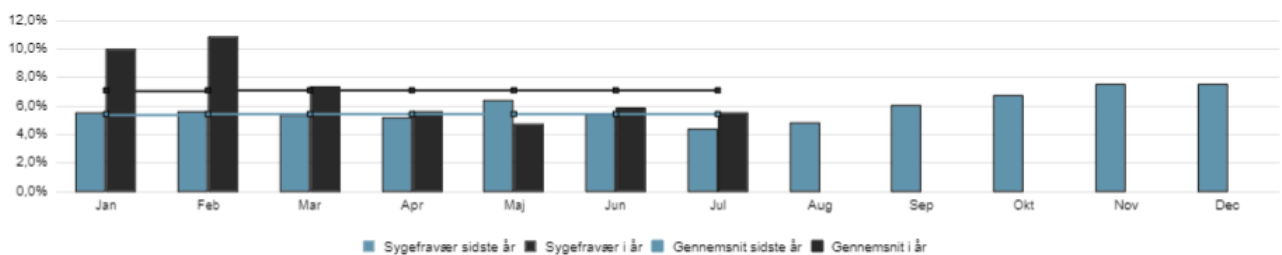
Beløb i mio. kr.

## Covid-19

Starten af 2022 har været præget af højt sygefravær (se nedenstående graf for ældreområdet i alt) og tests i sygeplejen. Forventningen til resten af året er, at der ikke vil være yderligere Covid-19 relaterede udgifter.

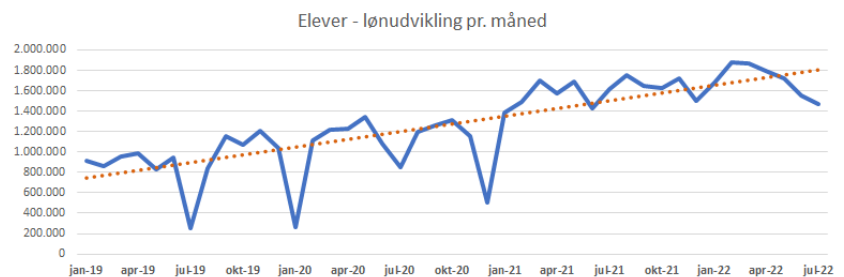
Forventet forbrug vedr. Covid-19 for hele 2022	
Testkapacitet i sygeplejen	0,1
Covid-19 sygefravær og ekstra rengøring (primo 2022)	0,6
Covid-19 relaterede indkøb og isolationsophold	0,1
<b>I alt</b>	<b>0,8</b>

Beløb i mio. kr.



## Note 1 – Elever

I 2022 er det første år hvor de nye dimensioneringer og uddannelsesforløb får helårseffekt. Dimensioneringsaftalen betød et væsentligt højere elevoptag på de kommunale praktikpladser. Samtidigt er uddannelsesforløbet blevet næsten dobbelt så langt tid, hvilket betyder flere lønudgifter for kommunen som også fremgår af grafen. På nuværende tidspunkt forventes et merforbrug på 2,5 mio. kr. i forhold til det korrigerede budget inkl. overførsler. Heri indgår også puljemidler til flere hænder på 2,3 mio. kr. som forventes tilført i 2022.



## Note 2 – Myndighed

Under myndighed ligger puljen til at regulere budgetterne efter de forventede udgifter til Pleje og Om-sorgs fællesområder, §94 hjælp til pleje, private leverandører, mellemkommunale afregninger og til hjemmeplejen og rekrutteringspuljen. Af samme årsag vil budgettet på myndighed variere alt efter efterspørgslen efter hjemmepleje, og eventuelle ændrede udgiftsmønstre på fællesområderne. Niveaueet for hjemmeplejens timer betyder, at myndighedspuljens budget lige nu er 1,3 mio. kr. i underskud eksklusiv overførsler fra 2021 på 8,7 mio. kr.

### Handleplan – Myndighed

Vi følger særligt hjemmeplejetimerne tæt. Der kan allerede ses en effekt på hjemmeplejetimerne efter de indledende initiativer som blev sat i værk i visitationen og hjemmeplejen efter analyserne. Fortsætter effekten af disse indsatser er forventningen balance på myndighedspuljen eksklusiv overførsler med virkning fra 2023.

## Note 3 – Ældrecentre

Tilsammen står ældrecentre til et mindreforbrug på 0,1 mio. kr. Ældrecentre fællesområde indeholder ældrecentrenes samlede overførsler på 2,2 mio. kr. i overført merforbrug. Den indeholder også budget som kommer fra ældrecentre der har under 95% belægning.

I starten af 2022 har der været et højt sygefravær på ældrecentrene som har påvirket driften, derudover er der aktuelt nogle enkeltsager som bl.a. på Ådalscentret betyder døgn dækning og en månedlig merudgift på over 0,4 mio. kr. om måneden. Det bemærkes, at nogle af disse enkeltsager ikke er afklarede endnu, og kan potentielt medføre yderligere merudgifter.

#### Handleplan - Ældrecentre

På baggrund af regnskab 2021 har Støvring/Øster Hornum og Skørping ældrecenters merforbrug udløst handleplaner.

- Støvring og Øster Hornum står til et merforbrug på 1,1 mio. kr. i forhold til det korrigerede budget. Den økonomiske udfordring ligger på Øster Hornum ældrecenter hvor der har været nogle personalemæssige engangsudgifter, samt flere ledige boliger end normalt. Fordi der er tale om et ældrecenter på 17 boliger i alt, er ældrecentret sårbart overfor den forbrugs- og budget-udsving. Der arbejdes på, at Støvring og Øster Hornum skal arbejde mere på tværs for at optimere vagtplanlægningen og dermed reducere lønudgifterne.
- Skørping ældrecenter forventer stadig at bruge flere penge i 2022 end der er budget til, men forbrugsmønstret er vendt i forhold til tidligere år. Ultimo juli måned var der 7 ledige boliger, men i august måned forventes der at være 3 ledige boliger. Forventningen er et merforbrug på 0,1 mio. kr. i forhold til det oprindelige budget. Flere fastansatte har betydet øget kontinuitet og faste vagter. Det har betydet mindre brug af timelønnede og vikarbureau end tidligere.

#### Note 4 – Fripøleplejehjem i Nørager

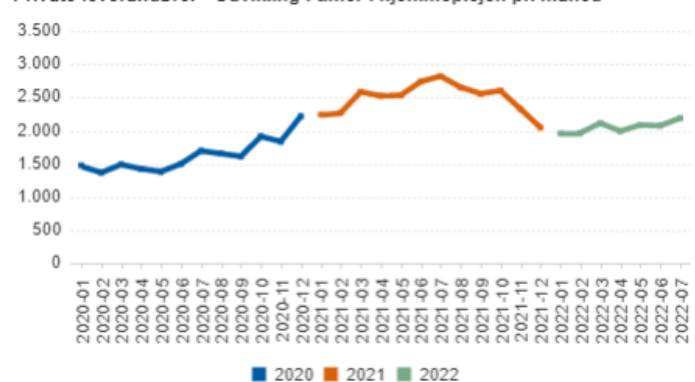
Fripøleplejehjemmet i Nørager operer lige nu med næsten fuld belægning. Andelen af Rebild borgere ligger lidt under antagelsen som var på ca. 75%. På nuværende tidspunkt er forventningen et samlet forbrug på 10,4 mio. kr., men det kan hurtigt ændre sig, hvis sammensætningen af borgere i løbet af 2022 ændre sig således at der enten flere eller færre Rebild borgere der flytter ind på Nørager friplejehjem. I forhold til det oprindelige budget på 6,3 mio. kr. som stammer fra det Nørager ældrecenter, betyder det, at der er flyttet ca. 4,1 mio. kr. fra puljen afsat til friplejehjemmet under økonomiudvalget.

#### Note 5 – Hjemmeplejen

Hjemmeplejen står til et merforbrug i 2022 på 11,2 mio. kr. sammenholdt med det korrigerede budget inkl. et overført merforbrug på 1,3 mio. kr. Udviklingen i antal hjemmeplejetimer er faldende, og niveauet nærmer sig niveauet fra før Covid-19 (se nøgletal for hjemmeplejen i nøgletalsbilagene).

For de private leverandører af hjemmepleje ser det ud til, at antallet af timer som de private leverandører leverer, er svagt stigende de senere måneder. Denne tendens følges tæt.

Private leverandører - Udvikling i timer i hjemmeplejen pr. måned



#### Handleplan - Hjemmepleje

Hjemmeplejens merforbrug fra 2021 betyder, at der skal laves handleplan for hjemmeplejen. Hjemmeplejen er i gang med implementering af en række handleplaner og anbefalinger der kommer fra analyser. Faldet i timer skal over tid resultere i færre lønudgifter i hjemmeplejen.

Indtil videre har hjemmeplejen været hårdt ramt af rekrutteringsudfordringer og sygefravær, hvor sygefraværet for indeværende år har lagt omkring 9-10%.

### **Note 6 – Sygeplejen**

Vi vurderer, at sygeplejen kommer til at bruge ca. 0,7 mio. kr. mere end deres korrigerede budget inkl. et overført merforbrug fra 2021 på 0,5 mio. kr.

#### *Handleplan - Sygepleje*

I forbindelse med budgetforliget til budget 2022 blev sygeplejen tildelt 1,0 mio. kr. indtil budget 2023 for at imødekomme de øgede opgaver sygeplejen udfører. På nuværende tidspunkt ventes sygeplejen at bruge 0,2 mio. kr. mere end budgettet. Én af de primære årsager til det forventede merforbrug skyldes merforbrug på driften, herunder prisstigninger på sygeplejeartikler.

### **Note 7 – Sygeplejens akut- og rehabiliteringstilbud**

I 2022 er indledningsvis ansat personale under Akut og rehabiliteringstilbuddet til Covid-19 test, hvilket påvirker det forventede regnskab med ca. 0,1 mio. kr. Akut og rehabiliteringstilbuddet har også fået overført et merforbrug på 0,4 mio. kr.

#### *Handleplan – Sygeplejens akut- og rehabiliteringstilbud*

Merforbruget i 2021 betyder, at der skal udarbejdes en handleplan for 2022. Belægningen har lagt på ca. 60% i 2022 indtil nu. Der er gennemført tiltag som betyder at der forventes mindreforbrug på området.

### **Note 8 – Køkken**

Prisstigninger på fødevarer betyder, at køkkenet i 2022 forventes at bruge ca. 0,3 mio. kr. mere end de får indtægter for. Udover de øgede priser på råvarer, er belægningen på ældrecentrene også lav.

### **Note 9 – Teknisk service og hjælpemiddeldepot**

Serviceteamet har fået en større bilpark, herunder øgede leasingudgifter. Det har betydet, at serviceteamets budget er blevet øget for at imødekomme disse kendte merudgifter i forhold til tidligere års forbrug.

#### *Handleplan – Teknisk service og hjælpemiddeldepot*

Status lige nu, er en forventning om balance i 2022 med de tilpasninger der er lavet på driften. Udefrakommende faktorer som øgede benzinpriser og el-priser kan fortsat blive en faktor for forbruget på bilområdet.

### **Note 10 – Hjælpemidler**

På nuværende tidspunkt vurderer vi at hjælpemiddelområdet bruger budgettet fuldt ud. Forbruget i 2022 indtil nu er især præget af flere udgifter end normalt støtte til køb af bil, hvor flere biler er blevet leveret med forsinkelse i 2022. Der er fortsat flere udgifter på vej til biler og måske boligændringer som gør, at forbruget på hjælpemiddelområdet er uforudsigeligt.

### **Note 11 – Lejetab**

Alle huslejebetalinger er samlet under Lejetab. Det drejer sig om alle aflastningsboliger, akutpladser, ledige ældreboliger, og de ledige plejeboliger i Rebild Kommune.

I 2022 ser det ud til, at forbruget i alt bliver på omkring 5,0 mio. kr. ud fra det ledige antal boliger, og de faktisk udbetalte tomgangsleje. Fordi de sidste boliger på Ådalscentret ikke er taget i drift endnu, betyder det øgede udgifter til lejetab.

Det forventede forbrug svarer til et merforbrug på 2,5 mio. kr. i forhold til budgettet på området. Det er de ledige plejeboliger som står for den største andel af forbruget.