

Økonomiopfølgning ultimo oktober 2022 for Pleje og Omsorg

Økonomiopfølgning Pleje og Omsorg - ultimo oktober 2022 (mio. kr.)	Korr. Budget ekskl. overførsler	Korr. Budget inkl. overførsler	Forventet regnskab	Forventet restbudget ekskl. ovf.	Forventet restbudget inkl. ovf.	Note
Pleje og Omsorg	257,3	244,2	277,1	-19,8 ↓	-32,9 ↓	
Pleje og Omsorg - fælles	13,7	13,7	13,7	0,0 ↑	0,0 ↑	
§94 hjælp til pleje	0,6	0,6	0,6	0,0 ↑	0,0 ↑	
Elever	7,2	7,2	9,8	-2,6 ↓	-2,6 ↓	1
Klippekort til hjemmeboende	1,3	1,3	0,9	0,4 ↑	0,4 ↑	
Myndighed	-3,2	-11,9	-0,7	-2,5 ↓	-11,2 ↓	2
Særlige indsatser - rekruttering	2,7	2,7	2,7	0,0 ↑	0,0 ↑	
Ældrecentre	114,9	112,7	114,3	0,6 ↑	-1,6 ↓	3
Ældrecentre - Fællesområde	3,4	1,2	0,0	3,4 ↑	1,2 ↑	
Bælum/Terndrup ÆC	22,3	22,3	22,0	0,3 ↑	0,3 ↑	*
Rørbæk ÆC	8,3	8,3	8,4	-0,1 ↓	-0,1 ↓	
Skørping ÆC	21,3	21,3	21,7	-0,4 ↓	-0,4 ↓	*
Støvring/Ø.Hornum ÆC	14,2	14,2	15,4	-1,2 ↓	-1,2 ↓	*
Ådalscenteret	20,1	20,1	21,3	-1,2 ↓	-1,2 ↓	
Suldrup/Haverslev ÆC	15,6	15,6	15,9	-0,3 ↓	-0,3 ↓	*
Friplejehjem - Nørager	9,6	9,6	9,6	0,0 ↑	0,0 ↑	
Hjemmepleje	60,9	59,6	71,9	-11,0 ↓	-12,3 ↓	4 *
Hjemmedistrikt Vest	18,2	17,7	21,8	-3,6 ↓	-4,1 ↓	
Hjemmedistrikt Syd	15,8	15,4	19,3	-3,5 ↓	-3,9 ↓	
Hjemmedistrikt Øst	16,3	15,9	20,1	-3,8 ↓	-4,2 ↓	
Private leverandører af §83	10,7	10,7	10,7	0,0 ↑	0,0 ↑	
Sygepleje	24,8	24,3	25,3	-0,5 ↓	-1,0 ↓	5 *
Sygeplejens Akut- og rehabiliteringstilbud	17,9	17,5	17,4	0,5 ↑	0,1 ↑	6 *
Produktionskøkken	0,0	0,0	0,4	-0,4 ↓	-0,4 ↓	7
Teknisk service og hjælpemiddeldepot	8,8	8,8	8,9	-0,1 ↓	-0,1 ↓	8 *
Hjælpemidler	15,1	15,1	15,8	-0,7 ↓	-0,7 ↓	9 *
Ældreboliger	-9,8	-9,8	-9,8	0,0 ↑	0,0 ↑	
Lejetab	2,5	2,5	5,9	-3,4 ↓	-3,4 ↓	10

- og ↓ = merforbrug i mio. kr.

Generelt

Ifølge denne økonomivurdering forventer vi et samlet merforbrug på 32,9 mio. kr. i forhold til det korrigerede budget inkl. overførsler. Pleje og Omsorg har fået overført 13,2 mio. kr. i merforbrug fra regnskab 2021. Pleje og Omsorg vurderes derfor på nuværende tidspunkt at bruge 19,7 mio. kr. mere end det oprindelige budget for 2022.

Den største forskel i forhold til ØKV3 ligger i en enkelt sag på mellemkommunal afregning som betyder en øget udgift på ca. 0,4 mio. kr. i 2022 placeret under pleje og omsorg fællesområde.

Det forventede merforbrug stammer blandt andet fra følgende områder som Pleje og Omsorg ikke kan påvirke udgifterne til:

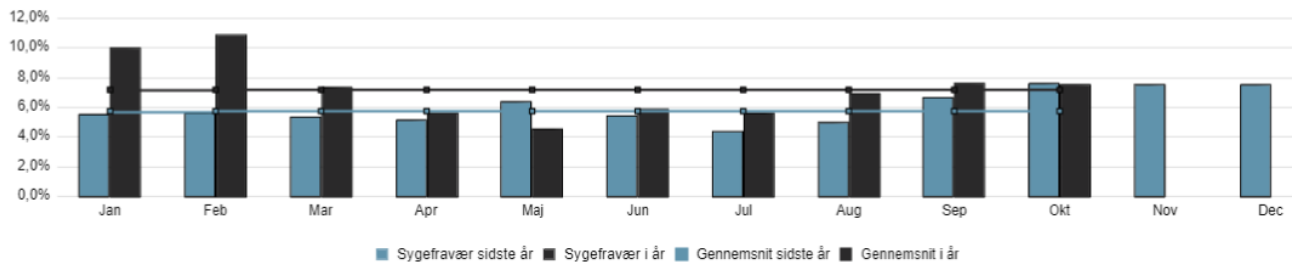
Område	Forventet merforbrug 2022	Bemærkning
Elever	2,6	Flere uddannelsesforløb, ikke fuldt kompenseret via DUT
Covid-19	0,8	Covid-19 udgifter i 2022
Ukraine	0,2	Etablering og drift af sygeplejeklinik til Ukrainere
Lejetab	3,4	Manglende udlejning, samt plejeboliger der bruges til andre formål
I alt	7,0	

Beløb i mio. kr.

Sygefravær og Covid-19

Sygefraværet har i starten af 2022 været på et højt niveau i.h.t. 2021 og trods en faldende tendens hen over sommeren, er sygefraværet igen stigende. En analyse af sygefraværet gennemført i SektorMED viser udfordringer i langtidssygefraværet med fysiske gener i skuldre og generelt i bevægeapparatet. Der ses desværre også en ophobning af udsatte operationer fra coronatiden, der nu slår igennem i sygefraværet. Udover langtidssygefraværet er korttidssygefraværet også påvirket.

Figur 1: Faktisk sygefravær pr. måned



Korttidssygefraværet påvirkes blandt af Covid-19 som følge af den særlige præmis på ældreområdet, hvor medarbejderne fuldfører 2 selvtest om ugen og en PCR test hver 14. dag. En positiv test betyder minimum 4 dages sygefravær jf. Sundhedsstyrelsens retningslinjer. Center pleje og omsorg må ikke registrere Covid 19 sygefravær, da brugen af denne sygefraværskode besluttes nationalt. Det er derfor ikke muligt særskilt at opgøre omfanget af sygefravær relateret til Covid-19.

Forventet forbrug vedr. Covid-19 for hele 2022

Testkapacitet i sygeplejen	0,1
Covid-19 sygefravær og ekstra rengøring (primo 2022)	0,6
Covid-19 relaterede indkøb og isolationsophold	0,1
I alt	0,8

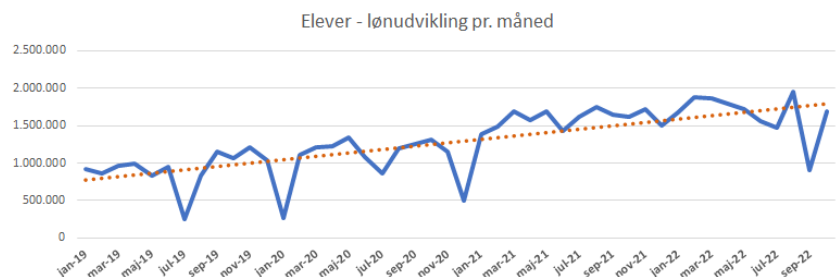
Beløb i mio. kr.

Ukraine

Der er etableret en sygeplejeklinik forbeholdt ukrainere fra april måned, som i 2022 koster 0,2 mio. kr.

Note 1 – Elever

I 2022 er det første år hvor de nye dimensioneringer og uddannelsesforløb får helårseffekt. Dimensioneringsaftalen betød et væsentligt højere elevoptag på de kommunale praktikpladser. På nuværende tidspunkt forventes et merforbrug på 2,6 mio. kr. i forhold til det korrigerede budget inkl. overførsler.



Note 2 – Myndighed

Under myndighed ligger puljen til at regulere budgetterne efter de forventede udgifter til Pleje og Omsorgs fællesområder, §94 hjælp til pleje, private leverandører, mellemkommunale afregninger og til hjemmeplejen.

Status for myndighed er et merforbrug på 11,2 mio. kr. hvoraf de 8,7 mio. kr. er et overført merforbrug fra 2021.

Handleplan – Myndighed

Der er igangsat en række initiativer til at styrke myndighedsområdet i 2022 og frem. Der er allerede sket en væsentlig reduktion i antallet af hjemmeplejetimer, særligt på sundhedslovsområdet. Effekten af disse tiltag vil få fuld effekt fra 2023.

Note 3 – Ældrecentrene

Tilsammen står ældrecentrene til et merforbrug på 1,6 mio. kr. inkl. fællesområdet for ældrecentrene. Ældrecentre fællesområde indeholder ældrecentrenes samlede overførsler på 2,2 mio. kr. i overført merforbrug. Den indeholder også budget, som kommer fra ældrecentre der har under 95% belægning. Ådalscentret har været særligt udfordret af to komplekse borgerforløb, som har krævet ekstra ressourcer i 2022. Der opnås refusion fra anden kommune på én borger, mens udgiften på den anden borger udgør pt. 1,1 mio. De særlige omstændigheder for de to borgere har nødvendiggjort særlige fysiske rammer i den nye boenhed med 10 boliger og som følge heraf en påvirkning af udlejning og dermed lejetabet. Begge borgere er fra 1. november 2022 flyttet ud af Ådalscentret.

Ligesom Ådalscentret har Suldrup også haft en kompleks borger som har krævet ekstra ressourcer i 2022, hvilket har været medvirkende til et forventet merforbrug for Suldrup og Haverslev samlet set.

Handleplan - Ældrecentre

På baggrund af regnskab 2021 har Støvring/Øster Hornum og Skørping merforbrug udløst handleplaner.

- Støvring og Øster Hornum står til et merforbrug på 1,2 mio. kr. i forhold til det korrigerede budget. Den økonomiske udfordring ligger på Øster Hornum ældrecenter, hvor der har været nogle personalemæssige engangsudgifter, samt højt sygefravær, samt flere ledige boliger end normalt. Fordi der er tale om et ældrecenter på 17 boliger i alt, er ældrecentret sårbart overfor den forbrugs- og budget-udsving.
- Skørping ældrecenter forventer stadig at bruge flere penge i 2022 end der er budget til, men forbrugsmønstret et vendt i forhold til tidligere år. I februar og marts måned var der 10 ledige plejeboliger, mens der fra 1. oktober kun er 1 ledig bolig. Udgifter til vikarbureau med SOSU-assistent kompetencer påvirker negativt, da der mangler faglærte afløsere til brug for et højtsygefravær samt ferieafvikling hos faglærte, der har været udsat grundet Covid-19. Blandt andet er institutionen Svinget meget komplekst og fordrer et højt fagligt niveau. Forventningen er et merforbrug på 0,4 mio. kr. i forhold til det oprindelige budget.

Note 4 – Hjemmeplejen

Hjemmeplejen står til et merforbrug i 2022 på 12,3 mio. kr. sammenholdt med det korrigerede budget inkl. et overført merforbrug på 1,3 mio. kr. Udviklingen i antal hjemmeplejetimer er faldet siden 2021, og nærmer sig niveauet fra 2019 inkl. forventet demografitilvækst.

Handleplan - Hjemmepleje

Hjemmeplejen har i 2022 gennemgået en række analyser og efterfølgende implementering af handleplaner, der fortsat foregår.

Hjemmeplejen er fortsat hårdt ramt af rekrutteringsudfordringer specielt på fagligt personale – SOSU-assistenten. Det betyder, at hjemmeplejen har brugt flere penge på vikarbureau med SOSU-assistent kompetencer. Sygefraværet lægger fortsat på et højt niveau ca. 10%. Hjemmeplejen er i gang med personaletilpasninger som følge af faldende hjemmeplejetimer, effekten heraf ses først i 2023.

Note 5 – Sygeplejen

Vi vurderer, at sygeplejen kommer til at bruge ca. 1,0 mio. kr. mere end deres korrigerede budget inkl. et overført merforbrug fra 2021 på 0,5 mio. kr.

Handleplan – Sygepleje

Årsagerne til at sygeplejen forventer at komme ud med et merforbrug i 2022 skyldes blandt andet at sygeplejen i løbet af 2022 har været ramt af øgede udgifter til blandt andet sygeplejeartikler som stiger som konsekvens af inflationen samt etableringen og driften af sygeplejeklinikken til ukrainere på ca. 0,2 mio. kr.

Note 6 – Sygeplejens akut- og rehabiliteringstilbud

I 2022 er indledningsvis ansat personale under Akut og rehabiliteringstilbuddet til Covid-19 test, hvilket påvirker det forventede regnskab med ca. 0,1 mio. kr. Akut og rehabiliteringstilbuddet har også fået overført et merforbrug på 0,4 mio. kr.

Handleplan – Sygeplejens akut- og rehabiliteringstilbud

Merforbruget i 2021 betyder, at der skal udarbejdes en handleplan for 2022. Der er iværksat en række handleplaner der har haft gennemslagskraft i 2022, og som betyder at akut og rehabiliteringstilbuddet forventes at bruge 0,5 mio. kr. mindre end det oprindelige budget.

Note 7 – Køkken

Prisstigninger på fødevarer betyder, at køkkenet i 2022 forventes at bruge ca. 0,4 mio. kr. mere end de får indtægter for.

Note 8 – Teknisk service og hjælpemiddeldepot

Serviceteamet består af hjælpemiddeldepot, servicemedarbejdere og driften af biler til blandt andet hjemmeplejen og sygeplejen.

Handleplan – Teknisk service og hjælpemiddeldepot

Status lige nu, er at udgifterne til gas vedr. hjælpemiddeldepotet er den direkte årsag til, at der forventes merforbrug i 2022 for serviceteamet på 0,1 mio. kr.

Note 9 – Hjælpemidler

Der har været flere udgifter end normalt til støtte til køb af bil, da flere biler er blevet leveret med forsinkelse i 2022. På nuværende tidspunkt er vurderingen at hjælpemiddelområdet bruger ca. 15,8 mio. kr. hvilket er 0,7 mio. kr. mere end det korrigerede budget på området.

Note 10 – Lejetab

Alle huslejebetaling er samlet under Lejetab. Det drejer sig om alle aflastningsboliger, akutpladser, ledige ældreboliger, og de ledige plejeboliger i Rebild Kommune.

I 2022 ser det ud til, at forbruget i alt bliver på omkring 5,9 mio. kr. ud fra det ledige antal boliger, og de faktisk udbetalte tomgangsleje. Det forventede forbrug svarer til et merforbrug på 3,4 mio. kr. i forhold til budgettet på området.

Den særlige situation på Ådalscentret har betydet at de 10 nye boliger først udlejes fra starten af 2023.