

Arbejdsmarked og Social

Besøg fra Rebild Kommune

14. juni 2022

Skanderborg Kommune



Skanderborg
Kommune

Velkommen
ved udvalgsformand Claus Bloch



Skanderborg
Kommune

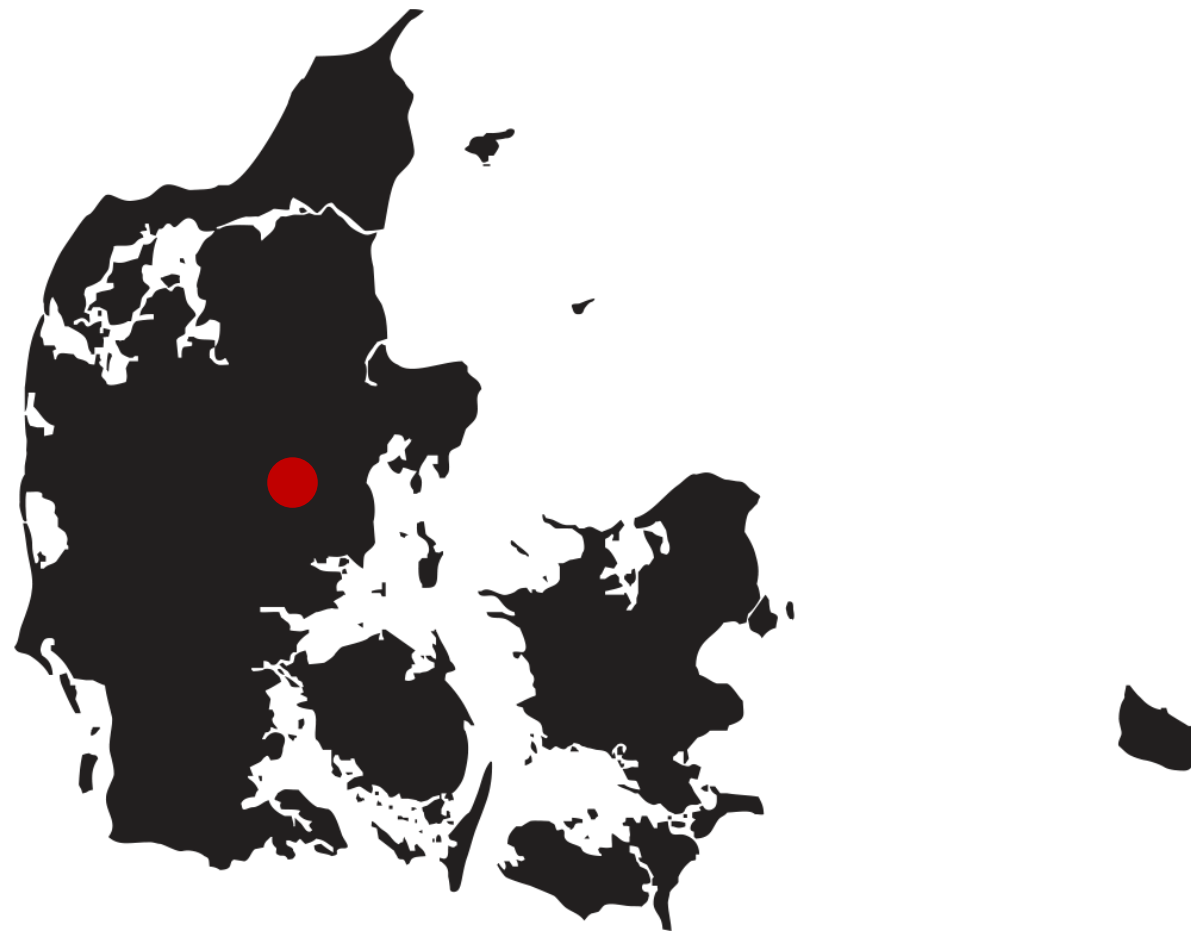
Program

- | | |
|--------------------------------------------------------------------------------------------------------------------------|--------------------|
| 1. Velkomst, rammesætning og dagens program | 9.30-09.45 |
| 2. Introduktion til en efterspørgselsdrevet beskæftigelsesindsats og den virksomhedsrettede indsats | 09.45-10.30 |
| 3. Introduktion til sygedagpengeindsatsen og samspillet mellem Arbejdsmarkedsfastholdelse og Erhvervsservice | 10.30-10.55 |
| 4. Introduktion til indsatsen omkring ressourceforløb, herunder samarbejde med socialområdet og tilbudsviften på området | 10.55-11.20 |
| 5. Afrunding og tak for i dag | 11.20-11.30 |



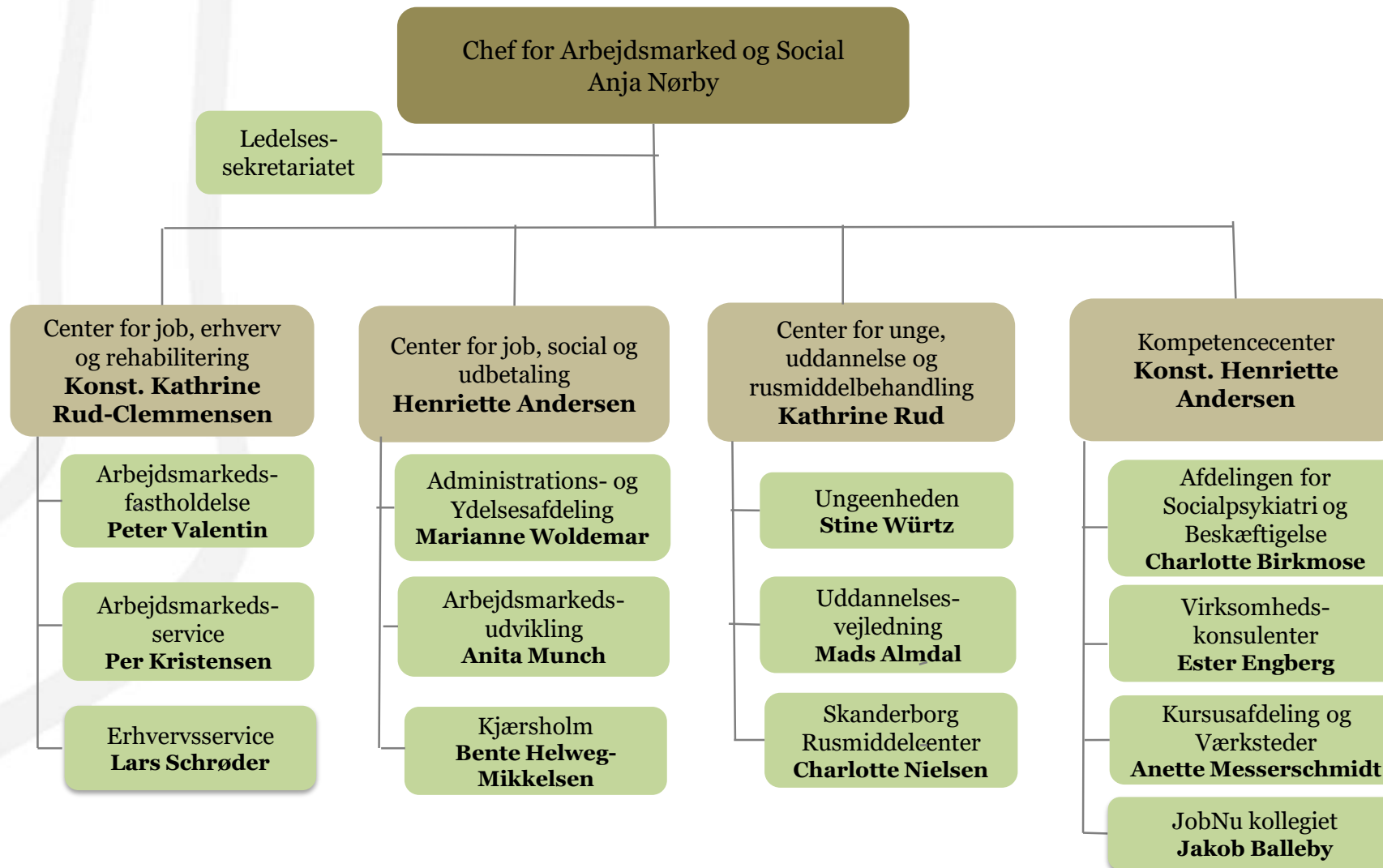
Kort om Skanderborg Kommune

- Vi er en kommune på ca. 64.318 indbyggere primo 2022 – og fortsat i stigende vækst – en prognose for befolkningsudviklingen viser, at indbyggertallet forventes at stige til 74.598 primo 2033.
- Vi er beskæftigelsesmæssigt godt beliggende i umiddelbar nærhed af Aarhus, Horsens og Silkeborg.
- Skanderborg er således en pendlerkommune. Samtidig betyder det også, at vi har mange ”grænseoverskridende” aktiviteter, da vi oplever, at synergieffekten i samarbejdet og i at køre fælles projekter med vores nabokommuner, er stor.
- Vi har i kommunen ca. 28.000 arbejdspladser og et sundt erhvervsliv, som udviser stort engagement i kommunen og lyst til at bidrage til kommunens virke.



Skanderborg
Kommune

Kort om vores organisering i Arbejdsmarked og Social



Når beskæftigelses-og socialindsatsen spiller sammen

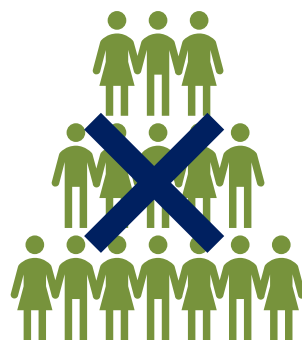
1. januar 2014 blev en del af servicelovsopgaverne overflyttet fra Fagsekretariatet Ældre og Handicap til Arbejdsmarked og Social for de borgere, der ikke har en permanent offentlig forsørgelse.



Helhedsorienteret og
individuel indsats

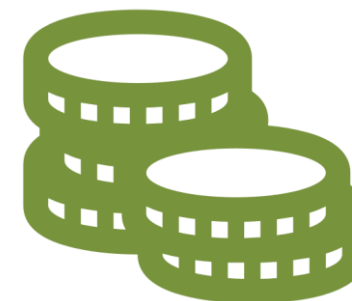
Et mere jobrettet fokus

Parallele indsatser med
fokus på både livsmestring og
at indgå i arbejdsfællesskab.



Færre medarbejdere, som
borgeren skal forholde sig
til – skaber et bedre
sammenhængende forløb
til gavn for borgeren

Mange aktører omkring
borger øger kompleksitet
og behov for koordinering.



Budgetgarantien reguleres på
beskæftigelsesområdet

Overlap af støtteopgaver – bedre
udnyttelse af ressourcer

Statsrefusion for visse målgrupper
på beskæftigelsesområdet.



Skanderborg

Kommune
Skanderborg
Kommune



Arbejdsmarkedspolitik: ‘Et arbejdsliv for alle’

I Skanderborg Kommune handler arbejdsmarkedspolitikken om fællesskab – et fællesskab med plads til alle, og hvor alle bidrager med de ressourcer, vi hver især har. Målet med politikken er at sikre virksomheder kvalificeret fremtidssikret arbejdskraft og skabe arbejdsliv for alle.

ARBEJDSMARKEDS- POLITIK



Skanderborg
Kommune

2. En efterspørgselsdrevet beskæftigelsesindsats og den virksomhedsrettede indsats



En efterspørgselsdrevet beskæftigelsesindsats

Vi vægter højt, at vi i Arbejdsmarked og Social er rundet af en efterspørgselsdrevet beskæftigelsesindsats – det betyder:

- At borgernes hurtigste og varige vej til et arbejde går derhen, hvor efterspørgslen efter arbejdskraft findes
- At en af vores vigtigste opgaver er, at virksomhederne får den arbejdskraft, de har brug for - både i dag og i morgen – vi skal derfor kunne skabe hurtige og effektive match med de rette ledige til jobåbningerne
- At vores indsatser skal tage udgangspunkt i viden om de private og offentlige virksomheders arbejdskraftbehov og vækstmuligheder
- At vi på alle niveauer i Arbejdsmarked og Social er på forkant og hele tiden er opdateret på det aktuelle arbejdsmarkedsbehov og virksomhedernes vækst i Skanderborg Kommune og i de omkringliggende kommuner

Vi tilbyder en efterspørgselsdrevet beskæftigelsesindsats

En efterspørgselsdrevet beskæftigelsesindsats handler for os om, at vi har bevæget os mere over på virksomhedernes banehalvdel, det betyder: (I)



- **Prioritering af ressourcer til et stort og aktivt opsøgende virksomhedsarbejde**
 - Vi gennemfører individuel opsøgende kontakt, målrettede kontaktstrategier og lokale specialiserede kampagner



- **Afdækning af virksomhedernes aktuelle og fremtidige arbejdskraftbehov**
 - Vi arbejder analyseorienteret
 - Vi afdækker virksomhedernes opgaver systematisk og detaljeret



- **Et udstrakt serviceberedskab til virksomheder og ansatte**
 - Vi bryster os af en kort responstid på maksimalt 24 timer, og vi dækker en vagttelefon – også på lukkedage i kommunen
 - Vi tilbyder en tidlig outplacement-indsats
 - Vi prioriterer en forebyggende og tidlig indsats til virksomheder samt til ansatte, som kan være i risiko for sygemelding



Vi tilbyder en efterspørgselsdrevet beskæftigelsesindsats

En efterspørgselsdrevet beskæftigelsesindsats handler også for os om (II)



- **Rendyrket jobformidling**

- Forudsætningen for det gode match kræver grundig afdækning af opgaver, ufravigelige krav og kompetencer



- **Vi er tovholdere på hele rekrutteringsprocessen**

- Vi fremsender ikke kun CV'er, og vi har et princip om "før, under, efter"



- **Vi indgår i tværkommunalt rekrutteringssamarbejde, vi har Fremtidsforum og 325 samarbejde**

- Vi samarbejder på tværs af kommuner for at kunne imødekomme virksomhedernes behov
- Vi arbejder netværksbaseret på at finde løsninger på lokale, aktuelle udfordringer
- Vi har etableret 325-samarbejdet, hvor kommunens arbejdsgivere stiller sig til rådighed som træningsbane og springbræt for ledige



Det aktuelle arbejdsmarked

- Et arbejdsmarked som skriger på arbejdskraft
- Samtidig registrerer vi måned for måned et faldende ledighedstal
- En gruppe af borgere, som ikke umiddelbart matcher behovet
- Ubalancer mellem udbud og efterspørgsel ift. at kunne finde/tiltrække personer med det rette match af faglige og personlige kompetencer
- Flaskehals-problematikker

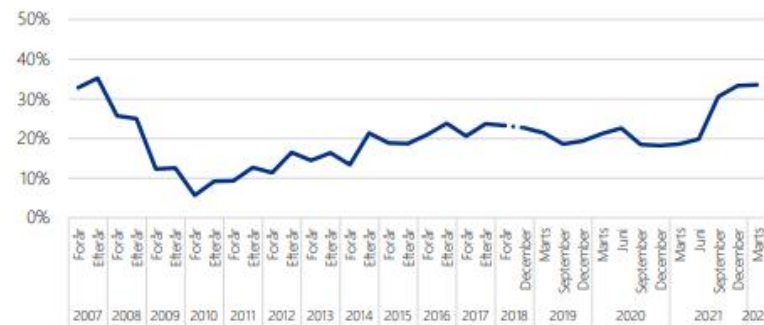
Rekrutteringssituationen Marts 2022

Figur 1: FRR i RAR Østjylland



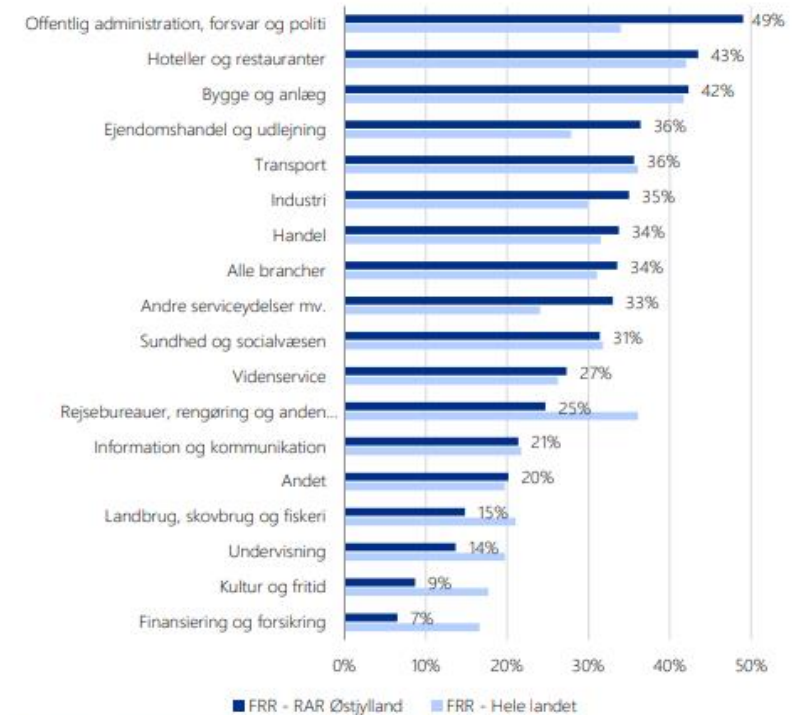
Kilde: Rekrutteringssurvey.

Figur 2: Udvikling i FRR, RAR Østjylland



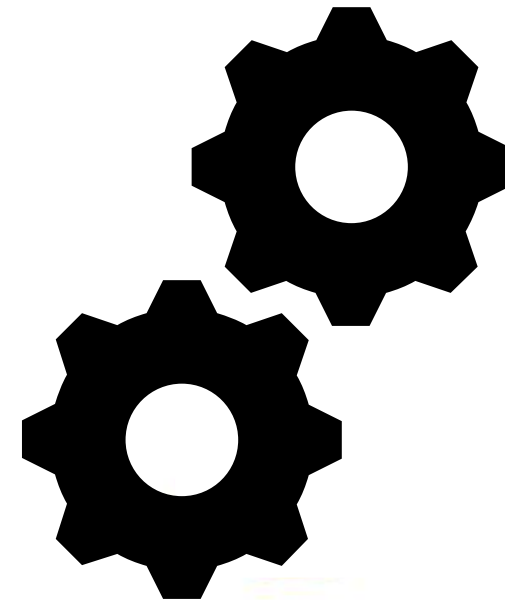
Note: Dataindsamlingsmetode er ændret fra efteråret 2018.
Kilde: Rekrutteringssurvey 2007-2020.

Figur 3: Den forgæves rekrutteringsrate (FRR), fordelt på brancher



Note: Figuren viser den forgæves rekrutteringsrate.
Kilde: Rekrutteringssurvey.

Vores forskellige greb til at imødegå ubalancerne mellem udbud og efterspørgsel



Kampagner

- **Akademikerkampagne**
 - kampagnen synliggør de højtuddannedes værdi og kompetencer samt skaber dialog og jobmatch mellem virksomhederne og akademikerne
 - Afholdelse af seminar: ”Skab værdi i små og mellemstore virksomheder samt besøgs-kampagne med i alt 75 virksomhedsbesøg på tværs af Skanderborg, Odder, Favrskov og Silkeborg Kommune
- **Det grønne akademi**
 - Fokus på ledige akademikere som grønne forandringsagenter
 - Tre lokale virksomheder deltog i projektet i efteråret 2021: Skovby Møbelfabrik, Falengreen og Schultz Seating, mens virksomhederne: Himmelbjergens efterskole, Kvickly Ry og Eurofins deltager i projektet i 2022
- **Servicekampagne**
 - Kampagne målrettet detail og webshopbranchen
 - I alt 120 virksomheder kontaktes med henblik på etablering af virksomhedsbesøg
- **Jobrotation – dagtilbudsområdet**
 - Omfatter 10 vikarer fordelt på fire dagtilbud
 - Stort fokus på formidling og ansættelse i dagtilbuddene

325-samarbejde

- Skanderborg Kommune som arbejdsplads stiller et antal virksomhedspraktikker til rådighed for Skanderborg Kommunes beskæftigelsesindsats til afprøvning af ledige og sygemeldte i Skanderborg Kommune
- Formål med ordningen:
 - Social ansvarlighed ved at inkludere borgere med mindre tilknytning til arbejdsmarkedet
 - Øge borgernes mulighed for at opnå selvforsørgelse via ordinær beskæftigelse
 - At agere springbræt til ordinær ansættelse i den private eller offentlige sektor
- Der er etableret 230 helårspladser i Skanderborg Kommune
 - Børn og Unge: 100 pladser
 - Sundhed, Omsorg og Handicap: 70 pladser
 - Fælleden: 45 pladser
 - Arbejdsmarked og Social: 10 pladser
 - Plan, Teknik og Miljø: 5 pladser
 - Kultur: 0 pladser
- Der er mulighed for 4 ugers virksomhedspraktik på relevant område – 8 uger for dimittender som følge af ny lovgivning
- Der er mulighed for 4 ugers virksomhedspraktik og efterfølgende maks. 2 måneder i løntilskud, på et relevant område, finansieret af den pågældende arbejdsgiver.

Stort fokus på opkvalificering

Vores konkrete opkvalificeringsinitiativer og projekter:

- Tværkommunalt opkvalificeringsforløb inden for webshop og lager
- Opkvalificeringsforløb i regi af Det Grønne Akademi
- Tværkommunalt industrioperatorprojekt – 5 virksomheder er involveret i projektet fra Skanderborg
- LKS samarbejdet - Opkvalificering med henblik på igangsættelse af en erhvervsuddannelse – samarbejde mellem uddannelsessystemet og Erhverv Skanderborg
- Mellem 15-20 bevillinger på voksenlærlingeordningen pr. kvartal

- Uddannelsesambassadør

- Generelt arbejder vi på at kunne igangsætte halvårlige opkvalificeringsforløb på tværs af de østjyske kommuner – dette i samarbejde med AARHUS TECH og VEU-konsulent fra AMK Midt/Nord

- Vi arbejder lige nu med en task-force, som er et nyt projekt, hvor vi fokuserer særskilt på at lukke kompetencegabet for lager-området

Samarbejde med Dansk Handicap Forbund

- Samarbejde med Dansk Handicap Forbund – blandt andet som følge af stort nationalt fokus
- Flere undersøgelser viser, at beskæftigelsesgraden blandt personer med handicap er væsentligt lavere end blandt personer uden handicap (VIVE, 2019). Det er samtidig slående, at evalueringer (Marselisborg, 2019) indikerer, at ca. 10 % af de forsikrede ledige vil have en funktionsnedsættelse – oftest uopdaget.

I samarbejdet med Dansk Handicap Forbund har vi konkret fokus på:

- At **styrke medarbejdernes kompetencer til at spotte borgere med et eventuelt handicap/funktionsnedsættelse**
- At **sikre øget kendskab til - og brug af de handicapkompenserende ordninger**
- At give en **intensiv, håndholdt indsats** til de borgere, der har en funktionsnedsættelse ved **personlige jobformidlere**
- At etablere **et dialogforum og korps af ambassadører blandt virksomhedsledere**
- At gennemføre et **CSR event med afsluttende jobdating, 3. marts**, afholdt på en af de lokale virksomheder, DIS - CREADIS Engineering Solutions & Consulting i Stilling. Dagen bød på inspirerende oplæg fra blandt andre Dansk Handicap Forbund, DIS og Mobilex A/S, mens skuespiller Peter Mygind var konferencier.



Dansk Handicap Forbund
– et liv med lige muligheder

Deltagelse i nyt puljeprojekt: Styrket fokus på jobformidling

- Regeringen, arbejdsmarkedets parter og KL indgik den 6. oktober 2021 Tre-partsaftale om mangel på arbejdskraft, som skal bidrage til at afhjælpe manglen på arbejdskraft og få flere ind på arbejdsmarkedet.
- Som en del af aftalen blev der afsat 15 mio. kr. i hhv. 2022 og 2023 (samlet 30 mio. kr. hvoraf 0,6 mio. er afsat til administrationsbidrag) til Pulje til styrket fokus på jobformidling i kommuner og a-kasser
- Vi søgte igennem puljen midler til et projekt med titlen: Det handler om job, som løber fra 1. april 2022 til 31. december 2023.

Baggrunden og formål med deltagelse i puljeprojektet:

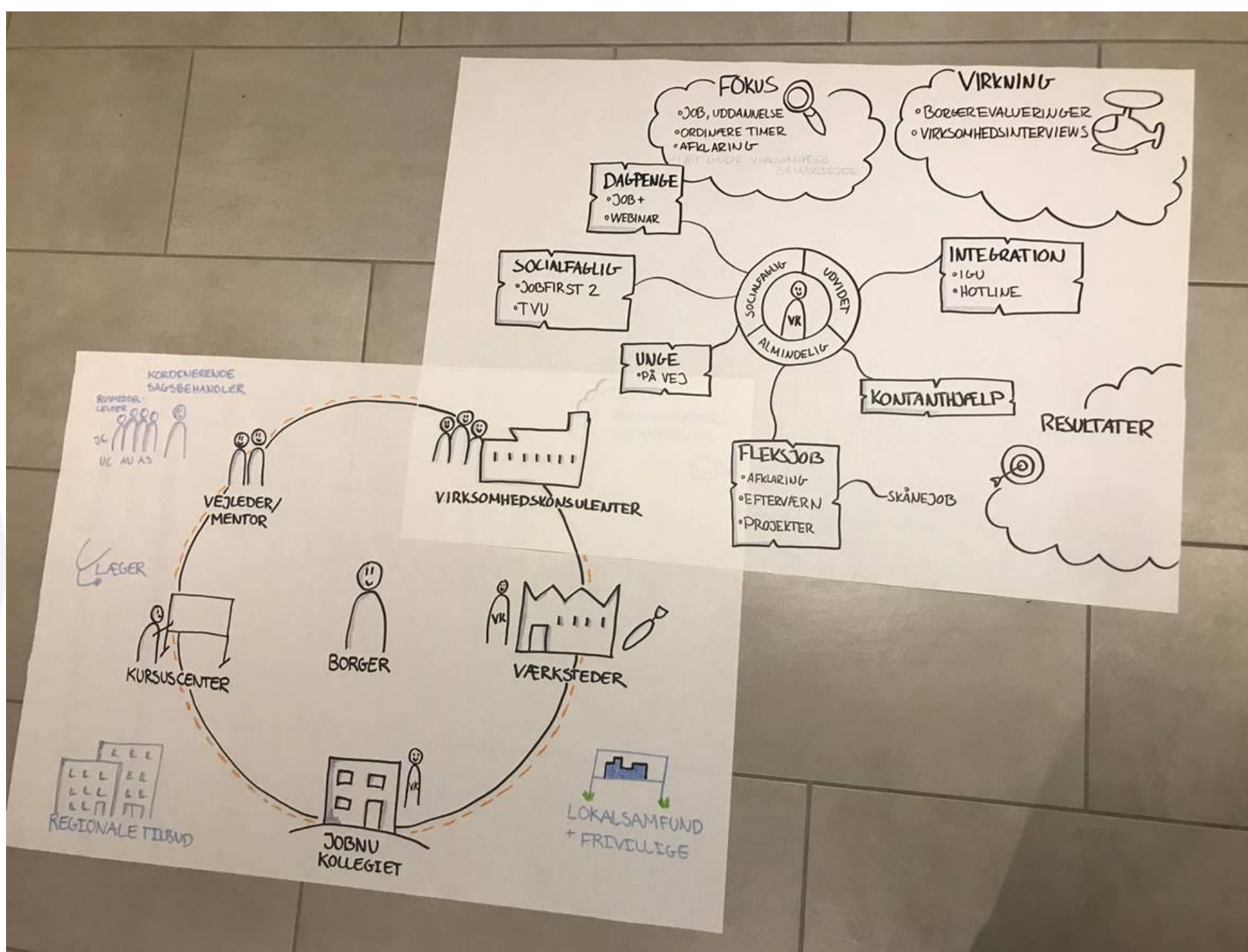
- Vi oplever fortsat en meget stor efterspørgsel på arbejdskraft, og mange virksomheder i Skanderborg Kommune har udfordringer med at rekruttere den arbejdskraft, de har behov for
- Vi har særligt fokus på brancherne: lager- og logistik, detailhandel og webshops i projektet

Mål i projektet:

- 1) At tænke i nye veje i formidlingsarbejdet, herunder at udvikle og implementere nye arbejdsgange og metoder i arbejdet med formidlingen.
- 2) Målet er også at styrke det interne samarbejde mellem job- og virksomhedskonsulenter i et tværfagligt fokus på formidlet arbejde.

Øvrige tiltag:

- Erhvervsmentor-netværk
- Virksomhedsservice – informationsmateriale til virksomhederne
- Sprogkort

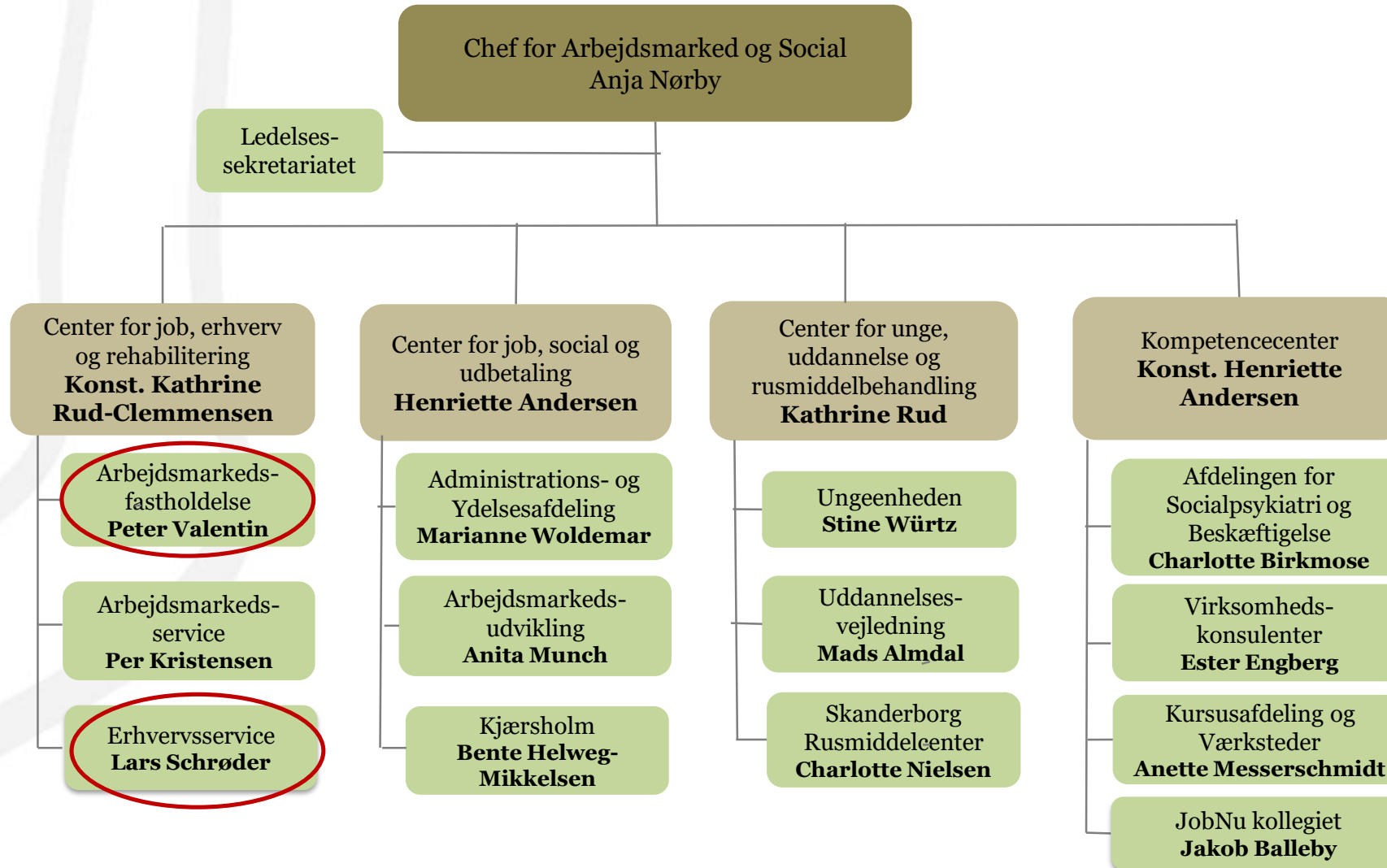


3. sygedagpengeindsatsen



Skanderborg
Kommune

Vores placering i organisationen: Arbejdsmarked og Social

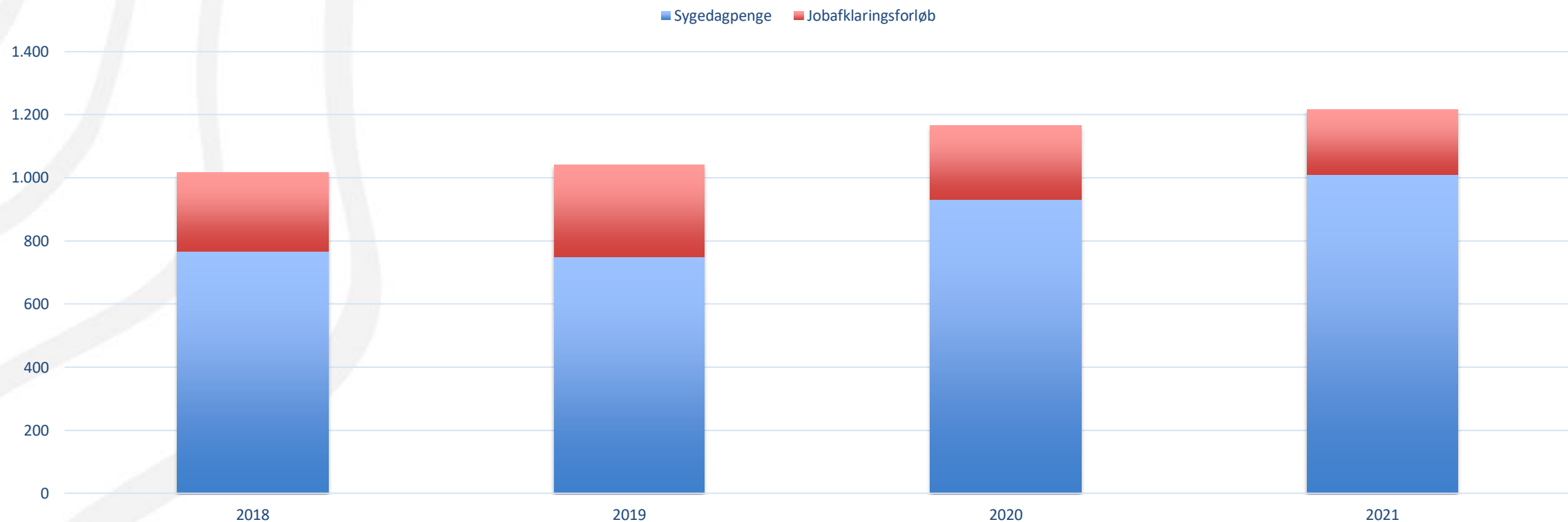


Reorganisering i 2021, hvor sagsbehandlere og virksomhedskonsulenter kom tættere på hinanden

Center for Job, Erhverv og Rehabilitering	Center for Job, Social og Udbetaling	Center for Unge, Uddannelse og Rusmiddelbehandling	Kompetencecenter
<p>Arbejdsmarkedsservice:</p> <ul style="list-style-type: none"> • Forsikrede ledige • Jobparate kontanthjælpsmodtagere • Ledighedsydelsesmodtagere og fleksjobberettigede og ansatte • Integrationsydelsesmodtagere under integrationsprogrammet • Selvforsørgende under integrationsprogrammet • Boligsocialt arbejde, IGU, Koordinering med sprogskole 	<p>Arbejdsmarkedsudvikling:</p> <ul style="list-style-type: none"> • Aktivitetsparate kontanthjælpsmodtagere • Ressourceforløb • Servicelov 	<p>Ungeenheden (18-29 år)</p> <ul style="list-style-type: none"> • Ungeenheden (18-29 år) • Uddannelsesparate uddannelseshjælpsmodtagere • Aktivitetsparate uddannelseshjælpsmodtagere • Produktionsskole 	<p>Afdelingen for socialpsykiatri og beskæftigelse</p> <ul style="list-style-type: none"> • Serviceloven jf. § 85, hvilket er et længerevarende individuelt vejledningsforløb. • Serviceloven jf. § 82 b, hvilket er et tidsbegrænset individuelt vejledningsforløb på max 6 måneder. • Serviceloven jf. § 82 a, hvilket er et gruppebaseret vejledningsforløb. • Lov om Aktiv Beskæftigelsesindsats jf. § 167, hvilket er et individuelt mentorforløb.
<p>Arbejdsmarkedsfastholdelse</p> <ul style="list-style-type: none"> • Sygedagpenge • Jobafklaringsforløb • Rehabiliteringsteam • Hjælpe midler og personlig assistance • Revalidering 	<p>Administration- og Ydelsesafdeling</p> <ul style="list-style-type: none"> • Modtage ansøgninger om ydelser/refusioner • Beregning af ydelser/refusioner • Udbetaling af ydelser/refusioner • Råd og vejledning omkring økonomi • Administration af Den Sociale Boligtildeling • Diverse administrative opgaver • Løn, ferie mv. 	<p>Uddannelsesvejledning (12-29 år)</p> <ul style="list-style-type: none"> • Ungdommens uddannelsesvejledning – (UU - grundskolen – UU – unge 	<p>Virksomhedskonsulenter</p> <ul style="list-style-type: none"> • Forsikrede ledige • Jobparate kontanthjælpsmodtagere • Ledighedsydelsesmodtagere og fleksjobberettigede og ansatte • Integrationsydelsesmodtagere under integrationsprogrammet • Selvforsørgende under integrationsprogrammet • Uddannelsesparate uddannelseshjælpsmodtagere • Aktivitetsparate uddannelseshjælpsmodtagere • Borgere med komplekse problemer udover ledighed
<p>Erhvervsservice:</p> <ul style="list-style-type: none"> • Opsøgende virksomhedskonsulenter • Virksomhedskonsulenter for sygedagpengemodtagere 	<p>Kjærsholm</p> <ul style="list-style-type: none"> • Midlertidigt botilbud, §107 	<p>Skanderborg Rusmiddelcenter</p> <p>Til alle målgrupper</p>	<p>Værksteder</p> <p>Til målgrupper, der er længere væk fra arbejdsmarkedet</p>
			<p>Job Nu Kollegiet</p> <p>Tilbud til unge ml. 18-30 år med autisme og/eller angst</p>

Stigning i antallet af sygedagpengemodtagere

Fuldtidspersoner på sygedagpenge og i jobafklaringsforløb - Skanderborg Kommune



Kilde: Jobindsats (STAR).

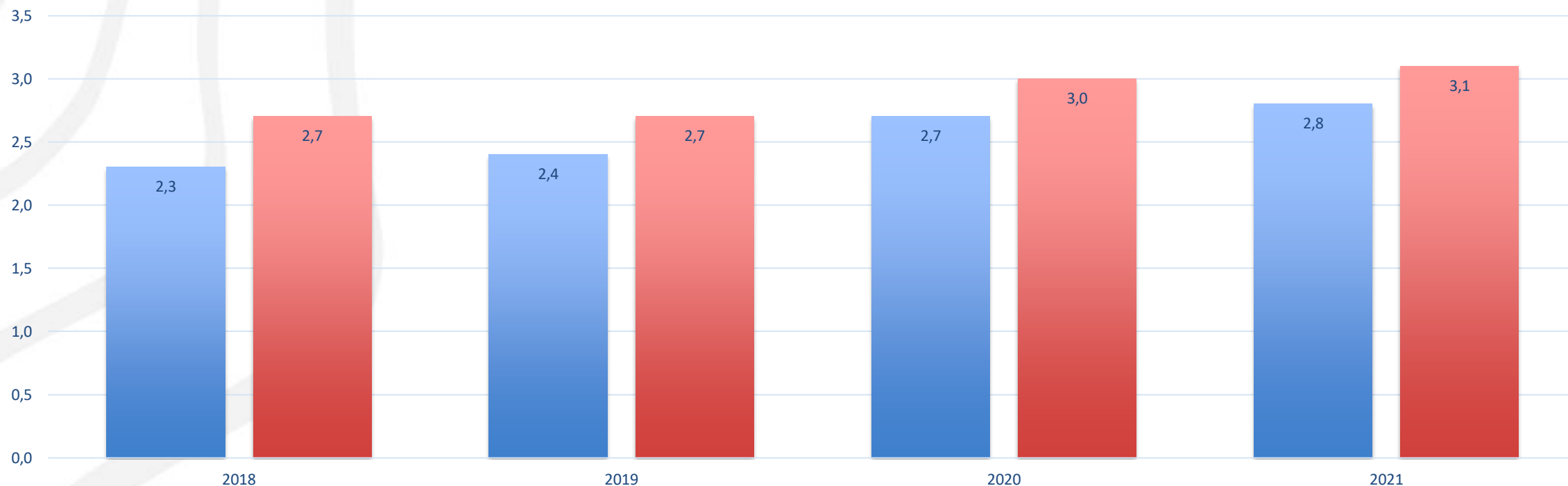


Skanderborg
Kommune

Vi ligger højere på andelen af sygedagpengemodtagere end på landsplan

Andel i % af befolkningen (16-66 år) på sygedagpenge og i jobafklaring

■ Hele landet ■ Skanderborg



Kilde: Jobindsats (STAR).



Skanderborg
Kommune

Investering på sygedagpenge – og jobafklaringsområdet

Skanderborg Kommune har de senere år været udfordret af, at andelen af borgere i kommunen, som er på sygedagpenge og i jobafklaringsforløb, ligger markant over landsgennemsnittet.

For at imødegå den udfordring er der foretaget investeringer på området med budget 2020-2023, som betyder:

- Investering i medarbejderressourcer – og dermed et lavere sagstal pr. medarbejder
- Jobrettede tilbud til målgruppen med afsæt i konkret afsøgning af behovene og indkøb af eksterne aktører i en periode, for at sætte spot på forskellige udfordringer og fokusområder – der i blandt Quick Care, Lehman Partners, Marselisborg Work & Life
- Sagsgennemgang ved BDO med henblik på at identificere udfordringer og potentialer i sagspraksis
- Samtaler med hver enkelt sagsbehandler for at identificere tendenser og opmærksomhedspunkter ved langvarige sager
- Opkvalificering af sagsbehandlere og en faglig styrkelse på området ved undervisningsforløb – særligt stort fokus på vurdering af uarbejdsdygtighed (Paragraf 7)

Vi blev overhalet af Corona!

Hvad lærte vi?

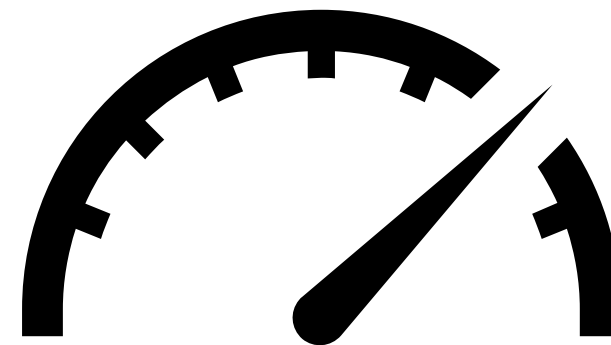
- Ændrede vilkår betød, at vi var nødt til at tænke anderledes i forhold til den investering, der allerede var vedtaget
- Vi har brugt investeringen til at modstå Corona og de afledte konsekvenser
- Det har blandt andet betydet et nedsat sagstal for vores sagsbehandlere for jobafklaringsborgere – og det har haft en positiv effekt – vi er rent faktisk lykkedes med nogle af de langvarige og komplekse borgere på jobafklaringsforløb
- Vi har samtidig oplevet en helt anden fleksibilitet og mobilitet blandt vores sagsbehandlere



Status nu

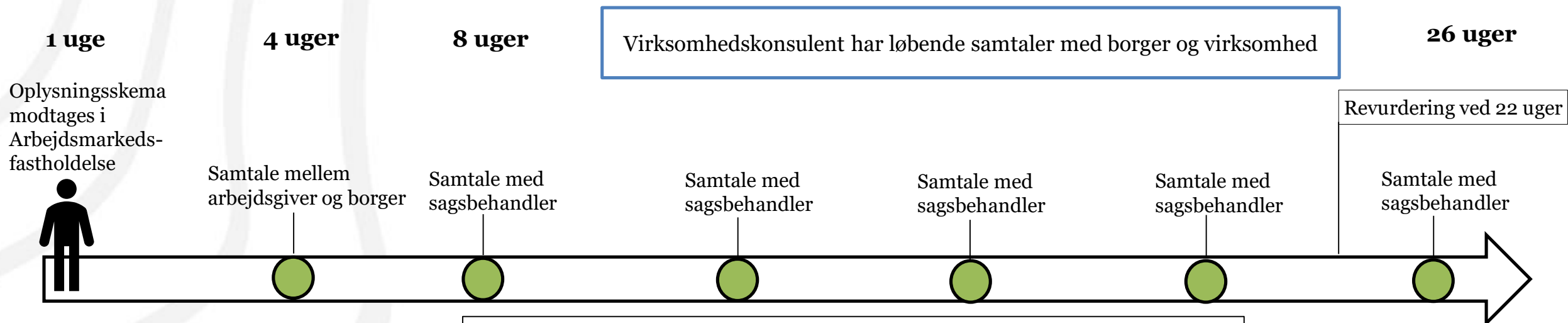
Investeringen har haft en positiv betydning!

- Vi er et helt andet sted, end vi var for blot få år siden – både hvad angår faglig praksis, og hvad angår trivsel og samarbejde i afdelingen
- Vi har fået bedre fat i de komplekse og langvarige sager
- Vi er under 600 sygedagpengemodtagere i jobcenteret!



Skanderborg
Kommune

Tæt samarbejde om den virksomhedsrettede indsats for sygedagpengemodtagere og borgere i jobafklaringsforløb



Samarbejde om:

- Afdækning af borgers kompetencer og muligheder for tilbagevenden til arbejdsmarkedet
- Synliggøre jobåbninger og praktikmuligheder
- Iværksætte virksomhedspraktik
- Følge op på virksomhedspraktik
- Understøtte udvikling af borgers arbejdsevne
- Understøtte udarbejdelse af optrappingsplan

Tilbud om mestringsforløb (Lær at tackle forløb - lovgivningsbestemt)

Virksomhedsrettet indsats ved virksomhedskonsulent

Coaching

Nye veje forløb

Mindfulness

Støttende psykolog samtaler ift. tilbagevenden til arbejdsmarkedet



Skanderborg
Kommune

Den faglige praksis på området

- Vi lægger vægt på **resultatskabende sagsbehandling**
- Vi har et skarpt fokus på arbejdet med **mål og retning i sagerne** – med afsæt i det fælles arbejdsredskab for sagsbehandler og borger; Min Plan
- Skarpt **fokus på paragraf 7 vurderingen**, herunder at tage aktivt stilling til - og vurdere udviklingen i borgerens sygdom/helbredstilstand
- Fokus på **brugen af helbredsoplysninger og samarbejdet med praksiskonsulent og lægerne**
- Vi udvikler løbende på vores **jobperspektiv og arbejdet med progression** i sagerne – og i samarbejde med virksomhedskonsulenterne



Vores tilgang og samarbejde på området

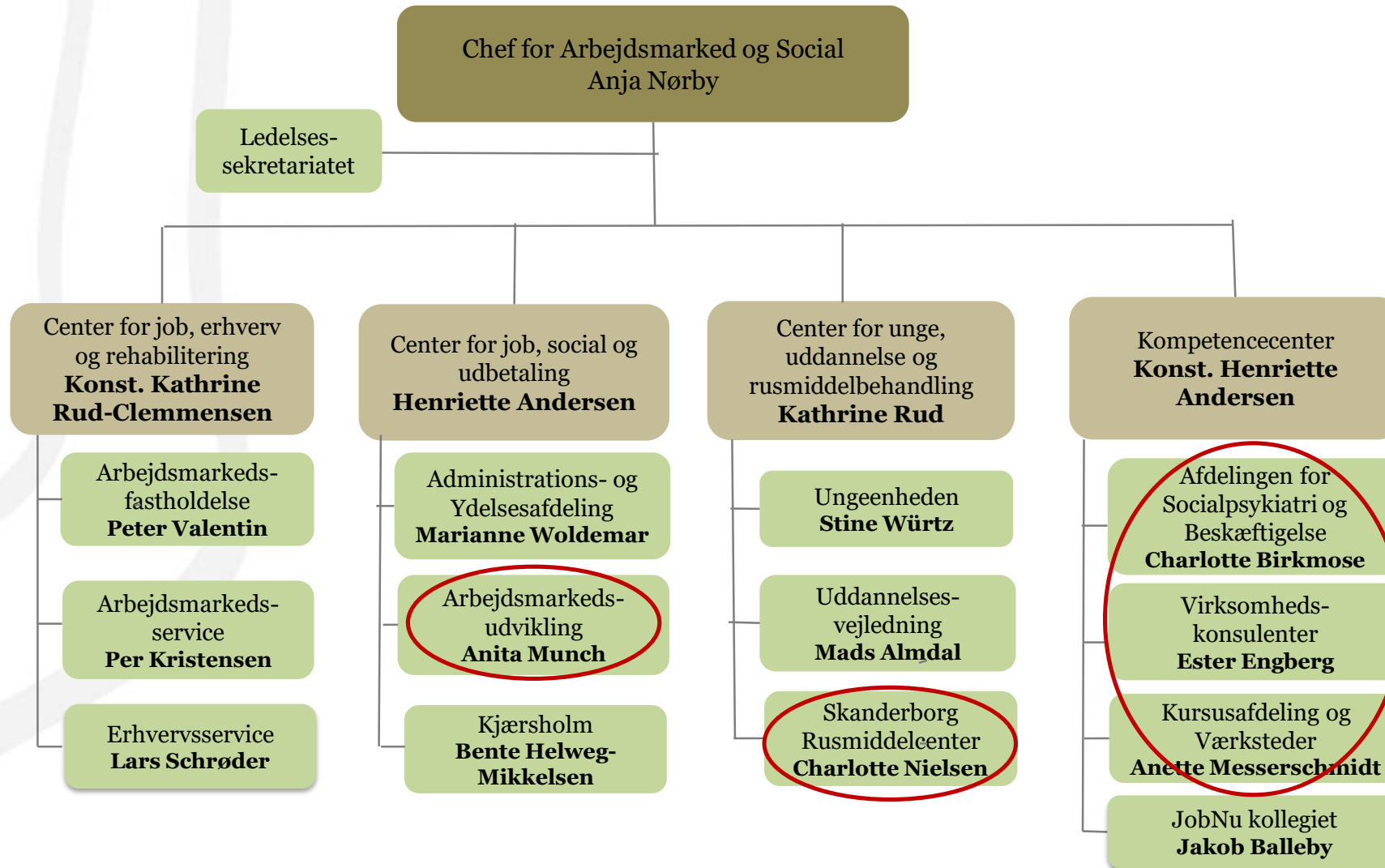
- **Beslutningskompetencen og frihed** under ansvar ligger hos sagsbehandlerne – det har givet et stærkt arbejdsfællesskab, sparringskultur og godt arbejdsmiljø
- Tæt samarbejde med **nøgleperson for de handicapkompenserende ordninger**, som også er forankret i afdelingen – og dermed brug af de handicapkompenserende ordninger, som fx arbejdspladsindretning, personlig assistance eller lignende
- Vi afskiller os fra andre kommuner – vi har **beslutningskompetencen ift. serviceloven**, det gør, at vi kan sætte en indsats i gang hurtigere, vi samarbejder tættere med afsæt i en beskæftigelsesrettet fokus
- Vi lægger vægt på **brobygningssamtaler** sammen med jobkonsulenter fra Arbejdsmarkedsservice – vi deltager begge parter ved overgang fra a-dagpenge til sygedagpenge og modsat fra sygedagpenge til a-dagpenge – borgerrejsen er således vores hovedfokus
- Vores **faglige koordinatore**r har en afgørende rolle – de støtter den faglige udvikling kontinuerligt og proaktivt

4. Ressourceforløb



Skanderborg
Kommune

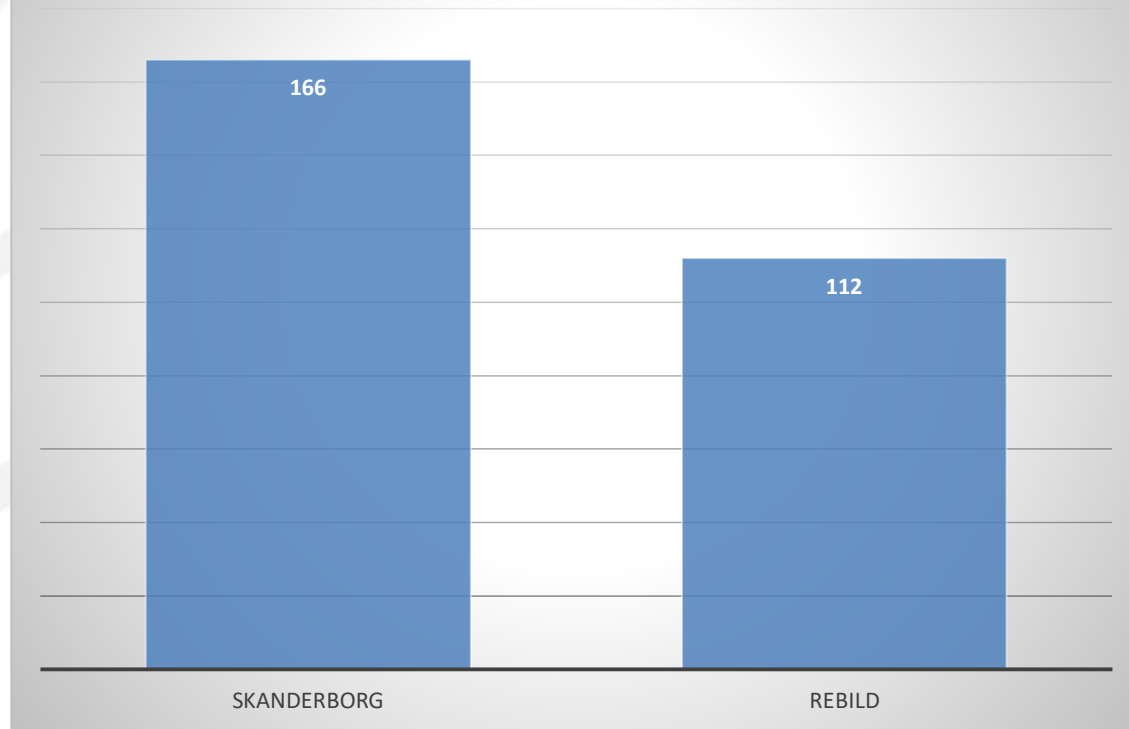
Vores placering i organisationen: Arbejdsmarked og Social



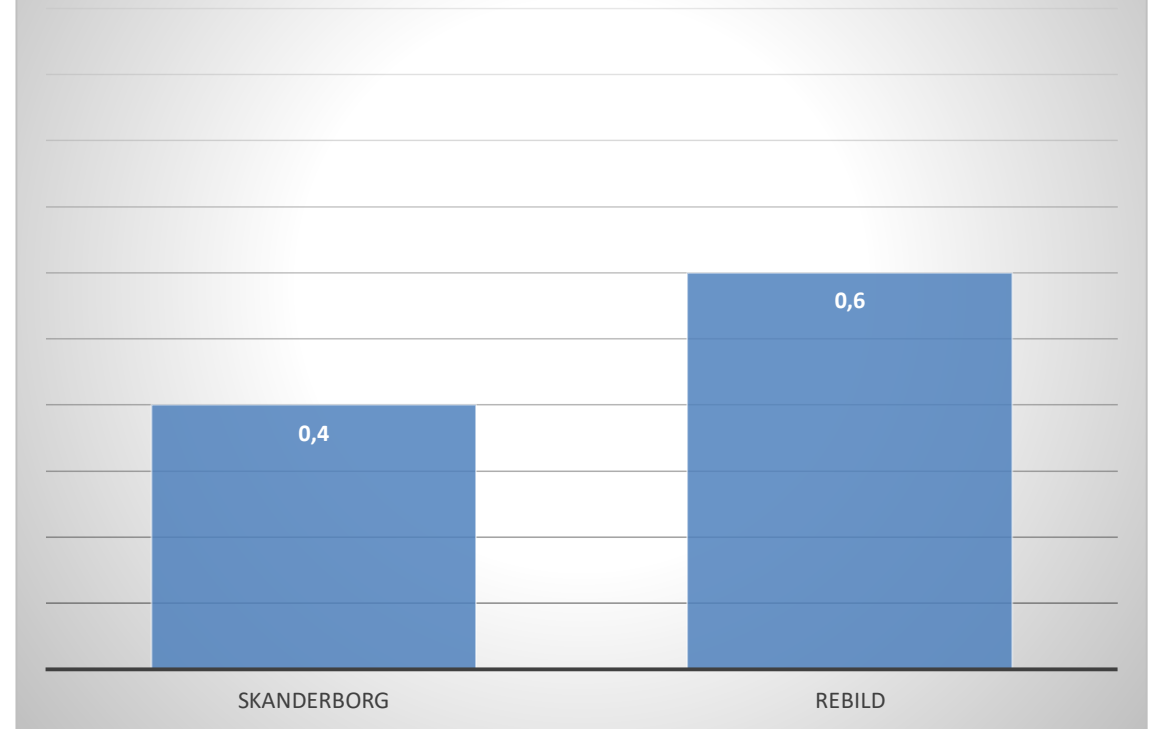
Center for Job, Erhverv og Rehabilitering	Center for Job, Social og Udbetaling	Center for Unge, Uddannelse og Rusmiddelbehandling	Kompetencecenter
<p>Arbejdsmarkedsservice:</p> <ul style="list-style-type: none"> • Forsikrede ledige • Jobparate kontanthjælpsmodtagere • Ledighedsydelsesmodtagere og fleksjobberettigede og ansatte • Integrationsydelsesmodtagere under integrationsprogrammet • Selvforsørgende under integrationsprogrammet • Boligsocialt arbejde, IGU, Koordinering med sprogskole 	<p>Arbejdsmarkedsudvikling:</p> <ul style="list-style-type: none"> • Aktivitetsparate kontanthjælpsmodtagere • Ressourceforløb Servicelov 	<p>Ungeenheden (18-29 år)</p> <ul style="list-style-type: none"> • Ungeenheden (18-29 år) • Uddannelsesparate uddannelseshjælpsmodtagere • Aktivitetsparate uddannelseshjælpsmodtagere • Produktionsskole 	<p>Afdelingen for socialpsykiatri og beskæftigelse</p> <ul style="list-style-type: none"> • Serviceloven jf. § 85, hvilket er et længerevarende individuelt vejledningsforløb. • Serviceloven jf. § 82 b, hvilket er et tidsbegrænset individuelt vejledningsforløb på max 6 måneder. • Serviceloven jf. § 82 a, hvilket er et gruppebaseret vejledningsforløb. • Lov om Aktiv Beskæftigelsesindsats jf. § 167, hvilket er et individuelt mentorforløb.
<p>Arbejdsmarkedsfastholdelse</p> <ul style="list-style-type: none"> • Sygedagpenge • Jobafklaringsforløb • Rehabiliteringsteam • Hjælpe midler og personlig assistance • Revalidering 	<p>Administration- og Ydelsesafdeling</p> <ul style="list-style-type: none"> • Modtage ansøgninger om ydelser/refusioner • Beregning af ydelser/refusioner • Udbetaling af ydelser/refusioner • Råd og vejledning omkring økonomi • Administration af Den Sociale Boligtildeling • Diverse administrative opgaver • Løn, ferie mv. 	<p>Uddannelsesvejledning (12-29 år)</p> <ul style="list-style-type: none"> • Ungdommens uddannelsesvejledning – (UU - grundskolen – UU – unge 	<p>Virksomhedskonsulenter</p> <ul style="list-style-type: none"> • Forsikrede ledige • Jobparate kontanthjælpsmodtagere • Ledighedsydelsesmodtagere og fleksjobberettigede og ansatte • Integrationsydelsesmodtagere under integrationsprogrammet • Selvforsørgende under integrationsprogrammet • Uddannelsesparate uddannelseshjælpsmodtagere • Aktivitetsparate uddannelseshjælpsmodtagere • Borgere med komplekse problemer udover ledighed
<p>Erhvervsservice:</p> <ul style="list-style-type: none"> • Opsøgende virksomhedskonsulenter • Virksomhedskonsulenter for sygedagpengemodtagere 	<p>Kjærsholm</p> <ul style="list-style-type: none"> • Midlertidigt botilbud, §107 	<p>Skanderborg Rusmiddelcenter</p> <p>Til alle målgrupper</p>	<p>Værksteder</p> <p>Til målgrupper, der er længere væk fra arbejdsmarkedet</p>
			<p>Job Nu Kollegiet</p> <p>Tilbud til unge ml. 18-30 år med autisme og/eller angst</p>

Aktuelle tal

Antal fuldtidspersoner i ressourceforløb - april 2022



Fuldtidspersoner i ressourceforløb i % af befolkningen (16-66 år) – april 2022



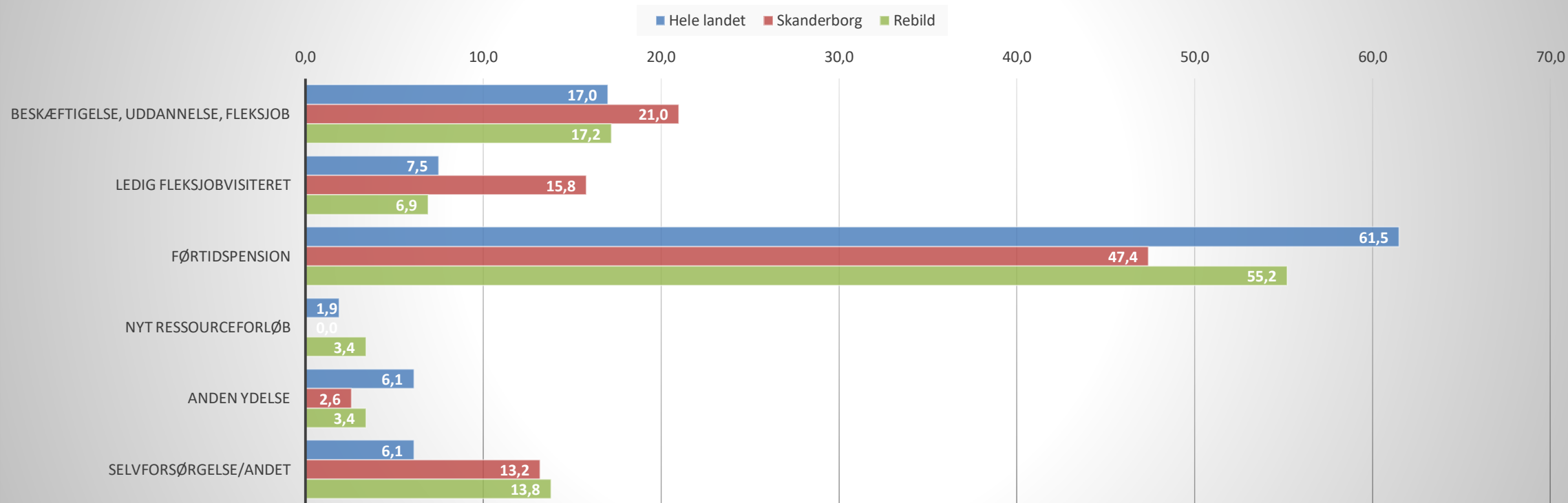
Kilde: Jobindsats (STAR).



Skanderborg
Kommune

Arbejdsmarkedsstatus efter afsluttet forløb

Arbejdsmarkedsstatus 3 mdr. efter afsluttet forløb - forløb afsluttet i perioden 4. kvartal 2020-3. kvartal 2021



Kilde: Jobindsats (STAR).



Skanderborg
Kommune

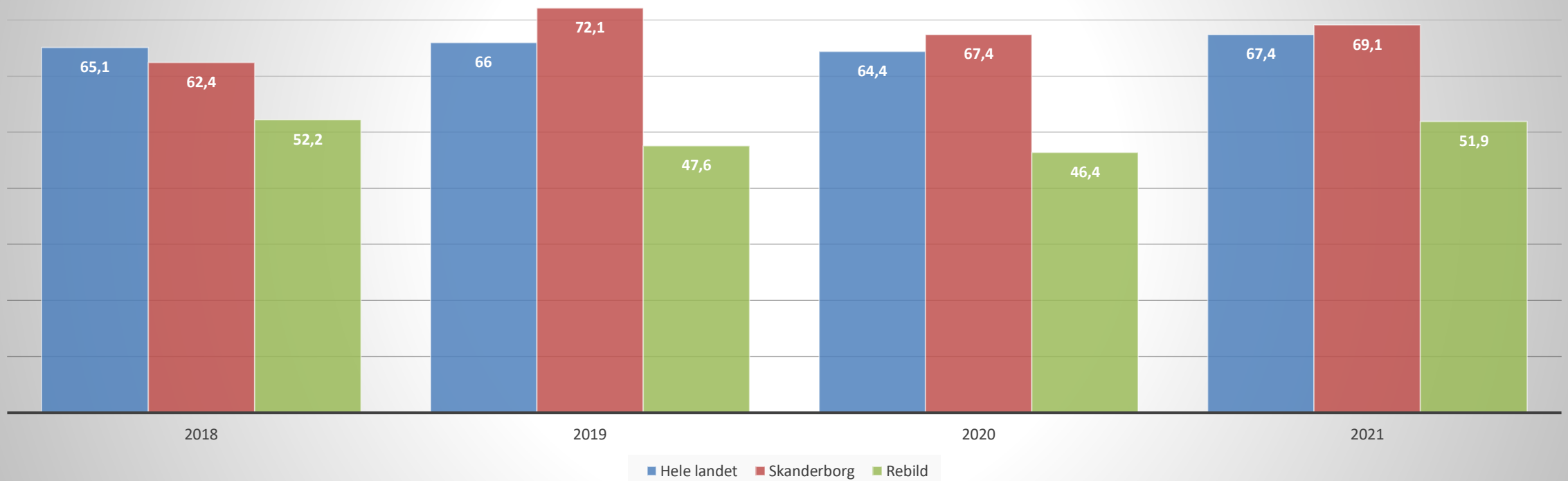
Ordinære timer

	Feb 2022	
	Antal personer med ordinære løntimer	Andel i % af målgruppen
Hele landet	500	2,3
Skanderborg	6	3,6
Rebild	6	4,8

Kilde: Jobindsats (STAR).

Aktivering

Andel aktiveringsberørte i ressourceforløb



Kilde: Jobindsats (STAR).



Skanderborg
Kommune

Vores tilgang og den faglige praksis på området

- Vi har fokus på at styrke vores faglige praksis i Arbejdsmarkedsudvikling og i samarbejde med Arbejdsmarkedsfastholdelse, herunder Rehabiliteringsteamet om indstillinger og om jobmål i nye sager om ressourceforløb
- Vi fokuserer på at levere en helhedsorienteret indsats, og styrken ligger i, at vi netop i Skanderborg også har myndighed på Servicelovsområdet og selv bevilger fx bostøtte
- Vi arbejder løbende på at udvikle vores jobfokus – dette gør vi blandt andet via samtale observation, hvor vi deltager i hinandens samtaler med henblik på at styrke og bevare det jobrettede fokus
- Vi er i gang med styrke vores arbejde med lønnede timer for ressourceforløbsborgere - tilgangen er inspireret af puljeprojekterne Jobfirst og Flere Skal Med I, hvor vi har gode erfaringer fra kontanthjælpsmodtagere, som vi kan trække på
- Vi samarbejder tæt sammen med Kompetencecenteret, og har afholdt et internt forløb: ”Godt videre i ressourceforløb”, som i dag fungerer som et tilbud på Kompetencecenteret

Velfærdsteknologi og digitalisering – som understøttende for recovery

- Virtual Reality – ifm. træning af forskellige aktiviteter og bl.a. rehabiliteringsmøde
- Beskeder via App'en Emento
- Digitalisering af samarbejdsplan – med borger adgang

... Udvikling og anvendelse - alt sammen i et tæt samarbejde med borger og IT-afdelingen



Ny indsatsgaranti som følge af ny lovgivning pr. 1/1 2022

- Som noget nyt skal der iværksættes en beskæftigelsesindsats (LAB, kap. 11, 12, 14), social indsats og/eller kommunal sundhedsindsats inden for de første 6 måneder af et ressourceforløb.
- Er der ikke iværksat en indsats, skal sagen forelægges for rehabiliteringsteamet igen efter 6 måneder.
- Rehabiliteringsteamet skal dernæst afgive en indstilling om indsatser, der skal iværksættes, og hvordan kommunen skal tilrettelægge opfølgningen på indsatserne.

Indsatsgarantien i praksis i Skanderborg:

- Vi har udvidet vores tilbudsvifte – fx har vi oprettet Peer-uddannelsen som tilbud
- Der er etableret nye tilbudstyper for social – og sundhedsindsatser, og vi dækker en bred vifte af: rygestopskursus, Lær-at-tackle kurser på Sundhedscenteret, fysioterapi mv.
- Vi har en række veletableret indsatser under serviceloven – og indsatserne om bl.a. bostøtte, misbrugsbehandling mv. spiller tæt sammen med beskæftigelsesindsatsen, og her kommer vores organisering os til gavn

Vi har i forvejen en bred tilbudsvifte

- Den koordinerende sagsbehandler og tilbudsviften er afgørende
- Vi lægger stor vægt på samspillet og koordineringen



Personlig jobformidler og ret til samtale med sundhedskoordinator

Personlig jobformidler

- Med henblik på, at flere borgere i ressourceforløb kommer ud i virksomhedsrettede forløb, får alle borgere i ressourceforløb ret til en personlig jobformidler
 - Jobformidlerens rolle er at sikre et godt match mellem borger og virksomhed samt fastholde borger på virksomheden
 - Jobformidleren skal have kendskab til det lokale arbejdsmarked
- Den personlige jobformidler er et supplement til den koordinerende sagsbehandler

Personlig jobformidler i praksis i Skanderborg:

- I Skanderborg Kommune bruger vi i forvejen betegnelsen: En socialfaglig virksomhedskonsulent – og indholdsmæssigt er

tilbuddet det samme som den personlige jobformidlerrolle – den socialfaglige virksomhedskonsulent er forankret på Kompetencecenteret

Samtale med sundhedskoordinator

- Borgere i ressourceforløb får ret til en samtale med sundhedskoordinator, som kan rådgive i forhold til om et beskæftigelsesrettet tilbud tager tilstrækkeligt hensyn til borgerens helbredsmæssige situation og skånehensyn

Samtale med sundhedskoordinator i praksis i Skanderborg

- Vi har få erfaringer med sundhedskoordinator i praksis, men trækker på det eksisterende samarbejde og arbejdsgang med sundhedskoordinator



5. Afrunding og tak for i dag

