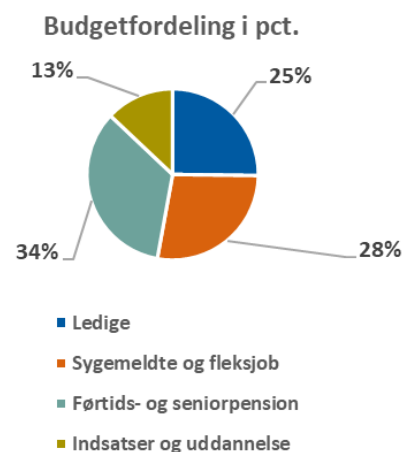
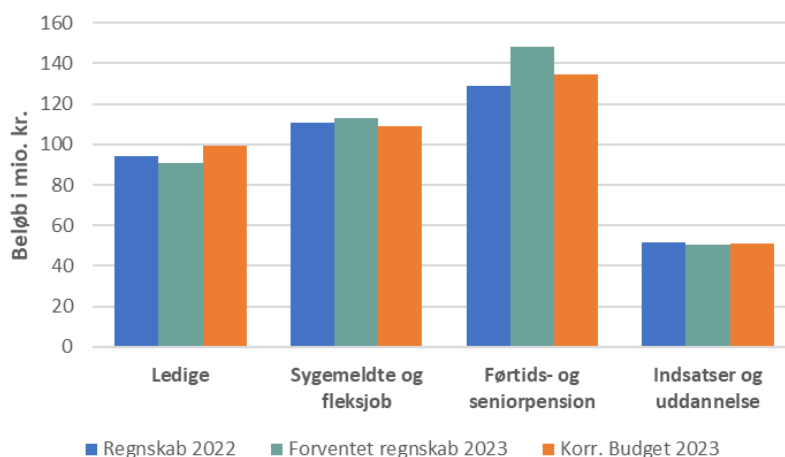


## Økonomivurdering 3 pr 30.09.2023 - Beskæftigelsesudvalget

ØKV3 - ultimo september (mio. kr.)	Forbrug pr. 30.9.2023	Oprindeligt budget	Overførsler fra 2022	Budget inkl. overførsler	Forventet regnskab	Forventet restbudget
Beskæftigelsesudvalget	299,2	392,9	1,0	393,8	402,1	-8,3 ↓

- og ↓ = merforbrug i mio. kr.



### Resumé

Denne økonomivurdering viser et merforbrug for Beskæftigelsesudvalgets område på 8,3 mio. kr., heri indgår overførsel af mindreforbrug for 2022 på 1,0 mio. kr. Merforbruget i forhold til det oprindelige budget er 9,3 mio. kr. I forbindelse med genåbningen af budget 2023 blev det besluttet, at der på indsatser skulle realiseres et mindreforbrug på 2,7 mio. kr., dette forventes stadig overholdt.

Niveauet for overførselsudgifter for kommunerne samlet set fastsættes i forbindelse med økonomiaftalen for kommuner forud for budgetåret. Viser det sig at skønnet er for højt eller for lavt foretages der en midtvejsregulering af kommunerne økonomi hertil. Rebild Kommune har her fået en positiv midtvejsregulering på 16,5 mio. kr. for forsørgelsesområdet. Merforbruget på forsørgelsesudgifter dækkes ind af midtvejsreguleringen.

Det er primært områderne dagpenge, sygemeldte, førtids- og seniorpension samt ungdomsuddannelse der er udfordret. Modsat ses der mindreforbrug på kontanthjælp, ressourceforløb og integrationsområdet.

Sektor	Område	Bemærkning
◇ Arbejdsmarked	Dagpenge	↓ Flere modtagere end budgetteret
◇ Arbejdsmarked	Øvrige ledige	↑ Færre modtagere end budgetteret
◇ Arbejdsmarked	Sygedagpenge	↓ Flere modtagere som følge af høj beskæftigelse
◇ Arbejdsmarked	Integration	↑ Færre modtager end budgetteret
◇ Arbejdsmarked	Førtids- og seniorpension	↓ Flere tilkendelser og ingen ægtefællemodregning
◇ Arbejdsmarked	Indsatser	↑ Mindreforbrug
◇ Arbejdsmarked	Ungdomsuddannelse	↓ Merforbrug til STU

## Arbejdsmarked

ØKV3 - ultimo september (mio. kr.)	Oprindeligt budget	Overførsler fra 2022	Korr. Budget inkl. overførsler	Forventet regnskab	Forventet restbudget	Note
<b>Beskæftigelsesudvalget</b>	<b>392,9</b>	<b>1,0</b>	<b>393,8</b>	<b>402,1</b>	<b>-8,3</b>	<b>↓</b>
Forsikrede ledige	41,8		41,8	43,2	-1,4	↓
Dagpenge	40,1		40,1	42,5	-2,4	↓ <b>1</b>
Løntilskud	1,1		1,1	0,3	0,8	↑
Jobtræning	0,0		0,0	0,0	0,0	↑
Seniorjob	0,6		0,6	0,4	0,2	↑
Øvrige ledige	48,6		48,6	42,1	6,5	↑
Kontanthjælp	26,1		26,1	23,9	2,2	↑ <b>2</b>
Ressourceforløb	13,1		13,1	7,4	5,7	↑ <b>3</b>
Ledighedsydelse	9,4		9,4	10,9	-1,4	↓ <b>4</b>
Sygemeldte	58,6		58,6	61,6	-3,0	↓ <b>5</b>
Sygedagpenge	43,5		43,5	44,6	-1,1	↓
Jobafklaring	15,1		15,1	17,0	-1,9	↓
Revalidering	5,8		5,8	5,9	-0,1	↓
Integration	8,9		8,9	5,3	3,6	↑ <b>6</b>
Fleksjob	50,2		50,2	51,5	-1,2	↓ <b>7</b>
Førtids- og Seniorpension	134,6		134,6	147,9	-13,3	↓
Førtidspension	115,9		115,9	125,1	-9,2	↓ <b>8</b>
Seniorpension	18,7		18,7	22,8	-4,1	↓ <b>9</b>
Sociale tilskud	3,8		3,8	4,0	-0,2	↓
Sociale enkeltydelser	0,9		0,9	1,1	-0,2	↓
Personlige tillæg	2,8		2,8	2,9	-0,1	↓
Indsatser(driftsudgifter)	20,6	1,0	21,5	15,8	5,8	↑ <b>10</b>
Ungdomsuddannelse	15,8		15,8	18,8	-3,0	↓ <b>11</b>
UU-vejledning	4,1		4,1	4,3	-0,2	↓
Kontrol indsats	0,0		0,0	1,8	-1,8	↓

- og ↓ = merforbrug i mio. kr.

### Generelt

Det er besluttet, at indsatsen mod socialt bedrageri finansieres af budgetterne på de områder, hvor kontrolarbejdet har medført en fremadrettet besparelse. Det er forventningen at ca. 90 % vedrørende områder under Beskæftigelsesudvalget. Såfremt det samme er tilfældet i 2023, betyder det en samlet reduktion af budgettet på ca. 1,8 mio. kr. ved årets slutning, når opgørelsen foreligger. Der er taget højde herfor i denne vurdering.

Midtvejsregulering af overførselsudgifter, hvor Rebilds andel er 16,5 mio. kr., skyldes stigning i udgifter til sygedagpenge og A-dagpenge, øgede tilkendelser til seniorpension og førtidspension samt ingen ægtefællemodregning i førtidspensioner. Det svarer også til de områder, der er udfordret i Rebild Kommune. Modsat er der ligeledes på landsplan mindre udgifter til kontanthjælp og aktivering.

#### Note 1: Dagpenge

Budgettet til dagpenge blev i 2023 reduceret med knap 12 mio. kr. da ledigheden stort set gennem hele 2022 har været faldende. Der forventes et merforbrug på 2,4 mio. kr., da ledigheden ikke faldt helt så meget hen over sommeren som forventet og der forventes en mindre stigning i årets sidste måneder. Ledigheden ligger nu omkring 400 personer (kilde: ugens tal), hvilket er forventeligt for årstiden.

#### Note 2: kontanthjælp

På kontanthjælp forventes der et mindreforbrug på 2,2 mio. kr. Antallet af borgere på kontanthjælp har de seneste år været faldende. Det har også været tilfældet i 2023 indtil nu, hvor antallet er faldet med ca. 20 borgere. Flere er overgået til andre ydelser, som førtids- og seniorpension eller er visiteret til fleksjob, andre er kommet i beskæftigelse. Der er ingen forventning om en stigning for resten af året.

**Note 3: Ressourceforløb**

På ressourceforløb forventer vi et mindreforbrug på 5,7 mio. kr. Antallet af modtagere er nu på 43 og der er budgetteret med 110. Antallet har været faldende gennem en lang periode, hvilket skyldes, at borgere, der tidligere ville have fået ressourceforløb, i højere grad afklares tidligere på andre ydelser og efterfølgende visiteres direkte til fleksjob eller pension, hvormed afgang her udlignes af tilgangen på disse ydelser.

**Note 4: Ledighedsydelse**

For ledighedsydelse forventes der et merforbrug på 1,4 mio. kr., Efter en stigning i antal modtagere af ledighedsydelse har der igen i de seneste uger været et lille fald. Antallet her skal ses i sammenhæng med fleksjob, som modtagere af ledighedsydelse er visiteret til.

**Note 5: Sygemeldte**

For sygedagpenge forventes der et merforbrug på 1,1 mio. kr. I forhold til starten af året har udgifterne til sygedagpenge de sidste 2 kvartaler i højere grad svaret til budgettet. Det forventede merforbrug er nedjusteret fra 3,7 mio. kr. Samtidig ses der dog en stigning i udgifter til jobafklaringsforløb, hvor der forventes et merforbrug på 1,9 mio. kr.

Samlet er det for sygemeldte et merforbrug på 3,0 mio. kr. Det samlede antal ligger pt. lidt over det budgetterede på 485 modtagere.

**Note 6: Integration**

Integration omfatter forsørgelsesydelser til borgere omfattet af integrationsprogram samt til borgere på overgangsydelse. Området viser et mindreforbrug på 3,6 mio. kr. Der er budgetteret med 120 modtagere. Pt. er der omkring 55 modtagere, og der er ikke budgetteret med yderligere tilgang i løbet af året. Hovedparten af de ukrainske borgere, der ankom til kommunen i 2022, er nu ude på arbejdsmarkedet. Selvom der var en række udfordringer med sprogbarrierer, undervisning og kvinder alene med børn, har der kun været begrænset tilbagefald til offentlig forsørgelse.

Jævnfør reglerne på flygtningeområdet udløser borgere fra Ukraine grundtilskud og resultattilskud til bopælskommunen, disse er medtaget under indsatser – se note 7.

**Note 7: Fleksjob**

På fleksjobområdet ses der forsat en stigning i antal, selvom det er mindre end tidligere år. Der er nu ca. 520 borgere i fleksjob, og der var budgetteret med 515 borgere. Stigning skal også ses i sammenhæng med nedgang på kontanthjælp og ressourceforløb, da nogle fra disse borgere er kommet ud på arbejdsmarkedet ved hjælp af et fleksjob. Der forventes et merforbrug på 1,2 mio. kr.

**Note 8: Førtdispension**

For førtdispensioner forventes der et merforbrug på 9,2 mio. kr., hvilket stort set svarer til forventningen i ØKV2. Der er forsat mange tilkendelser af førtdispensioner, men der er også en del afgang til folkepension. Jævnfør data fra jobindsats.dk har der de seneste par måneder været afgang svarende til tilgangen. Der er indtil nu 82 tilkendelser mod 93 tilkendelser i hele 2022. De mange tilkendelser lovændringen om ingen ægtefællemodregning har givet større udgifter end forventet. Det har ikke været muligt på forhånd at se hvor mange, der er omfattet af lovændringen. Stigningen på førtdispension er en del af en landstendens, hvilket også ses af at en stor del af midtvejsreguleringen skyldes stigende udgifter til førtdispensioner.

**Note 9: Seniorpension**

Seniorpension er en helbredsbetings tilbagetrækningsordning målrettet nedslidte seniorer. Seniorpensionen kan tilkendes borgere med nedsat arbejdsevne og langvarig tilknytning til arbejdsmarkedet. Tilkendelsen kan tidligst ske 6 år før folkepensionsalderen.

Der er budgetteret med ca. 120 modtagere af seniorpension, der var i september 145 modtagere. Det var forventet, at tilgangen i højere grad ville blive udlignet af afgang. Men det viser sig, at der fortsat er stigning i antal modtagere.

Der forventes et merforbrug til seniorpension på 4,1 mio. kr.

#### **Note 10: Indsatser**

Strategien på arbejdsmarkedsområdet er, at flest mulige borgere er i job eller uddannelse, samt at virksomhederne får den arbejdskraft, de har brug for. Der er særlig indsats på de områder, Beskæftigelsesudvalget har sat fokus på.

I forbindelse med genåbningen af budget 2023 blev der godkendt en række forslag, der medfører besparelser for ca. 2,7 mio. kr. på indsatsområdet i 2023. Besparelsen forventes forsat realiseret, og der forventes et mindre forbrug på 3,1 mio. kr. på driftsudgifter indsatser (ekskl. integrationsområdet), som skal bidrage til at dække merudgifter til forsørgelse og STU.

	<b>Korr budget</b>	<b>Forventet regnskab</b>	<b>Forventet restbudget</b>
<b>Indsatser(driftsudgifter)</b>	<b>21,5</b>	<b>15,8</b>	<b>5,8</b>
Driftsudgifter indsatser	23,2	20,1	3,1
Driftsudgifter integration	3,2	3,7	-0,5
Grundtilskud og resultattilskud	-4,9	-8,1	3,2

Det positive resultat med at få især ukrainske borgere på arbejdsmarkedet medfører et merforbrug på driftsudgifter til integrationsindsatser på 0,5 mio. kr.

Flygtningene udløser også grundtilskud og resultattilskud til kommunerne. Grundtilskud ydes efter det faktiske antal personer i målgruppen pr. måned, mens resultattilskud udløses for borgere, der går i job eller uddannelse eller består danskprøve. Vi forventer her en merindtægt på 3,2 mio. kr. især som følge af resultattilskud for beskæftigelse.

Samlet set forventer vi på den baggrund et mindreforbrug på 5,8 mio. kr. inkl. overførslen fra 2022 på 1 mio. kr.

#### **Note 11: Ungdomsuddannelser**

Området omfatter udgifter til forberedende grunduddannelse (FGU) og særligt tilrettelagt uddannelsesforløb (STU).

Vi forventer et samlet merforbrug på 3,0 mio. kr. For FGU betales der her i 2023 for aktiviteten i 2022, og der har i alt været ca. 70 helårselever på FGU-institutioner, hvilket er 13 mindre end året før. Mindreforbruget til FGU bliver ca. 0,8 mio. kr.

På STU har der været en stor tilgang til uddannelsesforløb, som medfører et forventet merforbrug på 3,8 mio. kr. Her i 2023 er der 20 unge der er startet i et STU-forløb, mens ca. 12 er stoppet.

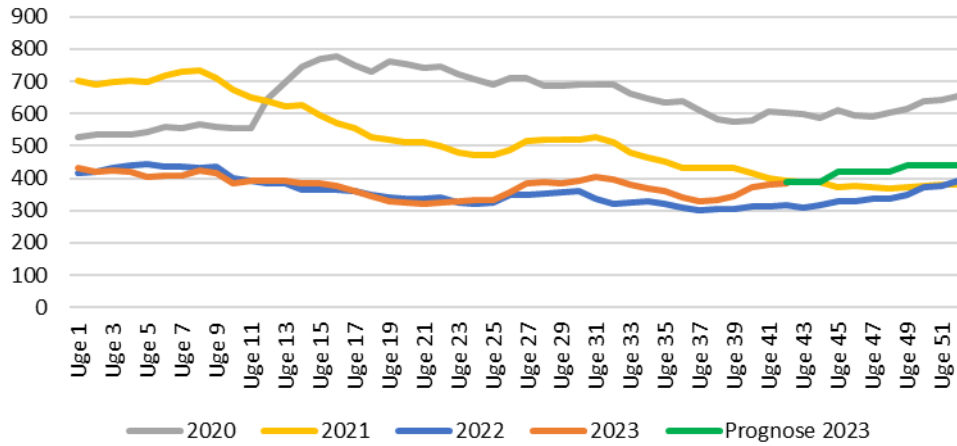
#### **Nøgletal**

Nedenstående graf med ledighedsudviklingen for 2020 – 2023. Kilde er egen opgørelse af "ugens tal".

Forventet 2023 (grøn graf) er en skønnet udvikling for resten af året. Den samme udvikling der er lagt til grund for det forventede forbrug.



### Forsikrede ledige (ugens tal)



Denne graf viser antal borgere på førtidspension fra januar 2022 til september 2023.

### Antal førtids- og seniorpensioner

