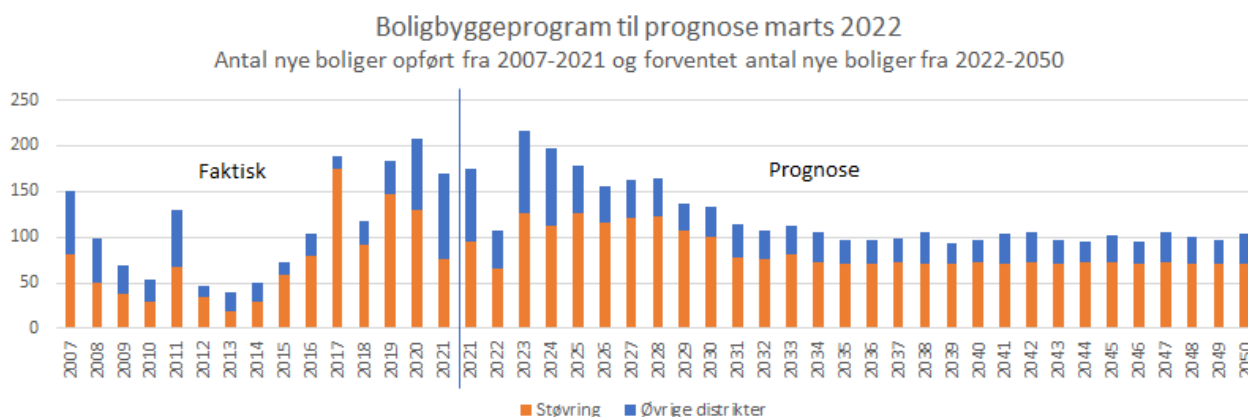


Prognose for børnetal i Rebild Kommune

Rebild Kommune har fået udarbejdet en ny befolkningsprognose for årene 2023-2050. Befolkningsprognosen bygger på en række forudsætninger i forhold til nybyggeri, fertilitet, dødelighed og generelle flyttemønstre både internt i kommunen samt til- og fraflytning fra kommunen.

Forudsætninger i prognosen

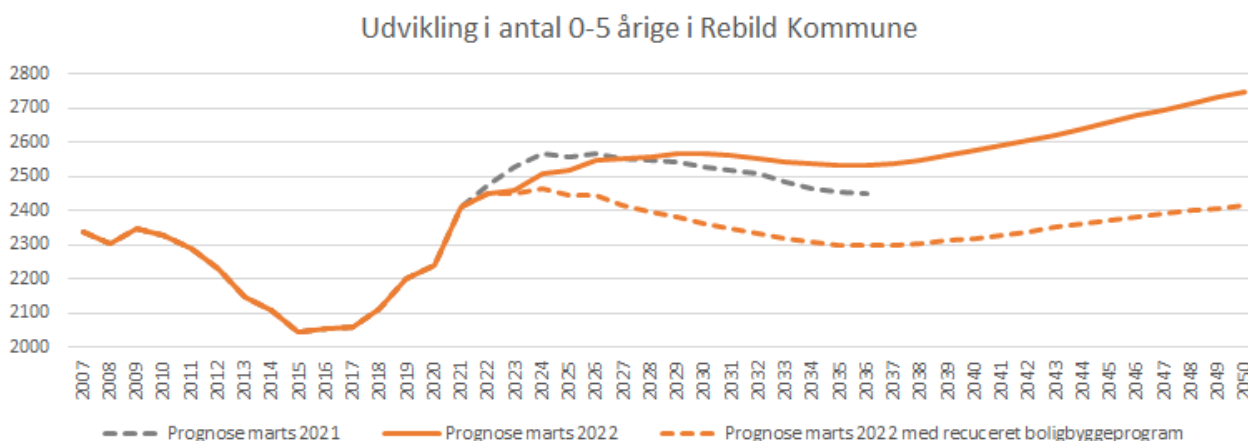
I den nye prognose indgår knap 3.500 nye boliger i kommunen i løbet af de næste 29 år. De nye boliger fordeler sig med omkring 2.450 nye boliger i Støvring og 1.050 nye boliger i øvrige distrikter i kommunen. I antallet for Støvring indgår 270 nye boliger i centerområdet øst for stationen.



Ud over forventning til antal nye boliger bygger prognosen også på udvikling i fertilitet, flyttemønstre og dødelighed på baggrund af udviklingen de seneste 6 år. Der er i lighed med sidste år regnet med en særlig profil for fertilitet på de ny boligområder i Støvring i forhold til den tendens, der har været de seneste år.

Udvikling i antal 0-5 årige

Prognosen viser, at antallet af børn i alderen 0-5 årige vil fortsætte med at stige dog er væksten aftaget i forhold til tidligere. Børnetallet vil ifølge prognosen stige fra 2.452 børn i starten af 2022 til 2.518 børn i 2025 og til 2.565 børn i 2030. Herefter forventes antallet af 0-5 årige at ligge på et stabilt niveau på omkring 2.550 børn for igen at stige omkring år 2040.



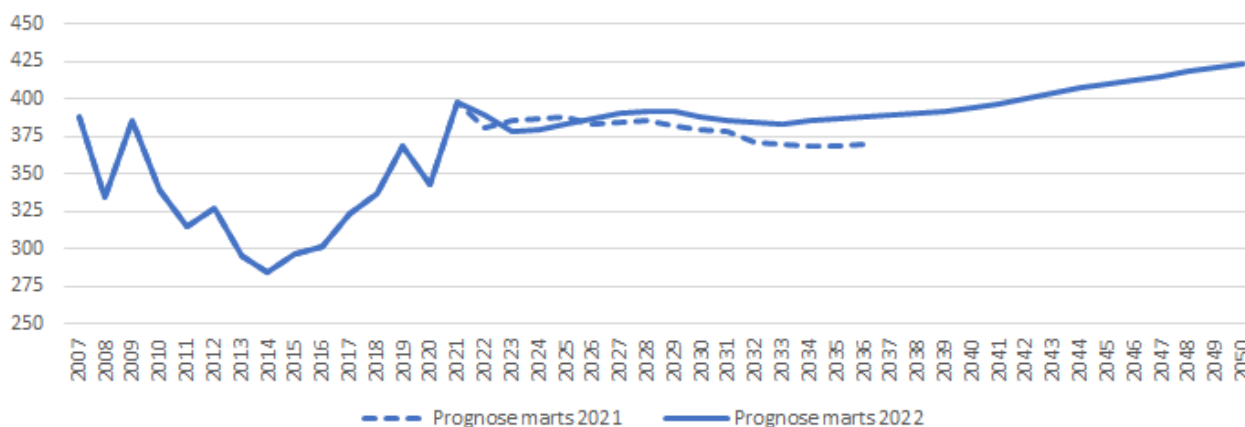
Sammenlignet med prognosen fra sidste år indeholder den nye prognose et lavere børnetal de næste år. Årsagen hertil skal primært findes i forskydninger i antal nye boliger i boligbyggeprogrammet. Der var i sidste års prognose forventet et større antal nye boliger i 2022 og 2023, men blandt andet udskyldelse af

større boligprojekter og mindre udbud af boliggrunde end forventet, gør at forventet antal nye boliger i 2022 er nedjusteret.

Der er i år lavet en alternativ befolkningsprognose baseret på et boligbyggeprogram, hvor der indgår 40% færre boliger hvert år. Den reducerede vækst i boligbyggeriet betyder en forskel på op til 250 færre børn i aldersgruppen 0-5 årige.

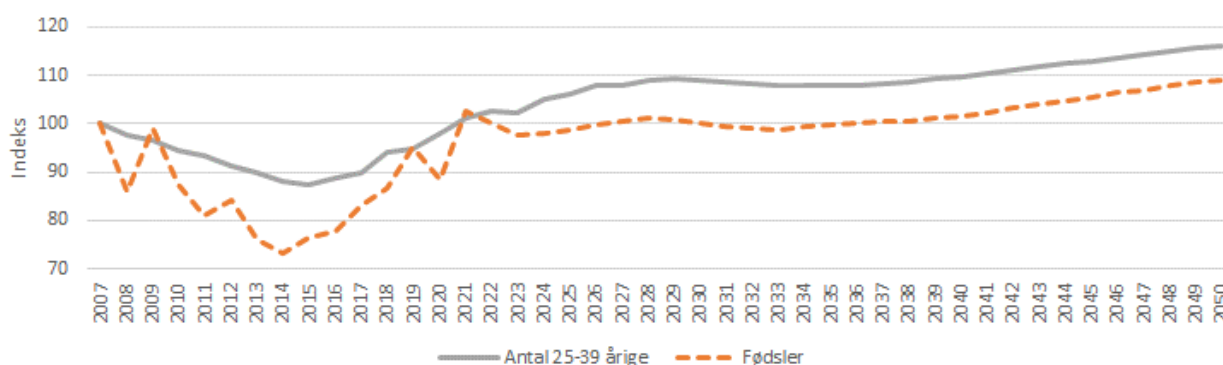
Antallet af fødsler forventes, at fortsætte på et højt niveau, som følge af fortsat vækst i kommunen. Væksten der er indregnet i prognosen i form af nybyggeri er på kort sigt med til at opholde niveauet for fødsler. For at antallet af fødsler skal fortsætte med at stige, skal der en mere boligbyggeri og/eller endnu højere fertilitet til. Der vil komme enkelte år ind i mellem med "babyboom" og dermed større forskelle på de enkelte årgange, hvilket prognosen ikke kan forudsige.

Udvikling i antal 0-årige i Rebild Kommune



Udviklingen i antal fødsler kan ses i sammenhæng med udviklingen i antal 25-39 årige, hvor der fra 2015 har været en stor vækst.

Udvikling i antal 25-39 årige og fødsler i Rebild Kommune Indeks med 2007 som basisår = 100



Udvikling i antal 0-5 årige fordelt på distrikter

Nedenstående tabel viser forventet udvikling i antal 0-5 årige i de enkelte distrikter. Grafen viser udviklingen i børnetallet omregnet til indekstal med 2007 som basisår (100).

Distrikt	Faktisk antal pr. 1. januar i året																Prognose																	
	2007	2008	2009	2010	2011	2012	2013	2014	2015	2016	2017	2018	2019	2020	2021	2022	2023	2024	2025	2026	2027	2028	2029	2030	2031	2032	2033	2034	2035	2036	2037	2038	2039	2040
Bælum og Blenstrup	213	209	202	189	182	185	160	152	133	133	136	136	120	118	124	110	122	125	131	135	142	144	144	144	142	141	138	135	133	131	130	128	126	
Haverslev og Ravnkilde	217	204	197	209	186	191	196	212	196	180	169	155	153	156	160	163	163	169	169	161	158	155	152	151	149	148	145	143	141	139	138	136	135	133
Skørping	327	315	334	316	302	293	279	267	262	262	246	247	250	243	271	276	273	286	297	303	304	309	317	321	323	324	326	326	324	322	321	322	321	
Nørager og Rørbæk	242	245	244	241	244	245	243	240	243	232	231	226	216	203	216	206	206	199	199	200	197	192	190	187	185	182	178	175	172	169	166	164	163	161
Støvring	661	650	665	663	672	645	638	621	606	667	702	796	877	944	1.046	1.096	1.089	1.124	1.120	1.150	1.155	1.166	1.180	1.186	1.191	1.190	1.193	1.200	1.210	1.225	1.244	1.265	1.283	1.302
Suldrup	273	275	288	296	280	269	266	246	244	236	224	217	210	217	220	229	234	236	233	231	225	220	215	211	210	208	204	200	197	195	192	189	188	186
Terndrup	223	218	230	222	234	216	195	194	182	178	170	159	192	179	181	181	189	194	196	200	202	203	202	201	200	198	196	194	192	190	188	187	186	185
Øster Hornum	182	186	189	191	187	187	173	178	178	168	181	178	181	180	192	190	179	173	168	162	159	156	154	151	148	146	144	143	141	140	139	137	137	136
	2.338	2.302	2.349	2.327	2.287	2.231	2.150	2.110	2.044	2.056	2.059	2.114	2.199	2.240	2.410	2.451	2.456	2.507	2.512	2.542	2.542	2.546	2.554	2.552	2.549	2.539	2.528	2.518	2.514	2.514	2.519	2.528	2.541	2.552

