

Projektbeskrivelse

Projektnavn: Den mangfoldige folkeskole

Ansøger: De 11 nordjyske kommuner



Indhold

| | |
|---|----|
| Baggrund, formål og behov | 3 |
| Aktiviteter og tidsplan | 5 |
| Målsætninger og forventede resultater | 10 |
| Målsætninger og forventede resultater for skoleledere, lærere, pædagoger og andre | 11 |
| Målsætninger og forventede resultater for elever | 11 |
| Formidling og videndeling | 12 |
| Ejerskab, understøttelse og forankring | 12 |
| Evaluerings | 13 |
| Organisering | 14 |
| Øvrige udviklingsaktiviteter i kommunen | 16 |

Baggrund, formål og behov

Hvad er det overordnede formål med indsatsen?

Formålet med denne ansøgning om kompetenceudviklingsmidler er at øge deltagelsesmulighederne for alle børn og unge i de nordjyske folkeskoler. Indsatsen tager afsæt i 11 nordjyske børne- og kulturcheferes drøftelser igennem en årrække vedrørende den komplekse inklusionsopgave i folkeskolen. Ingen kommuner er fuldt ud lykkedes med inklusionsopgaven - og derfor går samtlige nordjyske kommuner sammen som én fælles region om at lykkes bedre på børnenes vegne. Med denne indsats ønsker vi, at medarbejdere og ledere lokalt i kommunerne og på tværs i regionen udnytter det potentiale, der er i at skabe en læringskultur, hvor man afprøver og lærer sammen og lærer af hinanden med det formål:

- at styrke børn og unges deltagelsesmuligheder og bidrage til større mangfoldighed i skolen.
- at der gennem kommunale aktionslæringsbaserede projekter udvikles nye og virksomme lokale tilgange og metoder til at øge alle elevers deltagelse, trivsel og læring.
- at aktionslæringen og andre former for kompetenceudvikling styrker den didaktiske og pædagogiske praksis.
- at der udvikles en model for videndeling og vidensfletning imellem skoler, kommuner og UCN, som er værdiskabende for den fortsatte fælles udvikling af den mangfoldige folkeskole i regionen.
- at bidrage til fælles, faglig kapacitetsopbygning i både kommuner og den lokale professionshøjskole, så der skabes et styrket grundlag for fremtidens folkeskolepraksis og dennes kvalitet.

Hvilke ambitioner ligger der bag projektet?

Ved at samarbejde om anvendelse og videreudvikling af hinandens erfaringer og metoder fra de lokale aktionslæringsforløb og tværgående aktiviteter, er antagelsen, at der ved et fælles regionalt projekt kan opnås bedre udnyttelse af kompetenceudviklingsressourcerne, større bæredygtighed og validitet i forhold til de pædagogiske og didaktiske indsatser og forandringer. Ambitionerne bag projektet er derfor overordnet set at lykkes med to områder. For det første at skabe en mangfoldighed af indsatser i de enkelte kommuner med samme mål om at styrke alle elevers deltagelsesmuligheder. For det andet at udvikle anvendelsen af "aktionslæringen," som fælles metode for kompetenceudvikling, videndeling og forankring i praksis. Vi har i regionen gode erfaringer med at disse kompetenceudviklingsdesigns skaber forandringer, der gør en forskel for eleverne. Vores ønske er, at den regionale kapacitetsopbygning afspejles i et væld af indsatser forankret i det samme formål og understøttet af den samme forskningsbaserede, metodiske tilgang (Dufour & Marzano 2011; Mitchell 2014; Cherrington & Thornton 2015).

Således bidrager projektet til at opbygge faglig kapacitet både i kommunerne og på UCN, så kommunerne får højt kvalificeret, pædagogisk arbejdskraft. Derudover er det også en ambition at skabe et projekt, hvor øvrige kommuner også kan hente inspiration fra Nordjylland.

Hvorfor er vores indsats vigtig?

Indsatsen er vigtig, fordi vi, til trods for en tilslutning til Salamancaerklæringen og et længerevarende strategisk arbejde på at skabe inkluderende praksisser, stadig ikke lykkes med opgaven på et tilfredsstillende niveau. Tallene i Region Nordjylland, og som i resten af Danmark, taler sit tydelige sprog: "Vi er stort set i dag status quo, hvad angår kvantiteten af

segrerede elever i folkeskolen." (Danmarks Statistik, 2021). "Det grundlæggende princip i den inkluderende skole er, at alle børn så vidt muligt skal gennemgå læreprocessen sammen, uanset hvilke vanskeligheder de måtte slås med, og uanset hvor forskellige de er" (Salamanca Erklæringen, 1994; her fra Dyssegaard, Larsen & Tiftikci 2013, s. 9).

Betragtelige mængder national og international forskning peger på, at holdninger (teacher attitude) til inklusion og mangfoldighed er afgørende for det reelle pædagogiske og didaktiske arbejde med at skabe mere inklusion (Hehir et al, 2016; Letzel et al, 2020 og Savolainen et al, 2020). Ligeledes peger den internationale inklusionsforskning på, at læreres mestringsoplevelser (self-efficacy) har afgørende betydning for at kunne skabe inkluderende fællesskaber. Det vil med andre ord sige, at når fagprofessionelle i skolen har positive mestringsoplevelser i forhold til at skabe rammerne for inkluderende undervisning og mere mangfoldige fællesskaber, har dette positiv betydning for såvel holdninger til inklusion og mangfoldighed i skolen samt de konkrete inkluderende tiltag, den enkelte lærer eller pædagog foretager sig (Savolainen et al, 2020).

Ligeledes skal det fremhæves, at læreres kompetenceudvikling er i fald, især inden for de pædagogiske og didaktiske kompetencer, ligesom der specifikt er mangel på kompetenceudvikling inden for inklusion og specialpædagogik (UFM, 2021). Ofte foregår kompetenceudviklingen som korte kurser, foredrag mv. frem for det dybdgående arbejde med egen praksis og eget inkluderende mindset – og ikke mindst det kulturelle mindset – som er nødvendig for at forandre og skabe en mere inkluderende og mangfoldig folkeskole.

Hvilke konkrete behov eller ønsker er indsatsen et svar på?

Indsatsen er et svar på et konkret behov for regionalt set at blive dygtigere til at gøre inklusion håndgribelig og jordnær på den enkelte skole og for den enkelte elev i et børnefællesskab. Ved inklusionseftersynet af praksis i 2016 anbefalede ekspertgruppen, at inklusion bør forstås mere kvalitativt eller kontekstuel og med udgangspunkt i klassens fællesskab og mangfoldigheden af individerne heri (Afrapportering af inklusionseftersynet, UVM, 2016). Deltagelse i betydningsfulde fællesskaber er en væsentlig faktor for børn og unges trivsel, udvikling, identitetsdannelse og læring i almenskolen, men herudover også hvordan det går dem op igennem ungdomslivet, uddannelsessystemet og senere i livet. Det er derfor helt afgørende, hvordan alle børn og unge gives mulighed for at indgå i skolens fællesskaber og den almene undervisningspraksis (Egelund og Tetler, 2009). I dette projekt forstås inklusion derfor som kvaliteten og graden af elevers fysiske tilstedeværelse, deltagelse i skolens forskellige fællesskaber og den subjektive oplevelse af at høre til disse fællesskaber (Engsig, 2016).

På den baggrund er der i projektet fokus på, hvordan samarbejdet om inklusion ikke kun er en bestræbelse rettet mod én bestemt gruppe elever, men det rettes imod alle elevers deltagelsesmuligheder som noget, der er betinget af den fysiske og sociale inklusion dvs. det konkrete læringsmiljø og fællesskabets måde at være fællesskab på. Aktionslæring og data om elevernes læring og trivsel anvendes i samarbejdet om at forbedre de fagprofessionelles praksis og øge deres kompetencer og mestringsoplevelser. Aktioner kan være eksperimenterende og undersøgende, men er altid rettet mod de fagprofessionelles konkrete udfordringer i den daglige praksis, og som de selv har indflydelse på. Det skaber ejerskab og åbner for læring, nye mulige handlinger i praksis og efterfølgende kulturændringer, når det over tid viser sig at være en fordel for den enkelte. Med det for øje varer aktionslæringsprojekterne tre år.

Aktiviteter og tidsplan

Projektet, som er designet i samarbejde mellem kommunerne og UCN, er udarbejdet på baggrund af indsamling af data, interviews og beskrivelser fra kommunerne i en længere præjektfase.

Projektet består af to spor.

- Et fælles regionalt kompetenceudviklingsspor med deltagelse af alle 11 kommuner i Region Nordjylland. Kommunerne bidrager til fælles videndeling og vidensfletning på fællessporet. Alle kommuner forpligter sig i øvrigt på at deltage i styregruppemøder og tovholdernetværks-møder.
- Et kommunalt aktionslæringsbaseret kompetenceudviklingsspor med deltagelse af 9 kommuner, som forpligter sig på arbejdet med de beskrevne lokale aktionslæringsprojekter, som er tilpasset den enkelte kommunes behov og ønsker for kompetenceudvikling.

UCN er valgt som leverandør, og undervisningen varetages af undervisere og inklusionsforskere fra UCN med det formål at bidrage til fælles faglig kapacitetsopbygning både i kommuner og UCN med henblik på at skabe et styrket grundlag for fremtidens folkeskolepraksis og dennes kvalitet i regionen.

Aktiviteter

Herunder beskrives i fig. 1 den overordnede aktivitetsplan for det samlede kompetenceudviklingsprojekt, som forløber over en periode fra foråret 2022 til udgangen af 2025. Foråret 2022 har fokus på udformning af indsatsteorier og arbejde med lokalt ejerskab i forbindelse med kommunernes projekter og efter-forløbet. Efteråret 2025 har fokus på opsamling og videndeling. Det samlede projektet bindes sammen af et regionalt videnscenter, som beskrives efterfølgende. Fig. 2 viser en samlet beskrivelse af kompetenceudviklingen i de kommunale aktionslæringsforløb, som gennemføres i skoleårene 2022/2023, 2023/2024 og 2024/2025. Alle disse vil blive konkretiseret i indsatsteoriene for hver kommune, som udarbejdes i første halvår af projektperioden. De kommunale aktiviteter afholdes lokalt på skolerne, mens fælles aktiviteter i Videncenterregi afholdes forskellige steder i regionen, afhængig af indhold, deltagere mv.

Figur 1: Aktivitetsplan for det samlede projekt.

| AKTIVITETSPLAN | TIDSFORBRUG | MÅLGRUPPE | LEVERANDØR | TIDSPUNKT |
|---|--|---|-----------------------------------|---------------------------|
| Indsatsteori Workshop 9 kommuner | 4 workshops á 4 timer | Skolechef, konsulent, udvalgte skoleledere og nøglemedarbejdere | Evaluerings- og fagkonsulent UCN. | Forår 2022 |
| Aktionslæringsprojekter i 9 kommuner | Følger de enkelte kommuners indsatssteori. | Ledere, medarbejdere og andre kommunale nøglepersoner | UCN og eksterne eller kommunale | Skoleårene 22/23 – 24/25 |
| Konferencer med temaer, oplæg, status | 1 dag pr. skoleår | Skolechefer, konsulenter, skoleledere, medarbejdere. | UCN og eksterne oplægsholdere | August 2023, 2024 og 2025 |
| Skolefestival bruges også som optakt. | En dag | Chefer, ledere, medarbejdere fra kommuner og UCN | UCN og de nordjyske kommuner | 8.august 2022 |
| Ledernetværker Styrker deres faglige og strategiske ledelse, som understøttelse for medarbejdernes refleksive praksis. | 6 x 2 timer årligt. 4 hold | Skolechefer og ledere | UCN | Skoleårene 22/23 – 24/25 |
| Vejledernetværk/ medarbejdernetværk. Som understøttelse for medarbejdernes refleksive praksis | 2 x 4 timer årligt – 5 hold | Vejledere og relevante medarbejdere | UCN | Skoleårene 22/23 – 24/25 |
| Kurser – faglige oplæg åbent for alle. Kortere og længere kurser – ude på skoler eller på UCN | 6 x 6 timer årligt. 25 deltagere pr. hold | Chefer, ledere og medarbejdere – fælles eller opdelt. Tompladsordninger | UCN, eksterne oplægsholdere | Skoleårene 22/23 – 24/25 |
| Workshops på tværs af kommuner. Fokus på faglig præsentation og diskussion af metoder og redskaber mv. | 4 x 6 timer årligt. 25 deltagere pr. hold | Medarbejdere og vejledere. To eller flere skoler sammen. | UCN, oplægsholdere fra kommunerne | Skoleårene 22/23 – 24/25 |
| It-plattform | 500 t. udvikling og vedligehold | Videnscentret er ansvarshavende | Ansættes i projektet | F2022-E2025 |
| Webinarer Temaundervisning. Webinarer lægges på den fælles platform. Kan være synkront og asynkront. | 2 årligt | Alle | UCN, Eksterne oplægsholdere. | Skoleårene 22/23 – 24/25 |
| Kompetencegivende uddannelser | Forventeligt vil der være nok deltagere svarende til to årlige moduler | | UCN | Skoleårene 22/23 – 24/25 |
| Evaluerings | | | UCN: Evaluerings og Metode | F2022-E2025 |
| Følgforskning | | | UCN | F2022-E2025 |

Videnscenter for den mangfoldige folkeskole

For at sikre sammenhæng, vidensopsamling og værdiskabelse i det samlede projekt samt understøtte forankringen af indsatserne i kommunerne, etableres et regionalt videnscenter for den mangfoldige folkeskole. Videnscenteret har til formål at indsamle, bearbejde, systematisere og formidle viden om den mangfoldige folkeskole. På den baggrund muliggøres udviklingen af relevante netværk, workshops og kurser i og på tværs af kommunerne, hvor der vidensflettes om indsatser, aktiviteter og udviklingsprojekter. I samarbejde med kommunerne og UCN indsamler og udvikler videnscentret viden inden for tre fokusområder: Inklusionsindsatser, aktionslæringsforløb og kompetence-udviklingstilbud. Videnscenteret har også en sekretariatsfunktion, der står for at koordinere og formidle relevant materiale og information, samarbejde med og supportere styregruppen med viden og data vedrørende status på det fælles projekt. Udover UCN vil andre eksterne også kunne inddrages i forhold til faglige oplæg, sparring og vidensdeling.

Der etableres en IT-plattform, hvor forskning, viden og information kan deles til gavn for alle. Plattformen er et vigtigt omdrejningspunkt. Den vedligeholdes af videnscentret, er offentlig tilgængelig og indeholder bl.a. følgende elementer:

1. Statusopdatering på regionale og kommunale indsatser.
2. Tilbud om formelle og uformelle videndelingsseancer for medarbejdere og ledere på online platforme og ved fysiske møder. F.eks. oversigt over og tilbud om brug af "gratis" ledige pladser ved oplæg og kurser i andre kommuner.
3. Tilbud og koordinering af fælles kompetencegivende efter-videreuddannelse.
4. Gratis undervisningsmateriale til fri afbenyttelse.
5. Infomateriale og kontaktpersoner på regionale og kommunale nøglepersoner.

Kommunale aktiviteter

Kompetenceudviklingen som vises i fig.2 rettes i de enkelte kommuner mod den anvendelsesorienterede viden, som udvikles med praksis og derved kan kendetegnes som social robust viden og kontekstsensitiv praksisudvikling. Kompetenceudviklingsaktiviteterne og deltagernes efteruddannelse tilrettelægges derfor som lokale, tæt-koblede og skræddersyede aktionslærings-aktiviteter på baggrund af de enkelte skolars og teams behov og ønsker og i sammenhæng med allerede igangsatte indsatser. Det vægtes, at der er tid og plads til fordybelse for at sikre meningsfuldhed og transfer for de enkelte deltagere.

Figur 2: Beskrivelse af de kommunale indsatser

| KOMMUNE | INDHOLD | KOMPETENCEUDVIKLING | DELTAGERE |
|---|---|--|---|
| <p>Morsø Kommune Udvikling af kompetencer og systematikker - til styrkelse af professionsfaglighed</p> | <p>Hypotese: Det rettidige, systematiske, praksisnære og tværprofessionelle samarbejde skaber de bedste betingelser for læring, trivsel, dannelse og udvikling for alle børn og unge på Mors.</p> <p>Mål: At skabe stærke fællesskaber, der hvor børnene og de unge er og i deres lokale miljø.</p> <p>Aktivitet: Aktionslæringsforløb med fokus på udvikling af kompetencer og systematikker jvf. Morsø-metoden.</p> | <p>Kompetenceudviklingen sker som aktionslæring med intern og ekstern sparring tæt på praksis og omsætning af teori til praksishandlinger.</p> <p>Fokus på virkeliggørelsen af fælles målsætninger, fælles handleplaner og koordinerede indsatser.</p> | <p>15 teams, 160 lærere, 40 pædagoger, 20 skoleledere og 2 fra forvaltningen.</p> |
| <p>Mariagerfjord Kommune Udvikling og implementering af indsatser på baggrund af analyse fra BDO/CLAVIS vedr. det specialiserede område.</p> | <p>Hypotese: Udarbejdelse af et fælles pædagogisk fundament for dagtilbud, skole og PPR styrker de professionelle samarbejde i praksis, så alle børn og unge får mulighed for at opnå bedre deltagelsesmuligheder.</p> <p>Mål: At alle professionelle aktører omkring børnene via opbygning af professionel dømmekraft bliver i stand til at tage gode beslutninger og udføre dem i praksis, så eleverne oplever sig bedre inkluderet. At flere elever inkluderes i almenområdet, samt at alle elever oplever at være inkluderede uanset skoletilbud.</p> <p>Aktivitet</p> <ul style="list-style-type: none"> • Udvikling af fælles pædagogisk fundament • Udvikling og afprøvning mellemformer, • Forløb for højtbegavede børn • Decentral strategisk og tæt-på-ledelse | <p>Kompetenceudviklingen bygger på principperne fra PLF. Kompetenceudviklingen sker som aktionslæring med intern og ekstern sparring tæt på praksis og omsætning af teori til praksishandlinger.</p> | <p>140 lærere, 40 pædagoger, 60 ledere og 3 fra forvaltningen.</p> |
| <p>Vesthimmerlands Kommune Inklusion af alle elever i almenundervisningen - specielt fokus på AKT-elever</p> | <p>Hypotese: Ved nedlukning af AKT-klasser og etablering af mellemformer og tættere samarbejde i almenskolen og sammen med forældrene, kan flere børn inkluderes i almenskolen.</p> <p>Mål: At alle børn fra AKT-klasserne inkluderes i almenundervisningen frem mod 2024.</p> <p>Aktivitet: Der udvikles mellemformer og struktureret samarbejde, som bringer specialpædagogikken ind i almenundervisningen.</p> | <p>Kompetenceudviklingen sker som aktionslæring med intern og ekstern sparring tæt på praksis og opsætning af teori til praksishandlinger.</p> | <p>8 skoler i 22/23 derefter 4 skoler mere i 23/24. 234 lærere, 99 pædagoger, 20 skoleledere og 2 fra forvaltningen.</p> |
| <p>Hjørring Kommune Udvikling og afprøvning af tværfaglig samarbejdsmodel i 0. klasser</p> | <p>Hypotese: Et stærkt fællesskab blandt de voksne omkring klassen vil give styrken til at finde løsninger ind i det mangfoldige børnefællesskab – også når enkelte elever eller fællesskabet bliver udfordret.</p> <p>Mål: At udvikle en samarbejdsmodel, hvor man i fællesskab kan styrke trivsel, læring og udvikling for alle børn i klassen og dermed forebygge segregering og håndtere evt. mistrivsel.</p> <p>Aktivitet: Udvikle model og afprøvning af forskellige former for forældreinddragende aktiviteter.</p> | <p>Fokus på afprøvning og justering af modellen. Kompetenceudviklingen sker som aktionslæring med intern og ekstern sparring tæt på praksis og omsætning af teori til praksishandlinger.</p> | <p>10 skoler, 18 børnehaveklasse. 52 lærere, 40 pædagoger, 10 ledere, 2 fra forvaltningen, 4 fagpersoner fra PPR, sundhedsplejen og fremskudt socialrådgiver.</p> |
| <p>Jammerbugt Kommune Kompetenceløft i almindidaktik - med fokus på feedback, motivation og elevinddragelse og pige/drenge-problematik.</p> | <p>Hypotese: At elevens løbende evaluering af egen indsats, suppleret med feedback, sikrer fokus på fremskridt, der styrker elevens selvtillid og motivation.</p> <p>Mål: At undersøge, hvordan man igennem nye metoder og feedback kan motivere både drenge og piger og på den måde styrke deres faglige interesse og faglige niveau.</p> <p>Aktivitet: Alle lærere og pædagoger skal have mulighed for at være eksperimenterende og medskabende</p> <ul style="list-style-type: none"> • Større almindidaktisk faglighed • Større engagement • Mere mod | <p>Fokus på medarbejdernes almindidaktiske kompetencer. Kompetenceudviklingen sker som aktionslæring med intern og ekstern sparring tæt på praksis og omsætning af teori til praksishandlinger.</p> | <p>3 skoler, 10 teams. 60 lærere og 6 pædagoger, 10 ledere og 3 fra forvaltningen</p> |

| KOMMUNE | INDHOLD | KOMPETENCEUDVIKLING | DELTAGERE |
|--|--|--|---|
| Rebild Kommune Styrkelse af special- og almenlæringsaktiviteter i en aktiverende og elevinvolverende undervisning. | <p>Hypotese: Ved at styrke det fælles inkluderende mindset og få nye handlemuligheder, styrkes den inkluderende praksis og børnenes deltagelsesmuligheder øges.</p> <p>Mål: At udvikle pædagogiske og didaktiske tilgange og modeller vedr. elevaktiverende og -involverende undervisning, der kan kvalificere indsætter i henhold til kommunens inklusionsstrategi og pejlemærker: Børn og unges stemme, samskabelse og ansvar, anerkendelse, kompetencer og kreativitet, en del af nærmiljøet.</p> <p>Aktivitet: At lærere og pædagoger afprøver forskellige tiltag i forhold til inklusionsstrategien og tilpasset egen skole.</p> | <p>Kompetenceudviklingen sker som aktionslæring i relation til kommunens inklusionsstrategi koblet med viden fra workshops og med intern og ekstern sparring tæt på praksis og omsætning af teori til praksishandlinger.</p> <p>Både lokal ledelsessparring med fokus på ledelse af den mangfoldige folkeskole og medarbejdernes udvikling samt ledelsessparring på tværs med fokus på udvikling af den inkluderende praksis i kommunen.</p> | 9 skoler med 120 teams, 327 lærere, 135 pædagoger, 30 ledere og forvaltningen (4). |
| Brønderslev Kommune Styrkelse af den almenlæringsindsats - tæt på praksis | <p>Hypotese: Ved at styrke den almenlæringsindsats tæt på praksis øges deltagelsesmulighederne for flere børn i almenlæringskolen.</p> <p>Mål: Der udvikles nye indsætter og organisationsformer via aktionslæringsforløb tæt på praksis</p> <p>Aktivitet: Udvikling og afprøvning af lokale pædagogiske indsætter og særlige organisationsformer f.eks. co-teaching og mellemformer</p> | Kompetenceudviklingen sker som aktionslæring med intern og ekstern sparring tæt på praksis og omsætning af teori til praksishandlinger. | 11 skoler - 512 deltagere i 75 teams 365 lærere, 114 pædagoger, 30 ledere og 3 fra forvaltningen. |
| Frederikshavn Kommune | <p>Hypotese: Vejen mod et mere inkluderende almentilbud går gennem mellemformer.</p> <p>Mål: Øge inklusionsgraden af elever med særlige behov i almenområdet.</p> <p>Aktivitet: Etablering af forskellige typer mellemformer i alle fire skoledistrikter. Mellemformerne varieres på baggrund af lokale kontekster og behov.</p> | <p>Ledelsesfokus: Tydeliggørelse af ledelsesintentioner. Sikre at ledelsen løbende og systematisk er tæt på praksis.</p> <p>Medarbejdere: Fokus på mikrohandlinger. Kompetenceudviklingen sker som aktionslæring med intern og ekstern sparring tæt på praksis og omsætning af teori til praksishandlinger.</p> | 4 skoledistrikter - 5 ledere 105 lærere, 25 pædagoger, 5 ledere og 2 fra forvaltningen. |
| Aalborg Kommune | <p>Hypotese: Børn gør det godt, hvis de kan, derfor skal de involveres. Når der opstår udfordringer, løses de bedst i fællesskab frem for på individniveau. Struktur, forudsigelighed og positive relationer styrker inklusionen.</p> <p>Aktiviteter</p> <ol style="list-style-type: none"> 1. Kompetenceudvikling i samarbejdsbaseret proaktiv problemløsning i tre skoler. 2. Styrkelse af anvendelsen af neuropædagogik i den daglige praksis. 3. Kompetenceudvikling gennem klyngenetværk mellem skoler i 1-2 klynger. 4. Udbredelse af DELTA-metodikken med bl.a. co-teaching og PPR tættere på praksis | Kompetenceudviklingen sker som aktionslæring med intern og ekstern sparring tæt på praksis og omsætning af teori til praksishandlinger. | 323 lærere, 141 pædagoger, 40 ledere, 8 fra forvaltningen og 8 teknisk servicepersonale |
| Thisted kommune | Da Thisted Kommune har valgt at prioritere deres APM-fondsstøttede projekt om elevcentreret ledelse, har kommunen kun i begrænset omfang mulighed for at deltage i fælles aktiviteter i Videncenter den mangfoldige folkeskole. | | |
| Læsø kommune | Deltager i de fælles aktiviteter i Videncenter den mangfoldige folkeskole. | | |

Følgforskning

Følgforskningen vil følge sammenhængen mellem og udviklingen af mestringsoplevelser i forbindelse med arbejdet med inklusion og øget mangfoldighed i skolen. Derudover vil de fagprofessionelles holdninger til inklusion og mangfoldighed følges, da dette er af central karakter i forhold til varige ændringer i såvel en inkluderende kultur og grundholdning på skolerne såvel som de kompetencer, der er nødvendige i forhold til projektets overordnede formål og målsætninger.

Følgforskningen vil bestå af to sammenhængende og interagerende spor:

1. Præ, under – og efter (T1, T2, & T3) målinger af skolernes fagprofessionelles holdninger til inklusion målt gennem to subskalaer af SAICE-skalaen, der er en valideret skala, som måler de generelle holdninger til inklusion. Derudover anvendes en dansk version af TEIP (Teacher self-efficacy for inclusive practices), der måler de fagprofessionelles oplevelser af mestring i forhold til arbejdet med inklusion. Dette spor har til hensigt at måle bevægelser, mønstre og brud på mønstre i de fagprofessionelles holdninger og mestringsoplevelser i forhold til inklusion.
2. Det er ikke alene væsentligt for projektets følgforskning at måle holdninger til inklusion og mestringsoplevelser over tid, men ligeledes at forskere, lærere og pædagoger sammen udvikler en inkluderende og mangfoldig skole og pædagogik gennem såkaldte forskningscirkler. I løbet af projektperioden vil forskere fra UCN, i et nært og ligeværdigt samarbejde med elever, lærere og pædagoger samt lærer- og pædagogstuderende på skolerne i en række forskningscirkler, foretage praksisforskning, der har til hensigt at skabe dybdegående og kontekstsensitiv viden om skolernes tiltag, aktiviteter og arbejde med at skabe øget mangfoldighed og inklusion (Hehir et al, 2016; Letzel et al, 2020 og Savolainen et al, 2020).

Målsætninger og forventede resultater

I nedenstående er beskrevet de fælles målsætninger for den samlede kompetenceudvikling for alle deltagere. Målsætningerne bliver i forbindelse med kommunernes indsats teorier til operationaliserbare og taksonomisk opbyggede delmål. Trods forskellige tilgange til arbejdet, er formålene og målsætningerne homogene:

- at styrke børn og unges deltagelsesmuligheder og bidrage til større mangfoldighed i skolen.
- at der gennem kommunale aktionslæringsbaserede projekter udvikles nye og virksomme lokale tilgange og metoder til at øge alle eleveres deltagelse, trivsel og læring.
- at aktionslæringen og andre former for kompetenceudvikling styrker den inkluderende didaktiske og pædagogiske praksis.
- at der udvikles en model for videndeling og vidensfletning imellem skoler, kommuner og UCN, som er værdiskabende for den fortsatte fælles udvikling af den mangfoldige folkeskole i regionen.
- at bidrage til fælles, faglig kapacitetsopbygning i både kommuner og den lokale professionshøjskole, så der skabes et styrket grundlag for fremtidens folkeskolepraksis og dennes kvalitet

Målsætninger og forventede resultater for skoleledere, lærere, pædagoger og andre

Mål for ledere er, at

- ny viden fra de lokale og tværgående projekter og kompetenceudviklingsforløb bliver genstand for fremadrettede praksishandlinger.
- pædagogisk og didaktisk læringsledelse understøtter medarbejdernes undersøgende og refleksive praksis via samtaler om læring.
- faglig ledelse tæt på og strategisk ressourceforbrug øger den enkelte elevs deltagelsesmuligheder.

Mål for lærere og pædagoger er, at

- nye virksomme indsatser og strukturer afprøves i praksis.
- ny viden fra de lokale projekter og kompetenceudviklingsforløb bliver genstand for fremadrettede praksishandlinger.
- en undersøgende og refleksiv praksis præger de pædagogiske og didaktiske tilgange i fremtiden.
- self-efficacy opleves i høj grad i de professionelle praksis.

Mål for forvaltninger er, at

- kompetencer til organisatorisk rammesætning styrkes for at understøtte skolernes mulighed for at arbejde med og realisere udviklingen af den mangfoldige folkeskole.

Mål for lærer- og pædagogstuderende er, at

- kompetencer, viden og praksiserfaring styrkes for at understøtte den studerendes uddannelse og fremtidige virke i folkeskolen.
- udvalgte undervisningsmoduler og bachelorforløb på læreruddannelsen og pædagoguddannelsen samt evt. praktikker knyttes til projektet.

Mål for samarbejdet mellem de nordjyske kommuner og UCN som regional uddannelsesinstitution er, at

- viden om afprøvede indsatser og strukturers betydning for eleverne i folkeskolen anvendes som understøttelse af fremtidig uddannelse af lærere og pædagoger til det nordjyske arbejdsmarked.
- viden om betydningen af "teacher attitude" og "teacher self-efficacy" anvendes i forbindelse med den inkluderende praksis i den mangfoldige folkeskole.
- afprøvnings- og forskningsviden anvendes til nye og mere fleksible designs for kommunal kompetenceudvikling.
- samarbejdet medvirker til kapacitetsopbygning til gavn for alle UCNs grund- og videreuddannelser samt en styrket, faglig uddannelsespartner for de nordjyske kommuner.

Målsætninger og forventede resultater for elever

Gennem elevernes møde med professionelle voksne, der via en undersøgende og refleksiv praksis er nysgerrige på, hvordan elevernes mangfoldige kompetencer og forskelligheder kan komme i spil, i forsøget på at skabe deltagelsesmuligheder for alle og styrke fællesskabet – er målet:

- at styrke flere børn og unges deltagelsesmuligheder i den almene undervisning og skolens fællesskaber.
- at færre børn og unge ekskluderes fra skolens betydningsfulde læringsfællesskaber.

- at færre børn og unge segregeres til specialtilbud.
- at PPR involveres tidligt i samarbejdet.
- at flere børn føler sig set, hørt og støttet.
- at flere unge påbegynder og gennemfører en ungdomsuddannelse.

Formidling og videndeling

Vidensfletning er et grundelement i projektet og noget af dét, der binder de nordjyske kommuner sammen. At dele viden skaber muligheder for at lære med hinanden og af hinanden, hvorfor oprettelsen af et videncenter for den mangfoldige folkeskole har stor værdi. Som beskrevet i afsnittet "Aktiviteter og tidsplan" vil videncenteret være det primære omdrejningspunkt for videndelingen.

Den eksterne videndeling vil bestå af Videncenterets hjemmeside, som er offentlig tilgængelig, samt løbende opslag på fx LinkedIn og Facebook, når der er relevante erfaringer, metoder, showcases mv. der kan være af interesse for alle indenfor folkeskoleverdenen. Desuden vil der løbende optages Podcasts og skrives indlæg til relevante medier som fx "Folkeskolen.dk".

Ejerskab, understøttelse og forankring

Inden udformningen af nærværende ansøgning, har vi i foråret 2021 gennemført en selvfinansieret forundersøgelse (præjekt), så projektet er solidt funderet både på baggrund af kommunernes data samt skolernes individuelle og fælles kompetenceudviklingsbehov.

På skolechefniveau fokuseres løbende ved styregruppemøder på paradokset mellem hensynet til eget område og hensynet til det fælles projekt, da denne dynamik er central i forhold til de nødvendige prioriteringer. Da kvaliteten af ledernes samarbejde på tværs har betydning for, om resten af organisationen lykkes, har alle ledelser mulighed for at indgå i tværgående netværk og læringsfællesskaber med fokus på projektets vision og formål.

Med henblik på at understøtte commitment og ejerskab bredt og på alle niveauer i de kommunale projekter, afholdes i foråret 2022 kommunale workshops for ledelser og nøglemedarbejdere, med henblik på at udarbejde en indsatssteori til hver enkelt kommunes projekt. Indsatssteori har fokus på sammenhængen mellem forventede effekter, afsatte ressourcer, planlagte aktiviteter og forventede effekter (i form af en "logisk model"), men belyser også de faglige, ledelsesmæssige og organisatoriske elementer i en implementering af tiltaget. I forbindelse med projektets opstart gennemføres også en førmåling og kalibreringsworkshop med fokus på at afdække medarbejdernes parathed, meningsskabelse og motivation ind i indsatssteoriens formulerede projekt (jf. Evalueringsdesignet).

Indsatssteorien benyttes som arbejdsredskab til:

- Synliggørelse af de vigtigste og mest grundlæggende tanker bag projektet.
- Konkretisering af mål i taksonomiske niveauer.
- Overblik over hvordan projektet skal virke.
- Grundlag for at vælge de mest hensigtsmæssige aktiviteter til at opfylde formålet med projektet.
- Kontraktering – italesættelse af hvad involverede aktører skal gøre for, at projektet kan gennemføres og gøre en forskel.
- Dialog- og planlægningsredskab.
- Grundlag for løbende at vurdere projektet.

Evaluering

Evalueringen har til formål at understøtte projektets fremdrift, implementering og værdiskabelse i praksis. Der arbejdes med virkningsevaluering, hvorved fokus rettes mod virkning (effekt) af processer og kausale sammenhænge i form af: *Hvad virker, for hvem og under hvilke omstændigheder?* Det styrende værktøj i evalueringen er de kommunale indsatsteorier, som beskriver begrundede forestillinger, og hvordan de kommunale projekter vil opnå de opstillede mål. I virkningsevalueringen vil vi løbende efterprøve indsatsteoriene med henblik på at se nærmere på, hvordan projektets forskellige aktiviteter bidrager til opnåelse af ønskede resultater. Hertil vil virkningsevalueringen synliggøre eventuelle teorifejl eller implementeringsfejl såfremt projektet ikke medfører de forventede resultater, og derved skabe afsæt for løbende kalibrering af projektets gennemførelse (Dahler-Larsen og Krogstrup).

Dataindsamling foregår via spørgeskemaundersøgelser, som sendes til samtlige kommunale projektdeltagere. Det foretages i alt fire surveys:

1. Førmåling med henblik på at afdække skolernes parathed til at indgå i projektet. Her udsendes en fælles spørgeramme bestående af max 15 spørgsmål. Spørgsmål målrettet opfølgning på de lokale indsatsteorier.
2. Midtvejsmålinger ved udgangen af projektår 1 og 2. Spørgsmål målrettet opfølgning på de lokale indsatsteorier.
3. Afsluttende evaluering ved udgangen af projektår 3. Spørgsmål målrettet opfølgning på de lokale indsatsteorier samt projektet i sin helhed.

Hver survey afrapporteres løbende. Det sker i form af:

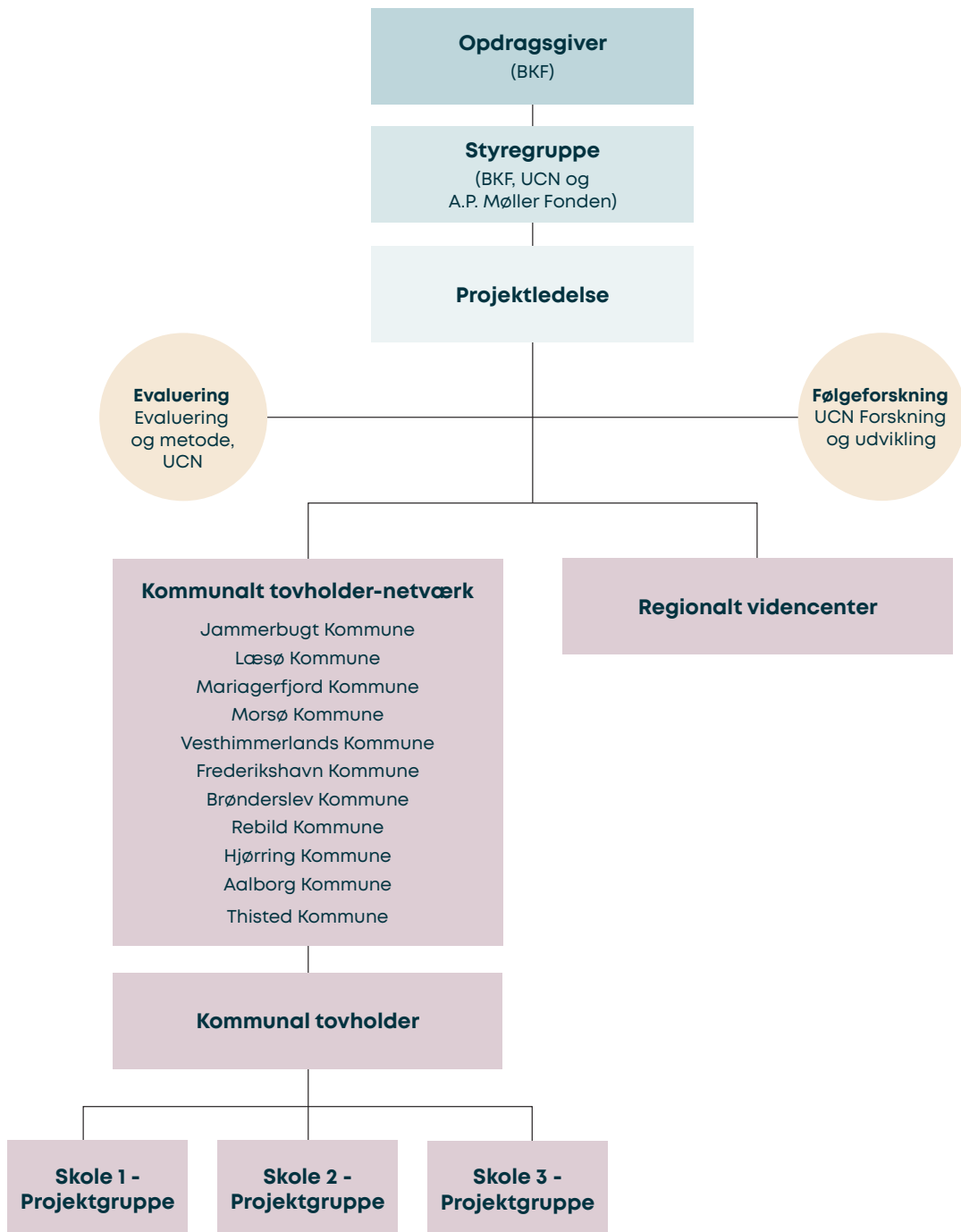
- Skriftlig afrapportering til projektledelsen.
- Mødedeltagelse og oplæg ved BKF.
- Mødedeltagelse og oplæg ved Videnscenter.

Ved projektets afslutning udarbejdes en samlet evalueringsrapport, som yderligere suppleres med fire udvalgte casebeskrivelser af praksis, hvor inklusion lykkes. Casebeskrivelserne leveres af projektledelsen.

Organisering

På grund af projektets størrelse og kompleksitet, er det afgørende med en tydelig projektstyring, ansvars- og rollefordeling. Der oprettes 4 fora, (Styregruppe, Projektledelse, Kommunalt tovholder-netværk og Regionalt Videncenter), der skal sikre understøttelse af projektets handlekraft, fremdrift og målopnåelse.

Den mangfoldige folkeskole - Organisationsdiagram



Rolle og ansvar i organiseringen

Projektets opdragsgiver er BKF-netværket, som består af skole- og dagtilbudsschefer fra de 11 nordjyske kommuner. Som opdragsgiver er det BKF-netværket, der har det overordnede ansvar for projektet, de formulerede målsætninger og ønskede resultater.

Styregruppen består af BKF-netværket, repræsentanter fra A.P. Møller Fonden, Regionalt Videncenter og fra Professionshøjskolen UCN, som projektets leverandør af kompetenceudvikling. Carsten Otte, chef for skole- og dagtilbud i Brønderslev Kommune, er formand for styregruppen. Styregruppen har det overordnede ansvar for en vellykket realisering af kompetenceudviklingsprojektet. Gruppen repræsenterer de overordnede interesser i projektet, og har ansvaret for at sikre den gensidige forpligtelse og at egne kommunale ressourcer prioriteres til deltagelse i - og til løsning af - de fastsatte aktiviteter i projektet. Styregruppen overvåger løbende projektets fremdrift, generelle forpligtelser, kvalitetssikring og leverancer på baggrund af input fra projektledelsen.

Projektledelsen

Der udpeges 2 projektledere, 1 fra kommunerne og 1 fra UCN, som har det daglige ansvar for projektets fremdrift. Derudover består projektledelsen af formanden for styregruppen, Carsten Otte, chef for skole- og dagtilbud i Brønderslev Kommune, Kari Jacobsen, skole- og dagtilbudsschef i Hjørring Kommune, Susanne Nielsen, chef for Forebyggelse og Fællesskaber i Aalborg Kommune, Lene Hvilsom, Centerchef for børn og unge i Rebild Kommune samt 1-2 repræsentanter fra Videncenteret og områdeleder UCN Mathilde Nyvang Hostrup samt en konsulent fra UCN.

Projektledelsen har tæt tilknytning til de konkrete projektaktiviteter og leverancer. Den samlede projektledelse har følgende opgaver:

- Det økonomiske overblik og styring
- Planlægning af løbende opgaver for projektledelsen
- Opfølgning på aktiviteter og målsætninger
- Håndtering af udfordringer
- Udvikling af taksonomier for overordnede målsætninger
- Sparring med styregruppen og kommunale tovholdere
- Indkalde til, deltage i og facilitere relevante møder
- Kommunikation med og afrapportering til A.P. Møller Fonden

Kommunalt tovholder-netværk består af en kommunal tovholder fra hver af de 11 nordjyske kommuner, som hver især har det lokale ansvar for, at de fastlagte aktiviteter gennemføres.

Det samlede tovholdernetværk har ansvaret for at:

- Samle og bidrage med viden og informationer til Videncenteret
- Bringe viden og informationer fra Videncenteret ud i skole-projektgrupperne.

Den kommunale tovholder har ansvaret for:

- Økonomisk overblik og styring af de kommunale indsatser
- Opfølgning på skolernes indsatser/aktiviteter
- Yde sparring til skolernes projektgrupper
- Kommunikation med projektledelsen
- Håndtering af lokale udfordringer

- Deltage i møder i det kommunale tovholder-netværk
- Deltage i møder i Videncenter den mangfoldige folkeskole
- Koordinering med UCN
- Anvende kommunens indsatssteori som arbejdsredskab i projektet

Skole-projektgrupperne har til formål at skabe mulighed for sparring i de lokale kontekster. Det er projektgrupperne, der har det daglige, helt lokale overblik over, hvordan aktiviteterne skrider fremad. Projektgrupperne har tæt kontakt til den kommunale tovholder, så eventuelle udfordringer kan tages i opløbet

Videncenter - den mangfoldige folkeskole har ansvaret for at koordinere og gennemføre de aktiviteter, der ligger i beskrivelsen af centeret (se under "Aktiviteter og tidsplan"). 2 repræsentanter fra videncenter-ledelsen deltager i hhv. projektledelsen og styregruppen.

Følgforskning har ansvaret for at gennemføre de beskrevne aktiviteter i afsnittet "Aktiviteter og tidsplan". Desuden skal de indgå i en løbende dialog med videncenteret, så aktuel viden hele tiden deles på tværs.

Evaluering har ansvaret for den beskrevne evalueringsindsats i afsnittet "Evaluering". Desuden indgår de i en løbende dialog med projektledelsen, så den løbende evaluering kan anvendes formativ i projektets indsatsområder.

Øvrige udviklingsaktiviteter i kommunerne

I et så omfattende projekt som dette – med 11 deltagende kommuner og tilhørende skoler, er der naturligvis rigtig mange udviklingsaktiviteter igangsat i hele regionen, i forsøget på at skabe gode deltagelsesmuligheder for alle børn.

I de korte anbefalinger fra de enkelte kommuner, er det forsøgt beskrevet, hvordan de ansøgte indsatser spiller sammen med hhv. strategier og visioner og allerede gennemførte eller aktuelle kompetenceudviklingsaktiviteter i relation til arbejdet med en mangfoldig folkeskole.

Mariagerfjord Kommune, Frederikshavn Kommune, Hjørring Kommune og Brønderslev Kommune er desuden sammen i projektet PLF Nord 2,0, og giver alle udtryk for, at nærværende projekt får et godt udgangspunkt i de etablerede professionelle læringsfællesskaber, som de gennem længere tid har arbejdet med.