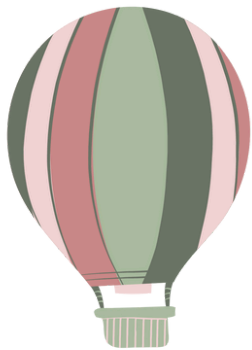


# Sophie Amalie Børnehaven

Rummelighed - Leg - Fællesskab



# Sophie Amalie Børnehaven

Velkommen til vores børnehave, hvor kerneværdierne er rummelighed, leg og fællesskab.

Vi tilbyder en omsorgsfuld og tryk atmosfære med faste rammer, der skaber genkendelighed i hverdagen og samtidig åbner op for hverdageventyr.

Børnehaven er en del af Sophie Amalie Skolen, og udover børnehavens egne lokaler har vi adgang til fantastiske faciliteter såsom skolebibliotek, samlingsal og lokaler til kreativt arbejde. Dette giver os mulighed for at tilbyde børnene en alsidig og berigende dagligdag.

Udenfor har vi grønne områder og en stor og spændende naturlegeplads med alt fra gynger og svævebane til bålplads, rutsjebane og meget mere. Vores lokalområde byder også på naturskønne omgivelser, der indbyder til små udflugter og naturoplevelser.

Vi lægger vægt på udvikling af børnenes motorik og sanser gennem leg og aktiviteter, der stimulerer både krop og sind. Ved at lade børnehavebørnene have sin dagligdag sammen med skolen skaber vi en rød tråd, og sikrer en tryk og glidende overgang fra børnehave til skole.

Vores mål er at give børnene gode oplevelser og stærke relationer, så de trives og udvikler sig optimalt i vores nærværende og støttende miljø. Hos os er der plads til at lege, lære og vokse sammen.

# Værdier

Sophie Amalie Børnehaven har 3 kerneværdier:  
**Rummelighed - Leg - Fællesskab**

## **Rummelighed:**

Det er vores formål at skabe et rummeligt miljø.

Et miljø, hvor der er plads til forskellighed, plads til det enkelte barn og dets behov og plads til at styrke barnets personlige, kreative, sociale og faglige kompetencer.

## **Leg:**

Børn skal være børn og have lov til at lege.

Legen er en grundlæggende og værdifuld del af barndommen og igennem legen kommer læringen.

Her dannes der relationer, hvor man skal lære at løse konflikter og samarbejde. Igennem legen lærer barnet sig selv og sine egne grænser at kende og hvad enten legen er selvstyret eller voksenstyret, udvikler barnet sig.

Barnet skal have lov at lege selv, men ofte er legen også guidet af en voksen, som viser hvordan man håndterer at forhandle, løse konflikter og danne nye venskaber.

## **Fællesskab:**

Fællesskabsfølelsen har stor betydning i hele Sophie Amalie.

Dette gælder både fællesskabet børnene imellem, fællesskabet hos personale og forældre og fællesskabet mellem børnehaven og skole.

Et godt fællesskab bidrager til børnenes tryghed og børnene lærer derved, at rumme hinanden og hinandens forskelligheder og danne venskaber.

# Den styrkede pædagogiske læreplan for Sophie Aamalie Børnehaven 2024

## Indholdsfortegnelse

1. Ramme for udarbejdelse af pædagogisk læreplan
2. Hvem er vi?
3. Børnesyn og pædagogisk grundlag
4. Leg og læring
5. Børnefællesskaber
6. Pædagogisk læringsmiljø
7. Forældresamarbejde om børns trivsel og udvikling
8. Børn i udsatte positioner
9. Førskole og overgang til børnehaveklasse
10. Inddragelse af lokalsamfundet
11. De seks læreplanstemaer
  - a. Indholdsbeskrivelser og pædagogiske mål
  - b. Alsidig personlig udvikling
  - c. Social udvikling
  - d. Kommunikation og sprog
  - e. Krop, sanser og bevægelse
  - f. Natur, udeliv og science
  - g. Kultur, æstetik og fællesskab

## Ramme for Den Styrkede Pædagogiske Læreplan

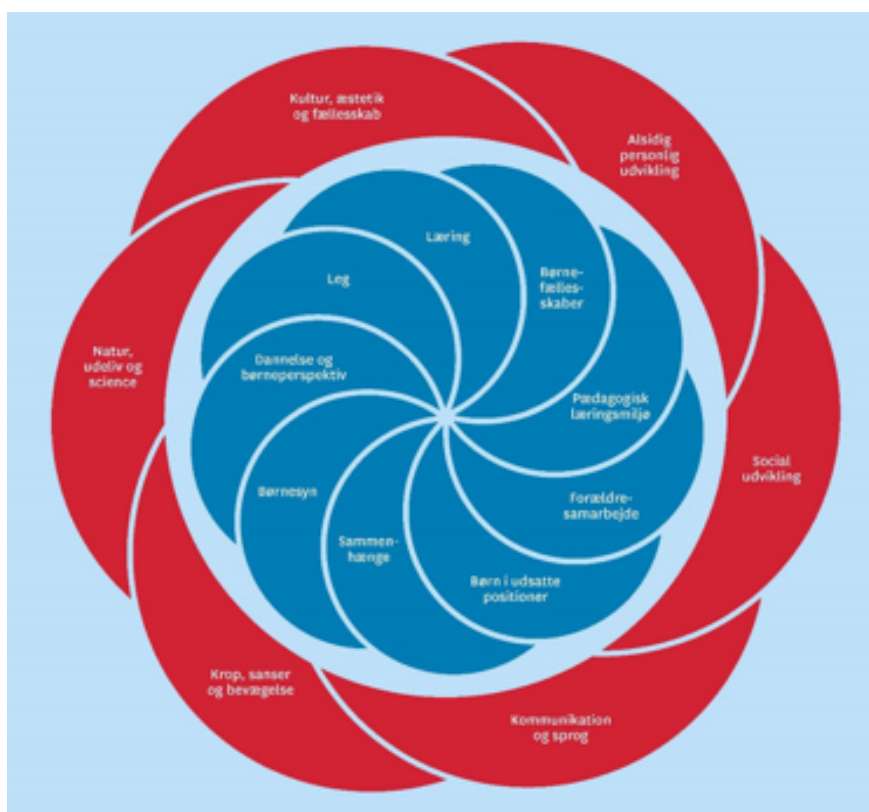
Den styrkede pædagogiske læreplan udarbejdes med udgangspunkt i det fælles pædagogiske grundlag samt de seks læreplanstemaer og de tilhørende pædagogiske mål for sammenhængen mellem det pædagogiske læringsmiljø og børns læring.

Rammen for at udarbejde den styrkede pædagogiske læreplan er dagtilbudsloven og den overordnede formålsbestemmelse samt den tilhørende bekendtgørelse.

Loven og bekendtgørelsen er udfoldet i publikationen “den styrkede pædagogiske læreplan”.

Publikationen samler og formidler alle relevante krav til arbejdet med den pædagogiske læreplan og er dermed en forudsætning for at udarbejde den pædagogiske læreplan.

Derfor henvises der gennem skabelonen løbende til publikationen.



## **Hvem er vi?**

Sophie Amalie Børnehaven er et privat dagtilbud, som befinder sig i Blenstrup. Et lille lokalsamfund i Rebild Kommune.

Børnehaven er et hyggeligt og overskueligt sted, hvor tryghed, nærvær og omsorg er i fokus. Vi er normeret til 30 børnehavebørn. Børnehaven er et trygt og omfavnende sted, hvor der skabes rum til det enkelte barns behov, udvikling og potentiale.

Børnehaven er placeret i samme bygning som SFO'en så der bliver skabt en god overgang mellem børnehave og SFO.

## **Barnesyn**

Det enkelte barn har værdi i sig selv og vi er forbilleder, som skal skabe et miljø, der kan omfavne det enkelte barn og dets behov. Barnet skal høres og have medbestemmelse.

Børn skal have lov til at være børn og udvikle sig i forskelligt tempo. Vi skal stimulere og udfordre børnene i deres trivsel, læring, udvikling og dannelse.

## **Leg og læring**

Leg opstår hele tiden og børn udvikler sig motorisk og kropsligt gennem leg.

Børn skal have lov til at lege frit, og der skal være en legende tilgang til voksenstyrede aktiviteter.

Legen er en grundlæggende og værdifuld del af barndommen og igennem legen kommer læringen. Det er her der dannes relationer og barnet lærer at samarbejde og løse konflikter.

Legen er der, hvor man kan slippe fantasien løs og lade kreativiteten komme til udtryk.

Vi har fokus på udeliv og bevægelse.

Vi har et stort uderum, hvor der er plads til at udforske og udfolde sig.

## **Børnefællesskaber**

Vi vil understøtte og oprette børnefællesskaber, hvor børn indgår i fællesskaber og bidrager med deres helt egen unikke viden og kunnen.

Der skabes fællesskaber ved bordene når vi spiser, fællesskaber henover dagen igennem leg og fællesskaber på tværs af Sophie Amalie universet.

Vi vil skabe fællesskaber mellem børnehaven og skolen, så de ældste børn lærer at tage hensyn og være rollemodeller til og for de yngste, og de yngste spejler sig i de store og lærer at begå sig i hverdagens rutiner og aktiviteter.

## **Pædagogisk læringsmiljø**

Der skal være balance mellem tryghed og udfordringer.

Alle børn lærer selv og sammen med andre, gennem leg og legende miljøer. Vi vil skabe et læringsmiljø, der indbyder til fri leg og udfoldelse både ude og inde.

Det fysiske læringsmiljø skaber vi ved at have stor fokus på rammerne omkring legen og skabe mulighed for fordybelse og udfoldelse. Både gennem blandt andet selvstyret leg, men også voksen initierede lege og aktiviteter, hvor vi sætter rammer og guider. Dermed er der også plads til at fejle og lære af situationen med hjælp.

Det mentale læringsmiljø skaber vi ved at være nærværende, lege med på barnets præmisser og samtidig være guidende rollemodeller, der viser positive følelser og lader barnet øve sig.

## **Forældresamarbejde om børns trivsel og udvikling**

Et godt samarbejde mellem forældre og børnehave er grundstenen for, at barnet trives og udvikles.

Dette sker både ved den daglige kontakt (aflevering og afhentning) og ved de obligatoriske samtaler som er:

- Opstart/indskrivningssamtale
- 3 mdr. samtale
- 4,5 års samtale
- Skoleparathedssamtale
- Samtaler ved behov

Derudover er der også de årlige familiearrangementer såsom arbejdsdage, fester osv.

Der vil blive afholdt forældremøder, bedsteforældredage, forældrekafe og lignende arrangementer.

Børnehaven har et ansvar for at skabe tydelige og overskuelige rammer, være imødekommende og være gode rollemodeller. Personalet går foran i samtaler, både de gode historier fra dagligdagen og de svære problematikker.

Forældre har ansvar i at være interesserede, engagerede og deltagende i samarbejdet om deres barn. Forældrene skal være lyttende og gerne give respons.

Vi forventer at forældre støtter op om de fælles arrangementer, da dette giver det bedst mulige samarbejde.



## **Børn i udsatte positioner**

Åbenhed og ligeværdighed vægtes højt og alle familier bliver taget godt imod.

Vi sørger for ekstra samtaler, hvor der er behov, så vi sikrer os at vi laver tidlige indsatser, hvis vi oplever, at det er nødvendigt.

Et tæt samarbejde med forældre er forudsætningen for tryghed og tillid for børn og forældre.

Ved opstart har vi tæt dialog omkring barnet og finder frem til, om der er behov for særlig opmærksomhed ved blandt andet motorik, robusthed, sprog eller andet.

Hermed kan vi sikre os et samarbejde med de nødvendige tværfaglige samarbejdspartnere.

## **Førskole og overgang til børnehaveklasse**

Vi skaber en glidende overgang til skolelivet ved at have et tæt samarbejde mellem børnehaven og skolen/SFO.

Vi laver førskoleaktiviteter, som støtter barnets udvikling og gør barnet klar til skolestart.

Her leger vi med tal og bogstaver og vi arbejder fokuseret på selvhjulpenhed.

Fra d. 1. april deltager førskolegruppen i fælles morgensang én gang om ugen. Vi besøger børnehaveklassen, så førskolebørnene lærer lokaler og lærerne at kende inden de starter i skole.

Der vil være indskrivningsamtaler, hvor kommende forældre og børn inviteres ind til en uformel snak sammen med kommende lærer og skoleleder.

## **Inddragelse af lokalsamfundet**

Vi har et godt samarbejde med byens foreninger, erhvervsdrivende og kirken. Der er et stort foreningsliv i Blenstrup, blandt andet gymnastikforeningen, spejderne og badmintonklubben og idrætsforeningen.

Vi planlægger ture rundt i nærmiljøet og har flere arrangementer i løbet af året, hvor byens borgere bliver inviteret til at deltage.

## **Arbejdet med det fysiske, psykiske og æstetiske børnemiljø**

I Sophie Amalie har vi god plads, både ude og inde.

Vi har blandt andet gymnastiksal, musiklokale, bibliotek, kreativt værksted, sløjdlokale og derudover skolens andre rum som børnehaven kan benytte.

I børnehavens lokaler vil vi have fokus på at skabe små "rum", som lægger op til fordybelse og leg i mindre grupper.

Det er f.eks. et hjørne med legekøkken, læsekrog, puderum osv.

Derudover har vi et stort uderum med en naturlegeplads med bakker, frugttræer, vild bevoksning og "skov", men også klatrestativer, gynger, svævebane, legehuse og meget andet.

Der er "rum" så man kan fordybe sig i små grupper.

Uderummet er en stor del af det fysiske og æstetiske børnemiljø i Sophie Amalie.

## **De seks læreplanstemaer**

Vi arbejder dagligt med alle læreplanstemaer både bevidst og ubevidst.

De er med i vores planlagte aktiviteter, vores hverdagssituationer og vores dagligdag i Sophie Amalie Børnehaven.

## Alsidig personlig udvikling

I Sophie Amalie børnehaven har vi blandt andet fokus på barnets personlige udvikling. Det er vigtigt, at barnet føler sig trygt, anerkendt og værdsat.

### **Vores mål:**

At vi gennem pædagogisk understøttende læringsmiljø kan støtte barnet til at:

- Føle selvværd
- Få begyndende kendskab til egne følelser og sætte ord på dem
- Få en begyndende fornemmelse for egne grænser og lære at sige til og fra
- Føle ansvar for sig selv og andre
- Være nysgerrig og undrende
- Blive selvstændig og selvhjulpen

### **Tiltag:**

Vi:

- Yder omsorg, fysisk og psykisk
- Er gode rollemodeller
- Stiller krav til det enkelte barn
- Arbejder i små og store grupper
- Holder samling
- Ser, hører, benævner og forstår barnet

### **Tegn:**

At barnet:

- Viser glæde ved at komme i børnehaven
- Viser omsorg for andre
- Tør sige noget imens andre kigger
- Venter på tur og accepterer et nej
- Sætter ord på egne grænser
- Mestrer mange ting selv
- Undres og spørger

## **Social udvikling**

Det enkelte barn skal opleve, at høre til i et fællesskab både med børn og voksne. Det er herved barnets sociale kompetencer udvikles. Det er vigtigt, at der sikres et trygt og tillidsfuldt læringsmiljø, hvor børnene kan øve sig på, at få sunde og positive relationer til andre.

### **Vores mål:**

At vi gennem et pædagogisk understøttende læringsmiljø kan støtte barnet til at:

- Respektere sig selv og andre
- Opleve tillid og tryghed i samvær
- Udvikle evne til at samarbejde
- Opleve at være en del af et fællesskab

### **Tiltag:**

Vi:

- Anerkender og respekterer barnet og viser det er holdt af.
- Er tydelige og forudsigelige voksne.
- Sætter ord på barnets følelser.
- Lader barnet tage valg og medinddrager barnet i beslutninger.
- Guider børnene i legen.

### **Tegn:**

At barnet:

- Knytter venskaber
- Viser omsorg og kan modtage hjælp fra andre
- Klarer småkonflikter selv
- Kommer med ideer til leg og aktivitet
- Kan rumme andres initiativer i legen

## **Kommunikation og sprog**

Det er vigtigt at skabe et fundament for barnets sproglige udvikling, da dette er nøglen til socialt samvær og almen trivsel. Gennem sprog og kropssprog, skal barnet lære, at udtrykke egne tanker og følelser samt blive forstået og forstå andre.

### **Vores mål:**

At vi gennem pædagogisk understøttende læringsmiljø kan støtte barnet til at:

- Formå at kommunikere gennem sprog, mimik og kropssprog
- Udvikle et mangfoldigt ordforråd
- Udvikle nysgerrighed og interesse for tegn, symboler, tal og bogstaver
- Tale ordentligt til andre

### **Tiltag:**

Vi:

- Sætter ord på ting, handlinger og følelser
- Laver små grupper med mulighed for dialog
- Introducerer tal og bogstaver
- Bruger sange og sanglege

### **Tegn:**

At barnet

- Sætter ord på egne handlinger og følelser
- Leger med sproget (rimer og sludrer)
- Kan forklare sig på flere måder
- Genkender tal og bogstaver og eget navn

## **Krop, sanser og bevægelse**

Barnet skal have mulighed for at udfolde sig kropsligt, eksperimentere med kroppen og opdage glæden og mulighederne ved bevægelse. Barnets udvikling styrkes ved at have fokus på dets motoriske færdigheder, styrke og bevægelighed. Barnet skal have begyndende kendskab til kroppens sundhed og velvære. De fysiske rammer såvel ude som inde skal være inspirerende og indbyde til kropslig udfoldelse, så barnet kan prøve kræfter og gøre sig kropslige erfaringer, men også indbyde til ro og fordybelse.

### **Vores mål:**

At vi gennem et pædagogisk understøttende læringsmiljø kan støtte barnet til at:

- Opleve glæden ved at bruge sin krop
- Udfordre dets fysiske kunnen
- Få styrket alle sanser
- Få forståelse for sundhed og hygiejne
- Få erfaring med forskellige former for kropslig nærhed og sætte grænser i forhold hertil
- Få ro i kroppen og sidde stille til de aktiviteter, som kræver det
- Udvikler styrke og udholdenhed

### **Tiltag:**

Vi:

- Er ude på legepladsen hver dag
- Har fokus på bevægelse i naturen
- Medinddrager børnene i hverdagens gøremål
- Tilbyder aktiviteter med forskellige sanselige materialer
- Opfordrer barnet til at hjælpe/klare sig selv
- Er opmærksomme på håndvask efter spisning, toiletbesøg og udeleg
- Tænker motorik ind i aktiviteterne

### **Tegn:**

At barnet:

- Udfordrer sig selv
- Griner og viser glæde
- Selv klarer af- og påklædning
- Selv åbner madkasser, frugt osv.
- Vasker hænder efter toiletbesøg
- Med ord siger fra hvis andre gør/siger noget ubehageligt
- Sidder stille når aktiviteten kræver det

## **Natur, udeliv og science**

Naturen er et af Sophie Amalie Børnehavens rum og børnene skal have muligheden for at opleve glæden ved at være i naturen og herigennem udvikle respekt for natur og miljø. Det er vigtigt at barnet får mulighed for at udforske naturen, og det er der rig mulighed for i Sophie Amalies Børneunivers.

Naturen er en enestående legeplads, hvor børnenes følelsesmæssige, sociale og fysiske udvikling stimuleres.

### **Vores mål:**

At vi gennem et pædagogisk understøttende læringsmiljø kan støtte barnet til at:

- Opleve glæden ved naturen
- Få erfaring med årstidernes skifte
- Opnå kendskab og respekt for dyr, planter og miljøet
- Undres og eksperimentere

### **Tiltag:**

Vi:

- Er ude hver dag og oplever ild, vand, luft og jord
- Laver spireforsøg og høster afgrøder
- Har udegrupper, som tager på ture i nærområdet
- Verner om naturen og samler affald
- Bruger ressourcer med omtanke
- Genbruger

:

### **Tegn:**

At barnet:

- Gerne vil ud og lege
- Er varsomt i naturen
- Samler affald op på legepladsen
- Kan se sammenhængene og se at fx sne er frossen regn



## **Kultur, æstetik og fællesskab**

Børnene skal lære danske traditioner at kende, samt stifte bekendtskab med andre kulturer og traditioner. Kultur er mange ting, og børnene skal lære at forstå og have rodfæste i egen kultur og på den baggrund skabe begyndende forståelse for andre kulturer.

Alle børn indgår i ligeværdige og forskellige former for fællesskaber, hvor de oplever egne og andres kulturelle baggrunde, normer, traditioner og værdier.

### **Vores mål:**

At vi gennem et pædagogisk understøttende læringsmiljø kan støtte barnet til at:

- Få erfaring med andre folkeslag og kulturer
- Få erfaring med sang og musik
- Få afprøvet udtryksformer og materialer
- Få kulturelle oplevelser både i og udenfor børnehaven

### **Tiltag:**

Vi:

- F.eks. går hjem til fødselsdage
- Gør kreative materialer tilgængelige
- Synger hver dag
- Holder fastelavn, julegudstjeneste, luciaoptog og andet

### **Tegn:**

At barnet:

- Føler glæde ved at producere og være skabende
- Husker og fortæller om tidligere arrangementer og føler glæde ved at deltage
- Stiller nysgerrige og undrende spørgsmål til kulturer og traditioner