

Status / evaluering på arbejdet med folkeskolereformen i Rebild kommune

Center Børn og Unge

Journalnr: 17.01.00-A00-3-16
Ref.: Helle Grynderup
Dato: 03-11-2016

Baggrund

Børne- og Ungdomsudvalget godkendte på deres møde i september 2016 et design for en evaluering/status på arbejdet med folkeskolereformen i Rebild Kommune.

I august 2014 trådte reformen af folkeskolen i kraft. Hensigten med reformen er, at alle elever skal have en længere og mere varieret skoledag med øget undervisningstid og nye, mere varierede undervisningsformer samt lektiehjælp og understøttende undervisning.

Folkeskolereformen har tre overordnede mål:

1. Folkeskolen skal udfordre alle elever, så de bliver så dygtige, de kan.
2. Folkeskolen skal mindske betydningen af social baggrund i forhold til faglige resultater.
3. Tilliden til trivlsen i folkeskolen skal styrkes blandt andet gennem respekt for professionel viden og praksis.

Derudover er der en række konkrete resultatkrav med reformen:

- Mindst 80 % af eleverne skal være gode til at læse og regne målt i nationale test.
- Andelen af de allerdygtigste elever i dansk og matematik skal stige år for år.
- Andelen af elever med dårlige resultater i de nationale test for læsning og matematik skal reduceres år for år.
- Elevernes trivsel øges.

Herudover lægges der op til, at der anvendes praktiske og anvendelsesorienterede undervisningsformer, der åbner skolen mod den omgivende verden. Den længere tid i skolen gør det også muligt at sikre, at alle børn er fysisk aktive og får bevæget sig hver dag, og at alle børn får lektiehjælp. Der skal endvidere skabes nye og bedre muligheder for at inddrage pædagoger og øvrigt personale til at støtte og supplere lærerne med andre relevante kvalifikationer i skoledagen.

Nærværende notat er udarbejdet på baggrund af det vedtagne design for status/evaluering af reformen. Data i denne evaluering er som udgangspunkt på kommuneniveau – dog er den socioøkonomiske reference på skoleniveau.

Data på skoleniveau vil fremgå af kvalitetsrapporten der skal behandles i udvalget i starten af 2017.

Design for status/evaluering af folkeskolereformen i Rebild Kommune

Indholdsfortegnelse

1. **Udfordre alle elever, så de bliver så dygtige de kan**
 - 1.1. Udvikling i karaktergennemsnit i bundne prøver, dansk og matematik på kommuneniveau
 - 1.2. Udvikling i andel elever med mindst 2 i både dansk og matematik
 - 1.3. Udvikling af andelen af de allerdygtigste elever i de nationale test i dansk, læsning og matematik
 - 1.4. Udvikling af andelen af elever med dårlige resultater i de nationale test dansk og matematik
 - 1.5. Opsamling på disse indikatorer
2. **Mindske betydningen af social baggrund i forhold til de faglige resultater**
 - 2.1. Udvikling i karaktergennemsnit i bundne prøvefag set i forhold til den socioøkonomiske reference
3. **Trivsel**
 - 3.1. Resultaterne af den lovpligtige trivselsundersøgelserne for 2014-15 og 2015-16
4. **Fravær**
 - 4.1. Udvikling i personalefravær på skole og SFO-niveau på kommuneniveau
5. **Skolernes individuelle statusbeskrivelser på implementering af reformen**
 - 5.1. Beskrivelse af den overordnede implementering af reformen og lov 409
 - 5.2. Det pædagogiske perspektiv - herunder en status på:
 - Varierende undervisningsformer
 - Lektiehjælp og faglig fordybelse
 - Understøttende undervisning
 - Holddeling
 - Bevægelse
 - Den åbne skole.

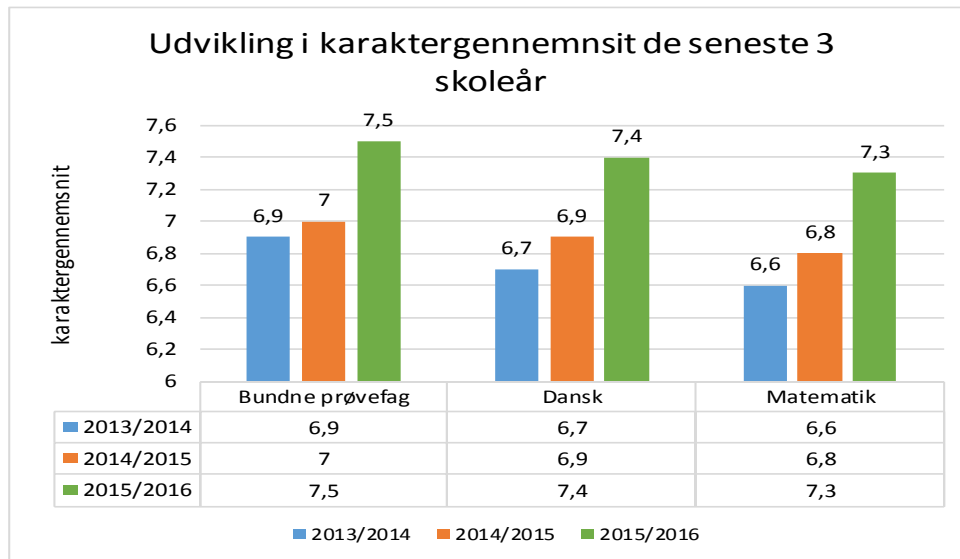
De individuelle statusbeskrivelser fra skolerne er vedlagt som bilag

6. **Opsummering på arbejdet med reformen i Rebild Kommune**

1. Udfordre alle elever, så de bliver så dygtige de kan

Et af målene med folkeskolereformen er, at udfordre alle elever til at blive så dygtige de kan. Indikatorer herpå kan være karaktergennemsnit, andel elever med mindst 2 i både dansk og matematik og andelen af elever med dårlige resultater i de nationale test. Disse indikatorer vises på kommuneniveau for de seneste 3 skoleår hvor data er tilgængelige.

1.1 Udvikling i karaktergennemsnit for 9. klasse Rebild Kommune



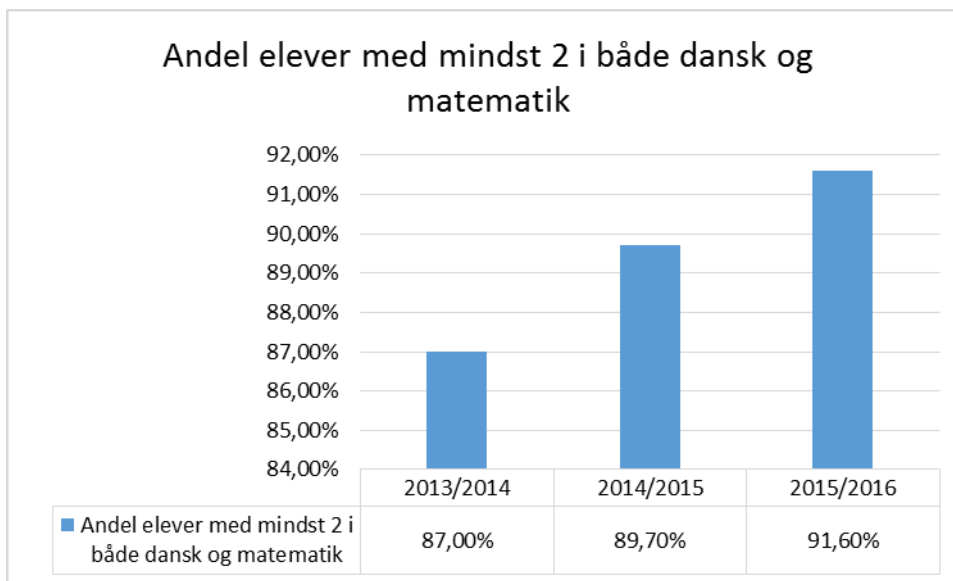
Ovenstående viser udviklingen i henholdsvis de bundne prøvfag, dansk og matematik de seneste 3 skoleår. På alle tre områder ses der en positiv udvikling i karaktergennemsnittet for 9. klasse i Rebild Kommune.

1.2 Udvikling i andel elever med mindst 2 i både dansk og matematik

Nedenstående viser andelen af elever fra Rebild kommuner, der de seneste 3 år har opnået et karaktergennemsnit på mindst 2 i både dansk og matematik. Dvs. eleverne skal have mindst 2 i gennemsnit i begge fag for at opfylde kriteriet.

Her ses ligeledes en positiv udvikling for eleverne i Rebild Kommune, hvor der siden 2013-14 er sket en stigning i andelen af elever, der har opnået et karaktergennemsnit i begge fag fra 87. procent til 91,6 procent i skoleåret 2015-16.

Andel af elever med mindst 2 i både dansk og matematik

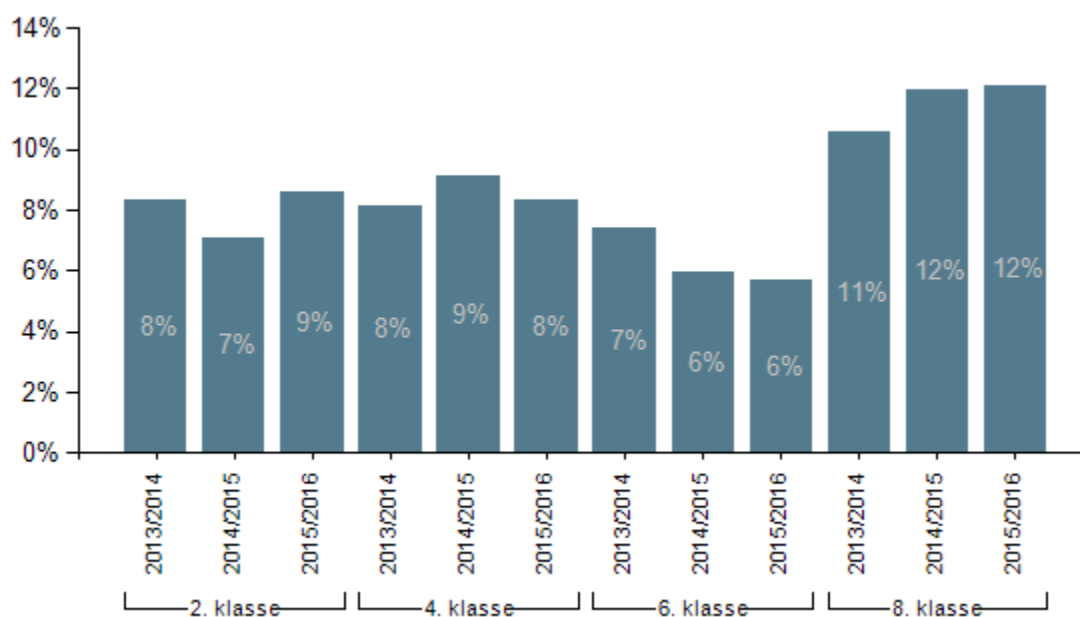


1.3 Andelen af de allerdygtigste elever i dansk og matematik skal stige år for år.

Alle testresultater og opgaver fra de nationale test er fortrolige, dvs. oplysningerne er underlagt fortrolighed og må derfor ikke offentliggøres. Dataene for den enkelte kommune er ligeledes omfattet af fortrolighed og kan derfor heller ikke offentliggøres på kommuneniveau – dog er det muligt at sige noget om, hvordan udviklingen er for Rebild Kommune.

Andel af de allerdygtigste elever i dansk, læsning / matematik beskriver, hvor stor en andel af eleverne på et givet klassetrin, der har opnået et resultat i de nationale test, der karakteriseres som 'fremragende' på den kriteriebaserede skala.

Andel af de allerdygtigste elever til dansk, læsning, hele landet

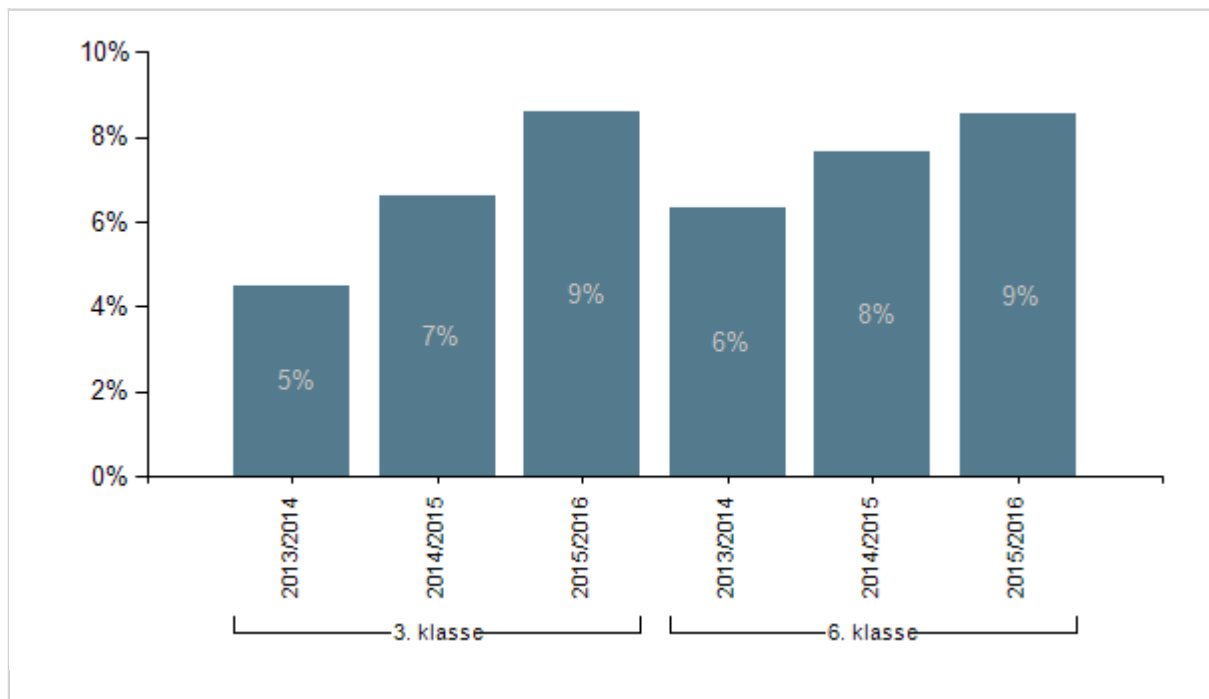


I Rebild kommune kan udviklingen kort skitseres således:

- Andelen af de dygtigste elever til dansk, læsning er nogenlunde status quo ift. kommunens 2. klasser, mens der samlet set er sket en positiv udvikling over de seneste 3 år for 4. klassetrin. På 6. klassetrin er der sket et mindre fald i andelen af de allerdygtigste elever i læsning. Endelig er der samlet set sket en positiv udvikling på 8. klassetrin fra 2013-14 til 2015-16.

Samlet set vurderes en positiv udvikling i forhold til de allerdygtigste elever i dansk, læsning.

Andel af de allerdygtigste elever til matematik, hele landet



I forhold til matematik, er der på landsplan sket en stigning i andelen af de allerdygtigste elever til matematik for både 3. klasse og 6. klasse. I Rebild kommune er der ligeledes sket en positiv udvikling samlet set over de seneste 3 skoleår på henholdsvis 3. klassetrin og 6. klassetrin.

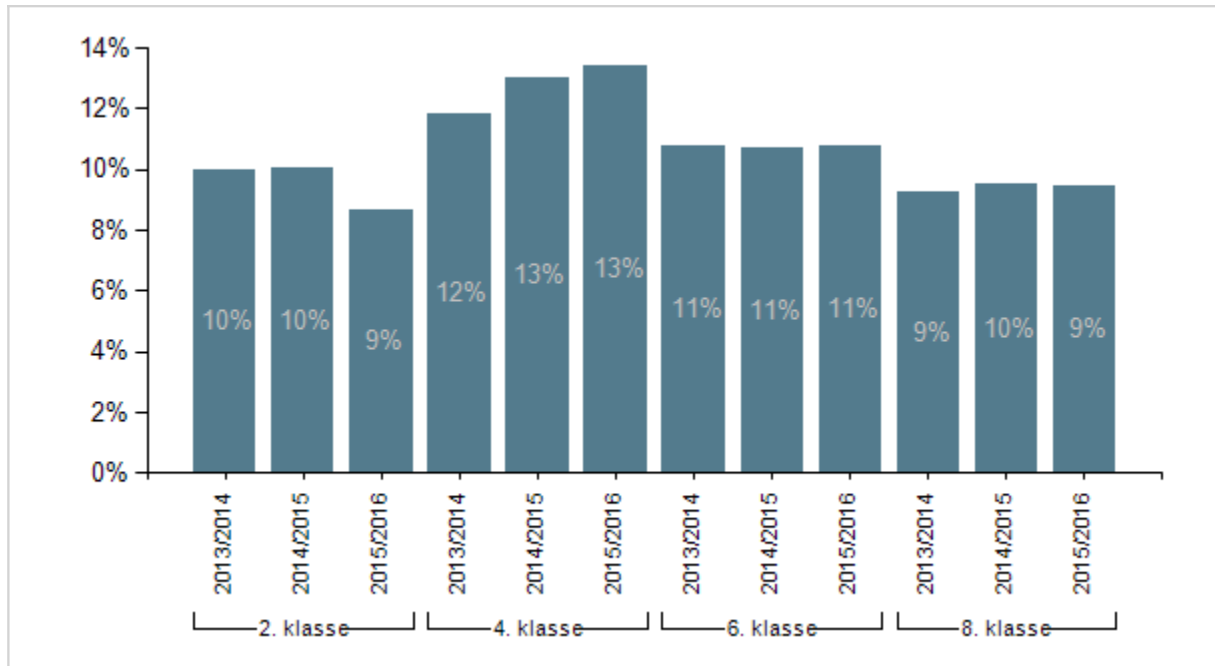
Samlet oversigt over om andelen af de allerdygtigste elever er steget i Rebild Kommune

	Dansk, læsning				Matematik	
	2. klasse	4. klasse	6. klasse	8. klasse	3. klasse	6. klasse
2013-14 ift. 2015-16	Status quo	Ja	Nej	Ja	Ja	Ja

1.4 Andelen af elever med dårlige resultater i de nationale test

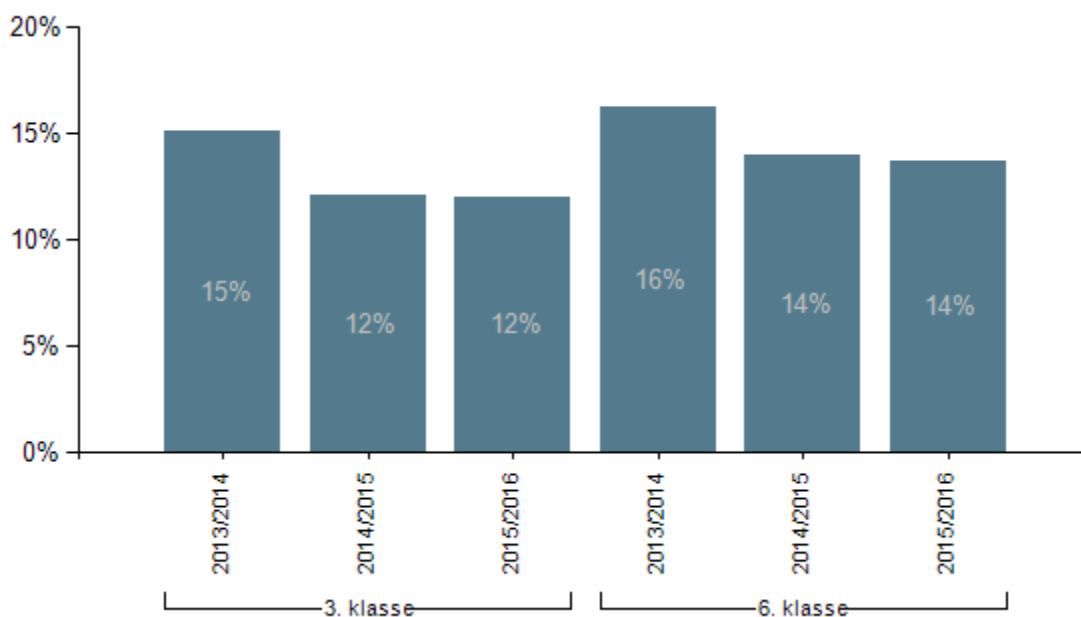
Andel elever med dårlige resultater i dansk, læsning / matematik beskriver, hvor stor en andel af eleverne på et givet klassetrin, der har opnået et resultat i de nationale test, der karakteriseres som 'mangelfuld' eller 'ikke tilstrækkelig' på den kriteriebaserede skala.

Andel elever med dårlige resultater i dansk, læsning, hele landet



I Rebild Kommune er andelen af elever med dårlige resultater på alle 4 klassetrin faldet fra skoleåret 2013-14 til skoleåret 2015-16, hvilket må siges at være en tilfredsstillende udvikling.

Andel elever med dårlige resultater i matematik, hele landet



I forhold til matematik er der på landsplan også sket et fald i andelen af elever med dårlige resultater i matematik. I Rebild kommune er denne positive udvikling ligeledes gældende for 3. klassesettrin, mens der er på 6. klassesettrin er tale om status quo

Samlet oversigt over, om andelen af elever med dårlige resultater er faldet i Rebild Kommune

	Dansk, læsning				Matematik	
	2. klasse	4. klasse	6. klasse	8. klasse	3. klasse	6. klasse
2013-14 ift. 2015-16	Ja	Ja	Ja	Ja	Ja	Status Quo

1.5 Opsamling på ovenstående indikatorer

Et af målene med folkeskolereformen er, at udfordre alle elever til at blive så dygtige de kan. Ovenstående er nogle af de indikatorer på, hvorvidt det også forholder sig således.

Generelt må det siges, at indikatorerne herfor i forhold til Rebild Kommune indikerer, at kommunen er godt på vej. Karaktergennemsnittet er stigende på kommunalt niveau over de seneste 3 skoleår – både i dansk, matematik og de bundne prøver. I forhold til andelen af elever i Rebild Kommune med mindst 2 i både dansk og matematik er det tale om en stigning fra 87 procent i 2013-14 til 91,6 procent i 2015-16.

Generelt ses der for Rebild kommune en stigning i både andelen af de allerdygtigste elever i dansk og matematik samt et fald i andel af elever med dårlige resultater i de nationale test. I forhold til begge indikatorer ses der en positiv udvikling eller status quo set over en 3 årig periode.

2. Mindske betydningen af social baggrund i forhold til de faglige resultater

Et andet mål med folkeskolereformen er at mindske betydningen af social baggrund – en af indikatorerne herfor er udviklingen i karaktergennemsnit i de bundne prøvfag set i forhold til den socioøkonomiske reference. Det er endnu ikke muligt at trække tallene hvad angår skoleåret 2015-16 – hvorfor disse tal er for skoleårene 2012-13, 2013-14 og 2014-15.

De socioøkonomiske referencer er beregnet for grundskoler, som havde 9. kl. prøvekarakterer for mindst 5 elever. Elever i specialklasser og privatister indgår ikke. Beregningen er dels sket i hvert prøvfag/prøvedisciplin og dels for et gennemsnit af de bundne prøvfagskarakterer (ekskl. dansk orden).

Den socioøkonomiske reference bliver beregnet ud fra skolens elevgrundlag. I beregningen indgår faktorer på individniveau som for eksempel køn, herkomst samt forældrenes uddannelse og indkomst, dvs. faktorer, som skolen ikke har direkte indflydelse på.

Den socioøkonomiske reference tager højde for elevernes baggrundsforhold, og ved at sammenligne skolens faktiske karakterer hermed kan der fås et billede af, hvorvidt skolens elever har klaret afgangsprøverne bedre, dårligere eller på niveau med elever på landsplan med samme baggrundsforhold.

2.1 Karaktergennemsnit i bundne prøvfag set i forhold til den socioøkonomiske reference

Nedenstående er en oversigt over opnået karaktergennemsnit i alt set i forhold til den socioøkonomiske reference set over en 3 årig periode for 9. classes eleverne i Rebild Kommune. Tallene findes kun på skoleniveau.

Skole	Skoleår		
	2012/2013 - 2014/2015		
	Karaktergennemsnit	Socioøk. reference	For-skel
Bakkehusene	5,1	5,9	-0,8*
Bavnebakkeskolen	7	6,6	0,4*
Karensmindeskolen	7,7	7,3	0,4*
Skørping Skole	7,2	7,5	-0,3
Sortebakkeskolen	6,5	6,6	-0,1
Suldrup Skole	6,1	6,0	0,1
Terndrup Skole	5,9	6,1	-0,2

Den socioøkonomisk reference er et modelberegnet tal, der viser, hvordan eleverne på landsplan med samme baggrundsforhold som skolens elever har klaret testene. Socioøkonomisk refererer til elevernes sociale og økonomiske baggrund, mens reference fortæller, at tallet kan bruges som et sammenligningsgrundlag for skolens faktisk opnåede karaktergennemsnit. Gennemsnit af karaktererne er i de bundne prøvfag ekskl. dansk orden. Elever indgår kun i gennemsnittet, hvis ved-

kommende har mindst fire karakterer. Hvis skolens karakter er statistisk signifikant forskellig fra den socioøkonomiske reference, er forskellen markeret med en (*).

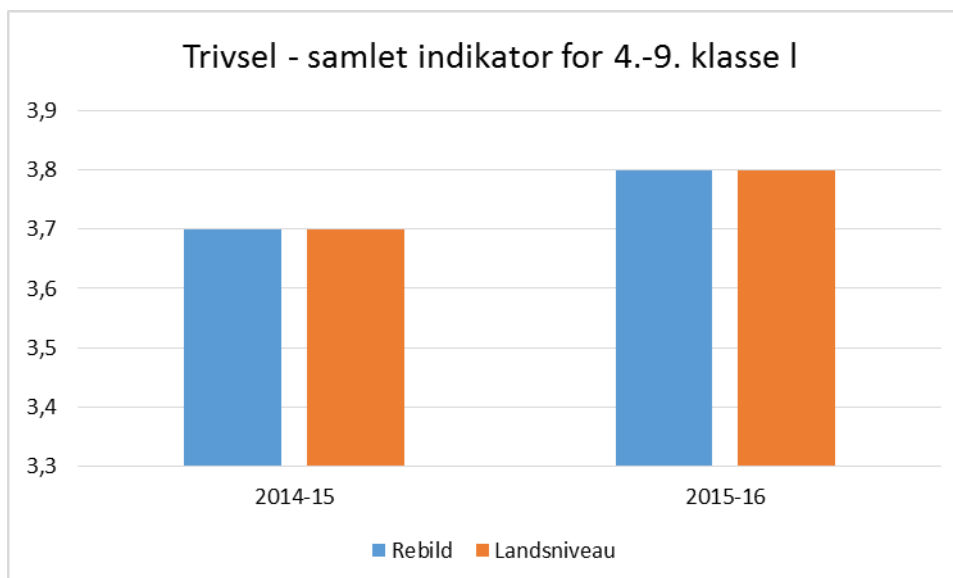
Ovenstående viser, at på to af kommunens skoler har elever – over en tre årig periode - klaret sig signifikant bedre end elever med samme baggrundsforhold på landsplan. På en skole har eleverne klaret sig signifikant dårligere end elever med samme niveau på landsplan. På de resterende skoler har eleverne nogenlunde samme resultat for elever med samme baggrund på landsplan.

3. Trivsel

Trivselsmålingen består af 40 spørgsmål for elever på mellemtrinnet og i udskoling (4.-9. kl.). Elever i indskoling (0.-3. kl.) får 20 mere enkle spørgsmål. Data indsamles én gang om året via en national spørgeskemaundersøgelse blandt alle elever i folkeskolen. Indikatorer beregnes kun for elever i 4.-9. klasse. Trivselsundersøgelsen har været foretaget i skoleåret 2014-15 og i skoleåret 2015-16 blandt alle kommunes elever, som en del af den lovpligtige trivselsundersøgelse.

Indikatoren er dannet på baggrund af statistiske analyser og er udtryk for grupperinger af spørgsmål, som grundlæggende måler den samme underliggende holdning hos eleverne.

For hver elev beregnes et gennemsnit af svarene på spørgsmålene i indikatoren. Skalaen går fra 1 til 5, hvor 1 repræsenterer den ringest mulige trivsel, og 5 repræsenterer den bedst mulige trivsel. Nedenstående er en indikator på folkeskolens målsætning om, at elevernes trivsel skal styrkes. Denne indikator består af 29 spørgsmål fra de fire differentierede indikatorer (social trivsel, faglig trivsel, støtte og inspiration i undervisningen og ro og orden). Denne opgørelse omfatter eleverne fra 4.-9. klasse. (Forefindes ikke på samme måde for eleverne i 0.-3. klasse)



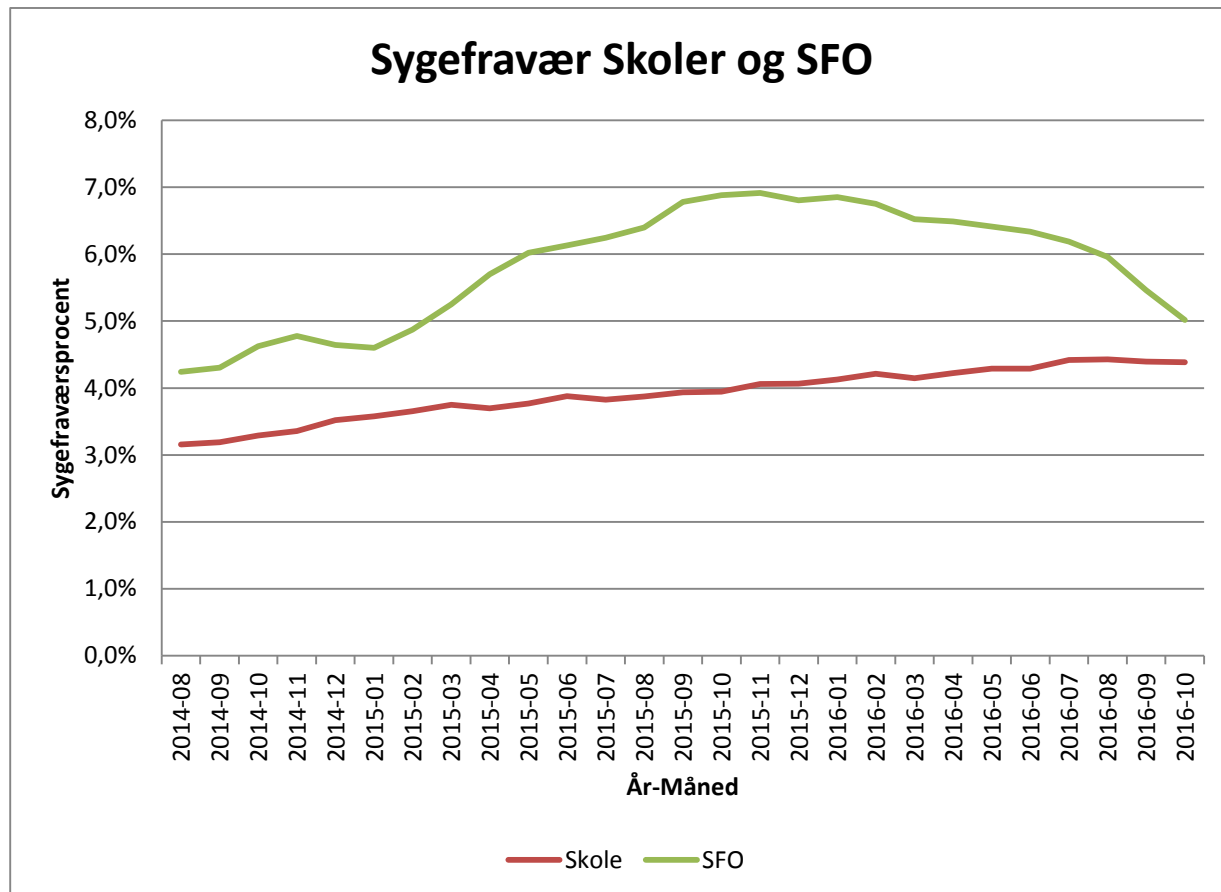
Samlet indikator for trivsel for eleverne i 4.-9. klasse i Rebild Kommune

Den samlede indikator for 4.-9. klasse for Rebild kommune viser i lighed med udviklingen på landsplan en stigning fra skoleåret 2014-15 til skoleåret 2015-16. Elevernes trivsel er således let øget i forhold til eleverne i 4.- 9.klasse.

I kvalitetsrapporten for 2015-16 vil der blive set nærmere på tallene og tendenser – både for 0.- 3.klasse og desuden vil vi se på data skolevis.

4. Fravær

Udvikling i personalefravær på skole og SFO-niveau på kommuneniveau siden 1. august 2014



Ovenstående oversigt viser, at der siden indførelsen af folkeskolereformen er sket en stigning i sygefraværet på både skole og SFO-området. På SFO området er der dog i 2016 sket et fald, således fraværet nu er ved at være på samme niveau som i august 2014. På skoleområdet er der sket en stigning fra august 2014 fra et fravær på godt 3 procent til nu godt 4 procent i oktober 2016. Umiddelbart ser det ud til, at fraværet i indeværende skoleår ligger stabilt.

5. Skolernes individuelle statusbeskrivelser på implementering af reformen

Skolerne har hver især sendt en status på deres arbejde med folkeskolereformen lokalt. Statusbeskrivelserne er udformet i samarbejde mellem ledelse og TR/AMR. (vedlagt som bilag)

5.1 Den overordnede implementering af reformen og lov 409

Overordnet set har der på alle skoler været et tæt samarbejde mellem ledelse og personale omkring udmøntningen af lov 409. Der er flere forskellige udmøntninger heraf – bl.a. omkring arbejdstid, fleksmuligheder og aftalebaserede muligheder for at løse arbejdsopgaver andre steder end på skolen.

De fleste skoler har udmøntet loven, hvor arbejdsmiljøgruppen (ledelse, TR og AMR) har været et centralt omdrejningspunkt.

Der er ligeledes arbejdet med at etablere de fysiske arbejdspladser så de overholder kravene fra Arbejdstilsynet.

5.2 Det pædagogiske perspektiv

- *Variierende undervisningsformer*

Der arbejdes på alle skoler med forskellige former for varierede undervisningsformer for at sikre en varieret skoledag. Til dette anvendes bl.a. it, bevægelse, holddeling, forskellige arbejdsformer og læringsrum som eksempelvis udeskole på forskellig vis. Flere skoler anvender desuden ugeskemarevolutionen.

- *Lektiehjælp og faglig fordybelse samt understøttende undervisning*

Lektiehjælp og faglig fordybelse håndteres meget forskelligt på den enkelte skole – og må siges at være et af de reformelementer som tilsyneladende har været udfordrende at få til at fungere optimalt. Dog er det vurderingen, at skolerne hver især er ved at finde en god form herpå. Især syntes der at være en udfordring på mellemtrin og i udskoling. Flere skoler har desuden konverteret noget af den understøttende undervisning til to-lærerordninger.

Nogle skoler arbejder målrettet med bl.a. læsebånd og ellers er det gennemgående at det håndteres forskelligt set i forhold til den enkelte årgang eller i indskoling, mellemtrin og udskoling.

- *Holddeling*

Fokus på holddeling har på flere skoler givet anledning til at tænke nyt og anderledes end tidligere. Der arbejdes fortsat på flere former for holddeling – bl.a. at tænke årgangene mere på tværs på de skoler, der ikke tidligere har haft tradition herfor. Desuden generelt fokus på at skemalægge undervisning parallelt på årgangene for at kunne udnytte holddeling mere på tværs ift. niveau, køn mm.

- *Bevægelse*

I forhold til bevægelse er det generelt tænkt ind på mange forskellige måder på skolerne – både som decideret aktivitetsbånd midt på dagen, brainbreaks og generelt fokus på at gøre bevægelse til en del af skoledagen. Flere skoler har uddannet elever som bevægelsescoaches/bevægelseskonsulenter. I forhold til bevægelse har kommunens bevægelsesvejleder været anvendt som inspiration på skolerne.

- *Den åbne skole.*

Hensigten med den åbne skoler er, at skolen åbner sig overfor det omgivende samfund ved at arbejde sammen med lokale organisationer (idrætsforeninger, musik- og billedskolen eller ungdomsskolen). Dette samarbejde skal gerne bidrage til, at eleverne lærer mere samt at eleverne får et større kendskab til samfund og foreningsliv. Dette er et af de områder, hvor der er store forskelle på, hvordan og hvor meget der samarbejdes på tværs. Generelt er der på alle skoler dog godt gang i samarbejdet med lokalområdet. Nogle steder ses rigtig meget samarbejde med de lokale foreninger, virksomheder, ungdomsskolen samt inddragelse af bl.a. tidligere ansatte til eksempelvis understøttende undervisning.

6. Opsummering på status/evaluering af arbejdet med reformen i Rebild Kommune

Udfordre alle elever, så de bliver så dygtige de kan

Et af målene med folkeskolereformen er, at udfordre alle elever til at blive så dygtige de kan.

Generelt viser indikatorerne, at kommunen er godt på vej. Karaktergennemsnittet er stigende på kommunalt niveau over de seneste 3 skoleår – både i dansk, matematik og i de bundne prøver. I forhold til andelen af elever i Rebild Kommune med mindst 2 i både dansk og matematik se en stigning fra 87 procent i 2013/14 til 91,6 procent i 2015/16. Generelt ses desuden en stigning (enkelte steder status quo) i både andelen af de allerdygtigste elever i dansk og matematik samt et fald i andel af elever med dårlige resultater i de nationale test.

Mindske betydningen af social baggrund i forhold til de faglige resultater

En indikator på, hvorvidt skolerne er gode til at mindske betydningen af den sociale baggrund er udviklingen i karaktergennemsnit i bundne prøvefag set i forhold til den socioøkonomiske reference. Denne indikator er endnu ikke tilgængelig for skoleåret 2015-16, hvorfor vi har kigget på udviklingen over 3 år for skoleårene 2012-13 til 2014-15. Dermed siger denne indikator ikke meget omkring reformens betydning for at mindske den social baggrund, da data alene holdes op med resultaterne i de bundne prøver i skoleåret 2014-15, hvor reformen kun har virket i et år. Desuden er denne indikator kun på skoleniveau.

Resultatet viser, at på to af kommunens skoler har elever – over en tre årig periode - klaret sig signifikant bedre end elever med samme baggrundsforhold på landsplan. På en skole har eleverne klaret sig signifikant dårligere end elever med samme niveau på landsplan. På de resterende skoler har eleverne nogenlunde samme resultat for elever med samme baggrund på landsplan.

Det er vanskeligt at drage konklusioner på ovenstående grundet data kun er tilgængelig efter det første år med reformen - men det anses for positivt, at flere skoler rykker eleverne signifikant mere end elever med samme baggrund på landsplan.

Trivsel

Med reformens indførelse blev der desuden iværksat en lovpligtigt trivselsundersøgelserne blandt alle elever i hele landet. Trivselsundersøgelsen udføres i perioden januar til marts - hvilket betyder, at der på nuværende tidspunkt er resultater for skoleårene 2014-15 og 2015-16.

Eleverne i 0.-3. klasse svarer på et reduceret spørgeskema, mens eleverne i 4.-9. klasse svarer på alle spørgsmålene. Hvis vi kigger på svarende fra Rebild kommunens elever ligger de på nogenlunde samme niveau som på landsplan.

For eleverne i 4.-9. klasse er der på landsplan en samlet indikator for udviklingen blandt eleverne. For Rebild Kommune er der fra 2014-15 til 2015-16 sket en lille stigning, hvilket indikerer en udvikling i retning af større trivsel blandt elever i 4.-9. klasse.

Fravær

I forbindelse med designet for denne status på reformen i Rebild kommune besluttede udvalget at se på udviklingen i personalefravær på skole- og SFO-niveau på kommuneplan. Denne oversigt viser, at der siden indførelsen af folkeskolereformen er sket en stigning i sygefraværet på både skole og SFO-området. På SFO området er der dog i 2016 sket et fald, således fraværet nu er ved at være på samme niveau som i august 2014. På skoleområdet er der sket en stigning fra august 2014 fra et fravær på godt 3 procent til nu godt 4 procent i oktober 2016. Umiddelbart ser det ud til, at fraværet i indeværende skoleår ligger stabilt på 4,4 procent.

Den overordnede vurdering af arbejdet med reformen i Rebild Kommune er en positiv udvikling i forhold til både elevernes læring og trivsel. De enkelte skoler arbejder med at få de nye elementer gjort til en naturlig del af skoledagen - dog er der fortsat udviklingspotentiale i forhold til at videreudvikle de igangsatte initiativer for at fastholde den positive udvikling fremadrettet.