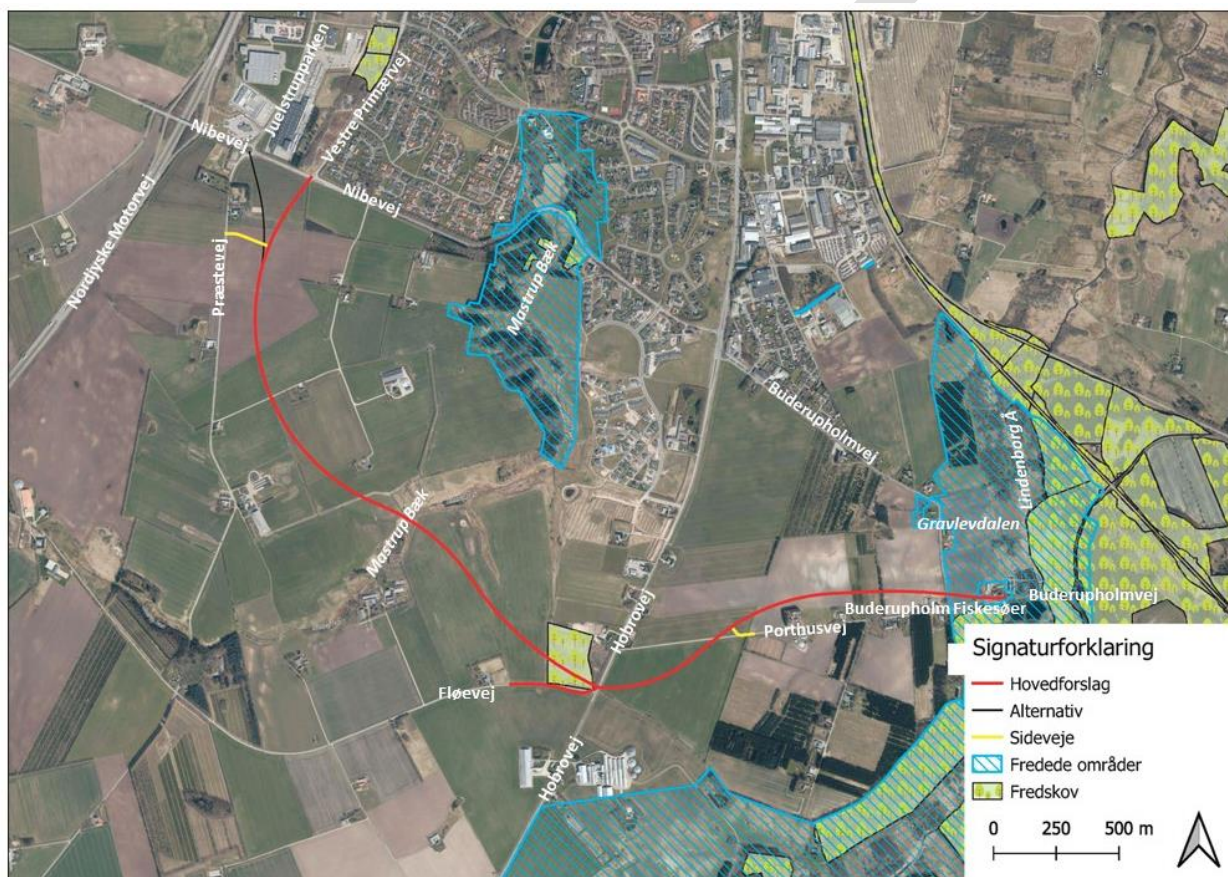


# Afgrænsningsnotat – Ny omfartsvej syd for Støvring

## Indledning

Rebild Kommune ved Center Plan, Byg og Vej har den 24. marts 2022 ansøgt Rebild Kommune om etablering af en ny omfartsvej ca. 1 km syd for Støvring, Figur 1.



Figur 1. På figuren ses forløbet af ny omfartsvej syd for Støvring med tilslutning til de eksisterende veje Nibevej, Hobrovej og Buderupholmvej. Desuden ses placeringen af fredskovsarealer og de fredede områder omkring Mastrup Bæk og Gravlevdalen.

Ifølge miljøvurderingslovens bestemmelser må projekter, der kan forventes at få væsentlige indvirkninger på miljøet, ikke påbegyndes, før myndigheder skriftligt har meddelt tilladelse til at påbegynde projektet efter en miljøvurdering af projektets indvirkning på miljøet.

Projektet er omfattet af miljøvurderingslovens § 15, stk. 3 og er anført på lovens bilag 2, litra (Miljøministeriet, 2021a)

- 10e Bygning af veje
- 10g Dæmninger og andre anlæg til opstuvning eller varig oplagring af vand (projekter, som ikke er omfattet af bilag 1 i miljøvurderingsloven).

Rebild Kommune Center Plan, Byg og Vej har i samarbejde med MOE A/S vurderet, at der kan forventes flere mulige miljøpåvirkninger som følge af projektet, og har derfor, jf. miljøvurderingslovens § 19, stk. 4, anmodet om, at der skal gennemføres en frivillig miljøvurdering.

Rebild Kommune Center Plan, Byg og Vej er bygherre, og Rebild Kommune er myndighed, jf. miljøvurderingslovens § 17, stk. 1. Myndighedsbehandlingen varetages af Rebild Kommunes miljøafdeling, Center Natur og Miljø, efter bestemmelserne i miljøvurderingslovens § 40, stk. 2. For at undgå interessekonflikter udarbejdes miljøkonsekvensrapporten af konsulentfirmaet MOE A/S. MOE A/S har under udarbejdelse af miljøkonsekvensrapporten adgang til selvstændigt at indhente oplysninger fra Center Natur og Miljø og andre myndigheder, hvis dette vurderes nødvendigt.

Rebild Kommune skal jf. miljøvurderingslovens § 23 forud for ansøgers udarbejdelse af miljøkonsekvensrapport afgive en udtalelse om, hvor omfattende og detaljerede de oplysninger skal være, som bygherren skal fremlægge i miljøkonsekvensrapporten.

Ifølge samme lovs § 35, stk. 1, pkt. 2 skal kommunen foretage en høring af offentligheden og berørte myndigheder, før der tages stilling til afgrænsningen af miljøkonsekvensrapportens indhold.

Der har i perioden fra den 30. marts - 24. april 2022 været gennemført en høring af projektforslaget, der blev vedtaget af Rebild Byråd den 24. marts 2022. I tilknytning til høringen har der været afholdt et borgermøde (åben hus arrangement) den 7. april 2022.

I forbindelse med for-offentlighedsfasen er der indkommet 32 høringssvar. Opsamlingen på høringen er blevet behandlet i Rebild Kommunes Teknik og Miljøudvalg den 10. august 2022. Dette har medført nogle ændringer i projektforslaget og nye forslag til miljøemner, der ønskes vurderet i miljøkonsekvensrapporten.

Ændringerne er af en sådan karakter, at Rebild Kommune ønsker, at offentligheden inddrages i debatten, så alle interesser kan belyses i videst muligt omfang. Derfor sendes det reviderede projektforslag i fornyet høring.

For at muliggøre projektet skal der udarbejdes kommuneplantillæg og et nyt lokalplangrundlag, der fastlægger rammerne og beskriver bestemmelserne for anvendelsen og etableringen af anlægget. Formålet med plangrundlagene er at muliggøre etableringen af en ny omfartsvej syd for Støvring. Plangrundlagene er omfattet af krav om miljøvurdering jf. miljøvurderingslovens § 8 stk. 1 nr. 2 (Miljøministeriet, 2021a). Afgrænsningen er således også Rebild Kommunes afgrænsning af miljørapportens indhold jf. § 11 i miljøvurderingsloven.

## Projektbeskrivelse

Rebild Kommune ønsker at etablere en ny omfartsvej syd for Støvring By. Vejen har til formål at aflaste den eksisterende Nibevej og Buderupholmvej.

Rebild Kommune har i flere år arbejdet på en forlægning af Nibevej, som en mere direkte forbindelse fra motorvejen syd for Støvring til Hobrovej og videre mod Skørping. Dette dels for at skabe en bedre fremkommelighed for trafikken, og især den tunge trafik, men også for at give mulighed for at udvikle byen mod syd.

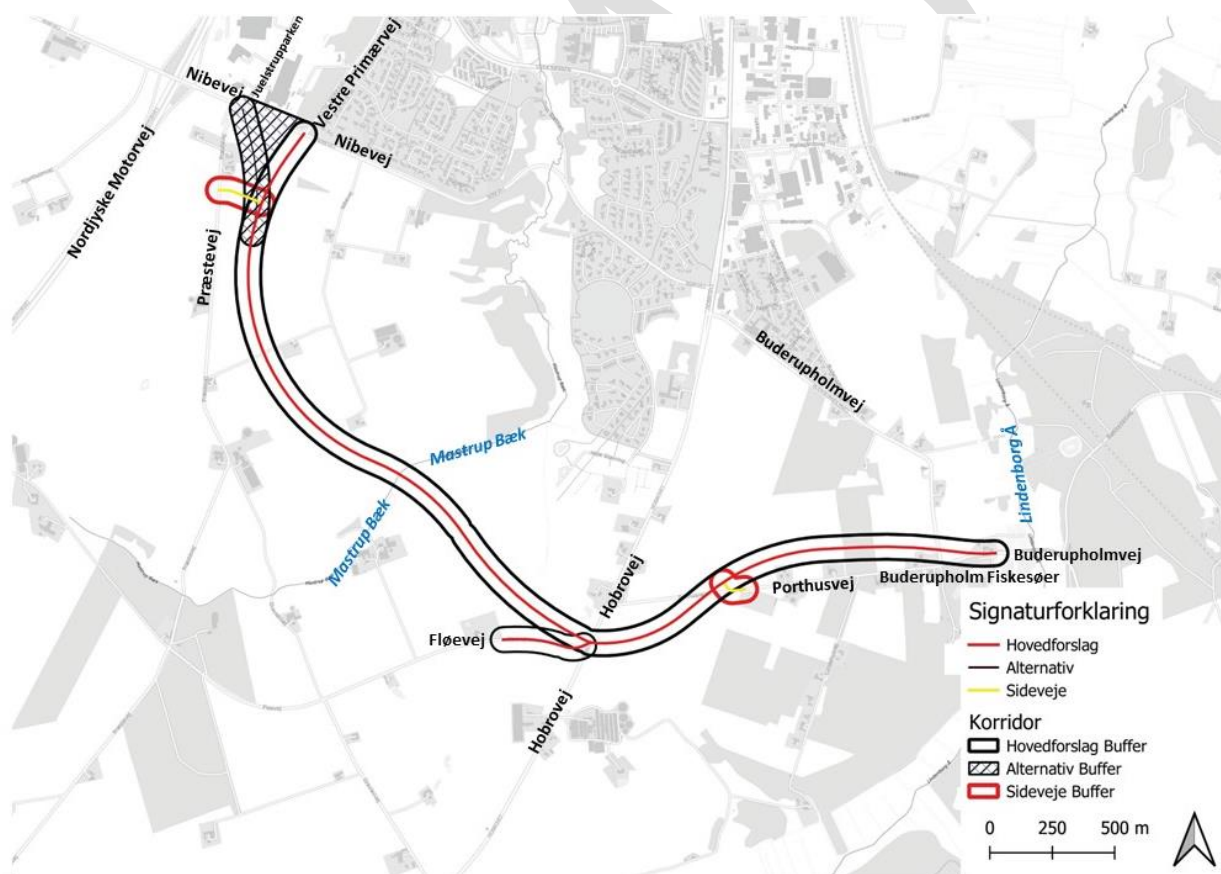
Den eksisterende Nibevej syd for Støvring har et meget snoet vejforløb med et længdefald på op til 65 %. Ligeledes har Buderupholmvej et meget snoet vejforløb, og vejens standard er ikke optimal i forhold til mængden og typen af trafik, den skal betjene.

Der har i processen omkring tilblivelse af projektet været flere alternative forslag til linjeføring for en fremtidig sydlig vejforbindelse mellem Nibevej og Buderupholmvej, hvor de trafikale følger og konsekvenser af de forskellige forslag er blevet belyst ved brug af en trafikmodel.

Projektet omfatter etablering af en 2 sporet vej i åbent land med en forventet hastighedsbegrænsning på 80 km/t. Den nye vej etableres med 3,5 m brede kørespor med tilhørende 0,5 m brede kantbaner.

For at sikre, at der kan etableres arbejdsarealer og afvandingsbassiner, og at der er plads til mindre justeringer af vejforløbet, udlægges vejtracéet i en 100 m bred korridor, Figur 2. Hertil udlægges et areal mellem de to korridorer for tilslutning til Nibevej til justeringer af tilslutningsanlæg og mulig anlæggelse af regnvandsbassin. Det samlede udlagte projektareal udgør ca. 60 ha.

Ifølge Rebild Kommunes spildevandsplan for 2018-2029 kan der ske nedsivning af vejvand, udenfor indvindingsområder, hvorfor regnvandsbassiner kan etableres som regnbede uden fast membran. Bassinerne klimasikres til håndtering af en 50 års ekstremregns hændelse. Afvandingen af bassinerne tilpasses recipienternes robusthed, hvad angår vandføring og målsætning.



Figur 2. På figuren ses den udlagte korridor for det foreslåede vejforløb. Korridoren er 100 meter bred og omfatter det projektareal, der indgår i miljøvurderingen. Arealet mellem hovedforslaget og den alternative tilslutning til Nibevej indgår i projektarealet til evt. placering af regnvandsbassin.



På den nye vej etableres der forbud mod cyklister, hvorfor projektet ikke omfatter etablering af cykelfaciliteter langs med vejen. Dog indgår der i skitseprojekteringen anlæggelse af cykelstier langs Vestre Primærvej og en dobbeltrettet cykelsti på nordsiden af Nibevej mellem Vestre Primærvej og Juelstrupparken. Denne tilslutning er dog ikke endelig afklaret. Tilslutningen vil dog blive udført i det område mellem de to linjeføringer, som er vist på figur 2.

Som et resultat af høringen indgår der nu i projektforslaget to alternativer for tilslutningen til Nibevej i nord. Her kan den nye omfartsvej tilsluttes Nibevej i rundkørslen ved Juelstrupparken eller i en ny rundkørsel ved Vestre Primærvej. Arealet mellem hovedforslaget og den alternative tilslutning vil være omfattet af projektarealet til etablering af et eventuelt regnvandsbassin. Ved tilslutningen til Hobrovej og Fløevej etableres en ny rundkørsel.

Teknik og Miljøudvalget indstiller desuden, på grundlag af høringssvarene og den efterfølgende debat, at alternativet for linjeføringen syd om Porthusvej alene medtages i miljøvurderingen som et undersøgt alternativ til hovedforslaget.

Også som et resultat af høringen indgår der i projektforslaget to alternativer for krydsningen af Mastrup Ådal. Af hensyn til landskabelige forhold og spredningsmulighederne for arter, der lever og færdes langs Mastrup Bæk, indgår der i projektforslaget både etableringen af en dalbro og en ca. 7 m høj dæmning.

Der etableres kanaliseringsanlæg og tilslutningsanlæg til henholdsvis Præstevej og Porthusvej.

Omfartsvejen tilsluttes til Buderupholmvej umiddelbart vest for Buderupholm Fiskesøer. I den forbindelse nedlægges krydset mellem Buderupholmvej og Porthusvej, hvormed det ikke bliver muligt at benytte Buderupholmvej ind mod Støvring. I stedet planlægges der etableret en stikrydsning i dette kryds, så cyklister der færdes ad Buderupholm-vej kan komme mod nord til Støvring eller syd mod Skørping og Rold skov.

## Afgrænsning og miljøkonsekvensvurdering

Formålet med denne afgrænsningsudtalelse er at afgrænse miljøkonsekvensrapportens omfang og detaljeringsgrad for de miljøparametre, som skal vurderes nærmere.

Formålet med en miljøvurdering er, at der under inddragelse af offentligheden, tages hensyn til projektets sandsynlige væsentlige indvirkning på miljøet. Her anvendes miljøvurderingslovens brede miljøbegreb, som omfatter den biologiske mangfoldighed, befolkningen, menneskers sundhed, flora, fauna, jordbund, jordarealer, vand, luft, klimatiske faktorer, materielle goder, landskab, kulturarv, herunder kirker og deres omgivelser og arkitektonisk og arkæologisk arv, større menneske- og naturskabte katastroferisici og ulykker, ressourceeffektivitet, samt det indbyrdes forhold mellem disse faktorer. Både positive og negative miljøpåvirkninger skal indgå i vurderingen.

Kravene i miljøvurderingslovens § 20 og bilag 7 om miljøkonsekvensrapportens indhold skal opfyldes. Afgrænsningen lægges til grund for de miljøvurderinger, som skal udføres for at myndighederne samlet kan vurdere planernes og projektets miljømæssige konsekvenser, og på et oplyst grundlag træffe afgørelse om tilladelse til projektet.

Miljøkonsekvensrapporten skal indeholde en projektbeskrivelse med oplysninger om projektets placering, udformning, dimensioner og andre relevante særkender samt en detaljeret beskrivelse af aktiviteter i anlægs- og driftsfasen, herunder ressourceforbrug, trafik- og affaldsmængder.

Miljøkonsekvensrapporten skal struktureres, så det tydeligt fremgår, at kravene til rapportens indhold jf. miljøvurderingslovens bilag 7 er opfyldt.

## Valg af alternativer

Miljøkonsekvensrapporten skal omfatte en kort skitsering af grunden til at vælge det/de alternativer, der har været behandlet. Dette fremgår af miljøvurderingslovens bilag 4, pkt. h.

Projektforslaget, der indgår i miljøvurderingen, er den linjeføring og tilslutningsanlæg for omfartsvejen, hvor den ansøgte tilladelse gives. Miljøpåvirkningen fra projektforslaget skal sammenlignes med referencescenariet, hvor tilladelsen ikke gives, og projektet derfor ikke kan realiseres. Referencescenariet er i tidligere miljøvurderingslovgivning benævnt 0-alternativet.

## Sandsynlige væsentlige miljøpåvirkninger

Afgrænsningen af miljøkonsekvensrapportens indhold er udarbejdet på grundlag af ansøgningsmaterialet, fremsendt den 24. marts 2022, og af den efterfølgende behandling af høringsvar fra offentligheden.

På baggrund af de indkomne bemærkninger fra berørte myndigheder, parter og offentligheden, har Rebild Kommune udarbejdet det reviderede afgrænsningsnotat.

Afgrænsningsnotatet er Rebild Kommunes vurdering af, hvilke emner der skal indgå i miljøvurderingen for både planer og projekt for etableringen af en omfartsvej syd for Støvring. Rebild Kommune vurderer, at der er risiko for væsentlig miljøpåvirkning i forhold til følgende miljøemner:

- Befolkning og menneskers sundhed
  - Trafik
  - Støj
  - Lys
  - Rekreative interesser
  - Materielle goder, arealanvendelse
- Kulturarv
- Landskab
- Biologisk mangfoldighed
  - § 3 beskyttet natur
  - Bilag IV arter
  - Natura 2000
  - Fredskov
- Overfladevand og klima

Bemærkningerne fra høringen har givet anledning til tilføjelser/præciseringer til de miljøemner, der skal behandles i miljøkonsekvensrapporten, Tabel 1,

Tabel 1. Tilføjelser og præciseringer til de miljøemner der behandles i miljøkonsekvensrapporten.

<b>Befolkning og menneskers sundhed</b>	
Trafik	Adgangsforhold for ejendomme og marker i drift vil indgå i miljøvurderingen. Trafiksikkerhed og trafikafvikling vil indgå som en del af miljøvurderingen.
Rekreative interesser	Den visuelle påvirkning af omboende medtages i miljøvurderingen
<b>Biologisk mangfoldighed</b>	
Beskyttede naturtyper (naturbeskyttelseslovens § 3)	Påvirkning af Mastrup Bæk tilføjet, herunder foranstaltninger til sikring af Mastrup Bæk i anlægsfasen vil indgå som en del af miljøvurderingen.
<b>Miljøfaktor</b>	
Spredningskorridorer og barrierer	Generel vurdering af dyrenes spredningsmuligheder vil indgå i miljøvurderingen.
<b>Materielle goder, kulturarv og landskab</b>	
Landskabelige forhold	Generel vurdering af de landskabelige forhold vil indgå i miljøvurderingen.

Potentielle kumulative påvirkninger skal indgå, hvor der i miljøkonsekvensvurderingen identificeres relevante kumulative forhold i relation til andre planer og projekter. Herunder især konsekvenser for overfladevand. I miljøvurderingen behandles kumulative effekter i forbindelse med hvert enkelt emne, så de indgår i vurderingen af de emner, hvor det er relevant.

For en række emner redegøres der for, jf. Tabel 2, hvorfor emnet ikke anses for potentielt af blive væsentligt påvirket, og hvorfor det således ikke behandles nærmere i miljøvurderingen, der både dækker planer og projektet.

## Miljøemner

Der skal i miljøkonsekvensrapporten redegøres for projektets forhold til anden planlægning, herunder statens vandplanlægning jf. gældende Vandområdeplan 2015-2021 og Vandområdeplan 2021-2027, der blev sendt i høring 22. december 2021. Det skal dokumenteres, at projektet ikke medfører forringelse af vandforekomsternes tilstand, så målsætningen for vandområderne ikke kan opfyldes. Ligeledes skal der i miljøkonsekvensrapporten redegøres for, at projektet ikke medfører forringelse for Natura 2000-områder og bilag IV-arter. Projektets forhold til øvrig relevant planlægning som kommuneplan og sektorplaner skal beskrives i miljøkonsekvensrapporten.

I Tabel 2 herunder gennemgås de forskellige miljøparametre med begrundelse for, om de skal indgå i miljøkonsekvensrapporten eller ej. For de miljøparametre der skal indgå, omfatter udtalelsen også det datagrundlag, som forventes anvendt i miljøkonsekvensvurderingen. Både negative og positive miljøpåvirkninger skal indgå i vurderingerne.

Tabel 2. Tabellen viser miljøemner der behandles eller er fravalgt i miljøvurderingen.

Oplysninger i henhold til miljøvurderingsloven § 20, stk. 4 og 5, jf. bilag 7 og § 12 jf. bilag 4	Ikke relevant	Forhold der ikke belyses yderligere	Forhold, der belyses i miljøvurderingen	
Miljøfaktor				Behandling i miljøvurderingen
<b>Befolkning og menneskers sundhed</b>				
Støj			X	<p><b>Begrundelse for relevans:</b> I anlægsfasen vil der være støj fra til- og frakørsel af materialer samt anlægsaktiviteter. Støjen vil være af begrænset omfang og vil være indenfor en afgrænset anlægsperiode.</p> <p>I driftsfasen forventes anlægget ikke at give anledning til overskridelse af de vejledende støjgrænser for støj fra vej. Dog undersøges projektets overordnede indvirkning på tilstødende ejendomme.</p>
Støv		X		<p><b>Begrundelse for fravalg:</b> Medtages ikke da der kun forventes at være mindre interne støvgener under anlæg, der kan håndteres med vanding. Ingen støvgener under drift.</p>
Vibrationer	X			<p><b>Begrundelse for fravalg:</b> Der vil kun være få vibrationer under anlægsfasen, som holder sig under de gældende grænseværdier for vejanlæg. Dog kan der være mindre støjpåvirkninger og vibrationspåvirkninger for følsomme dyrearter ved etablering af passagen over Mastrup Å. Dette behandles under afsnit om biologisk mangfoldighed.</p>
Emissioner	X			<p><b>Begrundelse for fravalg:</b> Der vil være begrænsede luftemissioner fra projektet, både under anlæg og drift. Udledninger af miljøskadelige/-farlige stoffer til vandmiljøet bliver behandlet i afsnittet om overfladevand.</p>
Trafik			X	<p><b>Begrundelse for relevans:</b> Der vil være en øget trafikbelastning til området under anlæg, da materialer skal køres til og fra området.</p> <p>Under drift vil vejen ændre områdets trafikafvikling, hvorfor trafikale forhold (trafikafvikling og trafiksikkerhed) vurderes i miljøvurderingen på baggrund af tidligere opstillet trafikmodel. Modellen fremskrives til trafiksituationen i år 2035. Adgangsforhold for ejendomme og marker, der driftes, behandles.</p>
Lugt		X		<p><b>Begrundelse for fravalg:</b> Medtages ikke da der kun kan være mindre interne lugtgener under anlæg. Ingen lugtgener under drift.</p>
Lys			X	<p><b>Begrundelse for relevans:</b></p>

Oplysninger i henhold til miljøvurderingsloven § 20, stk. 4 og 5, jf. bilag 7 og § 12 jf. bilag 4	Ikke relevant	Forhold der ikke belyses yderligere	Forhold, der belyses i miljøvurderingen	
Miljøfaktor				Behandling i miljøvurderingen
				<p>Der kan i en begrænset periode under anlægsfasen være behov for arbejdsbelysning, som forventes at være meget lokal og uden betydning for omgivelserne.</p> <p>I driftsfasen kan der forekomme lysgener fra bl.a. rundkørsler. Det skal derfor undersøges i miljøvurderingen om projektet genererer gener for tilstødende beboelser.</p>
Affald	X			<p><b>Begrundelse for fravalg:</b> Der vil ikke blive produceret affald af væsentlig betydning fra projektet, hverken under anlæg eller drift.</p>
Menneskers sundhed	X			<p><b>Begrundelse for fravalg:</b> Den påvirkning der kan komme på menneskers sundhed håndteres under støj, lys og rekreative forhold. Der vil ikke være gener fra projektet, jf. ovenstående punkter, hverken under anlæg eller drift.</p>
Rekreative interesser			X	<p><b>Begrundelse for relevans:</b> Det skal vurderes, om projektet påvirker områdets rekreative værdier. I miljøvurderingen vurderes den visuelle påvirkning af omboende og færdende i området, og projektets indvirkning på tilgængeligheden af stikkrydsninger (stier mv.) og rekreative arealer vurderes.</p>
<b>Biologisk mangfoldighed</b>				
Flora og fauna			X	<p><b>Begrundelse for relevans:</b> Der er registreret en del beskyttede arter og naturtyper i området. Områdets flora og fauna beskrives på baggrund af eksisterende data.</p> <p>I miljøvurderingen vurderes projektets indvirkning på flora og fauna, herunder rødlistede arter. Data indhentes fortrinsvist fra tidligere undersøgelser samt Naturdata.</p>
Beskyttede naturtyper (naturbeskyttelseslovens § 3)			X	<p><b>Begrundelse for relevans:</b> Indenfor området ligger der en række beskyttede naturtyper, som beskrives på baggrund af registrerede data. I miljøvurderingen vurderes projektets indvirkning på §3 områder både i anlægsfasen og driftsfasen, herunder påvirkningen af Mastrup Bæk, og følsomme naturtypers eventuelle påvirkning af emissioner fra projektet.</p>
Beskyttede arter, herunder bilag IV-arter			X	<p><b>Begrundelse for relevans:</b> I området er der registreret rødlistede-arter som guldblomme og plettet kongepen. Der er ikke fundet fredede- eller Bilag IV-arter. Desuden skal der ikke foretages rydning af ældre træer, som kan være af relevans for beskyttede flagermusarter.</p>



Oplysninger i henhold til miljøvurderingsloven § 20, stk. 4 og 5, jf. bilag 7 og § 12 jf. bilag 4	Ikke relevant	Forhold der ikke belyses yderligere	Forhold, der belyses i miljøvurderingen	
Miljøfaktor				Behandling i miljøvurderingen
				I miljøvurderingen vurderes projektets indvirkning på rødlistearter og eventuelt forekomster af bilag IV-arter. Data indhentes fortrinsvist fra tidligere registreringer samt Naturdata. Der foretages en kortlægning af flagermus på udvalgte lokaliteter inden for den udlagte korridor.
Natura 2000-områder			X	<p><b>Begrundelse for relevans:</b> Linjeføringen slutter umiddelbart nord for Natura 2000-området "N18 Rold skov, Lindenberg Ådal og Madum Sø". Natura 2000-området er bestående af habitatområde "Rold Skov, Lindenberg Ådal og Madum Sø" og fuglebeskyttelsesområdet "Rold Skov".</p> <p>Afløb fra nogle regnvandsbassiner er foreløbig planlagt afledt til Lindenberg Å. Vejvand indeholder en række miljøfremmede stoffer, hvorfor der skal udarbejdes en Natura 2000-væsentlighedsvurdering for projektets potentielle påvirkning af udpegningsgrundlaget for Natura 2000-området og målsætningen for Lindenberg Å.</p>
Spredningskorridorer og barrierer			X	<p><b>Begrundelse for relevans:</b> En del af undersøgelsesområdet er beliggende indenfor områder udpeget som økologiske forbindelser og derfor inkluderet i det grønne Danmarkskort.</p> <p>I miljøvurderingen vurderes projektets indvirkning på områdernes funktionalitet som spredningskorridorer. Desuden vurderes projektets generelle påvirkning af spredningspotentialet for områdets dyreliv.</p>
Skov			X	<p><b>Begrundelse for relevans:</b> Linjeføringen krydser et nyetableret fredskovsareal umiddelbart øst for Hobrovej.</p> <p>Der vil her være en permanent inddragelse af skovareal, hvilket vil medføre et behov for ophævelse af fredskovspligten og udlægning af erstatningsskov.</p>
<b>Jordarealer, jordbund, vand, luft og klima</b>				
Arealanvendelse		X		<p><b>Begrundelse for fravalg:</b> Der sker en ændring i arealanvendelsen, hvor vejen etableres.</p> <p>Konsekvenserne af ændringer i arealanvendelsen behandles i miljørapporten under afsnittet vedrørende materielle goder.</p>

Oplysninger i henhold til miljøvurderingsloven § 20, stk. 4 og 5, jf. bilag 7 og § 12 jf. bilag 4	Ikke relevant	Forhold der ikke belyses yderligere	Forhold, der belyses i miljøvurderingen	
Miljøfaktor				Behandling i miljøvurderingen
Jordhåndtering og jordforurening	X			<p><b>Begrundelse for fravalg:</b> Indenfor projektområdet er der ingen arealer der er kortlagt på V1 eller V2 efter jordforureningsloven.</p> <p>I tilknytning til projektet vil der være terrænreguleringer i vejtracéet og jordflytning.</p> <p>Der sker ikke en ændring i jordbund eller jordforurening. Projektet er ikke beliggende på arealer, hvor der er registreret jordforurening.</p> <p>Jordhåndtering af råjord ved gravearbejder vil foregå med indbygning i projektarealet. Muldjord afrømmes og udlægges på landbrugsjord uden for projektområdet.</p> <p>Jordhåndtering og forebyggelse af jordforurening ved aktiviteter i anlægs- og driftsfasen skal fremgå af projektbeskrivelsen, herunder sikring af jordkvalitet ved udlægning af muldjord på landbrugsjord.</p>
Drikkevandsinteresser og grundvand		X		<p><b>Begrundelse for fravalg:</b> Projektet er ikke beliggende i et område med særlige drikkevandsinteresser.</p> <p>Afledning af vejvand, der er en del af planen/projektet, fastlægges af Rebild Kommunes spildevandsplan og lokalplanens bestemmelser, så grundvandsbeskyttelsen opretholdes.</p> <p>Der kan være behov for midlertidige grundvandssænkninger, især i forbindelse med etableringen af landskabsbro. Konsekvens af eventuelt midlertidige grundvandssænkninger behandles i miljøkonsekvensrapporten under afsnittene om biologisk mangfoldighed og overfladevand.</p> <p>De midlertidige grundvandssænkninger er uden betydning for dybereliggende grundvandsmagasiner.</p>
Overfladevand og spildevand			X	<p><b>Begrundelse for relevans:</b> Der vil blive etableret et afvandingssystem langs vejen til opsamling af regnvand, der ledes til regnvandsbassiner, hvorfra der sker kontrolleret udledning til recipienter.</p> <p>I miljøvurderingen vurderes udledningernes påvirkning af recipienter.</p>

Oplysninger i henhold til miljøvurderingsloven § 20, stk. 4 og 5, jf. bilag 7 og § 12 jf. bilag 4	Ikke relevant	Forhold der ikke belyses yderligere	Forhold, der belyses i miljøvurderingen	
Miljøfaktor				Behandling i miljøvurderingen
Luftkvalitet	X			<b>Begrundelse for fravalg:</b> Projektet påvirker ikke luftkvaliteten direkte. I driftsfasen vurderes den samlede emission af luftforurenende stoffer (NOx'er) fra biltrafikken ikke at påvirke den generelle luftkvalitet, hverken lokalt eller regionalt, som følge af etablering af den nye vej. Luftkvaliteten belyses ikke nærmere.
Klima		X		<b>Begrundelse for fravalg:</b> Projektet har ikke et klimaformål.  Se ovenfor vedr. den samlede udledning af NOx fra bilernes udstødning, der ikke vurderes at påvirke luftkvaliteten og dermed heller ikke klimaet.
Ressourceforbrug	X			<b>Begrundelse for fravalg:</b> Projektet har ikke ressourceforbrug ud over det forventelige.  Det forventede ressourceforbrug beskrives under projektbeskrivelsen. Der vurderes ikke at være en væsentlig miljøpåvirkning som følge af projektets energi- og ressourceforbrug.
Kyst	X			<b>Begrundelse for fravalg:</b> Projektet ligger uden for kystbeskyttelseszoner.
<b>Materielle goder, kulturarv og landskab</b>				
Materielle goder			X	<b>Begrundelse for relevans:</b> I miljøvurderingen vurderes projektets indvirkning på materielle goder som følge af ændret arealanvendelse. Herunder jordbrugsinteresser, tab af dyrkningsareal og tilgængelighed.  Øvrige materielle goder som befolkningens nærhed og tilgængelighed til arbejdspladser belyses og vurderes.
Kulturarv og fortidsminder			X	<b>Begrundelse for relevans:</b> I miljøvurderingen vurderes projektets indvirkning på kulturmiljøets originalitet og sammenhæng med det omgivende miljø, som det oprindeligt har været en del af.
Kirker og deres omgivelser			X	<b>Begrundelse for relevans:</b> Vejtracéet krydser kirkebeskyttelsesområder. I miljøvurderingen vurderes projektets indvirken på Buderup Ødekirke, og der udarbejdes en visualisering.
Arkitektonisk arv	X			<b>Begrundelse for fravalg:</b> Projektet påvirker ikke den arkitektoniske arv.
Arkæologisk arv		X		<b>Begrundelse for fravalg:</b> Der foretages en arkivalsk kontrol forud for anlægsarbejdet.

Oplysninger i henhold til miljøvurderingsloven § 20, stk. 4 og 5, jf. bilag 7 og § 12 jf. bilag 4	Ikke relevant	Forhold der ikke belyses yderligere	Forhold, der belyses i miljøvurderingen	
Miljøfaktor				Behandling i miljøvurderingen
				<p>Om nødvendigt foretages en arkæologisk forundersøgelse på særligt udvalgte steder, hvor der er stor sandsynlighed for fund af arkæologisk interesse.</p> <p>I øvrigt tilrettelægges anlægsarbejder i henhold til bestemmelserne i Museumsloven, hvilket belyses nærmere under projektbeskrivelsen i miljøkonsekvensrapporten.</p> <p>Projektet vil herefter ikke påvirke fortidsminder eller kulturarvsarealer, hvorfor arkæologisk arv ikke inddrages i miljøkonsekvensvurderingen.</p>
Landskabelige forhold			X	<p><b>Begrundelse for relevans:</b> Projektet ligger delvist i et område, som er udpeget som bevaringsværdigt landskab og større sammenhængende landskab.</p> <p>I miljøvurderingen vurderes generelt på projektets indvirkning på de landskabelige forhold. Påvirkningen af de udpegede områder vurderes i forhold til Nationale interesser.</p> <p>Passagen af Mastrup Ådal og omgivelserne ved Buderup Ødekirke har landskabsmæssigt særlig fokus ligesom omgivelserne ved Buderup Ødekirke. Der udarbejdes visualiseringer som en del af miljøvurderingen.</p> <p>Ud fra visualiseringen og eksisterende data vurderes påvirkningen af landskabet.</p>
Arealfredning			X	<p><b>Begrundelse for relevans:</b> Linjeføringen ligger ca. 550-730 meter vest for fredningen "Mastrup Bæk kode 1 nr. 0768500".</p> <p>Vejtracéet krydser på en 130 meter lang strækning igennem det fredede område "Gravlevdalen og Rebild Bakker kode 1 nr. 0794500" omkring det eksisterende tracé af Porthusvej.</p> <p>I miljøvurderingen vurderes projektets indvirkning på fredningerne.</p>
Fredede eller bevaringsværdige bygninger	X			<p><b>Begrundelse for fravalg:</b> Projektet påvirker ikke fredede eller bevaringsværdige bygninger.</p>
<b>Samspillet mellem ovenstående miljøfaktorer</b>				
Kumulative effekter			X	<b>Begrundelse for tilvalg:</b>

Oplysninger i henhold til miljøvurderingsloven § 20, stk. 4 og 5, jf. bilag 7 og § 12 jf. bilag 4	Ikke relevant	Forhold der ikke belyses yderligere	Forhold, der belyses i miljøvurderingen	
Miljøfaktor				Behandling i miljøvurderingen
				Projektet kumulative påvirkning vurderes i miljørapporten i forhold til andre identificerede planer og projekter.
Sårbarhed overfor større ulykker og/eller katastrofer				
Risiko for større ulykker og/eller katastrofer	X			<b>Begrundelse for fravalg:</b> Ikke relevant
Klimatilpasning	X			<b>Begrundelse for fravalg:</b> Projektet klimatilpasses med henblik på håndtering af overfladevand i tilknytning til en situation med ekstremregn svarende til en 50 års hændelse. I miljøkonsekvensrapporten beskrives klimatilpasningen under projektbeskrivelsen, og de afledte miljøpåvirkninger vurderes under afsnittet om overfladevand.

## Datagrundlag og metode

### Overordnet miljøvurderingsmetode

De miljøemner, hvor det på forhånd er vurderet, at der ikke vil være en påvirkning, eller en helt ubetydelig påvirkning, vil ikke blive vurderet nærmere i miljøkonsekvensrapporten.

De miljøemner, hvor det er vurderet, at der vil være en påvirkning og de miljøemner, hvor det ikke på forhånd er muligt at vurdere, om der vil være en påvirkning, vil blive vurderet i miljøkonsekvensrapporten.

For de emner, som vurderes i miljøkonsekvensrapporten, vil der blive anvendt følgende overordnede metode for vurderingerne:

- **Ingen/ubetydelig påvirkning:** Det vurderes, at der ikke er nogen påvirkning af miljøet eller påvirkningerne anses som så små, at der ikke skal tages højde for disse ved gennemførelse af projektet.  
*Projekttilpasninger eller afværgeforanstaltninger er ikke relevante.*
- **Lille påvirkning:** Der vurderes en påvirkning af kortere varighed, eller som vil være af lille omfang/berøre et begrænset område uden væsentlige interesser.  
*Projekttilpasninger eller afværgeforanstaltninger er ikke nødvendige.*
- **Middel påvirkning:** Der vurderes at være en påvirkning af længere varighed eller som vil være af større omfang/berøre et større område med særlige interesser.  
*Afværgeforanstaltninger eller projekttilpasninger overvejes.*
- **Væsentlig påvirkning:** Der vurderes at være en irreversibel påvirkning i hele projektets levetid, i et stort område eller med væsentlige interesser.  
*Det vil blive vurderet, om påvirkningen kan undgås ved at ændre projektet, mindskes ved at gennemføre afværgeforanstaltninger, eller om der kan kompenseres for påvirkningen.*



Varigheden af en påvirkning, størrelsen af det påvirkede område samt, om der er tale om væsentlige interesser, vurderes individuelt for hvert miljøemne. Påvirkningen vil blive beskrevet i tekst samt i muligt omfang via illustrationer, kort mv.

Påvirkningsgraden af hvert enkelt miljøemne vil blive fastlagt ud fra ovenstående kriterier til ingen/ubetydelig, lille, middel eller væsentlig. Fokus i miljøkonsekvensrapporten vil være på de væsentligste påvirkninger, mens mindre miljøpåvirkninger kun behandles kort.

### Miljøkonsekvensrapportens opbygning

Miljøkonsekvensrapporten opbygges med de generelle beskrivelser af projektet og miljøvurderingsmetoden og herefter beskrives selve vurderingen af projektets påvirkninger på omgivelserne.

Miljøkonsekvensrapporten indledes således med en generel introduktion og baggrund for projektet. Herefter følger et ikke-teknisk resumé, som opsummerer de vigtigste pointer fra rapporten og formidler dem på en måde, der gør det let at få overblik over projektet og rapporten – også for folk uden forhåndskendskab til de fagområder, der behandles.

Herefter følger projektbeskrivelsen, som beskriver projektet og de detaljer, som er nødvendige for vurderingen i de enkelte fagkapitler samt afgrænsning af projektområdet og de alternativer, der er vurderet. De eksisterende og fremtidige planforhold for projektområdet gennemgås og de principper og metoder, der anvendes i vurderingen, beskrives.

I fagkapitlerne behandles de miljøemner, som er udpeget i afgrænsningen. Myndighedens afgrænsningsudtalelse sætter rammerne for den efterfølgende miljøvurdering af projektets konsekvenser.

De enkelte fagkapitler er bygget ens op. Således indeholder hvert kapitel:

Metode, herunder afgrænsning og dokumentationsgrundlag

- Eksisterende forhold
- Lovgrundlag
- Konsekvenser i anlægsfasen
- Konsekvenser i driftsfasen
- Konklusion

Efter fagkapitlerne gennemgås de kumulative virkninger og indarbejdede afværgeforanstaltninger, og rapporten afsluttes med en referenceliste over de anvendte kilder.

### Trafik

Den forventede til- og frakørsel af materialer og maskiner under anlægsperioden beskrives, herunder den forventede mertrafik på adgangsveje. For de berørte ruter skal betydningen af den øgede, midlertidige trafik, set i relation til den eksisterende trafik, vurderes på parametre som rutens kapacitet og trafiksikkerhed. Omfang og rutevalg fastlægges ud fra antallet af daglige transporter og den nuværende trafik i området.

Under drift vil vejen ændre områdets trafikafvikling, hvorfor trafikale forhold vurderes i miljøkonsekvensrapporten på baggrund af tidligere opstillet trafikmodel i referencesituationen og fremskrevet til forventet belastning i år 2035.

Trafiksikkerheden og afvikling omkring vejkryds og rundkørsler belyses og vurderes, ligesom adgangsforhold for beboere og erhverv belyses som følge af midlertidige og vedvarende ændringer i vejtilslutninger. Kapacitetsvurderingen vil blive foretaget med beregningsprogrammet DanKap eller lignende.

Påvirkningen fra det trafikgenerede lys på nærliggende beboelser, i tilknytning til især rundkørsler, vurderes i miljøkonsekvensrapporten.

### Støj og vibrationer

Den trafikgenerede og anlægsrelaterede støj og vibrationer vurderes i forhold til gener for befolkningen og tilstødende ejendomme i både anlægs- og driftsfasen.

I driftsfasen foretages en kortlægning af støjforholdene på grundlag af støjmodellen SoundPLAN eller lignende og vurderes i henhold til Miljøstyrelsens vejledende grænseværdier for støj. Støjpåvirkningen vurderes i referencesituationen og i forhold til den fremskrevne trafikudvikling år 2035.

Forventes væsentlige påvirkninger fra støj og vibrationer vil der i miljøkonsekvensrapporten blive indarbejdet forslag til afværgeforanstaltninger.

### Rekreative interesser

I miljørapporten beskrives og vurderes offentlighedens anvendelse af området, herunder nuværende og fremtidige adgangsforhold til rekreative arealer og stier.

Det fremtidige vejforløb vil blive visualiseret og vurderet ud fra vigtige indsigtspunkter. Visualiseringen vil omfatte de to alternative forslag for krydsningen af Mastrup Ådal.

### Materielle goder

Etableringen af omfartsvejen får konsekvenser for den nuværende arealanvendelse.

I miljøvurderingen vurderes betydningen af den ændrede arealanvendelse på jordbrugsinteresser, de berørte landbrugsejendommers struktur og ændringer i tilgængeligheden af landbrugsarealer.

Miljøkonsekvensrapporten vil også belyse påvirkningen på andre former for goder, som bl.a. omfatter grundlaget for områdets sociale struktur og erhvervsliv. Herunder påvirkninger af befolkningens nærhed og tilgængelighed til arbejdspladser.

### Kulturarv

Etableringen af omfartsvejen berører mod nord ved tilslutningen til Nibevej et kulturarvsareal. Kulturarvsarealet omfatter et gammelt vådområde, der med stor sandsynlighed rummer spændende fund fra yngre jernalder.

Linjeføringen ligger ca. 300 m syd for Buderup Ødekirke, som er et fredet fortidsminde.

I miljøkonsekvensrapporten vil der blive redegjort nærmere for mulige påvirkninger af kulturarvsarealer og beskyttede fortidsminder. Ligeledes vil der blive redegjort for eventuelle dispensationer og afværgeforanstaltninger for at imødegå tab af kulturhistoriske interesser. Indsigtsforholdene til og fra Buderup Ødekirke vil blive visualiseret.

### Landskab

Omfartsvejen krydser både et "større sammenhængende landskab" og et "bevaringsværdigt landskab", hvor landskabernes oplevelsesværdi skal bevares.

I miljøkonsekvensrapporten vurderes om vejen vil have en indvirkning på landskabets sammenhæng. Især vil der være særligt fokus på krydsningen af Mastrup Ådal, hvor der vil blive udarbejdet visualiseringer.

I beskrivelsen og vurderingen af de landskabelige forhold vil der i miljøkonsekvensrapporten være særlig fokus på den eksisterende fredning af Gravlevdalen og Rebild Bakker. Her vil der også blive gennemført visualiseringer af projektets indvirkning på de landskabelige forhold inden for arealfredningen.

Projektet er vurderet til at være i strid med fredningsbestemmelserne og derfor kræves der dispensation fra disse.

### Biologisk mangfoldighed

Der er registreret en del beskyttede arter og naturtyper i området. Områdets flora og fauna beskrives på baggrund af eksisterende data indhentet fra tidligere undersøgelser og Naturdata. Dog suppleres data med en kortlægning af flagermus på udvalgte lokaliteter langs linjeføringen, herunder især ved krydsningen af Mastrup Bæk og langs Natura 2000 området ved Lindenberg Ådal.

Projektets mulige påvirkninger af udpegningsgrundlaget for Natura 2000 område N18 "Rold Skov, Lindenberg Ådal og Madum Sø" foretages i en selvstændig Natura 2000 væsentlighedsvurdering. Vurderingerne i væsentlighedsvurderingen indarbejdes i miljøkonsekvensrapporten.

Påvirkningen af Natura 2000 området vil især skyldes udledningen af overfladevand fra vejanlægget. Kan det ikke afvises, at projektet vil medføre væsentlige påvirkninger af Natura 2000 områdets udpegningsgrundlag og bevaringsmålsætning, skal der, jf. habitatbekendtgørelsen (Miljøstyrelsen, 2021b) udarbejdes en fuldstændig Natura 2000 konsekvensredegørelse.

Eventuelle påvirkninger af områdets § 3 natur og bilag IV arter vil blive belyst og vurderet i miljøkonsekvensrapporten. Herunder vil både direkte påvirkninger, som følge af arealbeslaglæggelse, og indirekte påvirkninger, som følge af emissioner, blive vurderet. Forventes væsentlige påvirkninger af beskyttede naturtyper eller arter, vil der i miljøkonsekvensrapporten blive indarbejdet forslag til afværgeforanstaltninger.

Følsomme § 3 arealer vil blive vurderet i forhold til kvælstofdeposition, som følge af emissionen genereret fra den fremtidige trafik på den nye omfartsvej. Vurderingen foretages ud fra den nuværende belastning og kvælstofdeposition. Kvælstofdepositionen beregnes ved hjælp af OML-modellen.

I miljøkonsekvensrapporten vil projektets påvirkning af funktionelle økologiske eller potentielle økologiske forbindelser eller særlige naturområder blive kortlagt og vurderet i forhold til betydningen for spredningsmuligheder for områdets dyreliv.

Vejanlægget vil beslaglægge et delareal af en nyetableret fredskov. Naturværdien af fredskoven anses for ringe, men skovarealet vil blive nærmere vurderet i tilknytning til udarbejdelsen af miljøkonsekvensrapporten. Etableringen af vejen vil kræve en ophævelse af fredskovspligten og vil sandsynligvis medføre, at der skal udlægges et areal til erstatningsskov.

### Overfladevand og klima

Afledningen af vand fra vejprojektet vil ske til nyetablerede regnvandsbassiner med membran. Herfra vil der ske en kontrolleret udledning til nærliggende recipienter, herunder forventelig Mastrup Bæk, Lindenberg Å og Juelstrup Sø. I miljøkonsekvensrapporten vurderes afledningen og udledningerne i forhold til ændringer i afstrømningsforholdene som følge af klimaændringer med ekstremregn i forhold til en 50 års hændelse. I miljøkonsekvensrapporten beskrives både den hydrauliske påvirkning af recipienten og miljøpåvirkningen som følge af udledningen af miljøfarlige/miljøfremmede stoffer, næringssalte og iltforbrugende stoffer.

Udledningen af forurenende stoffer reguleres efter målsætningerne i vandområdeplanerne. Ifølge bekendtgørelse om Miljømål for overfladevandområder (Miljø- og Fødevareministeriet, 2019) må der ikke meddeles tilladelser til projekter, der kan medføre en forringelse af tilstanden for en eller flere af kvalitetselementerne i de målsatte vandområder.

Arbejderne i forbindelse med dæmningsbyggeriet eller broforløbet over Mastrup Bæk beskrives og vurderes i miljøkonsekvensrapporten. Arbejdet kræver sandsynligvis tilladelse efter vandløbsloven.

Projektarealet omfatter ikke okkerpotentielle lavbundsarealer. Der vil derfor ikke være risiko for udvaskning af okker i tilknytning til eventuelt midlertidige grundvands-sænkninger i forbindelse med anlægsarbejderne - specielt i forbindelse med etableringen af en landskabsbro over Mastrup Ådal.

## Tilladelser fra andre myndigheder

Rebild Kommune forventer, at der skal gives følgende tilladelser og dispensationer:

- Dispensation fra fredningsbestemmelserne for Gravlevdalen og Rebild Bakker
- Dispensation fra naturbeskyttelsesloven vedrørende § 3 beskyttede naturtyper
- Tilladelse efter vandløbsloven
- Udledningstilladelse
- Vejtilslutningstilladelse
- Gravetilladelse
- Grundvands-sænkningstilladelse
- Jordflytningsbekendtgørelsen
- Ophævelse af fredskovspligt

## Referencer

Miljø- og Fødevareministeriet. (2019). BEK 448 Bekendtgørelse om miljømål for overfladevandområder og grundvandsforekomster. *BEK nr 448 af 11/04/2019*. Miljø- og Fødevareministeriet.

Miljøministeriet. (2021a). LBK nr 1976. Bekendtgørelse af lov om miljøvurdering af planer og programmer og af konkrete projekter (VVM). 1-42. Miljøministeriet.

Miljøstyrelsen. (2021b). BEK nr 2091. Bekendtgørelse om udpeging og administration af internationale naturbeskyttelsesområder samt beskyttelse af visse arter. 1-961. Miljøministeriet.

## Videre forløb

Udkast til § 25 tilladelse samt den endelige miljøkonsekvensrapport sendes i høring hos offentligheden og berørte myndigheder i 8 uger. Samtidig vil miljøoplysningerne, der indgår i miljøkonsekvensrapporten, også blive offentliggjort.

## Bilag

Hvidbog fra første foroffentlighedshøring.