

SELSKABSGØRELSE AF KOMMUNALE AFFALDSYDELSELER

Proces i ejerkredsen for Nordværk I/S

3. maj 2023

SELSKABSGØRELSE AF KOMMUNERNES LEVERING AF AFFALDSYDELSER

Der er den 30. august 2022 indgået en bred politisk aftale kaldet "Selskabsgørelse af kommunernes levering af affaldsydelser".

Dette skyldes blandt andet en dom fra landsskatteretten, der fastslår at kommuner som har affaldsydelserne integreret i forvaltningen ikke må opkræve moms af affaldsydelserne, hvilket skaber en ulige konkurrencesituation til de kommuner som har udskilt affaldsydelserne til selskaber, fordi selskaberne skal opkræve moms.

Lovforslaget forventes i høring i løbet af 2023 og med ikrafttræden i 2024. Det betyder, at kommunerne bliver forpligtet til at selskabsgøre håndtering af affaldsydelserne.

Ejerkommunerne har sat gang i processen nu for at muliggøre, at Nordværk I/S er klar til at løse opgaven - og vi har derfor bevidst valgt ikke at vente på lovgivningen. Processen sikrer god forberedelse af Nordværk I/S og koordinering mellem ejerkommunerne, men foregriber ikke de kommende nationale beslutninger.

Det forventes ud fra aftalen, at kravet om selskabsgørelse vil omfatte:

- Kommunernes levering af affaldsydelser, herunder husstandsindsamling, genbrugspladser og udbudsaktiviteter samt tilhørende administration.
- Adskillelse af kommunernes myndighedsopgaver på den ene side og driftsansvar og kundeforhold på den anden side. Driftsansvar og kundeforhold forventes udskilt til kommunalt ejede selskaber

Den nuværende regering har parallelt hermed den 26. april 2023 fremsat lovforslag om ny organisering af affaldsforbrændingssektoren og konkurrenceudsættelse af forbrændingsegnet affald. Dette lovforslag medfører, at kommunerne skal udbyde forbrændingsegnet affald (liberalisering). Lovforslaget er udmøntningen af en tidligere politisk aftale "Klimaplan for en grøn affaldssektor og cirkulær økonomi" fra 16. juni 2020. Den politiske aftale var en del af baggrunden for beslutningen om en fusion af AVV I/S og I/S Reno-Nord i 2021.

Begge politiske aftaler berører håndteringen af affaldsydelserne hos alle ejerkommunerne bag Nordværk I/S.

Nordværks seks ejerkommuner har derfor igangsat en proces, med henblik på at belyse modeller for at kompetenceoverdrage kommunernes levering af affaldsydelser til Nordværk I/S.

Dette dokument er målrettet politikerne i de seks ejerkommuner bag Nordværk I/S. Der er tale om et dynamisk dokument. Dokumentet viser derfor status i processen, som den er pr. 3. maj 2023.

Dokumentet opdateres og udbygges frem mod den politiske behandling i ejerkommuner, f.eks. med de nye spørgsmål/svar, der opstår undervejs i processen.

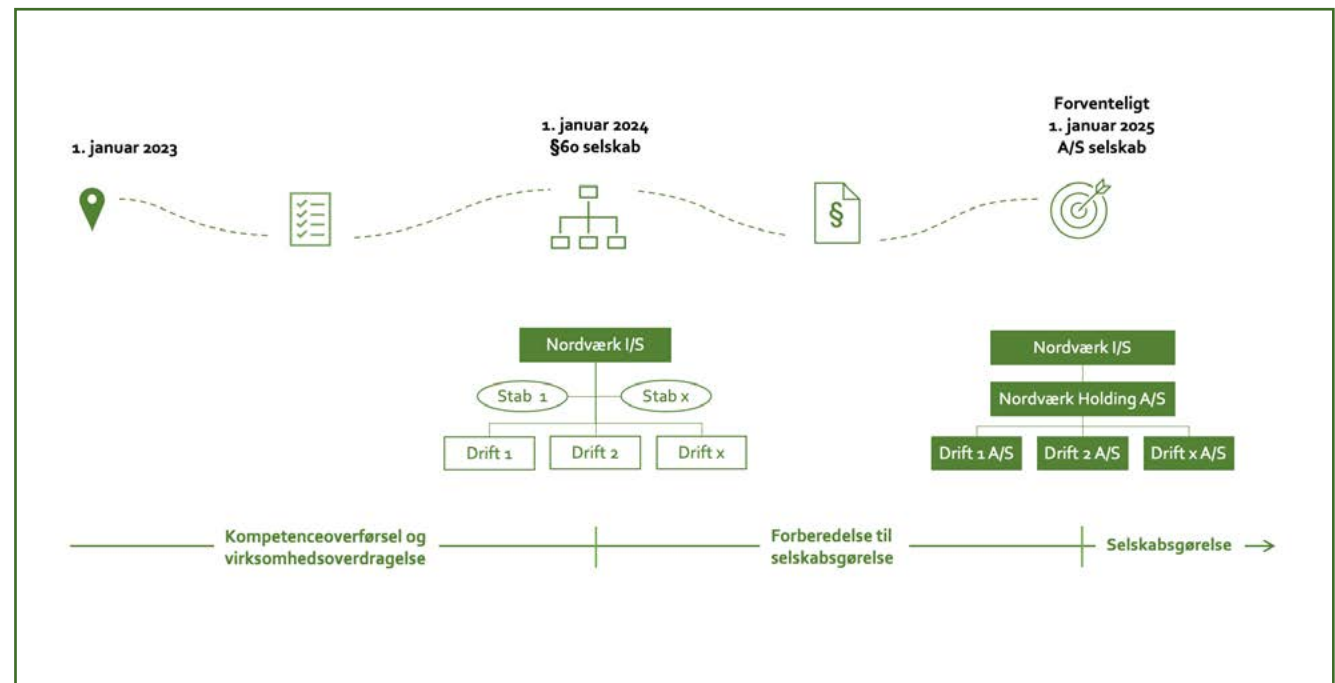
PROCES

FRA FORVALTNING TIL NORDVÆRK I/S TIL A/S

Overordnet er det forventningen, at en selskabs-gørelse af de kommunale affaldsydelser vil følge en tre-trins model.

1. Kompetenceoverførsel af driftsopgaver fra ejerkommunerne til Nordværk I/S. Målsætningen er, at det sker med effekt fra 1. januar 2024.
2. Virksomhedsoverdragelse af medarbejderne i ejerkommunerne, som følger af kompetenceoverdragelsen, til Nordværk I/S. Målsætningen er at det ligeledes sker med effekt fra 1. januar 2024.
3. Afklaring af hvilke kompetencer, der på sigt skal selskabsgøres. Herefter udskillelse af affaldsydelserne til et A/S selskab, som er 100% ejet af Nordværk I/S. Målsætningen er at det sker med effekt fra 1. januar 2025, dog tidligst når lovgivningen om selskabsgørelse er endeligt vedtaget.

Den forventede procesmodel



EJERKREDSSENS AMBITION BAG SELSKABSGØRELSE AF AFFALDSYDELSENE I REGI AF NORDVÆRK

Visionen for affaldsfællesskabet Nordværk I/S er defineret i den fælles ejerstrategi.

” *Fællesskabet skal være førende på fremtidens marked for ressourceudnyttelse og affaldshåndtering, og driften skal være kendetegnet ved effektivitet, partnerskaber og grøn omstilling.*

Kompetenceoverførsel af kommunernes håndtering af affaldsydelserne, vil medvirke til realisering af visionen og af en række overordnede mål for ejerkommunerne. Disse mål er blandt andet:

Lokal politisk styring og kontrol og udvikling i fællesskab

Ved kompetenceoverdragelse af affaldsydelserne til Nordværk I/S skaber vi et af Danmarks største affaldsfællesskaber. Det er et affaldsfællesskab som har aktiviteter gennem hele affaldsværdikæden fra indsamling hos borgerne, direkte genbrug, genanvendelse, afsætning af affaldsfraktioner og ressourceudnyttelse. Nordværk I/S vil i fremtiden være med til at sætte retningen for cirkulær økonomi, ressourceudnyttelse og genanvendelse for hele Danmark.

Med den unikke opbygning af Nordværks vedtægter, som er baseret på den såkaldte "a la carte" model, sikrer ejerkommunerne, at de fortsat selv fastsætter det lokale serviceniveau, som man ønsker at tilbyde borgerne. Planlægnings- og myndighedsopgaver fastholdes i ejerkommunerne. Herefter indgår ejerkommunerne en aftale med Nordværk, som efterfølgende realiserer aftalen.

Ambitionen er at, at den enkelte ejerkommune fortsat beslutter håndteringen af affaldsydelserne lokalt, men i en ramme, hvor man bliver inspireret og skaber udvikling i fællesskab på tværs af alle ejerkommunerne. Det fremtidige samarbejde rummer respekt for lokal-samfundene i Nordjylland og omfavner lokalt politisk og frivilligt engagement. Også i fremtiden kan hver kommune levere og forme det serviceniveau, som de ønsker.

Styrket udvikling af den cirkulære økonomi i Nordjylland

Ejerkommunerne får med kompetenceoverførsel mulighed for i fællesskab at sætte dagsordenen for den fremtidige cirkulære økonomi og realisere visionen om at gå forrest. Dette understøtter regionens målsætning om at genbruge og genanvende så meget som muligt, så længe det er bæredygtigt i forhold til både økonomiske, miljømæssige og sociale perspektiver. Ejerkommunerne og Nordværk I/S får mulighed for at opskalere igangværende aktiviteter, f.eks. socialøkonomisk virksomhed, så de gode initiativer kan bredes ud, og flere borgere kan få gavn af det.

Fastholdelse og nyttiggørelse af genanvendelige affaldsmængder i Nordjylland

Kompetenceoverførsel til Nordværk I/S understøtter fastholdelse og nyttiggørelse af genanvendelige affaldsmængder i Nordjylland. Ejerkommunerne og Nordværk I/S skal have de nordjyske virksomheder med i den grønne omstilling, så de kan aftage og genbruge de indsamlede fraktioner. Kompetenceoverførsel giver Nordværk I/S mulighed for at understøtte udviklingen mod større mængder og ensretning af indsamling. Dette kan skabe et volumen af ensartede fraktioner, der sikrer, at aftagere betragter det samlede affaldsfællesskab som en troværdig leverandør, der kan levere en aftalt mængde til aftalt tid og pris. Med større volumen er det også muligt at stille større krav i udbud om f.eks. sporbarhed, som giver borgerne gennemsigtighed ift. arbejdet med cirkulær økonomi.

EJERKREDSSENS AMBITION BAG SELSKABSGØRELSE AF AFFALDSYDELSENE I REGI AF NORDVÆRK (fortsat)

Mulighed for at indfri de stadig stigende krav og forventninger til affaldssektoren.

Kompetenceoverførsel til Nordværk forventes at bidrage til at effektivisere ejerkommunernes nuværende drift, så der skabes mulighed for at indfri de stadig stigende krav og forventninger. Ejerkommunerne og Nordværk I/S vil lære af hinanden, og bruge hinandens erfaringer. Kompetenceoverdragelse har potentiale for at skabe stordriftsfordele i forhold til både administration og drift, som kan geninvesteres i et styrket affaldsområde i Nordjylland. Dertil vil Nordværk I/S få kritisk masse til at opbygge specialistviden og dybe faglige kompetencer på en række områder.

Mulighed for at indtænke sektorkobling.

Kompetenceoverførsel til Nordværk I/S skal sikre bedre mulighed for at indtænke sektorkobling. Eksempelvis kan ejerkommunerne tage højde for at den mængde restaffald, der fortsat vil være til forbrænding, brændes der, hvor der 1) er forbrugere til at aftage varmen, og hvor 2) implementeringen af grøn energi kan understøttes. Herudover giver det mulighed for at være med til at udvikle fremtidens grønne løsninger, f.eks. CO₂-fangst på energianlæg, grønne brændsler, PtX, recirkulere fosfor mv. Der vil kunne tiltrækkes grønne investeringer til Nordjylland og skabes øget beskæftigelse i samarbejde med vidensinstitutioner (f.eks. AAU) og lokale virksomheder.

Bedre forhandlingsposition i forhold til ny statslig regulering

Kompetenceoverførsel til Nordværk I/S medfører, at ejerkommunerne opnår en bedre forhandlingsposition i forhold til ny statslig regulering. Ejerkommunerne viser, at de tager ansvar for at gennemføre regeringens ambitioner på en realistisk, klog og merværdiskabende måde. Ejerkommunerne viser sig som en stærk samlet spiller, som har mod på og lyst til at påvirke den fremtidige udvikling på området. På sigt kan det være en mulighed at koordinere fælles strategiske elementer i de kommunale affaldsplaner og derved arbejde som en samlet enhed.

Deloitte: Synergier i det fremtidige samarbejde

I en fremtidig kompetenceoverdragelse fra ejerkommunerne til Nordværk I/S og efterfølgende selskabsgørelse, er der efter Deloitte's vurdering både kvalitative og kvantitative synergier ved at samle aktiviteterne.

Den generelle erfaring er, at der er store synergier ved at samle aktiviteter i Nordværk I/S, sammenlignet med at løse opgaverne i selskaber i de enkelte kommuner. De største synergier opstår, når ens aktiviteter samles.

Oftes ses der på synergier på forskellige typer af omkostninger, f.eks. administration, drift, personale, anlæg og IT. De største synergier ligger erfaringsmæssigt på administrationsdelen, og i nogle tilfælde på IT. To ens aktiviteter kan f.eks. deles om det samme IT-system, og samles de i et selskab i stedet for to, vil der kun være en bestyrelse at servicere, og f.eks. et regnskab og økonomiopfølgning. Ud over kvantitative synergier, vil der også være kvalitative synergier, som f.eks. bedre evne til at tilbyde medarbejdere udviklingsmuligheder, og give større fleksibilitet.

Hvordan de ressourcer, der kommer i overskud, bruges, er en politisk beslutning. Det kan f.eks. være til øget serviceniveau, løse flere opgaver, eller fragå organisationen. Det er således relevant at overveje, hvordan man får mest ud af det fællesskab, der er igangsat i regi af Nordværk I/S. Der henvises ligeledes til bagvedliggende fagligt notat om synergier.

VARME SPØRGSMÅL

BAGGRUND

Hvad er sammenhængen mellem udskillelse af affaldsydelser og konkurrenceudsættelse af affaldsforbrænding?

Selskabsgørelse af affaldsydelser og konkurrenceudsættelse af affaldsforbrænding vil blive reguleret i hver sin lov. I Nordværk I/S's ejerkreds er der dog den sammenhæng, at ejerstrategien fra 2020 beskriver en ambition om at skabe en regional cirkulær økonomi, så indsamling af affald, udbuddet af de indsamlede fraktioner og affaldsforbrændingen hænger sammen. Den sammenhæng kan styrkes ved at samle affaldsopgaverne i Nordværk I/S.

Hvad betyder at selskabsgøre affaldsområdet?

Det betyder, at kommunernes levering af affaldsydelser, herunder indsamlings- og udbudsaktiviteter samt tilhørende administration, udskilles fra den kommunale forvaltning til et særskilt selskab i form af et A/S. Det betyder, at ansvaret for disse aktiviteter i fremtiden vil høre under et selskab, der vil være helt eller delvis ejet af kommunerne. Ansvaret for aktiviteterne vil herefter ligge hos selskabets bestyrelse og den ledelse, som de udpeger. Medarbejdere beskæftiget med aktiviteterne, vil blive ansat i selskabet og virksomhedsoverdraget fra kommunens forvaltning.

Hvorfor skal affaldsområdet selskabsgøres?

Den primære begrundelse er at sikre, at levering af affaldsydelser er momspligtig. Dertil er det et ønske at adskille myndigheds- og driftsopgaver organisatorisk, hvilket man også har gjort på eksempelvis vand- og spildevandsområdet.

Ud over det lovgivningsmæssige, hvad er så ambitionen bag selskabsgørelsen? – Hvilke nye muligheder giver den?

Ved overdragelse af affaldsydelserne til Nordværk I/S skaber vi et af Danmarks største affaldsselskaber. Det er et selskab som har aktiviteter gennem hele affaldsværdikæden fra indsamling hos borgerne, direkte genbrug, genanvendelse, afsætning af affaldsfraktioner og ressourceudnyttelse. Selskabet vil i fremtiden være med til at sætte retningen for cirkulær økonomi, ressourceudnyttelse og genanvendelse for hele Danmark. Vi ønsker at ressourcerne fastholdes og udnyttes i Nordjylland, til glæde for borgere og erhvervsliv.



VARME SPØRGSMÅL EJER- OG BESTYRELSESFORHOLD

Der skal sikres en samarbejds- og governancemodel, hvor ejerstrategien politisk og administrativt får liv og gennemslagskraft. I fremtiden får alle ejerkommunerne brug for det "aktive ejerskab".

Hvordan sikrer kommunerne sig, at der er kompetencer i kommunen på affaldsområdet?

Kommunalpolitikerne vil fortsat få sager om affald til politisk behandling, og der vil være myndighedsbehandling i kommunerne på affaldsområdet. Allerede i dag er der kommuner, som kun har en enkelt faglig medarbejder på området, så kravet om udskillelse af affaldsydelser vil betyde, at de enkelte kommuner kommer til at tage stilling til, hvor i administrationen kompetencen bedst opretholdes. Det er uanset, om der sker kompetenceoverdragelse til Nordværk I/S eller kommunen udskiller ydelsen på anden vis. Kommunerne har erfaringer med omorganisering af de tilbageblivende opgaver da f.eks. redningsberedskaberne blev samlet og da vand og spildevand blev skilt ud i selskaber.

Kan nye kommuner træde ind løbende?

Ja, det er en del af ejerstrategien for Nordværk I/S, at der er mulighed for at udvide kredsen og antallet af ydelser, der håndteres i fællesskab. Både når det gælder det aktiviteter, som allerede sker i Nordværk I/S og de nye der kommer til med en aftale om kompetenceoverdragelse og senere kravet om selskabsudskillelse.

Kommer der en standardisering af affaldsydelserne, når Nordværk I/S overtager indsamling?

Der ligger i ejerstrategien for Nordværk I/S en model for kommunernes engagement, som ejerne har valgt at kalde for "a-la-carte". Modellen betyder, at hver kommune kan beslutte, hvilket serviceniveau de ønsker og hvor mange ydelser, den enkelte kommune overdrager til Nordværk I/S. I forbindelse med den politiske aftale på Christiansborg om udskillelse af affaldsydelser er der lagt op til, at der også kommer et prisloft. Derfor kan der i fremtiden blive sat begrænsninger på, hvor høj prisen må være og dermed hvor højt et serviceniveau, kommunerne kan beslutte. Dette afventer lovgivningen.



VARME SPØRGSMÅL

EJER- OG BESTYRELSESFORHOLD (fortsat)

Kan kommunerne stadig bruge genbrugspladserne m.m. i deres erhvervsfremme og aktive beskæftigelsesindsats?

Ja, der vil stadig være mulighed for at jobcentre, frivillige organisationer og andre kan indgå aftaler om praktikker, direkte genbrug og andre samarbejder som hidtil. Det vil være Nordværk I/S der bliver aftalepart.

Hvem bestemmer serviceniveauet i kommunerne i fremtiden?

Det vil fortsat være den politiske ledelse i den enkelte kommune, der fastsætter serviceniveauet (f.eks. antallet af genbrugspladser, åbningstider, evt. stor-skraldsordning, med videre).

Skal alle ejerkommunerne overdrage lige mange opgaver til Nordværk I/S?

Nej. Det er fortsat hver enkelt ejerkommune, der selv fastsætter sit serviceniveau og sine ønsker til affaldsindsamlingen via sin affaldsplan og via sine valg i relation til kompetenceoverførsel.

Hvad betyder det for ejerkommunernes indflydelse, at der først sker en kompetenceoverdragelse til et I/S og senere en selskabsgørelse til et A/S? Vil á la carte modellen stadig kunne fungere som i dag?

Ejerkommunerne vil fortsat være ansvarlige for at fastsætte serviceniveauet i deres egen kommune. Det er intentionen, at den såkaldte a la carte model fortsat skal være gældende, således der kan fastholdes et differentieret serviceniveau på tværs af ejerkommunerne.

Skal alle have samme affaldsordninger?

Alle kommuner skal ikke som følge af overdragelsen af affaldsydelserne til Nordværk I/S have samme affaldsordninger.

Hvor meget bestemmer vores politikere i fremtiden?

Ejerkommunerne vil fortsat være ansvarlige for at fastsætte serviceniveauet i deres egen kommune.

Hvordan kan vi i den enkelte kommune i fremtiden gennemføre nye forsøg på genbrugspladserne - hurtigt?

Ejerkommunerne vil fortsat være ansvarlige for at fastsætte serviceniveauet i deres egen kommune og dermed også for at indføre forsøgsordninger på genbrugspladserne i ens egen kommune, hvis det ønskes.

Kan kommunen bestemme hvordan skralde- manden skal stille skraldespanden?

Ejerkommunerne er fortsat ansvarlige for at udarbejde affaldsregulativerne, der i praksis definerer standarderne for affaldsindsamlingen. Der gælder de samme krav og regler til arbejdsmiljøet for skraldemænd i Nordværk I/S som i ejerkommunerne.

Vil indsamlingsordningen fortsat være udliciteret, hvis ejerkommunen ønsker det?

Ejerkommunerne fastsætter selv, hvis de ønsker affaldsindsamlingen udliciteret.

VARME SPØRGSMÅL ØKONOMI

Hvilke myndighedsopgaver kan finansieres over gebyrerne?

Vi afventer at se regeringens udmøntning af den politiske aftale om selskabsgørelse af affaldsydelserne. Vi forventer at der kommer et lovforslag i høring i efteråret 2023. Først på det tidspunkt kan vi begynde at danne os et overblik over hvilke myndighedsopgaver der fortsat kan finansieres over affaldsgebyrerne.

Hvilke planopgaver (affaldsplan, cirkulær økonomi, m.m.) kan finansieres over gebyrerne?

Vi afventer at se regeringens udmøntning af den politiske aftale om selskabsgørelse af affaldsydelserne. Vi forventer at der kommer et lovforslag i høring i efteråret 2023. Først på det tidspunkt kan vi begynde at danne os et overblik over hvilke planopgaver, der fortsat kan finansieres over affaldsgebyrerne.

Skal der være ens gebyrer i kommunerne?

Nej. Den enkelte ejerkommune fastsætter fortsat selv serviceniveauet og hvis serviceniveau, demografi, kørselsafstand medvidere er forskelligt vil gebyrerne også være forskellige.

Hvordan bliver den økonomiske model? Vil der være differentierede takster der tager hensyn til at nogle kommuner har længere transport? Vil det alene være enhedspriser tilknyttet "a la carte" modellen?

Udgangspunktet er, at der arbejdes ud fra de nuværende vedtægter og ændringer til disse vedtægter skal godkendes i ejerkommunerne. De konkrete aftaler for den fremtidige kompetenceoverdragelse, vil blive udarbejdet i løbet af efteråret 2023.

Hvem fastlægger gebyrerne i fremtiden?

Ejerkommunerne fastlægger fortsat selv gebyrerne i fremtiden på baggrund af Nordværk I/S's beregning af omkostninger til at levere det ønskede serviceniveau.



VARME SPØRGSMÅL KUNDESERVICE OG DRIFT

Hvad betyder selskabsgørelsen for de it-systemer kommunerne anvender i dag?

De 6 ejerkommuner har ikke alle de samme fagsystemer og der er forskellige tidspunkter for udløb, genudbud og beslutning om, hvilket fagsystem der skal være det fortsættende. Det vil være et af de spørgsmål, der skal arbejdes videre med i planlægning af den samlede drift.

Kan borgerne stadig regne med at dem de ringer til, kender deres område?

Information til borgerne og dialog med kunderne forbliver en vigtig opgave både i overgangen og i fremtiden. Det er ikke besluttet, hvordan håndteringen af opgaven skal løses fremadrettet. Hverken når det angår dialogen med borgeren om indsamlingen eller information til skoleelever om f.eks. affaldsforbyggelse. De seks kommuner har meget forskellige måder at løse kommunikationsopgaven på nu, så der vil være en stor grad af involvering i, hvordan den skal se ud i fremtiden. Der vil formentlig komme et løft på dette område i en kommende organisering i Nordværk I/S.

Forringes serviceniveauet i ejerkommunerne?

Det fremtidige samarbejde rummer respekt for lokalsamfundene i Nordjylland, og omfavner lokalt politisk og frivilligt engagement. Også i fremtiden kan hver ejerkommune levere og forme det serviceniveau, som de ønsker.

Hvordan skal kommunerne forholde sig til de igangværende udbud af eksempelvis indsamlingsordninger?

Det er centralt at fastholde sikker drift og få udbudt opgaverne retmæssigt. Det vil være hensigtsmæssigt at indsætte en klausul i nye kontrakter, som sikrer at aftalen kan overdrages til en 3. part.

Hvor skal borgerne henvende sig ved klagesager?

I fremtiden når affaldsydelserne er overdraget til Nordværk I/S, skal borgerne henvende sig til Nordværk I/S. Der vil fortsat være stort fokus på at sikre adgang via ejerkommunernes sædvanlige kommunikationskanaler, eksempelvis kommunernes hjemmesider. Der vil ligeledes være stort fokus på at sikre transparens fra Nordværk til ejerkommunerne, således ejerkommunerne hele tiden kan følge med i status for borgernes sager.

Betyder en kompetenceoverførsel fra alle ejerkommunerne til Nordværk I/S, at borgere og virksomheder frit kan benytte genbrugspladser i alle kommuner i fremtiden?

Det er ikke afklaret hvorvidt borgerne i fremtiden må benytte genbrugspladser i de andre kommuner som er en del af Nordværk I/S. Borgerne i Hjørring og Brønderslev kan fortsat frit benytte genbrugspladserne i begge kommuner.

Vil der være regionale driftskontorer i alle kommuner i fremtiden?

Den konkrete organisering kendes ikke, og det vil være afhængigt af hvor mange kommuner der kompetenceoverfører affaldsydelserne til Nordværk, hvordan det regionale aftryk vil være. Nordværk I/S er i sit grundlag et regionalt ejet og funderet selskab, og derfor vil der også blive tilstræbt en regional tilstedeværelse.



VARME SPØRGSMÅL

MEDARBEJDERFORHOLD

Skal der afskediges medarbejdere i processen?

Der er ikke en forventning om reduktion af medarbejdere som konsekvens af kompetenceoverdragelse af affaldsydelserne til Nordværk I/S.

Hvad betyder det for de medarbejdere, som bliver virksomhedsoverdraget?

Efter reglerne om virksomhedsoverdragelse fastholder medarbejdere alle rettigheder og pligter, de har på tidspunktet for overdragelsen, herunder alle rettigheder, der fremgår af ansættelsesaftalerne og kollektive overenskomster.

Hvilke opgaver relateret til affald bliver tilbage i kommunen?

Som udgangspunkt beholder kommunerne myndighedsopgaverne, som eksempelvis omfatter kompetencen til at træffe afgørelser og give påbud, affaldsplanlægning og fastlæggelse af serviceniveau.

Beholder medarbejderne sine nuværende løn- og ansættelsesvilkår?

Efter reglerne om virksomhedsoverdragelse fastholder medarbejdere alle rettigheder og pligter, de har på tidspunktet for overdragelsen, herunder alle rettigheder, der fremgår af ansættelsesaftalerne og kollektive overenskomster.

Beholder vi vores (egen) personaleforening?

Forventningen er at Nordværk I/S kun giver tilskud til en samlet personaleforening i fremtiden. For at skabe en fælles organisation, kultur og "vi" følelse er det vigtigt, at sociale aktiviteter sker på tværs af hele organisationen og på tværs af alle medarbejderne.



VARME SPØRGSMÅL

MEDARBEJDERFORHOLD (fortsat)

Skal medarbejderne arbejde i andre kommuner?

Den konkrete organisering af affaldsindsamlingen i fremtiden ligger ikke fast, og derfor kan vi ikke svare klart på dette spørgsmål. Der vil i fremtiden være mulighed for at tilrettelægge ruteplanlægningen anderledes, hvis der skal indsamles affald i en anden geografi, så derfor er det muligt at man med tiden også indsamler affald på tværs af kommunegrænser.

Skal medarbejderne møde ind på flere genbrugspladser?

Den konkrete organisering af genbrugspladserne i fremtiden ligger ikke fast, og derfor kan vi ikke svare klart på dette spørgsmål.

Hvornår vil medarbejderne skulle virksomhedsoverdrages til Nordværk I/S?

Det er hensigten at medarbejderne virksomhedsoverdrages til Nordværk I/S med virkning fra 1. januar 2024.

Hvornår kan der vises en konkret ny organisering i Nordværk I/S?

Det er hensigten at der foreligger en ny organisering af Nordværk I/S senest 1. januar 2024.

Skal medarbejderne ændre tjenestested?

Der vil være medarbejdere som med tiden skal møde ind på andre lokationer, end de gør i dag.

Er der plads til alt det administrative personale efter virksomhedsoverdragelsen?

Ja. Der er ikke en forventning om personalereduktioner som følge af overdragelsen af affaldsydelserne til Nordværk I/S.

Hvor skal administrativt personale møde ind?

Det ligger ikke fast hvor de administrative medarbejdere i fremtiden skal møde ind. Men det er forventningen, at de administrative medarbejdere skal møde ind i henholdsvis Hjørring eller Aalborg.

Hvor mange ansatte vil der være i et fremtidigt Nordværk I/S, hvor alle ejerkommunerne har overført affaldsydelserne?

Der vil forventeligt være 400-500 medarbejdere i et fremtidigt selskab.

Sker der ændringer i ledelsen af Nordværk I/S efter overførsel af kompetencer fra ejerkommunerne?

Det vides ikke på nuværende tidspunkt. Det er hensigten at der foreligger en ny organisering af Nordværk I/S senest 1. januar 2024.