

# Natura 2000-handleplan 2022–2027

## Lille Vildmose, Tofte Skov og Høstemark Skov



**Natura 2000-område nr. N17**  
**Habitatområde H18**  
**Fuglebeskyttelsesområde F7**



Miljøministeriet

**Titel:**

Natura 2000-handleplan for Lille Vildmose, Tofte Skov og Høstemark Skov  
Natura 2000-område nr. 17, Habitatområde H18, Fuglebeskyttelsesområde F7

Udgiver: Aalborg Kommune, Rebild Kommune, Mariagerfjord Kommune og Miljøstyrelsen

**År:**

2023

**Forsidefoto:**

Kronhjort i Mellemområdet, Aalborg Kommune

**Baggrundskort:**

© Styrelsen for Dataforsyning og Infrastruktur

Må citeres med kildeangivelse

## Indhold

<b>1. Resumé .....</b>	<b>4</b>
<b>2. Baggrund .....</b>	<b>6</b>
2.1 Den lovgivningsmæssige ramme .....	6
2.2 Miljøvurdering af handleplanerne .....	7
<b>3. Gennemførelse af Natura 2000-handleplan for sidste planperiode.....</b>	<b>8</b>
3.1 Redegørelse for gennemførelse af sidste Natura 2000-handleplan .....	8
3.2 Vurdering af gennemførelse af Natura 2000-planen .....	10
<b>4. Behov for indsatser .....</b>	<b>11</b>
<b>5. Indsatser fordelt på aktør .....</b>	<b>12</b>
<b>6. Prioritering af den forventede indsats .....</b>	<b>14</b>
<b>7. Forventede initiativer og plan for interessentinddragelse.....</b>	<b>15</b>
<b>Bilag 1: Kortbilag .....</b>	<b>16</b>
<b>Bilag 2: Sammenfatning af plejeplan for Naturstyrelsens arealer i Natura 2000- område N17 Lille Vildmose, Tofte Skov og Høstemark Skov .....</b>	<b>17</b>

## 1. Resumé

Handleplanen for N17 Lille Vildmose, Tofte Skov og Høstemark Skov beskriver den indsats, der skal igangsættes i Natura 2000-området inden udgangen af 2027 - dog udgangen af 2033 for de skovbevoksede, fredskovspligtige arealer. Natura 2000-området består af F7 fuglebeskyttelsesområde og H18 habitatområde.

Det overordnede mål for området er beskrevet i afsnit 3.1 i Natura 2000-planen og de konkrete mål i afsnit 3.2. Generelt gælder for dette område, at den samlede forekomst af naturtyper, arter og fugles levesteder i Natura 2000-området, uanset om de er kortlagt, skal være stabil eller i fremgang, såfremt de naturgivne forhold giver mulighed for det.

Udpegningsgrundlag for Habitatområde nr. 18		
Naturtyper:	Grå/grøn klit* (2130)	Klithede* (2140)
	Skovklit (2180)	Klitlavning (2190)
	Enebærklit* (2250)	Søbred med småurter (3130)
	Kransnålalge-sø (3140)	Næringsrig sø (3150)
	Brunvandet sø (3160)	Vandløb (3260)
	Våd hede (4010)	Tør hede (4030)
	Enekrat (5130)	Kalkoverdrev* (6210)
	Surt overdrev* (6230)	Tidvis våd eng (6410)
	Højmose* (7110)	Nedbrudt højmose (7120)
	Hængesæk (7140)	Tørvelavning (7150)
	Kildevæld* (7220)	Rigkær (7230)
	Bøg på mor med kristtorn (9120)	Bøg på muld (9130)
	Ege-blandskov (9160)	Stilkege-krat (9190)
	Skovbevokset tørvemose* (91D0)	Elle- og askeskov* (91E0)
Arter:	Stellas mosskorpion (1936)	Stor vandsalamander (1166)
	Odder (1355)	Damflagermus (1318)

Naturtyper og arter, der udgør det gældende udpegningsgrundlag for Natura 2000-området. Tal i parentes henviser til de talkoder, som benyttes for naturtyper og arter fra habitatdirektivets bilag 1 og 2. \* angiver, at der er tale om en prioriteret naturtype. Udpegningsgrundlag for habitatområder er blevet revideret som beskrevet i basisanalysen.

Målsætningerne konkretiseres i Natura 2000-planens afsnit 4.1 og 4.2 i form af nogle generelle og områdespecifikke retningslinjer for indsatsprogrammet.

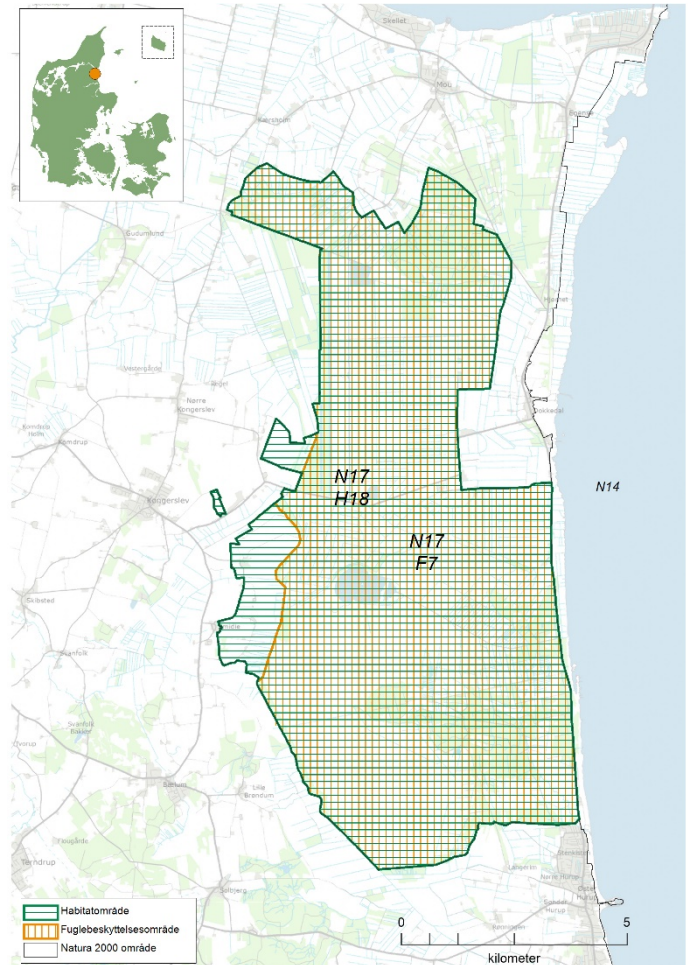
Hovedformålet med indsatserne i perioden 2022-27 er:

1. Fokus på mere naturlige processer og naturens robusthed
2. Sikre og forbedre tilstanden af den eksisterende natur og levesteder
3. Bekæmpe invasive arter

Indsatsen er i denne planperiode rettet mod at skabe større sammenhængende arealer med naturlig hydrologi og afgræsning med fokus på at fremme flerartsafgræsning. Desuden arbejdes der i Natura 2000-områdets dyrkede områder og randområder for udtagning af lavbundsjordrer med henblik på naturudvikling på lang sig.

Indsatsen udføres både på offentlige og private arealer i området. Projekter på private lodsejeres arealer gennemføres i videst muligt omfang gennem frivillige aftaler. Der findes blandt andet en række understøttende tilskudsordninger, som kan søges gennem Landbrugsstyrelsen og Miljøstyrelsen, samt midler til Life-projekter som medfinansieres af EU.

Natura 2000-området Lille Vildmose, Tofte Skov og Høstemark Skov har et samlet areal på 7893 ha, hvor af 228 ha er vandflade i søerne. Området er afgrænset som vist på kortet. Området ligger i Rebild, Aalborg og Mariagerfjord kommune og inden for vandområdedistrikt Jylland og Fyn. Hovedparten af arealerne i dette område er ejet af en fond, mens de øvrige primært er privatejede.





## 2. Baggrund

Miljøstyrelsen har udarbejdet Natura 2000-planer for 257 Natura 2000-områder, som indgår i den danske del af det europæiske Natura 2000-netværk. Planerne beskriver målene for det enkelte Natura 2000-område og fastlægger de indsatser, der skal ske inden for planperioden 2022–27. Natura 2000-planerne kan ses på Miljøstyrelsens hjemmeside [www.mst.dk](http://www.mst.dk).

Ud fra Natura 2000-planerne er der udarbejdet Natura 2000-handleplaner for de enkelte Natura 2000-områder. Handleplanerne skal medvirke til at gennemføre Natura 2000-planerne for de enkelte områder. Denne handleplan er udarbejdet af Aalborg Kommune, Rebild Kommune og Mariagerfjord Kommune med bidrag fra Miljøstyrelsen på grundlag af Natura 2000-plan for N17 Lille Vildmose, Tofte Skov og Høstemark Skov.

Hver kommune er ansvarlig for de dele af handleplanen, der vedrører kommunens geografiske område på land og kommunens kystnære områder. Kommunerne er ansvarlige for, at handleplanerne gennemføres inden udgangen af 2027. Miljøstyrelsen er ansvarlig for at udarbejde en skovhandleplan for de skovbevoksede, fredskovspligtige Natura 2000-arealer med skovhabitatnatur inklusiv arealer nævnt i skovlovens §28 (herfra omtalt som skovbevoksede, fredskovspligtige arealer). Der skal gennemføres en planlægning hvert 12. år. Den aktuelle planperiode er 2022-2033. Miljøstyrelsen er ansvarlig for, at indsatserne på de skovbevoksede, fredskovspligtige arealer gennemføres inden udgangen af år 2033.

Kommunernes handleplan og Miljøstyrelsens skovhandleplan sammenskrives og udmøntes i denne samlede Natura 2000-handleplan.

Offentlige lodsejere, som ejer arealer i Natura 2000-området, kan vælge at gennemføre Natura 2000-planen direkte i egne planer for forvaltningsindsatser (eks. drifts- og plejeplaner). Der udarbejdes ikke handleplan for de offentlige lodsejeres arealer, hvor de selv udarbejder planer for forvaltningsindsatser, hvorfor data fra deres arealer ikke indgår i selve handleplanen. Naturstyrelsen ønsker selv at udarbejde plan for forvaltningsindsats for egne arealer, og resumé af Naturstyrelsens forvaltningsplan kan ses i bilag 2.

### 2.1 Den lovgivningsmæssige ramme

Den lovgivningsmæssige baggrund for handleplanerne findes i:

- miljømålsloven (lovbekendtgørelse nr. 692 af 26. maj 2023)
- naturbeskyttelsesloven (lovbekendtgørelsen nr. 1392 af 4. oktober 2022)
- bekendtgørelse om kommunalbestyrelsernes Natura 2000-handleplaner (bekendtgørelse nr. 944 af 27. juni 2016)
- bekendtgørelse af lov om skove (lovbekendtgørelse nr. 690 af 26. maj 2023)
- bekendtgørelse om tilvejebringelse af Natura 2000-skovplanlægning (bekendtgørelse nr. 946 af 27. juni 2016)

Det er kommunalbestyrelsen, der er ansvarlig for at gennemføre Natura 2000-planen på de privatejede arealer. Dog er det Miljøstyrelsen, der er ansvarlig for de privatejede, skovbevoksede, fredskovpligtige arealer. Offentlige lodsejere er ansvarlige for at gennemføre Natura 2000-planen på deres egne arealer.

Handleplanen skal ifølge lovgivningen indeholde nedenstående:

- En prioritering af myndighedens forventede forvaltningsindsats i planperioden på baggrund af en opgørelse af behovet for konkrete forvaltningstiltag.
- De forventede initiativer, som myndigheden vil tage for at gennemføre Natura 2000-handleplanen, herunder en plan for interessentinddragelse.
- En oversigt over fordelingen af indsatsen mellem kommunale myndigheder, Miljøstyrelsen og offentlige lodsejere.
- En redegørelse for gennemførelsen af handleplanen for den forudgående 6 års periode (dog 12 års periode for de skovbevoksede, fredskovpligtige arealer), der gør det muligt at vurdere, i hvilket omfang Natura 2000-handleplanen er gennemført for den forudgående periode.

Handleplanen skal ikke omfatte offentligt ejede arealer, hvis der for disse arealer er udarbejdet/udarbejdes en plan for forvaltningsindsatsen, der er i overensstemmelse med de fastsatte mål for naturtilstanden i Natura 2000-planen. Der er indsat et resumé af de offentlige planer i handleplanens bilag 2.

Handleplanen skal være så konkret, at dens gennemførelse kan vurderes. Dog må handleplanen ikke foregribe det præcise indhold af de aftaler eller afgørelser, der træffes i forhold til den enkelte lodsejer i forbindelse med gennemførelsen af handleplanen.

Handleplanen skal i samspil med vandplanlægningen realisere Natura 2000-planen for så vidt angår vandbehov for de naturtyper, som er direkte afhængige af et vandøkosystem. Natura 2000-planens mål om forbedret vandkvalitet i større søer, vandløb, fjorde og kystvande realiseres gennem indsatsen i vandplanlægningen og skal ikke indgå Natura 2000-handleplanerne.

## 2.2 Miljøvurdering af handleplanerne

Natura 2000-handleplanerne er en type af planer, som kan være omfattet af krav om miljøvurdering i henhold til Bekendtgørelse af lov om miljøvurdering af planer og programmer og af konkrete projekter (VVM) (lovbekendtgørelse nr. 4 af 3. januar 2023) – herefter refereret til som miljøvurderingsloven.

Ved vurderingen af om en handleplan er omfattet af Miljøvurderingsloven ses på kriterierne i lovens § 8. Erfaringsmæssigt er der en del handleplaner, som ikke vil være omfattet af miljøvurderingsloven. Det afhænger dog i alle tilfælde af det konkrete indhold af handleplanen, og der skal derfor altid foretages en særskilt vurdering for hver plan.

Denne handleplan er blevet vurderet i forhold til, om den er omfattet af miljøvurderingsloven. Det er vurderet, at den ikke er omfattet af miljøvurderingsloven og der dermed ikke skal udarbejdes miljøvurdering af handleplanen.

Der er vurderet på, om handleplanen sætter nye rammer for fremtidige anlægstilladelser, eller om den vurderes at kunne påvirke internationalt udpegede naturbeskyttelsesområder væsentligt jfr. miljøvurderingslovens §8.

Det er myndighedens vurdering, at handleplanen ikke sætter nye rammer for fremtidige anlægstilladelser.

Det er myndighedens vurdering, at handleplanen er undtaget fra habitatdirektivets artikel 6, stk. 3 og dermed fra vurdering efter miljøvurderingsloven, fordi planerne er "direkte forbundet med eller nødvendige for lokalitetens forvaltning" jfr. artikel 6, stk. 3, 1. pkt. Handleplanen anses som direkte forbundet med og nødvendig for Natura 2000-områdets forvaltning.

For samtlige Natura 2000-planer er der foretaget en strategisk miljøvurdering (SMV). Natura 2000-planerne og de tilhørende miljøvurderinger kan findes på Miljøstyrelsens hjemmeside under Natura 2000, tredje generation planer (2022-2027).

### 3. Gennemførelse af Natura 2000-handleplan for sidste planperiode

#### 3.1 Redegørelse for gennemførelse af sidste Natura 2000-handleplan

Handleplanerne for anden planperiode har været gældende siden udgangen af 2017. Kommunen har i den mellemliggende periode arbejdet for at gennemføre den indsats, der blev beskrevet i Natura 2000-planen for planperioden 2016-2021. Kommunerne har for der skovbevoksede ikke-fredskovspligtige arealer udført en opsøgende indsats, og har kontakttet private lodsejere og informeret om muligheden for at søge tilskud til indsatser der understøtter skovnaturtyperne. For de skovbevoksede, fredskovspligtige arealer har Miljøstyrelsen arbejdet for at gennemføre indsatserne, der blev beskrevet i første generation af Natura 2000-planen fra 2010-2015 og videreført i anden planperiode 2016-2021.

Det er muligt at få et samlet overblik over tilskudskompenserede indsatser i Natura 2000-områderne i "Sammenfatning af Natura 2000-planerne 2022-2027" på Miljøstyrelsens hjemmeside.

Life-projektet LIFE+ Lille Vildmose, 'Genopretning af aktiv højmosse' blev afsluttet i 2019. I den forrige planperiode for perioden 2011-2016 blev hovedparten af projektet afsluttet. De sidste projekter omfattende etablering af Birkesø og etablering af membran langs Smidie Fenner blev afsluttet i forrige planperiode 2016-2022.

Med det afsluttede LIFE-projekt er der nu etableret naturlig hydrologi på hovedparten af højmossearealerne, hovedparten af de skovbevoksede tørvemose-arealer, samt i de tidligere blotlagte tørvearealer i Mellemområdet. Desuden er der etableret pleje og flerartsgræsning i hovedparten af Mellemområdet med udsætning af elge og kron dyr.

I en fælles indsats mellem Aalborg Kommune og Aage V. Jensen Naturfond er der desuden etableret ca. 600 meter vandstandsende membran langs Hegnsvej med henblik på at forbedre hydrologien langs østsiden af Høstemark Mose.

Alle ydre hegn omkring Aalborg Kommunes del af Natura 2000-området er desuden opgraderet og fornyet så det er klart til eventuel åbning af indre hegn og fremtidige udsætninger af nøglearter som elg, kron dyr, hest, visent mv.

I plejeplanen for "Mellemområdet og Paraplymosen i Lille Vildmose, 2019-2023" er der en lang række plejetiltag i form af rydninger, forbedring af hydrologi, græsningstiltag mv. En stor del af disse er gennemført i forrige planperiode og er alle tiltag der direkte medvirker til gennemførelse af Natura 2000-handleplanen. Der vil blive udarbejdet en revideret plejeplan for perioden 2024-2028, hvor de tiltag der er beskrevet i denne Natura 2000-plan vil blive konkretiseret yderligere.

Nedenstående tabeller viser en oversigt over de realiserede, påbegyndte og planlagte projekter inden for Natura 2000-området.

Tabel 1: Følgende indsatser er finansieret via kommunernes egne midler eller DUT-midler\*.

	<b>Indsats</b>	<b>Kommunalt ejet</b>	<b>Privatejet</b>
<b>Aalborg Kommune</b>	Forbedring af hydrologi, Høstemark Mose		Op til 107 ha
	Forbedring af hydrologi, jf. Plejeplan for Mellemområdet		2 stk. stem 3 stk. overløb
	Indsatser mhp. lysåben natur, rydning, jf. Plejeplan for Mellemområdet		180 ha
	Indsatser mhp. lysåben natur, rydning af invasive arter		25 ha
	Indsatser mhp. lysåben natur, hegning, udskiftning af vildthejn		22 km
	LIFE/Egenfinansiering, forbedring af hydrologi		300 ha
<b>Mariagerfjord Kommune</b>	Afbrænding		8 ha
	Udskiftning af vildthejn		8 km

\* Omfatter ikke offentlige arealer, hvor ejeren gennemfører Natura 2000-planen i egne planer for forvaltningsindsatser. Se resumé af plan for forvaltningsindsatserne i bilag 2.



Tabel 2: Følgende indsatser er finansieret gennem landdistriktsmidler eller anden finansiering og gælder arealer, der ikke er skovbevoksede, fredskovspligtige arealer\*.

	Indsats	Kommunalt ejet	Privatejet
<b>Aalborg Kommune</b>	Pleje af græs- og naturarealer		730 ha
	Forberedelse til afgræsning		500 ha

\* Omfatter ikke offentlige arealer, hvor ejeren gennemfører Natura 2000-planen i egne planer for forvaltningsindsatser. Se resumé af plan for forvaltningsindsatserne i bilag 2.

Skovbevoksede, fredskovspligtige arealer følger en 12 års-cyklus, og første planperiode for disse løber således fra 2010 til 2021. Tabel 3 neden for viser status for de gennemførte eller igangværende indsatser i perioden 2010-2021 beliggende i kortlagt habitatskov inden for Natura 2000-området. Indsatserne er opgjort på indsatstype. Der kan være gennemført flere indsatser på det samme areal, hvorved samme areal kan fremgå flere gange (eksempelvis skovnaturtypebevarende drift og pleje forud for urørt skov, eller forbedring af hydrologi på samme areal, hvor der også er udført skovnaturtypebevarende drift og pleje).

Indsatsplanerne for arealerne blev først udgivet i skovhandleplanerne i 2012.

Tabel 3 er baseret på tinglyste indsatser såsom urørt skov, på data fra tilskudsordningerne (beror på tilsagnsdata, hvorfor arealet for indsats kan være overestimeret i forhold til den endelige indsats, idet der altid vil være en vis del af de givne tilsagn, der ikke udnyttes). Der kan være usikkerheder i de indhentede data fra tilskudsordningerne fra 2010-15. Miljøstyrelsen har endvidere indhentet data for gennemførte indsatser i habitatnaturtyper på skovbevoksede fredskovsarealer fra offentlige myndigheder, og anvendt data i det omfang, Miljøstyrelsen har modtaget disse.

Tabel 3: Gennemførte indsatser på skovbevoksede, fredskovspligtige arealer. Tallene dækker over perioden 2010-2021.

Indsats	Tilskudsfinansiering på private arealer <sup>1</sup> (ha)	Offentlige arealer <sup>2</sup> (ha)	Total (ha)
Indsatser m.h.p. lysåben natur*	14		14

<sup>1</sup> Indsatser på private arealer dækker over indsatser, som er tilskudsfinansierede.

<sup>2</sup> Indsatser på offentlige arealer dækker hovedsageligt over indsatser gennemført via lodsejeres egne midler men kan også være

\* Indsatser for lysåben natur dækker over græsning, hegning og rydning med henblik på lysåben natur.

Tabel 4: Følgende Life-projekter er iværksat i området

<b>Aalborg Kommune</b>	LIFE+ Lille Vildmose, 'Genopretning af aktiv højmosse', gennemført i perioden 2011-2019.
------------------------	--

Ud over de ovennævnte indsatser har myndighederne søgt at gennemføre Natura 2000-handleplanen gennem følgende tiltag:

- Aalborg Kommune har faciliteret oplysning om Landbrugsstyrelsens plejeordninger til private lodsejere. Gennem landdistriktsprogrammet er der stillet en række støttemuligheder til rådighed. Kommunen har set det som en vigtig opgave at sikre hensigtsmæssig drift og pleje ved at facilitere disse ordninger til lodsejere og dyreholdere med interesse i at igangsætte eller fastholde en naturindsats i området. Kommunen har således haft kontakt til Natura 2000-områdets private lodsejere med det formål at oplyse om tilskudsordninger, og kommunen har faciliteret realiseringen af naturprojekter.
- Aalborg Kommune har indgået samarbejdsaftaler med private lodsejere om arealernes forvaltning, der er med til at sikre naturindhold og arter på de berørte arealer.
- Kommunerne har i planperioden været særlig opmærksomhed på at opretholde og forbedre plejen af arealer med naturtyper der indgår i udpegningsgrundlaget, herunder hedenaturtyper, samt arealer som udgør levesteder for arter i udpegningsgrundlaget, herunder damflagermus og stellas mosskorpion samt levesteder for ynglefuglene kongeørn, mosehornugle, skarv, og trækfuglene sangsvane og sædgås.
- Miljøstyrelsen har finansieret gratis rådgivning hos Dansk Skovforening for ejere af skovbevoksede, fredskovspligtige arealer i Natura 2000-områderne.

- Som opfølgning på skovlovens anmeldte ordning for Natura 2000-områderne er der i flere Natura 2000-områder indgået aftaler med private lodsejere, der er med til at sikre naturindhold og arter på de berørte arealer (LBK. nr. 690 26. maj 2023, §17-19).
- Miljøstyrelsen har arbejdet for relevante støtteordninger for at understøtte implementeringen af Natura 2000-planerne.
- Miljøstyrelsen har udført en opsøgende indsats og har kontaktet nogle private lodsejere med større arealer af privat fredskov og informeret om muligheden for at søge tilskud til indsatser i de private fredskove.

Effekten af indsatserne bliver løbende vurderet i det Nationale Overvågningsprogram for Vandmiljø og Natur (NOVANA), som overvåger vandmiljøets og naturens tilstand inden for de områder, der prioriteres i forhold til de politisk fastsatte økonomiske rammer.

### 3.2 Vurdering af gennemførelse af Natura 2000-planen

Det er kommunernes overordnede vurdering, at der arbejdes godt med facilitering af de tilskudsfinansierede indsatser. For at sikre tilstedeværelsen og kvaliteten af terrestriske habitatnaturtyper og for at sikre egnede levesteder for områdets arter er det dog kommunernes vurdering, at der i dele af Natura 2000-området stadig mangler mere hensigtsmæssige hydrologiske forhold, der kan understøtte mere selvopretholdende og robuste økosystemer drevet af dynamiske og naturlige processer. Handleplanen vurderes dog at være opfyldt, da der er angivet arealmål som "op til xx ha" i den seneste handleplan uden en minimumsgrænse for gennemførelse. Det vurderes, at der for de områdespecifikke retningslinjer er sket den indsats, der er beskrevet i den forgangne handleplan.

## 4. Behov for indsatser

Natura 2000-planen for N17 Lille Vildmose, Tofte Skov og Høstemark Skov, beskriver de konkrete mål for indsatsen. Indsatsprogrammet i Natura 2000-planerne er afstemt, så den økonomiske ramme og den krævede indsats i planerne passer sammen. Til gennemførelse af planerne stiller staten en række virkemidler til rådighed, ligesom det forudsættes, at kommunerne bidrager økonomisk via de midler, som kommunerne er blevet økonomisk kompenseret for af staten (DUT-midlerne).

På baggrund af Natura 2000-planen har kommunerne og Miljøstyrelsen vurderet, at der er behov for nedenstående konkrete forvaltningstiltag. Handleplanmyndigheden skal forsøge at indgå frivillige aftaler med lodsejere om drift. Hvor dette ikke er muligt, skal myndigheden påbyde en bestemt drift, hvis det er nødvendigt for opnåelse af målene i Natura 2000-planen eller for at forhindre forringelse og forstyrrelse.

Offentlige lodsejere skal selv organisere gennemførelse af indsatser på egne arealer.

Tabel 5: Behov for indsatser for naturtyperne\*

Forventede indsatser		Skøn over behov:		
		Igangværende indsats	Ny indsats	Samlet behov for indsats
Lysåbne naturtyper	Græsning	-	Op til 1000 ha	Op til 1000 ha
	Forbedring af hydrologi	0	Op til 300 ha	Op til 300 ha
	Rydning af uønsket opvækst	200 ha	Op til 800 ha	Op til 1000 ha
	Rydning af invasive arter			Minimum 50 ha
Skovnaturtyper uden fredskovspligt	Skovnaturtypebevarende drift og pleje	0	0	0
	Urørt skov	0	0	0
Skovnaturtyper med fredskovspligt**	Skovnaturtypebevarende drift og pleje			Op til 585 ha
	Urørt skov***	0 ha		Op til 585 ha
	Rydning af invasive arter	**		4 ha

\* Omfatter ikke offentlige arealer, hvor ejeren gennemfører Natura 2000-planen i egne planer for forvaltningsindsatser. Se resumé af plan for forvaltningsindsatserne i bilag 2.

\*\* Indsatser planlagt for skovnaturtyper med fredskovspligt vises udelukkende som et samlet behov for indsatser med undtagelse af urørt skov, hvor igangværende indsatser også vises. Skovnaturtypebevarende drift og pleje dækker over flere indsatser. Da der kan være overlap mellem indsatstyper, og da der efter afslutning af én type indsats kan være behov for at gentage indsatstypen, er behovet for indsatser vurderet samlet.

\*\*\* Igangværende indsats for urørt skov omfatter al tinglyst urørt skov til og med 2021. Tinglyst urørt skov anses i denne sammenhæng som en varig igangværende indsats.

Tilstanden af levesteder for klyde (hvis tilstanden er god-høj) sikres således, at de kortlagte levesteder opnår en naturtilstand, der matcher arternes biotopskrav til ynglelokalitet. Hvis tilstanden er ringe-moderat, forbedres den, således at 75 % af de kortlagte levesteder opnår en naturtilstand i overensstemmelse med arternes krav til ynglelokalitet.

På skovbevoksede arealer vil mange af de tiltag, der implementeres for skovnaturtyperne også være gavnlige for de arter, der er knyttet til naturtyperne. I nedenstående gennemgås eksempler på indsatser, der også gavner arter og fugle, hvor indsatserne i forvejen gennemføres i området jf. Natura 2000-planen. Urørt skov samt skovnaturtypebevarende drift og pleje med bevaring af træer til naturligt henfald kan bidrage til at forbedre levesteder for områdets skovtilknyttede arter og fugle. Nogle arter og fugle er afhængige af ro i yngleperioden.

## 5. Indsatser fordelt på aktør

Grundlæggende er ansvaret fordelt, så kommunerne er ansvarlig myndighed på alle arealer i kommunen undtagen de skovbevoksede fredskovspligtige arealer.

Miljøstyrelsen er ansvarlig myndighed for de skovbevoksede fredskovspligtige arealer. Det gælder dog, at kommunerne er ansvarlige for de arealer i fredskov, der er beskyttet efter §3 i naturbeskyttelsesloven.

Myndighederne er ansvarlige, jfr. ovenstående fordeling, for gennemførelse af handleplanen undtagen for offentlige arealer, hvor lodsejer selv er ansvarlige for at gennemføre handleplanen. De fleste indsatser er geografisk bestemt, hvorved den nævnte myndigheds- og arealdeling er gældende. Det er muligt at finde relevante Natura 2000-geodata i [MiljøGIS](#)<sup>1</sup>. Endvidere kan overvågningsdata fra NOVANA-programmet tilgås via [Danmarks Miljøportal](#)<sup>2</sup> og i Natura 2000-basisanalyserne. Hver myndighed eller lodsejer er ligeledes inden for deres respektive myndighedsområde eller egne arealer ansvarlige for de arter på udpegningsgrundlaget, som ikke er geografisk fordelt p.ba. overvågningsdata.

I tabellen nedenfor ses fordelingen af Natura 2000-områdets arealer fordelt ud fra aktører.

Tabel 6: Fordeling af naturtypearealer på aktører i ha

Naturtype nr.	Lysåbne naturtyper	Aalborg	Rebild	Mariagerfjord	Miljøstyrelsen
2130	Grå/grøn klit			131	
2140	Klithede			49	
2190	Klitlavning			3	
2250	Enebærklit			28	
4010	Våd hede	63		87	
4030	Tør hede	49		0	
5130	Enekrat	25		53	
6210	Kalkoverdrev	18		1	
6230	Surt overdrev	11		74	
6410	Tidvis våd eng	113		171	
7110	Højmose*	1995		74	
7120	Nedbrudt højmose	298		107	
7140	Hængesæk	6			
7150	Tørvelavning	1			
7220	Kildevæld			1	
7230	Rigkær	69		10	
2180	Skovklit	5**		26**	5
9120	Bøg på mor med kristtorn			10**	154
9160	Ege-blandskov	17**		2**	49
9190	Stilkege-krat				2
91D0	Skovbevokset tørvemose	265**	<1**		160
91E0	Elle- og askeskov	16**		29**	215
	<b>Arealer med invasive arter</b>				
91D0	Skovbevokset tørvemose	2		4	

<sup>1</sup> <https://miljoegis.mim.dk/spatialmap?profile=natura2000planer3-2022>

<sup>2</sup> <https://www.miljoportal.dk/>

6230	Surt overdrev			5	
2130	Grå/grøn klit			38	
6410	Tidvis våd eng			<1	

\*\* Skovnaturtyper uden fredskovspligt



## 6. Prioritering af den forventede indsats

Natura 2000-planerne 2022-2027 har især fokus på en naturforvaltning, hvor man gør brug af naturens egne dynamikker. Samtidig fastholdes en række indsatser, der er kendt fra de gældende planer.

Hovedformålene med indsatserne i tredje planperiode (2022-2027) er:

- 1. Fokus på mere naturlige processer og naturens robusthed**
  - 1.1. der er øget fokus på en mere naturnær forvaltning med fokus på at sikre sammenhæng i naturen og mere naturlige dynamikker i Natura 2000-områderne
  - 1.2. der arbejdes for at udvide arealet med urørt skov
  - 1.3. der er fokus på tiltag mod klimaforandringer og dermed områdernes robusthed over for pludselige hændelser
- 2. Sikre og forbedre tilstanden af den eksisterende natur og levesteder hvilket bl.a. er i overensstemmelse med 'brandmandens lov' og EU's biodiversitetsstrategi 2030**
  - 2.1. fortsætte arbejdet med at sikre naturtilstanden f.eks. ved naturpleje på plejkrævende arealer
  - 2.2. fortsætte arbejdet med at afsøge behovet for og udlægge forstyrrelsesfrie zoner bl.a. til gavn for trækfugle, marine naturtyper og havpattedyr
  - 2.3. fokus på indsatser, der gavner truede arter og fugle
  - 2.4. fortsætte arbejdet med at afsøge behovet for at regulere fiskeri i beskyttede områder
- 3. Bekæmpe invasive arter**
  - 3.1. fortsætte arbejdet med at bekæmpe invasive arter

Prioriteringen af den forventede forvaltningsindsats i planperioden skal ske på baggrund af opgørelsen af behovet for konkrete forvaltningstiltag (se tabel 5). Den nedenstående prioritering vil således afspejle den forventede tidsfølge af indsatsen i forbindelse med de konkrete forvaltningstiltag.

1. Prioritet er at sikre fortsat pleje af de arealer, hvor en indsats er begyndt i 1. og 2. planperiode.
  - Forbedring af hydrologi
  - Opretholdelse af eksisterende naturplejeaftaler
  - Rydning af uønsket opvækst
  - Pleje af hede ved afskrælning eller afbrænding
2. Prioritet er at bekæmpe invasive arter
  - Projekter hvor lodsejere har særligt sårbare naturtyper og arter
  - Projekter med mulighed for ekstern finansiering

Miljøstyrelsen vil for de skovbevoksede, fredskovspligtige arealer kontakte private ejere af fredskovsarealer større end 20 ha med henblik på at informere om muligheden for en mere skovnaturtypebevarende drift, tiltag for arter og muligheden for at udlægge til urørt skov.

Miljøstyrelsen vil fortsat prioritere at indgå i relevante Life-projekter nye som gamle.

## 7. Forventede initiativer og plan for interessentinddragelse

Det er Aalborg- og Mariagerfjord kommunes og Miljøstyrelsens hensigt at planlægge og udføre projekterne som vist i nedenstående tabel 8, og i den forbindelse tager myndighederne en række initiativer for at inddrage lodsejere og andre interessenter i projekterne.

Tabel 8 viser myndighedernes plan for interessentinddragelse. Der kan ske ændringer, hvis det ønskes af lodsejerne, eller hvis andre forhold taler for det.

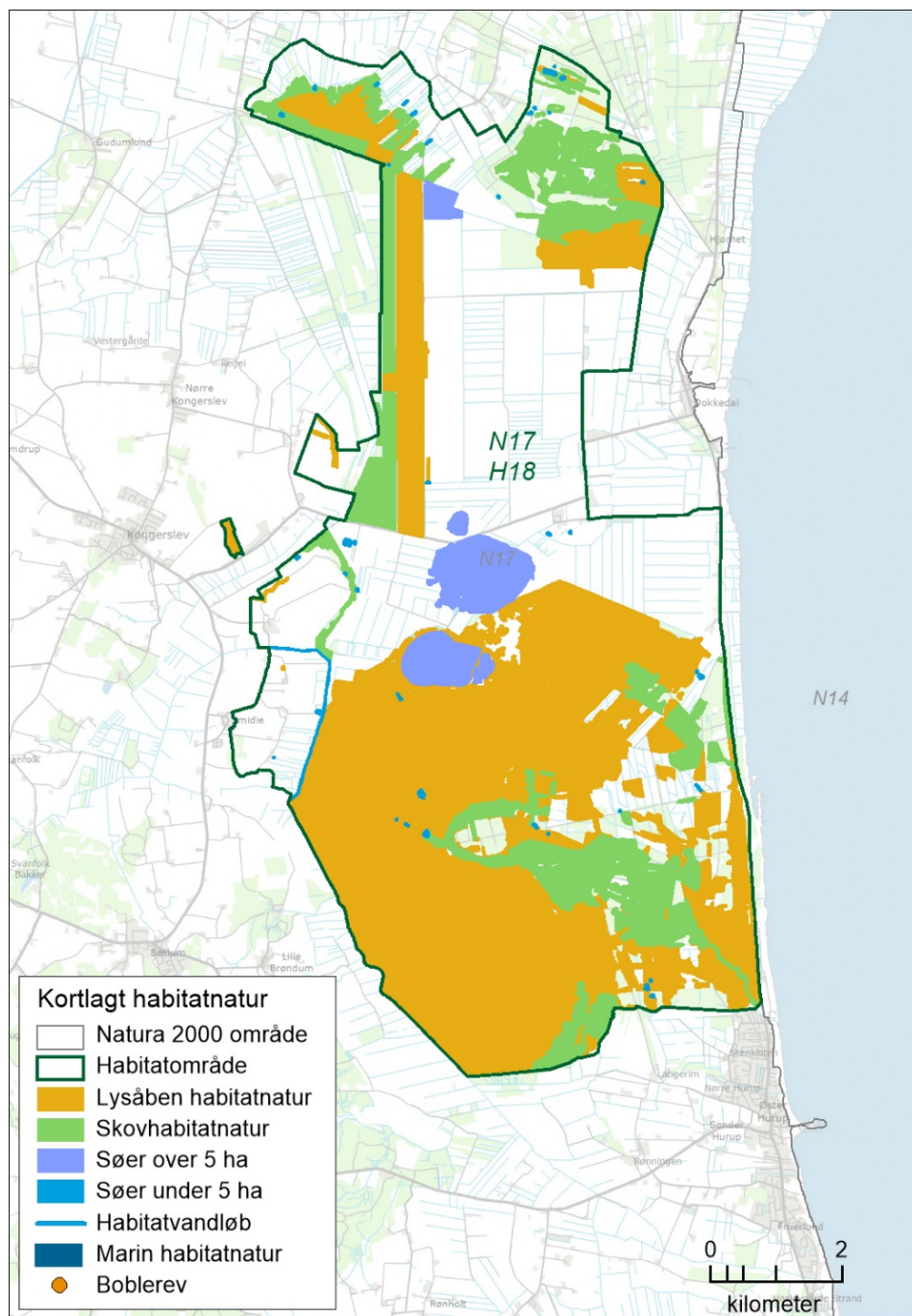
Tabel 8. Forventet plan for interessentinddragelse

Projekt navn	Initiativ	Tidsplan	Myndighed
<i>Orientering af Grønne Råd om projektstatus</i>	<i>Kommunerne afholder møder 4 gange årligt</i>	<i>Hele planperioden</i>	<i>Aalborg, Mariagerfjord og Rebild Kommune</i>
<i>Brugergruppe for Mellemområdet bestående af lodsejere og interessenter</i>	<i>Mødes 1-2 gange årligt</i>	<i>Hele planperioden</i>	<i>Aalborg Kommune</i>
<i>Rådgivende udvalg for Lille Vildmose fredningen</i>	<i>Mødes efter behov</i>	<i>Hele planperioden</i>	<i>Aalborg og Mariagerfjord Kommune</i>
Kontakt til ejere af skovbevoksede fredskovspligtige habitatskowsarealer	Miljøstyrelsen kontakter skovejere med mere end 20 ha skovhabitatarealer og orienterer om muligheder for tilskud.	I løbet af planperioden	Miljøstyrelsen
Vejledning om mulige tiltag i skovhabitatnatur	Miljøstyrelsen understøtter en vejledningstjeneste <sup>1</sup> til de private skovejere, hvor de kan søge gratis råd og vejledning omkring skovhabitatnatur.	Hele planperioden	Miljøstyrelsen
Møder med Grønt Fremdriftsforum	Miljøstyrelsen afholder møder med Grønt Fremdriftsforum og vil sætte emnet på dagsordenen, når det er relevant eller efterspørges.	Hele planperioden	Miljøstyrelsen

<sup>1</sup> Dette varetages for nuværende af Dansk Skovforening.

Projekterne gennemføres **som udgangspunkt** ved frivillige aftaler, og derfor er det i mange tilfælde ikke på nuværende tidspunkt muligt at beskrive hvornår projekterne fysik bliver udført. Kommunerne og Miljøstyrelsen vil i hvert enkelt tilfælde sørge for, at relevante interessenter bliver inddraget.

## Bilag 1: Kortbilag



Kortbilag med afgrænsning af Natura 2000-område og kortlagte naturtyper.

## Bilag 2: Sammenfatning af plejeplan for Naturstyrelsens arealer i Natura 2000- område N17 Lille Vildmose, Tofte Skov og Høstemark Skov

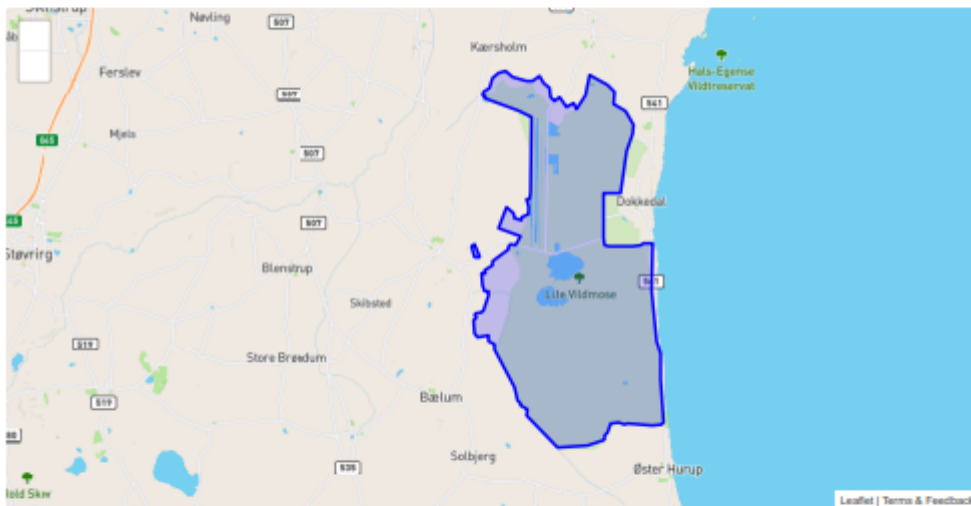
### Sammenfatning af plejeplan for Naturstyrelsens arealer i Natura 2000- område N17 Lille Vildmose, Tofte Skov og Høstemark Skov

Det er muligt at finde den samlede plan for forvaltningsindsats på Naturstyrelsens hjemmeside: <https://naturstyrelsen.dk/drift-og-pleje/natura-2000-plejeplaner/>. Plejeplanen omfatter foruden denne sammenfatning en kortudstilling af de planlagte indsatser. I kortudstillingen er det muligt at finde information om de planlagte indsatser for de enkelte kortlagte naturtyper samt arter.

Naturstyrelsen har, jf. §5 i BEK nr 944 af 27/06/2016 og §15 i BEK nr 946 af 27/06/2016, som offentlig grundejer besluttet selv at udarbejde plejeplaner for Naturstyrelsens arealer indenfor N2000 området i overensstemmelse med [Natura 2000-planen](#) for området.

### Beskrivelse af området

Naturstyrelsen ejer kun 1,5 ha inden for område 17, og heraf er kun en ganske lille del habitatnatur uden pleje. Naturstyrelsen er i gang med et klima-lavbundsprojekt, som inden for planlægningsperioden forventes at bringe 1200-1300 ha inden for området ud af om drift. Naturstyrelsen har opkøbt ca. 700 ha lavbundsjord, som skal indgå i projektet. De udtagne arealer skal vådgøres og pålægges vådområdedeklaration med henblik på opnåelse af en klimaeffekt. På sigt forventes arealerne at kunne udvikle sig til ny natur habitatnatur inden for Lille Vildmose.



Tabel A: Kortlagte naturtyper på Naturstyrelsens arealer i Natura 2000-området

Lysåbne naturtyper	Areal [ha]
3160 - Brunvandet sø	< 0.1
6210 - Kalkoverdrev	0.2

Arter på udpegningsgrundlaget fremgår ikke af ovenstående tabel. Der henvises derimod til N2000 planen for området.

### Planlagte indsatser

I det følgende angives Naturstyrelsens planlagte indsatser for naturtyperne på udpegningsgrundlaget. Indsatserne er beskrevet i nedenstående tabeller og suppleret med forklarende tekst.

I tabellerne skelnes mellem "Eksisterende indsats" og "Ny indsats". "Eksisterende indsats" anvendes, hvor den pågældende indsats allerede er omfattet af den eksisterende arealforvaltning, eller hvor det fremgår af eksisterende driftsplaner og lignende, at indsatsen vil blive gennemført i plejeplanperioden. "Ny indsats" omfatter de indsatser, der alene gennemføres for at opfylde målene i N2000-planerne for 2022 - 2027.

#### Tabel B: Planlagte indsatser for naturtyperne på Naturstyrelsens arealer i Natura 2000-området

Der planlægges ingen plejeindsats på habitatnaturtyperne. Derfor vises Tabel B ikke.

#### Tabel C: Udvikling mod ny kortlagt naturtype

Der planlægges ikke for udvikling af nye naturtyper i indeværende planperiode. Derfor vises Tabel C ikke.

#### Tabel D: Planlagte indsatser for arter, udover indsatser for naturtyper på lysåbne naturtyper og skovnaturtyper på Naturstyrelsens arealer i Natura 2000-området

Der planlægges ikke indsatser alene for arter i indeværende planperiode.

#### Opsummering

Der planlægges ikke indsatser i indeværende planperiode.

## Redegørelse for indsatsen i den forgangne plejeplansperiode

For de lysåbne naturtyper og arter på udpegningsgrundlaget omhandler denne redegørelse planperioden 2016-2021. For skovnaturtyper perioden 2010-2021.

Nedenstående tabeller viser en oversigt over planlagte og gennemførte aktiviteter på Naturstyrelsens arealer inden for Natura 2000-område N17 Lille Vildmose, Tofte Skov og Høstemark Skov

#### Tabel E: Status for gennemførelse af aktiviteter for seneste planperiode fordelt på naturtyper og arter

Der findes ingen tidligere planlagte indsatser. Derfor vises Tabel E ikke.

#### Tabel F: Oversigt over ikke-planlagte indsatser, der er gennemført, og som gavner arter eller naturtyper på udpegningsgrundlaget

Der er ikke gennemført indsatser i den forgangne planperiode. Derfor vises Tabel F ikke.

#### Tabel G: Oversigt over indsatser der ikke er gennemført

Lysåbne naturtype (planperiode 2016-2021)	Indsats	Areal [ha]
6210 - Kalkoverdrev	Slåning - dvs. uden fjernelse af det afslåede	0.2



Ovenstående er ikke gennemført da behovet ikke har været der.

---

#### Opsummering

Der er i den forgangne planperiode ikke udført indsatser på Naturstyrelsens arealer, da det ikke har været vurderet nødvendigt for op. Naturstyrelsen har vurderet, at der ikke har været behov for at udføre indsatser i den forgangne planperiode med henblik på at understøtte Natura 2000-planens målsætning.

---

## Miljøvurderingsloven, habitatdirektivet og plejeplanen

For samtlige Natura 2000-planer er der foretaget en strategisk miljøvurdering (SMV). Natura 2000-planerne og de tilhørende miljøvurderinger kan findes på Miljøstyrelsens hjemmeside under Natura 2000, tredje generation planer (2022-2027).

Natura 2000-plejeplanerne er en type af planer, som kan være omfattet af krav om miljøvurdering i henhold til Bekendtgørelse af lov om miljøvurdering af planer og programmer og af konkrete projekter (VVM) (lovbekendtgørelse nr. 4 af 3. januar 2023) – herefter refereret til som miljøvurderingsloven.

Ved vurderingen af om en plejeplan er omfattet af miljøvurderingsloven ses på kriterierne i lovens § 8. Erfaringsmæssigt er der en del plejeplaner, som ikke vil være omfattet af miljøvurderingsloven. Det afhænger dog i alle tilfælde af det konkrete indhold af plejeplanen, og der skal derfor altid foretages en særskilt vurdering for hver plan.

Denne plejeplan er blevet vurderet i forhold til, om den er omfattet af miljøvurderingsloven. Det er vurderet, om plejeplanen fastsætter nye rammer for fremtidige anlægstilladelser, eller om den vurderes at kunne påvirke internationalt udpegede naturbeskyttelsesområder væsentligt jfr. miljøvurderingslovens § 8. Det er Naturstyrelsens vurdering, at plejeplanen ikke fastsætter nye rammer for fremtidige anlægstilladelser til projekter omfattet af lovens bilag 1 eller 2 og dermed ikke er omfattet af krav om miljøvurdering.

Denne plejeplan for Natura 2000-område 17 Lille Vildmose, Tofte Skov og Høstemark Skov omfatter indsatser beskrevet i afsnittet planlagte indsatser. De planlagte indsatser forventes gennemført med det formål at understøtte bevaringsmålsætningerne for hhv. arter og naturtyper på udpegningsgrundlaget.

I denne plejeplan planlægges der ikke gennemført aktiviteter med henblik på at udvikle naturtyper på bekostning af andre naturtyper.

Det er Naturstyrelsens vurdering, at plejeplanen er undtaget fra habitatdirektivets artikel 6, stk. 3 og dermed fra vurdering efter miljøvurderingsloven, fordi planerne er "direkte forbundet med eller nødvendige for lokalitetens forvaltning" jfr. artikel 6, stk. 3, 1. pkt. Plejeplanen anses således som direkte forbundet med og nødvendig for Natura 2000-områdets forvaltning.

---