

Rebild Kommune
Kultur- og Fritidsudvalget
Hobrovej 110
9530 Støvring

Støvring den 7-10-2021

Ansøgning om anlægsmidler til etablering af to padeltennis baner i Støvring

Projektet

I Støvring Tennisklub vil vi erstatte en nedslidt kunststoftennisbane med 2 nye padelbaner, der i høj grad vil understøtte de 4 eksisterende tennisbaner, og betyde endnu mere liv i de dejlige omgivelser langs bækken i umiddelbar nærhed af de mange andre sportsfaciliteter og de nye spændende muligheder på den gamle materielgård.

Støvring Tennisklub har i dag 113 antal medlemmer, og medlemmernes engagement fornemmes virkelig på en sommerdag, hvor hele området omkring tennisanlægget summer af liv. Det er således en meget aktiv medlemskare, der i høj grad drives frem af de mange frivillige, som sammen lægger mange kræfter i at vedligeholde og udbygge både tennisfærdigheder og måske i endnu højere grad - fællesskabet i klubben, bla. gennem ugentlige fællesspisninger.

De nye padelbaner er både et nyt tilbud til de mange nuværende medlemmer i tennisklubben, samt en mulighed for de mange i og omkring Støvring der har interesse i at spille padel. På baggrund af erfaringerne fra bla. Frejlev Tennisklub og mange andre klubber, forventer vi en stor tilgang af nye medlemmer i klubben. Det er DGIs erfaring at to nye baner vil give mindst 100 nye spillere. Samtidig vil der komme en væsentlig forøgelse af det antal besøgende/turister som tennisklubben allerede har i dag.

Da der i Støvring ikke er mulighed for at spille indendørs tennis hele vintersæsonen, så mangler der et tilbud til medlemmer og borgere i vintersæsonen, hvor der køres til omkringliggende byer for at spille inde, men her spiller Padel også ind.

Padel kan spilles året rundt selvom der ikke er overdækket - kun frost og vedvarende regn kan stoppe padelspillere! Det vil skabe kontinuitet for spillere og give mulighed for masser af frisk luft, motion og samvær i de mørkere vintermåneder!

Set-up for banerne:

Støvring Tennisklub råder idag over 4 attraktive og flittigt benyttede grusbaner, samt en kunststofbane der sjældent benyttes. De 2 nye padelbaner placeres på det område hvor kunststofbanen ligger i dag. Det kan lade sig gøre ved at placere padelbanerne på tværs af den eksisterende bane, samt udvide tennisklubbens område mod øst med 5 meter (se bilag 1).

Hvorfor Støvring

Støvring er et godt og meget attraktivt sted at bosætte sig. Her finder man fx handels-, forenings-, og fritidsaktiviteter, som man ellers skal til langt større byer for at finde. Men for at bibeholde denne status, skal byen også følge med tiden, og på fritidsområdet er padel en af de sportsaktiviteter, der virkelig rykker. Banerne vil derfor bidrage positivt til Støvrings "bosætningsimage", og samtidig underbygge byens borgeres oplevelse af en by i udvikling.

Økonomi

Anlæg af 2 padelbaner i Støvring er økonomisk en udfordring, som vi i Støvring Tennisklub vil være i stand til at løfte. Nedenfor gennemgås økonomien ved anlæg af banerne inklusive finansiering samt den økonomiske betydning det har for klubbens løbende drift.

Anlæg af baner

Prisen for 2 udendørs padelbaner er i størrelsesordenen ca. 1 - 1,2 mio. kr. (inkl. moms) baseret på indhentede tilbud og erfaringer fra andre tennisklubber. Den forventede levetid for en padelbane er ca. 25 år.

Anlægsudgifterne fordeler sig som følger:

● Bundopbygning, afvanding mv.	240.000
● Levering og opstilling af bane	490.000
● Tilslutning, hegn, låsesystem mv.	100.000
● Reetablering af udearealer, øvr. udg.	50.000
● Moms	220.000
● I alt	1.100.000

Driftsomkostninger

Vedligeholdelsen af en padelbane er minimal. Én gang om måneden påfyldes sand på kunstgræsset, og hvert andet år gennemgås banen for at sikre, at banen er i en god vedligeholdelsesmæssig stand. Kunstgræsset skal erfaringsmæssigt udskiftes hvert 8-10 år, hvilket ca. koster 36.000 kr. pr. bane, og er medtaget i nedenstående beregning.

De årlige driftsomkostninger er anslået til 26.000 kr. fordelt på følgende poster:

● 50 kg. sand hver måned	3.000 kr.
● Elforbrug	3.000 kr.
● Forsikring	10.000 kr.
● Udskiftning af kunstgræs (8-10 års levetid)	8.000 kr.
● Abonnement memberlink låsesystem	2.000 kr.
● I alt	26.000 kr.

Finansieringsforslag

Støvring Tennisklub er en økonomisk sund forening, og har mulighed for selv at bidrage til projektet. Det vurderes, at klubben selv kan stille 200.000 kr. af de estimerede anlægsudgifter på 1.025.000 kr., således der stadig er likviditet til den løbende vedligeholdelse af anlæg og klubhus. Den resterende anlægssum planlægges finansieret som følger:

● Egenfinansiering	175.000
● Fonde	250.000
● Rebild Kommune	500.000
● Lån	175.000

- I alt

1.100.000

Indtægter

Nedenfor regnes der med en forventet stigning i medlemstallet med 100 personer, samt at 50 af de eksisterende medlemmer vil spille både padel og tennis, hvilket vil generere en årlig merindtægt på 91.000 kr. beregnet med nedenstående kontingentsatser men uden indregning af et eventuelt aktivitetstilskud. Den skønnede stigning i medlemstallet er i tråd med erfaringer fra klubber i tilsvarende størrelse .

For at tilgodese de nuværende medlemmer i klubben, vil kontingentsatserne for nye medlemmer, der kun spiller padel være 600/1.000 kr. (ungdom/senior) om året, mens klubbens nuværende medlemmer vil kunne spille padel for kun 300/600 kr. (ungdom/senior) i tillæg til det nuværende kontingent (kombikontingent).

• Ungdom, < 25 år (600 kr. årligt) - 10 nye medlemmer	6.000 kr.
• Ungdom, < 25 år, (300 kr. årligt) - 10 kombikontingent	3.000 kr.
• Senior, > 25 år (1000 kr. årligt) – 90 nye medlemmer	90.000 kr.
• Senior, > 25 år, (600 kr. årligt) - 40 kombi kontingent	24.000 kr.
• Gæstespillere	10.000 kr.
• I alt	133.000 kr.

Med årlige driftsudgifter på 26.000 kr. vil de to ekstra baner medføre en nettoindtægt i klubben på ca. 107.000 kr., da stigningen i medlemstallet ikke vurderes at ville medføre en stigning i klubbens andre omkostninger. Dette vil muliggøre en tilbagebetaling af et lån på 175.000 kr. over en kortere årrække. Lånet kan naturligvis afdrages over en længere periode, hvilket vil gøre det muligt at anvende en del af stigningen i kontingent indbetalingerne til forskellige padel og/eller tennisrelaterede aktiviteter til gavn for klubbens medlemmer.

Anlæg af 2 padelbaner er med andre ord et yderst realistisk og økonomisk ansvarligt projekt.

Afrunding

For at tage del i den rivende udvikling i Padelporten og bidrage til sundheden og foreningslivet i Rebild Kommune, mangler vi i Støvring Tennisklub indledningsvis en godkendelse fra Rebild Kommune af arealudvidelsen (ca. 5 m.) og dernæst økonomisk støtte fra kommunen. Vi i Støvring Tennisklub kan til gengæld sørge for, at Padel initiativet i Støvring Tennisklub vil skabe liv og glæde samt flere borgere i bevægelse, som tidligere måske ikke har haft en sport i det daglige. Vi har en dynamisk bestyrelse og medlemsskare i klubben, som er villig til at yde den nødvendige indsats for at få padel til Støvring. Vi håber, at I også kan se potentialet ved og fordelen i at gribe chancen nu, hvor der er momentum i sporten.

Venlig hilsen

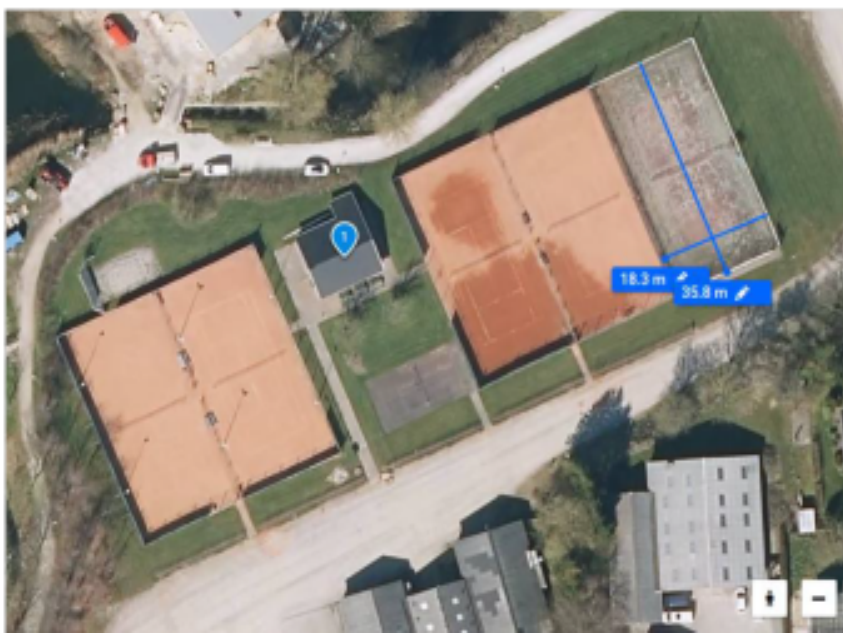
Lillian Hansen, Formand STK

BILAG 1

Støvring tennisklub har planer om anlæg af 2 padel baner, hvor klubbens bane 5 (nedslidt kunststofbane) ligger p.t. – Mellem bane 4 og bane 5 er der en højdeforskel (skråning) af størrelsesorden 0,5 m.

En padelbane har mål på 10 x 20 m. Forslag til placeringen af påtænkte baner er vist på et uddrag af oversigt over lokalplaner. Dette viser, at påtænkte baner rækker ud over nuværende bane 5 og dermed ud over lokalplanområde 017 (ca. 5-7 m).

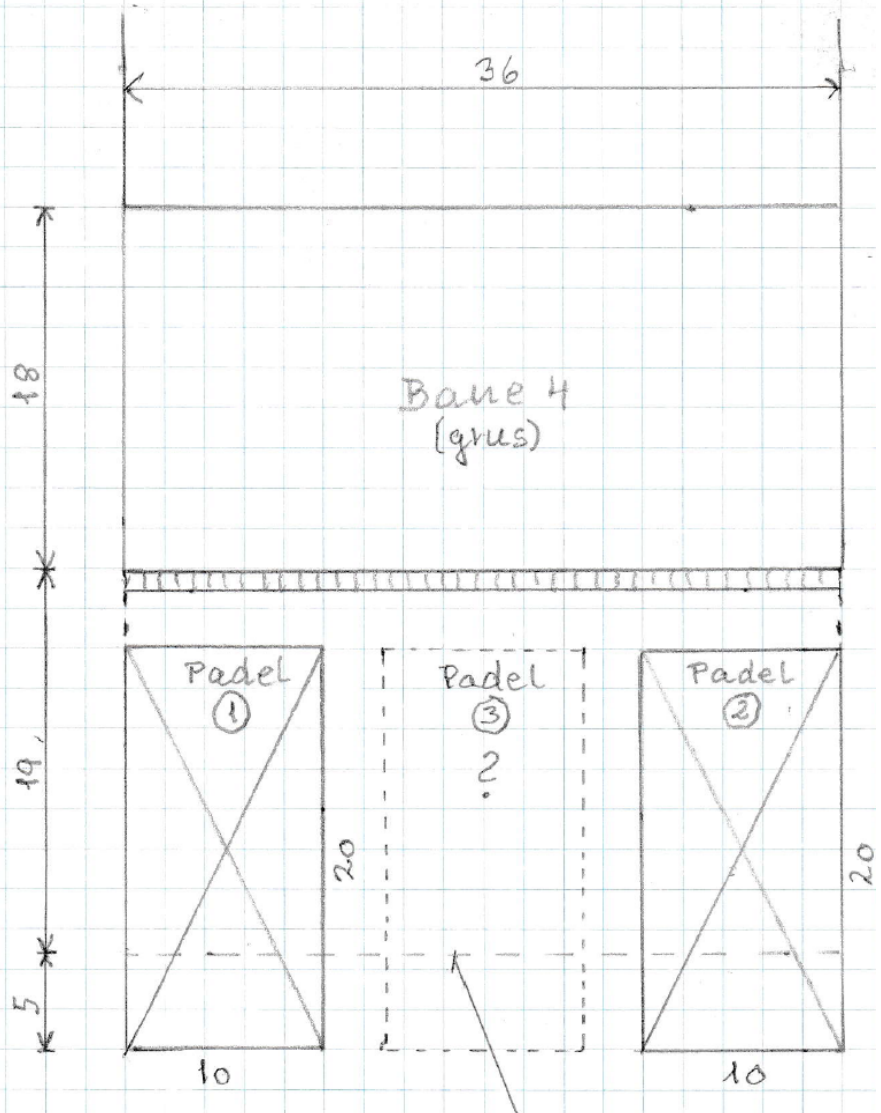
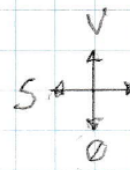
Eksist. forhold (mål er ca.)



Foreløbigt planforslag (uddrag af oversigt over lokalplaner)



Detail planforslag



Begrænsning eksist. ban