



Til Rebild Kommune

Aalborg Historiske Museum
Algade 48
Postboks 1805
9100 Aalborg
Telefon 99 31 74 00
Fax 98 16 11 31
historiskmuseum@aalborg.dk

16. marts 2021

Støvring Vandmølle: En kulturhistorisk vurdering af bevaringsværdien af bygningsdel.

Nordjyllands Historiske Museum jnr.: ÅHM 7224.

Ved den arkæologiske undersøgelse på adresserne Hobrovej 122, 128 og 130 i Støvring er der fremkommet en del levn efter den tidligere Støvring Vandmølle og møllegård (fig. 1).

Støvring Vandmølle, der lå ved Mastrup Bæk, er nævnt første gang i et testamente fra året 1268, og den var i drift frem til 1958. Oprindeligt var vandmøllen anlagt for at male korn til mel, men fra slutningen af 1800-tallet blev fokus i driften dog på et hammerværk og en maskinfabrik, hvor vandet fra bækken drev turbiner, der leverede kraft til store hamre, drejebænke m.m. Blandt de sidste virksomheder på grunden var en glasfiberfabrik, men da var vandkraften for længst ophørt med at være i brug.



Fig. 1. Området, der undersøges arkæologisk, er markeret med en orange streg. Umiddelbart vest for området løber Mastrup Bæk. Ortofoto. Grafik: Nordjyllands Historiske Museum.

Støvring Vandmølle med dens mange aktiviteter og virksomheder kan betragtes som Støvring's første industri. I middelalderen (tidsperioden ca. 1050-1536) og derefter var vandmøller blandt tidens væsentligste teknologiske nyskabelser, og en vandmølle kunne gøre mange menneskers arbejde.

Under den igangværende arkæologiske undersøgelse er der fundet levn efter foreløbigt to tidsperioder:

- A. En vandmøllegård og et møllehus fra antagelig 1700-tallet eller begyndelsen af 1800-tallet.
- B. En vandmølle fra middelalderen med tilhørende møllehus (fig. 2).

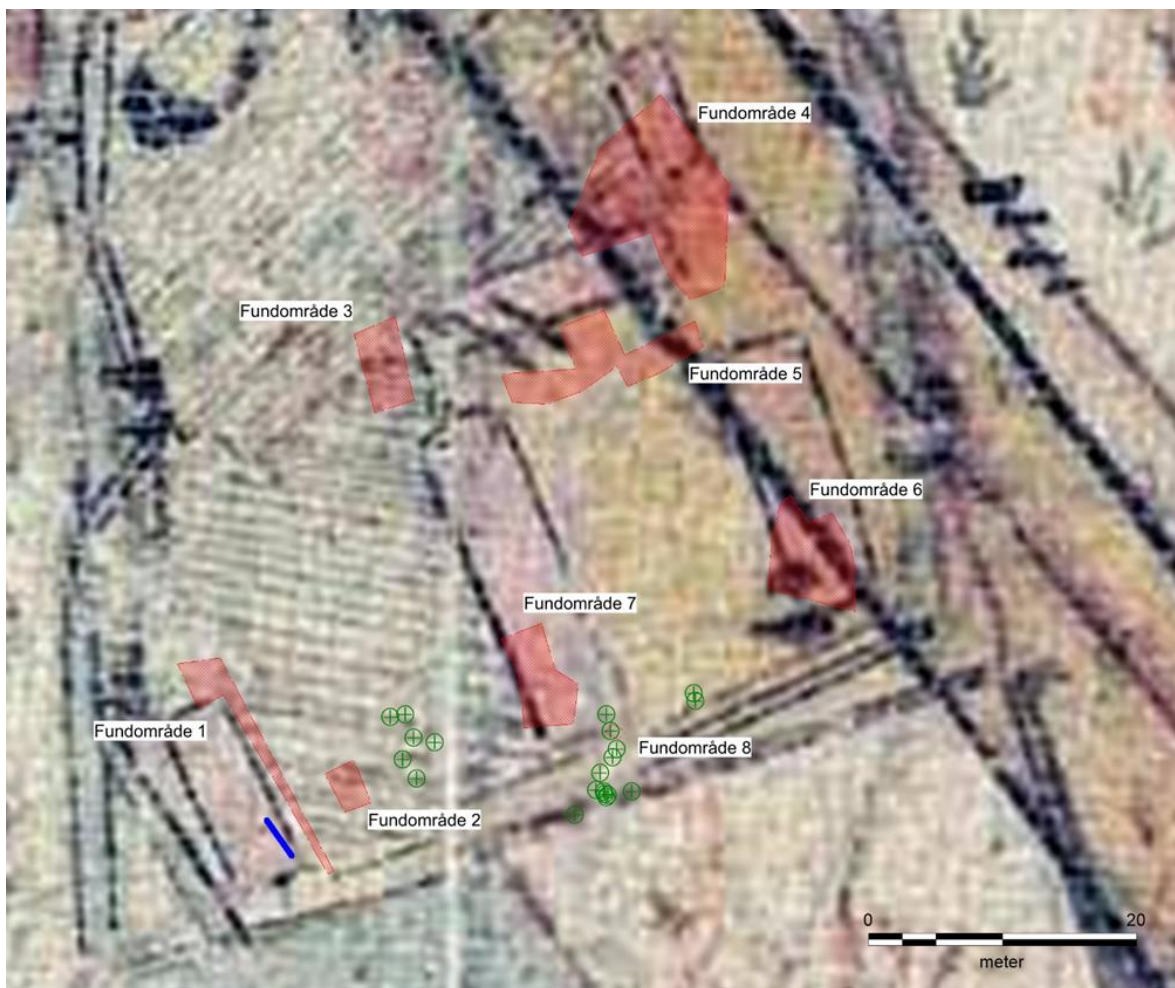


Fig. 2. Original 1-kortet fra 1804 med fundområde 1-8. Den bevarede mur i fundområde 1 svarer stort set til den røde, langstrakte markering. Nord er opad. Grafik: Nordjyllands Historiske Museum.

Ad A:

Vandmøllegården er der fundet levn af i fundområde 1, 2, 4, 5, 6 og 7 (se fig. 2). Bortset fra fundområde 1 er der tale om brolægninger, kridtgulve, syldsten og lignende, som stammer fra møllegårdens forskellige bygninger. På et historisk kort fra 1804, kaldet Original 1-kort, ses det, at de fundne levn svarer godt til gårdens planløsning i 1804 med tre længer omkring en gårdsplads og

med en længe nord for de tre længer. Bygningsresterne kan dog stamme fra senere i 1800-tallet, men det vil den fortsatte undersøgelse forhåbentlig kunne kaste mere lys over.

Alle disse bygningslevn mv. vil blive fjernet ved den arkæologiske undersøgelse og den efterfølgende etablering af Rebild Vand & Spildevands nye regnvandsbassin. Det væsentligste levn fra denne tidsperiode er imidlertid beliggende i fundområde 1, hvor der er fundet den østlige mur til møllehuset (fig. 2 og 3). Muren er en kampestensmur sat i mørtel og med en bevaret døråbning med stik i teglsten. En trappenedgang på ydersiden af muren (dvs. på østsiden af muren) har sikkert givet adgang til rummet. Der er påvist dele af et brolagt gulv på indersiden af muren (dvs. på vestsiden af muren).



Fig. 3. Fundområde 1. Det østlige murforløb til Støvring Vandmølles møllehus, set fra hhv. nordvest og sydvest. Foto: Nordjyllands Historiske Museum.

Denne østmurs placering stemmer med en bygning gengivet på Original 1-kortet, og muren kan således være fra før 1804, hvor kortet blev tegnet. Detaljer som brug af cementmørtel i dele af muren antyder dog, at den kan være yngre, måske fra senere i 1800-tallet. Møllehuset har formentlig rummet en stampemølle, hvor man har udnyttet vandmøllens kraft til at drive en eller flere store, lodrette ”stamper”, dvs. en art hamre, som kunne bruges til valkning af klæde, knusning af hårde emner eller udbankning af metaller mv. Her har vi altså et lokalt eksempel på et såkaldt hammerværk, en tidlig industrivirksomhed.

Ad B:

Under udgravningen er der også dukket en vandmølle fra middelalderen op i fundområde 3 og 8 (fig. 2 og 4). Undersøgelsen af denne er kun lige gået i gang, og den er endnu ikke nærmere dateret. Denne vandmølle vil ligeledes blive fjernet ved den arkæologiske undersøgelse, og der er ikke mulighed for både rent praktisk og økonomisk at bevare møllen på stedet. Udvalgte mølledele vil dog blive søgt konserveret til fremtidig udstillingsbrug under sikre klimatiske forhold – hvis det er muligt.



Fig. 4. Fundområde 3. Trækonstruktionerne her stammer fra en ældre udgave af Støvring Vandmølle, som foreløbigt tidsfæstes til 1100-1500-tallet. Kommende årringsdateringer af tømmer fra vandmøllen kan sandsynligvis gøre dateringen meget mere præcis. Udgravningsfeltet set fra sydøst. Foto: Nordjyllands Historiske Museum.



Bevaring af møllehusets østmur?

Den bevarede østlige mur til Støvring Vandmølles møllehus fra 1700-1800-tallet kan bevares på stedet, hvis det ønskes. Bevaringen bør dog ske med fuld hensyntagen til etableringen og driften af det kommende regnvandsbassin. Man må forvente større udgifter til etablering af en sikring af muren og opbygning af sikre publikumsfaciliteter (som en platform med gelænder), ligesom der må forventes løbende udgifter til vedligeholdelse af muren. Museet har ikke kapacitet til at vurdere omfanget af sådanne udgifter og vil anbefale, at man tager kontakt til et landskabsarkitektfirma som f.eks. Bertelsen & Scheving Arkitekter Aps (gerne ved Thomas Bertelsen), Store Kongensgade 59A, 2. sal, DK-1264 København K, tlf. +45 35 87 47 40, mail: mail@bsarkitekter.dk.

De løbende driftsudgifter vil bl.a. omfatte sikring af muren ved givetvis årlige ommuringer af mørtelfugerne og afrensning af muren for algevækst. Ligeledes skal det sikres, at der er afløb fra vestsiden af muren, således at denne ikke kommer til at stå helt eller delvist under vand ved nedbør og opstigende grundvand.

Hele fortællingen om Støvring Vandmølle kan dog formidles uden, at muren bliver bevaret for eftertiden. Formidlingen kan ske på stedet f.eks. ved opstillede standere med tekst og illustrationer. I sig selv er muren efter museets vurdering ikke et væsentligt, umisteligt fortidsminde, men muren indgår i en særdeles spændende og relevant historie om et tidligt industrimiljø, som rækker tilbage til før 1268. En formidling ved den tidligere vandmølle kan udstrækkes til også at formidle Støvrings historie fra landsby til stationsby.

En sådan formidling kan indgå i et rekreativt område, og der kan etableres et mindre ”børneunivers” med fokus på leg og læring i forbindelse med vand og dets brug. Et sådant ”børneunivers”, der tager sit udgangspunkt i vandmøller, findes der et eksempel på ved Hadsund Møllehistoriske Samling.

Med venlig hilsen

Stig Bergmann Møller
Museumsinspektør og middelalder arkæolog