

Center Natur og Miljø

Hobrovej 110 | 9530 Støvring
Telefon 99 88 99 88
raadhus@rebuild.dk | www.rebuild.dk

Journalnr: 06.00.05-P16-20-20
Ref.: Troels Madsen
Telefon: 99887662

Dato: 11-10-2021

Rebild Kommunes Spildevandsplan 2018-2029

Forslag til tillæg nr. 12, Erhvervsområde ved Industrivej i Tern- drup

Nyt kloakopland:

BAI2, Erhvervsområde ved Industrivej



Indholdsfortegnelse

INDLEDNING OG BAGGRUND	3
LOVGIVNING	3
AFLØBSFORHOLD – STATUS OG PLAN	3
STATUS	3
SPILDEVAND	3
REGNVAND	3
PLAN	4
SPILDEVAND	4
REGNVAND	4
PLANMÆSSIGE FORHOLD, KRÆVEDE TILLADELSER M.V.	4
KOMMUNEPLAN 2017-2029	4
LOKALPLANER	4
GRUNDEVANDSFORHOLD	4
JORDFORURENINGSFORHOLD	5
VANDOMRÅDEPLAN 2015-2021 FOR VANDDISTRIKT 1.2 LIMFJORDEN	5
NATURA 2000 OMRÅDER OG NATURBESKYTTELSE	6
ØVRIGE TILLADELSER	6
MILJØMÆSSIGE KONSEKVENSER	7
EKSPPROPRIATION	7
BERØRTE GRUNDEJERE	8
ØKONOMI	8
TIDSPLAN	8
GODKENDELSE AF TILLÆGGET	8
1 BILAG 1 – BYGGEMODNINGSOMRÅDE LOKALPLAN 336	9
2 BILAG 2 – KLOAKPLAN – PLAN	10
3 BILAG 3 – OPLANDSSKEMA OG UDLØBSSKEMA	11
4 MILJØVURDERING – AFGØRELSE – EKSTERN BILAG	11

Indledning og baggrund

Dette tillæg tilføjer et nyt kloakopland til Rebild Kommunes Spildevandsplan 2018-2029. Det nye kloakopland skal omfatte et område mellem Industrivej og Hadsundvej i Terndrup som er omfattet af Lokalplan 336 – erhvervsområde ved Industrivej i Terndrup. Området er placeret i den sydlige del af Terndrup.

Tillægget har været i offentlig høring i 8 uger og der er ikke modtaget kommentarer eller bemærkninger.

Kloakopland BAI2, ERHVERVSOMRÅDE VED INDUSTRIVEJ (TERNDRUP)

Kloakopland BAI2, Erhvervsområde ved Industrivej er et nyt kloakopland der udlægges som et separat-kloakeret opland hvor spildevandet pumpes til Aalborg Renseanlæg Øst. Regnvandet skal ledes til et regnvandsbassin med tæt bund med udløb til Terndrup Bæk.

Lovgivning

Nærværende tillæg til spildevandsplan er udarbejdet i henhold til:

- § 32 i Miljøbeskyttelsesloven (lovbekendtgørelse nr. 1218 af 25/11/2019)
- Bekendtgørelse nr. 2292 af 30/12/2020 om spildevandstilladelser m.v. efter Miljøbeskyttelseslovens kapitel 3 og 4.
- Lovbekendtgørelse nr. 1775 af 02/09/2021 om betalingsregler for spildevandsanlæg m.v.
- Lovbekendtgørelse nr. 108 af 29/01/2015 om afdragsordninger, fristfastsættelse for spildevandshåndtering og tilslutningsbidragets forfaldstidspunkt.
- Lovbekendtgørelse nr. 973 af 25/06/2020 om miljøvurdering af planer og programmer og af konkrete projekter (VVM).
- Lovbekendtgørelse nr. 119 af 26/01/2017 om miljømål m.v. for internationale naturbeskyttelsesområder (Miljømålsloven).
- Lovbekendtgørelse nr. 1595 af 06/12/2018 om udpegning og administration af internationale naturbeskyttelsesområder samt beskyttelse af visse arter.

Afløbsforhold – Status og plan

Status

Det nye erhvervsområde er beskrevet i Lokalplan 336 – Erhvervsområde ved Industrivej i Terndrup. Lokalplanen udlægger et nyt område til erhvervsområde med formål. Området er i dag landbrugsjord med en enkelt landejendom på matriklen som p.t. er lejet ud. Boligen skal nedlægges da den pålægger store restriktioner for naboerhverv.

Spildevand

Området er i dag ikke kloakeret. Afløbskoden er 30 – Mekanisk rensning med nedsivningsanlæg (tilladelse ikke påkrævet).

Regnvand

Området er ikke regnvandskloakeret og den eksisterende bolig håndterer selv regnvandet.

Plan

Det nye område omfatter et samlet areal på 3,8 ha. Området udlægges til erhvervmæssigt formål med mulighed for etablering af håndværksprægede virksomheder, mindre fremstillingsvirksomheder og mindre overfladebehandlende virksomheder. Området udlægges som et separatkloakeret kloakopland.

Spildevand

Spildevandet fra BAI2, Erhvervsområde ved Industrivej (Terndrup) skal ledes til spildevandssystem i nabokloakopland BAI hvorfra ledes spildevandet via pumpestationer til Aalborg Renseanlæg Øst. Spildevandsmængden for kloakoplandet er 276 PE, svarende til en spildevandsvandføring på 0,3 l/s.

Regnvand

Regnvandet fra kloakopland BAI2, Erhvervsområde ved Industrivej (Terndrup) opsamles i regnvandsledninger som føres til et regnvandsbassin med en tæt bund i den sydlige del af lokalplanen. Den præcise udformning og størrelse af regnvandsbassinet håndteres i udledningstilladelsen som vil tage højde for vandløbets hydrauliske kapacitet og vil respektere BAT bestemmelserne, men udgangspunktet for bassinet er at det skal kunne håndtere en 5 årshændelse. Regnvandsbassinet har udløb til Terndrup Bæk. Kloakoplandets befæstelsesgrad sættes til 60 %.

Planmæssige forhold, krævede tilladelser m.v.

Kommuneplan 2017-2029

Området har tidligere ikke været omfattet af Rebild Kommunes Kommuneplan 2017-2029 derfor blev der udarbejdet et tillæg nr. 27 til kommuneplanen hvor området blev udlagt til erhvervsområde.

Lokalplaner

Området har heller ikke tidligere været omfattet af lokalplan. Der blev derfor udarbejdet en ny Lokalplan nr. 336 – Erhvervsområde ved Industrivej i Terndrup. Ændringerne i spildevandsplanen er i overensstemmelse med denne lokalplan.

Grundvandsforhold

Terndrup Vandværks indvindingsopland ligger nord for det nye erhvervsområde (afstand cirka 110 meter), men selve området omfattet af dette tillæg ligger udenfor vandværks indvindingsopland. Området ligger dog indenfor område med særlige drikkevandsinteresser (OSD-område), og indenfor nitrاتفølso-mindvindingsområde (NFI) og indsatsområde (IO). Kommuneplanlægningen skal friholde OSD og indvindingsoplandene udenfor OSD for virksomheder og anlæg der medfører en væsentlig fare for forurening af grundvandet, medmindre arealerne allerede er udlagt i kommuneplanen for virksomhedstyperne¹. Kommunalbestyrelsen kan dog fravige overstående hvis der er en særlig planlægningsmæssig begrundelse for placeringen og fare for forurening af grundvand kan forebygges². Derfor blev der udarbejdet for området omfattet af dette tillæg en supplerende grundvandsredegørelse som supplement til grundvandsredegørelsen for hele Rebild Kommune. Jf. denne redegørelse kan området udlægges til erhverv dog med nogle særlige forbehold mht. grundvand som skal tages højde for i lokal- og spildevandsplanlægningen, og som er nærmere beskrevet i redegørelsen.

¹ jf. § 2 stk. 1 i Bekendtgørelse nr. 1697 af 21/12/2016

² Jf. § 2 stk. 2 i bekendtgørelse nr. 1697 af 21/12/2016

Den nærmeste vandboring (DGU nr. 41.2045 tilhørende Industrivej 7, 9575 Terndrup) hvortil der stilles krav til drikkevand, ligger cirka 160 meter fra det nye erhvervsområde (på matr.nr. 8f, Terndrup By, Lyngby). Da regnvandsbassinet som skal etableres i den sydlige del af området, skal etableres med en tæt bund, vurderes det ikke at spildevands- og regnvandshåndtering vil udgøre risiko for denne boring.

Jordforureningsforhold

Der er ikke registreret kortlagte forurenede grunde i projektområdet.

Vandområdeplan 2015-2021 for vanddistrikt 1.2 Limfjorden

Spildevandsplanen må ikke stride mod de statslige vandområdeplaner.

Marine oplande

Den øgede spildevandsmængde som tillægget tilføjer svarer til 276 PE (personækvivalenter), ledes til Aalborg Renseanlæg Øst, hvor spildevandet renses før det udledes til Limfjorden. Aalborg Renseanlæg Øst er løbende blevet moderniseret og renser spildevandet både mekanisk, biologisk og kemisk. Anlægget er dimensioneret til 330.000 PE.

Vanddistriktet Limfjorden har målsætningen god økologisk tilstand og god kemisk tilstand. Den nuværende tilstand er angivet til at målsætningerne for økologisk og kemisk tilstand ikke er opfyldt. Årsagen til den manglende opfyldelse af den økologiske og kemiske tilstand tilskrives kvælstofpåvirkning.

Marine oplande – vurdering

Aalborg Renseanlæg Øst udleder til Limfjorden og har en udledningstilladelse. Den forøgede spildevandsmængde som tilføres Aalborg Renseanlæg Øst med det nye boligområde er opgjort til 276 PE (personækvivalenter). Aalborg Renseanlæg Øst har en kapacitet på 330.000 PE. Rebild Vand & Spildevand A/S og Aalborg Forsyning har indgået en overenskomst, hvor Rebild Vand & Spildevand A/S har ret til at aflede 47 l/s fra pumpestationen i Dollerup, som kloakopland BAI2, Erhvervsområde ved Industrivej afleder til. Jævnfør spildevandsplanens renseanlægsskema er den nuværende afledning er på 38 l/s og øges med 0,3 l/s. Aftalen er derfor stadig overholdt og dette tillæg resulterer ikke i en overbelastning af renseanlægget.

Forøgelsen fra kloakopland BAI2 er lille og vurderes ikke at få en væsentlig betydning for renseanlæggets udledning og det vurderes ikke at medføre en forøget påvirkning af Limfjorden eller hindre målopfyldelse.

Vandløb

Tillægget fremlægger planer om at udlede regnvand til Terndrup Bæk. Terndrup Bæk er en del af Lindensborg Å vandsystem, men løber dog først i Skibsted-Lyngby Å. Terndrup Bæk har miljømålet god økologisk tilstand. Den samlede tilstand i Terndrup Bæk er i basisanalysen til vandområdeplanen for 2021-2027 vurderet som ringe på baggrund af tilstanden for fisk, så der er ikke målopfyldelse. Den nedstrøms beliggende mølledam vurderes at være årsag til den ringe tilstand, da den er en spærring for fisk. Nedstrøms mølledammen er tilstanden for fisk vurderet som god. Tilstanden for smådyr er vurderet som moderat, mens tilstanden for planter og den kemiske tilstand er ukendt. Tilstanden på baggrund af miljøfarlige forurenende stoffer er ligeledes ukendt.

Vandløb – vurdering

Udledningen omfattes af nærværende tillæg, bliver til et nyt udløb. Udløbet kommer til at ske efter regnvandet er blevet forsinket og renses i et vådt regnvandsbassin. Våde regnvandsbassiner er vurderet at være BAT (Best Available Technology).

Udledningen til Terndrup Bæk bliver undersøgt i forbindelse med udarbejdelse af udledningstilladelsen. Udledningsmængden skal som udgangspunkt fastsættes som maksimum 1 l/s/red.ha., eller efter Terndrup Bæks faktiske hydrauliske kapacitet.

Den helt konkrete løsning for udledning af regnvandet til Terndrup Bæk vil blive vurderet i udarbejdelsen af udledningstilladelsen, men regnvandet vil blive forsinket og renses i et vådt bassin og der vil blive taget højde for vandløbets hydrauliske kapacitet, samt de tiltag der er planlagt for vandløbet i henhold til vandområdeplanerne.

Det er på baggrund af ovenstående Rebild Kommunes vurdering at udledningen ikke vil være årsag eller medvirkende årsag til at Terndrup Bæk ikke kan opnå miljømålet om god økologisk tilstand.

Samlet vurdering af udledning af spildevand og overfladevand

På baggrund af ovenstående beskrivelse og vurderinger vurderes tillægget ikke umiddelbart at være i konflikt med miljømål og retningslinjer i Vandområdeplanen, eftersom den forøgede tilladelse af spildevand til Aalborg Renseanlæg Øst og derved Limfjorden er minimal i forhold til den samlede udledning fra rensesanlægget.

Projektet medfører en øget udledning af regnvand til Terndrup Bæk, men udledningsmængden vil tage højde for recipientens hydrauliske kapacitet. Regnvandet forsinkes og renses inden udledning til vandløbet i et vådt regnvandsbassin som vurderes at være BAT.

Natura 2000 områder og naturbeskyttelse

Ifølge §§ 6-9 i bekendtgørelse 1595 af 06/12/2018 om udpegning og administration af internationale naturbeskyttelsesområder samt beskyttelse af visse arter, kan kommunen ikke meddele tilladelse efter miljøbeskyttelseslovens § 28, hvis det planlagte kan beskadige et internationalt beskyttelsesområde.

Mest relevante internationale beskyttelsesområder i forhold til tillægget er Natura 2000 område nr. 20 Rold Skov, Lindenberg Ådal og Madum Sø. Natura 2000 området ligger dog i lige linje knap 4,5 km fra lokalplansområdet og vurderes derfor ikke at blive påvirket af projektet.

Beskyttet natur m.v.

Indenfor kloakoplandet og lokalplansområdet er der ikke registreret områder som er omfattet af naturbeskyttelseslovens § 3. Det nærmeste § 3 beskyttede områder er dog vest for området ved Terndrup Bæk. Derfor vil etablering af udløb til bækken som udgangspunkt kræve en § 3-tilladelse.

Fortidsminder

Der er indenfor kloakoplandet ikke registreret fortidsminder eller fredede arealer.

Samlet vurdering naturområder

Med henvisning til afstand fra projektområdet til Natura 2000 område nr. 20 Rold Skov, Lindenberg Ådal og Madum Sø. Lindenberg Å (knap 4,5 km), fortidsminder og anden beskyttet natur vurderer Rebild Kommune at nærværende kloakprojekt ikke negativt vil påvirke naturområder.

Øvrige tilladelser

For at projekterne som dette tillæg omhandler, kan gennemføres, kræves det at en række tilladelser ansøges af bygherren/Rebild Vand & Spildevand A/S, bl.a.:

- Tilladelse til eventuel grundvandssænkning, indvinding og udledning af grundvand under anlægsfasen (Rebild Kommune er myndighed).
- Tilladelse til håndtering af jord ved jordflytning under anlægsfasen (Rebild Kommune er myndighed).
- Tilladelser/orientering af gravearbejde i henhold til Museumsloven (Aalborg Historiske Museum er myndighed).
- Tinglysning af rettigheder i forbindelse med etablering af regn- og spildevandsledninger på privat grund.
- Tilladelse til udledning af tag- og overfladevand fra lokalplansområdet.

- Tilladelse til anlægsarbejde i §3-beskyttet naturtyper (Rebild Kommune er myndighed)
- Miljøvurdering af om kloakeringsprojekter omfattet af miljøvurderingsloven.

Behandling af ovenstående tilladelser sker særskilt i forbindelse med realisering af de enkelte anlægsprojekter. Det skal bemærkes at der i anlægsfasen kan være andre tilladelser som bygherren skal være opmærksom på at få indhentet og at det er bygherrens ansvar at søge og opnå de nødvendige tilladelser til projekterne.

Miljømæssige konsekvenser

Etableringen af det planlagte erhvervsområde betyder yderligere tilledning af spildevand svarende til 276 PE til Aalborg Renseanlæg Øst. Spildevandet vil her renses efter nyeste rensemetoder før det udledes til Limfjorden. Renseanlægget har kapacitet til den øgede spildevandmængde, se afsnit om **Error! Reference source not found..**

Regnvandet fra det nye erhvervsområde opsamles og afledes til regnvandssystemet. Befæstelsesgraden for området bliver fastsat til 60 %, og det betyder at der må direkte afledes vandmængder svarende til 60 % af grundens størrelse. Befæstelsesgraden håndhæves på matrikels niveau. Overskydende vandmængder skal forsinkes inden afledning til regnvandssystemet. Nedsivning bliver som udgangspunkt ikke tilladt.

Ekspropriation

Det nye område som er beskrevet i Lokalplan nr. 336 udlægges af kommunen til efterfølgende salg af erhvervsgrunde. Nærværende tillæg giver det juridiske grundlag til at foretage arealerhvervelse og sikre de rettigheder, der er nødvendige til gennemførelse af eventuelle anlægsarbejder.

I nedenstående tabel er angivet hvilke matrikler, som forventes berørt af projektet (eventuel etablering af regnvandsbassin, pumpestation og ledninger på privat ejet grund):

Matrikelnummer	Ejerlav	Adresse	Postnummer og by
9b	Terndrup By, Lyngby	Industrivej 8	9575 Terndrup
9h	Terndrup By, Lyngby	Industrivej 8	9575 Terndrup
36a	Terndrup By, Lyngby	Hedevej 46	9575 Terndrup
8f	Terndrup By, Lyngby	Industrivej 7	9575 Terndrup

I forbindelse med etablering af eventuelt regnvandsbassin og pumpestation skal påregnes arealafgivelse.

Eventuelle ledningsanlæg på privat grund medfører ikke arealafgivelse, men alene sikring ved en tinglyst servitut. Rettigheder over privat ejendom søges sikret ved frivillig aftale hvor der afholdes møder med de enkelte ejere. Såfremt aftale ikke kan opnås, vil kommunalbestyrelsen erhverve retten til anlæggets etablering ved ekspropriation.

Nye regn- og spildevandsledninger i forbindelse med byggemodning vil som udgangspunkt blive placeret i vejareal. Bassiner m.v. vil som udgangspunkt blive placeret i kloakoplandet. Der skal derfor reserveres de nødvendige arealer til anlæggene. Undtaget er dog ledninger som skal lede regnvandet til recipienten. Disse må anlægges udenfor kloakoplandet.

Berørte grundejere

Tillægget berører primært matrikel 9b, Terndrup By, Lyngby som er den matrikel hvor byggemodningen foregår.

Regnvandsledninger fra bassin til recipienten etableres på matriklerne 9h og 36a, Terndrup By, Lyngby.

Regnvandsbassinet vurderes som udgangspunkt at kunne blive placeret på matr.nr. 9b, Terndrup By, Lyngby. Viser det sig umuligt under konkret projektering, bliver matr.nr. 8f, Terndrup By, Lyngby berørt.

Ejere af matrikler hvor der skal etableres ledninger eller andre spildevandstekniske anlæg, bliver berørt af at de skal kunne tåle eventuelle rådighedsindskrænkelse, samt anlægsarbejde i en periode.

Økonomi

Rebild Kommune udlægger arealet til efterfølgende salg af grunde i overensstemmelse med lokalplanens bestemmelser.

Spildevandskloakkerne frem til skel finansieres af Rebild Vand & Spildevand A/S.

Tidsplan

Etablering af kloakker kan påbegyndes når tillægget til spildevandsplanen er godkendt. Nærmere tidsplan er dog stadig ukendt.

Godkendelse af tillægget

Rebild Kommunes Teknik og Miljøudvalg har den 5. maj 2021 godkendt udsendelse af forslag til tillæg nr. 12 til Rebild Kommunes Spildevandsplan.

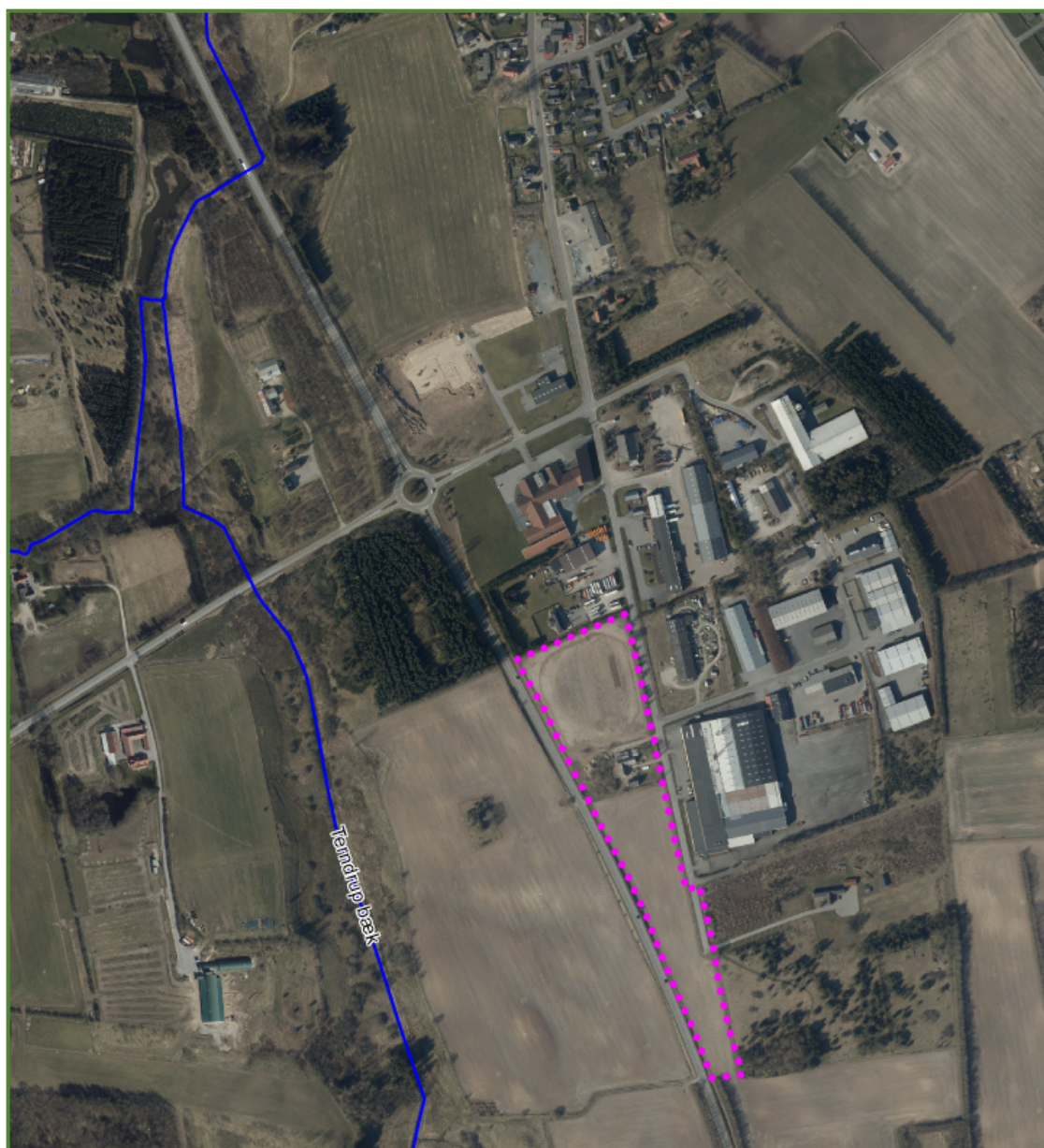
Forslag til tillægget har været i offentlig høring i 8 uger.

Både enkeltpersoner/lodsejere, organisationer, foreninger m.fl. kunne i høringsperioden indsende kommentarer og bemærkninger til dette forslag til tillæg, men der er ikke modtaget nogen kommentarer eller bemærkninger.

Med venlig hilsen

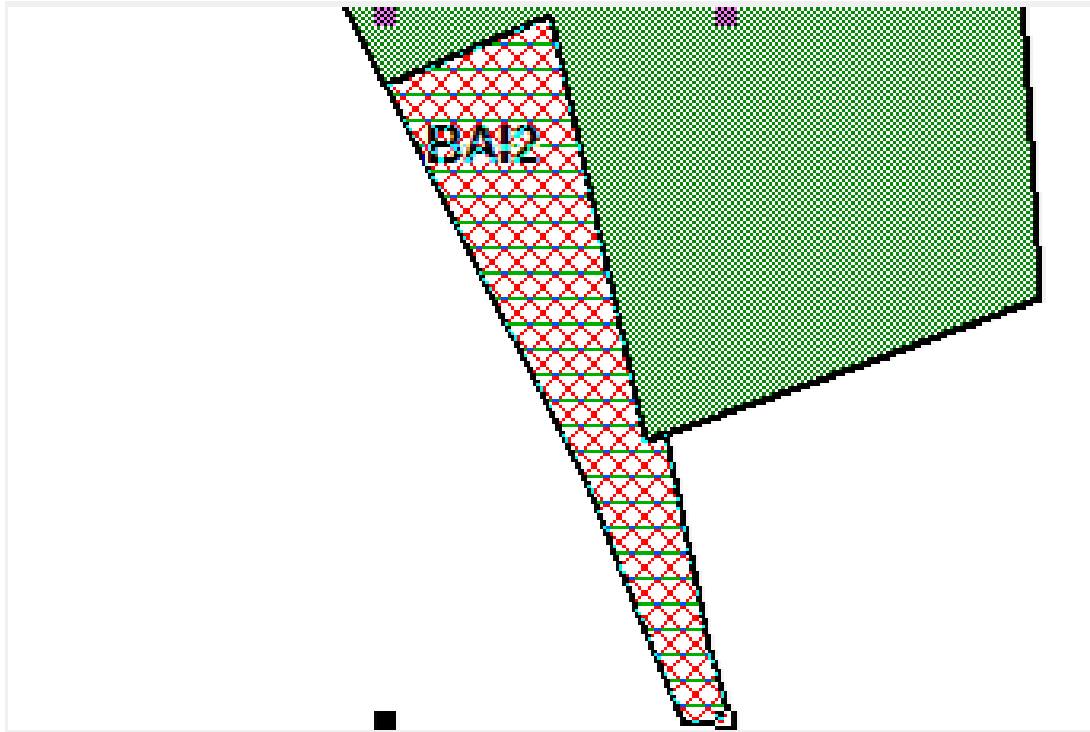
Agnieszka Gieraltowska Dall
Miljømedarbejder

1 Bilag 1 – Byggeområdesområde lokalplan 336





2 Bilag 2 – Kloakplan – Plan



3 Bilag 3 – Oplandskema og udløbsskema

Oplandskema - Terndrup - BAI2														
Oplandsdata			Kloaksystem	Spildevandsbelastning						Total belastning		Udløb	Status/Plan	Bemærkning
Delopland	Areal	Bef.grad		Bolig		Erhverv		Indsivning		PE	m ³ /år			
---	ha	---		PE	m ³ /år	PE	m ³ /år	%	m ³ /år					
BAI2	3,9	0,6	Separat	0	0	276	12089	5	604	276	12693	BAI2U01	Plan	Erhvervsområde ved Industrivej

Udløbsskema - Terndrup Bæk														
Udløbsdata					Oplandsdata					Afløbsdata				
Ud-løb	Type	Udløbsdata rensning	Bassin	Status	Deloplande	Areal	Red. Areal	Qa	Opland	Overløb	Vandmængde	BOD	Total N	Total P
---	---	---	m ²	---	---	ha	ha	l/s	---	1/år	m ³ /år	kg/år	kg/år	kg/år
BAI2 U01	SR	B + D	---	Plan	BAI2	3,9	1,9	---	---	---	11340	11	14	1

SR - separat regnvandsudløb

B - Bassin

D - Dykket afløb

