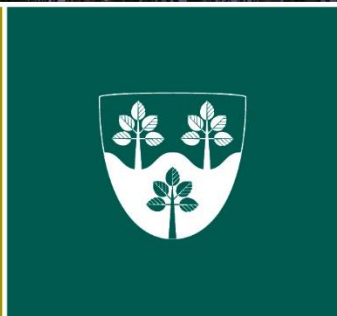




Et aktivt liv
- sammen



Fremtidig kapacitet på skoler i Støvring

Indholdsfortegnelse (1/3)

- Baggrund s.5
- Forudsætninger for Rebild Kommunes befolkningsprognose s. 6
- Kapacitetsudfordringer Støvring samlet s. 7
 - Kapacitetsudfordringer Bavnebakken og Karensminde s. 8
- Forventninger lagt til grund for analysen s. 9
- Ramme for analysen s. 10
- Forventninger for beregning af anlægsbehov s. 11
- Nuværende kapacitet s. 13
 - Halkapacitet s. 14
- Skoledistrikt i dag s. 15
- Ændring af skoledistrikter s. 16
- Dialog og inspiration s. 17
- Scenarie 1 s. 18
 - Udvidelse af eksisterende skole(r) s. 19
 - Kortgrundlag – Bavnebakkeskolen s. 20
 - Vurdering af bygningsmasse s. 21
 - Kapacitetsoversigt med loft på Bavnebakkeskolen s. 22

Indholdsfortegnelse (2/2)

- Vurdering af bygningsmasse s. 24
- Pædagogik og faglighed s. 25
- Scenarie 2 – Overbygningsskole og to 0.-5/6. classes skoler. s. 27
 - Kapacitetsoversigt scenarie 2a s. 29
 - Kapacitetsoversigt scenarie 2b s. 30
 - Kapacitetsoversigt scenarie 2c s. 31
 - Kortgrundlag – Ny skole s. 32
 - Vurdering af bygningsmasse scenarie 2a s. 33
 - Vurdering af bygningsmasse scenarie 2b s. 34
 - Vurdering af bygningsmasse scenarie 2c s. 35
 - Pædagogik og faglighed s. 36
- Samarbejde med andre skoler s. 39
- Erfaringer og inspiration fra andre kommuner s. 40
- Scenarie 3 - Opførelse af ny selvstændig 0.-9. classes skole i Støvring s. 43
 - Kapacitet 0.-9. klasse s. 44
 - Kortgrundlag s. 45
 - Vurdering af bygningsmasse s. 46

Indholdsfortegnelse (3/3)

- Pædagogik og faglighed s. 47
- Økonomi, tidsplan og finansiering s. 49
- Anlægsøkonomi s. 50
- Tidsplan for byggeri s. 51
- Tidsplan – politisk proces s. 52
- Finansieringsmodeller s. 53

Baggrund

Den nye befolkningsprognose fra marts '21 viser yderligere stigning i antal 6-15 årige i Støvring. Børne- og Familieudvalget besluttede derfor på mødet d. 5. maj at igangsætte en ny analyse af skolekapacitet i Støvring.

Den 9. juni 2021 godkendte Børne- og familieudvalget kommissoriet for analysen af skolekapacitet i Støvring. Nærværende analyse er udarbejdet på denne baggrund.

Forudsætninger for Rebild Kommunes befolkningsprognose

Rebild Kommune får én gang om året udarbejdet en befolkningsprognose i samarbejdet med COWI. De overordnede forudsætninger i prognosen ses nedenfor.

- Beregninger af tilflytninger baseret på historikken 2016-2020
- Forventninger til nye boliger i prognoseperioden. Tilflytningen i nye boliger er baseret på historikken 2016-2020
- Beregning af vandringer baseret på historikken 2016-2020
- Fertiliteten beregnet ud fra historikken for 2016-2020, dog med særlig tilpasning i forhold til Støvring Ådale
- Mortalitet baseret på historikken 2011-2020

Det er den overordnede befolkningsprognose, der danner baggrund for det forventede antal elever fordelt på skoledistrikter, som er brugt i denne analyse.

Kapacitetsudfordringer Støvring samlet

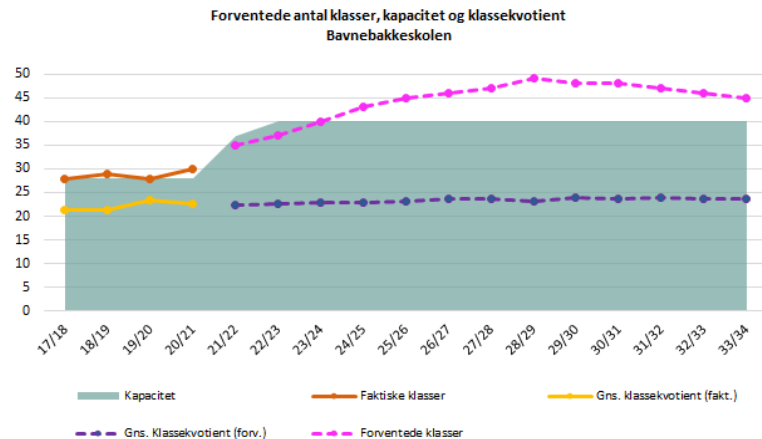
Befolkningsprognosen for Støvring viser fortsat vækst. Den seneste prognose viser, at antallet af 6-15 årige i Støvring fortsat vil stige. Den forventede stigning i Støvring frem til 2034 er på 722 skolebørn.



Grafen viser det forventede antal klasser, kapaciteten og klassekvotienten for Støvring samlet set.

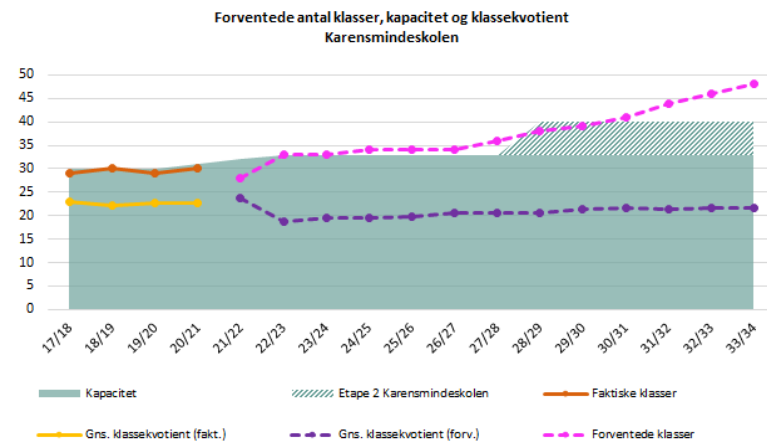
På baggrund af forudsætningerne i analysen, ses det at den nuværende kapacitet i Støvring er i brug fra skoleåret 24/25

Kapacitetsudfordringer Bavnebakkeskolen og Karensmindeskolen



Hvis der isoleret ses på eleverne i Bavnebakkeskolen nuværende skoledistrikt ud fra forudsætningerne i analysen, ses det at skolens kapacitet er fuldt udnyttet fra skoleåret 23/24

Hvis der isoleret ses på eleverne i Karensmindeskolens nuværende skoledistrikt ud fra samme forudsætninger ses det at skolens kapacitet ligeledes er fuldt udnyttet fra skoleåret 23/24



Forudsætninger lagt til grund for analysen

D. 9. juni 2021 besluttede BFU analysens forudsætninger:

- Antallet af klasser er uden 10. klasse og modtagerklasser
- Der er ikke tillagt elever fra andre distrikter, men er alene på baggrund af børn i skoledistrikterne i befolkningsprognosen tillagt eleverne fra Øster Hornum distrikt i overbygningsklasserne
- Der udløses nye klasser ved den 27., 53., 79. samt 105. elev, hvor der maksimum er 26 elever i én klasse.

I forhold til den seneste analyse af skolekapacitet i 2018, er følgende forudsætning udtaget: *Nye årgange i befolkningsprognosen er fratrukket 10 % i udgangspunktet, samt 10 % af udviklingen i prognosen.* Derfor er de to analyser ikke 1:1 sammenlignelige.

- I scenarie 2 med samlet overbygningsskoler er 10. klasse medtaget
- Analysen har fokus på udviklingen frem til skoleåret 33/34

Ramme for analysen

SCENARIO 1, UDVIDELSE AF DE TO SKOLER

Udvidelse af eksisterende skoler på egne matrikler.

SCENARIO 2, OVERBYGNINGSSKOLE OG TO 0.-5./-6. KLASSES SKOLER

Opførsel af en ny skolebygning, som rummer enten overbygningsskole eller 0.-6. classes skole:

- a) Overbygningsskole som nybyggeri
- b) Overbygningsskole på Karensmindeskolen
- c) Overbygningsskole på Bavnebakkeskolen

SCENARIO 3, NY SKOLE

Opførsel af ny selvstændig 0.-9. klasse skole i Støvring

Halkapacitet indgår i scenarierne



Forudsætning for beregning af anlægsbehov (1/2)

Arealer:

- For kvalificering af nødvendige antal nybyggede kvadratmeter i de forskellige scenarier er der som reference brugt digital opmåling af de eksisterende fysiske forhold på Bavnebakkeskolen, Karensmindeskolen, herunder både nybyggede og nyrenoverede bygningsafsnit, samt eksisterende bygningsmasse.
- Der er endvidere, som reference, brugt digital opmåling af Jetsmark Skolecenter, Jammerbugt Kommune, som er projekteret i 2020 og har haft byggestart i 2021.
- Geografisk er der taget udgangspunkt i kommunal ejet jord, placeret tæt på eksisterende haller

Økonomi:

- Ved beregning af økonomi er der taget udgangspunkt i licitationsresultatet for Jetsmark, Skolecenter fra januar 2021 (Hovedentreprise - NCC).
- Dette er tilpasset de aktuelle prisstigninger i markedet (marts 2021 og frem), samt Rebild Kommunes egne erfaringsgrundlag.
- For inventar er der taget udgangspunkt i nuværende indkøbsaftale på skoleinventar.
- Udgift til eventuelt grundkøb er ikke medregnet.
- Udgangspunkt for placering er valgt for at undgå udgift til nyt halbyggeri.

Forudsætning for beregning af anlægsbehov (2/2)

- Øvrig:
 - Den præsenterede anlægsøkonomi indeholder håndværkerudgifter, uforudsete udgifter, byggepladsdrift, vinterforanstaltninger, p-pladser, beplantning, honorar, internt honorar, geoteknik, landmåler, miljøprøver, inventar, udeinventar, forsikring, alarm, ADK (adgangskontrol), ABA (brandalarm), IT, skiltning, byggetilladelse, rejsegilde mm.
- Det konkrete behov for faglokaler fremkommer ved at sammenstille lokalebelægningen ud fra elevprognosen.

Nuværende kapacitet

- **Bavnebakkeskolen**

De fysiske rammer på Bavnebakkeskolen dækker over fuld 4-sporet skole (ultimo 2021 – grundet igangværende byggeprojekt). Fysisk er der 40 klasselokaler, fællesområder, 3-SFO'er, faglokaler*, bygningsafsnit til lærerforberedelse, personalerum, møderum og administration.

- **Karensmindeskolen**

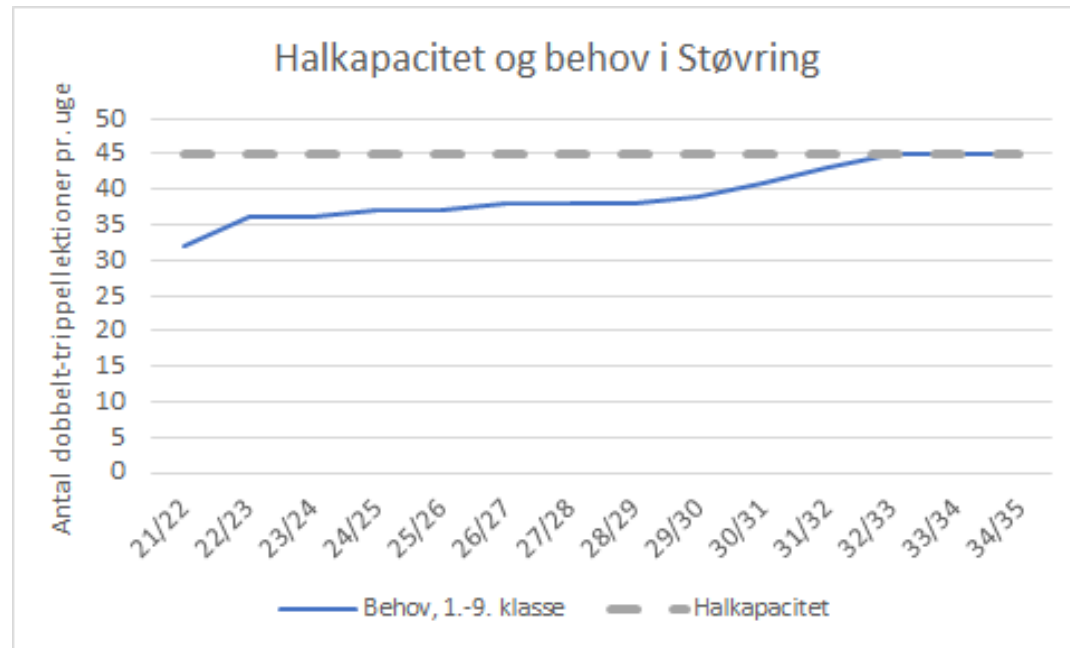
De fysiske rammer på Karensmindeskolen dækker over fuld 3-sporet skole. Fysisk er der 33 klasselokaler (ultimo 2022 – grundet igangværende byggeprojekt), fællesområder, 2-SFO'er, faglokaler*, bygningsafsnit til lærerforberedelse, personalerum, møderum og administration.

Karensmindeskolen er herudover 10. Klassecenter i Rebild Kommune.

Begge skole rummer derudover førskole/mini-SFO i perioden fra april-juni.

* Faglokaler dækker over Natur/Teknologi, Fysik/Kemi, Biologi, Musik, billedkunst, håndværk og design mm.)

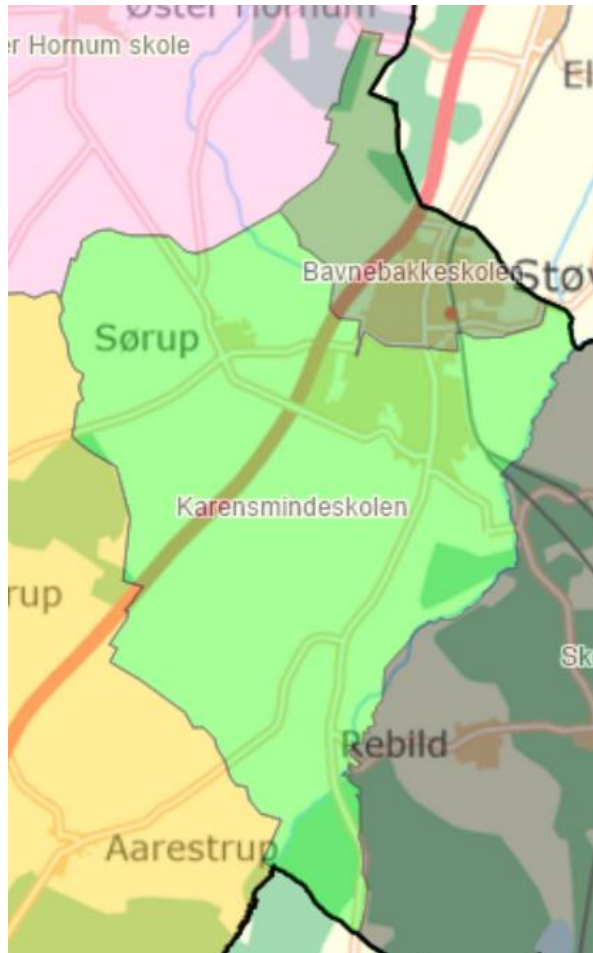
Halkapacitet



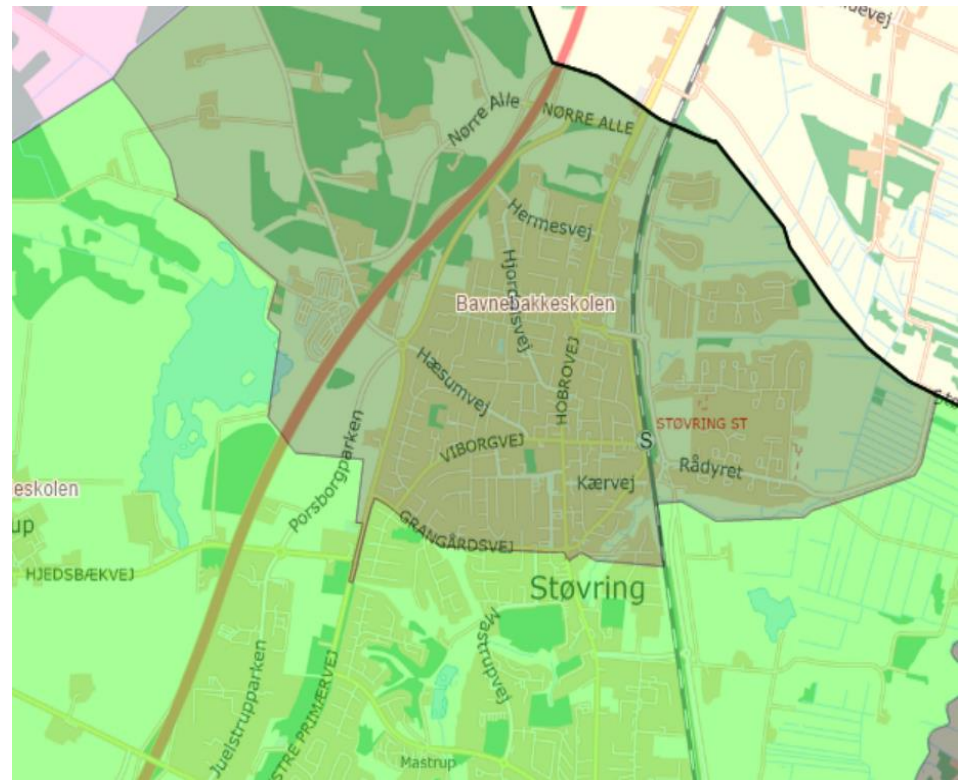
Halkapaciteten i Støvring vil ud fra befolkningsprognosen være tilstrækkelig indtil skoleåret 34/35 ud fra følgende forudsætninger:

- 2 klasser fra samme skole og klassetrin i hver hal på samme tid
- Det er kun de lovpligtige klasser i 1.-9. klasse, der indgår med ministeriets vejledende timetal. Dvs. ikke 0. og 10. klasse samt valgfag i 7.-9. klasse.
- Gymnastiksale og kørsel til haller er ikke medregnet

Skoledistrikt i dag



Mørkegrøn = Bavnebakkeskolens distrikt
Grøn = Karensmindeskolens distrikt



Ændring af skoledistrikter

De forskellige scenarier vil udløse forskellige behov for ændring af skoledistrikterne i Støvring.

Jf. Folkeskoleloven skal der til hver skole høre et skoledistrikt, der kan være større eller mindre for de enkelte klassetrin. Et barn optages i skolen i det distrikt, hvor det bor eller opholder sig, og en elev, der er optaget i en skole, har ret til at fortsætte skolegangen i denne skole.

Skoledistriktet kan ændres efter forudgående høring i de berørte bestyrelser.

Når der er truffet beslutning om, hvilket scenarie for udvidelse af skolekapaciteten i Støvring, der arbejdes videre med, vil der være behov for en særskilt proces vedr. ændring af skoledistrikterne.

Der vil i den forbindelse blive udarbejdet kriterier for justeringerne og dannelsen af de kommende skoledistrikter.

Dialog og inspiration

For at give flest mulige perspektiver på analysens kvalitative data har der været dialog med forskellige interessenter.

Alle scenarier har været drøftet med:

- Skolebestyrelserne Bavnebakkeskolen, Karensmindeskolen og Øster Hornum Børneunivers samt fælles elevrådet.

”Scenarie 2, Overbygningsskole og to 0.-6. classes skoler” har haft særlig fokus i dialogerne med:

- FGU, Støvring Gymnasium og Ungdomsskolen
- Samt erfaringer fra Mariagerfjord Kommune og Morsø Kommune.

SCENARIO 1

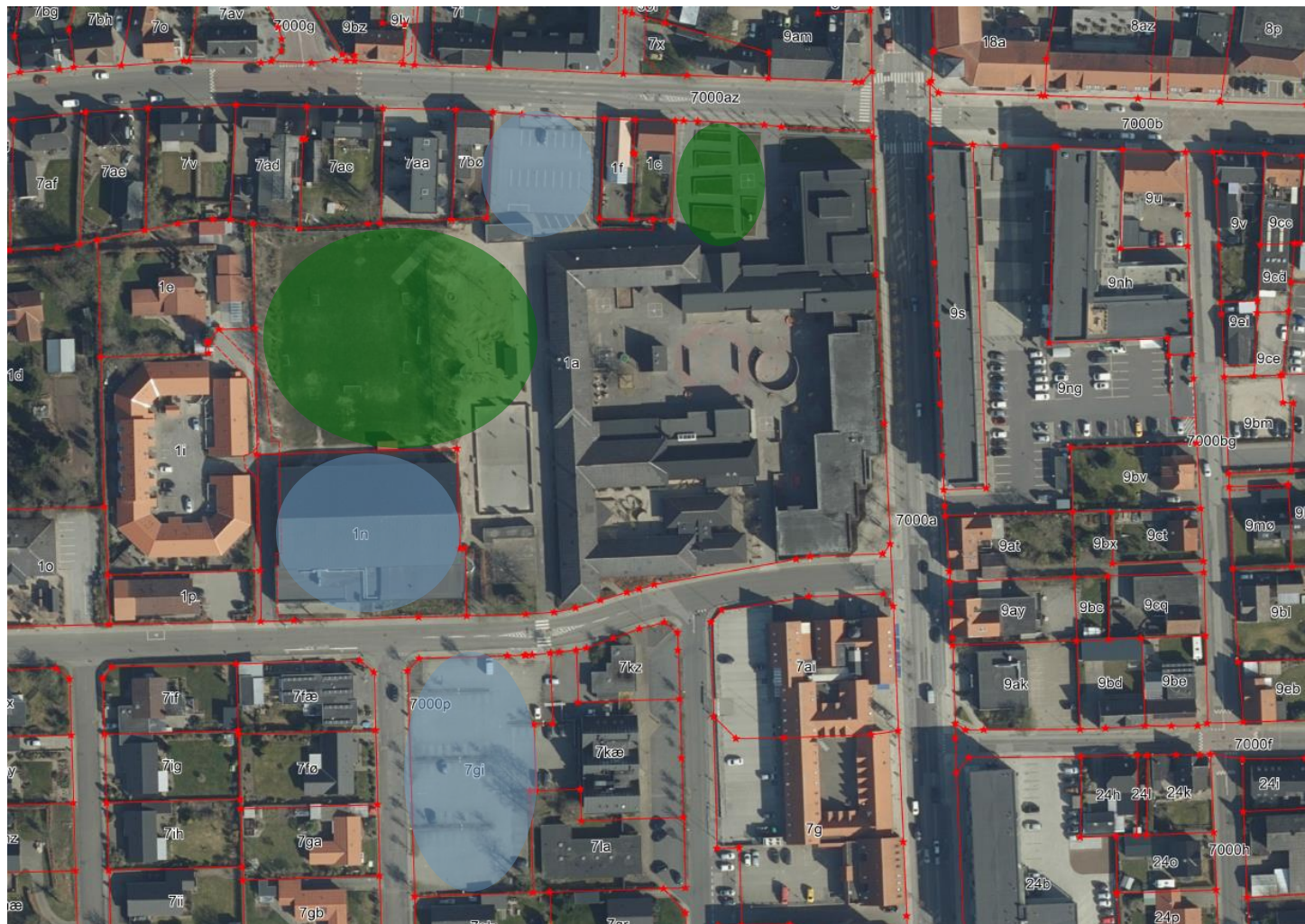
UDVIDELSE AF DE TO SKOLER

Udvidelse af eksisterende skole(r)

Scenarie 1 belyser mulighederne for at udvide kapaciteten på de to eksisterende skoler, Bavnebakkeskolen og Karensmindeskolen.

Den seneste behandling af skolekapacitet i Støvring i 2018 resulterede i beslutning om udvidelse af de eksisterende skoler. Begge skoler er således udvidet siden 2018, og der var en forventning om yderligere udvidelse af Karensmindeskolen i en såkaldt etape 2. Udvidelsen ville skulle stå færdig til ibrugtagning i skoleåret 2028/29, men er ikke politisk besluttet og indgår derfor ikke i denne analyse.

Kortgrundlag - Bavnebakkeskolen



● Rebild Kommune
Mulig udvidelse

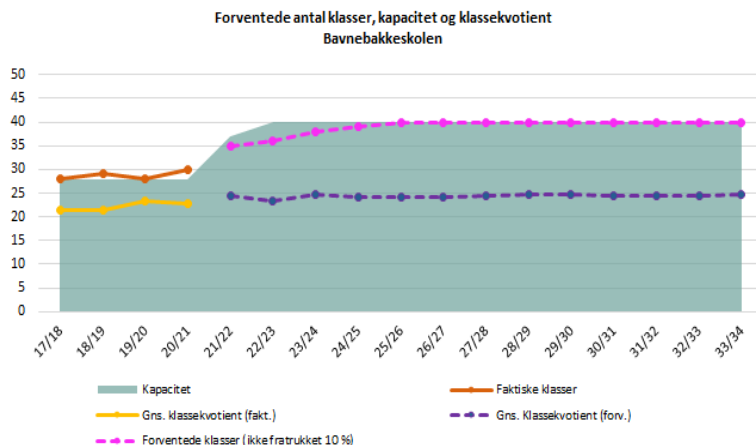
● Offentlige formål
Haller / parkering

Vurdering af bygningsmasse

Bavnebakkeskolen:

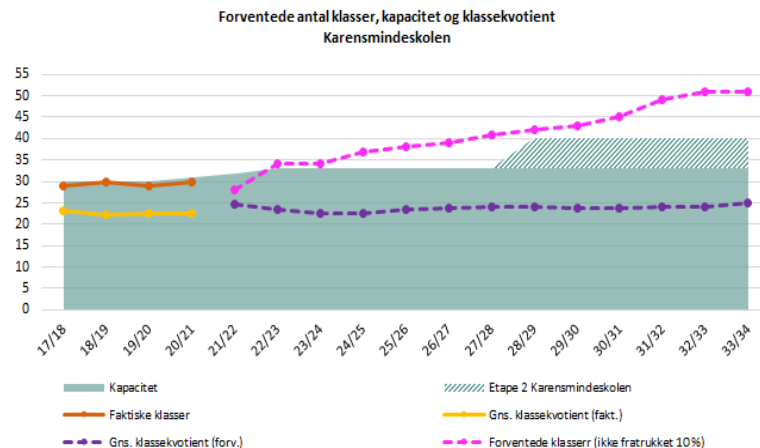
- Bavnebakkeskolen er en fuld 4-sporet skole (ultimo 2021).
- Mulighed for udvidelse vurderes at være minimal, da der allerede er stort pres på eksisterende udearealer og nedlæggelse af udearealer til fordel for byggeri/bygning på Bavnebakkeskolen vurderes ikke muligt.
- Mulighed for udvidelse findes derfor kun ved at opkøbe andre matrikler.
- Ændring af lokalplan er nødvendig (ved køb af anden mands grund)
- Stort pres på p-pladser (Ingen mulighed for udvidelse af eksisterende p-pladser)

Kapacitetsoversigt med loft på Bavnebakkeskolen



Når de resterende elever tillægges Karensminde skolen vil der være et stigende behov for en større kapacitet allerede fra 22/23. I skoleåret 33/34 vil der være behov for 51 klasser på Karensminde skolen

Ud fra ovenstående vurdering vises her en tilpasning af forventede antal klasser for Bavnebakkeskolen, hvor der er lavet loft, således at kapaciteten på de 40 klasser ikke overskrides. De resterende elever er herefter tillagt Karensminde skolen. Fra skoleåret 22/23 vil der være behov for at se på indskrivning af elever.



Scenarie 1: Kortgrundlag - Karensmindeskolen

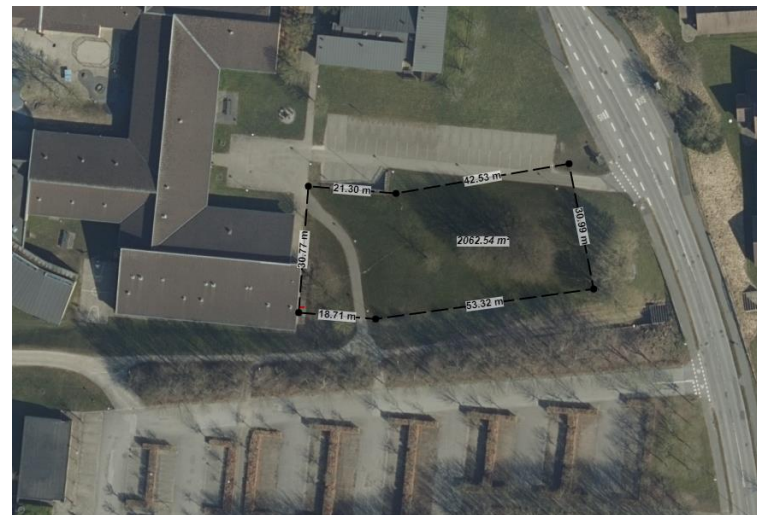


- Rebild Kommune
Mulig udvidelse
- Offentlige formål
Haller / parkering
- Støvring Gymnasium

Vurdering af bygningsmasse

Karensmindeskolen:

- Behov for udvidelse udgør ca. 4220 m²
- Udvidelsen kan placeres i det sydvestligste hjørne på matriklen. Enten på et fodaftryk på 2110m² i 2-plan eller 1400m² i 3-plan
- Parkeringsplads (personale) nedlægges, og der etableres udemiljø
- 82 Kommunale p-pladser forefindes ved boldbaner (350m trafiksikker gang til/fra hovedindgangen)
- Ændring af lokalplan er nødvendig (byggelinje + byggeret)
- Der skal bygges 19 klasselokaler
- Der skal bygges ekstra faglokaler
- Eksisterende skole skal ombygges til at rumme flere SFO områder, personalefaciliteter, lærerforberedelse, administration. Disse 'nedlagte' arealer er tilført tilbygningen.



Pædagogik og faglighed

Scenarie 1 - Udvidelse af de to skoler (1/2)

Fordele	Ulemper
Bevarelse af to højt præsterende skoler med dertilhørende velfungerende og veletablerede kulturer.	Ungdomsuddannelser, Ungdomsskolen, Kulturskolen m.fl. skal samarbejde med flere enheder.
Udvidelse af en skole i denne størrelse vil kræve en gentænkning af skolens samlede organisering og læringsmiljøer. (både fordel og ulempe)	Udvidelse af en skole i denne størrelse vil kræve en gentænkning af skolens samlede organisering og læringsmiljøer. (både fordel og ulempe)
Faglige og sociale roller og strukturer – positive såvel som negative – fastholdes igennem alle elevens skoleår (både fordel og ulempe)	Faglige og sociale roller og strukturer – positive såvel som negative – fastholdes igennem alle elevens skoleår (både fordel og ulempe)
Skabelse af en rød tråd i elevernes folkeskoletid i trygge/kendte rammer. Der kan sikres gode overgange ved lærerskift.	Indsatser og projekter skal enten favne alle aldersgrupper eller planlægges og udmøntes som flere delindsatser og del projekter, fx fravær, ordblinde, bevægelse mv.
Medarbejder med specialfunktioner er kendte af alle gennem hele skoletiden, hvilket kan sikre kendskab til barnets historik og rødtråd i indsatser.	
Rødtråd i indsatser og projekter gennem skoleforløbet, som sikrer progression.	

Pædagogik og faglighed

Scenarie 1 - Udvidelse af de to skoler (2/2)

Fordele	Ulemper
Traditioner gennem hele folkeskoletiden, som rummer alle årgange og inkludere alle elever.	Traditioner skal tilpasses samtlige årgange og inkludere alle elever, hvilket betyder kompromiser på tværs, så alle kan være med.
Samarbejde ved overgange mellem afdelinger og lærerskift er mere fleksibelt, når man er på samme matrikel	Risiko for at skolen bliver for stor, hvilket kan være u hensigtsmæssigt ift. sammenhængskraft
Læring mellem yngre og ældre elever. Når der opbygges relationer og samarbejde på tværs af aldersgrupper.	
Bred faglighed i lærerkollegiet og mulighed for lærere der underviser hos alle aldersgrupper, det kan understøtte progression og viden på tværs af årgange.	
Økonomi holdes på to matrikler, hvilket giver stordriftsfordele såsom mindskning af forbrugsomkostninger, ledelsesudgift, administration mv.	
Samarbejdsrelationerne mellem medarbejdere er i samme hus og kan dermed sikre vidensoverførsel fra indskoling til udskoling.	

SCENARIO 2

(a+b+c)

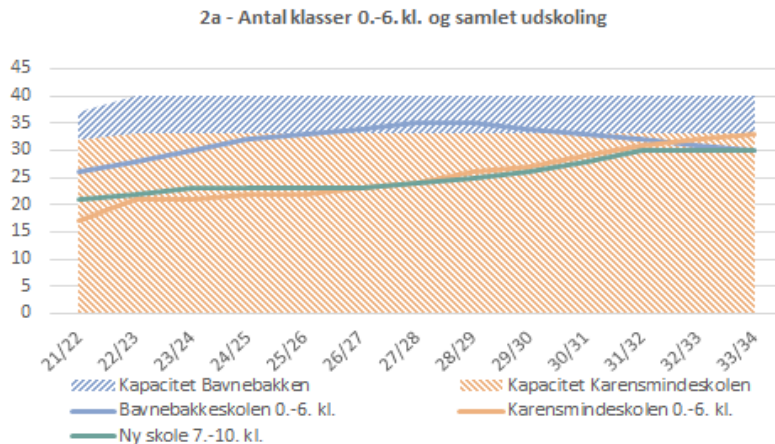
OVERBYGNINGSSKOLE OG TO 0.-5./6.
KLASSES SKOLER.

Scenarie 2 – Overbygningsskole og to 0.-5./6. classes skoler

- Opførsel af en ny skolebygning, som rummer enten overbygningsskole eller 0.-6. classes skole:
 - Scenarie 2a: Overbygningsskole som nybyggeri
 - Scenarie 2b: Overbygningsskole på Karensmindeskolen
 - Scenarie 2c: Overbygningsskole på Bavnebakkeskolen

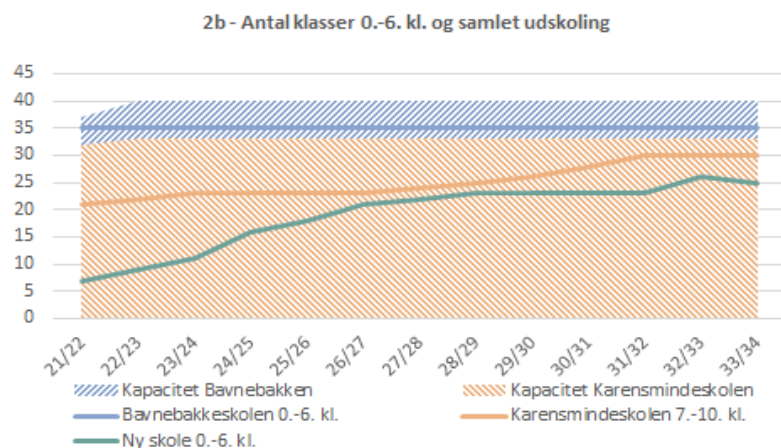
Scenarie	Karensmindeskolen	Bavnebakkeskolen	Nybygning
2a	0.-6. klasse	0.-6. klasse	7.-9. klasse
2b	7.-9. klasse	0.-6. klasse	0.-6. klasse
2c	0.-5. klasse	6.-10. klasse	0.-5. klasse

Kapacitetsoversigt scenarie 2a – nybygget overbygningsskole og 0.-6. klasse i eksisterende skoler



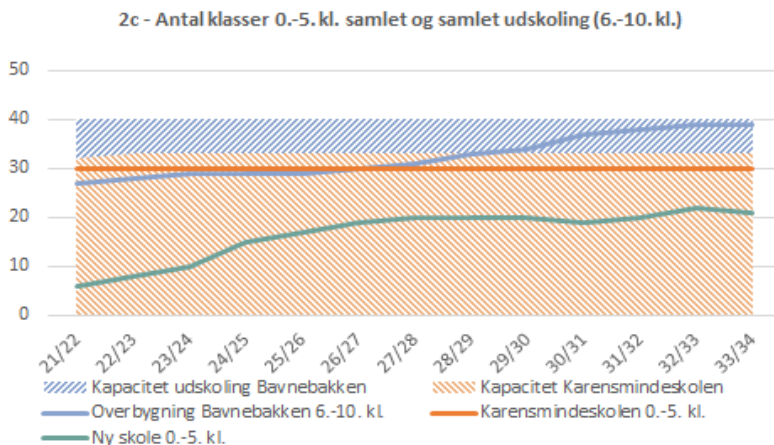
I scenarie 2a sker der en ændring således at Bavnebakkeskolen og Karensminde skolen vil være 0.-6. classes skoler, mens der skal ske nybyggeri af en overbygningsskole for 7.-10. klasse. Grafen viser at 0.-6. klasserne vil kunne rummes i nuværende kapacitet, dog vil der ikke være en optimal udnyttelse af kapaciteten i de fleste af årene. Med en samlet overbygning som nybyggeri vil der i skoleåret 33/34 være behov for 31 klasser, som det maksimale i perioden.

Kapacitetsoversigt scenarie 2b – overbygning på Karensmindeskolen og nybyggeri af 0.-6. classes skole



I scenarie 2b, samles overbygningen på Karensmindeskolen og derfor vil der være behov for at bygge en ny skole der kan rumme de resterende 0.-6. klasser, når Bævnebakkeskolen fyldes op. Bævnebakkeskolen og en ny skole er i dette scenarie 0.-6. classes skole. Der vil ske en mere optimal udnyttelse af kapaciteten for Bævnebakkeskolen, mens en ny 0.-6. classes skole vil have et stigende behov over årene for maksimalt at have 26 klasser i skoleåret 32/33. Den samlede udskoling vil kunne rummes i den nuværende kapacitet på Karensmindeskolen, dog vil der ikke i alle år være en optimal udnyttelse.

Kapacitetsoversigt scenarie 2c – overbygningsskole (6.-10. klasse) på Bavnebakkeskolen og nybyggeri af 0.-5. klasses skole

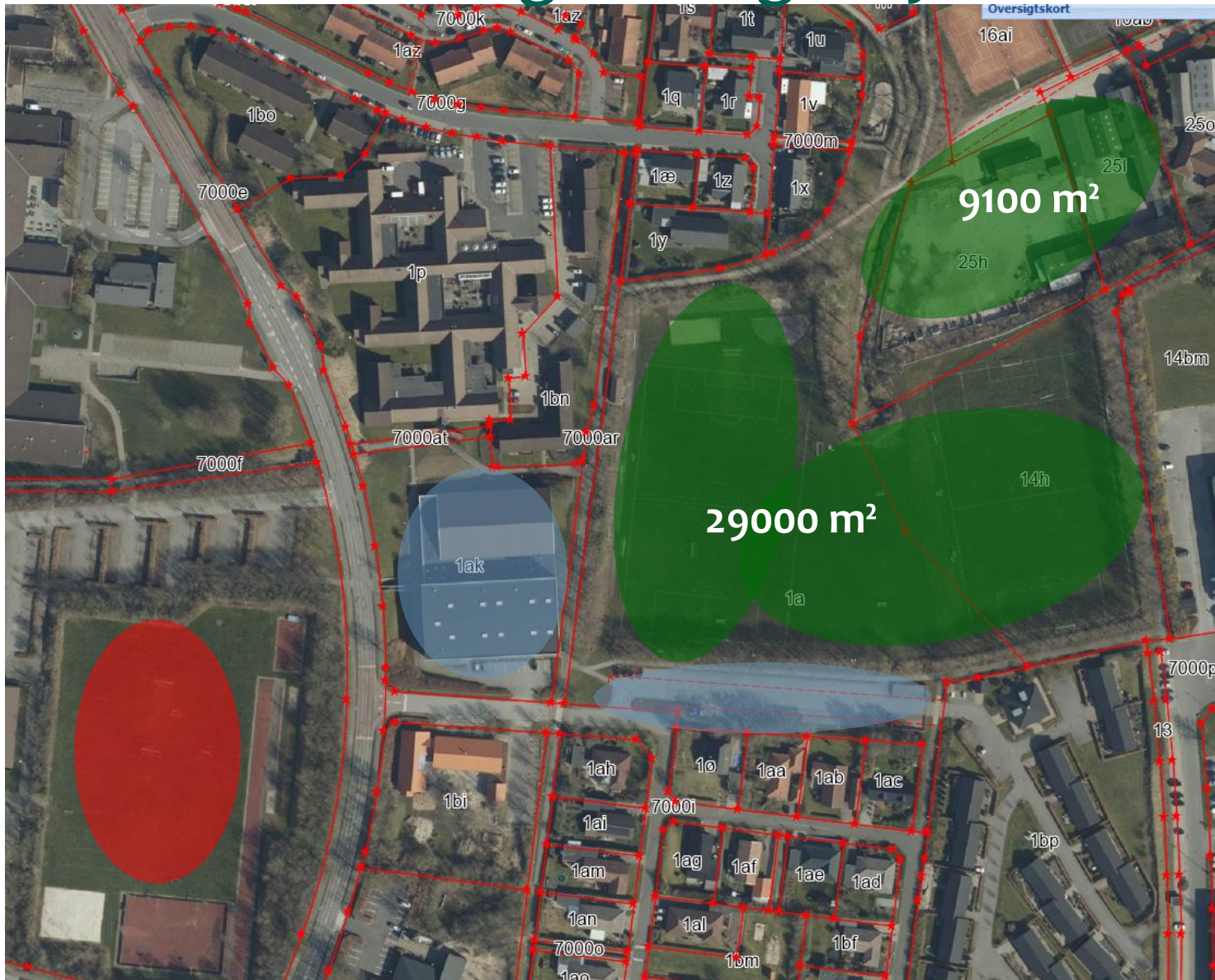


I scenarie 2c vil Karensmindeeskolen og en ny skole være 0.-5. klasses skole, mens Bavnebakkeskolen vil være skole for 6.-10. klasse.

Karensmindeeskolen vil i alle årene rumme 30 klasser og de resterende 0.-5. klasser skal rummes på den nye 0.-5. klasses skole.

Grafen viser at en ny skole for 0.-5. klasse, efterhånden som det samlede elevgrundlag i Støvring stiger, vil få en stigning i antallet af klasser for i skoleåret 32/33 at have 21 klasser. 6.-10. klasse vil kunne rummes med den nuværende kapacitet på Bavnebakkeskolen.

Scenarie 2: Kortgrundlag – Ny skole



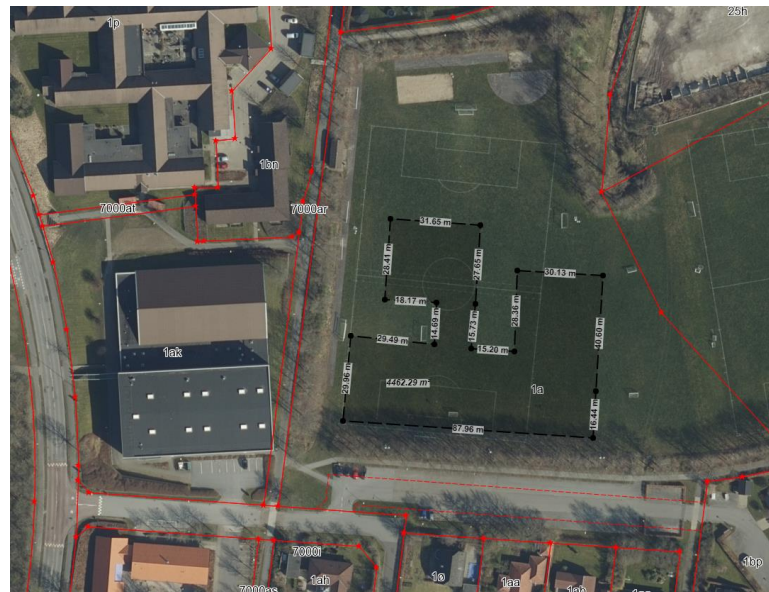
- Rebild Kommune
Mulig udvidelse
- Offentlige formål
Haller / parkering
- Støvring Gymnasium

? Alternativ placering

Vurdering af bygningsmasse scenarie 2a

Overbygningsskole som nybyggeri og to 0.-6. klasser skoler (scenarie 2a):

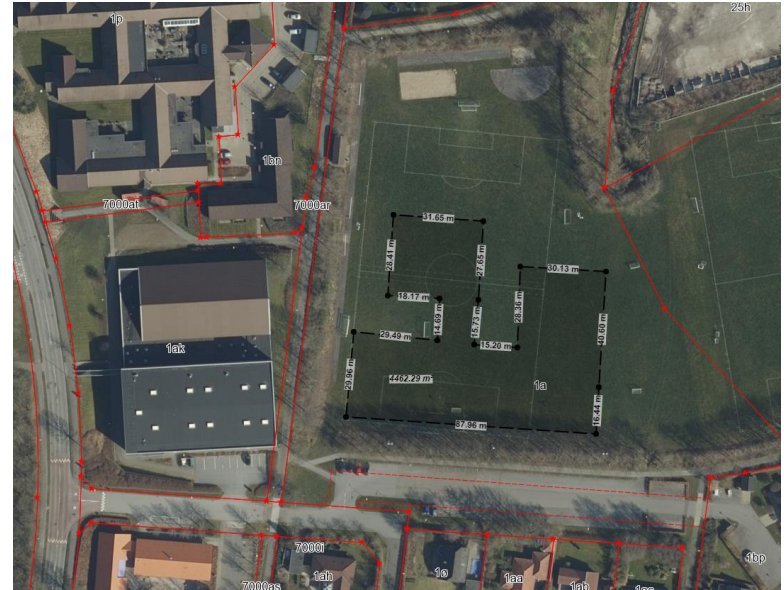
- Behov for ny overbygningsskole udgør ca. 8800 m²
- Udvidelsen kan placeres på Rebild Kommunes areal Øst for Arena Himmerland (boldbane eller materielgård). Der vil skulle bygges i 2-plan, enten helt eller delvist.
- Erstatning af boldbane skal findes. Støvring Gymnasiums boldbane bruges ikke efter kl. 15.30 og fælles drift er en mulighed.
- 82 Kommunale p-pladser forefindes allerede Syd for boldbaner
- Ændring af lokalplan er nødvendig
- Der skal bygges 31 klasselokaler med tilhørende administration, personalefaciliteter og faglokaler.
- Kiss 'n ride & P-pladser
- Eksisterende skoler (både Karensminde og Bavnebakkeskolen) skal ombygges til at rumme den ændrede elevsammensætning. Ændring af SFO områder, ændring af faglokaler, ændring af udearealer.
- Grundkøb på alternative matrikler er ikke medregnet.
- Nye tilkørslesveje udenfor matriklen er ikke medregnet.
- Nedrivning af materielgård er ikke medregnet.



Vurdering af bygningsmasse scenarie 2b

Overbygningsskole på Karensminde skolen og to 0.-6. klasser skoler (scenarie 2b):

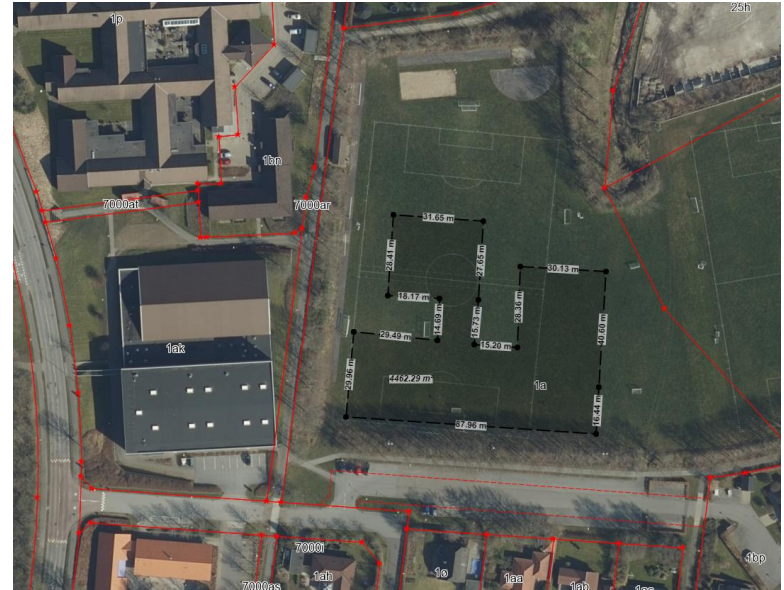
- Behov for ny 0. - 6. klasseskole udgør ca. 7700 m²
- Udvidelsen kan placeres på Rebild Kommunes areal Øst for Arena Himmerland (boldbane eller materielgård). Der vil skulle bygges i 2-plan, enten helt eller delvist.
- Erstatning af boldbane skal findes.
Støvring Gymnasiums boldbane bruges ikke efter kl. 15.30 og fælles drift er en mulighed.
- 82 Kommunale p-pladser forefindes allerede syd for boldbaner
- Ændring af lokalplan skal udføres
- Der skal bygges 26 klasselokaler med tilhørende administration, personalefaciliteter og faglokaler.
- Kiss 'n ride & P-pladser
- Eksisterende skoler (både Karensminde og Bavnebakkeskolen) skal ombygges til at rumme den ændrede elevsammensætning. Ændring af SFO områder, ændring af faglokaler, ændring af udearealer.
- Grundkøb på alternative matrikler er ikke medregnet.
- Nye tilkørslesveje udenfor matriklen er ikke medregnet.
- Nedrivning af materielgård er ikke medregnet.



Vurdering af bygningsmasse scenarie 2c

Overbygningsskole på Bavnebakkeskolen og to 0.-5. klasser skoler (scenarie 2c):

- Behov for ny 0. - 5. klasseskole udgør ca. 6900 m²
- Udvidelsen kan placeres på Rebild Kommunes areal Øst for Arena Himmerland (boldbane eller materielgård). Der vil skulle bygges i 2-plan, enten helt eller delvist.
- Erstatning af boldbane skal findes.
Støvring Gymnasiums boldbane bruges ikke efter kl. 15.30 og fælles drift er en mulighed.
- 82 Kommunale p-pladser forefindes allerede syd for boldbaner
- Ændring af lokalplan skal udføres
- Der skal bygges 21 klasselokaler med tilhørende administration, personalefaciliteter og faglokaler.
- Kiss 'n ride & P-pladser
- Eksisterende skoler (både Karensminde og Bavnebakkeskolen) skal ombygges til at rumme den ændrede elevsammensætning. Ændring af SFO områder, ændring af faglokaler, ændring af udearealer.
- Grundkøb på alternative matrikler er ikke medregnet.
- Nye tilkørselsveje udenfor matriklen er ikke medregnet.
- Nedrivning af materielgård er ikke medregnet.



Pædagogik og faglighed (1/3)

Scenarie 2a, b og c - overbygningsskole (1/2)

Fordele	Ulemper
Etablering af campusmiljø, med mulighed for skabelse af ungdomskultur og spændende læringsmiljø (linjer, produkter mv.)	Samling af u hensigtsmæssig sub ungdomskultur
Mulighed for at gentænke 10. Klasse, evt. med FGU, Ungdomsskolen, Gymnasiet m.fl. Samt mulighed for gentænkning af udskoling	Kan give forstyrrelser for elever med behov for trygge og faste rammer
En større overbygningsskole giver mulighed for variation, hvilket kan være attraktivt og rekruttere flere unge	Behov for fokusering på overgangen til udskoling og det eleverne kommer fra og har med. Kræver formaliserede makkerskaber
Elever kan komme i ny sammenhæng – genfinde roller og fællesskaber	Behov for særlig introduktion og overlevering
Stor fokusering og specialisering ift. at skabe aktiviteter, som er tilrettet teenagere, fx særlige fag og linjer, skolefester, talentarbejde, Erasmus+ programmer m.fl.	Uhensigtsmæssige adfærd kan opstå i ungdomsmiljøer. Fordi der er mange samlede kan det virke forholdsvis større
Tæt samarbejde med Kulturskolen og Ungdomsskolen, fx i valgfagene og dannelsesaktiviteter	
Skolens fysiske rammer vil blive indrettet til teenagere.	

Pædagogik og faglighed (2/3)

Scenarie 2a, b og c - overbygningsskole (1/2)

Fordele	Ulemper
Energien til større indsatser og arrangementer kan opleves større, fordi skolen er fokuseret og specialiseret i sine kun 3 årgange	
Rentabel økonomi med mange klasser på samme årgang	
Underviserne vil have kompetence til at undervise i de fag, som de underviser i (linjefagsdækning)	
Skolen kan have tæt samarbejde og fokusering på det, som eleverne skal videre til i ungdomsuddannelserne	
Elever og forældre skal gøre et aktivt valg. Derfor vil der konstant være fokus på at skabe god kvalitet	
Alle elever er nye, når de begynder i 7. klasse på skolen. Stort fokus på overgang og dannelsen af nye roller og fællesskaber	
Faglige og specialpædagogiske indsatser kan målrettes aldersgruppen, fx ordblindeindsats, fravær, SSP og sprogindsats mv.	

Pædagogik og faglighed (3/3)

Scenarie 2a, b og c - 0.-5./6. klasses skole

Fordele	Ulemper
Trygt læringsmiljø med plads til fokus på de yngre elever	Elever med behov for særlig trygge rammer kan opleve det udfordrende, når de skal fra 6. til 7. klasse
Tryghed for de yngste børn og deres forældre, når de starter i skolen, fordi aldersforskellen til de ældste ikke er så stor.	Behov for øget fokus på overlevering når eleverne skifter fra 6. til 7. klasse
Faglige og specialpædagogiske indsatser målrettes aldersgruppen, fx ordblindeindsats, fravær, sprog, trivsel mv.	Vigtig med et fokus på samarbejdet med både dagtilbud hvor der modtages børn fra og overbygningskolen hvor der afgives unge til.
Skolens fysiske rammer er indrettet til de yngre elever	Et skifte imellem 5. og 6. klasse i stedet for 6. og 7. klasse kan udfordre i forhold til de fag eleverne har på henholdsvis mellemtrinnet og i udskolingen.
Samarbejde og læring på tværs af aldersgruppe	
Aldersspecifikke indsatser som er tilrettet målgruppen, fx faglige og sociale aktiviteter	
Kan indgå i tætte samarbejder omhandlende målgruppen, fx tandplejen, kulturskolen, foreninger mfl.	

Samarbejde med andre uddannelsesinstitutioner

Inspiration på baggrund af dialog med Støvring Gymnasium, FGU og Ungdomsskolen.

Der har været drøftelser af muligheder og begrænsninger ved de forskellige scenarier. Uddannelsesinstitutionerne ser primært ind i scenarie 2 med en ny overbygningsskole, eftersom der heri er gode perspektiver for samarbejder.

- Campus tankegangen virker tiltalende, fordi der vil være mulighed for færre og dermed tættere samarbejdsrelationer. Placeringen af overbygningsskolen kan have en central rolle. Det opleves som nemmere at etablere et tæt samarbejde, hvis man har matrikler, som er placeret tæt på hinanden.
- Tæt samarbejde med ungdomsskolen, som kan skabe endnu flere muligheder for de unge i både skole og fritid.
- Uddannelsesinstitutionerne kan være med til at skabe et attraktivt ungdomsmiljø, hvor de unge ønsker at befinde sig i.
- Overbygningsskolen vil kunne give anledning til at gentænke 10. klasse evt. i tæt samarbejde med FGU og gymnasiet.
- Campusmiljøet vil lægge op til låne/ brug af hinandens lokaler og kompetencer, fx valgfag på tværs af matrikler.
- Samtænkning af flere uddannelser i sammenhæng med campusmiljø vil give alle mulighed for at opleve sig som det af et større ungemiljø, fx basic skills, FGU mfl.

Erfaringer og inspiration fra andre Kommuner (1/3)

Der har været dialog med overbygningsskole og 0.-6. klasses skoler i Mariagerfjord Kommune og Morsø Kommune.

Erfaringer fra overbygningsskole er:

- Alle elever er nye, når de begynder i 7. klasse på skolen. Stort fokus på overgang og dannelsen af nye roller og fællesskaber
- Skolen oplever, at de har energien til større indsatser og arrangementer, fordi de er fokuseret og specialiseret i sine kun 3 årgange
- Stor fokusering og specialisering ift. at skabe aktiviteter, som er tilrettet teenagere, fx særlige fag og linjer, skolefester, talentarbejde, Erasmus+ programmer m.fl.
- Tæt samarbejde med Kulturskolen og Ungdomsskolen, fx i valgfagene og dannelsesaktiviteter
- Skolens fysiske rammer er indrettet til teenagere.
- Faglige og specialpædagogiske indsatser målrettes aldersgruppen, fx ordblindeindsats, fravær, SSP og sprogindsats mv.
- Rentabel økonomi med mange klasser på samme årgang.
- Stabilitet i klasserne, da til- og fraflytning sjældent udløser klassesammenlægninger og -delinger.
- Underviserne har kompetence til at undervise i de fag, som de underviser i (linjefagsdækning)

Erfaringer og inspiration fra andre Kommuner (2/3)

Erfaringer fra overbygningsskole er: (fortsat)

- Tæt samarbejde og fokusering på det, som eleverne skal videre til i ungdomsuddannelserne
- Nemmere at finde andre elever med samme interesser, og dermed opleve sig som en del af fællesskabet
- Elever og forældre skal gøre et aktivt valg. Derfor er der konstant fokus på at skabe god kvalitet.
- Ungdomsmiljøerne har vist sig attraktiv, hvorfor skolen har oplevet større tilvækst i antal elever end prognoserne tilskrev
- Organiseringen i skolen understøtter aldersgruppens behov i forhold til faglighed og trivsel
- U hensigtsmæssig ungdomsadfærd kan håndteres professionelt, fordi man har særligt fokus på aldersgruppen
- Behov for fokusering på overgangen til skolen og det eleverne kommer fra og har med. Kræver formaliserede makkerskaber
- Behov for særlig introduktion og overlevering
- U hensigtsmæssige adfærd kan opstå i ungdomsmiljøerne. Fordi der er mange samlede kan det virke forholdsvis større
- Benchmarkings parametre matcher ikke en 7.-10. classes skole, hvorfor der vil opleves u hensigtsmæssige sammenligninger med 0.-9. classes skoler.

Erfaringer og inspiration fra andre Kommuner (3/3)

Erfaringer fra 0.-6. klasses skole er:

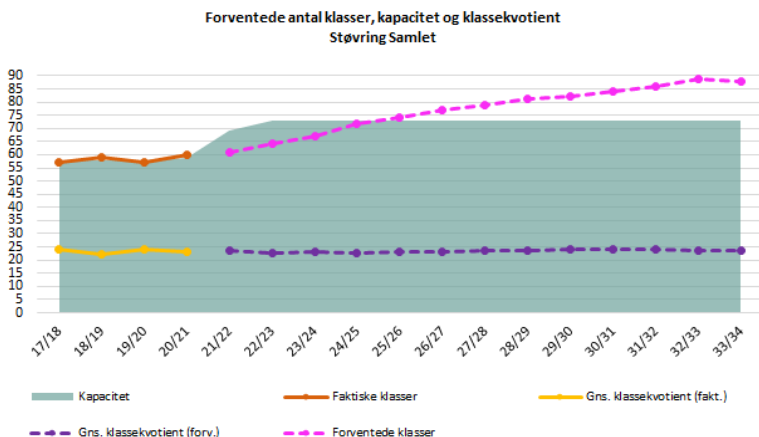
- Traditioner på tværs af årgange er med til at etablere social sammenhængskraft på skolen som helhed.
- Buddy ordning, hvor yngre og ældre elever lærer af hinanden er givende både fagligt og socialt. Det giver sammenhold på skolen.
- De trafikale forhold skal understøtte aldersgruppens behov for transport. Det kan blive en udfordring, hvis ikke der tages højde for at mange børn skal afleveres på samme matrikel samtidigt.
- Fordelen ved en 0.-6. klasses skole ift. en 0.-9. klasses skole er, at førstnævnte er mere homogen. I 7.-9. klasse begynder de unge at stille flere krav til flere sociale relationer. Der er derfor fordele ved at have skift efter 6. klasse, for at skabe større fællesskaber.
- Stor fokusering og specialisering ift. at skabe aktiviteter, som er tilrettet børn i alderen 6-12 år, fx særlige temadage, skolefest, faglige forløb m.fl.
- Tæt samarbejde med Kulturskolen, foreninger og andre interessenter
- Skolens fysiske rammer er indrettet til aldersgruppen med både læringsmiljøer og legemiljøer
- Faglige og specialpædagogiske indsatser målrettes aldersgruppen, fx læseindlæring, ordblindeindsats, fravær, mv.

SCENARIO 3

NY SKOLE

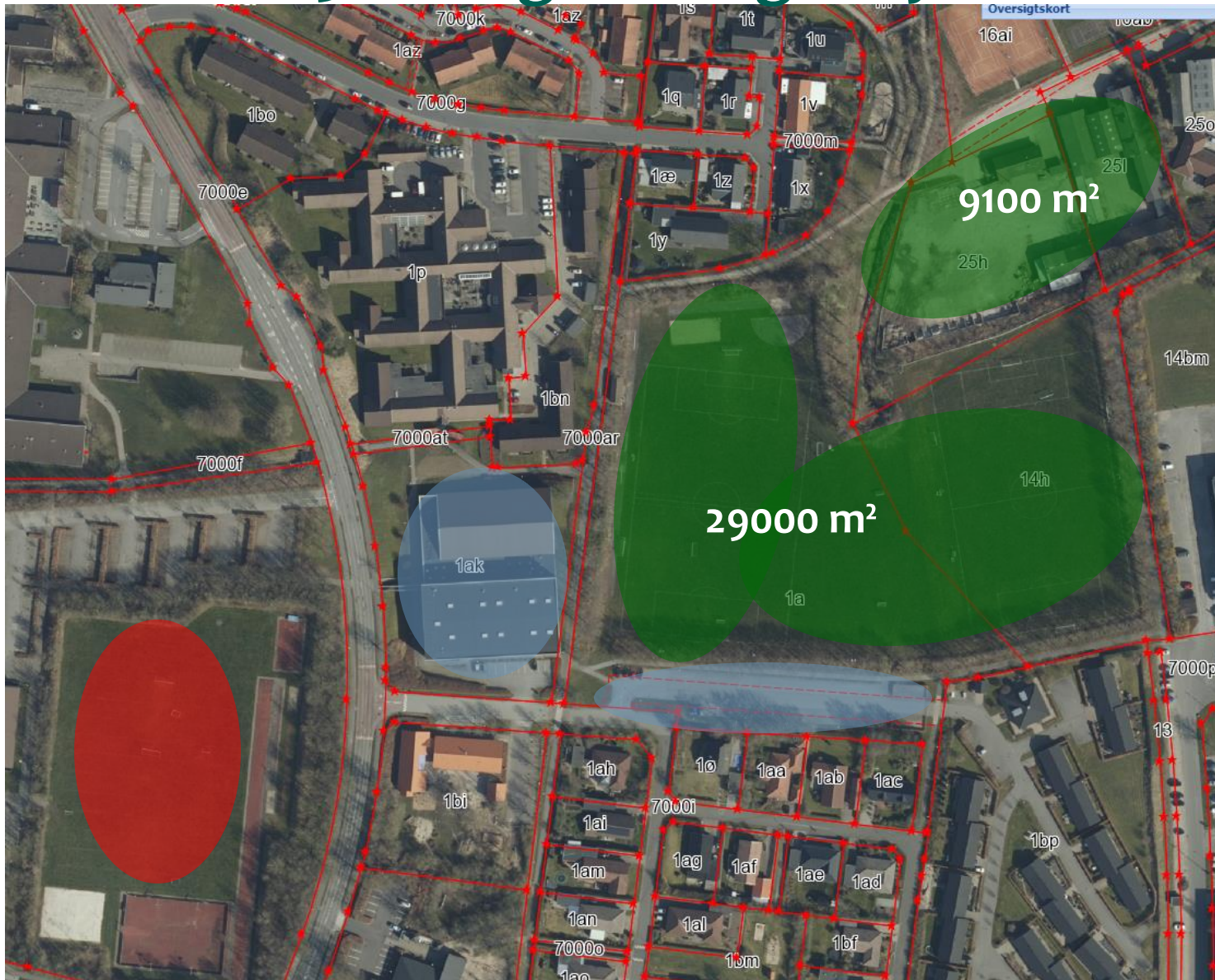
Opførelse af ny selvstændig 0.-9. klasse skole i Støvring

Kapacitet 0.-9. Klasse



Når Støvring betragtes samlet er den nuværende kapacitet dækkende frem til skoleåret 24/25. Antallet af klasser er stigende og grafen viser at der i skoleåret 32/33 vil være behov for kapacitet til yderligere 20 klasser, som vil være det maksimale i perioden.

Scenarie 3: Kortgrundlag – Ny skole



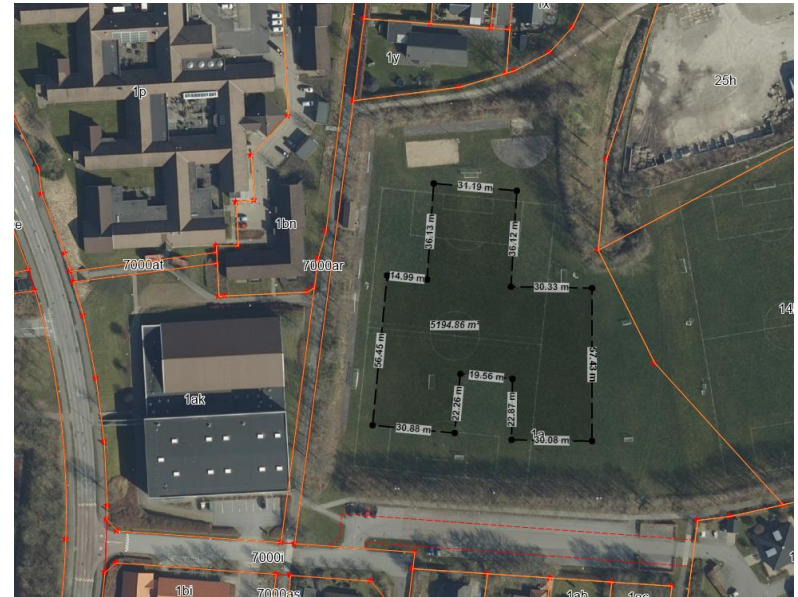
- Rebild Kommune
Mulig udvidelse
- Offentlige formål
Haller / parkering
- Støvring Gymnasium

? Alternativ placering

Vurdering af bygningsmasse

Ny skole(scenarie 3):

- Behov for ny 2-sporet skole udgør ca. 6700 m²
- Udvidelsen kan placeres på Rebild Kommunes areal Øst for Arena Himmerland (boldbane eller materielgård). Der kan bygges i 1-plan suppleret med delvist byggeri i 2-plan.
- Erstatning af boldbane skal findes.
Støvring Gymnasiums boldbane bruges ikke efter kl. 15.30 og fælles drift er en mulighed.
- 82 Kommunale p-pladser forefindes allerede ved boldbaner
- Ændring af lokalplan skal udføres
- Der skal bygges 20 klasselokaler med tilhørende administration, personalefaciliteter og faglokaler.
- Kiss 'n ride & P-pladser
- Grundkøb på alternative matrikler er ikke medregnet.
- Nye tilkørselsveje udenfor matriklen er ikke medregnet.
- Nedrivning af materielgård er ikke medregnet.



Pædagogik og faglighed (1/2)

Scenarie 3 – Ny skole

Fordele	Ulemper
Skabelse af en rød tråd i elevernes folkeskoletid i trygge/kendte rammer. Der kan sikre gode overgange ved lærerskift.	Ungdomsuddannelser, Ungdomsskolen, Kulturskolen m.fl. skal samarbejde med mange enheder
Medarbejder med specialfunktioner er kendte af alle gennem hele skoletiden, hvilket kan sikre kendskab til barnets historik og rødtråd i indsatser.	Faglige og sociale roller og strukturer – positive såvel som negative – fastholdes igennem alle elevens skoleår
Rødtråd i indsatser og projekter gennem skoleforløbet, som sikre progression.	Indsatser og projekter skal enten favne alle aldersgrupper eller planlægges og udmøntes som flere delindsatser og del projekter, fx fravær, ordblinde, bevægelse mv.
Samarbejdsrelationerne mellem medarbejdere er i samme hus og kan dermed sikre vidensoverførsel fra indskoling til udskoling.	Økonomisk sårbarhed ved en mindre skolestørrelse som eksempelvis en 2-sporet skole. Få elever kan udløse klassesammenlægninger og den gennemsnitlige klassestørrelse bliver mindre økonomisk rentabel. Hvilket betyder mindre økonomisk fleksibilitet i forhold til særlige indsatser og initiativer.

Pædagogik og faglighed (2/2)

Scenarie 3 – Ny skole

Fordele	Ulemper
Traditioner gennem hele folkeskoletiden, som rummer alle årgange og inkludere alle elever	Traditioner skal tilpasses samtlige årgange og inkludere alle elever, hvilket betyder kompromiser på tværs, så alle kan være med.
Samarbejde ved overgange mellem afdelinger og lærerskift er mere fleksibelt, når man er på samme matrikel	Ved etableringen af en ny skole vil der være 3 skoler i Støvring by, relativt tæt på hinanden
Læring mellem yngre og ældre elever. Når der opbygges relationer og samarbejde på tværs af aldersgrupper.	
Bred faglighed i lærerkollegiet og mulighed for lærere der underviser hos alle aldersgrupper, det kan understøtte progression og viden på tværs af årgange.	
Ny skole med ny kultur og de eksisterende kan fastholde deres velfungerende og veletablerede kultur	
Mulighed for udvidelse af skole, hvis det bliver nødvendigt på et senere tidspunkt.	

Økonomi, tidsplan og finansiering

Anlægsøkonomi

Anlægsøkonomi					
I mio. kr.	Håndværker-udgifter	Omkostninger	Bygherre-leverancer	Øvrig	I alt
Scenarie 1 - Udvidelse af de to skoler	71	14	5	0	90
Scenarie 2a - Overbygningsskole som nybyggeri	144	28	6	8	186
Scenarie 2b - Overbygningsskole på Karensmindeskolen	126	25	5	9	165
Scenarie 2c - Overbygningsskole på Bavnebakkeskolen	114	22	5	9	150
Scenarie 3 – Ny skole	109	21	5	0	135

- Håndværkerudgifter omfatter byggeriet inkl. uforudsete udgifter, vinterforanstaltning og byggepladsdrift.
- Omkostninger omfatter tilslutninger, honorar, internt honorar, forsikring, undersøgelser, forsikring mm.
- Bygherreleverancer omfatter skiltning, inventar, tavler, AV-udstyr, møbler, alarm, ABA, ADK + diverse
- Øvrige omfatter ombygninger på eksisterende skoler, såsom ændring af faglokaler, flere faglokaler, ændring til SFO, flere SFO lokaler, udemiljøer eller anden funktionsændring.

* Se bilag 1 for flere økonomiske betragtninger

Tidsplan for byggeri

Proces tidsplan*

	Politisk valg af scenarie	Udbudsform	Bygherre-rådgivning	Projektering Opstart*	Licitation	Byggeri Opstart	Ibrugtagning	Etapeopdeling
Scenarie 1 - 3	September 2021	Totalentreprise	Januar 2022 (EU-udbud)	Marts 2022 (Bygherrerådgiver)	November 2022 (EU Udbud med forhandling)	Maj 2023	Marts - Juni 2025	Delvist
Scenarie 1-3	September 2021	Hoved/fagentreprise	December 2022 (Indbudt)	Marts 2022 (Totalrådgivning i EU Udbud)	Marts 2023 (EU Udbud med forhandling)	Maj 2023	Marts - Juni 2025	Delvist

OBS! Der er tale om 'best case' betragtninger. Udførelsestiden er berammet til 2 år for scenarie 2a. Udførelsestiden vil være kortere for de øvrige scenarier.

* Følgende forbehold tages for procestidsplanen.

- Alle scenarier kræver ændring af lokalplan eller ny lokalplan. Projekteringsopstart er afhængig af godkendt lokalplan.
- Arkæologiske udgravninger
- Grundkøb
- Politiske godkendelser (geografisk placering/grundkøb, valg af rådgiver, valg af entreprenør, frigivelse af midler mm.)

Etapeopdeling omfatter en vurdering af om byggeriet kan etapeopdeles henover en årrække ift. stigende elevtal og byggeprocesserne. OBS! En etapeopdeling vil medføre en stigning i anlægsøkonomien.

Tidsplan – politisk proces

Hvornår	Handling	Ansvarlig
5. maj	Igangsættelse af analyse på baggrund af ny befolkningsprognose.	BFU
9. juni	Udkast til kommissorium	BFU
11. juni	Kommissorium sendes ud til relevante parter til orientering og med henblik på input herfra til dele af analyse	CBU
11. juni – 20. august	Input fra relevante parter til elementer af analysen.	CBU
8. september	Analyse behandles i BFU og sendes i høring hos berørte parter	BFU
9. september – 20. september	Høringsperiode	CBU
22. september	Analysen præsenteres for byrådet på temamøde	BY
29. september	Behandling i BFU efter høring. Oversendelse til budgetforhandlinger	BFU

Generelt om finansiering

- Kommuner har som udgangspunkt ikke lånemulighed til skolebyggeri
- Der skal deponeres når et byggeri/leje/leasing objekt erstatter en kommunal anlægsudgift.
- Deponering er bundet i et år, hvorefter der frigives 1/25-del årligt.
- Rebild Kommune har besluttet at ejendomslease dele af Sundhedshuset, svarende til en deponering på 29,2 mio. kr.
- Der er samtidig behov for likviditet til løbende at kunne regulere deponeringen med op til +/- 5 mio. kr. for at efterkomme lovkrav til deponering.
- Det indebærer at der pt. er bundet op til 35 mio. kr. af vores likviditet.
- Kommunens gennemsnitlige kassebeholdning over 365 dage skal være positiv (kassekreditreglen), derfor kan finansieringen af de forskellige scenarier ikke realiseres med lånefinansiering uden dispensation

Finansiering traditionel

- Der skal afsættes de nødvendige ressourcer i budgettet.
- Det vil udfordre anlægsniveauet betydeligt i de kommende år.
- Lånefinansiering vil kræve særskilt dispensation fra ministeriet (Seneste års erfaring = begrænset låneadgang)
- Såfremt den samlede udgift kunne lånefinansieres vil afdrag på lån og renter stige fra billigst til dyreste model med
 - Scenarie 1 - udvidelse af de 2 skoler – ca. 3,9 mio. kr. i 25 år.
 - Scenarie 2a – overbygningsskole som nybyggeri – ca. 8,0 mio. kr. i 25 år.

Finansiering - Ejendomsleasing

- I forbindelse med bygningens opførelse finansiere leasingselskabet alle udlæg ved byggeriet.
- Kommunen indbetaler løbende leasingydelse
 - I scenarie 1 – udvidelse af de 2 skoler = 1,9 mio. kr.
 - I scenarie 2a – overbygningsskole som nybyggeri = ca. 4 mio. Kr.
- Der aftales en restværdi eksempelvis 50 % efter 25 år.
- Efter 25 år skal leasingtager indfri restværdien
 - Scenarie 1 = 45 mio. kr.
 - Scenarie 2a = 94 mio. Kr.

Det bemærkes at der skal deponeres likviditet svarende til værdien af det leasede. I praksis betyder det, at det ikke er muligt for Rebild Kommune, at lease til dette formål på grund af kassekreditreglen, med mindre ministeriet godkender særlig dispensation til dette projekt.

Finansiering – Offentlig Privat Partnerskab (OPP)

- Finansiering af et OPP-projekt
 1. Et OPP med privat finansiering
 2. Et OPP med offentlig finansiering

Ad 1. OPP leverandør finansierer

- Varetager den fulde investering (anlæg, drift og eventuel øvrige opgaver)
- Betales typisk gennem løbende driftsbetalinger over kontraktperioden.
- Driftsbetaling dækker anlægsudgifter, finansieringsomkostninger, afskrivninger, drift og vedligehold
 - Scenarie 1 ca. 6,4 mio. kr. pr. år i 25 år / 5,4 mio. kr. pr. år i 40 år.
 - Scenarie 2a ca. 13,3 mio. kr. pr. år i 25 år / 10,9 mio. kr. pr. år i 40 år.

Ad 2. OPP offentlig finansiering

- Økonomien er tilsvarende økonomien på slide om traditionel finansiering

Det bemærkes at der skal deponeres likviditet svarende til værdien af OPP finansieringen. I praksis betyder det, at det ikke er muligt for Rebild Kommune, at indgå OPP med ekstern finansiering til dette formål på grund af kassekreditreglen, med mindre ministeriet godkender særlig dispensation til dette projekt.