

# Byplanvedtægt nr. 1

for

## Skørping kommune

i

## Aalborg amt

# Byplanvedtægt for Skørping nord

## Byplanvedtægt for Skørping nord

I medfør af byplanloven (lovbekendtgørelse nr. 160 af 9. maj 1962) fastsættes følgende bestemmelser for det i § 1 nævnte område i Skørping kommune.

### § 1.

1. Området begrænses mod nord af nord-, øst- og sydskellet af matr. nr. 1al, østskellet af matr.nr. 1mi, nordskellet af matr.nre. 1ly og 1pl, mod øst- og sydskellet af matr.nr. 1pl, østskellet af matr.nr. 1ia, østskellet af matr.nr. 1eq, vestskellet af matr.nr. 1gz, østskellet af matr.nre. 1ep og 1hu, mod syd af sydskellet af matr.nr. 1hu og øst- og sydskellet af matr.nr. 1fn og mod vest af Gl. Skørpingvej, således som vist på vedhæftede kortbilag mærket kortbilag 1.

2. Området omfatter følgende matr.nre.:

1bn – 1cv – 1ec – 1ep – 1eq – 1fe – 1fn – 1ht – 1hu – 1ia – 1ib – 1ic – 1id – 1ie – 1ka – 1kb – 1kc – 1kd – 1ke – 1kf – 1kg – 1kh – 1ki – 1kk – 1kl – 1km – 1kn – 1ko – 1kp – 1kq – 1kr – 1ks – 1kt – 1ku – 1kv – 1kx – 1ky – 1kz – 1kæ – 1kø – 1la – 1lb – 1lc – 1ld – 1le – 1lf – 1lg – 1lh – 1lo – 1ly – 1lz – 1ma – 1md – 1mi – 1mr – 1ms – 1mz – 1pe – 1pf – 1pg – 1ph – 1pi – 1pk – 1pm – 1pn – 1pp – 1pq – 1pr – 1ps – 1pt – 1pu – 1pv – 1px – 1py – 1pz – 1pæ – 1pø – 1qa – 1qb – 1qc – 1qd – 1qe – 1qf – 1qg – 1qh – 1qi – 1qk – 1ql – 1qm – 1qn – 1qo – 1qp – 1qq – 1qr – 1qs – 1qt – 1qy – 1qz – 2c – 2h – 2i –

alle Teglgård Sædegård, Skørping sogn – og 1al Skørping by, Skørping sogn – samt alle parceller, der udstykkes fra de nævnte ejendomme.

3. Området opdeles i henhold til nedennævnte bestemmelser i 4 områder mrk. 1 – II – III og IV, som vist med sorte punkterede linier på kortbilag 1.

### § 2.

#### Veje

1. Der skal udlægges areal til følgende nye veje (og stier) med retning og beliggenhed som vist på kortbilaget:

Vejene: a-b  
– c-d  
– e-f  
– g-h  
– i-j

alle med en udlægsbredde på 10 m. Øvrige viste nye veje udlægges i 8 m bredde.

2. Eventuelle nye veje ud over de i stk. 1 nævnte skal udlægges i en hensigtsmæssig retning og i en bredde af min. 8 m.

3. Ved bedømmelse af den hensigtsmæssige retning skal der ikke blot tages hensyn til vejens beliggenhed på selve det pågældende grundstykke, men også til hele det system af veje, der efter forholdene på vedkommende sted vil være det hensigtsmæssigste i henseende til områdets bebyggelse og anvendelse.

4. For korte blinde veje, ved hvilke, der kun er mulighed for en meget begrænset bebyggelse, kan kommunalbestyrelsen tillade, at udlægsbredden nedsættes til 6 m.

5. Ved blinde veje skal der udlægges areal til passende vendeplads.

### § 3.

#### *Byggelinier og hjørneafskæringer*

1. Langs følgende veje er byggelinier pålagt i henhold til bestemmelserne i lov nr. 275 af 28. november 1928 om fastsættelse af byggelinier ved gader og veje – eller kapitel IV i lov nr. 95 af 29. marts 1957 om bestyrelse af de offentlige veje:

Gl. Skørpingvej 12½ m.

2. Langs følgende veje, for hvilke byggelinier ikke er pålagt i henhold til de i stk. 1 nævnte bestemmelser, pålægges byggelinier i de nedenfor angivne afstande fra vejmidte, jfr. kortbilaget:

Hanebakkevej 11 m

Møllevej 11 m

Skrænten 11 m

3. Langs nye veje, for hvilke byggelinier ikke pålægges i henhold til vejbestyrelsesloven, pålægges byggelinier i 10 m afstand fra vejmidte.

4. Hjørnegrunde skal have brudt hjørne af mindst 5 m bredde og med lige store vinkler mod vejlinierne.

### § 4.

#### *Grundstørrelser*

##### *Område I*

1. Ingen grund må udstykkes med en mindre størrelse end 800 m<sup>2</sup>, eksklusiv vejareal eller med en mindre facadelængde end 20 m.

2. Udføres bebyggelsen efter en af kommunalbestyrelsen godkendt for flere grunde fællesplan for bygningernes placering, kan grundstørrelsen dog, hvor forholdene taler derfor, tillades nedsat til 700 m<sup>2</sup> for et enkelthus og 600 m<sup>2</sup> for hver del af et dobbelthus samt 300 m<sup>2</sup> for rækkehus. Endvidere kan facadelængden i disse tilfælde tillades nedsat under 20 m.

3. En del af det fastsatte mindste grundareal kan udlægges til fælles opholds- og legeplads.

## *Område II*

Ingen grund må udstykkes med en mindre størrelse end 2.500 m<sup>2</sup>, eksklusiv vejareal eller med en mindre facadelængde end 35 m.

## *Område III*

Ingen grund må udstykkes med mindre størrelse end 1.250 m<sup>2</sup>, eksklusiv vejareal eller med en mindre facadelængde end 20 m.

I området må der kun bygges på arealet mellem vejen og den byggefri zone ca. 35 m øst for den viste 10 m brede vej e-f.

## § 5.

### *Grundens benyttelse*

#### *Område I, II og III*

1. Inden for byplanområdet må der ud over den allerede tilladte bebyggelse kun opføres åben og lav boligbebyggelse.

2. På hver parcel må kun opføres én beboelsesbygning med sædvanligt tilhørende udhus og garage. Beboelsesbygningen må højst indeholde 2 lejligheder.

3. Ubebyggede arealer, som ikke benyttes som gårdsplads eller lignende, skal anlægges og vedligeholdes som have, eller henligge som naturgrund.

4. På ejendommene må ikke drives handel, vognmandsvirksomhed, fabrik, værksted eller indrettes oplagsplads. Der må endvidere ikke drives nogen art af virksomhed, som ved støv, røg, lugt, støj, rystelser eller ved sit udseende eller på anden måde efter kommunalbestyrelsens skøn er til gene for de omboende.

5. Det skal være tilladt at drive sådan virksomhed, som almindeligvis udføres i beboelseslejligheder eller beboelseshuse, når det efter kommunalbestyrelsens skøn kan ske, uden at ejendommens karakter af beboelsesejendom forandres, eller kvarterets præg af boligkvarter brydes.

#### *Område IV*

Arealet udlægges som et offentligt tilgængeligt grønt område.

## § 6.

### *Bygningernes udstrækning og udformning*

#### *Områderne I – III*

1. Udnyttelsesgraden må ikke overstige 0,2, for rækkehuse dog 0,25.

2. Bebyggelsen kan opføres som dobbelthus eller rækkehus, eller opføres i naboskel efter en af kommunalbestyrelsen godkendt for flere grunde fælles bebyggelsesplan, der om fornødent kan fastlægges som tillæg til nærværende byplanvedtægt.

3. Alle frie sider på bygninger skal udføres som facademur.

## Område II

1. Det bebyggede areal må højst udgøre  $\frac{1}{10}$  af grundens areal.
2. Ingen bygning må opføres med mere end én etage og udnyttet tagetage.
3. Alle fire sider på bygninger skal udføres som facademur.
4. Kommunalbestyrelsen skal godkende bygningernes udseende og farver: Farven af ydre bygningssider, som pudses eller males, herunder sokler og tage, skal være dannet af hvidt, sort eller jordfarverne: (okker, terra de siena, umbra, engelskrødt, italienskrødt, dodenkop) – eller ved disse farvers blanding med hvidt, gråt eller sort. Til døre, vinduesrammer, skodder og lignende mindre bygningsdele er også andre farver tilladt.

### § 7.

#### *Transformerstationer*

Transformerstationer på indtil 20 m<sup>2</sup> grundareal og indtil 3 m i højden kan opstilles under iagttagelse af de i denne vedtægt fastsatte regler om afstand til naboskel og vej og om bebyggelsens udformning i overensstemmelse med den øvrige bebyggelse i kvarteret. Dog må stationerne opføres i naboskel, når højden ikke er over 2,5 m.

### § 8.

#### *Almindelige bestemmelser*

1. Før noget byggeri påbegyndes, skal der til godkendelse af dets overensstemmelse med byplanen forelægges kommunalbestyrelsen tegninger, der viser grunden og dens omgivelser, samt bygningernes beliggenhed på grunden og deres størrelse, form og indretning, ligesom den påtænkte anvendelse af bygningerne og grunden skal oplyses.
2. Bestemmelserne i denne byplanvedtægt gælder forud for bestemmelserne i den til enhver tid for kommunen gældende bygningsvedtægt.

### § 9.

#### *Eksisterende bebyggelse*

1. Nærværende byplanvedtægt skal ikke være til hinder for bibeholdelse af den eksisterende lovlige benyttelse og bebyggelse.
2. Udvidelse ved om- eller tilbygning eller ibrugtagen til anden anvendelse i strid med byplanvedtægtens bestemmelser må ikke finde sted.

### § 10.

#### *Påtaleret*

Påtaleret ifølge nærværende byplanvedtægt har alene Skørping kommunalbestyrelse.

§ 11.

*Lempelser og ændringer i byplanvedtægten*

1. Mindre betydende lempelser i bestemmelserne i denne vedtægt kan indrømmes af kommunalbestyrelsen.

2. Iøvrigt kan boligministeriet indrømme lempelser af byplanvedtægtens bestemmelser.

3. Dog kan dispensationer fra de i § 3 omhandlede byggelinier ved offentlige veje kun meddeles efter forhandling med den efter vejbestyrelsesloven kompetente myndighed, jfr. lovbekendtgørelse nr. 342 af 9. december 1964 § 45.

4. Ændringer i byplanvedtægten kan ske efter kommunalbestyrelsens vedtagelse og godkendelse af boligministeriet efter reglerne for vedtagelse og godkendelse af nye byplaner, jfr. byplanlovens § 5.

Således vedtaget af Skørping sogneråd, den 3. november 1966.

P. s. v.

*Henning Andersen.*

I medfør af § 1 i lov om byplaner (lovbekendtgørelse nr. 160 af 9. maj 1962) godkendes foranstående af Skørping sogneråd vedtagne forslag til partiel byplanvedtægt nr. 1 for Skørping nord i Skørping kommune.

Boligministeriet, den 31. januar 1967.

P. m. v.

E. b.

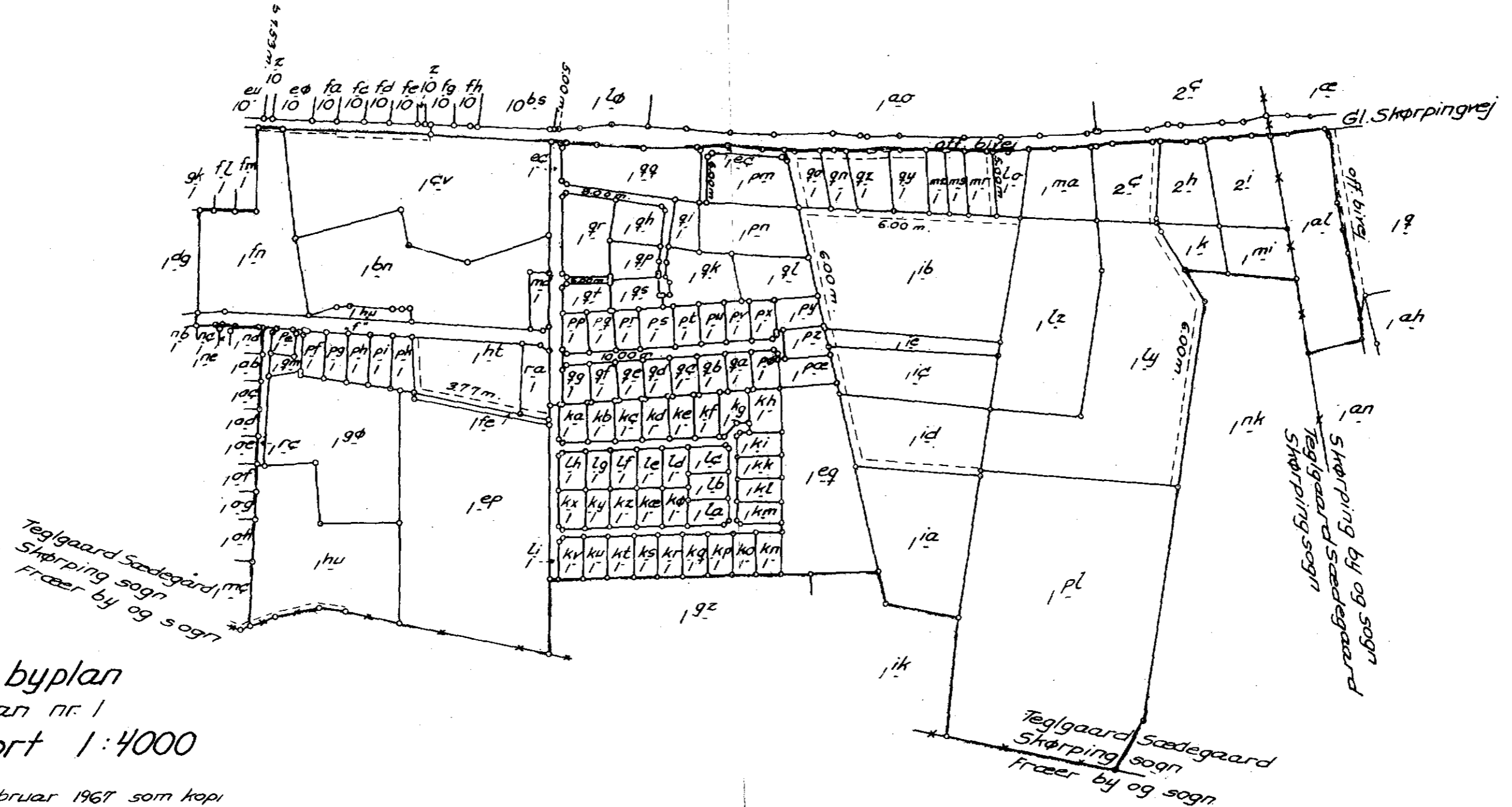
*Eva Siesby,*  
eksp. sekr.

Indført i dagbogen for retten i Terndrup den 9. marts 1967.

Lyst

Akt: skab nr. A 285.

*Schierbeck.*

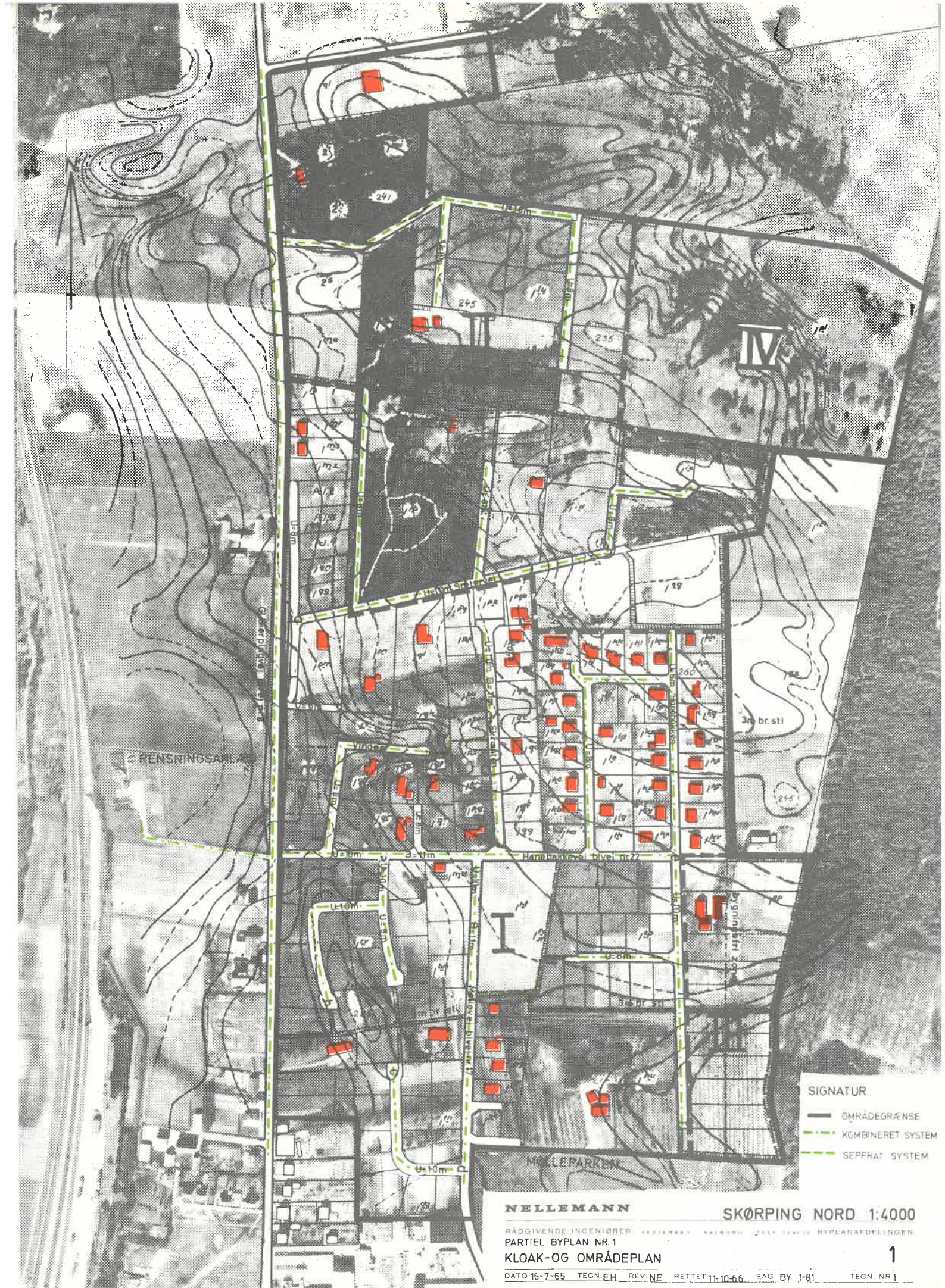


Skørping byplan  
 Partiel byplan nr. 1  
 Matrikelkort 1:4000

Udfærdiget i februar 1967 som kopi  
 af matrikelkortet ajourført den 20. februar 1967.

Niç Nellemann-Jø Nellemann-Axel Pedersen

Vain Røstbæk  
 Landinspektør



RENSNINGSAKSE

IV

- SIGNATUR**
- OMRÅDEGRÆNSE
  - KOMBINERET SYSTEM
  - SEPPFRAT SYSTEM

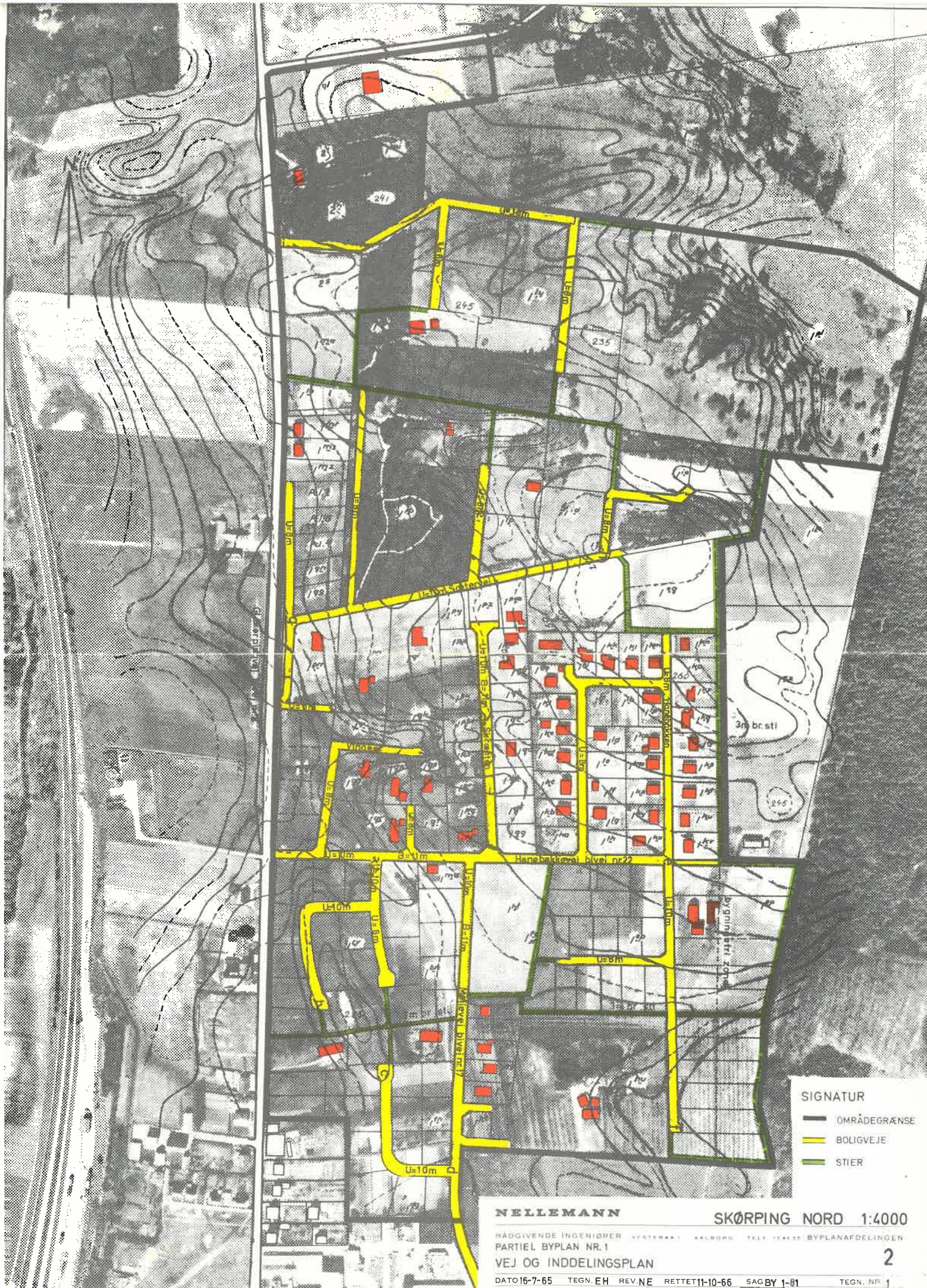
**NELLEMANN** SKØRPING NORD 1:4000

RÅDGIVENDE INGENIØRER VESTERGAARD A/S BOKSBOVEJ 24 4240 SKØRPING BYPLANAFDELINGEN

**KLOAK-OG OMRÅDEPLAN** 1

DATO 16-7-65 TEGN. EH REV. NE RETTET 11-10-66 SAG. BY 1-81 TEGN. NR 1





- SIGNATUR**
- OMRÅDEGRÆNSE
  - BOLIGVEJE
  - STIER

**NELLEMANN** SKØRPING NORD 1:4000

HÅNDGIVENDE INGENIØRER VESTERGAARD AALBORG TELEFON 124433 BYPLANAFDELINGEN

PARTIEL BYPLAN NR. 1

VEJ OG INDELINGSPLAN **2**

DATO 16-7-65 TEGN. EH REV. NE RETTET 11-10-66 SAG BY 1-81 TEGN. NR. 1