



LOKALE ANBEFALINGER MED ET GLOBALT MINDSET

Verdensmålsudvalgets anbefalinger om bæredygtig udvikling til byrådet i Rebild Kommune

Forord

Globale mål bliver til lokal udvikling

Et samlet byråd i Rebild Kommune vedtog i juni 2019 at arbejde aktivt med FN's verdensmål og bæredygtig udvikling.

Et af de tiltag byrådet vedtog var at nedsætte et rådgivende borgerudvalg (et såkaldt § 17 stk. 4 udvalg). Udvalget skal komme med anbefalinger til, hvordan Rebild Kommune de kommende år kan arbejde med verdensmålene.

Udvalget mødtes første gang den 29. oktober 2019 og har mødtes syv gange siden. Anbefalingerne skal udvalget præsentere for byrådet på et temamøde den 16. december 2020. Byrådet vil derefter beslutte, hvilke anbefalinger, der skal arbejdes videre med.

TAK

Tak for de mange inspirerende dialoger til de folk, udvalget har mødt på deres vej. Tak til byrådet for at give os muligheden for at råbe op og vise muligheder for, hvordan Rebild kan blive en mere bæredygtig kommune. Byrådet har en MEGET stor opgave at løfte, lige som alle os andre i Rebild Kommune har.

Tiden er inde til at skabe bæredygtige forandringer i fællesskab og sammen få kloden på ret køl!

Derfor kære byråd: Brug vores input til at gøre en STOR forskel.

Borgerrepræsentanterne i Verdensmålsudvalget



Formålet med udvalget

- 1** Inspirere kommunen til at inddrage verdensmålene i kommunens aktiviteter
- 2** Give konkrete eksempler på, hvordan Rebild kommune de kommende år kunne arbejde med verdensmålene
- 3** Vise hvordan Rebild kommune **aktivt kan inddrage kommunens borgere** i arbejdet med verdensmålene

BYRÅDETS VISION

Et særligt fokus for udvalget er at tænke byrådets vision "Et aktivt liv – sammen" ind i arbejdet.



Verdensmålsudvalget

Udvalget består af 14 medlemmer udpeget af byrådet.
Seks byrådsmedlemmer og otte borgere.



Fra højre bag: Kurt Weis (udgået af udvalget, da han er fraflyttet kommunen), Esben Ringgaard, Torsten Topbjerg, Allan Hesselholt, Anders Tommerup, Peter Hansen - Socialdemokratiet (formand for udvalget), Rasmus Rask - Socialdemokratiet, Holger Pedersen - Konservative, Pia Britt Elberg - Radikale Venstre, Ivar Lyhne

Fra højre foran: Susanne Flou Gandrup, Anni Hyldgaard, Thøger Dige, Tommy Degn - Dansk Folkeparti, Peter Hjulmann - Venstre

Processen

Verdensmålsudvalget besluttede tidligt i deres proces, at de ville inddrage andre aktører i arbejdet med anbefalingerne.

Det betyder, at udvalget har talt med eget netværk, og der har været afholdt møder, hvor man har inviteret gæster til dialog.

Gæsterne var unge fra Støvring Gymnasium, erhvervslivet samt frivillige, råd og fællesskaber i Rebild kommune.



Dialog med de unge på Støvring Gymnasium

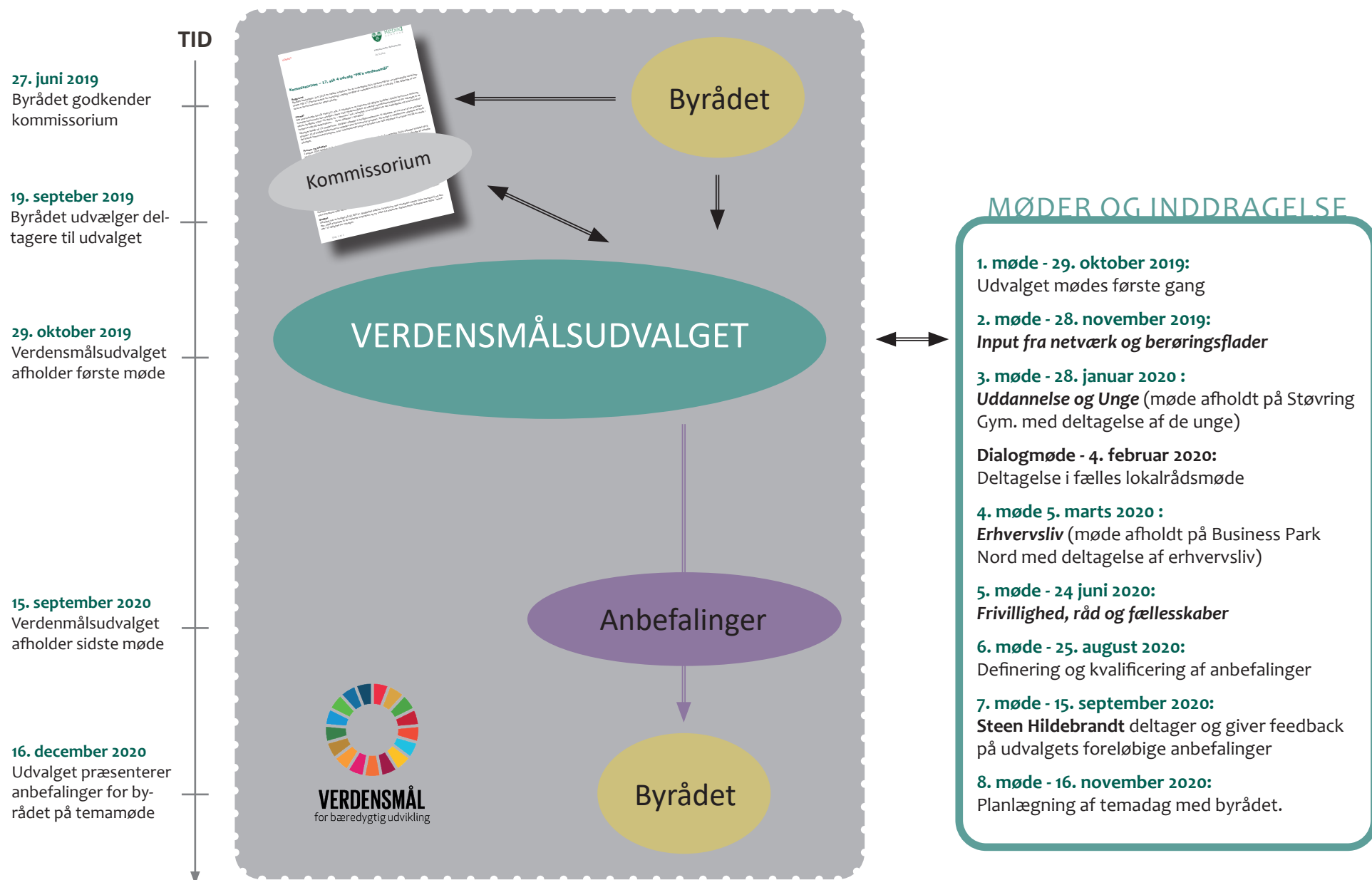


Dialog med erhvervsliv i Business Park Nords lokaler



Dialog med frivillige, råd og fællesskaber i byrådsalen i Støvring

Tidsplan, rammerne og processen for Verdensmålsudvalgets arbejde



At gøre dialog til anbefalinger

Efter hvert møde i udvalget er der lavet en protokol, der beskriver essensen af mødet, herunder en opsamling af de input, som udvalget og udvalgets gæster er kommet med. Det er med afsæt i protokollerne og de input, at udvalget har udvalgt og beskrevet deres anbefalinger.

I processen opstod der seks temaer, som anbefalingerne er inddelt i:

- Politik og organisering
- Klima, miljø og natur
- Uddannelse
- Erhverv
- Sociale fællesskaber
- Bæredygtige byer og lokalsamfund



Processen med at lave input til anbefalinger

Tema:
(Udvalgt af den ene eller flere)

Navn på anbefaling:

Hvad? Beskriv anbefaling	Hvorfor? Hvorfor dinne anbefaling? Hvad skal den bringe med/forandre?
Hvordan? Hvordan kan anbefalingen realiseres? Ressourcer - økonomi, medarbejdere mv? Tidsperspektiv?	Hvem? Hvem realiserer anbefalingen? Hvem skal involveres? Hvem sætter det i gang - kommunen, forening, frivillige, lokalfåd ect.?

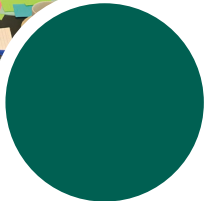
VERDENSMÅL
for bæredygtig udvikling



Udvalgets medlemmer kvalificerer og beskriver anbefalinger



Anbefalingerne prioriteres af udvalgets medlemmer



Feedback på udvalgets anbefalinger

På 7. møde i Verdensmålsudvalget kiggede Steen Hildebrandt forbi og berigede udvalget med sin ekspertviden om verdensmålene og sin feedback på deres anbefalinger;

” Alle anbefalingerne er spot on. De er vigtige. Arbejdet har nået en konkretiseringsgrad, der gør, at byrådet kan have en hovedvision for arbejdet omkring bæredygtighed.

” Når man skal lede, skal man vide, hvor man er, og hvor man vil hen? Derfor må man måle og beskrive, hvor Rebild Kommune vil hen. Man kan ikke altid sætte et tal på, men man kan beskrive, hvor man vil hen. Det er ikke nok at sige, at man eksempelvis vil have mere rent vand eller ligestilling. Hvad betyder eksempelvis ligestilling i Rebild Kommune, og hvor skal det kunne ses? Hvad skal være ændret om fire eller 10 år.

Steen præsenterede også den store Vores Mål-rapport med 197 danske målepunkter til at gøre FN's 17 Verdensmål danske og anbefalede at lade sig inspirere af det arbejde;



Intro til anbefalingerne ved Steen Hildebrandt

Se filmen med Steen Hildebrandt via dette link:
<https://youtu.be/5kidj5EUx-g>



Sådan formidles anbefalingerne

På de næste sider bliver Verdensmålsudvalgets 19 anbefalinger til Rebild kommunes arbejde med bæredygtighed og FN's verdensmål præsenteret. Hver anbefaling er præsenteret ved et navn samt hvilket af de seks temaer; Politik og organisering, Klima, miljø og natur, Uddannelse, Erhverv, Sociale fællesskaber samt Bæredygtige byer og lokalsamfund, anbefalingen hører ind under.

Anbefalingernes ordlyd er udvalgets egne.



ANBEFALINGERNE ER BESKREVET UD FRA:

HVAD?

Kort beskrivelse af anbefaling

HVORFOR?

Hvorfor denne anbefaling? Hvad skal den bidrage med/forandre?

HVORDAN?

Hvordan kan anbefalingen realiseres?
Ressourcer – økonomi, medarbejdere mv.
Tidsperspektiv?

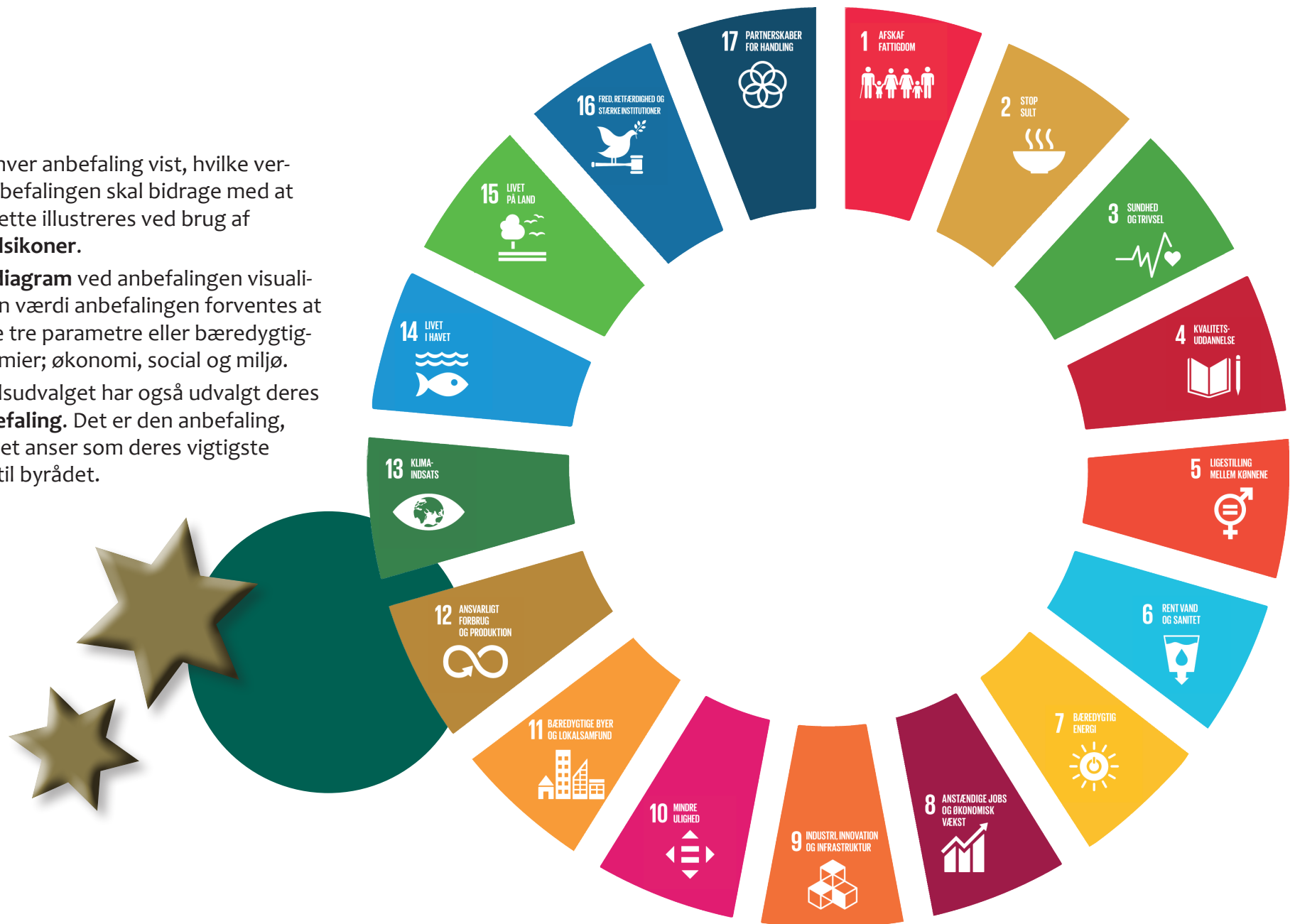
HVEM?

Hvem realiserer anbefalingen? Hvem skal involveres? Hvem sætter det i gang – kommunen, forening, frivillige, lokalråd etc.?

Der er ved hver anbefaling vist, hvilke verdensmål anbefalingen skal bidrage med at realisere. Dette illustreres ved brug af verdensmålsikoner.

Et **lagkagediagram** ved anbefalingen visualisere, hvilken værdi anbefalingen forventes at skabe på de tre parametre eller bæredygtighedsøkonomier; økonomi, social og miljø.

Verdensmålsudvalget har også udvalgt deres **stjerneanbefaling**. Det er den anbefaling, som udvalget anser som deres vigtigste anbefaling til byrådet.



Oversigt over anbefalingerne

Tema: Politik og Organisering

- Anbefaling 1** Fast punkt i sagsfremstillinger om indvirkning på bæredygtigheden (økonomisk, socialt, miljømæssigt)
- Anbefaling 2** De første skridt – hvor er vi – hvor vil vi hen?
- Anbefaling 3** Rebild Kommunes 2030-panel
- Anbefaling 4** Krav til ansøgninger om kommunale midler
- Anbefaling 5** Udbud af byggeri og anlæg
- Anbefaling 6** Borgerbudget til bæredygtighedsinitiativer
- Anbefaling 7** Borgerinddragelse i politiske processer

Tema: Klima, Miljø og Natur

- Anbefaling 8** Naturzoner
- Anbefaling 9** Mulighed for affaldssortering på institutioner og ved foreninger

Tema: Uddannelse

- Anbefaling 10** Integration af SDG (verdensmålene) i uddannelser/institutioner
- Anbefaling 11** Dele-elevpladser

Tema: Erhverv

- Anbefaling 12** Fra affald til ressource
- Anbefaling 13** Bæredygtigt byggeri
- Anbefaling 14** Etablering af socialøkonomisk virksomhed
- Anbefaling 15** SDG (Verdensmål) pris for erhvervslivet

Tema: Sociale fællesskaber

- Anbefaling 16** Kommunen som sparringspartner for foreningslivet i forbindelse med arbejdet med bæredygtighed
- Anbefaling 17** Kulturen som formidler af Verdensmålene

Tema: Bæredygtige byer og lokalsamfund

- Anbefaling 18** Mangfoldig bosætningsmuligheder
- Anbefaling 19** Sikring af tilgængelighed til natur i landsbyer og lokalsamfundet



ANBEFALING 1

Fast punkt i sagsfremstillinger om indvirkning på bæredygtigheden (økonomisk, socialt, miljømæssigt)



HVAD?

Beskriv anbefaling

Bæredygtighed skal tænkes bredt ind, så alle de 17 Verdensmål inddrages i effekten.

HVORFOR?

*Hvorfor denne anbefaling?
Hvad skal den bidrage med/forandre?*

For at byrådet handler bevidst omkring, hvad beslutningerne har af betydning for verdensmålene og konsekvenser.

HVORDAN?

*Hvordan kan anbefalingen realiseres?
Ressourcer – økonomi, medarbejdere mv. Tidsspektiv?*

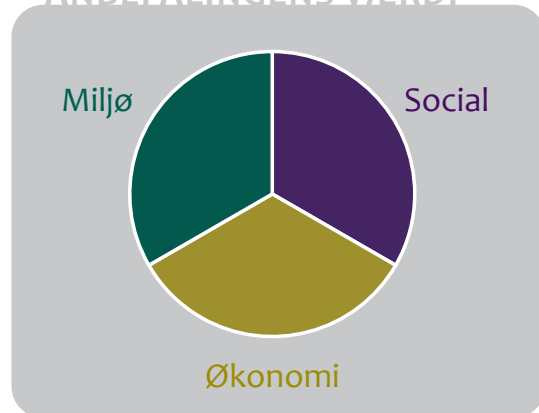
For hvert udvalgs punkt skal der være en vurdering fra forvaltningen for, hvordan indstillingen påvirker bæredygtigheden på de tre parametre (økonomisk, socialt, miljømæssigt), samt mulighed for forbedringer. Kan iværksættes straks.

HVEM?

*Hvem realiserer anbefalingen? Hvem skal involveres?
Hvem sætter det i gang – kommunen, forening, frivillige, lokalråd etc.?*

Forvaltningen – fagudvalg og byrådet, når der laves indstillinger.

ANBEFALINGENS VÆRDI





ANBEFALING 2

De første skridt – hvor er vi – hvor vil vi hen?



HVAD?

Beskriv anbefaling

Byrådet skal beslutte sig for de første skridt

HVORFOR?

Hvorfor denne anbefaling?
Hvad skal den bidrage med/forandre?

Vise at udvalgets anbefalinger bliver omsat til praksis.

HVORDAN?

Hvordan kan anbefalingen realiseres?
Ressourcer – økonomi, medarbejdere mv. Tidsspektiv?

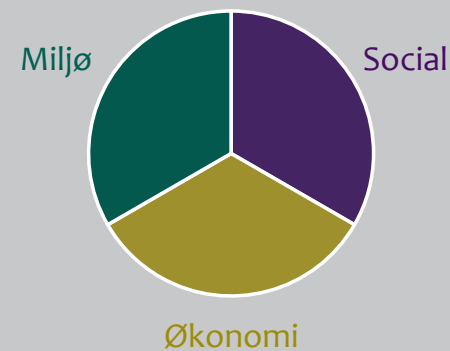
Vælg 3-4 af verdensmålsudvalget anbefalinger.
Lave baseline og beskrivelse af, hvad vi vil.

HVEM?

Hvem realiserer anbefalingen? Hvem skal involveres?
Hvem sætter det i gang – kommunen, forening, frivillige, lokalråd etc.?

Byrådet igangsætter arbejdet.

ANBEFALINGENS VÆRDI





ANBEFALING 3

Rebild Kommunes 2030-panel



HVAD?

Beskriv anbefaling

Opret permanent panel bestående af repræsentanter fra alle aldersgrupper i kommunen.

HVORFOR?

Hvorfor denne anbefaling?

Hvad skal den bidrage med/forandre?

2030-panelet skal fastholde kommunes fokus på arbejdet med verdensmål.

HVORDAN?

Hvordan kan anbefalingen realiseres?

Ressourcer – økonomi, medarbejdere mv. Tidsperspektiv?

Panelet skal inddrages i projekter og beslutninger. Frivilligt arbejde.

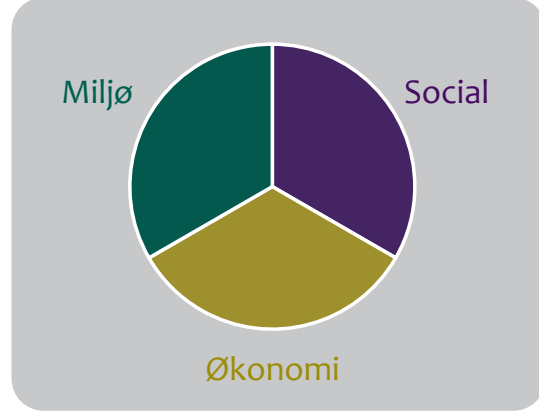
HVEM?

Hvem realiserer anbefalingen? Hvem skal involveres?

Hvem sætter det i gang – kommunen, forening, frivillige, lokalråd etc.?

Byrådet nedsætter panelet.

ANBEFALINGENS VÆRDI



ANBEFALING 4

Krav til ansøgninger om kommunale midler



HVAD?

Beskriv anbefaling

Ved ansøgning om økonomisk støtte fra kommunen skal man argumentere for, hvilke verdensmål projektet gavner og på hvilken måde.

HVORFOR?

Hvorfor denne anbefaling?

Hvad skal den bidrage med/forandre?

For at bevidstgøre flest muligt om de 17 verdensmål, og hvordan det konkret kan inddrages i dagligdagen.

HVORDAN?

Hvordan kan anbefalingen realiseres?

Ressourcer – økonomi, medarbejdere mv. Tidsspektiv?

Ved at give verdensmålene en central placering i ansøgningsskemaer.

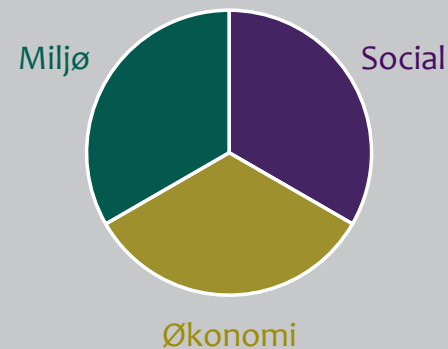
HVEM?

Hvem realiserer anbefalingen? Hvem skal involveres?

Hvem sætter det i gang – kommunen, forening, frivillige, lokalråd etc.?

Kommunen og alle der søger projektstøtte af kommunen.

ANBEFALINGENS VÆRDI



ANBEFALING 5

Udbud af byggeri og anlæg



HVAD?

Beskriv anbefaling

Der skal være flere parametre end økonomi ved licitationer. Der skal være krav til udbudsmateriale i forhold til bæredygtighed. Bud kan fravælges, hvis de ikke indeholder tilstrækkelige tiltag i forhold til bæredygtighed.

HVORFOR?

Hvorfor denne anbefaling?

Hvad skal den bidrage med/forandre?

Rebild Kommune har et ansvar som rollemodel/gå forrest i forhold til bæredygtighed.

HVORDAN?

Hvordan kan anbefalingen realiseres?

Ressourcer – økonomi, medarbejdere mv. Tidsperspektiv?

Konkrete krav, brug af standarder. Om to år udbygdes 25% - om fire år 50% og så videre.

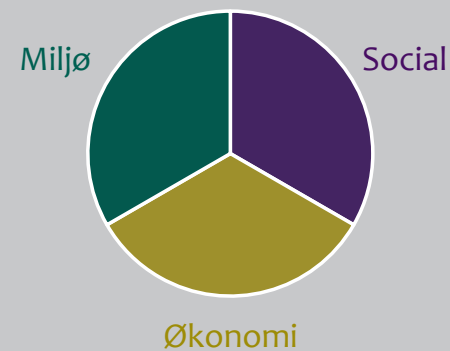
HVEM?

Hvem realiserer anbefalingen? Hvem skal involveres?

Hvem sætter det i gang – kommunen, forening, frivillige, lokalråd etc.?

Politisk beslutning. Rebild Kommune.

ANBEFALINGENS VÆRDI



ANBEFALING 6

Borgerbudget til bæredygtighedsinitiativer



HVAD?

Beskriv anbefaling

Kommunen opretter en pulje, som foreninger m.fl. kan ansøge om tilskud fra til projekter omkring bæredygtighed.

HVORFOR?

Hvorfor denne anbefaling?

Hvad skal den bidrage med/forandre?

For at få flere aktiviteter omkring bæredygtighed og skabe synlighed om disse i lokalområderne. Borgerinddragelse. Plads og mulighed for, at borgere kan deltage og have indflydelse.

HVORDAN?

Hvordan kan anbefalingen realiseres?

Ressourcer – økonomi, medarbejdere mv. Tidsperspektiv?

Dannelse af forening eller at kommunen driver processen ligesom "Sundhed for pengene." Der laves et standard-ansøgningsskema, hvor der blandt andet henvises til hvilke konkrete verdensmål, der relateres til.

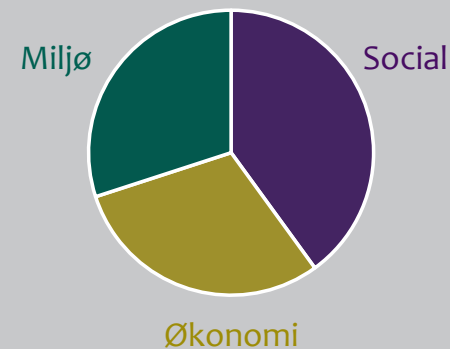
HVEM?

Hvem realiserer anbefalingen? Hvem skal involveres?

Hvem sætter det i gang – kommunen, forening, frivillige, lokalråd etc.?

Kommunen kan igangsætte dannelsen af en forening eller selv drive processen ligesom "Sundhed for pengene". Alle med en god idé til bæredygtig udvikling.

ANBEFALINGENS VÆRDI





ANBEFALING 7

Borgerinddragelse i politiske processer



HVAD?

Beskriv anbefaling

Sparringspartner for/til politisk niveau. Inddragelse af f.eks. råd, nævn, unge, borgere, erhvervslivet og samarbejdspartnere i udvalgs møder og byråds møder ved behov og relevans.

HVORFOR?

Hvorfor denne anbefaling? Hvad skal den bidrage med/forandre?

Det vil være med til at kvalificere beslutningsgrundlaget for politikkerne, og det vil give borgere oplevelsen af at blive hørt og lyttet til. Større demokratisk forankring.

HVORDAN?

Hvordan kan anbefalingen realiseres?

Ressourcer – økonomi, medarbejdere mv. Tidsspektiv?

Nedsættelse af ad-hoc grupper ved behov og relevans. Tidshorison – løbende.

HVEM?

Hvem realiserer anbefalingen? Hvem skal involveres? Hvem sætter det i gang – kommunen, forening, frivillige, lokalråd etc.?

Kommunen har ansvaret for at invitere ind eller invitere sig selv ud. Mulighed for borgere for at invitere eller opfordre til nedsættelse af ad-hoc grupper. Lokalrådene skal involveres.

ANBEFALINGENS VÆRDI

Social



Økonomi

Miljø

ANBEFALING 8

Naturzoner



HVAD?

Beskriv anbefaling

Som supplement til landzoner og byzoner skal der udpeges naturzoner for at fremme naturens egne processer – f.eks. økologiske forbindelseslinjer, indvielse af naturområder ved at inddrage naboarealer ved potentiale. Det grønne Danmarkskort. Mere information til borgerne om, hvordan de kan bidrage.

HVORFOR?

Hvorfor denne anbefaling?

Hvad skal den bidrage med/forandre?

For at sikre og øge biodiversiteten, at sikre og udvide sårbar natur. At sikre spredningskorridorer mellem naturområder for at mindske fragmenteringen af naturområder og dermed øge naturens robusthed.

HVORDAN?

Hvordan kan anbefalingen realiseres?

Ressourcer – økonomi, medarbejdere mv. Tidsperspektiv?

Multifunktionel jordfordeling mellem landbrug, kommune.
Oprette naturpleje-laug (le-laug). Lade sig inspirere af andre kommuner. Sikre viden i kommunen om mindre naturområder så f.eks biodiversiteten i vejkanter og andre mindre natur forbedres.

HVEM?

Hvem realiserer anbefalingen? Hvem skal involveres?

Hvem sætter det i gang – kommunen, forening, frivillige, lokalråd etc.?

Kommune, lodsejere, Borgere (ejere af grunde), boligforeninger, grundejerforeninger, lokalråd.

ANBEFALINGENS VÆRDI

Miljø

Økonomi

Social

ANBEFALING 9

Mulighed for affaldssortering på institutioner, mindre virksomheder og ved foreninger



HVAD?

Beskriv anbefaling

Mulighed for affaldssortering på ALLE institutioner, mindre virksomheder og foreninger – også for efterskolen i Haverslev og Business Nord.”

HVORFOR?

Hvorfor denne anbefaling?

Hvad skal den bidrage med/forandre?

Mindre affald, mere genbrug, mindre forbrænding.
Dannelse af elever og præge de unge. Give alle mulighed for at bidrage også de mindre virksomheder, som ønsker at optimere deres genanvendelse.

HVORDAN?

Hvordan kan anbefalingen realiseres?

Ressourcer – økonomi, medarbejdere mv. Tidsperspektiv?

Koordinering mellem aftager og afgiver. Hjælp til containere til affaldssortering. Indtænke cirkulær økonomi, så affald i større grad bliver en ressource og kan genbruges/genanvendes. I første omgang udvide det system, der allerede eksisterer i forhold til private husstandes affaldssortering.

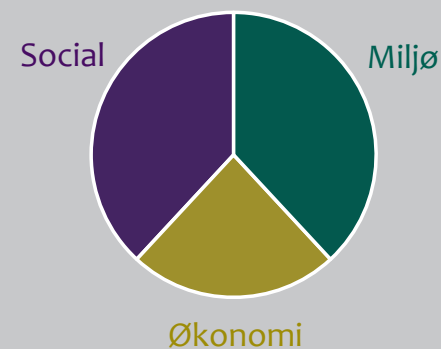
HVEM?

Hvem realiserer anbefalingen? Hvem skal involveres?

Hvem sætter det i gang – kommunen, forening, frivillige, lokalråd etc.?

Kommunen som drivkraft, men institutionerne/foreningerne er nødt til at spille med. Socialøkonomisk virksomhed til at arbejde med den cirkulære tankegang. F.eks. som ”Råt og Godt” i Aalborg. Involvering af borgerne.

ANBEFALINGENS VÆRDI



ANBEFALING 10

Integration af SDG (verdensmålene) i uddannelser/institutioner



HVAD?

Beskriv anbefaling

Formidle viden om verdensmålene fra børnehaver til ungdomsuddannelser og integrere det i lærerplanerne, så det bliver en naturlig del af aktiviteterne.

HVORFOR?

Hvorfor denne anbefaling?

Hvad skal den bidrage med/forandre?

Vi former fremtidens borgere – almen dannelse. Viden om målene bidrager til værdisæt. Jf. visionen under ”vores fokus”: Vi satser på trivsel og læring fra starten. Investering i fremtiden.

HVORDAN?

Hvordan kan anbefalingen realiseres?

Ressourcer – økonomi, medarbejdere mv. Tidsperspektiv?

Facilitere adgang til relevant materiale. Opfordre til at dele. Samarbejde med pædagoger og lærere giver mulighed for opkvalificering.

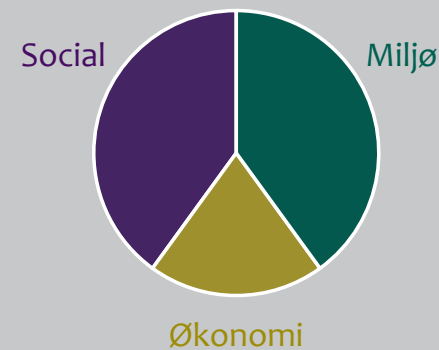
HVEM?

Hvem realiserer anbefalingen? Hvem skal involveres?

Hvem sætter det i gang – kommunen, forening, frivillige, lokalråd etc.?

Skolechef i samarbejde med dagtilbuds- og skoleledelser. Dialogmøde mellem AMU og ledelser af FGU, GYM m.fl. og iværksætte opkvalificering.

ANBEFALINGENS VÆRDI



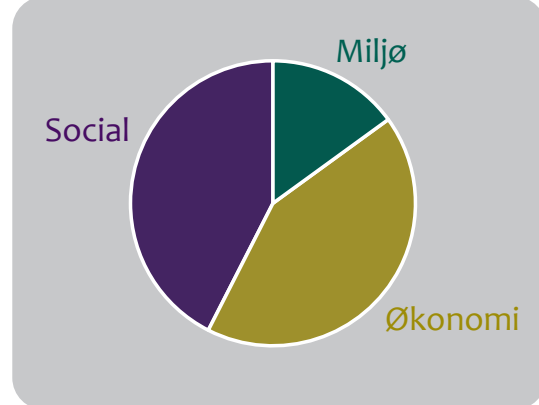
ANBEFALING 11

Dele-elevpladser

<p>HVAD?</p> <p><i>Beskriv anbefaling</i></p> <p>Samarbejde mellem virksomheder om dele-elevforløb. Små erhvervsdrivende kan ikke alene opfylde alle krav til opfyldelse af målene.</p>	<p>HVORFOR?</p> <p><i>Hvorfor denne anbefaling? Hvad skal den bidrage med/forandre?</i></p> <p>Hvis to eller flere kan samarbejde om at lave et elevforløb, så vinder både virksomheder og elever ved det. Jf. visionen – ”vores fokus”: Nordjyllands bedste erhvervsklima.</p>
<p>HVORDAN?</p> <p><i>Hvordan kan anbefalingen realiseres? Ressourcer – økonomi, medarbejdere mv. Tidsspektiv?</i></p> <p>Samle interesser indenfor brancher for dele-elevpladser, Videreformidle via portal.</p>	<p>HVEM?</p> <p><i>Hvem realiserer anbefalingen? Hvem skal involveres? Hvem sætter det i gang – kommunen, forening, frivillige, lokalråd etc.?</i></p> <p>Erhvervsrådet, Handelsstandsforeninger, Unge- rådgivningen, skoler og uddannelsesinstitutioner.</p>



ANBEFALINGENS VÆRDI



ANBEFALING 12

Fra affald til ressource



HVAD?

Beskriv anbefaling

Match-make virksomheder, hvor den enes affaldsprodukt kan blive den andens råvare.

HVORFOR?

Hvorfor denne anbefaling? Hvad skal den bidrage med/forandre?

Arbejde henimod cirkulær økonomi - reducere mængden af affald.

HVORDAN?

Hvordan kan anbefalingen realiseres?

Ressourcer – økonomi, medarbejdere mv. Tidsperspektiv?

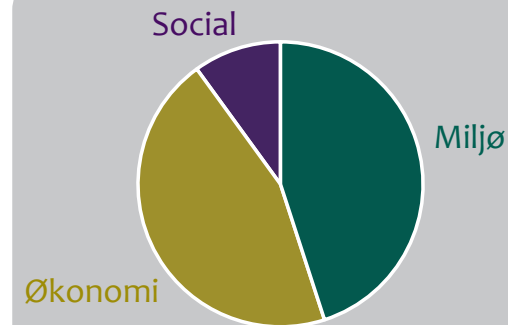
Opsøge adgang til eksisterende projekter (Netværk for bæredygtig Erhvervsudvikling NordDanmark - NBEN og Brønderslev?). Virksomheder ser værdi i at affaldssortere. Platform/børs - virtuel ressourcebørs/bank - til at understøtte match-making.

HVEM?

Hvem realiserer anbefalingen? Hvem skal involveres? Hvem sætter det i gang – kommunen, forening, frivillige, lokalråd etc.?

NBEN som fødselshjælper. Region og forsynings-selskaber i Rebild Kommune som samarbejdspartner. Erhvervsråd og Reno Nord samarbejde om genbrug.

ANBEFALINGENS VÆRDI



ANBEFALING 13

Bæredygtigt byggeri



HVAD?

Beskriv anbefaling

Beregne levetidsomkostninger ved planlægning af nybyggeri og renovering. Krav om affaldsregnskaber.

HVORFOR?

Hvorfor denne anbefaling?

Hvad skal den bidrage med/forandre?

Minimere ressourceforbrug. Bedre driftsforbrug. Jf. visionen under "Vores fokus": Vi bevarer og bekæmper kassetænkning.

HVORDAN?

Hvordan kan anbefalingen realiseres?

Ressourcer – økonomi, medarbejdere mv. Tidsperspektiv?

Gentænke de pt. adskilte anlægs- og driftsbudgetter, så de tænkes sammen i et langsigtet perspektiv.

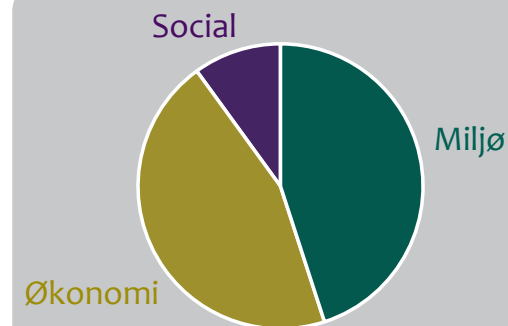
HVEM?

Hvem realiserer anbefalingen? Hvem skal involveres?

Hvem sætter det i gang – kommunen, forening, frivillige, lokalråd etc.?

Forvaltning og kommunalbestyrelse.

ANBEFALINGENS VÆRDI



ANBEFALING 14

Etablering af socialøkonomisk virksomhed



HVAD?

Beskriv anbefaling

Etablering af socialøkonomisk virksomhed eksempelvis cykelværksted, cafe, hvidevarereparation + værktøj, møbler (polstring). Det kommer an på mål og målgruppe, hvor fokus er.

HVORFOR?

*Hvorfor denne anbefaling?
Hvad skal den bidrage med/forandre?*

Fremme reparation og gendannelse. Give socialt udsatte mulighed for beskæftigelse.

HVORDAN?

Hvordan kan anbefalingen realiseres?

Ressourcer – økonomi, medarbejdere mv. Tidsspektiv?

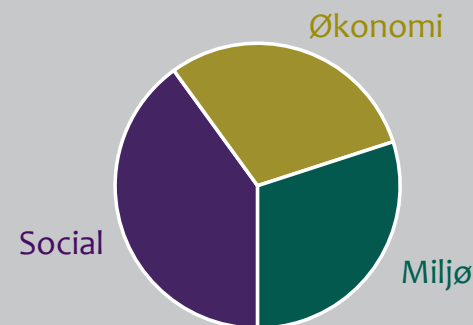
Stille lokaler til rådighed. Hjælp til juridisk bistand.

HVEM?

*Hvem realiserer anbefalingen? Hvem skal involveres?
Hvem sætter det i gang – kommunen, forening, frivillige, lokalråd etc.?*

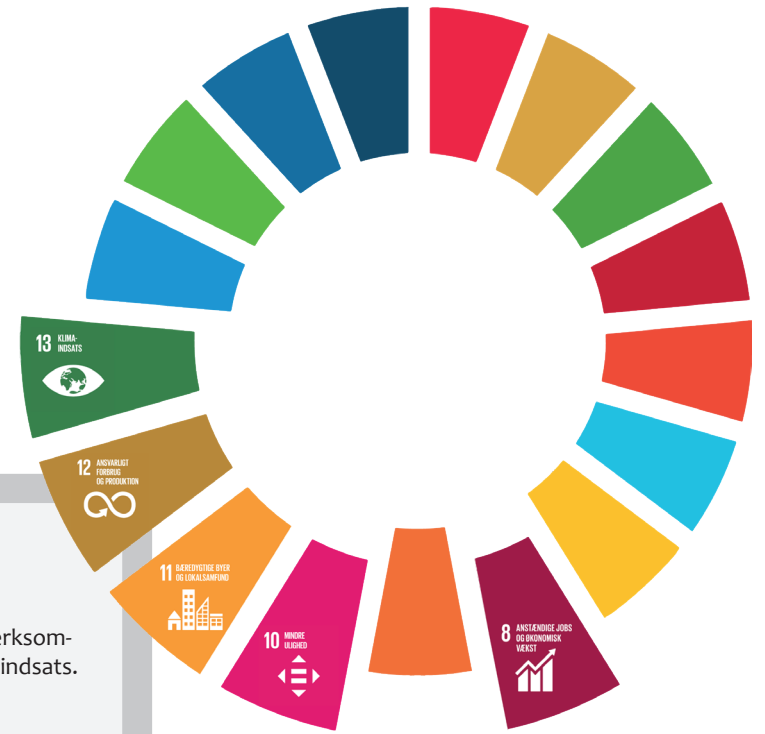
Genbrugsbutikker (Blå Kors, Røde Kors mv, Lokalråd).

ANBEFALINGENS VÆRDI



ANBEFALING 15

SDG (Verdensmål) pris for erhvervslivet



HVAD?

Beskriv anbefaling

Uddeling af en pris til erhvervslivet for bæredygtig indsats.

HVORFOR?

*Hvorfor denne anbefaling?
Hvad skal den bidrage med/forandre?*

Fokus på verdensmålene vil fremme opmærksomheden på virksomhedernes bæredygtighedsindsats.

HVORDAN?

*Hvordan kan anbefalingen realiseres?
Ressourcer – økonomi, medarbejdere mv. Tidsspektiv?*

Virksomheder kan indstille sig selv til prisen. Alle andre kan indstille en virksomhed. Opstille kriterier.

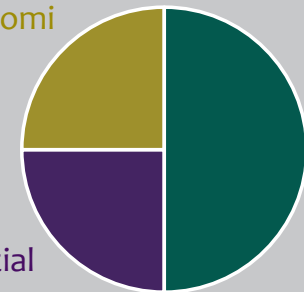
HVEM?

*Hvem realiserer anbefalingen? Hvem skal involveres?
Hvem sætter det i gang – kommunen, forening, frivillige, lokalråd etc.?*

Verdensmålsudvalget i kommunen, hvis der etableres et nyt med deltagelse af forskellige borgere. Erhvervsrådet.

ANBEFALINGENS VÆRDI

Økonomi



Miljø

Social

ANBEFALING 16

Kommunen som sparringspartner for foreningslivet i forbindelse med arbejdet med bæredygtighed



HVAD?

Beskriv anbefaling

At der er en koordinator ved kommunen, som kan rådgive foreningslivet i forhold til bæredygtighed og opstart af nye initiativer. F.eks. fundraising, lovgivning, tilbud. F.eks. fokus på anbefalinger i forhold til at tænke verdensmålene ind i foreningslivet.

Kommunen skal bidrage med bevidsthed hos foreningerne omkring bæredygtighed.

HVORFOR?

Hvorfor denne anbefaling?

Hvad skal den bidrage med/forandre?

- Styrke og understøtte lokale ildsjæle i deres arbejde med bæredygtighed i foreningslivet.
- Udvide mængden af mennesker/borgere, der har lyst til at bidrage til de sociale fællesskaber.

HVORDAN?

Hvordan kan anbefalingen realiseres?

Ressourcer – økonomi, medarbejdere mv.?

Skabe overblik over foreninger i lokalområder, så det bliver lettere at søge fællesskaberne. Kommunen skal årligt udarbejde en folder med aktiviteter/foreninger, så tilflyttere/lokale får lettere ved at engagere sig i de lokale fællesskaber/foreninger.

Folderne kan stå ved ejendomsmægler, sendes med posten en gang årligt, gives til nyttilflyttede.

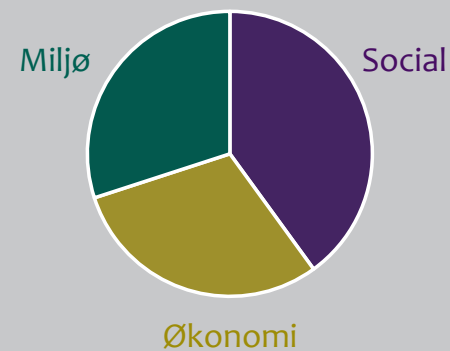
HVEM?

Hvem realiserer anbefalingen? Hvem skal involveres?

Hvem sætter det i gang – kommunen, forening, frivillige, lokalråd etc.?

Lokalrådene kan stå for indsamling af information for deres respektive områder. Lokalrådene indsender info om foreningerne til kommunerne. Kommunen er redaktør på folderen og udsender den.

ANBEFALINGENS VÆRDI



ANBEFALING 17

Kulturen som formidler af Verdensmålene



HVAD?

Beskriv anbefaling

Pop-up kunst-events ude i lokalsamfundet, som man skal bevæge sig for at se. Her kan inddrages skoler og uddannelser. Her kan bruges affald/genbrugsmaterialer. Modeshow med genbrugstøj, som man har samlet ind og syet om.

HVORFOR?

Hvorfor denne anbefaling?

Hvad skal den bidrage med/forandre?

For at inspirere, gøre folk nysgerrige. Øge kendskabet til verdensmålene gennem kunsten.

HVORDAN?

Hvordan kan anbefalingen realiseres?

Ressourcer – økonomi, medarbejdere mv. Tidsperspektiv?

Samarbejde mellem frivillige kunstinteresserede og kommunen om f.eks. udstillingssteder. Mulighed for at søge støtte til projekter. Skal kunne søges af frivillige, institutioner, firmaer mm.

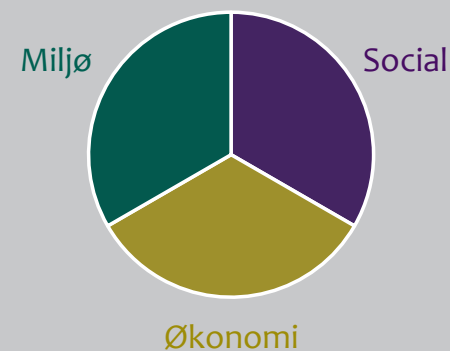
HVEM?

Hvem realiserer anbefalingen? Hvem skal involveres?

Hvem sætter det i gang – kommunen, forening, frivillige, lokalråd etc.?

Information om pulje skal sende ud via lokale aviser og sociale medier.

ANBEFALINGENS VÆRDI



ANBEFALING 18

Mangfoldig bosætningsmuligheder



HVAD?

Beskriv anbefaling

Forskellige bosætningsmuligheder – ikke kun i hovedbyerne, men også i de mindre byer.

HVORFOR?

Hvorfor denne anbefaling?

Hvad skal den bidrage med/forandre?

Folk skal ikke flytte ud for at finde andre boligmuligheder. Ressourcer skal blive i byerne. Sociale fællesskaber.

HVORDAN?

Hvordan kan anbefalingen realiseres?

Ressourcer – økonomi, medarbejdere mv. Tidsperspektiv?

Lokalplaner.
Fordeling af ressourcer/grundkapital.

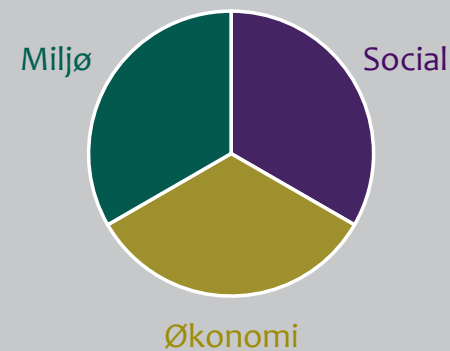
HVEM?

Hvem realiserer anbefalingen? Hvem skal involveres?

Hvem sætter det i gang – kommunen, forening, frivillige, lokalråd etc.?

Lokale ildsjæle i samarbejde med kommunen, evt. i samarbejde med boligselskaber.

ANBEFALINGENS VÆRDI



ANBEFALING 19

Sikring af tilgængelighed til natur i landsbyer og lokalsamfundet



HVAD?

Beskriv anbefaling

- Indarbejde natur/tilgængelighed i lokalplaner.
- Lokalplaner skal have kompensations tiltag, der kan mindske den negative indflydelse på ikke beskyttet natur.
- Tænke mere natur og biodiversitet ind, sammen med planlægningen af klima tilpasningsanlæg.
- Samarbejde mellem kommune, lodsejere og lokale ildsjæle om stisystemer. Kompensation f6.

HVORFOR?

Hvorfor denne anbefaling?

Hvad skal den bidrage med/forandre?

- Mentalt, fysisk og psykisk sundhed
- Borgerne kan komme lettere ud i naturen.
- Større fællesskaber (man møder hinanden)
- Man udvikler noget, man skal lave til noget rekreativt og fremmer biodiversitet.
- Vokser du op i naturen, tager du senere hen ansvar for naturen.

HVORDAN?

Hvordan kan anbefalingen realiseres?

Ressourcer – økonomi, medarbejdere mv. Tidsperspektiv?

- Ved igangsættelse af lokalplaner, skal der fokuseres på natur og biodiversitet, evt. ved idekataloger
- Koordinator omkring natur/klima mm. Som ildsjæle kan henvende sig til og få hjælp hos.

HVEM?

Hvem realiserer anbefalingen? Hvem skal involveres?

Hvem sætter det i gang – kommunen, forening, frivillige, lokalråd etc.?

Administrationen laver oplæg til krav til lokalplaner, som vedtages af kommunalbestyrelsen. Lokalplanlæggere skal i dialog med lokalråd/lokale ildsjæle inden lokalplan sendes i høring.

ANBEFALINGENS VÆRDI

