

## Etablering af nord—sydgående hovedsti i Støvring Ådale

### Beskrivelse:

Ruten starter i nord ved Hobrovej. Hobrovej er udlagt med cykelstier i begge vejsider, og skaber forbindelse fra Støvring by til byområderne Svenstrup (afstand ca. 8 km), til Skalborg aflastningscenter (afstand ca. 12 km) og videre til Aalborg (afstand ca. 17 km).

Fra Hobrovej følger ruten en gammel markvej - som i dag har status som sti via en viadukt under banen til det nye byudviklingsområde i Støvring Ådale. I Støvring Ådale følger ruten i storetræk den gamle markvejs tracé, og hvor der i dag er placeret større ledningsanlæg. (se kort 1), og forløber nord—syd gennem det nye byområde, som primært består af parcelhuse.

Ruten har for største delen, karakter af markvej og uden belysning.

Den samlede længde på ruten er på ca. 2 km.

### Projektbeskrivelse:

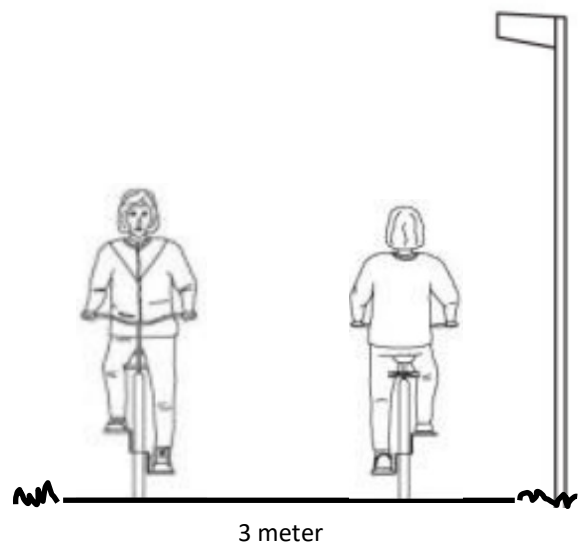
Formålet med projektet er at skabe større sammenhæng mellem de enkelte funktioner i by området, og forbedre trafik-sikkerheden for cyklende. Projektet vil udgøre en nord-sydgående hovedakse i området og tilbyde en sikker rute mellem de nye byområder i Støvring Ådale og funktionerne i Støvring bymidte—skole, butikker offentlig administration mv, samt til Støvring Station.

Den centralt placerede område ved Støvring Station er under udvikling og giver mulighed for opførelse af ca. 300 boliger samt sundhedshus mv. Området planlægges bundet sammen med den gamle bymidte via en ny cykel og gangbro på tværs af jernbanen. Området forventes udbygget indenfor den næste 5 års periode. Den nord-sydgående rute vil endvidere blive koblet på en eksisterende underføring af banen, som i forbindelse med byudviklingen er omdannet til stiforbindelse.

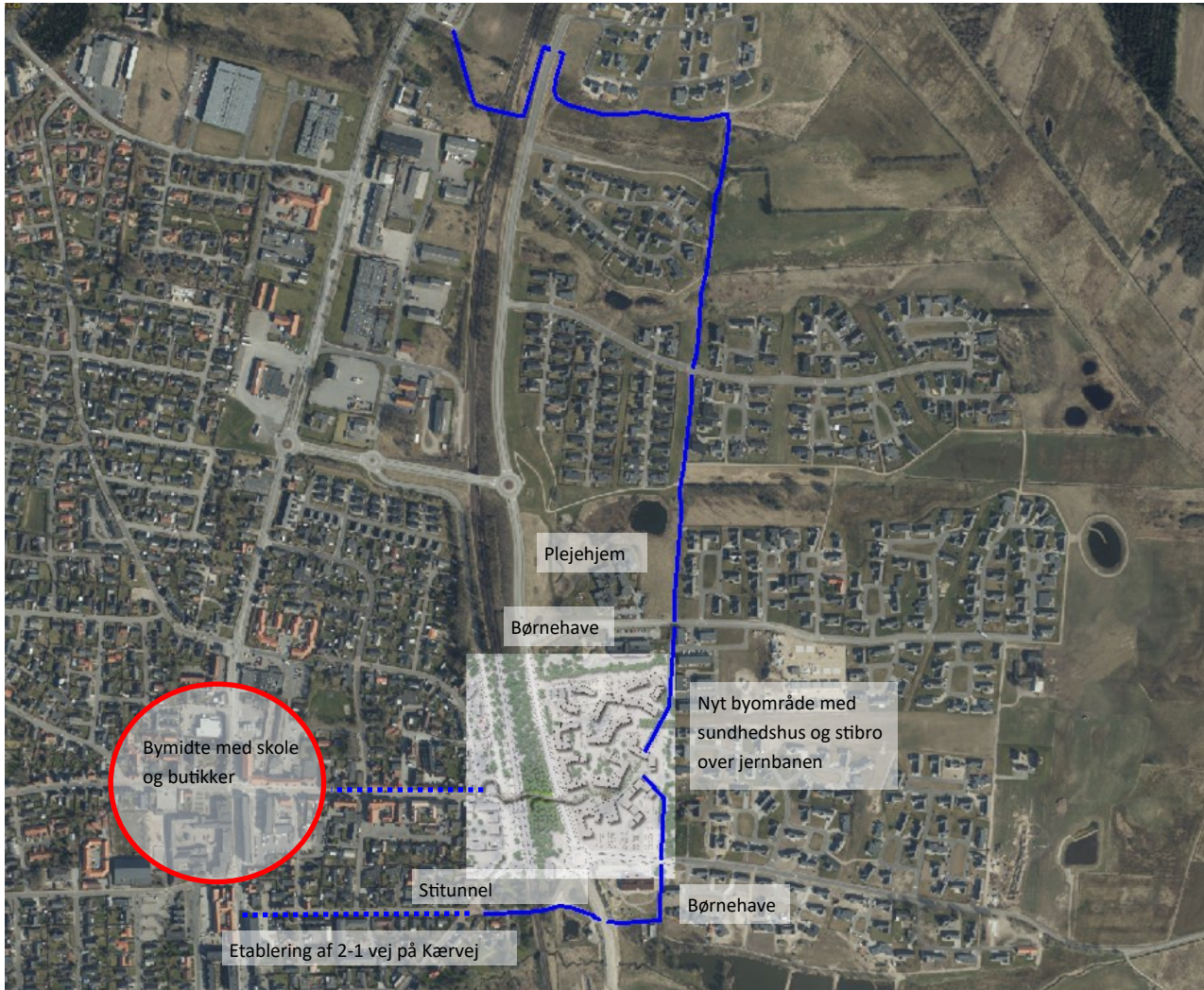
Stien anlægges som asfalteret dobbeltrettet cykelsti med en bredde på 3 meter og belysning.

### Anlægsøkonomi:

Projektering og anlæggelse af sti samt belysning : 3,4 mio. kr



Kort 1: Cykelstiruten gennem Støvring Ådale (blå rute)



Kort 2: Centerområde med plads til 300 etageboliger og sundhedshus. Området planlægges bundet sammen med den eksisterende bymidte via en ny cykel/gangbro over jernbanen.

