

Center Natur og Miljø

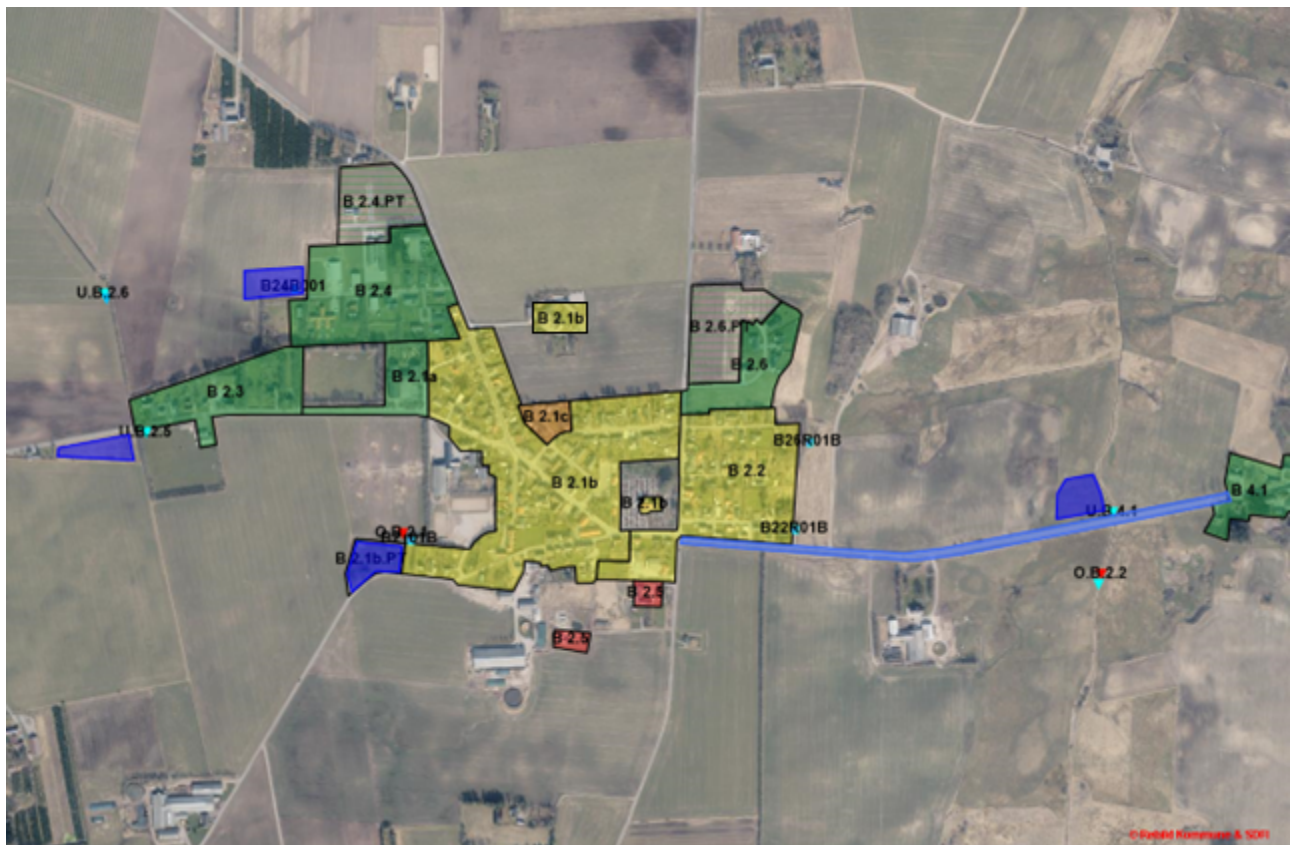
Hobrovej 110 | 9530 Støvring
Telefon 99 88 99 88
raadhus@rebuild.dk | www.rebuild.dk

Journalnr: 06.00.05-P16-11-23
Ref.: Troels Madsen
Telefon: 99889988

Dato: 29-05-2024

Rebild Kommunes Spildevandsplan 2018-2029

Tillæg nr. 22, Separatkloakeringen af Ravnkilde



Indholdsfortegnelse

1 INDLEDNING OG BAGGRUND	3
2 MILJØMÆSSIGE KONSEKVENSER.....	3
3 EKSPROPRIATION.....	3
4 LOVGIVNING	3
5 AFLØBSFORHOLD – STATUS OG PLAN	4
KLOAKOPLANDE	4
5.2 SPILDEVANDSHÅNTERINGEN.....	5
5.3 REGNVANDSHÅNTERINGEN	5
6 PLANMÆSSIGE FORHOLD, KRÆVEDE TILLADELSER M.V.....	5
6.1 KOMMUNEPLAN 2017-2029	5
6.2 LOKALPLANER	5
6.3 GRUNDEVANDSFORHOLD	5
6.4 JORDFORURENINGSFORHOLD	6
6.5 VANDOMRÅDEPLANER 2021-2027	6
6.6 NATURA 2000 OMRÅDER OG NATURBESKYTTELSE.....	7
6.7 ØVRIGE TILLADELSER	8
7 EKSPROPRIATION.....	9
8 BERØRTE GRUNDEJERE	9
9 ØKONOMI.....	9
10 TIDSPLAN	9
11 GODKENDELSE AF TILLÆGGET	10
BILAG 1 – KLOAKOPLAND – STATUS	12
BILAG 2 – KLOAKOPLAND – PLAN.....	12
BILAG 3 – OPLANDSSKEMA	14
BILAG 4 – BERØRTE MATRIKLER	15
BILAG 5 – MILJØVURDERING – AFGØRELSE – EKSTERNT BILAG.....	17
BILAG 6 – OVERSIGTSTEGNING – BERØRTE MATRIKLER – EKSTERNT BILAG	17
BILAG 7 – INDSIGELSER OG KOMMENTARER TIL UDKAST TIL TILLÆG NR. 22 – EKSTERNT BILAG	17

1 Indledning og baggrund

Dette tillæg er plangrundlaget for separatkloakeringen af Ravnkilde by. Separatkloakeringen omfatter Ravnkilde bymidte, hvor det er kloakplanderne B 2.1b og B 2.2 der skal separatkloakeres.

I forbindelse med separatkloakeringen skal der etableres nye regnvandsledninger og nye spildevandsledninger. Spildevandet pumpes til Haverslev Renseanlæg, men vil på sigt blive pumpet til Mariagerfjord Renseanlæg, hvorfor adskillelsen af regn- og spildevand er en nødvendighed. Regnvandet skal håndteres i fire nye regnvandsløsninger, hvor regnvandet vil blive forsinket og renses inden det udledes til Lindeneborg å og et privat rørlagt vandløb med udløb til Skaarup bæk.

Det private rørlagte vandløb er omfattet af en landvæsenskommisionskendelse, hvor Rebild Vand & Spildevand A/S har en andel. Rebild Vand & Spildevand A/S har i forbindelse med projektet godtgjort, at de ikke afleder mere end deres oprindelige andel til det private rørlagte vandløb. Landvæsenskommisionskendelsen er fra 1952, hvorfor Rebild Kommune i forbindelse med høringen af tillægget vil orientere de lodsejere som har andel i det private rørlagte vandløb om kendelsen og forsyningens planer for den fremtidige afledning til det rørlagte vandløb.

Tillægget ændrer også på oplandsgrænser, befæstelsesgrader og udtager også områder af spildevandsplanen.

2 Miljømæssige konsekvenser

Separatkloakeringen af Ravnkilde by og etableringen af tre nye regnvandsløsninger vil være en væsentlig forbedring af de eksisterende forhold. Der er i dag to overløbsbygværker, som ved regn udleder fortyndet spildevand til Skaarup bæk og Lindeneborg å. Derudover er der i dag kun begrænset rensning og forsinking af regnvandet fra byen. Ved at separatkloakere byen nedlægges de to overløbsbygværker og at regnvandet fra Ravnkilde by vil blive forsinket og renses efter bedste tilgængelige teknologi.

3 Ekspropriation

I forbindelse med separatkloakeringen kan der være behov for ekspropriation i forbindelse med ledningsarbejdet og de fire regnvandsløsninger og deres udløbsledninger. De berørte matrikler er angivet i **Error! Reference source not found.**

4 Lovgivning

Nærværende tillæg til spildevandsplan er udarbejdet i henhold til:

- § 32 i Miljøbeskyttelsesloven (lovbekendtgørelse nr. 100 af 19/01/2022)
- Bekendtgørelse nr. 19/01/2022 om spildevandstilladelser m.v. efter Miljøbeskyttelseslovens kapitel 3 og 4.
- Lovbekendtgørelse nr. 1775 af 02/09/2021 om betalingsregler for spildevandsanlæg m.v.
- Lovbekendtgørelse nr. 108 af 29/01/2015 om afdragsordninger, fristfastsættelse for spildevandshåndtering og tilslutningsbidragets forfaldstidspunkt.
- Lovbekendtgørelse nr. 1976 af 27/10/2021 om miljøvurdering af planer og programmer og af konkrete projekter (VVM).
- Lovbekendtgørelse nr. 119 af 26/01/2017 om miljømål m.v. for internationale naturbeskyttelsesområder (Miljømålsloven).
- Lovbekendtgørelse nr. 2091 af 12/11/2021 om udpegning og administration af internationale naturbeskyttelsesområder samt beskyttelse af visse arter.

5 Afløbsforhold – Status og plan

Ravnkilde by består af 11 kloakoplande. Heraf er 8 statusoplande og 3 er planoplande. Ravnkilde by afleder spildevandet til Haverslev renseanlæg og regnvandet ledes til to vandløb. For den vestlige del ledes regnvandet til Skaarup Bæk via et privat rørlagt vandløb. Fra den østlige del ledes regnvandet til Lindenberg å.

Kloakoplande

De 11 kloakoplande i Ravnkilde er listet herunder i Tabel 1. Tabellen opgiver kloakoplandets nummer, om kloakoplandet er Status eller Plan (S/P), kloakeringsprincippet for kloakoplandet, den nuværende befæstelsesgrad og den ændring tillægget medfører.

Nummer	S/P	Kloakeringsprincip	Bef.gr.	Ændring
B 2.1a	S	Separatkloakeret	0,29	Befæstelsesgraden hæves fra 0,29 til 0,6. Kloakoplandet vil på sigt blive tilsluttet et regnvandsbassin på matrikel 5I, Skårup By, Ravnkilde.
B 2.1b	S	Fælleskloakeret	0,31	Kloakoplandet separatkloakeres og befæstelsesgraden hæves fra 0,31 til 0,4.
B 2.1b.PT	P	Separatkloakeret	0,35	Fjernes fra spildevandsplanen, da området ikke er omfattet af kommuneplanen
B 2.1c	S	Separatkloakeret	0,35	Kloakoplandet lægges sammen med kloakopland B 2.1b.
B 2.2	S	Fælleskloakeret	0,36	Kloakoplandet separatkloakeres og befæstelsesgraden hæves fra 0,31 til 0,4.
B 2.3	S	Separatkloakeret	0,32	Befæstelsesgraden hæves fra 0,32 til 0,4. Kloakoplandet vil på sigt blive tilsluttet et regnvandsbassin på matrikel 5I, Skårup By, Ravnkilde.
B 2.4	S	Separatkloakeret	0,31	Hæve befæstelsesgraden fra 0,31 til 0,4. Fjerne noget af erhvervsområdet og inddrage det i kloakopland B 2.4.PT. Kloakoplandet vil på sigt blive tilsluttet et regnvandsbassin på matrikel 4cc, Kirkegårde, Ravnkilde.
B 2.4.PT	P	Separatkloakeret	0,6	Udvide kloakoplandet med en del af B 2.4 og ændre navn til B 2.7
B 2.5	S	Spildevandskloakeret	0,3	Ingen.
B 2.6	S	Separatkloakeret	0,35	Ingen.
B 2.6.PT	P	Separatkloakeret	0,35	Ingen.
B 2.8	P	Regnvandskloakeret	1,0	Nysum Byvej mellem Ravnkilde og Nysum inddrages i spildevandsplanen, så den fremtidige afvanding af vejen ledes til det konstruerede vådområde på matrikel 7, Ravnkilde By, Ravnkilde.

Tabel 1 Kloakoplande i Ravnkilde by

5.2 Spildevandshåndteringen

Spildevandet fra Ravnkilde by ledes som tidligere beskrevet til Haverslev Renseanlæg. På sigt vil afledningen dog ske til Mariagerfjord Renseanlæg, hvorfor det er vigtigt, at byen separatkloakeres, så der pumpes på så lidt regnvand som muligt til Mariagerfjord Renseanlæg.

5.3 Regnvandshåndteringen

Regnvandet i Ravnkilde er delt via et vandskel langs med Tradsvejen. Den østlige del ledes til Lindenberg å og den vestlige del ledes til Skaarup Bæk.

5.3.1 Afledning til Lindenberg å

Der er i dag to udledninger til Lindenberg Å. Et regnvandsudløb fra kloakopland B 2.6, som udledes via et regnvandsbassin og overløbsvand fra kloakopland B 2.2. I forbindelse med separatkloakeringen af Ravnkilde nedlægges begge udløb. Der etableres et konstrueret vådområde til at håndtere vandet inden udledningen til Lindenberg Å. Dette forventes anlagt på den sydlige del af matrikel 7, Ravnkilde By, Ravnkilde i umiddelbar nærhed af Lindenberg å og Nysum Byvej. Nysum Byvej, vejen mellem Ravnkilde og Nysum, inddrages i spildevandsplanen, som regnvandskloakeret og skal ledes til det nye konstruerede vådområde.

5.3.2 Afledning til Skaarup Bæk

Der er i dag 3 udledninger til et privat rørlagt vandløb som har udløb til Skaarup Bæk. Udløb U.B.2.5 som håndterer regnvandet fra kloakoplandene B 2.1a og B 2.3 og udløb U.B.2.6 som håndterer regnvandet fra kloakoplandene B 2.4 og B 2.4.PT. De to regnvandsudledninger har direkte udledning med undtagelse af regnvandet fra kloakopland B 2.4.PT der ledes gennem et regnvandsbassin. Den sidste udledning er overløbsvandet fra det fælleskloakerede kloakopland B 2.1b. Derudover er det separatkloakerede kloakopland B 2.1c koblet på B 2.1b, hvilket betyder at regn- og spildevand håndteres via fællessystemet.

I forbindelse med separatkloakeringen af kloakopland B 2.1b etableres der et nyt regnvandsbassin på matriklerne 5e, 5k, 5l, 5m, 5n og 5o, Kirkegårde, Ravnkilde. Regnvandet herfra ledes til et privat rørlagt vandløb med udløb til Skaarup Bæk.

Tillægget giver også Rebild Vand & Spildevand A/S mulighed for erhvervelse af jord til at etablere et nyt regnvandsbassin på matrikel 5l, Skårup By, Ravnkilde, samt til udvidelse af det nordlige regnvandsbassin som afvander kloakopland B 2.4.PT. Det nordlige regnvandsbassin kan så håndtere regnvand fra både B 2.4.PT og B 2.4 og udvidelsen kan ske ved at erhverve en del af matrikel 4bn, Ravnkilde By, Ravnkilde.

6 Planmæssige forhold, krævede tilladelser m.v.

6.1 Kommuneplan 2017-2029

Ændringer og udbygninger af området er udarbejdet i overensstemmelse med Rebild Kommunes Kommuneplan 2021.

6.2 Lokalplaner

Ændringerne til spildevandsplanen er i overensstemmelse med gældende lokalplaner og planlagte lokalplaner for området.

6.3 Grundvandsforhold

Kloakoplandene, som dækker Ravnkilde by, ligger i område med særlige drikkevandsinteresse og indenfor et sårbart indvindingsområde samt delvist indenfor for Ravnkilde Vandværk AMBA indvindingsopland. Indvindingsoplandet er omfattet af nitratfølsomt indvindingsopland (NFI) samt indsatsområder for grund-

vandsbeskyttelse (IO) og der er udarbejdet en indsatsplan for området (Indsatsplan Støvring-Torsted - for beskyttelse af drikkevandet). Indvindingsboringerne for vandværket ligger ca. 100 m syd for kloakpland B 2.2, som separatkloakeres og dermed delvis indenfor 300 meters beskyttelses zone omkring vandværkets drikkevandsboringer. Ændringerne fra fælleskloakeret til separatkloakeret vil dog ikke medføre en påvirkning af boringerne. Det kan forbedre forholdene for boringerne, da de eksisterende ledninger i dag kan være utætte og at der dermed kan nedsive urensset spildevand til grundvandet.

6.4 Jordforureningsforhold

Der er flere kortlagte grunde indenfor de to kloakplande (B 2.1b og B 2.2). I forbindelse med forsyningens separatkloakeringsprojekt vil forsyningen tage forbehold for disse i forbindelse med deres arbejde.

6.5 Vandområdeplaner 2021-2027

Spildevandsplanen må ikke stride mod de statslige vandområdeplaner.

6.5.1 Kystvandene – status

Spildevandet ledes til Haverslev Renseanlæg, som har udløb til Overvad-Vestby Bæk. Overvad-Vestby Bæk er en del af Sønderup Å vandsystem og har udløb til Halkær Bredning, som løber i Limfjorden. Regnvandet ledes til Lindenberg Å og Skaarup Bæk. Skaarup Bæk er også en del af Sønderup Å vandsystem med udløb til Halkær Bredning. Lindenberg Å har sit udløb til Limfjorden.

Halkær Bredning har dårlig økologisk tilstand og god kemisk tilstand. Limfjorden har ringe økologisk tilstand og ikke god kemisk tilstand.

6.5.2 Kystvandene – vurdering

Separatkloakeringsprojektet er en del af den nye spildevandsstruktur for gammel Nørager kommune, hvor spildevandet vil blive afledt til Mariagerfjord Renseanlæg. Haverslev Renseanlæg vil derfor blive nedlagt og rensningen vil ske på et nyere og bedre rensende renselanlæg. Udledningen fra Mariagerfjord Renseanlæg sker til Kattegat, som har dårlig økologisk tilstand og ikke god kemisk tilstand.

Det er Rebild Kommunes vurdering af separatkloakeringen af Ravnkilde vil være en forbedring for tilstanden i de marine oplande, da der ikke fremadrettet vil være overløb med urensset spildevand til vandløbene med senere udløb til kystvandene og at spildevandet vil blive væsentligt bedre rensset.

6.5.3 Vandløb – status

Ravnkilde by har i dag 5 regnvandsbetingede udløb til Lindenberg Å og via et privat rørlagt vandløb til Skaarup bæk. Der er to overløbsbygværker som leder opspædt spildevand til henholdsvis Lindenberg Å og via det private rørlagte vandløb til Skaarup bæk. Der er to regnvandsudløb til det rørlagte vandløb, som ender i Skaarup bæk og et regnvandsudløb til Lindenberg å. Alle regnvandsudløbene har begrænset rensning inden udløb.

Både Lindenberg å og Skaarup bæk har samlet god økologisk tilstand og målopfyldelse og begge vandløb har ukendt kemisk tilstand. I begge vandløb er den økologiske tilstand for smådyr vurderet som god, mens tilstanden for planter og alger samt den kemiske tilstand er ukendt. Tilstanden for fisk er ligeledes ukendt i Skaarup bæk, mens den økologiske tilstand for fisk er vurderet som høj i Lindenberg å. Det private rørlagte vandløb er ikke målsat.

6.5.4 Vandløb – vurdering

I forbindelse med separatkloakeringsprojektet vil de to overløbsbygværker blive sløjfet så der ikke længere vil blive udledt opspædet spildevand til vandløbene. Derudover vil regnvandshåndteringen blive væsentligt forbedret da der vil blive etableret tre nye renseløsninger til regnvandet og det eksisterende regnvandsbassin fra erhvervsområdet i nord vil blive udvidet. På den østlige side vil der blive lavet et konstrueret vådområde med udløb til Lindenberg å. På den vestlige side vil der blive etableret to traditionelle våde regnvandsbassiner. Våde regnvandsbassiner er vurderet at være BAT (Best Available Techno-

logy). Konstruerede vådområder vurderes at have lignende renses effekter som våde regnvandsbassiner. Formålet med det konstruerede vådområde er at det giver en mindre hydraulisk samt temperaturmæssig påvirkning af Lindenborg å, som ved udløbet ikke er langt fra Lindenborg Ås udspring og et kildefelt (ca. 250 m).

Det er Rebild Kommunes vurdering, at udledningen til Lindenborg å og det private rørlagte vandløb med udløb til Skaarup bæk ikke vil være årsag eller medvirkende årsag til at målopfyldelsen i vandløbene ikke kan opretholdes.

6.5.5 Samlet vurdering af udledning af spildevand og overfladevand

På baggrund af ovenstående beskrivelse og vurdering vurderes tillægget ikke umiddelbart at være i konflikt med miljømål og retningslinjer i Vandområdeplanen, eftersom separatkloakeringsprojektet vil medføre øget rensning af spildevand og regnvand inden udledning til kystvande og vandløb.

6.6 Natura 2000 områder og naturbeskyttelse

Ifølge §§ 6-9 i bekendtgørelse 1595 af 06/12/2018 om udpegning og administration af internationale naturbeskyttelsesområder samt beskyttelse af visse arter, kan kommunen ikke meddele tilladelse efter miljøbeskyttelseslovens § 28, hvis det planlagte kan beskadige et internationalt beskyttelsesområde.

Mest relevante internationale beskyttelsesområder i forhold til tillægget er Natura 2000 område nr. 20 Rold Skov, Lindenborg Ådal og Madum Sø. Natura 2000-området består af Habitatområde (H20) og fuglebeskyttelsesområde (F4).

Det forventes ikke at selve arbejdet med separatkloakeringen af Ravnkilde by, etableringen af det konstrueret vådområde og etablering af regnvandsbassinet vil påvirke udpegningsgrundlaget for de internationale naturbeskyttelsesområder, arbejdet vil kun have en meget lokal påvirkning på omgivelserne og afstanden til nærmeste Natura 2000-område er minimum 700 meter. Forud for igangsætning af arbejdet skal der gives en række dispensationer og tilladelser, hvor der vil blive foretaget en nærmere vurdering ud fra en mere detaljeret projektbeskrivelse.

Den fremtidige udledning fra det konstrueret vådområde til Lindenborg Å, vil ske ca. 700 meter nedstrøms Natura 2000-området. Lindenborg Å er indenfor Natura 2000-området kortlagt som habitatnaturtypen vandløb (3260). De tilstødende åbrinker langs med åen er kortlagt som habitatnaturtype urtebræmmer (6430). Både vandløb og urtebræmme kan blive berørt, men da det drejer sig om relativt robuste naturtyper forventes det ikke at den ændrede udledning vil have en væsentlig påvirkning på de hydrauliske og vandkvalitetsmæssige forhold i Lindenborg Å. Det forventes at der vil være en forbedring af de hydrologiske forhold, da regnvandet fra Ravnkilde for fremtiden bliver rensat og forsinket gennem vådområdet. Ved fastsættelse af opholdstiden i vådområdet, skal der foretages en afvejning mellem regnvandets udledningstemperatur og udledningshastigheden (den hydrauliske påvirkning af vandløbet). Dette vil blive nærmere belyst ved en decideret sagsbehandling ud fra en mere detaljeret projektbeskrivelse.

Den fremtidige udledning fra regnvandsbassinerne til Skaarup Bæk, ender via Sønderup Å i Natura 2000 område nr. 15 Nibe Bredning, Halkær Ådal og Sønderup Ådal. Natura 2000-området ligger ca. 13 km nedstrøms udledningspunktet og det vurderes på denne baggrund at udledningen ingen påvirkning vil have på udpegningsgrundlaget for dette Natura 2000-område.

Etablering af regnvandsløsninger samt forstyrrelser (gravearbejde) i anlægsfasen vil potentielt kunne påvirke evt. forekomster af arter på udpegningsgrundlaget. Konkret vurderes det at kunne gælde for odder, bæklampret, isfugl, damflagermus og evt. stor vandsalamander. Der er forekomst af odder, stor vandsalamander, isfugl og formentlig også damflagermus i området.

Odder er tæt knyttet til vandløbet og dets bredder og vil derfor principielt kunne blive påvirket af projektet, men selve den del af vandløbet, som ligger tættest på vådområdet, rummer ikke egnede yngle- eller

rastesteder for arten og odder vurderes ikke at blive påvirket af den (meget begrænsede) forstyrrelse i anlægsfasen.

Bæklampretten er helt knyttet til selve vandløbet. Den er især afhængig af en god biologisk vandløbskvalitet, fri bevægelighed i vandsystemet og de rette bundforhold. Det forventes de hydrauliske og vandkvalitetsmæssige forhold i Lindenberg Å ikke at blive påvirket væsentligt.

Der vurderes ikke at være egnede ynglesteder for stor vandsalamander, isfugl og damflagermus i umiddelbar nærhed af projektområdet. Arterne vurderes ikke at blive påvirket af den (meget begrænsede) forstyrrelse i anlægsfasen.

Det vurderes således ikke, at det ansøgte, vil kunne medføre en væsentlig påvirkning af arter eller naturtyper på Natura 2000 områdets udpegningsgrundlag.

Indenfor området er der registreret adskillige flagermus arter, odder, stor vandsalamander og spidssnudet frø, men selve projektarealet vurderes ikke at rumme yngle- eller rasteområder for bilag IV arter (se evt. vurderinger af damflagermus, odder og stor vandsalamander ovenfor). Hverken anlægsarbejdet eller den efterfølgende udledning vurderes at kunne beskadige yngle- eller rasteområder for nogen af de nævnte arter.

Beskyttet natur m.v.

Selve Lindenberg Å er omfattet af naturbeskyttelseslovens §3 som beskyttet natur, det forventes dog ikke at etablering af rørudløbet i vandløbsbrinken vil udgøre en tilstandsændring, der udløser krav om dispensation.

Skaarup Bæk er ligeledes omfattet af naturbeskyttelseslovens §3 som beskyttet natur, det forventes dog ikke at udledningen til rørforløbet vil udgøre en tilstandsændring, der udløser krav om dispensation.

Det konstruerede vådområde bliver anlagt på den sydlige del af matr.nr. 7, Ravnkilde By, Ravnkilde i umiddelbar nærhed af Lindenberg Å. Denne del er i dag ikke omfattet af naturbeskyttelseslovens §3 (beskyttet natur) eller §16 (åbeskyttelseslinjen).

Arealet til regnvandsbassinerne vest for Ravnkilde er ligeledes ikke omfattet af naturbeskyttelseslovens §3.

6.6.1 Samlet vurdering naturområder

Med henvisning til afsnit 6.6 vurderer Rebild Kommune, at projektet ikke vil påvirke beskyttede naturområder eller arter.

6.7 Øvrige tilladelser

For at projekterne, som dette tillæg omhandler, kan gennemføres, kræves det at en række tilladelser ansøges af Rebild Vand & Spildevand A/S:

- Tilladelse til eventuel grundvandssænkning, indvinding og udledning af grundvand under anlægsfasen (Rebild Kommune er myndighed).
- Tilladelse til håndtering af jord ved jordflytning under anlægsfasen (Rebild Kommune er myndighed).
- Tilladelser/orientering af gravearbejde i henhold til Museumsloven (Nordjyske museer er myndighed).
- Tinglysning af rettigheder i forbindelse med etablering af regn- og spildevandsledninger på privat grund.
- Tilladelse til udledning af tag- og overfladevand.
- Miljøvurdering af om kloakeringsprojekter omfattet af miljøvurderingsloven.

- Dispensation fra fortidsbeskyttelseslinjen efter Naturbeskyttelseslovens § 18, idet der skal foretages gravearbejde indenfor 100 m fra to fredede fortidsminder på Ravnkilde kirkegård.
- Gravetilladelse

Behandling af ovenstående tilladelser sker særskilt i forbindelse med realisering af de enkelte anlægsprojekter. Det skal bemærkes, at der i anlægsfasen kan være andre tilladelser som bygherren skal være opmærksom på at få indhentet og at det er bygherrens ansvar at søge og opnå de nødvendige tilladelser til projekterne.

7 Ekspropriation

I forbindelse med separatkloakeringen af Ravnkilde har Rebild Vand & Spildevand A/S behov for arealer til at lave regnvandshåndtering (bassiner m.v.) på og nye pumpestationer. Nærværende tillæg giver det juridiske grundlag til at foretage arealerhvervelse og sikre de rettigheder, der er nødvendige til gennemførelse af separatkloakeringen af Ravnkilde.

I Bilag 4 – Berørte matrikler er angivet hvilke matrikler, som forventes berørt af projektet (eventuel etablering af regnvandsbassin, pumpestation og ledninger på privat ejet grund). Derudover er en række matrikler angivet, hvor forsyningen har behov for at få sikret sine ledninger med en deklaration.

Ledningstracéet fremgår af **Error! Reference source not found.**

I forbindelse med etablering af eventuelt regnvandsbassin eller pumpestation skal påregnes arealafgivelse.

Eventuelle ledningsanlæg på privat grund medfører ikke arealafgivelse, men alene sikring ved en tinglyst servitut. Rettigheder over privat ejendom søges sikret ved frivillig aftale, hvor der afholdes møder med de enkelte ejere. Såfremt aftale ikke kan opnås, vil kommunalbestyrelsen erhverve retten til anlæggets etablering ved ekspropriation.

8 Berørte grundejere

Kloakarbejdet i Ravnkilde by vil påvirke hele byen i forbindelse med gravearbejde i vejen. I forbindelse med anlægsarbejdet kan der være vejindsnævring og eventuel vejspærring på nogle veje.

Ejere af matrikler, hvor der skal etableres ledninger eller andre spildevandstekniske anlæg bliver berørt af, at de skal kunne tåle eventuelle rådighedsindskrænkelse, samt anlægsarbejde i en periode.

9 Økonomi

Separatkloakeringen af Ravnkilde og etableringen af nye regnvandsbassiner, pumpestationer og ledninger udføres og finansieres af Rebild Vand & Spildevand A/S. Omkostningerne ved tilslutning af de eksisterende 2-3 vejriste, til den nye regnvandsledning, vil blive afholdt af Rebild Kommune, Center Plan, Byg og Vej.

Hvis det på sigt bliver nødvendigt at tilslutte mere af vejafvandingen end i dag fra Nysum Byvej til Rebild Vand & Spildevand A/S' nye ledning, afholder Rebild Kommune, Center Plan, Byg og Vej udgifterne til vejriste og stikledninger.

10 Tidsplan

Etablering af kloakker kan påbegyndes når tillægget til spildevandsplanen er godkendt. Rebild Vand & Spildevand A/S og Rebild Kommune vil inden kloakeringsarbejdet afholde et borgermøde, hvor borgerne i

Ravnkilde vil blive orienteret om tidsplanen og processen, samt hvad der forventes af de borgere, som skal separatkloakeres eller på anden måde er omfattet af projektet.

11 Godkendelse af tillægget

Rebild Kommunes Teknik og Miljøudvalg har den 15. november 2023 godkendt forslag til tillæg nr. 22 til Rebild Kommunes Spildevandsplan.

Forslag til tillægget har været fremlagt i offentlig høring fra den 30. januar 2024 til 26. marts 2024 (8 uger).

Både enkeltpersoner/lodsejere, organisationer, foreninger m.fl. kunne i høringsperioden indsende kommentarer og bemærkninger til dette tillæg.

Der er modtaget høringssvar fra Rebild Vand & Spildevand A/S. Høringssvaret er drøftet med Rebild Kommune og indarbejdet i tillægget. Herudover er der modtaget et høringssvar fra en borger. Høringssvaret har ikke medført ændringer i tillægget. Se bilag 7 for høringssvar og kommunens bemærkninger hertil.

Med venlig hilsen

Troels Madsen
Miljømedarbejder

Kopi til:

Lodsejer af matriklerne som fremgår af Bilag 4 – Berørte matrikler

Rebild Vand & Spildevand A/S, forsyning@rebildforsyning.dk

Styrelsen for Patientsikkerhed, Tilsyn og Rådgivning Nord, trnord@stps.dk

Greenpeace, hoering.dk@greenpeace.org

Danmarks Naturfredningsforening, dn@dn.dk og dnrebild-sager@dn.dk

Danmarks Sportsfiskerforbund, post@sportsfiskerforbundet.dk; lbt@sportsfiskerforbundet.dk;

himmerland@sportsfiskerforbundet.dk

Danmarks Fiskeriforening, mail@dkfisk.dk

Ferskvandsfiskeriforeningen for Danmark, nb@ferskvandsfiskeriforeningen.dk

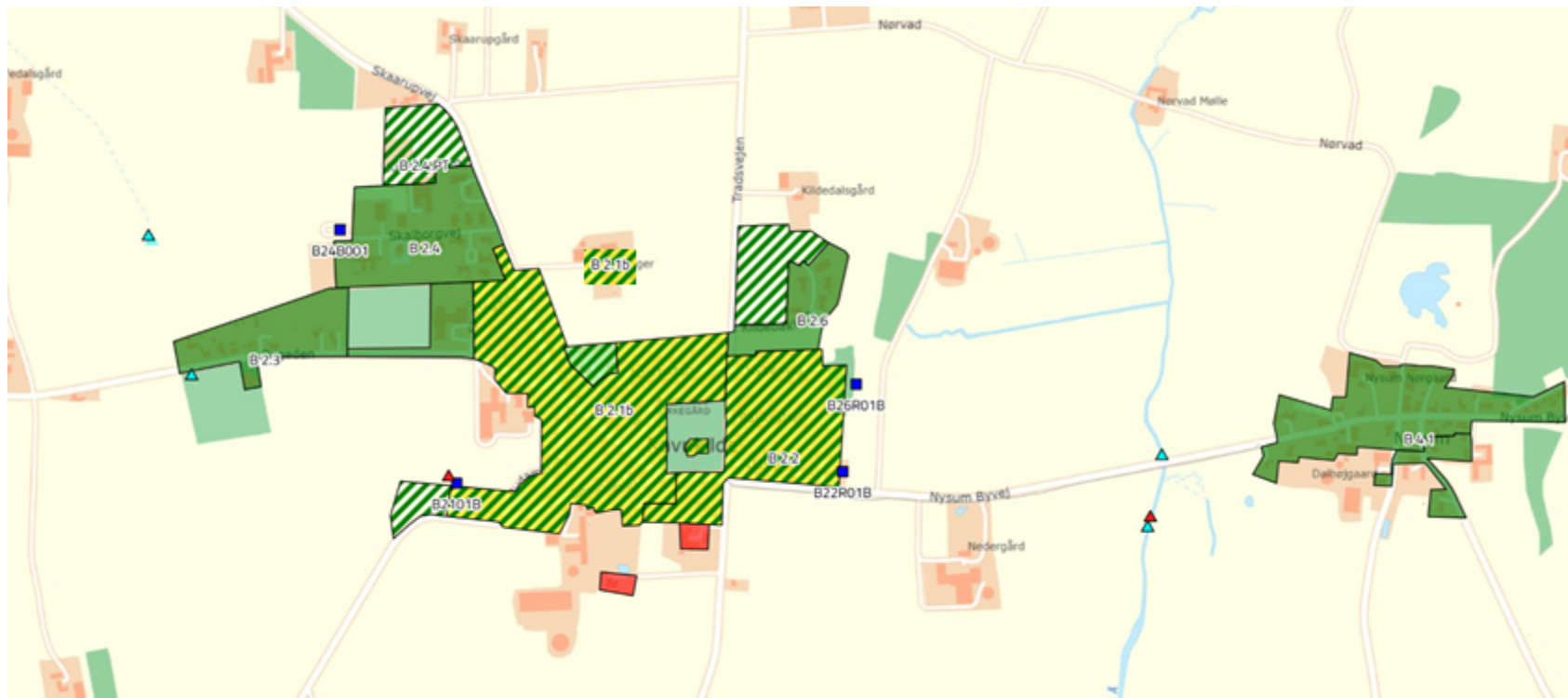
Dansk Fritidsfiskerforbund, v/ Formand Arne Rusbjerg, teamstr@gmail.com

Aktive fritidsfiskere i Danmark, afid@aktivefritidsfiskere.dk og stormyleif@gmail.com

Dansk Ornitologisk Forening, natur@dof.dk

Lindborg Å Sammenslutningen v/ Formand, jhylling@gmail.com

Bilag 1 – Kloakopland – Status



Bilag 2 – Kloakopland – Plan



Bilag 3 – Oplandskema

2023 Oplandskema for Ravnkilde by																		
Opl.nr	Ejer	Plan	Oplandsnavn	Kloak-	Oplandsstørelse			Tørvejrsmængde							Regnvandsbetingede udløb			
		[Ja]		type	Areal	A-koef.	Bef.ar.	Bolig	Erhverv	Total	Qspv	Qind	Total	Ra.	Type	Udløbsnr.	Recipientnavn	Bemærkninger
					[ha]		[ha]	[p.e.]	[p.e.]	[p.e.]	[l/s]	[l/s]	[l/s]	nr.				
1	2	3	4	5	6	7	8	9	10	11	12	13	14	15	16	17	18	19
Planlægning																		
B 2.1a	RVS	[Ja]		S	1,14	0,6	0,68	0	20	20	0,04	0,0	0,1	1	RBR	B23U002	Skaarup bæk	Rørlagt privat vandløb
B 2.1b	RVS	[Ja]		S	10,61	0,4	4,24	225	105	330	0,6	0,1	0,7	1	RBR	B23U001	Skaarup bæk	Rørlagt privat vandløb
B 2.1c	RVS	[Ja]		S	0,45	0,4	0,18	9	0	9	0,0	0,0	0,0	1	RBR	B23U001	Skaarup bæk	Rørlagt privat vandløb
B 2.2	RVS	[Ja]		S	5,19	0,4	2,08	101	10	111	0,2	0,0	0,2	1	RBR	B22U001	Lindborg å	
B 2.3	RVS	[Ja]		S	2,58	0,4	1,03	18	5	23	0,0	0,0	0,0		RBR	B23U002	Skaarup bæk	Rørlagt privat vandløb
B 2.4	RVS	[Ja]		S	3,35	0,4	1,34	30	25	55	0,1	0,0	0,1		RBR	U.B.2.6	Skaarup bæk	Rørlagt privat vandløb
B 2.5	RVS	[Ja]		SPV	0,4	0,3	0,12	2	0	2	0,0	0,0	0,0		RBR			
B 2.6	RVS	[Ja]		S	1,76	0,35	0,62	12	0	12	0,0	0,0	0,0	1	RBR	B22U001	Lindborg å	
B 2.6.PT	RVS	[Ja]		S	1,75	0,35	0,61	35	0	35	0,1	0,0	0,1	1	RBR	B22U001	Lindborg å	
B 2.7	RVS	[Ja]		S	2,74	0,6	1,64	0	110	110	0,2	0,1	0,3	1	RBR	U.B.2.6	Skaarup bæk	Rørlagt privat vandløb
B 2.8	RVS	[Ja]		R	1,88	1,0	1,88	0	0	0	0,0	0,0	0,0	1	RBR	B22U001	Lindborg å	Regnvand
sum					31,85		14,42	432	275	707	1,25	0,31	1,57					

Bilag 4 – Berørte matrikler

Matr. Nr.	Ejerlav	Adresse	Postnummer og by	Anlægsarbejde
4bn	Kirkegårde, Ravnkilde	Sømosevej 40	9610 Nørager	Etablering af nye regnvandsbassiner med tilhørende servicevej mv. Etablering af ny pumpestation med tilhørende serviceveje m.v. Etablering af nye separate kloakledninger
5l	Skårup By, Ravnkilde	Mejlbyvej 149	9610 Nørager	Etablering af nye regnvandsbassiner med tilhørende serviceveje mv. Etablering af ny pumpestation med tilhørende serviceveje mv. Etablering af nye separate kloakledninger
5l	Kirkegårde, Ravnkilde	Mejlbyvej 149	9610 Nørager	Etablering af nye regnvandsbassiner med tilhørende serviceveje mv. Etablering af ny pumpestation med tilhørende serviceveje mv. Etablering af nye separate kloakledninger
5k	Kirkegårde, Ravnkilde	Sømosevej 18	9610 Nørager	Etablering af nye regnvandsbassiner med tilhørende serviceveje mv. Etablering af ny pumpestation med tilhørende serviceveje mv. Etablering af nye separate kloakledninger
4a	Kirkegårde, Ravnkilde	Bygaden 31	9610 Nørager	Sikring af rettigheder for eksisterende kloakledninger ved deklARATION, såfremt dette ikke allerede er sket.
5o	Kirkegårde, Ravnkilde	Sømosevej 32	9610 Nørager	Etablering af nye regnvandsbassiner med tilhørende serviceveje mv. Etablering af ny pumpestation med tilhørende serviceveje mv. Etablering af nye separate kloakledninger
5n	Kirkegårde, Ravnkilde	Sømosevej 24	9610 Nørager	Etablering af nye regnvandsbassiner med tilhørende serviceveje mv. Etablering af ny pumpestation med tilhørende serviceveje mv. Etablering af nye separate kloakledninger
5m	Kirkegårde, Ravnkilde	Sømosevej 24	9610 Nørager	Etablering af nye regnvandsbassiner med tilhørende serviceveje mv. Etablering af ny pumpestation med tilhørende serviceveje mv. Etablering af nye separate kloakledninger
5e	Kirkegårde, Ravnkilde	Sømosevej 24	9610 Nørager	Etablering af nye regnvandsbassiner med tilhørende serviceveje mv. Etablering af ny pumpestation med tilhørende serviceveje mv. Etablering af nye separate kloakledninger
2t	Kirkegårde, Ravnkilde	Sømosevej 3	9610 Nørager	Etablering af nye separate kloakledninger
2g	Kirkegårde, Ravnkilde	Sømosevej 19	9610 Nørager	Etablering af nye separate kloakledninger
2bh	Kirkegårde, Ravnkilde	Hybenvej 9	9610 Nørager	Etablering af nye separate kloakledninger

2bg	Kirkegårde, Ravnkilde	Bakkestien 10	9610 Nørager	Etablering af nye separate kloakledninger
2bf	Kirkegårde, Ravnkilde	Bakkestien 6	9610 Nørager	Etablering af nye separate kloakledninger
2al	Kirkegårde, Ravnkilde	Lillegade 1	9610 Nørager	Etablering af nye separate kloakledninger
4d	Ravnkilde By, Ravnkilde	Nysum Byvej 4	9610 Nørager	Etablering af nye separate kloakledninger Evt. terræntilpasning omkring pumpestation
7	Ravnkilde By, Ravnkilde	Nysum Byvej 4	9610 Nørager	Etablering af nye regnvandsbassiner med tilhørende serviceveje mv. Etablering af nye separate kloakledninger
4æ	Kirkegårde, Ravnkilde	Bygaden 42	9610 Nørager	Etablering af nye separate kloakledninger
4ad	Kirkegårde, Ravnkilde	Bygade 40	9610 Nørager	Etablering af nye separate kloakledninger
4bo	Kirkegårde, Ravnkilde	Skalborgvej 2-12	9610 Nørager	Sikring af rettigheder for eksisterende kloakledninger ved deklaration, såfremt dette ikke allerede er sket.
4at	Kirkegårde, Ravnkilde	Bygaden 30	9610 Nørager	Sikring af rettigheder for eksisterende kloakledninger ved deklaration, såfremt dette ikke allerede er sket.
3bk	Kirkegårde, Ravnkilde	Agertoften 3	9610 Nørager	Sikring af rettigheder for eksisterende kloakledninger ved deklaration, såfremt dette ikke allerede er sket.
1a	Kirkegårde, Ravnkilde	Bydamsvej 9	9610 Nørager	Sikring af rettigheder for eksisterende kloakledninger ved deklaration, såfremt dette ikke allerede er sket.
5a	Kirkegårde, Ravnkilde	Sømosevej 19	9610 Nørager	Sikring af rettigheder for eksisterende kloakledninger ved deklaration, såfremt dette ikke allerede er sket.
3bo	Kirkegårde, Ravnkilde	Sømosevej 8	9610 Nørager	Sikring af rettigheder for eksisterende kloakledninger ved deklaration, såfremt dette ikke allerede er sket.
3bn	Kirkegårde, Ravnkilde	Sømosevej 6	9610 Nørager	Sikring af rettigheder for eksisterende kloakledninger ved deklaration, såfremt dette ikke allerede er sket.

