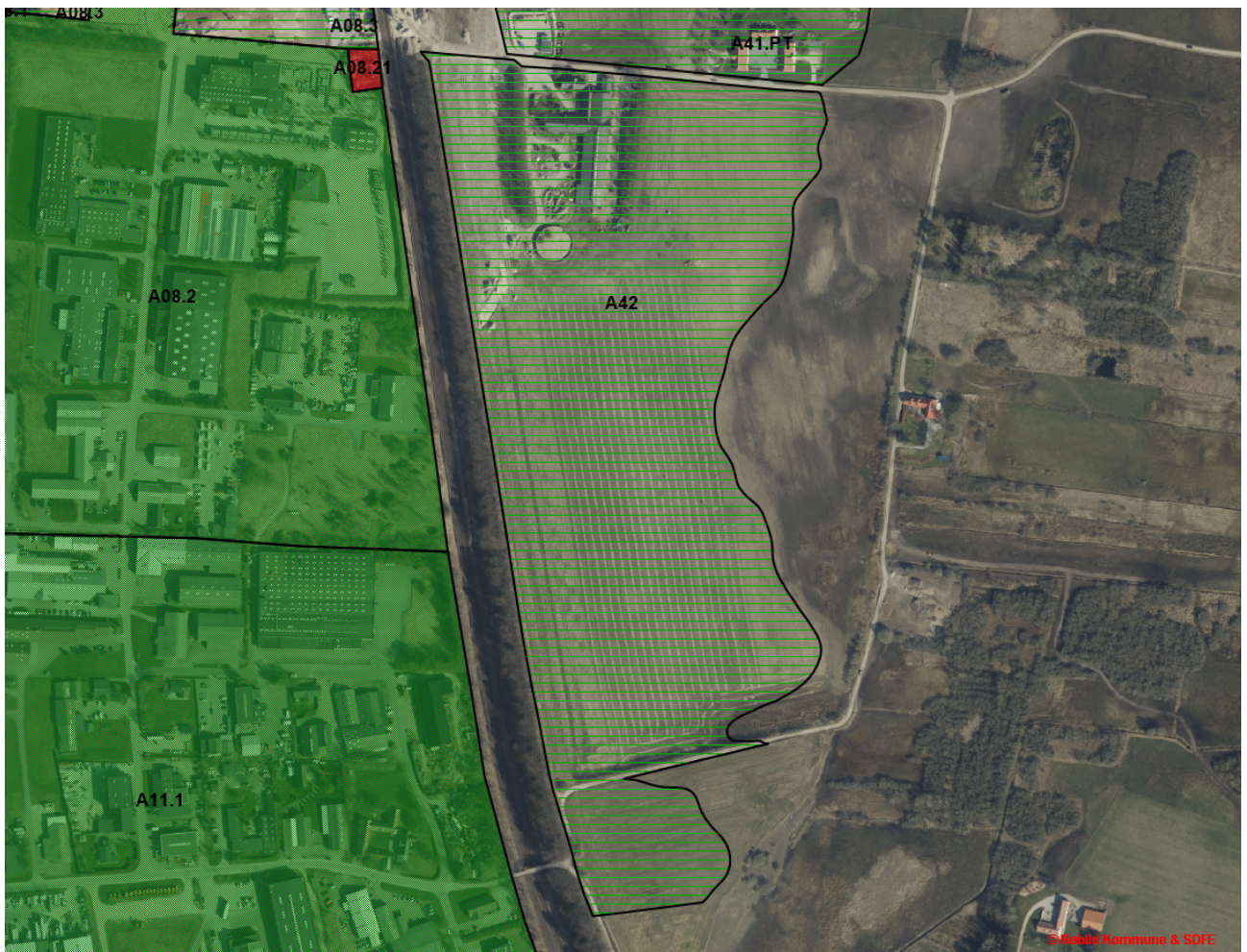


Rebild Kommunes Spildevandsplan 2018-2029

Tillæg nr. 15: Støvring Ådale Syd

Nyt kloakopland: A42, Støvring Ådale Syd



Indholdsfortegnelse

1	INDLEDNING OG BAGGRUND	3
2	LOVGIVNING	3
3	AFLØBSFORHOLD – STATUS OG PLAN	3
3.1	STATUS.....	3
3.2	PLAN.....	3
4	PLANMÆSSIGE FORHOLD, KRÆVEDE TILLADELSER M.V.	4
4.1	KOMMUNEPLAN 2021-2033	4
4.2	LOKALPLANER	4
4.3	GRUNDEVANDSFORHOLD	4
4.4	JORDFORURENINGSFORHOLD	4
4.5	VANDOMRÅDEPLAN 2015-2021 FOR VANDDISTRIKT 1.2 LIMFJORDEN	4
4.6	NATURA 2000 OMRÅDER OG NATURBESKYTTELSE	5
5	ØVRIGE TILLADELSER	5
6	MILJØMÆSSIGE KONSEKVENSER.....	6
7	EKSPPROPRIATION.....	6
8	BERØRTE GRUNDEJERE	7
9	ØKONOMI.....	8
10	TIDSPLAN	8
11	GODKENDELSE AF TILLÆGGET.....	8
	BILAG 1 – BYGGEMODNINGSOMRÅDE LOKALPLAN 333	9
	BILAG 2 – KLOAKPLAN – STATUS OG PLAN	10
	BILAG 3 – BESKYTTET NATUR OG JORDFORURENING	11
	BILAG 4 – OPLANDSSKEMA	12
	BILAG 5 – FORVENTET LEDNINGSTRACÉ	13
	BILAG 5 – MILJØVURDERING – AFGØRELSE – EKSTERN BILAG.....	13

1 Indledning og baggrund

Dette tillæg tilføjer et nyt kloakopland til Rebild Kommunes Spildevandsplan 2018-2029. Kloakopland A42, Støvring Ådale Syd udvider boligområdet i Støvring Ådale mod syd. Udvidelsen sker på baggrund af Lokalplan 333 – Boligområde ved Ny Kærvej 10, Støvring.

1.1.1 Kloakopland A42, Støvring Ådale Syd

Kloakopland A42, Støvring Ådale Syd er et separatkloakeret kloakopland, hvor spildevandet ledes til Aalborg Renseanlæg Vest og regnvandet ledes til et nyt regnvandsbassin i den østlige del af området med udløb til Vaseholmgrøften.

2 Lovgivning

Nærværende tillæg til spildevandsplan er udarbejdet i henhold til:

- § 32 i Miljøbeskyttelsesloven (lovbekendtgørelse nr. 1218 af 25/11/2019)
- Bekendtgørelse nr. 1393 af 21/06/2021 om spildevandstilladelser m.v. efter Miljøbeskyttelseslovens kapitel 3 og 4.
- Lovbekendtgørelse nr. 553 af 24/04/2020 om betalingsregler for spildevandsanlæg m.v.
- Lovbekendtgørelse nr. 108 af 29/01/2015 om afdragsordninger, fristfastsættelse for spildevandshåndtering og tilslutningsbidragets forfaldstidspunkt.
- Lovbekendtgørelse nr. 973 af 25/06/2020 om miljøvurdering af planer og programmer og af konkrete projekter (VVM).
- Lovbekendtgørelse nr. 119 af 26/01/2017 om miljømål m.v. for internationale naturbeskyttelsesområder (Miljømålsloven).
- Lovbekendtgørelse nr. 1595 af 06/12/2018 om udpegning og administration af internationale naturbeskyttelsesområder samt beskyttelse af visse arter.

3 Afløbsforhold – Status og plan

3.1 Status

3.1.1 Kloakopland A42, Støvring Ådale Syd

Det nye kloakopland for Lokalplan 333 – Boligområde ved Ny Kærvej 10, Støvring er placeret syd for boligområderne i Støvring Ådale og umiddelbart øst for vejen Støvring Ådale. Området er i dag en dyrket mark og et stuehus samt en staldbygning.

Spildevand

Stuehuset har mekanisk rensning med udledning til lokal recipient (vandløb eller sø).

Regnvand

Regnvandet fra husene håndteres ved lokal nedsivning på grunden.

3.2 Plan

3.2.1 Kloakopland A42, Støvring Ådale Syd

Kloakopland A42, Støvring Ådale Syd udvider boligområdet i Støvring Ådale med 15,6 ha og dækker området for Lokalplan 333 – Boligområde ved Ny Kærvej 10, Støvring. Kloakoplandet udlægges som et separatkloakeret kloakopland.

Spildevand

Spildevandet fra det nye kloakopland ledes til spildevandssystem lige vest for området, hvor spildevandsledningerne fra Støvring Syd og Skørping samles. Spildevandet ledes længere nordpå til pumpestationen.

Herfra pumpes det til Aalborg Renseanlæg Vest. Spildevandsmængden fra kloakoplandet er 313 PE, svarende til en spildevandsvandføring på ca. 0,5 l/s.

Regnvand

Regnvandet fra kloakoplandet opsamles i et regnvandsbassin indenfor lokalplansområdet og udledes til vandløbet, Vaseholmgrøften, øst for området. Regnvandsbassinet er dimensioneret til en 5 årshændelse.

4 Planmæssige forhold, krævede tilladelser m.v.

4.1 Kommuneplan 2021-2033

Ændringer og udbygninger af området er udarbejdet i overensstemmelse med Rebild Kommunes Kommuneplan 2021-2033, hvor området er udlagt som fremtidig byzone.

4.2 Lokalplaner

Ændringerne i spildevandsplanen er i overensstemmelse med forslag til Lokalplan 333 – Boligområde ved Ny Kærvej 10, Støvring.

4.3 Grundvandsforhold

Kloakoplandet ligger udenfor indvindingsopland, indsatsområde eller område med særlige drikkevandsinteresser. Kloakoplandet ligger dog indenfor drikkevandsinteresser og område udpeget i Vandområdeplaner, hvor grundvandsforekomst har ringe kemisk tilstand som ikke må forværres. Umiddelbart øst for området ca. 150 m er der en enkeltindvindingsboring (DGU 41.1834), som forsyner Ny Kærvej 14. Det planlagte regnvandsbassin vil ligge endnu tættere på boringen, hvorfor der kan være behov for at stille krav om tæt bund for regnvandsbassinet. Dette vil dog blive behandlet i udledningstilladelsen.

4.4 Jordforureningsforhold

Stuehuset og en del af staldbygningen er kortlagt på vidensniveau 1. Kortlægningen er på baggrund af viden om en nedgravet olietank på grunden. Kloakoplandet bliver separatkloakeret, så der vil som udgangspunkt ikke ske nedsivning indenfor eller tæt på kortlægningen.

4.5 Vandområdeplan 2015-2021 for vanddistrikt 1.2 Limfjorden

Spildevandsplanen må ikke stride mod de statslige vandområdeplaner.

4.5.1 Marine oplande

Spildevandet ledes til Aalborg Renseanlæg Vest, som har udløb til Limfjorden. Regnvandet ledes til Vaseholmgrøften, som løber i Lindenberg Å, som er en del af oplandet til Limfjorden. Limfjorden har målsætningen god økologisk tilstand og god kemisk tilstand. Tilstanden i Limfjorden er moderat økologisk tilstand og ikke god kemisk tilstand.

4.5.2 Marine oplande – vurdering

Aalborg Renseanlæg Vest udleder til Limfjorden og har en udledningstilladelse. Den forøgede spildevandsmængde som tilføres Aalborg Renseanlæg Vest med det nye boligområde er opgjort til 313 PE (personækvivalenter). Aalborg Renseanlæg Vest har en kapacitet på 330.000 PE. Rebild Vand & Spildevand A/S og Aalborg Forsyning har indgået en overenskomsttaftale, hvor de har ret til at aflede 242 l/s fra pumpestationen i Støvring, som kloakopland A42, Støvring Ådale Syd afleder til. Jævnfør spildevandsplanens renseanlægsskema er den nuværende afledning er på ca. 38 l/s og øges med ca. 0,5 l/s. Den planlagte forøgelse af spildevandsmængden er på ca. 51 l/s, hvilket ikke er i nærheden af de 242 l/s. Aftalen er derfor stadig overholdt og dette tillæg resulterer ikke i en overbelastning af renseanlægget eller påvirke Limfjorden negativt.

4.5.3 Vandløb

Tillægget fremlægger planer om at udlede regnvand til Vaseholmgrøften via et grøftesystem. Vaseholmgrøften er en del af Lindenberg Å vandsystem. Vandløbet er ikke et målsat vandløb, men har udledning til Lindenberg Å, som er et målsat vandløb. Lindenberg Å har ved Vaseholmgrøftens udmundning god økologisk tilstand og ukendt kemisk tilstand. Lindenberg Å har derfor målopfyldelse på strækningen.

4.5.4 Vandløb – vurdering

Udledningen til grøftesystemet og Vaseholmgrøften sker efter en konkret vurdering af vandsystemernes hydrauliske kapacitet, hvorfor de tilstødende arealer og vandløbene ikke vil blive påvirket negativt af regnvandsudledningen. Lindenberg Å, som Vaseholmgrøften løber i, er et stort og robust vandløb, som vurderes ikke at vil blive påvirket af den øgede udledning fra kloakoplandet.

4.5.5 Samlet vurdering af udledning af spildevand og overfladevand

På baggrund af ovenstående beskrivelse og vurdering vurderes tillægget ikke at være i konflikt med miljømål og retningslinjer i Vandområdeplanen, eftersom den forøgede tilledning af spildevand til Aalborg Renseanlæg Vest og derved Limfjorden, er minimal i forhold til den samlede udledning fra renseanlægget.

Projektet medfører en øget udledning af regnvand til Vaseholmgrøften, men udledningshastigheden vil blive fastsat efter en konkret vurdering af kapaciteten i vandsystemerne. Regnvandet forsinkes og renses inden udledning til vandløbet i et vådt regnvandsbassin, som vurderes at være BAT.

4.6 Natura 2000 områder og naturbeskyttelse

Ifølge §§ 6-9 i bekendtgørelse 1595 af 06/12/2018 om udpegning og administration af internationale naturbeskyttelsesområder samt beskyttelse af visse arter, kan kommunen ikke meddele tilladelse efter miljøbeskyttelseslovens § 28, hvis det planlagte kan beskadige et internationalt beskyttelsesområde.

Mest relevante internationale beskyttelsesområder i forhold til tillægget er Natura 2000 område nr. 18 Rold Skov, Lindenberg Ådal og Madum Sø. Natura 2000 området ligger ca. 500 m nedstrøms udløbet fra regnvandsbassinet og ca. 500 m øst for kloakoplandet.

Udledningen fra kloakoplandet vil løbe i Lindenberg Å og dermed ind i Natura 2000 området. Udledningen sker dog efter bedste tilgængelige teknologi og vurderes derfor ikke at påvirke Natura 2000 området.

Beskyttet natur m.v.

Der ligger flere § 3 registrerede beskyttede områder tæt på kloakoplandet og vandløbet, som der udledes til. Det er primært eng og mose, men der er også registreret overdrev syd for kloakoplandet, samt enkelte søer. Ingen er dog indenfor kloakoplandet. Regnvandet vil inden udledning blive renses i et vådt regnvandsbassin, som er vurderet at være bedste tilgængelige teknologi. Derudover vil udledningen til vandløbet ske efter en konkret vurdering af vandløbets hydrauliske kapacitet. På baggrund heraf burde de nærliggende beskyttede naturarealer ikke blive påvirket negativt af regnvandsudledningen.

Fortidsminder

Der er indenfor kloakoplandet ikke registreret fredede fortidsminder eller fredede arealer.

4.6.1 Samlet vurdering naturområder

Med henvisning til anvendelsen af bedste tilgængelige teknologi og udledning på baggrund af konkret vurdering af vandløbets hydrauliske kapacitet vurderes det at Natura 2000 område nr. 20 Rold Skov, Lindenberg Ådal og Madum Sø. Lindenberg Å (ca. 900 m), fortidsminder og anden beskyttet natur ikke vil blive påvirket negativt.

5 Øvrige tilladelser

For at projekterne, som dette tillæg omhandler, kan gennemføres, kræves det at en række tilladelser ansøges af Rebild Vand & Spildevand A/S:

- Tilladelse til eventuel grundvandssænkning, indvinding og udledning af grundvand under anlægsfasen (Rebild Kommune er myndighed).

- Tilladelse til håndtering af jord ved jordflytning under anlægsfasen (Rebild Kommune er myndighed).
- Tilladelser/orientering af gravearbejde i henhold til Museumsloven (Aalborg Historiske Museum er myndighed).
- Tinglysning af rettigheder i forbindelse med etablering af regn- og spildevandsledninger på privat grund.
- Tilladelse til udledning af tag- og overfladevand fra lokalplansområdet.

Behandling af ovenstående tilladelser sker særskilt i forbindelse med realisering af de enkelte anlægsprojekter. Det skal bemærkes, at der i anlægsfasen kan være andre tilladelser som bygherren skal være opmærksom på at få indhentet og at det er bygherrens ansvar at søge og opnå de nødvendige tilladelser til projekterne.

6 Miljømæssige konsekvenser

Etableringen af nye boliger i de planlagte områder betyder yderligere tilledning af spildevand svarende til 313 PE til Aalborg Renseanlæg Vest. Spildevandet vil her renses efter nyeste rensemetoder, før det udledes til Limfjorden. Renseanlægget har kapacitet til den øgede spildevandsmængde, se afsnit om **Error! Reference source not found.**

Regnvandet ledes til et nyt regnvandsbassin, som vil rense regnvandet efter bedste tilgængelige teknologi og herfra udledes til Vaseholmgrøfte på baggrund af en konkret vurdering af vandløbets hydrauliske kapacitet.

7 Ekspropriation

Det nye byggemodningsområde, som er beskrevet i Lokalplan 333 – Boligområde ved Ny Kærvej 10, Støvring – erhverves af bygherren, som nærværende tillæg giver det juridiske grundlag til at foretage arealerhvervelse og sikre de rettigheder, der er nødvendige til gennemførelse af eventuelle anlægsarbejder.

I nedenstående tabel er angivet hvilke matrikler, som forventes berørt af projektet (eventuel etablering af regnvandsbassin, pumpestation og ledninger, samt eventuelle grøfter på privat ejet grund):

Matrikelnummer	Ejerlav	Adresse	Postnummer og by	Forventet anlægsarbejde
3a	Støvring By, Buderup	Ny Kærvej 10	9530 Støvring	Byggemodning
14æ	Støvring By, Buderup	Ny Kærvej 10	9530 Støvring	Byggemodning og ledningsføring fra bassin til Vaseholmgrøften/Lindborg å
16x	Støvring By, Buderup	Ny Kærvej 10	9530 Støvring	Byggemodning
16ø	Støvring By, Buderup	Ny Kærvej 10	9530 Støvring	Byggemodning
16ad	Støvring By, Buderup	Ny Kærvej 11	9530 Støvring	Ledningsføring fra bassin til Vaseholmgrøften/Lindborg å
16cb	Støvring By, Buderup	Vaseholmvej 5	9530 Støvring	Ledningsføring fra bassin til Vaseholmgrøften/Lindborg å
16p	Støvring By, Buderup	Ny Kærvej 11	9530 Støvring	Ledningsføring fra bassin til Vaseholmgrøften/Lindborg å
16q	Støvring By, Buderup	Ny Kærvej 20	9530 Støvring	Ledningsføring fra bassin til

				Vaseholmgrøften/Lindborg å
1p	Buderupholm Hgd., Buderup	Ny Kærvej 11	9530 Støvring	Ledningsføring fra bassin til Vaseholmgrøften/Lindborg å
14g	Støvring By, Buderup	Ny Kærvej 20	9530 Støvring	Ledningsføring fra bassin til Vaseholmgrøften/Lindborg å
21b	Støvring By, Buderup	Ny Kærvej 14	9530 Støvring	Ledningsføring fra bassin til Vaseholmgrøften/Lindborg å
4e	Støvring By, Buderup	Klepholmvej 11	9530 Støvring	Eventuel ledningsføring fra Hagensvej/Boligområde Ræven
4ag	Støvring By, Buderup	Ny Kærvej 11	9530 Støvring	Eventuel ledningsføring fra Hagensvej/Boligområde Ræven
4a	Støvring By, Buderup	Ny Kærvej 11	9530 Støvring	Eventuel ledningsføring fra Hagensvej/Boligområde Ræven
16n	Støvring By, Buderup	Haverslevvej 30	9530 Støvring	Eventuelt omlægning af trykledning fra Skørping:
1at	Buderupholm Hgd., Buderup	Vaseholm 5	9530 Støvring	Eventuelt omlægning af trykledning fra Skørping:
1au	Buderupholm Hgd., Buderup	Vaseholm 6	9530 Støvring	Eventuelt omlægning af trykledning fra Skørping:
1ay	Buderupholm Hgd., Buderup	Vaseholm 6	9530 Støvring	Eventuelt omlægning af trykledning fra Skørping:
16u	Støvring By, Buderup	Vaseholm 7	9530 Støvring	Eventuelt omlægning af trykledning fra Skørping:

I forbindelse med etablering af eventuelt regnvandsbassin eller pumpestation skal påregnes arealafgivelse.

Eventuelle ledningsanlæg på privat grund medfører ikke arealafgivelse, men alene sikring ved en tinglyst servitut. Rettigheder over privat ejendom søges sikret ved frivillig aftale, hvor der afholdes møder med de enkelte ejere. Såfremt aftale ikke kan opnås, vil kommunalbestyrelsen erhverve retten til anlæggets etablering ved ekspropriation.

Nye regn- og spildevandsledninger i forbindelse med byggemodning vil som udgangspunkt blive placeret i vejareal. Bassiner placeres i umiddelbar nærhed af kloaklandet. Der skal reserveres de nødvendige arealer til anlæggene.

8 Berørte grundejere

Tillægget berører primært matriklerne 3a, 14æ, 16x og 16ø, som er de matrikler, hvor byggemodningen foregår.

Ejere af matrikler, hvor der skal etableres ledninger eller andre spildevandstekniske anlæg bliver berørt af, at de skal kunne tåle eventuelle rådighedsindskrænkelse, samt anlægsarbejde i en periode.

9 Økonomi

Hybel Danmark A/S er bygherre på byggemodningen.

Spildevandskloakkerne frem til skel finansieres af Rebild Vand & Spildevand A/S.

10 Tidsplan

Etablering af kloakker påbegyndes når tillægget til spildevandsplanen er godkendt.

11 Godkendelse af tillægget

Rebild Kommunes Teknik og Miljøudvalg har den 8. september 2021 godkendt forslag til tillæg nr. 15 til Rebild Kommunes Spildevandsplan.

Forslag til tillægget skal fremlægges i offentlig høring fra den 9. september 2021 til 4. november 2021 (8 uger). Tillægget er blevet endeligt vedtaget af Rebild Kommunes Byråd d. 16. december 2021.

Både enkeltpersoner/lodsejere, organisationer, foreninger m.fl. kan i høringsperioden indsende kommentarer og bemærkninger til dette forslag til tillæg.

Kopi til:

Lodsejer af matrikel 3a, 14æ, 16x, 16ø, 16ad, 16cb, 16p, 16q, 14g, 21b, 4e, 4ag, 4a, 16n og 16u, Støvring By, Buderup og 1p, 1at, 1au, 1ay, Buderupholm Hgd., Buderup.

Rebild Vand & Spildevand A/S, forsyning@rebildforsyning.dk.

Styrelsen for Patientsikkerhed, Tilsyn og Rådgivning Nord, trnord@stps.dk

Greenpeace, hoering.dk@greenpeace.org

Danmarks Naturfredningsforening, dn@dn.dk

Danmarks Sportsfiskerforbund, post@sportsfiskerforbundet.dk. lbt@sportsfiskerforbundet.dk;
himmerland@sportsfiskerforbundet.dk

Danmarks Fiskeriforening, mail@dkfisk.dk.

Ferskvandsfiskeriforeningen for Danmark, nb@ferskvandsfiskeriforeningen.dk.

Dansk Fritidsfiskerforbund, v/ Formand Arne Rusbjerg, teamstr@gmail.com.

Aktive fritidsfiskere i Danmark, afid@aktivefritidsfiskere.dk og stormyleif@gmail.com

Dansk Ornitologisk Forening, natur@dof.dk

Lindborg Å Sammenslutningen v/ Formand, jhylling@gmail.com

Bilag 1 – Byggeområdesområde lokalplan 333

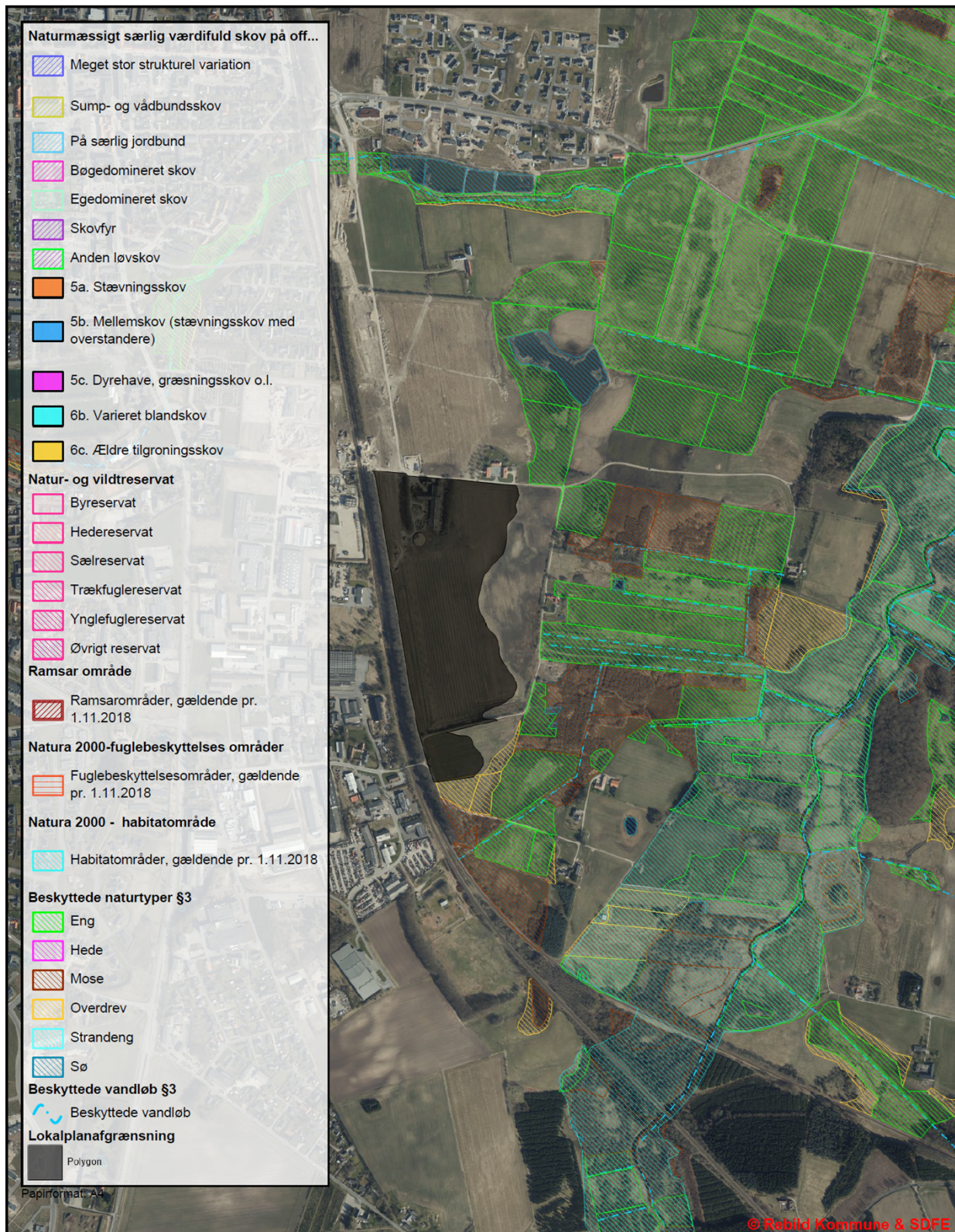


Bilag 2 – Kloakplan – Status og Plan





Bilag 3 – Beskyttet natur og jordforurening



Bilag 4 – Oplandsskema

2021 Oplandsskema for Støvring Ådale Syd																		
Opl.nr	Ejer	Plan	Oplandsnavn	Kloak- type	Oplandsstørelse			Tørvejrsmængde							Regnvandsbetingede udløb			Bemærkninger
					Areal [ha]	A-koef.	Bef.ar. [ha]	Bolig [p.e.]	Erhverv [p.e.]	Total [p.e.]	Qspv [l/s]	Qind [l/s]	Total [l/s]	Ra. nr.	Type	Udløbsnr.	Recipientnavn	
1	2	3	4	5	6	7	8	9	10	11	12	13	14	15	16	17	18	19
Planlægning																		
A42	RVS	[Ja]	Støvring Ådale Syd	S	16,64	0,50	7,82	313	0	313	0,5	0,1	0,6	1	RBR	A42U001	Vaseholmgrøften	
sum					16,64		7,82	313	0	313	0,5	0,1	0,6					

Bilag 5 – Forventet ledningstracé

