

# Hørings svar fra den supplerende høring af forslag til Kommuneplan 2021

Kaj Hansen - 30. august 2021

På vegne af ejer af Bælumvej 25, Terndrup foreslås det, at bebyggelsesprocenten for rammeområde 12.B90 suppleres med følgende:

Bebyggelsesprocenten må maks. være 40 % for hver enkelt ejendom for tæt-lav bebyggelse.

Begrundelse: I det nye boligområde omfattet af forslag til lokalplan nr. 327 under udarbejdelse bliver der et område, som enten kan anvendes til åben-lav boligbebyggelse eller til tæt-lav boligbebyggelse. Ved at supplere med forslaget, vil det være muligt at opføre tæt-lav boligbebyggelse med en bebyggelsesprocent på 40.

Dette er normal bebyggelsesprocent for ny tæt-lav boligbebyggelse.

**Fra:** Pernille Korgaard Hansen [pkha@vd.dk]  
**Til:** Fællespostkasse Team Plan [plan@rebuild.dk]  
**Cc:** saraue@erst.dk [saraue@erst.dk]; planloven@erst.dk [planloven@erst.dk]  
**Sendt dato:** 14-09-2021 08:49  
**Modtaget Dato:** 14-09-2021 08:49  
**Vedrørende:** Vejdirektoratets bemærkninger til Rebild kommunes reviderede forslag til kommuneplan 2021  
**Vedhæftninger:** Vejdirektoratets bemærkninger til Rebild Kommunes reviderede forslag til kommune.pdf

---

Til Rebild Kommune, Plan  
Se vedlagte brev med vores bemærkninger.  
Venlig hilsen

**Pernille Korgaard Hansen**  
\sb30Landinspektør  
Planlægning og myndighed (Aalborg)



Nels Bohrs Vej 30  
Postboks 8125  
9220 Aalborg Øst

Telefon +45 7244 3333  
Direkte +45 7244 2040

[pkha@vd.dk](mailto:pkha@vd.dk)  
[vejdirektoratet.dk](http://vejdirektoratet.dk)

\sb30  
*Med udgangspunkt i bæredygtig udvikling arbejder Vejdirektoratet for, at mennesker og gods kommer nemt og sikkert frem.*

[\sb30Læs om Vejdirektoratets behandling af personoplysninger.](#)

\sb30

Rebild Kommune  
Hobrovej 110  
9530 Støvring

Dato	14. september 2021
Sagsbehandler	Pernille Korgaard Hansen
Mail	pkha@vd.dk
Telefon	+45 7244 2040
Dokument	21/00337-14
Side	1/2

Sendt pr. e-mail til [plan@rebild.dk](mailto:plan@rebild.dk)

## **Vejdirektoratets bemærkninger til Rebild Kommunes reviderede forslag til kommuneplan 2021**

Vejdirektoratet har den 27. august 2021 fra Plandata.dk modtaget meddelelse om Rebild Kommunes offentliggørelse af et revideret forslag til Kommuneplan 2021. Planforslaget er i offentlig høring i perioden frem til den 22. oktober 2021.

Vejdirektoratet har ved sin gennemgang af planforslaget koncentreret sig om de ændringer, som er foreslået i forhold til det tidligere forslag til kommuneplan 2021.

Med forslaget finder Vejdirektoratets anledning til at supplere vores bemærkninger af 28. maj 2021 med nedenstående.

### **Ingen af disse bemærkninger giver Vejdirektoratet anledning til at opfordre Bolig- og Planstyrelsen til at gøre statslig indsigelse mod kommuneplanforslaget i henhold til planlovens § 29, stk. 1.**

Vejdirektoratet forventer imidlertid, at Rebild Kommune forholder sig til bemærkningen og i relevant omfang inddrager og indarbejder den i den endelige kommuneplan. Såfremt Rebild Kommune er enig i bemærkningen, findes der ikke behov for yderligere drøftelse heraf. Vejdirektoratet stiller sig gerne til rådighed for en drøftelse, hvis kommunen finder behov for det.

Vejdirektoratet har fremsendt kopi af dette brev til Bolig- og Planstyrelsen til orientering.

I følge forslaget til retningslinjer for arealudlæg til erhvervsudvikling skal større og/eller transporttunge virksomheder prioriteres de steder, hvor potentialet er. Arealudlæg til større produktionsvirksomheder og transporttunge erhverv vil knytte sig til den overordnede infrastruktur og det primære fokus er på byerne Haverslev, Terndrup og Støvring.

#### **Bemærkning af 28. maj 2021 til erhvervsudvikling**

Vejdirektoratet bemærker, at der på baggrund af en beregning af restrummelighed til erhvervsformål er udpeget nye rammeområder til erhverv på naboareal til statsveje i både Haverslev, Terndrup, Nørager og Støvring og at udlæg af to nye rammeområder for erhverv ligger tæt på motorvejens tilslutningsanlæg nr. 31 Støvring Syd. I den forbindelse noterer vi, at der i den tilhørende

redegørelse for den specifikke anvendelse i erhvervsområde 09.E18 og 09.E19 er planlagt til let industri og håndværk, tung industri, transport- og logistikvirksomheder.

Vi forudsætter derfor, at placering af servicefunktioner, detailhandel eller kontorejendomme ikke bliver aktuelt i de to nye erhvervsområder ved motorvejstilslutningen. I den forbindelse gør vi opmærksom på, at der fortsat skal sikres, en passende af restrummelighed for placering af transporttungt erhverv i nærhed af motorvejen fremfor let industri og håndværk.

Bemærkning til ændring/tilføjelse af ramme for nyt erhvervsområde

Med det reviderede kommuneplanforslag ændres rammebestemmelserne for erhvervsområde 09.E18 så det bliver muligt at etablere tekniske anlæg, som tankstation og bilvask samt restaurant. Vejdirektoratet skal opfordre til, at der i kommunens planlægning tages højde for, at muligheden for etablering af transporttungt erhverv i samme rammeområde med nær tilknytning til motorvejstilslutning, ikke forringes. Samtidig forudsætter Vejdirektoratet, at vejbetjeningen af servicefunktioner ikke forringer trafikafviklingen i og omkring tilslutningsanlægget.

Vejdirektoratet har ikke yderligere bemærkninger til Rebild Kommunes forslag til Kommuneplan 2021.

**Afsluttende bemærkninger**

Såfremt ovennævnte bemærkninger giver anledning til spørgsmål, kan undertegnede sagsbehandlere kontaktes på direkte tlf.nr. 7244 2040 eller på e-mail [pkha@vd.dk](mailto:pkha@vd.dk).

Venlig hilsen



Pernille Korgaard Hansen  
Landinspektør

Kopi af denne skrivelse er sendt til:

- Bolig- og Planstyrelsen pr. e-mail til [SarAue@erst.dk](mailto:SarAue@erst.dk) og [planloven@erst.dk](mailto:planloven@erst.dk)

Borger - 16. oktober 2021

Alle lokalplaner og kommuneplaner skal indeholde beregninger for, hvor meget CO2 udledninger de medfører. Vi må og skal i Rebild kommune indtænke vores CO2 udslip indenfor alle politik områder, og vi skal have en plan for, hvordan vi i Rebild Kommune når vores 70 %'s CO2 reduktion, som Klimaloven foreskriver. Den mest omkostningseffektive måde at nå vores klimamål er ved at håndhæve "forureneren-betaler-princippet", derfor er en af de vigtigste anbefalinger at indføre en interne CO2 pris i kommunens planlægning.

**Fra:** Emilie Mignon [plan@rebuild.dk]  
**Til:** Charlotte Skjødt Østergaard Pedersen [csop@rebuild.dk]  
**Sendt dato:** 22-09-2021 15:48  
**Modtaget Dato:** 22-09-2021 15:48  
**Vedrørende:** VS: Kommuneplan 2021 (suppl. høring) bemærkninger fra Energinet Gas TSO  
**Vedhæftninger:** Kommentarer til Rebild Kommuneplan 2021-2033.pdf

---

Hej Charlotte

Denne bemærkning til Kommuneplan 21 er kommet fra Energinet i fællespostkassen.

Venlig hilsen

**Emilie Mignon**

Planlægger  
Tlf.: 99889102  
Mobil: 22215069



Administrationsbygningen i Nørager  
Center Plan Byg og Vej

Hobrovej 110 • 9530 Støvring • 99 88 99 88 • CVR: 29 18 94 63 • [raadhus@rebuild.dk](mailto:raadhus@rebuild.dk) • [sikkerpost@rebuild.dk](mailto:sikkerpost@rebuild.dk) • [www.rebuild.dk](http://www.rebuild.dk)

---

 Tænk på miljøet - print kun denne mail hvis det er nødvendigt!

Oplysningerne i denne e-mail fra Rebild Kommune er fortrolige og kan være lovmæssigt beskyttede. Mailen henvender sig udelukkende til ovennævnte adresse(r), så hvis du har modtaget den ved en fejl bedes du venligst returnere den til afsenderen uden at bearbejde, videresende eller kopiere den. Tak.

---

**Fra:** Peter Møller Bartholomæussen <PML@energinet.dk>  
**Sendt:** 22. september 2021 15:15  
**Til:** Fællespostkasse Team Plan <plan@rebuild.dk>  
**Emne:** Kommuneplan 2021 (suppl. høring) bemærkninger fra Energinet Gas TSO

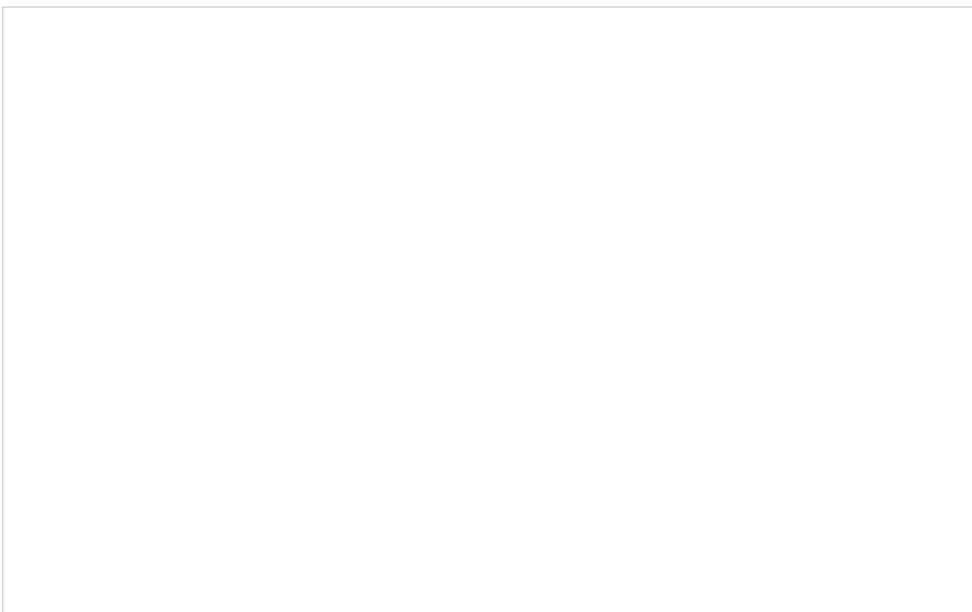
Til Rebild Kommune

Energinet Gas TSO har gennemgået notat med ændringer til kommuneplanen efter 1. høringsrunde.

Hermed genfremsendes høringssvar i forbindelse med den 1. høringsrunde af Forslag til Kommuneplan 2021-2033, som stadig er gældende.

Jeg kan imidlertid konstatere, at rammeteksten for erhvervsramme 09.E18 ikke er ændret i henhold til mit oprindelige høringssvar. Idet erhvervsrammen er beliggende indenfor class-location zonen for naturgastransmissionsledningen LI.Torup-Aalborg, skal Energinet høres i forbindelse med lokalplanlægningen og eventuelt foretage supplerende sikkerhedsberegninger.

Jeg vil imidlertid gerne fremsende supplerende kommentarer til rammeteksten for erhvervsramme 09.E15, hvor Energinet Gas TSO er i dialog med Rebild Kommune omkring lokalplanudarbejdelse. Rammeteksten vil jeg gerne bede suppleret med: Kommuneplanrammen er omfattet af class-location zonen omkring transmissionsledningen LI-Torup-Aalborg, hvorefter Energinet skal høres i forbindelse med udvikling af rammeområdet.



Venlig hilsen

**Peter Møller Bartholomæussen**

Naboretskonsulent

Optimering og Support

+4520102169

[PML@energinet.dk](mailto:PML@energinet.dk)

Energinet

Energinet Teknik og Anlæg A/S

Mosevej 3

Egtved 6040

[www.energinet.dk](http://www.energinet.dk)

## Rebild Kommune

Hobrovej 88  
9530 Støvring

Sendt pr. mail: [plan@rebild.dk](mailto:plan@rebild.dk)

## ENERGINET Gas TSO

Energinet  
Tonne Kjærvej 65  
DK-7000 Fredericia

+45 70 10 22 44  
[info@energinet.dk](mailto:info@energinet.dk)  
CVR-nr. 39 31 50 84

Dato:  
23. april 2021

Forfatter:  
PML/PML

# KOMMENTARER TIL KOMMUNEPLAN 2021-2033 FOR REBILD KOMMUNE

Energinet GAS TSO ejer og driver en naturgastransmissionsledning, der passerer gennem Rebild Kommune. Transmissionsledningen er placeret som vist på den digitale kortløsning (<https://rebild.viewer.dkplan.niras.dk/plan/21#/2279>).



Der kan med fordel suppleres med en 2x200m zone (Class-location zone), hvor indenfor Energinet GAS TSO er høringspart på alle lokalplanforslag og zonelovsønsøgninger i medfør af CIR 183 af 26/11/1984 (<https://www.retsinformation.dk/eli/mt/1984/183>). Denne zone kan således anvendes til konfliktsøgning for kommunens medarbejdere.

I kommuneplanens retningslinjer for naturgasledninger står følgende anført (s. 99):

### **Naturgasledninger**

Der må ikke foretages dispositioner, der hindrer etablering og opretholdelse af den på kortet viste naturgastransmissionsledning.

Dette bør ændres til: **I en zone på 200 meters bredde omkring naturgastransmissionsledningen, må der ikke ske aktiviteter eller foretages dispositioner, som kan true leveringsikkerheden for naturgas.**



## 1. Generelle bestemmelser omkring gastransmissionsledningen

Omkring alle gastransmissionsledninger er der tinglyst en 2x20 m zone, indenfor hvilken der ikke må opføres bygninger beregnet til ophold for mennesker. Der er desuden en 2x200 m observationszone (også kaldet class-location zone) omkring ledningerne, som er omfattet af Planstyrelsens Cirkulære 183 af 26.11.1984. Ledningen er dimensioneret i forhold til bl.a. befolkningstæthed og den fremtidige, forventede arealanvendelse på anlægningstidspunktet. En faktor ved dimensioneringen er begrebet class-location:

### 1.1 Class-location

Gastransmissionsnettet for naturgas i Danmark er dimensioneret efter en amerikansk norm, (GPTC guiden), med Arbejdstilsynets danske tillægsbestemmelser. Denne norm stiller krav til gasledningens designfaktor (godstykkelse og trykprøvning) i forhold til skiftende befolkningkoncentrationer. Arealerne omkring gasledningen bliver således opdelt i forskellige class-location enheder (en enhed er 200 m på hver side af ledningen og 1600 m i længderetningen) afhængig af befolkningstæthed og byggeriets karakter. Nedenfor er kort redegjort for opdelingen af befolkningstætheden i de berørte class-locationenheder. Områder til industri, erhverv, institutioner mv. kræver separat vurdering.

- **Class-location 1** er enhver class-location enhed, der indeholder mindre end 10 boligenheder, og hvor der i en afstand af minimum 90 m fra lednings ikke er velindrettede områder eller bygninger med plads til mere end 20 personer (fælleshuse, legepladser mv.)
- **Class-location 2** er enhver class-location enhed der har mellem 10 og 46 boligenheder, og hvor der i en afstand af 90 m fra ledningen ikke er velindrettede områder eller bygninger med plads til mere end 20 personer (fælleshuse, legepladser mv.)
- **Class-location 3** er enhver class-location enhed som har flere end 46 boligenheder og hvor bebyggelsen ikke overstiger 3 etagers højde.
- **Class-location 4** er et område, hvor bygninger med 4 eller flere etager er almindeligt forekommende. Denne class-location forekommer normalt ikke i Danmark og kræver forudgående accept fra Arbejdstilsynet, som er myndighed på gasområdet.

### 1.2 Mindstefastand til ny bebyggelse

Ved ledningens anlæg er der tinglyst en servitut, der sikrer mod bebyggelse i en afstand af 20 m fra ledningens midte. Arbejdstilsynet har sidenhen udgivet AT-vejledningen F.0.1 af juli 2001, der indskærper at afstanden til ny bebyggelse beregnet til ophold for mennesker skal være størst mulig og kun i undtagelsestilfælde afvige fra formlen:

$A = 1,5 \times P \times D \times F$ , hvor

A = minimumsafstand til bygningen (m)

P = ledningens beregningstryk (bar)

D = udvendig rørdiameter (m)

F = den anvendte designfaktor, jf. GPTC-guiden (denne designfaktor skifter med de forskellige class-location zoner)

Den langt overvejende del af transmissionsledningen i Rebild Kommune ligger i Class-Location 1, hvorefter A-afstanden vil være ca. 31m. Fra Hjedsbækvej mod nord (omkring Støvring) ligger transmissionsledningen hhv. i Class-Location 2 og 3, hvorefter A-afstanden vil være hhv. ca. 26m og 21m.

### 1.3 Høje konstruktioner

Af hensyn til gensidige påvirkninger og lynnedslag anbefales det, at høje konstruktioner (vindmøller, antennemaster mv.) placeres i en afstand af minimum 2x den maksimale byggehøjde fra gasledningen. Hvis afstandskravene ikke kan overholdes, ønsker Energinet at blive hørt i ansøgningsfasen, så en individuel vurdering af evt. jordingsanlæg kan foretages inden en tilladelse foreligger.

### 1.4 Råstofindvinding

Der må ikke graves nærmere gasledningen end 20 m, og anlægget skal som udgangspunkt udføres med anlæg 2. Der henvises til "Vejledning om råstofindvinding på arealer, der er reserveret til naturgasnettet", dateret 28.11.1980.

### 1.5 Nye anlæg og bebyggelser

Ny bebyggelse eller ændret anvendelse af arealerne nær eksisterende gastransmissionsledninger kan i særlige tilfælde betyde, at Arbejdstilsynet eller Energistyrelsen stiller særlige krav. Kravene kan medføre ændring af ledningens placering og/eller af den planlagte udnyttelse af arealerne. Udgifterne til dette afholdes af bygherre og er derfor vigtige at kende til allerede tidligt i planlægningen.

### 1.6 WMS/WFS service til konfliktsøgning

Energinet udstiller både WMS og WFS-services til brug i GIS, hvor observationszonens afgrænsning fremgår. Disse kan findes på nedenstående links:

WMS:

[https://agis.energinet.dk/server/services/INSPIRE/XP\\_gas\\_Inspire/MapServer/WMSServer?SERVICE=WMS&VERSION=1.3.0&REQUEST=GetCapabilities](https://agis.energinet.dk/server/services/INSPIRE/XP_gas_Inspire/MapServer/WMSServer?SERVICE=WMS&VERSION=1.3.0&REQUEST=GetCapabilities)

[https://agis.energinet.dk/server/services/INSPIRE/XP\\_gas\\_Inspire/MapServer/WMSServer](https://agis.energinet.dk/server/services/INSPIRE/XP_gas_Inspire/MapServer/WMSServer)

WFS:

[https://agis.energinet.dk/server/services/INSPIRE/XP\\_gas\\_Inspire/MapServer/WFSServer?SERVICE=WFS&VERSION=1.3.0&REQUEST=GetCapabilities](https://agis.energinet.dk/server/services/INSPIRE/XP_gas_Inspire/MapServer/WFSServer?SERVICE=WFS&VERSION=1.3.0&REQUEST=GetCapabilities)

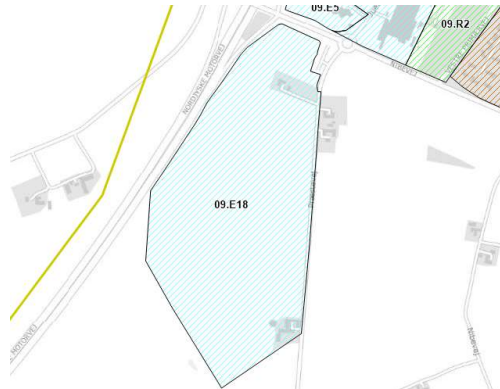
[https://agis.energinet.dk/server/services/INSPIRE/XP\\_gas\\_Inspire/MapServer/WFSServer](https://agis.energinet.dk/server/services/INSPIRE/XP_gas_Inspire/MapServer/WFSServer)

## 2. Konfliktområder i forslag til Rebild Kommuneplan 2021-2033

Rammeområder, der konflikter med observationszonen (Class-Location zonen på 2x200m) eller sikkerhedszonen (2x20 m) samt den tinglyste servitutbelagte zone for naturgastransmissionsledningen er kort beskrevet nedenfor.

### Kommuneplanramme 09.E18 – Erhvervsområde

Energinets gastransmissionsledning LI.Torup-Aalborg er beliggende umiddelbar vest for kommuneplanrammen, men beliggende indenfor Class-Location zonen. Ved planlægning af erhvervsaktiviteter inden for class-location zonen skal Energinet høres og eventuelt foretage supplerende sikkerhedsberegninger.



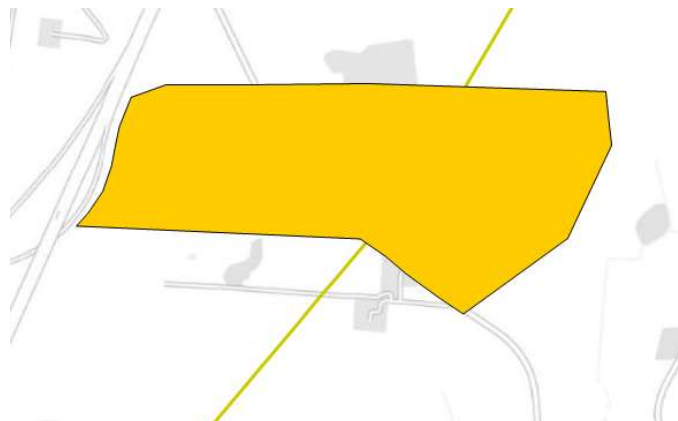
### Kommuneplanramme 09.E19 – Erhvervsområde

Kommuneplanrammen gennemskæres af Energinets gastransmissionsledning LI.Torup-Aalborg og er således omfattet af hhv. sikkerheds- og class-location zone omkring transmissionsledningen, hvorefter Energinet skal høres i forbindelse med udvikling af rammeområdet.



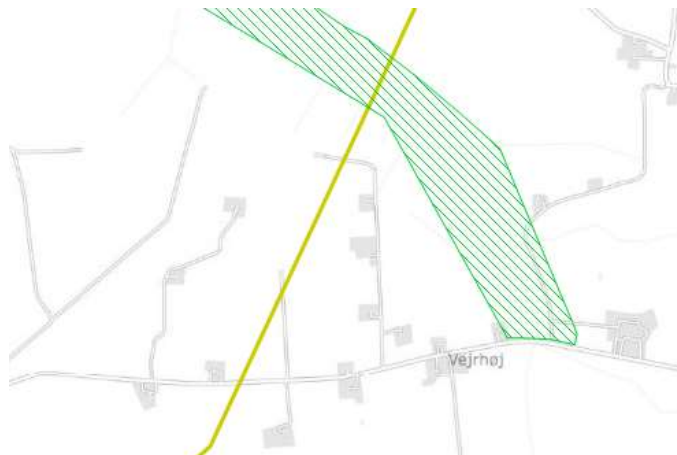
### Råstofgraveområde v. Aarestrupvej

Ved råstofindvinding må der ikke graves nærmere gasledningen end 20 m, og anlægget skal som udgangspunkt udføres med anlæg 2. Energinet vil gerne inddrages i forbindelse med udstedelse af indvindingstilladelser.



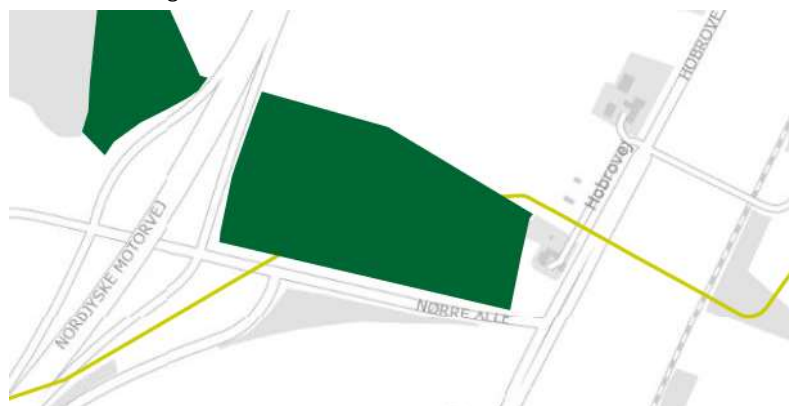
### Lavbundsarealer v. Vejrhøj og Aarestrup

Ved etablering af lavbundsarealer vil Energinet gerne inddrages i planlægningen.



### Skovrejsning

Rebild Kommune har udpeget flere arealer henover Energinets gastransmissionsledning som potentielle skovrejsningsområder. Energinet vil gerne inddrages i planlægningen for denne aktivitet, idet vi som udgangspunkt ikke kan tillade skovrejsning nærmere end 5m fra gastransmissionsledningen.



Såfremt ovenstående giver anledning til spørgsmål eller behov for uddybning, står jeg naturligvis til rådighed.

Med venlig hilsen

**Peter Møller Bartholomæussen**

PML@energinet.dk  
Energinet Gas TSO  
20102169

## Støvring-Sørup Lokalråd - 18. oktober 2021

Støvring-Sørup Lokalråd arbejder for at skabe sammenhold og sammenspil mellem borgerne om byernes rekreative områder og de muligheder der ligger gemt. Lokalrådet har fået adskillige henvendelser fra borgere angående mulighederne for at skabe et område for både børn, forældre og bedsteforældre. Da vi er blevet opmærksomme på, at det grønne område ved Solvang ikke længere står til rådighed for et sammenskabelsesprojekt, vil vi i stedet foreslå at udlægge et større grønt område til rekreative formål i Støvring Nord.

Grundet stor efterspørgsel efter godt sted til fysisk udfoldelse i Støvring og omegn til børn, unge og voksne er der udarbejdet følgende plan for netop sådan et område.

Med en MTB-bane kan man udbygge det gode friluftsliv i byen for de unge, børn og voksne, der gerne vil prøve kræfter med MTB. Der vil ligeledes være mulighed for at cykelklubber kan afholde træning på banen. Byens unge kan ligeledes benytte sig af denne bane, hvilket kan ske uden, at deres forældre skal køre dem til fx Rold skov. Dette forslag giver mulighed for at komme til MTB-banen via cykelstien langs Hobrovej, hvilket er mere trafiksikkert. Fremadrettet vil vi foreslå, at der etableres over-gange ved henholdsvis Jem og Fix samt ved Børnehaven Skovhuset og Bygma. På denne måde vil det voksende antal børn i Støvring Ådale kunne komme sikkert til området.

MTB-banen skal udformes således, at den vil komme til at tiltale et stort publikum - lige fra nybegynderen til den øvede MTB-rytter. Derudover skal der etableres hyg-geområder med mulighed for grill/madpakker og afslapning samt overdækning i tilfælde af regn.

Vi vil også foreslå, at der etableres en shelterplads i områder der minder om "skove". Det kan være med tættere beplantning, flere træer osv. Her tænkes der 4 -5 sheltere, hvor man kan overnatte i naturen.

Det vil også være oplagt at kombinere området med en skaterpark, da området har en størrelse, hvor der udover et stort område med forskellige MTB-baner stadig vil være god plads til at få et stort og alsidigt skaterområde. Denne lokation er uden for byen og på afstand af privat beboelse, og et skaterområde vil i stort omfang også tiltale den samme målgruppe som MTB-banen, men vil også kunne bruges af de helt små børn på løbecykel, som kan se op til de større på MTB.

Skaterbanen vil grundet områdets størrelse kunne rumme flere forskellige ramper og baner og tilfredsstillende en stor målgruppe og tilføre Støvring et fantastisk område til fysisk udfoldelse, udfordringer, sjov og samvær.

Ønsket er også at få en stor og dejlig legeplads på 1500-2000 M2. Den kan blive større, hvis ønsket.

Det vil være helt perfekt til udflugt med intuitioner i byen eller i oplandet.

Her skal der være plads til alle børn og barnlige sjæle, med klatretårn og -stativ, gyngestativer, vipper og flere andre tiltag, som kan være sjove og aktiverende og lærende for byens børn. Det kunne blive et attraktivt, aktivt, hyggeligt og stadig grønt sted at tage hen med familien, hvor forældre eller store børn kan køre på MTB-banen, mens de mindste i familien leger på legepladsen eller hygger på hygge-/grillområdet.

I de vedhæftede dokumenter findes en gennemgang af konkrete forslag til MTB-banen, legeplads, stisystem osv. samt en tegning over selve området.

### Bilag :

- [Høringssvar til ændret kommuneplan MTB banen og legeplads 0.pdf](#)

# Støvrings Hjerte

Forslag til ændring af lokalplanen for Rebild Kommunes grønne og sportslige mål.

Støvring-Sørup  
LOKALRÅD



Hørings svar til *Forslag til Kommuneplan 2021 - supplerende høring af ændringerne til forslaget til Kommuneplan 2021.*

Støvring-Sørup Lokalråd arbejder for at skabe sammenhold og sammenspil mellem borgerne om byernes rekreative områder og de muligheder der ligger gemt. Lokalrådet har fået adskillige henvendelser fra borgere angående mulighederne for at skabe et område for både børn, forældre og bedsteforældre. Da vi er blevet opmærksomme på, at det grønne område ved Solvang ikke længere står til rådighed for et sammenskabelsesprojekt, vil vi i stedet foreslå at udlægge et større grønt område til rekreative formål i Støvring Nord.

Grundet stor efterspørgsel efter godt sted til fysisk udfoldelse i Støvring og omegn til børn, unge og voksne er der udarbejdet følgende plan for netop sådan et område. Med en MTB-bane kan man udbygge det gode friluftsliv i byen for de unge, børn og voksne, der gerne vil prøve kræfter med MTB. Der vil ligeledes være mulighed for at cykelklubber kan afholde træning på banen. Byens unge kan ligeledes benytte sig af denne bane, hvilket kan ske uden, at deres forældre skal køre dem til fx Rold skov. Dette forslag giver mulighed for at komme til MTB-banen via cykelstien langs Hobrovej, hvilket er mere trafikikkert. Fremadrettet vil vi foreslå, at der etableres overgange ved henholdsvis Jem og Fix samt ved Børnehaven Skovhuset og Bygma. På denne måde vil det voksende antal børn i Støvring Ådale kunne komme sikkert til området. MTB-banen skal udformes således, at den vil komme til at tiltale et stort publikum - lige fra nybegynderen til den øvede MTB-rytter. Derudover skal der etableres hyggeområder med mulighed for grill/madpakker og afslapning samt overdækning i tilfælde af regn.

Vi vil også foreslå, at der etableres en shelterplads i områder der minder om "skove". Det kan være med tættere beplantning, flere træer osv. Her tænkes der 4 -5 sheltere, hvor man kan overnatte i naturen.

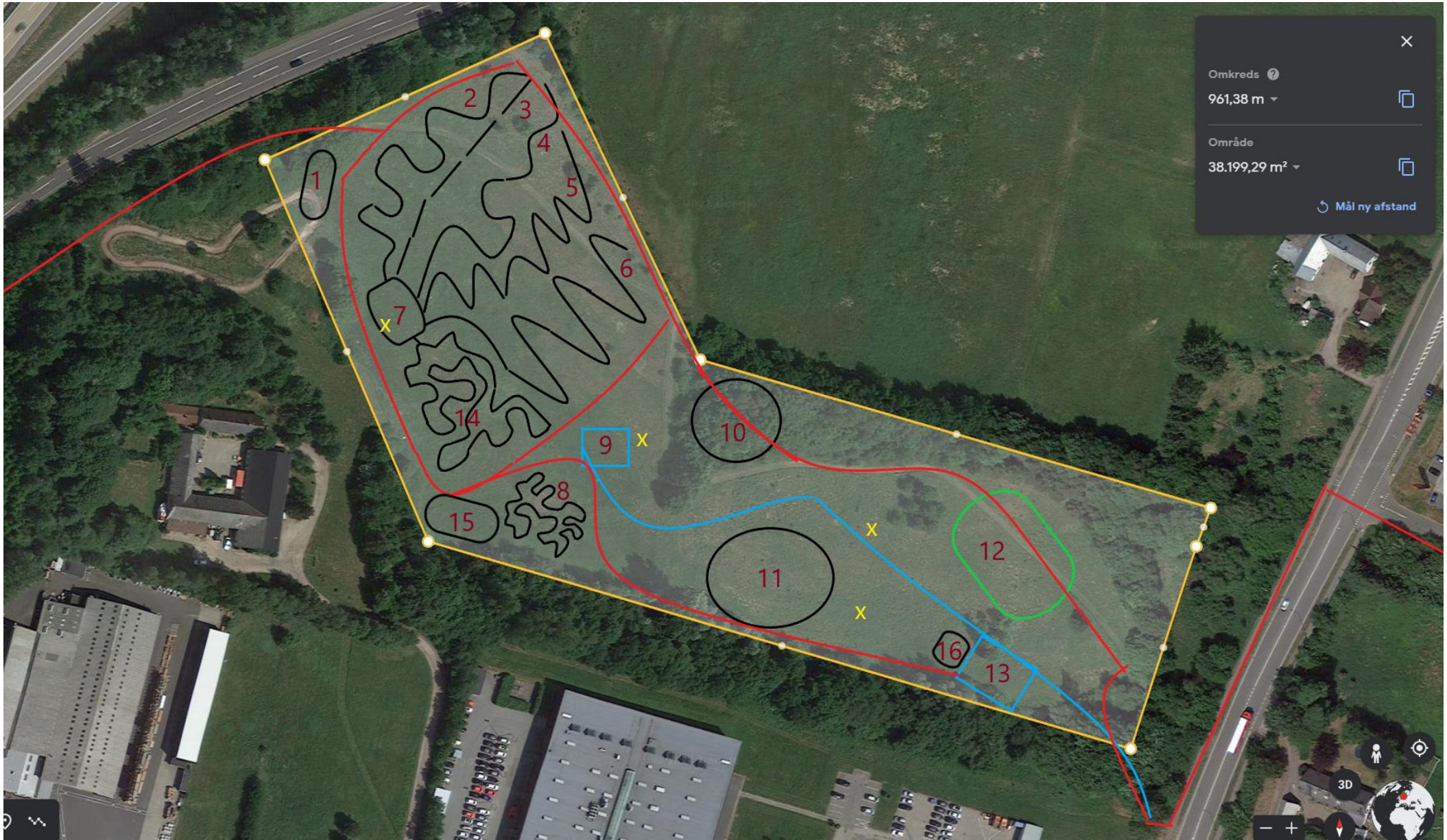
Det vil også være oplagt at kombinere området med en skaterpark, da området har en størrelse, hvor der udover et stort område med forskellige MTB-baner stadig vil være god plads til at få et stort og alsidigt skaterområde. Denne lokation er uden for byen og på afstand af privat beboelse, og et skaterområde vil i stort omfang også tiltale den samme målgruppe som MTB-banen, men vil også kunne bruges af de helt små børn på løbecykel, som kan se op til de større på MTB.

Skaterbanen vil grundet områdets størrelse kunne rumme flere forskellige ramper og baner og tilfredsstille en stor målgruppe og tilføre Støvring et fantastisk område til fysisk udfoldelse, udfordringer, sjov og samvær.

Ønsket er også at få en stor og dejlig legeplads på 1500-2000 M<sup>2</sup>. Den kan blive større, hvis ønsket. Det vil være helt perfekt til udflugt med intuitioner i byen eller i oplandet.

Her skal der være plads til alle børn og barnlige sjæle, med klatretårn og -stativ, gyngestativer, vipper og flere andre tiltag, som kan være sjove og aktiverende og lærende for byens børn. Det kunne blive et attraktivt, aktivt, hyggeligt og stadig grønt sted at tage hen med familien, hvor forældre eller store børn kan køre på MTB-banen, mens de mindste i familien leger på legepladsen eller hygger på hygge-/grillområdet.

Nedenfor følger en gennemgang af konkrete forslag til MTB-banen, legeplads, stisystem osv.



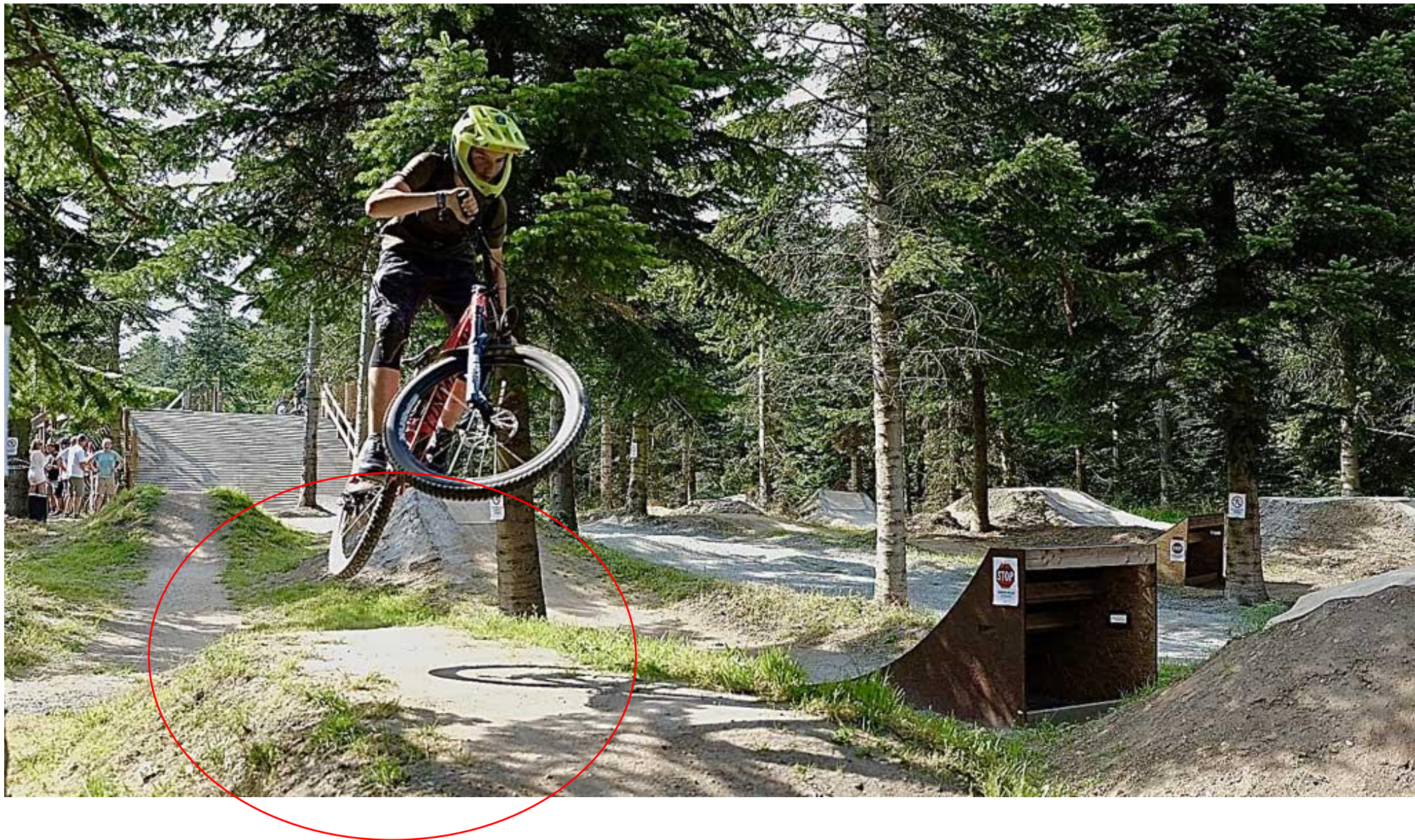


**Rød Vej** er stier til at komme til og rundt på pladsen.

**Blå vej** er til p-pladsen og videre for udrykningskøretøjer

- 1: Grill plads med borde og bænke og overdække til hygge.
- 2: Sort nedkørsels-MTB-spor. Kræver meget teknik og godt kendskab til banen med mellem til høj risiko
- 3: MTB Drop i 3 niveauer: Sort, Rød, Blå.
- 4: Blå nedkørsels-MTB. Kan køres af alle med lav risiko
- 5: Rød nedkørsels-MTB. For øvede ryttere med mellem risiko
- 6: Blå hop-linje. Kan køres af alle med fine kasse hop og med lav risiko.
- 7: Samlingspunkt MTB.
- 8: Børne-pumptrack, som kan køres på løbecykel.
- 9: P-plads for redningskøretøjer, hvis nødvendig
- 10: Shelterplads med X antal overnatningssheltere
- 11: 1500-2000 M2 Skaterpark
- 12: Legeplads for alle, 1500 – 2000 M2, med noget til de fleste aldersgrupper
- 13: P-plads til 10-15 personbiler.
- 14: Pumptrack for cykler fra 24" hjul og op efter.
- 15: Hyggeplads med borde og bænke og fast grill.
- 16: Vaskehus til rengøring af cykler med lidt værktøj, luft og AED og førstehjælpkasse til førstehjælp.

Sort nedkørsels-MTB-spor. Kræver meget teknik og godt kendskab til banen med mellem til høj risiko. Her er der mulighed for udvikling af færdigheder på cykel og opbygning af kommende talenter. Alle hop vil blive udført i kassehop, så det kan køres af uerfarende.



Teknisk nedkørsel med Rockgraden, hvor linjevalget er vigtigt for at få den optimale nedkørsel. Der vil blive lavet 3 niveauer; blå, rød og Sort.



Drop teknik for begynder / små børn til de med sort bælte i mountainbike.

Der vil blive flere i træk så man kan få et godt flow og sat ens teknik på plads imens der er gang i cyklen.



Teknisk svær opkørsels med step op, sving, støre sten, hvor der skal findes linjevalg til.

Det er et godt sted til at udvikle sig på, grundet den svære tekniske tilgang til opkørslerne.



Pump track til BMX, MTB kan bruges af Skater hvis underlaget er fast nok til det. Det er et billede af en Pump track i World cupklassen.

Den kan bruges af alle og der er plads til meget udvikling. Den egner sig bedst til hjulstørrelser på over 20"



Pump track i børnehøjde, hvor der er fokus på sjov på cykel.

Alle cykler; løbecykler, pigecyklen med cykelkurv til BMX-cyklen, kan bruge dette Pump track samt løbehjul og skater (Hvis underlaget er fast nok).

Det vigtigste med børne pumptrack er helt klart, at alle kan bruge den med lav risiko

Det er derfor vigtigt, at underlaget ikke er for blødt eller glat.



Skaterpark med alt hvad hjertet begærer af gryder, rails og flow pump stykker. denne form for skater park er forholdsvis vedligeholdelsesfri, når den er etableret.





En anden udgave af skaterparken, der kan være en mulighed. Det giver noget mere fleksibilitet og mulighed for nye linjer og udbygning.



Shelter plads til friluft folket og hygge med familien.

Der skal laves en del grill muligheder med borde og bænke, der kan benyttes af hele familien, børnefødselsdag, samling af en flok gode venner eller institutioner på tur.





Legeplads til de små, der ikke vil cykle eller skatte, de skal ikke glemmes i dette projekt. Det skal være byens førende legeplads hvor familierne mødes. Mens de "store" børn cykler eller skater, kan lille bror/søster lege for fuld fart.

Det vil være helt perfekt til udflugt med intuitioner i byen eller i oplandet.







## Støvring-Sørup Lokalråd - 18. oktober 2021

Støvring-Sørup Lokalråd opfordrer kraftigt til, at der projekteres og etableres gå- og cykeltunnel ved Høje Støvring/Over Bækken/Buderupholm samt en cykelsti langs Buderupholmvej/Hobrovej i forbindelse med udvidelsen/bebyggelsen af dette område i det sydlige Støvring. Der er behov for at sikre skolebørn en tryk vej til og fra skole og fritidsaktiviteter!

**Fra:** Aalborg Stift [KMAAL@KM.DK]  
**Til:** Fællespostkasse Team Plan [plan@rebuild.dk]  
**Cc:** Kongens Tisted-Binderup-Durup Sognes Menighedsråd (8289) [8289@SOGN.DK]  
**Sendt dato:** 18-10-2021 13:29  
**Modtaget Dato:** 18-10-2021 13:29  
**Vedrørende:** Brev til Rebild Kommune med bemærkninger til revideret forslag til kommuneplan 2021 (STPR F2: 1597686)  
**Vedhæftninger:** Signaturbevis\_362.txt  
Brev til Rebild Kommune med bemærkninger til revideret forslag til kommuneplan 2021.pdf  
Durup-Kommuneplan 2021. Nørager Mejeri. docx.pdf

---

Til Rebild Kommune

Fremsendes til videre behandling.

Med venlig hilsen

**Marie Johansen**  
Chefkonsulent

Aalborg Stift  
[KMAAL@KM.DK](mailto:KMAAL@KM.DK)

[Læs mere om hvordan Aalborg Stift behandler dine persondata](#)



Dato: 18. oktober 2021

Rebild Kommune

(sendt via e-mail til [plan@rebild.dk](mailto:plan@rebild.dk))

## Bemærkninger til forslag til ændring af rammeområde 04.E163.

Aalborg Stift har modtaget en orientering om, at der er ønske om at ændre i den tilladte bygningshøjde i rammeområde 04.E163, som gælder for en del af ejendommen Bredgade 65 og 69, 9610 Nørager. Der er tale om en udvidelse af Nørager Mejeri. Ønsket er, at den maksimale højde på 15 meter ændres til 20 meter.

I forbindelse med behandlingen af sagen, har Aalborg Stift kontaktet Rebild Kommune og har i den forbindelse fået tilsendt visualiseringer, der viser hvorledes udvidelsen af mejeriet kan komme til at påvirke omgivelserne, herunder Durup Kirke. Stiftet har valgt at fremsende materialet til udtalelse hos stiftets kirkegårdskonsulent. Konsulentens udtalelse er vedhæftet som bilag.

Durup Kirke og kirkegård er beliggende ca. 730 meter nord for mejeriet. Der er ikke direkte indsigtslinjer mod kirken og mejeriet således, at bygninger kan få sammenfaldende, skæmmende fremtoning.

Efter en samlet vurdering har Aalborg Stift ingen bemærkninger til ændringerne i rammebestemmelserne.

Dog skal Aalborg Stift anbefale, at de træer, der er vist på de udarbejdede visualiseringer langs Bredgade sikres i kommuneplanrammerne med det dobbelte antal træer. Træerne vil med tiden kunne dæmpe det rå udtryk, som bygningerne afkaster.

Med venlig hilsen

  
Marie Johansen  
chefkonsulent

**Mogens B. Andersen**  
**Kirkegårds konsulent**

Vibevej 6 9000 Aalborg  
Tlf. 9816 5964. Mobil. 5190 5964  
E-mail: [Arkitekt@MBAndersen.dk](mailto:Arkitekt@MBAndersen.dk)

14. oktober 2021

Aalborg Stiftsøvrighed  
Ref. Sag nr. 2020 - 11568 / Akt. nr. 1586394

Aalborg Stiftsøvrighed har med e-brev af 11.10.2021 anmodet om en udtalelse vedrørende:

**Durup Kirke - Rammeområde 04.E163 i Kommuneplan 2021 for Rebild Kommune.**

---

Sagen omfatter vurdering af om ændring af bygningshøjden fra de nuværende 15 meter til 20 meter i området, hvor Nørager Mejeri ligger, vil få betydning for udsigten til og fra Durup Kirke.

Durup Kirke og Kirkegård ligger ca. 730 m nord for mejeriet.

Til sagen bemærkes, at der er åbent landbrugsland mellem Durup Kirke og Nørager Mejeri. Kirken er knyttet til bebyggelserne ved Durup og mejeriet er knyttet til Nørager By. I tilknytning til overordnede veje, hvorfra der er indsiget til kirken, er der ikke direkte indsigtslinjer mod kirke og mejeri således, at bygningerne kan få sammenfaldende, skæmmende fremtoning.

Dog kan mejerianlægget ses tydeligt mod syd fra sekundære udsigter fra kirkens parkeringsplads og fra kirkegården. De medsendte visualiseringer viser dette

Det anbefales, at stiftsøvrigheden ikke fremsender ændringsforslag til rammebestemmelserne for byggeprojektet, idet der er tale om sekundære forhold. Det skal dog anbefales, at træer, der er vist på visualiseringerne langs Bredgade sikres i kommuneplanrammerne med det dobbelte antal træer. Træerne vil med tiden kunne dæmpe det rå udtryk, som bygningerne afkaster.

Mogens B. Andersen

Skørping-Rebild Lokalråd - 19. oktober 2021

Høringssvar vedhæftet.

**Bilag :**

- [Høringssvar Kommuneplan 2021.pdf](#)



Til Center Plan, Byg og Vej  
[plan@rebild.dk](mailto:plan@rebild.dk)

Skørping 19. oktober 2021

## **Høringssvar fra Skørping-Rebild Lokalråd til Kommuneplan 2021**

Først og fremmest skal Skørping-Rebild lokalråd beklage, at man ikke fik afgivet høringssvar til den ordinære høring af kommuneplan 2021. Dette skyldtes at lokalrådet skiftede formand og bestyrelse midt i høringsperioden.

Skørping-Rebild Lokalråd tillader sig derfor at afgive generelle bemærkninger til kommuneplanen og holder sig dermed ikke kun til de ændringer, der er i supplerende høring.

### **Omlæggelse af en del af centerområde 08.C50 til rekreative formål**

Lokalrådet anbefaler at det nuværende grønne område i midten mellem Kulturstationen og Skørping Center udlægges til rekreative formål, herunder det 700 kvm område, der pt er sat til salg som byggegrund. Det samlede grønne område kan indgå i forskønnelsen af Skørping bymidte og medvirke til at skabe en bedre sammenhæng til stationsmiljøet og torvene ved Jyllandgade, såfremt man får udarbejdet en konkret plan for forskønnelsen. Området ville kunne bruges til at etablere opholdsrum og bylegeplads og vil dermed kunne bidrage til at give Skørping et grønt samlingsrum, der også understøtter Kulturstationen og Kinorevuens områder som offentlige rum.

Det er således Lokalrådets holdning, at fortættelse af bymidten med erhverv primært bør ske omkring Jyllandsgade.

### **Reservation af område til rideskole i nærheden af Skørping**

Lokalrådet har konstateret, at byens rideskole efter 25 år er blevet opsagt af lodsejer fra arealerne på Hanehøjvej. En rideskole bidrager imidlertid til at gøre byen attraktiv som bosætning, ved at kunne tilbyde fritidsaktiviteter som f.eks. ridning. Lokalrådet vil derfor opfordre kommunen til at finde et område tæt på byen, der kan udlægges til, at der kan drives rideskole, således at Skørping fortsat har mulighed for et mangfoldigt udbud af fritidsaktiviteter.

### **Reservation af område til etablering af daginstitution**

Der sker en betydelig udvikling af Skørping med boliger, da mange børnefamilier gerne vil bosætte sig i Skørping. Derfor ses det allerede nu, at der er mangel på institutionspladser. Det er Lokalrådets opfattelse, at der bør arbejdes på at lave en reservation til en ny daginstitution i den nordlige del af eller nord for byen, da det fortrinsvis er dér, udbygningen af boliger foregår og vil komme til at foregå. Man kunne evt overveje om en fremtidig daginstitution skulle etableres som skov-, landbrugs- eller udflytterbørnehave.

## Anvendelse af Skørping Hospital og områderne omkring hospitalet, 08.O52

Der er endvidere mulighed for at drive daginstitution ved og i Skørping Hospital, jf. 08.O52, hvilket Lokalrådet vil anbefale, bibeholdes. Området vil evt. også kunne bruges til ældreboliger, og Lokalrådet opfordrer til, at man i den sammenhæng overvejer om der kunne være potentiale for at etablere et samlet tilbud, der forener børn og ældre.

Herudover vil Lokalrådet foreslå, at de aktiviteter, såsom forlystelser, cirkus mv., der i dag holder til på "Markedspladsen" ved Sverrigårdsvej fremover henvises til parken ved hospitalet, og at dette indskrives i rammerne. "Markedspladsen" kan derved enten omdannes til bynært rekreativt formål med mulighed for etablering af opholdsarealer og sammentænkes med ovenstående forslag om at reservere det grønne område mellem Kulturstation og Skørping Bycenter til rekreative formål, eller "Markedspladsen" kan frigøres til andre offentlige formål.

På vegne af  
Skørping-Rebild Lokalråd

Elizabeth Hagemann  
Formand