



Rebild
KOMMUNE

Center Natur og Miljø

Hobrovej 110 | 9530 Støvring
Telefon 99 88 99 88
raadhus@rebild.dk | www.rebild.dk

Journalnr: 06.00.05-P16-7-19
Ref.: Rune Thomsen
Telefon: 99889456

Dato: 24-09-2020

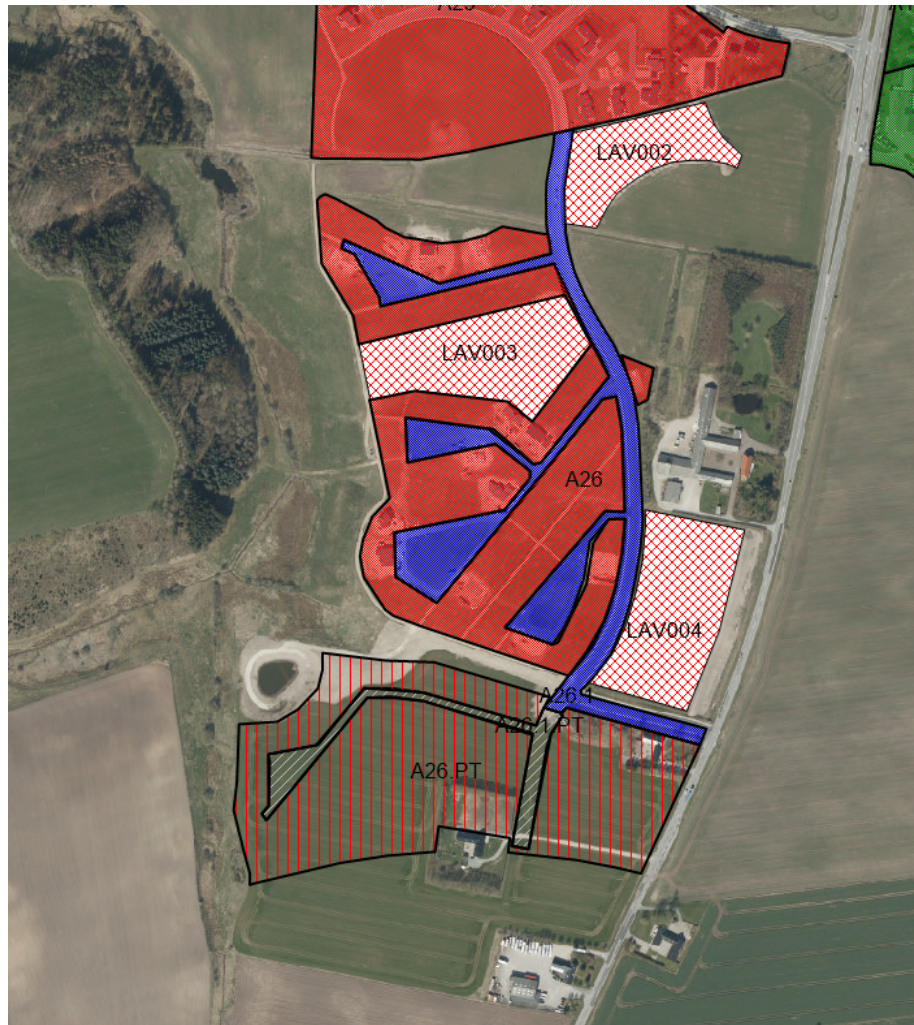
Rebild Kommunes Spildevandsplan 2018-2029

Tillæg nr. 9: Høje Støvring Etape 3

Udvidelse af kloakplande:

A26, Høje Støvring II og III

A26.1, Høje Støvring II og III - Vejvand





Indholdsfortegnelse

INDLEDNING OG BAGGRUND	3
LOVGIVNING	3
AFLØBSFORHOLD – STATUS OG PLAN	3
STATUS	3
PLAN	4
PLANMÆSSIGE FORHOLD, KRÆVEDE TILLADELSER M.V.	4
KOMMUNEPLAN 2017-2029	4
LOKALPLANER	4
GRUNDEVANDSFORHOLD	4
JORDFORURENINGSFORHOLD	5
VANDOMRÅDEPLAN 2015-2021 FOR VANDDISTRIKT 1.2 LIMFJORDEN	5
NATURA 2000 OMRÅDER OG NATURBESKYTTELSE	6
ØVRIGE TILLADELSER	6
MILJØMÆSSIGE KONSEKVENSER	7
EKSPPROPRIATION	7
BERØRTE GRUNDEJERE	7
ØKONOMI	8
TIDSPLAN	8
GODKENDELSE AF TILLÆGGET	8
BILAG 1 – BYGGEMODNINGSOMRÅDE LOKALPLAN 329	9
BILAG 2 – KLOAKPLAN – STATUS OG PLAN	10
BILAG 3 – BESKYTTET NATUR OG JORDFORURENING	11
BILAG 4 – OPLANDSSKEMA	12
BILAG 5 MILJØVURDERING – AFGØRELSE – EKSTERN BILAG	12

1 Indledning og baggrund

Dette tillæg udvider to eksisterende kloakoplande (A26 og A26.1) i Rebild Kommunes Spildevandsplan 2018-2029. Udvidelsen sker i forbindelse med Lokalplan 329 – Høje Støvring Etape 3. Byggemodningen er placeret i den sydlige del af Støvring og i forlængelse af Høje Støvring Etape 2.

1.1.1 Kloakopland A26, Høje Støvring II og III

Kloakopland A26, Høje Støvring II og III er et spildevandskloakeret kloakopland, hvor spildevandet pumpes til Aalborg Renseanlæg Vest.

1.1.2 Kloakopland A26.1, Høje Støvring II og III – Vejvand

Kloakopland A26.1, Høje Støvring II og III – Vejvand er et regnvandskloakeret kloakopland, som håndterer regnvandet fra områdets vejarealer. Regnvandet ledes til et regnvandsbassin med udløb til Mastrup Bæk.

2 Lovgivning

Nærværende tillæg til spildevandsplan er udarbejdet i henhold til:

- § 32 i Miljøbeskyttelsesloven (lovbekendtgørelse nr. 1218 af 25/11/2019)
- Bekendtgørelse nr. 1317 af 04/12/2019 om spildevandstilladelser m.v. efter Miljøbeskyttelseslovens kapitel 3 og 4.
- Lovbekendtgørelse nr. 633 af 07/06/2010 om betalingsregler for spildevandsanlæg m.v.
- Lovbekendtgørelse nr. 108 af 29/01/2015 om afdragsordninger, fristfastsættelse for spildevandshåndtering og tilslutningsbidragets forfaldstidspunkt.
- Lovbekendtgørelse nr. 1225 af 25/10/2018 om miljøvurdering af planer og programmer og af konkrete projekter (VVM).
- Lovbekendtgørelse nr. 119 af 26/01/2017 om miljømål m.v. for internationale naturbeskyttelsesområder (Miljømålsloven).
- Lovbekendtgørelse nr. 1595 af 06/12/2018 om udpegning og administration af internationale naturbeskyttelsesområder samt beskyttelse af visse arter.

3 Afløbsforhold – Status og plan

3.1 Status

3.1.1 Kloakopland A26, Høje Støvring II og III

Kloakopland A26 omfatter etape II af byggemodningen på Høje Støvring. Området er næsten fuldt udbygget. Kloakoplandet er spildevandskloakeret.

Udvidelse omfatter det nye boligområde er beskrevet i Lokalplan 329 – Høje Støvring Etape 3. Lokalplanen udvider boligområdet på Høje Støvring med minimum 46 boliger. Området er i dag en dyrket mark med enkelt ejendom indenfor lokalplansområdet.

Spildevand

Høje Støvring Etape II omfatter i dag 313 PE og afledes til Aalborg Renseanlæg Vest.

Det nye område er ikke kloakeret på nær den nordøstligste bolig.

Regnvand

Kloakoplandet er spildevandskloakeret og regnvandet håndteres på egen grund.

Det nye område er ikke regnvandskloakeret og ejendommen håndterer selv regnvandet.

3.1.2 Kloakopland A26.1, Høje Støvring II og III – Vejvand

Kloakopland A26.1 omfatter vejarealet for det eksisterende område for Høje Støvring Etape 2 og vil også omfatte det planlagte område for Høje Støvring Etape 3. Kloakoplandet er regnvandskloakeret.

Spildevand

Der er ingen spildevand fra kloakoplandet.

Regnvand

Regnvandet fra det eksisterende vejareal afledes til et regnvandsbassin vest for byggemodningen. Regnvandet udledes til Mastrup Bæk.

Det nye vejareal vil tilsluttes regnvandsbassinet, som er dimensioneret til at håndtere regnvandet fra både Høje Støvring Etape II og III.

3.2 Plan

3.2.1 Kloakopland A26, Høje Støvring II og III

Udvidelsen af kloakopland A26 er en udvidelse på ca. 6,8 ha og omfatter boligområdet for lokalplanen for Høje Støvring Etape 3. Kloakoplandet vil fortsat være spildevandskloakeret.

Spildevand

Spildevandet fra det udvidede kloakopland A26, Høje Støvring Etape II og III skal ledes til Høje Støvrings eksisterende spildevandssystem i nord for byggemodningen. Herfra ledes spildevandet via en pumpestation til Aalborg Renseanlæg Vest. Spildevandsmængden for kloakoplandet er øges med 136 PE, så den samlede mængde for kloakoplandet er på 350 PE, svarende til en spildevandsvandføring på 0,7 l/s.

Regnvand

Kloakopland A26 er spildevandskloakeret og regnvandet i området håndteres på privat grund.

3.2.2 Kloakopland A26.1, Høje Støvring II og III – Vejvand

Kloakopland A26.1 udvides med det nye vejareal, som den nye byggemodning har behov for. Kloakoplandet er regnvandskloakeret.

Spildevand

Der er ingen spildevand fra kloakoplandet.

Regnvand

Regnvandet fra kloakopland A26.1, Høje Støvring Etape II og II - Vejvand opsamles i regnvandsledninger, som føres til et regnvandsbassin i den nordvestlige del af lokalplanen. Det eksisterende regnvandsbassin er dimensioneret til at håndtere regnvand fra vejarealet for både Høje Støvring Etape II og III. Regnvandsbassinet er dimensioneret til en 5 årshændelse og har udløb til et tillæg til Mastrup Bæk.

4 Planmæssige forhold, krævede tilladelser m.v.

4.1 Kommuneplan 2017-2029

Ændringer og udbygninger af området er udarbejdet i overensstemmelse med Rebild Kommunes Kommuneplantillæg nr. 20 til Kommuneplan 2017-2029, hvor området er udlagt som fremtidig byzone.

4.2 Lokalplaner

Ændringerne i spildevandsplanen er i overensstemmelse med forslag til Lokalplan 329 – Høje Støvring Etape 3.

4.3 Grundvandsforhold

Projektet ligger delvist i område med drikkevandsinteresser og indenfor indvindingsopland for Støvring Vandværk AMBA Syds. Indvindingsoplandet er omfattet af nitratfølsomt indvindingsopland og der er udarbejdet en indsatsplan for området. Indvindingsboringerne for vandværket ligger næsten 800 m øst for kloakoplandet. Der er tre enkeltindvinder (DGU nr. 41.1819, 41.135 og 41.1818) indenfor 300 meter af kloakoplandet. Ifølge den hydrogeologiske model Støvring-Torsted er grundvandsdannelse indenfor lokal-

planområdet vurderet til at være 400-500 mm/år (grundvandsdannelse i valideringsperioden) men grundvandsdannelsen til selve sandmagasin 2 indenfor området er vurderet til at svinge fra -15.000 til over 500 mm/år. Grundvandsstrømningsretning i alle grundvandsmagasiner, som er tilstedeværende indenfor lokalplanområdet, er mod SØ, dvs. hen imod drikkevandsboringer, som tilhører Støvring Vandværk Syd.

I den vestlige side af lokalplanområdet blev kortlagt en helt begravet dal (AAL42). Kortlagte begravede dale er vigtig primært i forhold til grundvandsressourcerne, fordi dalfyldet kan udgøre vigtige grundvandsmagasiner.

Grundvandsstand indenfor pågældende område er jf. klimatilpasning.dk estimeret i perioden 1991-2010 til at være 23 meter under terræn samt fremtidig stigning af vandspejlet forhøjet til ca. 1-2 meter.

4.4 Jordforureningsforhold

Der er ikke registreret kortlagte forurenede grunde i projektområdet.

4.5 Vandområdeplan 2015-2021 for vanddistrikt 1.2 Limfjorden

Spildevandsplanen må ikke stride mod de statslige vandområdeplaner.

4.5.1 Marine oplande

Den øgede spildevandsmængde som tillægget tilføjer svarer til 136 PE (personækvivalenter), ledes til Aalborg Renseanlæg Vest, hvor spildevandet renses før det udledes til Limfjorden. Aalborg Renseanlæg Vest er løbende blevet moderniseret og renser spildevandet både mekanisk, biologisk og kemisk. Anlægget er dimensioneret til 330.000 PE.

Vanddistriktet Limfjorden har målsætningen god økologisk tilstand og god kemisk tilstand. Den nuværende tilstand er angivet til at målsætningerne for økologisk og kemisk tilstand ikke er opfyldt. Årsagen til den manglende opfyldelse af den økologiske og kemiske tilstand tilskrives kvælstofpåvirkning.

4.5.2 Marine oplande – vurdering

Aalborg Renseanlæg Vest udleder til Limfjorden og har en udledningstilladelse. Den forøgede spildevandsmængde som tilføres Aalborg Renseanlæg Vest med det nye boligområde er opgjort til 136 PE (personækvivalenter). Aalborg Renseanlæg Vest har en kapacitet på 330.000 PE. Rebild Vand & Spildevand A/S og Aalborg Forsyning har indgået en overenskomsttaftale, hvor de har ret til at aflede 242 l/s fra pumpestationen i Støvring, som kloakopland A27, Høje Støvring Etape 3 afleder til. Jævnfør spildevandsplanens renseanlægsskema er den nuværende afledning er på 38 l/s og øges med ca. 3 l/s. Aftalen er derfor stadig overholdt og dette tillæg resulterer ikke i en overbelastning af renseanlægget.

Forøgelsen fra kloakopland A27 er lille og vurderes ikke at få en væsentlig betydning for renseanlæggets udledning og det vurderes ikke at medføre en forøget påvirkning af Limfjorden eller hindre målopfyldelse.

4.5.3 Vandløb

Tillægget fremlægger planer om at udlede regnvand til et tilløb til Mastrup Bæk. Mastrup Bæk er en del af Lindenborg Å vandsystem. Vandløbet har på strækningen, hvor tilløbet har sit udløb, målopfyldelse med tilstanden God økologisk tilstand og den kemiske tilstand er ukendt. Tilstanden for smådyr er vurderet som høj økologisk tilstand nedstrøms udledningspunktet og denne tilstand må ikke forringes.

4.5.4 Vandløb – vurdering

Regnvandet fra vejarealet udledes til det eksisterende regnvandsbassin, som i sin tid er dimensioneret til at håndtere regnvand fra Høje Støvring Etape 2 og 3. Regnvandsbassinet har derfor den nødvendige kapacitet til at håndtere regnvandet fra udvidelsen af kloakopland A26.1. Regnvandet udledes til et tilløb til Mastrup Bæk med en udledning på 2,3 l/s, svarende til 1,7 l/s/red. ha. Regnvandsbassinet er et vådt regnvandsbassin, som er vurderet at være BAT (Best Available Technology).

Det er Rebild Kommunes vurdering, at udledningen ikke vil være årsag eller medvirkende årsag til at den høje økologiske tilstand for smådyr eller målsætningerne i Mastrup Bæk eller nedstrøms beliggende vandløb ikke kan nås eller opretholdes.

4.5.5 Samlet vurdering af udledning af spildevand og overfladevand

På baggrund af ovenstående beskrivelse og vurdering vurderes tillægget ikke at være i konflikt med miljømål og retningslinjer i Vandområdeplanen, eftersom den forøgede tilledning af spildevand til Aalborg Renseanlæg Vest og derved Limfjorden, er minimal i forhold til den samlede udledning fra renselanlægget.

Projektet medfører en øget udledning af regnvand til Mastrup Bæk, men udledningshastigheden til Mastrup Bæk ændres ikke. Regnvandet forsinkes og renses inden udledning til vandløbet i et vådt regnvandsbassin, som vurderes at være BAT.

4.6 Natura 2000 områder og naturbeskyttelse

Ifølge §§ 6-9 i bekendtgørelse 1595 af 06/12/2018 om udpegning og administration af internationale naturbeskyttelsesområder samt beskyttelse af visse arter, kan kommunen ikke meddele tilladelse efter miljøbeskyttelseslovens § 28, hvis det planlagte kan beskadige et internationalt beskyttelsesområde.

Mest relevante internationale beskyttelsesområder i forhold til tillægget er Natura 2000 område nr. 20 Rold Skov, Lindenberg Ådal og Madum Sø. Lindenberg Å. Natura 2000 området ligger 900 m fra lokalplansområdet og vurderes derfor ikke at blive påvirket af projektet.

Beskyttet natur m.v.

Umiddelbart vest for lokalplansområdet og kloakområdet ligger en mindre ådal omkring tilløbet til Mastrup Bæk, som er omfattet af naturbeskyttelseslovens § 3 om beskyttet natur (vandløb, eng og overdrev og mindre dele af naturarealerne ligger også indenfor lokalplansområdet). Øget tilledning af regnvand til det eksisterende bassin (der er dimensioneret hertil) vurderes ikke at medføre tilstandsændringer af vandløbet, engen eller overdrevet i strid med § 3.

Fortidsminder

Der er indenfor kloakområdet ikke registreret fortidsminder eller fredede arealer.

4.6.1 Samlet vurdering naturområder

Med henvisning til afstand fra projektområdet til Natura 2000 område nr. 20 Rold Skov, Lindenberg Ådal og Madum Sø. Lindenberg Å (ca. 900 m), fortidsminder og anden beskyttet natur vurderer Rebild Kommune, at nærværende kloakprojekt og kommende nedsivning ikke negativt vil påvirke naturområder.

5 Øvrige tilladelser

For at projekterne, som dette tillæg omhandler, kan gennemføres, kræves det at en række tilladelser ansøges af bygherren/Rebild Vand & Spildevand A/S:

- Tilladelse til eventuel grundvandssænkning, indvinding og udledning af grundvand under anlægsfasen (Rebild Kommune er myndighed).
- Tilladelse til håndtering af jord ved jordflytning under anlægsfasen (Rebild Kommune er myndighed).
- Tilladelser/orientering af gravearbejde i henhold til Museumsloven (Aalborg Historiske Museum er myndighed).
- Tinglysning af rettigheder i forbindelse med etablering af regn- og spildevandsledninger på privat grund.
- Tilladelse til udledning af tag- og overfladevand fra lokalplansområdet.

Behandling af ovenstående tilladelser sker særskilt i forbindelse med realisering af de enkelte anlægsprojekter. Det skal bemærkes, at der i anlægsfasen kan være andre tilladelser som bygherren skal være opmærksom på at få indhentet og at det er bygherrens ansvar at søge og opnå de nødvendige tilladelser til projekterne.

6 Miljømæssige konsekvenser

Etableringen af 17 nye boliger i de planlagte områder betyder yderligere tilledning af spildevand svarende til 39 PE til Aalborg Renseanlæg Vest. Spildevandet vil her renses efter nyeste rensemetoder, før det uledes til Limfjorden. Renseanlægget har kapacitet til den øgede spildevandsmængde.

Regnvandet fra den nye byggemodning håndteres på hver enkelt matrikel og vejvandet håndteres i et grøftesystem med overløb til grønt nedsivningsbassin, som skal som minimum dimensioneres til en 10-årshændelse. Vegetationsdækkede nedsivningsbassiner er bedste tilgængelige teknologi og er meget gode til at rense overfladevandet inden regnvandet når grundvandet.

7 Ekspropriation

Det nye byggemodningsområde, som er beskrevet i lokalplan 329/2020 – erhverves af bygherren, som nærværende tillæg giver det juridiske grundlag til at foretage arealerhvervelse og sikre de rettigheder, der er nødvendige til gennemførelse af eventuelle anlægsarbejder.

I nedenstående tabel er angivet hvilke matrikler, som forventes berørt af projektet (eventuel etablering af regnvandsbassin, pumpestation og ledninger på privat ejet grund):

Matrikelnummer	Ejerlav	Adresse	Postnummer og by
1nc	Buderupholm Hgd, Buderup	Hobrovej 160	9530, Støvring
1iø	Buderupholm Hgd, Buderup	Hobrovej 160	9530, Støvring
1ne	Buderupholm Hgd, Buderup	Hobrovej 160	9530, Støvring
1hv	Buderupholm Hgd, Buderup	Hobrovej 160	9530, Støvring

I forbindelse med etablering af eventuelt regnvandsbassin eller pumpestation skal påregnes arealafgivelse.

Eventuelle ledningsanlæg på privat grund medfører ikke arealafgivelse, men alene sikring ved en tinglyst servitut. Rettigheder over privat ejendom søges sikret ved frivillig aftale, hvor der afholdes møder med de enkelte ejere. Såfremt aftale ikke kan opnås, vil kommunalbestyrelsen erhverve retten til anlæggets etablering ved ekspropriation.

Nye regn- og spildevandsledninger i forbindelse med byggemodning vil som udgangspunkt blive placeret i vejareal. Bassiner m.v. vil som udgangspunkt blive placeret i kloaklandet. Der skal reserveres de nødvendige arealer til anlæggene.

Det vurderes dog ikke at blive nødvendigt i dette tilfælde, da kloakkerne forventes at kunne blive etableret i vejtracéet.

8 Berørte grundejere

Tillægget berører primært matriklerne 1nc, 1iø, 1ne og 1hv, Buderupholm Hgd., Buderup, som er den matrikel, hvor byggemodningen foregår.

Ejere af matrikler, hvor der skal etableres ledninger eller andre spildevandstekniske anlæg bliver berørt af, at de skal kunne tåle eventuelle rådighedsindskrænkelse, samt anlægsarbejde i en periode.

9 Økonomi

Projektet udføres som en privat byggemodning.

Spildevandskloakkerne frem til skel finansieres af Rebild Vand & Spildevand A/S.

10 Tidsplan

Etablering af kloakker påbegyndes når tillægget til spildevandsplanen er godkendt.

11 Godkendelse af tillægget

Rebild Kommunes Teknik og Miljøudvalg har den 2. september 2020 godkendt forslag til tillæg nr. 9 til Rebild Kommunes Spildevandsplan.

Forslag til tillægget har været i offentlig høring fra den 23. september 2020 til 18. november 2020 (8 uger). Rebild Kommune har ikke modtaget bemærkninger til forslaget.

Tillæg nr. 9 er efterfølgende blevet vedtaget i Rebild Kommunes Byråd d. 27. januar 2021.

Kopi til:

Lodsejer af matrikel 1nc, 1iø, 1ne og 1hv, Buderupholm Hgd., Buderup

Miljøstyrelsen, mst@mst.dk

Rebild Vand & Spildevand A/S, forsyning@rebildforsyning.dk

Styrelsen for Patientsikkerhed, Tilsyn og Rådgivning Nord, trnord@stps.dk

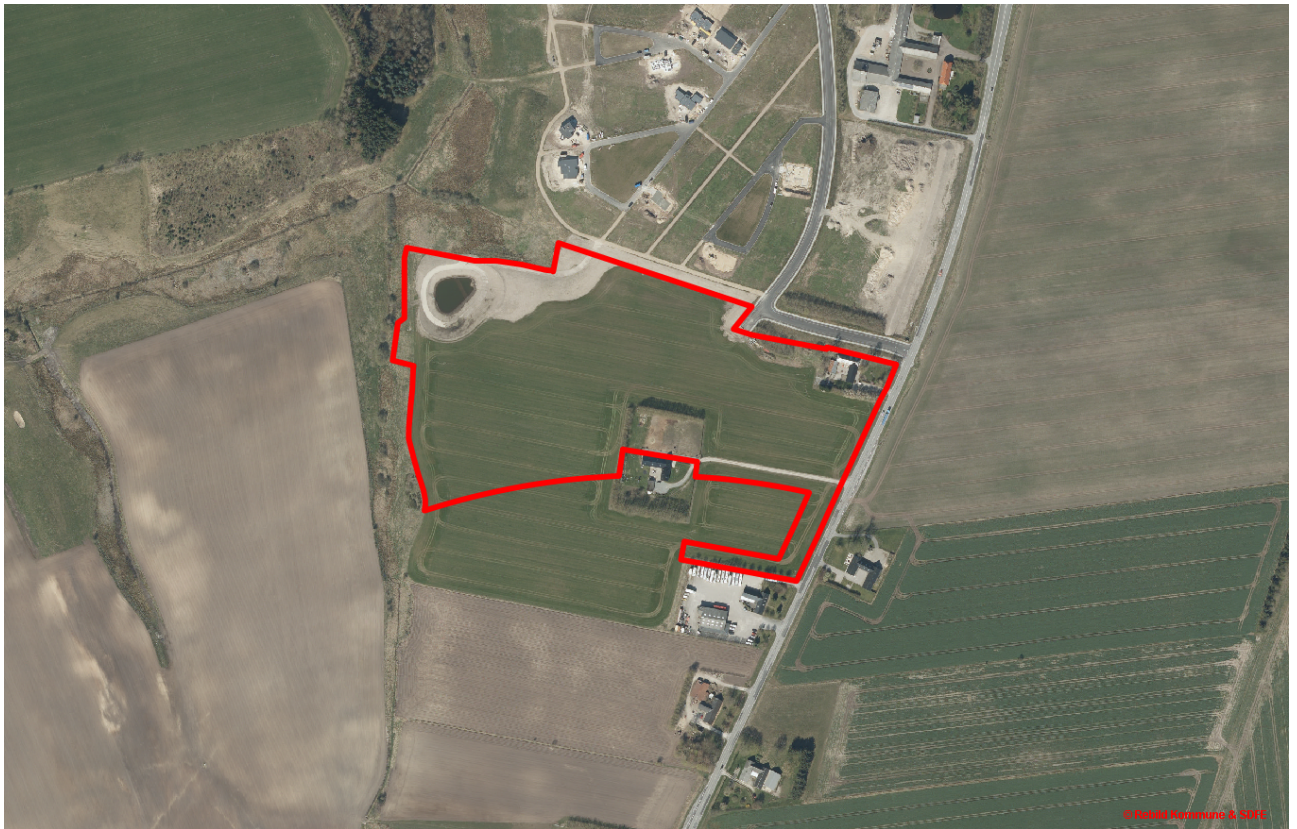
Greenpeace, hoering.dk@greenpeace.org

Danmarks Naturfredningsforening, dn@dn.dk

Dansk Ornitologisk Forening, natur@dof.dk

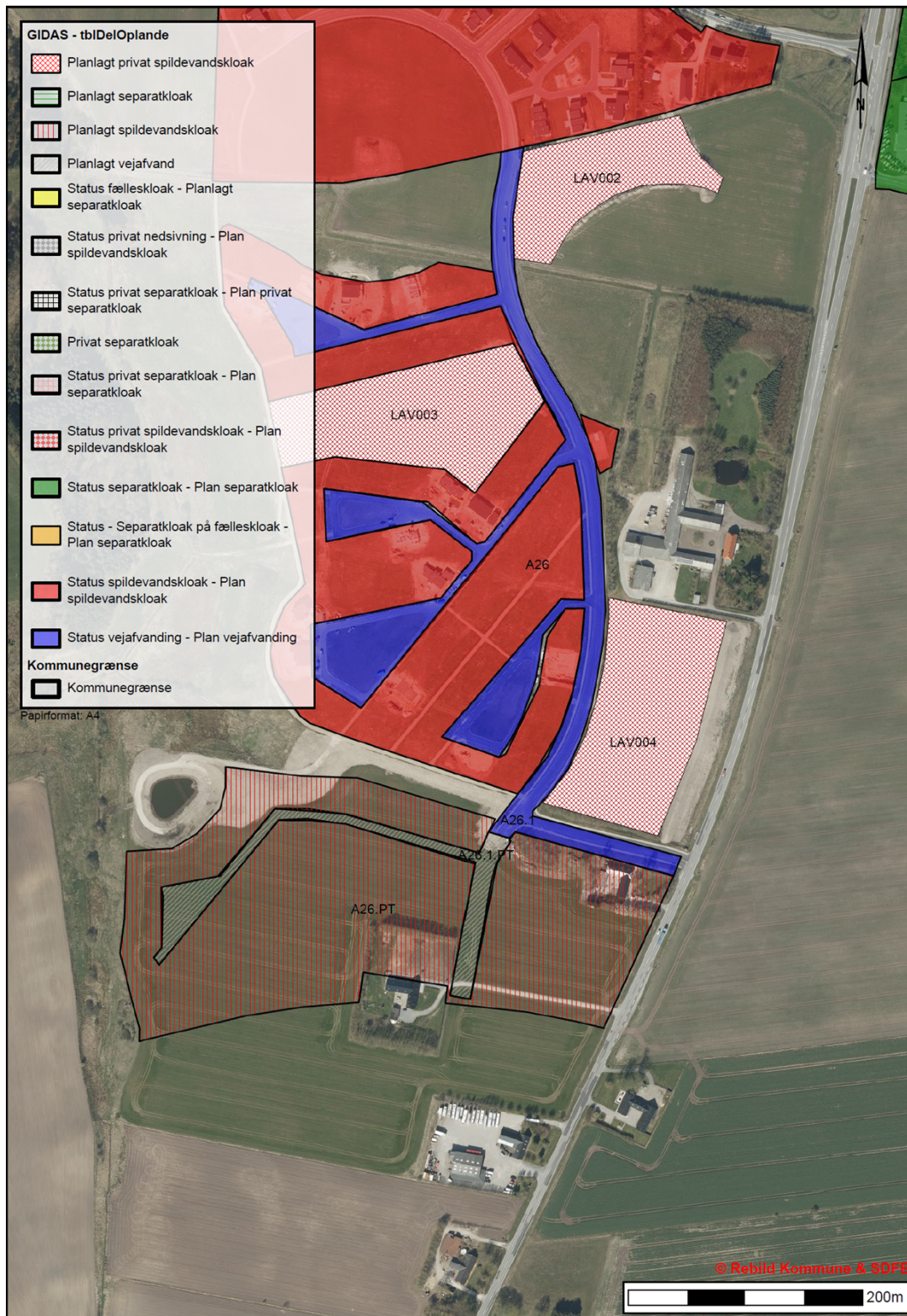


Bilag 1 – Byggeområdesområde lokalplan 329





Bilag 2 – Kloakplan – Status og Plan





Bilag 3 – Beskyttet natur og jordforurening



Bilag 4 – Oplandsskema

2019 Oplandsskema for Råbjergvej																		
Opl.nr	Ejer	Plan	Oplandsnavn	Kloak-	Oplandsstørelse			Tørvejrsmængde							Regnvandsbetingede udløb			
		[ja]		type	Areal	A-koef.	Bef.ar.	Bolig	Erhverv	Total	Qspv	Qind	Total	Ra.	Type	Udløbsnr.	Recipientnavn	Bemærkninger
					[ha]		[ha]	[p.e.]	[p.e.]	[p.e.]	[l/s]	[l/s]	[l/s]	nr.				
1	2	3	4	5	6	7	8	9	10	11	12	13	14	15	16	17	18	19
Planlægning																		
A26.PT	RVS	[Ja]	Høje Støvring II og III	S-N	6,81	0,50	3,41	136	0	136	0,2	0,1	0,3	1			Alt regnvand nedsives	
A26.1.PT	RK	[Ja]	Høje Støvring II og III - Vejvand	O-N	0,66	1,00	0,66	0	0	0	0	0	0		RBR	A26U001	Tilløb til Mastrup Bæk	Vejafvanding fra området
sum					7,47		4,07	136	0	136	0,2	0,1	0,3					