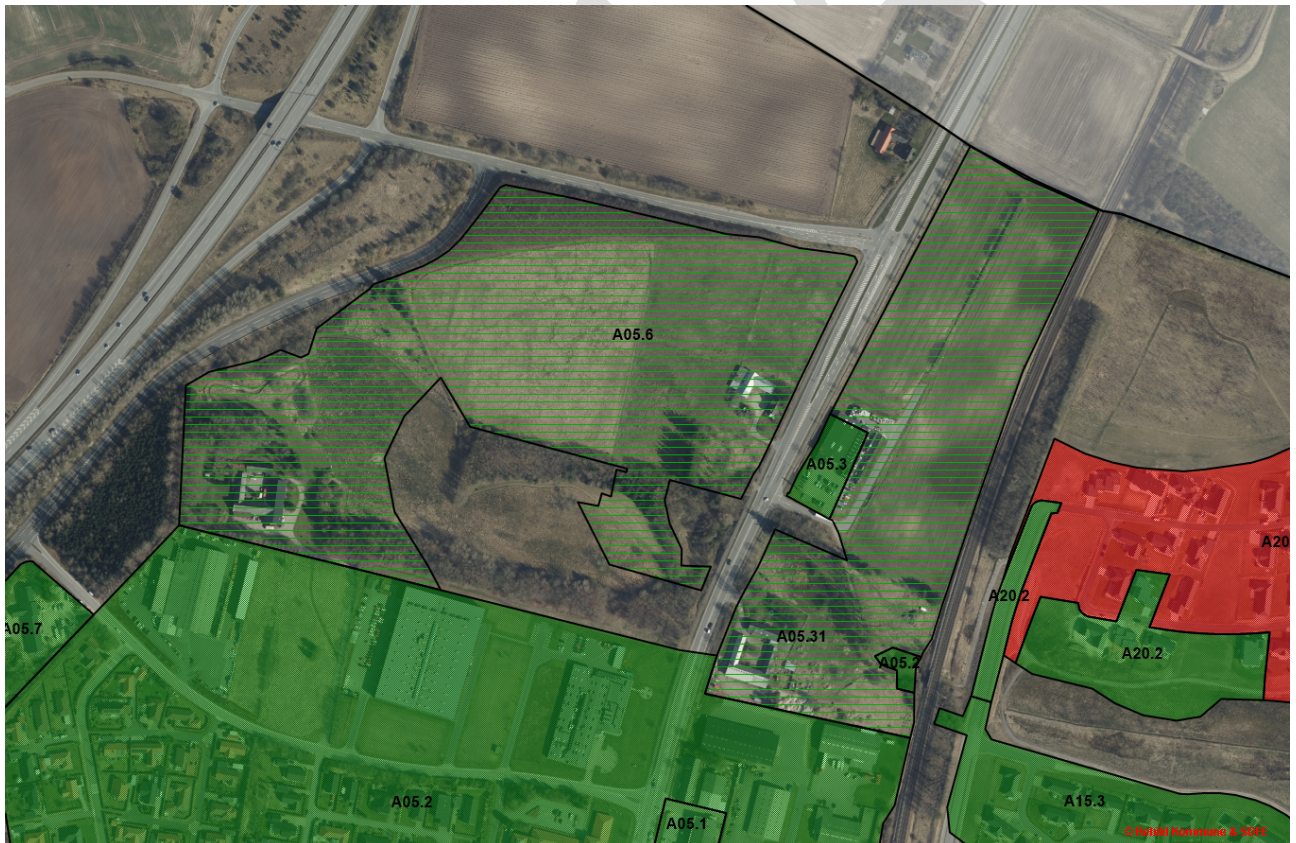


## Rebild Kommunes Spildevandsplan 2018-2029

### Tillæg nr. 16: Støvring Erhverv Nord

Ændring af kloakopland:  
A05.6, Erhverv Nord E2





## Indholdsfortegnelse

<b>1</b>	<b>INDLEDNING OG BAGGRUND .....</b>	<b>3</b>
<b>2</b>	<b>LOVGIVNING .....</b>	<b>3</b>
<b>3</b>	<b>AFLØBSFORHOLD – STATUS OG PLAN .....</b>	<b>3</b>
3.1	STATUS.....	3
3.2	PLAN.....	3
<b>4</b>	<b>PLANMÆSSIGE FORHOLD, KRÆVEDE TILLADELSER M.V. ....</b>	<b>4</b>
4.1	KOMMUNEPLAN 2021-2033 .....	4
4.2	LOKALPLANER .....	4
4.3	GRUNDVANDSFORHOLD .....	4
4.4	JORDFORURENINGSFORHOLD .....	4
4.5	VANDOMRÅDEPLAN 2015-2021 FOR VANDDISTRIKT 1.2 LIMFJORDEN .....	4
4.6	NATURA 2000 OMRÅDER OG NATURBESKYTTELSE .....	5
<b>5</b>	<b>ØVRIGE TILLADELSER .....</b>	<b>5</b>
<b>6</b>	<b>MILJØMÆSSIGE KONSEKVENSER.....</b>	<b>6</b>
<b>7</b>	<b>EKSPPROPRIATION.....</b>	<b>6</b>
<b>8</b>	<b>BERØRTE GRUNDEJERE .....</b>	<b>7</b>
<b>9</b>	<b>ØKONOMI.....</b>	<b>8</b>
<b>10</b>	<b>TIDSPLAN .....</b>	<b>8</b>
<b>11</b>	<b>GODKENDELSE AF TILLÆGGET .....</b>	<b>8</b>
	<b>BILAG 1 – BYGGEMODNINGSOMRÅDE LOKALPLAN 333 .....</b>	<b>9</b>
	<b>BILAG 2 – KLOAKPLAN – STATUS OG PLAN .....</b>	<b>10</b>
	<b>BILAG 3 – BESKYTTET NATUR OG JORDFORURENING .....</b>	<b>11</b>
	<b>BILAG 4 – OPLANDSSKEMA .....</b>	<b>12</b>
	<b>BILAG 5 – FORVENTET LEDNINGSTRACÉ .....</b>	<b>13</b>
	<b>BILAG 5 – MILJØVURDERING – AFGØRELSE – EKSTERN BILAG.....</b>	<b>13</b>

## 1 Indledning og baggrund

Dette tillæg udvider på kloakopland A05.6, så kloakoplandet omfatter hele Lokalplan 345, Aflastningsområde ved Hobrovej, Støvring. Derudover sikre tillægget Rebild Vand & Spildevand A/S ekspropriationsmuligheder for ledningsarbejde, regnvandsbassiner, pumpestationer m.v. i forbindelse med udvidelse af to eksisterende regnvandsbassiner og etablering af et nyt regnvandsbassin.

### 1.1.1 Kloakopland A05.6, Erhverv Nord E2

Kloakopland A05.6, Erhverv Nord E2 er et planlagt separatkloakeret kloakopland, hvor spildevandet ledes til Aalborg Renseanlæg Vest og regnvandet ledes til et eksisterende regnvandsbassin, som skal udvides, syd for området med udløb via to andre regnvandsbassiner til Katvadgrøften. Kloakoplandet er omfattet af en eksisterende lokalplan 154 – Erhverv Nord – Hermesvej. En del af lokalplanen ændres med en ny lokalplan Lokalplan 345, Aflastningsområde ved Hobrovej, Støvring.

## 2 Lovgivning

Nærværende tillæg til spildevandsplan er udarbejdet i henhold til:

- § 32 i Miljøbeskyttelsesloven (lovbekendtgørelse nr. 1218 af 25/11/2019)
- Bekendtgørelse nr. 1393 af 21/06/2021 om spildevandstilladelser m.v. efter Miljøbeskyttelseslovens kapitel 3 og 4.
- Lovbekendtgørelse nr. 553 af 24/04/2020 om betalingsregler for spildevandsanlæg m.v.
- Lovbekendtgørelse nr. 108 af 29/01/2015 om afdragsordninger, fristfastsættelse for spildevandshåndtering og tilslutningsbidragets forfaldstidspunkt.
- Lovbekendtgørelse nr. 973 af 25/06/2020 om miljøvurdering af planer og programmer og af konkrete projekter (VVM).
- Lovbekendtgørelse nr. 119 af 26/01/2017 om miljømål m.v. for internationale naturbeskyttelsesområder (Miljømålsloven).
- Lovbekendtgørelse nr. 1595 af 06/12/2018 om udpegning og administration af internationale naturbeskyttelsesområder samt beskyttelse af visse arter.

## 3 Afløbsforhold – Status og plan

### 3.1 Status

#### 3.1.1 Kloakopland A05.6, Erhverv Nord E2

Kloakopland A05.6, Erhverv Nord E2 dækker Lokalplan 154, Erhverv Nord – Hermesvej. Området er primært mark arealer med to gårde.

#### Spildevand

De to gårde har mekanisk rensning med nedsivning.

#### Regnvand

Regnvandet fra husene håndteres ved lokal nedsivning på grunden.

### 3.2 Plan

#### 3.2.1 Kloakopland A05.6, Erhverv Nord E2

Ændringen af kloakoplandet A05.6 sker på baggrund af Lokalplan 345, Aflastningsområde ved Hobrovej, Støvring, som udlægger areal udenfor kloakoplandet. Kloakoplandet tilpasses derfor til den nye lokalplan. Kloakoplandet forbliver separatkloakeret.

#### Spildevand

Spildevandet fra kloakoplandet ledes til en pumpestation øst for området, hvor spildevandet ledes videre til hovedpumpestationen i Støvring Ådale herfra til Aalborg Renseanlæg Vest. Spildevandsmængden fra kloakoplandet er 705 PE, svarende til en spildevandsvandføring på ca. 1,9 l/s.

#### Regnvand

Regnvandet fra kloakoplandet opsamles i et regnvandsbassin umiddelbart syd for kloakoplandet og ledes herfra videre til et andet regnvandsbassin på Neptunvej og videre til et regnvandsbassin lige syd for bassinet inden udledning til Katvadgrøften. Bassinerne er en del af et større forsinkelses- og rensningsinitiativ for et større område i det nordlige Støvring.

## **4 Planmæssige forhold, krævede tilladelser m.v.**

### **4.1 Kommuneplan 2021-2033**

Udvidelsen af kloakoplandet er i overensstemmelse med Rebild Kommunes Kommuneplan 2021-2033, hvor området er udlagt som fremtidig byzone.

### **4.2 Lokalplaner**

Ændringerne i spildevandsplanen er i overensstemmelse med forslag til Lokalplan 345, Aflastningsområde ved Hobrovej, Støvring og kloakoplandet vil fortsat delvis følge eksisterende Lokalplan 154, Erhverv Nord – Hermesvej.

### **4.3 Grundvandsforhold**

Kloakoplandet ligger udenfor indvindingsopland, indsatsområde og område med særlige drikkevandsinteresser. Kloakoplandet ligger dog indenfor drikkevandsinteresser og område udpeget i Vandområdeplaner, hvor grundvandsforekomst har god kvantitativ tilstand. Tilstanden må ikke forværres.

Der er tre vandboringer i umiddelbar afstand fra kloakoplandet og regnvandsbassinet. Det drejer sig om DGU 34.3994, DGU 34.3585 og DGU 34.381. DGU 34.3585 forsyner Hobrovej 4, som er omfattet af den nye lokalplan. Vandboringen vil blive sløjfet i forbindelse med byggemodningen. DGU 34.3994 forsyner Hermesvej 8. Boringen er mere end 300 meter fra det nye regnvandsbassin regnvandsbassinet og grundvandsstrømningen er fra boringen ned mod det nye regnvandsbassin, hvorfor boringen ikke vil blive påvirket. Den sidste boring DGU 34.381 er placeret på Hobrovej 7, men ejendommen bliver forsynet af Støvring Vandværk. Boringens formål er ukendt.

### **4.4 Jordforureningsforhold**

Der er ingen forurenede grunde indenfor kloakoplandet, men der skal ske ledningsarbejde på Hobrovej 7, som er kortlagt på vidensniveau 1. Grunden er kortlagt på baggrund af vognmand og containerpladsaktivitet på grunden.

### **4.5 Vandområdeplan 2015-2021 for vanddistrikt 1.2 Limfjorden**

Spildevandsplanen må ikke stride mod de statslige vandområdeplaner.

#### **4.5.1 Marine oplande**

Spildevandet ledes til Aalborg Renseanlæg Vest, som har udløb til Limfjorden. Regnvandet ledes til Katvadgrøften, som løber i Lindensborg Å via Råkildegrøften og Skiveren, som er en del af oplandet til Limfjorden. Limfjorden har målsætningen god økologisk tilstand og god kemisk tilstand. Tilstanden i Limfjorden er moderat økologisk tilstand og ikke god kemisk tilstand.

#### **4.5.2 Marine oplande – vurdering**

Aalborg Renseanlæg Vest udleder til Limfjorden og har en udledningstilladelse. Den forøgede spildevandsmængde som tilføres Aalborg Renseanlæg Vest med det nye boligområde er opgjort til 705 PE (personækvivalenter). Aalborg Renseanlæg Vest har en kapacitet på 330.000 PE. Rebild Vand & Spilde-

vand A/S og Aalborg Forsyning har indgået en overenskomstafstale, hvor de har ret til at aflede 242 l/s fra pumpestationen i Støvring, som kloakopland A05.6, Erhverv Nord E2 afleder til. Jævnfør spildevandsplanens renseanlægsskema er den nuværende afledning er på ca. 37 l/s og øges med ca. 1,9 l/s. Den planlagte forøgelse af spildevandsmængden er på ca. 52 l/s, hvilket ikke er i nærheden af de 242 l/s. Aftalen er derfor stadig overholdt og dette tillæg resulterer ikke i en overbelastning af renseanlægget eller påvirke Limfjorden negativt.

#### **4.5.3 Vandløb**

Tillægget fremlægger planer om at øge oplandet, som udleder regnvand til Katvadgrøften. Katvadgrøften er en del af Lindenberg Å vandsystem. Katvadgrøften løber i Lindenberg Å via Råkildegrøften og Skiveren. Katvadgrøften og den øverste del af Råkildegrøften er ikke målsat. Den del af Råkildegrøften som er målsat har dårlig økologisk tilstand ifølge basisanalysen til Vandområdeplanerne 2021-2027. Skiveren og Lindenberg å har målopfyldelse og god økologisk tilstand.

Rebild Vand & Spildevand A/S vil udvide to eksisterende regnvandsbassiner og etablere et nyt regnvandsbassin. Disse regnvandsbassiner vil blive koblet og dækker til sammen kloakoplande A05.2, Hermevej, A05.6, Erhverv Nord E2, A05.31, Erhverv Nord og A05.3, Jem og Fix. Samlet er det et areal på 38 ha og 15 reducerede ha.

#### **4.5.4 Vandløb – vurdering**

Udledningen til Katvadgrøften er en eksisterende udledning, hvor Rebild Vand & Spildevand A/S har fået WSP til at vurdere påvirkningen fra udledningen på Katvadgrøften og de nedstrømsliggende vandløb. Den nuværende udledning er vurderet at svare til ca. 600 l/s for en 5 årshændelse. Udvidelsen af bassinkapaciteterne forventes at reducere udledningen til 150 l/s. Ved denne udledningsvandføring vurderer WSP at Katvadgrøften og de nedstrømsliggende vandløb ikke vil blive påvirket hydraulisk på i forhold til oversvømmelser eller erosion. Udledningsvandføring, gentagelsesperiode bassindimension m.v. vil blive fastsat i en udledningstilladelse.

De nye bassinvolumener vil også forbedre rensningen af regnvandet inden udledningen, hvorfor den kemiske påvirkning af vandløbene også vil blive forbedret.

#### **4.5.5 Samlet vurdering af udledning af spildevand og overfladevand**

På baggrund af ovenstående beskrivelse og vurdering vurderes tillægget ikke at være i konflikt med miljømål og retningslinjer i Vandområdeplanen, eftersom den forøgede tilledning af spildevand til Aalborg Renseanlæg Vest og derved Limfjorden, er minimal i forhold til den samlede udledning fra renseanlægget.

Regnvandshåndteringen vil blive væsentligt forbedret ved udvidelse af to eksisterende regnvandsbassiner og etableringen af et nyt regnvandsbassin. En forventet reduktion på udledningen fra 600 l/s til 150 l/s er en væsentlig reduktion i udledningsmængden. WSP har i deres gennemgang af projektet vurderet at Katvadgrøften og de nedstrømsliggende vandløb ikke vil blive hydraulisk belastet. Derudover vil bassinudvidelserne sikre en bedre rensning af regnvandet.

### **4.6 Natura 2000 områder og naturbeskyttelse**

Ifølge §§ 6-9 i bekendtgørelse 1595 af 06/12/2018 om udpegning og administration af internationale naturbeskyttelsesområder samt beskyttelse af visse arter, kan kommunen ikke meddele tilladelse efter miljøbeskyttelseslovens § 28, hvis det planlagte kan beskadige et internationalt beskyttelsesområde.

Mest relevante internationale beskyttelsesområder i forhold til tillægget er Natura 2000 område nr. 18 Rold Skov, Lindenberg Ådal og Madum Sø. Natura 2000 området ligger ca. 2,8 km nedstrøms udløbet fra regnvandsbassinerne og ca. 2,3 km sydøst for kloakoplandet.

Udledningen fra kloakoplandet vil løbe i Lindenberg Å og dermed ind i Natura 2000 området. Udledningen sker dog efter bedste tilgængelige teknologi og vurderes derfor ikke at påvirke Natura 2000 området.

Beskyttet natur og bilag IV arter

Udvidelsen af kloakoplandet har hidtil været intensivt dyrket mark og vurderes ikke at indeholde særlige naturværdier, men området støder mod syd op til et naturområde med § 3 beskyttet natur. De to eksisterende bassiner ligger i naturområdet og det ene bassin er omfattet af § 3. Udvidelse af bassiner og evt andre aktiviteter der kan påvirke § 3 beskyttet natur forudsætter dispensation fra naturbeskyttelseslovens § 3.

Både ændring af de af to eksisterende regnvandsbassiner og udledningerne fra området kan potentielt påvirke yngle- eller rasteområde for arter tilknyttet til bassinerne (det kan potentielt være padder og evt flagermus (hvis der fældes træer)) og til vandløb nedstrøms (potentielt padder og odder). Det vurderes ikke umiddelbart at de to eksisterende bassiner er egnede yngle- eller rasteområde for padder, men området omkring vandløbene nedstrøms udledningen kan rumme yngle- og rasteområder for arter af padder samt odder. Det skal med både § 3 dispensation og udledningstilladelse sikres, at bassinudvidelser og udledninger ikke medfører skade eller ødelæggelse af potentielt forekommende bilag IV arters yngle- og rasteområder.

Katvadgrøften, hvortil der udledes, ligger i økologisk forbindelse. Hensynet hertil skal indarbejdes i udledningstilladelsen.

Planen vurderes ikke at påvirke fredskov.

#### Fortidsminder

Der er ikke registreret fredede fortidsminder eller fredede arealer indenfor kloakoplandet.

#### **4.6.1 Samlet vurdering naturområder**

Med henvisning til anvendelsen af bedste tilgængelige teknologi og udledning på baggrund af konkret vurdering af vandløbets hydrauliske kapacitet vurderes det at Natura 2000 område nr. 20 Rold Skov, Lindenberg Ådal og Madum Sø. Lindenberg Å (ca. 900 m), fortidsminder og anden beskyttet natur ikke vil blive påvirket negativt.

## **5 Øvrige tilladelser**

For at projekterne, som dette tillæg omhandler, kan gennemføres, kræves det at en række tilladelser ansøges af Rebild Vand & Spildevand A/S:

- Tilladelse til eventuel grundvandssænkning, indvinding og udledning af grundvand under anlægsfasen (Rebild Kommune er myndighed).
- Tilladelse til håndtering af jord ved jordflytning under anlægsfasen (Rebild Kommune er myndighed).
- Tilladelser/orientering af gravearbejde i henhold til Museumsloven (Aalborg Historiske Museum er myndighed).
- Tinglysning af rettigheder i forbindelse med etablering af regn- og spildevandsledninger på privat grund.
- Tilladelse til udledning af tag- og overfladevand fra lokalplansområdet.

Behandling af ovenstående tilladelser sker særskilt i forbindelse med realisering af de enkelte anlægsprojekter. Det skal bemærkes, at der i anlægsfasen kan være andre tilladelser som bygherren skal være opmærksom på at få indhentet og at det er bygherrens ansvar at søge og opnå de nødvendige tilladelser til projekterne.

## **6 Ekspropriation**

Det nye aflastningsområde, som er beskrevet i Lokalplan 345, Aflastningsområde ved Hobrovej, Støvring Lokalplan 345, Aflastningsområde ved Hobrovej, Støvring – erhverves af bygherren, som nærværende tillæg giver det juridiske grundlag til at foretage arealerhvervelse og sikre de rettigheder, der er nødvendige til gennemførelse af eventuelle anlægsarbejder.

I nedenstående tabel er angivet hvilke matrikler, som forventes berørt af projektet (eventuel etablering af regnvandsbassin, pumpestation og ledninger, samt eventuelle grøfter på privat ejet grund):

Matrikelnummer	Ejerlav	Adresse	Postnummer og by	Forventet anlægsarbejde
2h	Støvring by, Buderup	Hobrovej 4	9530 Støvring	Ledningsarbejde
2l	Støvring by, Buderup	Hobrovej 6	9530 Støvring	Ledningsarbejde
2n	Støvring by, Buderup	Hermesvej 0	9530 Støvring	Udvidelse af regnvandsbassin på matrikel 2db
10gb	Støvring by, Buderup	Hobrovej 3	9530 Støvring	Etablering af nyt regnvandsbassin
10i	Støvring by, Buderup	Hobrovej 3	9530 Støvring	Ledningsarbejde
10a	Støvring by, Buderup	Hobrovej 7	9530 Støvring	Udvidelse af regnvandsbassin på matrikel 10an og eventuelt ledningsarbejde.

I forbindelse med etablering af eventuelt regnvandsbassin eller pumpestation skal påregnes arealafgivelse.

Eventuelle ledningsanlæg på privat grund medfører ikke arealafgivelse, men alene sikring ved en tinglyst servitut. Rettigheder over privat ejendom søges sikret ved frivillig aftale, hvor der afholdes møder med de enkelte ejere. Såfremt aftale ikke kan opnås, vil kommunalbestyrelsen erhverve retten til anlæggets etablering ved ekspropriation.

Nye regn- og spildevandsledninger i forbindelse med byggemodning vil som udgangspunkt blive placeret i vejareal. Bassiner placeres i umiddelbar nærhed af kloaklandet. Der skal reserveres de nødvendige arealer til anlæggene.

## 7 Berørte grundejere

Tillægget berører primært matriklerne angivet i ovenstående tabel.

Ejere af matrikler, hvor der skal etableres ledninger eller andre spildevandstekniske anlæg bliver berørt af, at de skal kunne tåle eventuelle rådighedsindskrænkelse, samt anlægsarbejde i en periode.

## 8 Økonomi

Rebild Kommune er bygherre på byggemodningen.

Spildevandskloakkerne frem til skel finansieres af Rebild Vand & Spildevand A/S.

## 9 Tidsplan

Etablering af kloakker påbegyndes når tillægget til spildevandsplanen er godkendt.

## 10 Godkendelse af tillægget

Rebild Kommunes Teknik og Miljøudvalg har den **XXXX** godkendt forslag til tillæg nr. X til Rebild Kommunes Spildevandsplan.

Forslag til tillægget skal fremlægges i offentlig høring fra den **XXXX** til **XXXX** (8 uger).

Både enkeltpersoner/lodsejere, organisationer, foreninger m.fl. kan i høringsperioden indsende kommentarer og bemærkninger til dette forslag til tillæg.



**Kopi til:**

Lodsejer af matrikel 2h, 2l, 2n, 10gb, 10i og 10a, Støvring By, Buderup.

Rebild Vand & Spildevand A/S, [forsyning@rebildforsyning.dk](mailto:forsyning@rebildforsyning.dk).

Styrelsen for Patientsikkerhed, Tilsyn og Rådgivning Nord, [trnord@stps.dk](mailto:trnord@stps.dk)

Greenpeace, [hoering.dk@greenpeace.org](mailto:hoering.dk@greenpeace.org)

Danmarks Naturfredningsforening, [dn@dn.dk](mailto:dn@dn.dk)

Danmarks Sportsfiskerforbund, [post@sportsfiskerforbundet.dk](mailto:post@sportsfiskerforbundet.dk). [lbt@sportsfiskerforbundet.dk](mailto:lbt@sportsfiskerforbundet.dk);  
[himmerland@sportsfiskerforbundet.dk](mailto:himmerland@sportsfiskerforbundet.dk)

Danmarks Fiskeriforening, [mail@dkfisk.dk](mailto:mail@dkfisk.dk).

Ferskvandsfiskeriforeningen for Danmark, [nb@ferskvandsfiskeriforeningen.dk](mailto:nb@ferskvandsfiskeriforeningen.dk).

Dansk Fritidsfiskerforbund, v/ Formand Arne Rusbjerg, [teamstr@gmail.com](mailto:teamstr@gmail.com).

Aktive fritidsfiskere i Danmark, [afid@aktivefritidsfiskere.dk](mailto:afid@aktivefritidsfiskere.dk) og [stormyleif@gmail.com](mailto:stormyleif@gmail.com)

Dansk Ornitologisk Forening, [natur@dof.dk](mailto:natur@dof.dk)

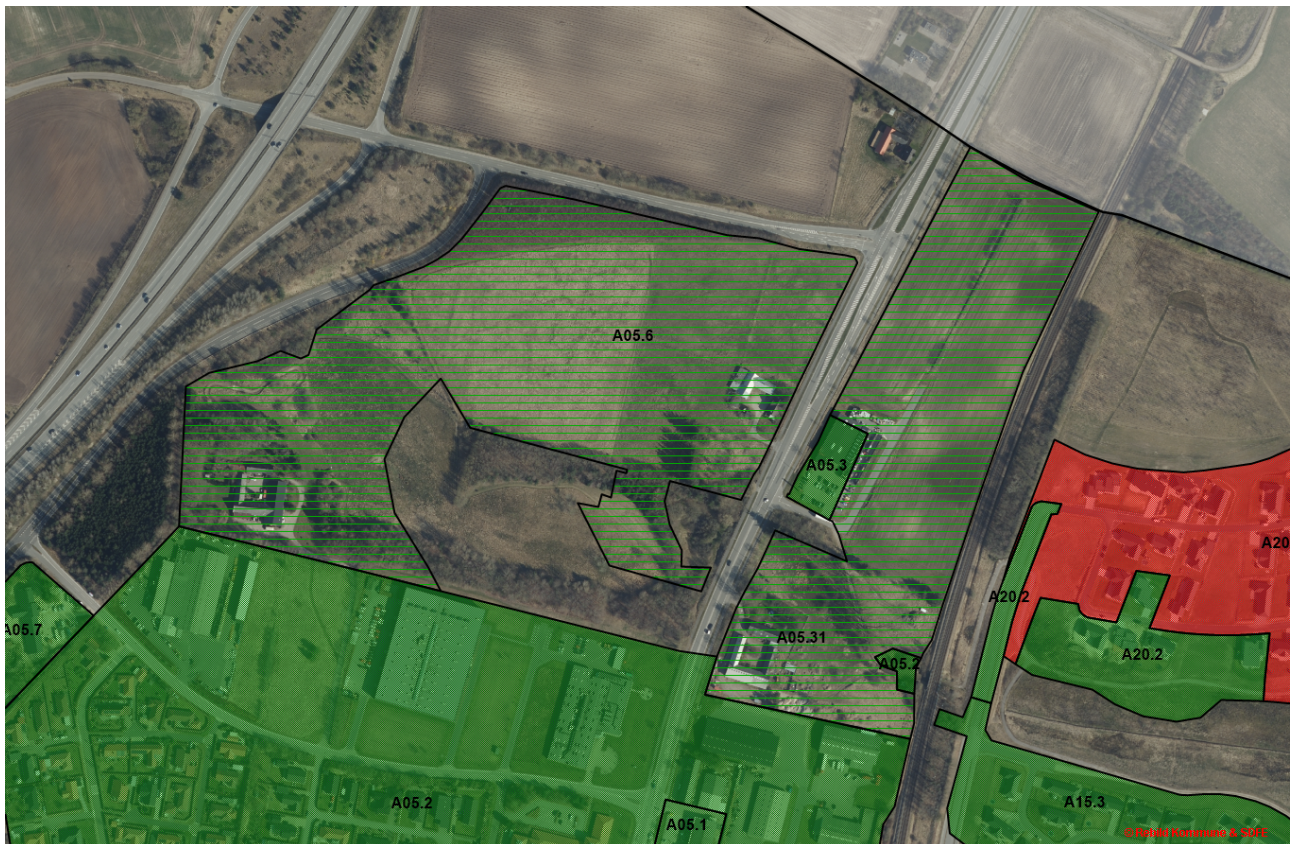
Lindenberg Å Sammenslutningen v/ Formand, [jhylling@gmail.com](mailto:jhylling@gmail.com)



## Bilag 1 – Byggeområdesområde lokalplan 333



## Bilag 2 – Kloakplan – Status og Plan





## Bilag 4 – Oplandskema

2021 Oplandskema for kloakopland A05.6, Erhverv Nord E2																			
Opl.nr	Ejer	Plan	Oplandsnavn	Kloak- type	Oplandsstørrelse			Tørvejrsmængde							Regnvandsbetingede udløb			Bemærkninger	
					Areal [ha]	A-ko- ef. [ha]	Bef.ar. [ha]	Bolig [p.e.]	Erhverv [p.e.]	Total [p.e.]	Qspv [l/s]	Qind [l/s]	Total [l/s]	Ra. nr.	Type	Udløbsnr.	Recipientnavn		
1	2	3	4	5	6	7	8	9	10	11	12	13	14	15	16	17	18	19	
<b>Planlægning</b>																			
A05.6	RVS	[ja]	Erhverv Nord E2	S	10,07	0,60	6,04	0	705	705	1,5	0,4	1,9	1	RBR	A05U002	Katvadgrøften		
<b>sum</b>					<b>10,07</b>		<b>6,04</b>	<b>0,00</b>	<b>705,00</b>	<b>705,00</b>	<b>1,55</b>	<b>0,39</b>	<b>1,94</b>						