

Notat - ØKVO for ældreområdet

Indledning

I løbet af 2022 har Pleje og Omsorg gennemgået en række analyser af primært hjemmeplejen og ældrecentre. I forlængelse af disse analyser er der foretaget en række ændringer, herunder en række anbefalinger som er under implementering. Det gælder både på hjemmeplejen, men også for ældrecentre hvor der til budget 2023 blev vedtaget en 10-års moderniseringsplan for ældrecentre.

Notatet fokuserer på de områder der har udviklet sig mest i løbet af 2022 og hvad det betyder for 2023.

Analyser for hjemmeplejen

I 2022 er hjemmeplejeområdet blevet belyst af både Index 100 og BDO. Analysen fra Index 100 er lavet på baggrund af aggregerede data og med forbehold for socioøkonomisk forhold for Rebild Kommune. Deres analyse viste at hjemmeplejen lå på niveau med det forventede for Rebild Kommune når de så på servicelovsydelser, men for sygeplejen (som også dækker sundhedsløvsydelser leveret af hjemmeplejen) lå Rebild Kommune væsentligt højere end forventet i antal visiterede borgere. Det gav grundlag for at se på de overdragede sundhedsløvsydelser fra sygeplejen til hjemmeplejen.

	Plejebolig	Hjemmepleje	Sygepleje
Forventet antal	174	577	537
Faktisk antal	207	569	662
Forskel: Faktisk – forventet antal	33	-8	125

Analysen fra BDO som tager et spadestik dybere end Index 100, kunne bekræfte at de overdragede sundhedsløvsydelserne i hjemmeplejen lå højere end forventet.

Udover fokus på de overdragede sundhedsløvsydelser fra sygepleje til hjemmepleje kunne BDO udpege en række opmærksomhedspunkter som har afledt en række anbefalinger. Anbefalingerne blev præsenteret for Ældre- pleje og omsorgsudvalget i foråret 2022, og arbejdet med implementeringen af disse herfter igangsat.

Ud fra disse anbefalinger har Rebild Kommune arbejdet med forskellige indsatser i løbet af 2022. Som det fremgår herefter er anbefalingerne i spor 1 og 2 nu implementeret, mens anbefalingerne i spor 3 er delvist implementeret.

Omlægningen af driften i løbet af 2022 betyder, at ændringerne ikke slår igennem fuldt ud før i 2023, ligesom der er engangsudgifter forbundet med tilpasningen af driften, som er afholdt i 2022. I det følgende uddybes effekterne af omlægningen og betydningen heraf ift. vurderingen af budgetoverholdelsen for budget 2023.

BDO´s anbefalinger vedr. hjemmeplejen

Nedenfor fremgår de anbefalinger som BDO er kommet med fordelt på 3 spor, henholdsvis:

BDO implementering

Spor 1 Serviceniveau og visitationspraksis	<p>•Anbefalinger:</p> <ul style="list-style-type: none"> •Mere konsekvent anvendelse af ydelseskatalog •Tættere dialog mellem myndighed og udfører •Styrket fokus på rehabilitering •Konsolidering af indsatskatalog •Sikring af ensartet serviceniveau •Justeret model for visitation af sygepleje 	
Spor 2 Styringsgrundlag	<p>•Anbefalinger:</p> <ul style="list-style-type: none"> •Arbejde med budgetforudsætninger •Sammenhæng mellem bevilling og budgetansvar •Tydeligere placering af budgetansvar •Justeret afregningsmodel 	
Spor 3 Planlægning, håndbog, kompetenceudvikling	<p>•Anbefalinger:</p> <ul style="list-style-type: none"> •Planlægning og distriktsplanlægning •Optimeret planlægning - tidslommer •Rekruttering af logistikfaglig specialist •Kompetenceudvikling af planlæggere •Udarbejdelse af håndbog 	

Herunder ses tidsplan for de konkrete indsatser:

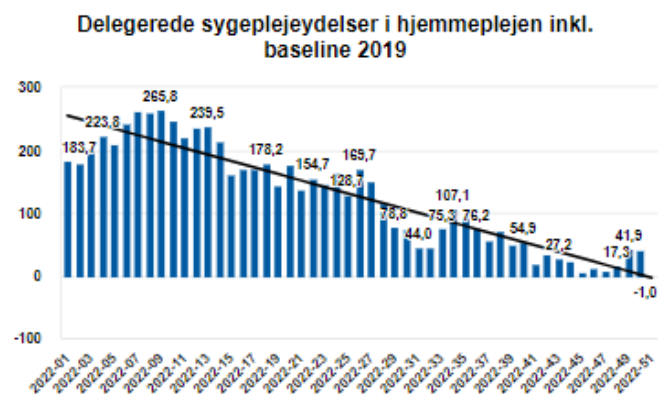
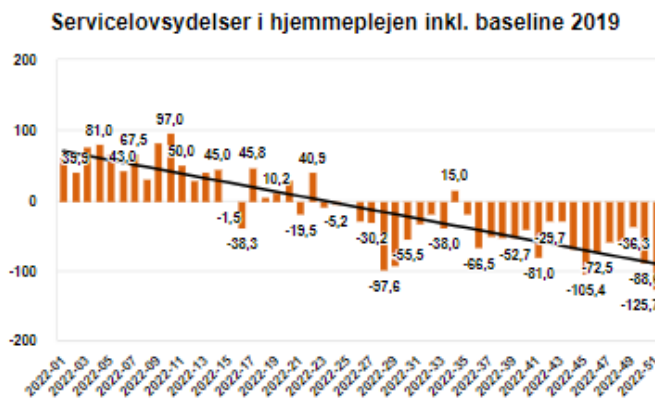
Aktivitet	Juni	Juli	August	September	Oktober	November	December
1 Identificere om tider og behov er retvisende							
2 Standardtider indsatskatalog SUL udvalgte områder							
3 Tilpasse SUL/SEL v/ stablede ydelser							
4 Visitationspraksis i sygeplejen							
5 I proces (opstart Vest) - projekt Rehab 22-RH Træning							
6 Tilpasse rammer for delegering							
7 Indsatskatalog SUL							
8 Indsatskatalog SEL							
9 Udvikle Indsatstrappe							
10 Relationelle koordineringsmøder udvikling koncept							
11 Relationelle koordineringsmøder i drift							
12 Tilpasse SEL funktionsevne til indsatskatalog							
13 Strategi for Velfærdsteknologi							
14 Optimering dokumentationspraksis							

Spør 1 – Serviceniveau og visitationspraksis

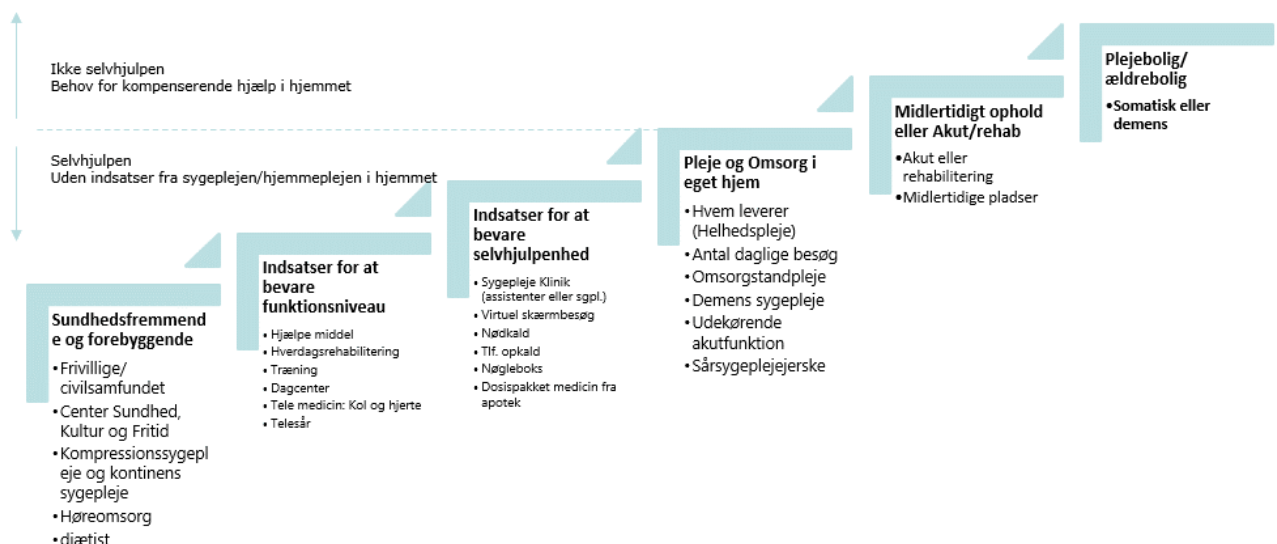
I forbindelse med anbefalingerne på visitationsdelen og planlægningsdelen i hjemmeplejen satte forvaltningen en målsætning om at hjemmeplejetimerne for henholdsvis SEL (servicelovsydelser) og SUL (sundhedslovsydelser) skulle ned på 2019-niveau som skulle fungere som en baseline inkl. de forventede demografiske bevægelser frem til 2022-niveau. Året 2019 er valgt som baseline fordi det var et stabilt år, og året før Covid-19 og et år med et generelt lavere lønforbrug og timeforbrug i hjemmeplejen end 2020-2021.

I samme ombæring bør det nævnes, at fordi hjemmeplejetimerne i 2019 var lavere end i de efterfølgende år, kunne der også have været et potentiale i at reducere timerne i 2019. Af samme årsag bruges baseline 2019 som en guideline, med et potentiale for at timerne kan reduceres yderligere.

Potentialet ved reduktion af timerne til baseline 2019 tillagt demografi var med helårsvirkning ca. 4 mio. kr. Nedenstående grafer viser, at målet samlet set er nået i løbet af 2022. Det vil sige, at timerne for SEL og SUL er nede i baseline 2019-niveau inkl. demografi frem til og med 2022.



Nogle af de øvrige indsatser der er sat i værk efter BDO's anbefalinger er integrationen af indsatsstrappen som tydeliggør den korrekte rækkefølge af indsatser for hver borger fra forebyggelse til plejebolig.

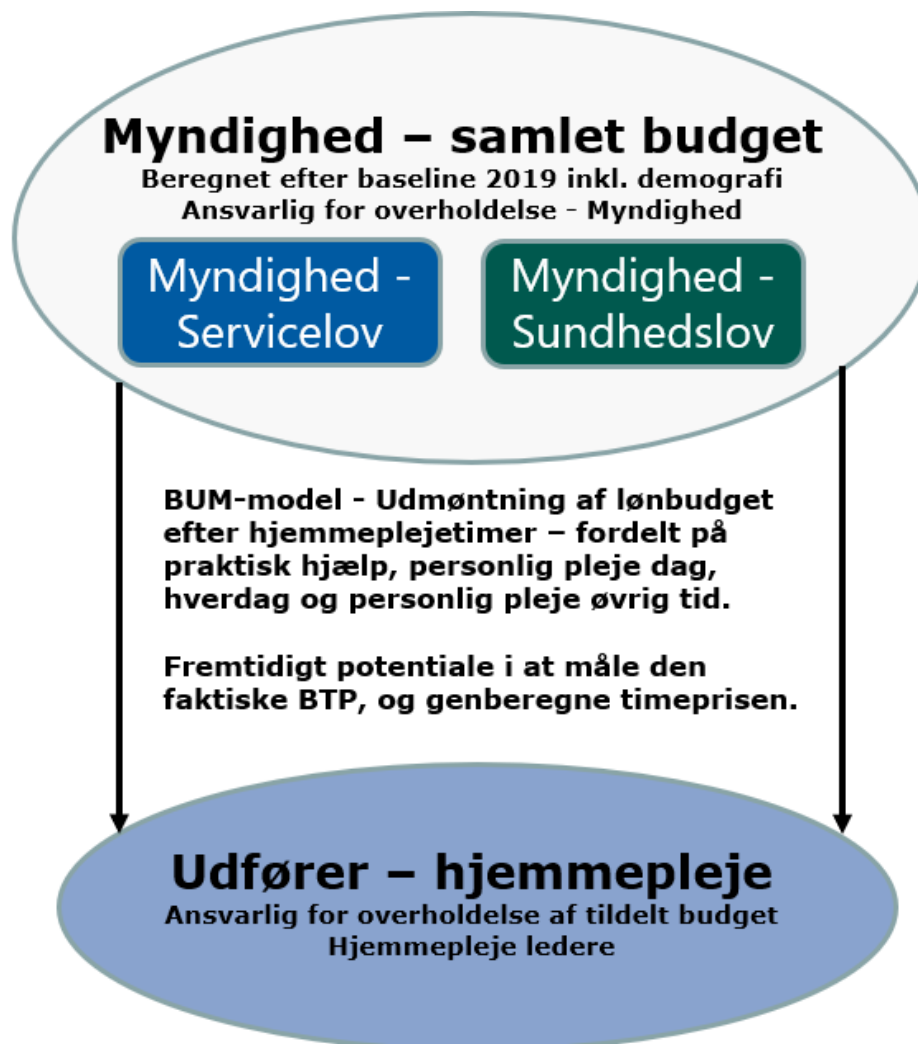


Spør 2 - Styringsgrundlag

En af anbefalingerne fra BDO var også at kigge nærmere på den afregningspris som lå til grund for udmøntningen af budgettet i hjemmeplejen og samtidigt kigge på datakvaliteten i de planlagte timer der kunne trækkes ud af omsorgssystemet.

Det øgede fokus på datakvalitet og nye retningslinjer hos visitation og planlægning i hjemmeplejen betød færre timer som hjemmeplejen skulle afregnes efter jf. baseline 2019-indsatsen. I den sammenhæng er hjemmeplejens afregningspris også blevet revideret. Fra 1.1.2023 er timeprisen blevet hævet og baseres nu direkte på BTP (Brugertidsprocenten), altså hvor stor en andel af hjemmeplejens fremmødetid der foregår i borgers hjem. Timepriserne er også blevet opdelt i hvilken type af hjemmepleje der ydes, der er således forskellige timepriser alt efter om hjemmeplejeydelsen leveres som praktisk hjælp, personlig pleje dag, hverdag eller personlig pleje øvrig tid (aften, weekender eller helligdage).

Hjemmeplejens budget er nu et samlet rammebudget inkl. SEL (servicelovsydelser) og SUL (delegerede sundhedslovsydelser). Baseline 2019 i 2023-niveau bestemmer budgetrammen for både myndighed SEL og myndighed SUL ud fra de nye timepriser. Budgettet fra disse myndighedspuljer uddeles via en BUM-model (Bestiller-Udfører-Modtager) til hjemmeplejens udfører. På den måde er det blevet muligt at følge med i om antallet af timer for enten SEL eller SUL udløser mere budget end baseline 2019-niveaue inkl. demografi tilsiger.



Spør 3 – Planlægning, håndbog og kompetenceudvikling

På nuværende tidspunkt er flere af tiltagene sat i værk, herunder optimering af planlægning ved brug af tidslommer. Udarbejdelse af håndbog og kompetenceudvikling af planlæggerne i hjemmeplejen ventes gennemført i 1. halvår af 2023.

Budget 2023 - forudsætninger

Grundlaget for budget 2023 på ældreområdet blev lavet i juli og august måned 2022, hvor vurderingen lød på, at hjemmeplejen på daværende tidspunkt stod til et merforbrug på 10,0 mio. kr., hvoraf de 4,0 mio. kr. blev vurderet til at skyldes for mange hjemmeplejetimer og 6,0 mio. kr. var på baggrund af for højt løn forbrug i forhold til den faktiske udgift pr. hjemmeplejetime.

Målsætningen var at 4,0 mio. kr. skulle reduceres ved tilpasning af primært SUL-ydelser for i hjemmeplejen og 4,0 mio. kr. via tilpasning af omkostninger pr. hjemmeplejetime samt 1,0 mio. kr. vedr. optimeret kørselsplanlægning. Samlet set var det 9,0 mio. kr. i forbrugsreducerende tiltag i hjemmeplejen.

Grundlaget for budget 2023 var også bygget op om, at det forventede mindreforbrug på det mellemkommunale område skulle finansiere det forventede merforbrug for lejetab og på elevområdet, svarende til 5,0 mio. kr.

De 5,0 mio. kr. vedr. mellemkommunale afregninger som var forventet i netto-indtægter var konservativt vurderet, idét der var et oprindeligt budget på 9,4 mio. kr. i netto-indtægter til budget 2023.

Ultimo september 2022 blev der lavet en ny vurdering som fremgår til højre. Her fremgår det at forventningerne til netto-indtægterne på det mellemkommunale område ville blive værre, men også at hjemmeplejens forbrugsreducerende tiltag ikke vil nå de 9,0 mio. kr. men i stedet ca. 7,5 mio. kr.

Pleje og Omsorg	Tidligere vurdering	Ny vurdering
Hjemmepleje - Myndighed	4,0	4,0
Hjemmepleje - Udfører	6,0	6,0
Hjemmepleje - Forbrugsreducerende tiltag	-9,0	-7,5
Hjemmepleje i alt	1,0	2,5
Lejetab	2,5	2,5
Elever	2,5	2,5
Diverse mindreudgifter (mellem kommunale betalinger)	-5,0	-3,0
Forventet budgetudfordring 2023	1,0	4,5

Samlet set var vurderingen i august måned at der skulle findes 1,0 mio. kr. for at ældreområdets budget som udgangspunkt hang sammen. Finansieringen på 1,0 mio. kr. blev på januar mødet i 2023 fundet via reduktioner i dagcentertilbud og ændring i frekvensen til klippekort til de hjemmeboende.

Hjemmeplejen

BDO har, som tidligere anvist, en række anbefalinger og indsatsområder som rækker ind over hjemmeplejens område. I løbet af 2022 har hjemmeplejen som udfører og myndighed arbejdet med følgende områder:

- Myndighed - antallet af hjemmeplejetimer er blevet reduceret svarende til 5,0 mio. kr. i 2023-priser i helårseffekt i forhold til timetallet primo 2022.
- Myndighed - Hjemmeplejen afregnes nu efter planlagte timer i stedet for visiterede timer.
- Udfører - Der arbejdes målrettet med udnyttelse af tidslommer og tilpasning af kørelister.

- Udfører - Hjemmeplejen har reduceret deres lønudgifter svarende til ca. minimum 4,0 mio. kr. i faste medarbejdere med helårseffekt, som forventes at slå igennem fra 2023.
- Hjemmeplejen afregnes fra 1.1.2023 efter en højere timepris som nu også er opdelt i praktisk hjælp, personlig pleje dag, hverdag og personlig pleje øvrig tid.

Ser vi på effekterne af disse indsatser ind i 2023, har flere af disse tilpasninger betydet at hjemmeplejen tildeles færre hjemmeplejetimer, men til gengæld får en mere retvisende timepris.

Den kommunale hjemmepleje står til et samlet forbrug på 62,3 mio. kr. i 2022, der forventes at være lønreducerende tiltag for minimum 4,0 mio. kr.

Baselinebudgettet for 2023 er for den kommunale hjemmepleje er sat til 55,7 mio. kr.

Primo 2023 kunne det derfor stadig ligne et merforbrug for den kommunale hjemmepleje, men med potentiale for mere optimering af hjemmeplejens drift, ligner det også et budget og et forbrug tættere på balance og med en større gennemsigthed.

Hjemmeplejen	Kommunal hjemmepleje
Forbrug 2022 (2022-priser)	62,3
Baseline-budget 2023	55,7
Fast løn - besparelse	-4,0
Forskel primo 2023	2,6

Der skal i løbet af 2023 arbejdes med yderligere tilpasning af udgifterne til drift af hjemmeplejen jf. spor 3 i BDO's anbefalinger, således at der opnås balance.

Budget 2023 – ændringer

Som vurderingen ultimo september var et udtryk for, er vi løbende blevet klogere på de økonomiske udfordringer og forudsætninger på ældreområdet, herunder elever, lejetab og den mellemkommunale balance.

Lejetab

Fori moderniseringsplanen blev vedtaget i forbindelse med budget 2023, hvilket ligger efter vurderingen blev lavet, betød det også at visitationen til 3 af kommunens ældrecenter er lukket ned. Det forventes at medføre en ændring i forhold til de forventede udgifter til tomgangsleje i 2023. De nuværende estimater lyder på et forventet merforbrug på 3,8 mio. kr. i stedet for de 2,5 mio. kr. der fremgik som budgetudfordring i august 2022. Såfremt nogle af elementerne i moderniseringsplanen implementeres hurtigere end forudsat, er der et potentiale for afvikling af bygningen som ældrecentre, og dermed mindske udgifterne til lejetab. Der er således stor usikkerhed om denne udgift de næste 2 år.

Elever

Det forventede regnskab for 2022 fungerer som det bedste bud for det forventede forbrug i 2023. I 2022 ventes forbruget på elevområdet at lande på 8,9 mio. kr. og til 2023 ventes forbruget at blive ca. 9,0 mio. kr. Af samme årsag er budgetudfordringen sat til 1,6 mio. kr. og ikke 2,5 mio. kr. der fremgik af vurderingen i august 2022.

Mellemkommunale borgere

I løbet af 2022 har der været et fald i indtægter fra mellemkommunale borgere samtidigt med stigende udgifter til mellemkommunale borgere.

I 2021 var der et netto overskud på denne balance på 9,6 mio. kr. og i 2022 viser det foreløbige regnskab en nettobalance på 3,3 mio. kr. i netto-indtægter. Det svarer til en forskel på 6,3 mio. kr. i forhold til forventningen fra årets start.

Denne udvikling bæres ind i 2023 som en del af budgetudfordringen for Pleje og Omsorg. Det svarer til en ændring på 9,4 mio. kr. i forhold til det oprindelige budget 2023. Fremadrettet vil vi ikke budgettere med hverken netto-indtægter eller netto-udgifter på det mellemkommunale område.

Se særskilt notat om mellemkommunale betalinger for yderligere detaljer.

Budget 2023 – ubalancer

De samlede budgetudfordringer for Pleje og Omsorg for 2023 ser således ud på baggrund af de seneste forventninger.

Samlet budgetudfordring 2023	mio. kr.
Mellemkommunal balance	9,4
Elever	1,6
Lejetab	3,8
I alt	14,8

Haverslev ældrecenter

Hvis Haverslev ældrecenter lukker som ældrecenter tidligere end moderniseringsplanen forudsætter, ligger der et potentiale for yderligere reduktion af udgifter. På nuværende tidspunkt bor der 7 beboere på ældrecentre. Lukker Haverslev med halvårseffekt i 2023 vil det udløse et mindreforbrug på ca. 2,8 mio. kr. alene på driften af ældrecentret, hvis forbruget også stopper med halvårseffekt. Der vil potentielt også være en besparelse på lejetab. På nuværende tidspunkt er forventningen, at det er realistisk at driften på Haverslev ældrecenter lukker indenfor 1. kvartal 2023.

Budget 2023 – ubalancer inkl. Haverslev

Ser vi på budgetudfordringerne sammen med potentialet i hvis Haverslev ældrecenter lukker med halvårsvirkning, ser det samlede udfordringsbillede således ud for Pleje og Omsorg i 2023.

Samlet budgetudfordringer 2023 inkl. Haverslev	mio. kr.
Mellemkommunal balance	9,4
Elever	1,6
Lejetab	3,8
Haverslev ældrecenter - halvårsvirkning på driften	-2,8
Haverslev ældrecenter - halvårsvirkning på lejetab	-0,7
I alt	11,3