

# Blenstrup

Forslag til ny områdefornyelse indsendt af Blenstrup Lokalråd

## Fakta

### Befolkningsudvikling

2018 - 2022

-2 %

### Indbyggertal 2022

538

### Forventet udvikling 2022 - 2026

-0,5 %

*jf. Befolkningsprognose 2022 for Rebild Kommune*

## Forvaltningens bemærkninger

---

### Potentielle bindinger

Ingen umiddelbare bemærkninger.

### Vurdering

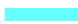
Det er forvaltningens vurdering, at forslaget imødekommer kriterierne for en områdefornyelse ved at rumme en flerhed af væsentlige problemstillinger.

## Resumé

Blenstrup Lokalråd har et ønske om at etablere et samarbejde med kommunen om at tiltrække flere borgere til byen og sælge de kommunale byggegrunde ved at synliggøre de eksisterende kvaliteter i byen. Indsatserne er primært anlægsprojekter, hvor der bl.a. søges midler til forbedring af trafikale forhold med nye stiforbindelser mellem landsby og lokalområde for cyklister og gående. Herudover er der i ansøgningen et ønske om forskønnelse og begrønning af byrum og indfaldsveje for at skabe synlige forbindelser til byens samlingspunkter.

## Oversigtskort



Indsatsområder 

Betydningsfulde punkter 

## Potentiale

I ansøgningen beskrives det, at man i byen oplever en stor afsætning af boliger og tilflytning af den yngre generation. Hensigten med tiltagene er at sikre Blenstrup som en levedygtig by med vækstpotentiale.

## Udfordringer

I ansøgningen beskrives en manglende sammenhæng til omkringliggende lokalområder og landsbyer, og at den tunge trafik giver utryghed for fodgængere og cyklister. Husene i Blenstrup bliver solgt hurtigt, mens man oplever en lille afsætning på kommunale byggegrunde. Man oplever udfordringer med at synliggøre eksisterende kvaliteter i byen for tilflyttere – og at der skal mere til at sælge byen.

## Igangværende initiativer

- Ombygning af Blenstruphallen, herunder dialog med LOA om bevilling til projektet.
- Udvikling af bypark på byens kirkegård.
- Udsmykning af byen i forbindelse med højtider.
- "Mere Natur" v. etablering af skolehaver og overgang fra græs til natur for øget biodiversitet.
- Grøn omstilling i form af varme udvundet af halm og snart solceller.
- Plan for diversitet i byens boformer.
- Fremtidssikring af købmanden, så denne på sigt vil kunne placeres i tilknytning til hallen.

## Forslag til tiltag

FYSISKE TILTAG	<ul style="list-style-type: none"> <li>· Synlig forbindelse mellem åbent land til by med beplantning og/eller træer ved indfaldsvejene.</li> <li>· Synliggørelse af byens eksisterende naturlegeplads, Valhal, ved forskønnelse af adgangsvejen derhen, som i dag foregår via hallens p-plads el. skolen.</li> <li>· Natursti der forbinder hal, naturlegeplads, skole med omkringliggende naturrum som fx den nye bypark ved kirken og Galgebakken, hvor der også er kommunale byggegrunde til salg.</li> </ul>
TRAFIKALE FORANSTALTNINGER	<ul style="list-style-type: none"> <li>· Forbedring af trafikikkerhed m. fællessti / cykelsti el. "vi deler vejen-striber".</li> </ul>
SOCIALE OG KULTURELLE INDSATSER	<ul style="list-style-type: none"> <li>· Fremtidssikring af byens købmand.</li> </ul>

## Involvering af borgere og interessenter

"Mere Natur" m. på initiativ af Lokalrådet og involvering af byens skole og frivillige.

## Økonomi (hvis haves)

Ikke beskrevet i ansøgningen.

## Bilag

Supplerende skitser, fotos, kortbilag mv.



*Eksisterende forhold ved hallen ønskes forskønnet således en forbindelse til byens naturlegeplads bliver tydeligere.*



*Potentiale for bosætning – salg af kommunale byggegrunde*



*Synliggørelse af forbindelse i området fra skole og hal til eksisterende naturlegeplads gennem forskønnelse af byrummene.*



# Bælum

Forslag til ny områdefornyelse indsendt af Bælum Lokalråd

## Fakta

### Befolkningsudvikling

2018 - 2022

-6,2 %

Indbyggertal 2022

711

Forventet udvikling 2022 - 2026

-0,3 %

*jf. Befolkningsprognose 2022 for Rebild Kommune*

## Forvaltningens bemærkninger

---

### Potentielle bindinger

I projektområderne er udpegninger af §3-beskyttet natur og et bevaringsværdigt kulturmiljø, som kan have betydning for områdefornyelsens omfang.

### Vurdering

Det er forvaltningens vurdering, at forslaget imødekommer kriterierne for en områdefornyelse ved at rumme en flerhed af væsentlige problemstillinger.

## Resumé

*Bælum Lokalråd ansøger om forskønnelse af asfalteret plads langs Stationsvej med indretning af vild byhave og etablering af elementer, der indbyder til aktivitet på tværs af målgrupper. I den nordlige del af byen ønskes etableret overnatningsmulighed med shelters, bålhytte, sanitetsbygning til benyttelse for både lokale og cykelturister. Lokalrådet ønsker at synliggøre forbindelse mellem byhave og shelterplads med beplantning og skiltning til byens betydningsfulde samlingspunkter. Herunder plantning af kirsebærtræer langs den gamle jernbane, som i dag er cykelsti.*

---

## Oversigtskort



Indsatsområder ■

Betydningsfulde punkter ●

## Potentiale

Det er et ønske at muliggøre anderledes aktiviteter ved at indbyde til fysisk aktivitet og ophold på tværs af målgrupper i Bælum. Det beskrives, at man i byen oplever stigende cykelturisme i området, som man vil kunne støtte op om ved at give overnatningsmulighed og formidle byens betydningsfulde områder.

## Udfordringer

Man har et ønske om at udnytte arealer som står ubenyttet hen ved bl.a. at koble byen til eksisterende cykelrute og tilbyde mulighed for ophold, og derved gøre byen mere attraktiv for lokale og turister.

## Igangværende initiativer

- Ifm. finansiering af projekt om shelterplads arbejdes der på et samarbejde med Nordea-fonden.
- Om finansiering af kirsebærtræer planlægger Lokalrådet et samarbejde med et lokalt firma, der skaffer beplantningen, mens Borgerforeningen står til rådighed med arbejdskraft.
- Igangværende byggesag vedr. shelterplads.

## Forslag til tiltag

FYSISKE TILTAG	<ul style="list-style-type: none"> <li>• Forskønnelse af Stationspladsen.</li> <li>• Indretning af "Byens have" med vild natur og frugttræer.</li> <li>• Etablering af petanquebane.</li> <li>• Plantning af 40-50 kirsebærtræer langs cykelsti mellem Smidievej og Østergade.</li> <li>• Etablering af shelterplads, herunder shelters, sanitetsbygning og overdækket bålhytte.</li> <li>• Opstilling af bord- og bænkesæt.</li> <li>• Skiltning / infotavle med markering af dagligvareforretning, afmærkede ruter i nærliggende skov, Bælum Mølle, station, hal og ungdomsskole.</li> </ul>
TRAFIKALE FORANSTALTNINGER	<ul style="list-style-type: none"> <li>• Ikke beskrevet i ansøgningen.</li> </ul>
SOCIALE OG KULTURELLE INDSATSER	<ul style="list-style-type: none"> <li>• Formidling af områdets historie for besøgene.</li> <li>• Fokus på at skabe rum der indbyder til aktivitet på tværs af aldersgrupper.</li> </ul>

## Involvering af borgere og interessenter

Bælum Lokalråd, Bælum Borgerforening, frivillig arbejdskraft

## Økonomi (hvis haves)

Det beskrives, at der er ambition om fundraising og tilbud en vis grad af egenfinansiering fra Lokalråd og Borgerforening.



## Bilag

Supplerende skitser, fotos, kortbilag mv.



*Stationspladsen.*



*Cykelsti med placering for shelterplads, sanitetsbygning og bålhytte th. for stiforløb.*

# Gravlev

Forslag til ny områdefornyelse indsendt af Gravlevforeningen

## Fakta

### Befolkningsudvikling

Det har ikke været muligt at indhente data om befolkningsudviklingen i Gravlev.

Indbyggertal 2022

51 (anslået)

## Forvaltningens bemærkninger

---

### Potentielle bindinger

I projektområderne er udpegninger af §3-beskyttet natur, som kan have betydning for områdefornyelsens omfang.

### Vurdering

Forslaget rummer problemstillinger som har stor betydning for det pågældende lokalmiljø i byen. Grundet forslaget omfang og betydning for området som helhed, vurderes forslaget ikke at høre under kriterierne for en områdefornyelse.


### **Resumé**

*Gravlev ansøger om forbedring af trafikale forhold som øget trafiksikkerhed, så byen bliver tryk for både lokale og turister. Eksisterende autoværn ved Gravlev Kilde ønskes forskønnet / ombygget til en granitbro, som ansøger vurderer, vil passe bedre ind i landskabet. I forbindelse med den nye bro ønsker man i tillæg at etablere et rekreativt madpakkeområde. Desuden ønsker man en ny cykelsti mellem Støvring og Gravlev tænkt ind i projektet.*

---

### **Oversigtskort**



Indsatsområder 

Betydningsfulde punkter 

### **Potentiale**

Det beskrives, at det overordnede projektmål er at gøre Gravlev Ådal til et rekreativt område med udfoldelsesmuligheder for både lokale og turister i trygge rammer.

### **Udfordringer**

Man oplever udfordringer med at tiltrække og fastholde borgere i området. Trafikale forhold med meget tung trafik og høje hastigheder giver bekymringer, særligt i forbindelse med åbningen af REGAN Vest. Der er et ønske om at ændre trafikforholdene, så det er trygt at færdes for både lokale og turister.

## Igangværende initiativer

- Under Gravlevforeningen er nedsat et forskønnelsesudvalg, der som navnet angiver arbejder for at forskønne landsbyen og de omkringliggende arealer.

## Forslag til tiltag

FYSISKE TILTAG	<ul style="list-style-type: none"> <li>- Forskønnelse af bro over Gravlev Kilde.</li> <li>- Etablering af rekreativt madpakkeområde.</li> <li>- Infotavle med formidling om området.</li> </ul>
TRAFIKALE FORANSTALTNINGER	<ul style="list-style-type: none"> <li>- Større trafiksikkerhed gennem byen med etablering af fx vejbump, chikaner eller at der lukkes for gennemkørsel for uvedkommende trafik.</li> <li>- Etablering af parkeringsplads for at imødekomme ekstra trafik fra besøgende, fx til arrangementer i byens fælleshus Laden.</li> <li>- Cykelsti mellem Gravlev og Støvring.</li> </ul>
SOCIALE OG KULTURELLE INDSATSER	<ul style="list-style-type: none"> <li>· Ikke beskrevet i ansøgningen.</li> </ul>

## Involvering af borgere og interessenter

Gravlevforeningen er en fusion af foreningerne Gravlev Idrætsforening og Gravlev Forsamlingsssal, hvor alle opgaver løses af frivillige lokale kræfter. Der er fra Gravlevforeningens og borgernes side et stort engagement ift. inddragelse i projektet fra start til slut.

## Økonomi (hvis haves)

Ikke beskrevet i ansøgningen.

## Bilag

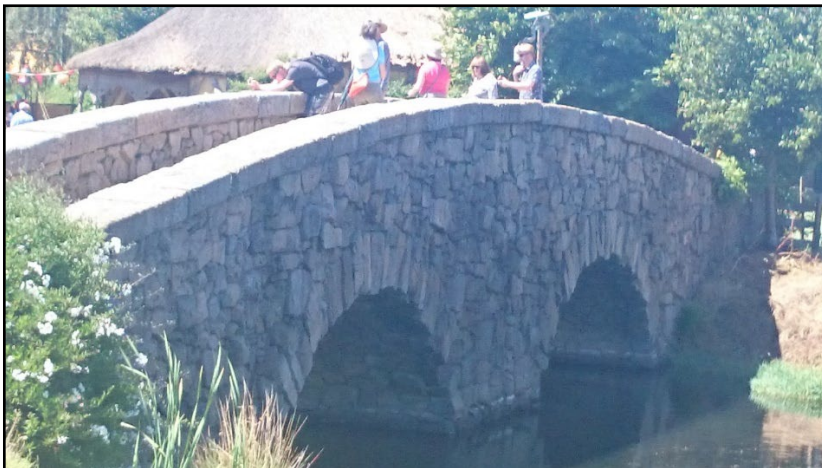
Supplerende skitser, fotos, kortbilag mv.



*Udsigt fra broen i Gravlev.*



*Eksisterende autoværn der ønskes forskønnet.*



*Reference til ny brokonstruktion over Gravlev Kilde.*

# Haverslev

Forslag til ny områdefornyelse indsendt af Haverslev-Ravnkilde Lokalråd

## Fakta

### Befolkningsudvikling

2018 - 2022

0,7 %

### Indbyggertal 2022

772

### Forventet udvikling 2022 - 2026

7,5 %

*jf. Befolkningsprognose 2022 for Rebild Kommune*

## Forvaltningens bemærkninger

---

### Potentielle bindinger

I projektområderne er udpegninger af §3-beskyttet natur, som kan have betydning for områdefornyelsens omfang.

### Vurdering

Det er forvaltningens vurdering, at forslaget imødekommer kriterierne for en områdefornyelse ved at rumme en flerhed af væsentlige problemstillinger.


## Resumé

*Haverslev-Ravnkilde Lokalråd og Haverslev Borgerforening ansøger om forskellige anlægsprojekter, udvidelse af eksisterende pendlerplads og generel øget trafiksikkerhed i Haverslev by. Lokalrådet ønsker at øge tilgængeligheden og muliggøre færdsel omkring søen for alle der har lyst til at komme tættere på naturens flora og fauna. I tillæg til dette ønsker man at etablere hundeskov på et areal, som i dag står ubenyttet hen og vil kunne koble sig på de eksisterende rekreative arealer syd for byen.*

---

## Oversigtskort



Indsatsområder 

Betydningsfulde punkter 

## Potentiale

Adgang til naturen for lokale borgere, herunder skole/institutioner, ældre, hundeejere mm. Man ser potentiale i forbedring af trafiksikkerheden i byen, så det er trygt at færdes for lokale og besøgende.

## Udfordringer

Manglende tilgængelighed ved Haverslev sø og udfordringer ift. trafiksikkerhed for bløde trafikanter.

## Igangværende initiativer

- Man har undersøgt muligheder for placering af hundeskov på uudnyttede arealer.

## Forslag til tiltag

FYSISKE TILTAG	<ul style="list-style-type: none"> <li>· Etablering af hundeskov på matr. 5.</li> <li>· Skiltning ifm. ny hundeskov.</li> <li>· Nyt stiforløb, der skaber forbindelse mellem hundeskov og eksisterende rekreativt areal.</li> <li>· Etablering af bord- og bænkesæt og skraldespande ved ny hundeskov.</li> <li>· Oprensning af Haverslev Sø.</li> <li>· Anlægning af stiforløb omkring søen med kørefast belægning for støtte tilgængelighed.</li> </ul>
TRAFIKALE FORANSTALTNINGER	<ul style="list-style-type: none"> <li>· Udvidelse af pendlerplads, herunder nedlægning af gammel indkørsel.</li> <li>· Øget trafiksikkerhed, bl.a. sikker skolevej, hastighedsregulering med chikaner Haverslevvej.</li> <li>· Øget tilgængelighed, bl.a. forbedring af fortove i Jyllandsgade.</li> </ul> <p>Se ansøgning for specificering af ønskerne til ændring af trafikale forhold.</p>
SOCIALE OG KULTURELLE INDSATSER	<ul style="list-style-type: none"> <li>· Ikke beskrevet i ansøgningen.</li> </ul>

## Involvering af borgere og interessenter

Haverslev Borgerforening er inddraget i udformningen af ansøgningen.

## Økonomi (hvis haves)

Ikke beskrevet i ansøgningen.



## Bilag

Supplerende skitser, fotos, kortbilag mv.



Fotos med markering af forslag til trafikale foranstaltninger m. nye fortove og vejchikaner.



Kort med markering af penderplads.

# Kgs. Tisted

Forslag til ny områdefornyelse indsendt af Kgs. Tisted Borgerforening

## Fakta

### Befolkningsudvikling

Det har ikke være muligt at indhente data om befolkningsudviklingen i Kgs. Tisted.

Indbyggertal 2022  
66 (anslået)

## Forvaltningens bemærkninger

---

### Potentielle bindinger

I projektområderne er arealbeskyttelse for fund og fredede fortidsminder og arealet er udpeget som fredet område, hvilket kan have betydning for områdefornyelsens omfang.

### Vurdering

Forslaget rummer problemstillinger som har stor betydning for det pågældende lokalmiljø i byen. Grundet forslagets omfang og betydning for området som helhed, vurderes forslaget ikke at høre under kriterierne for en områdefornyelse.

## Resumé

*Kgs. Tisted Borgerforening ansøger om byfornyelse til det igangværende initiativ "Herrens Mark", som er en mark ejet af kirken, men hvor der er indgået kontrakt om brug af arealet. Her vil man at etablere en frugthave og udendørs faciliteter som borde/bænkesæt og shelters. Herudover er der ønske om et fælleshus / bålhytte til fællesspisning og indendørs aktiviteter. Dette samlingssted ønskes markeret med et indgangsparti i form af en portal og formidling med infotavle.*

---

## Oversigtskort



Indsatsområder ■

Betydningsfulde punkter ●

## Potentiale

Med projektet ser man potentiale i tiltrækning af nye borgere og fastholdelse af de nuværende samt at man kan imødekomme turister, vandrere og cyklister, der besøger området.

## Udfordringer

Det er en udfordring at inddrage *alle* i fællesskabet. Største udfordring er, at byen mangler et hus til fællesaktiviteter, da man i dag mødes i "Æblehaven", et udendørs rekreativt areal, og er afhængig af været.

## Igangværende initiativer

- Udvalg bestående af medlemmer fra menighedsrådet, borgerforening og frivillige ildsjæle har taget initiativ til udnyttelse af en mark, der tilhører kirken. Her har man plantet træer og buske, og lavet et stiforløb som plejes af kirkens graver.
- Borgerforeningen har fået udarbejdet kontrakt om råderetten over arealet, som ejes af menighedsrådet.
- Menighedsrådet stiller toilet- og bade faciliteter til rådighed for gæster på "Herrens mark".

## Forslag til tiltag

FYSISKE TILTAG	<ul style="list-style-type: none"><li>• Opførelse af fælleshus / bålhytte til fælles aktiviteter og plads til 50 personer.</li><li>• Shelters i nær forbindelse til frugthave.</li><li>• Opførelse af indgangsportal og infotavle.</li><li>• Etablering af uderum til mulighed for ophold med bord- og bænkesæt.</li><li>• Begrønning med frugttræer, højbede m.m.</li></ul>
TRAFIKALE FORANSTALTNINGER	<ul style="list-style-type: none"><li>• Ikke beskrevet i ansøgningen.</li></ul>
SOCIALE OG KULTURELLE INDSATSER	<ul style="list-style-type: none"><li>• Ikke beskrevet i ansøgningen.</li></ul>

## Involvering af borgere og interessenter

Projektet involverer menighedsråd, borgerforening og frivillige ildsjæle. Byen udarbejder hvert år en aktivitets kalender og engagerer nye borgere ved tilflytning.

## Økonomi (hvis haves)

Ikke beskrevet.

## Bilag

Supplerende skitser, fotos, kortbilag mv.



*Markering af projektområde ifm. forslag til områdefornyelse.*

# Ravnkilde

Forslag til ny områdefornyelse indsendt af Haverslev-Ravnkilde Lokalråd

## Fakta

### Befolkningsudvikling

2018 - 2022

1,7 %

### Indbyggertal 2022

353

### Forventet udvikling 2022 - 2026

-0,7 %

*jf. Befolkningsprognose 2022 for Rebild Kommune*

## Forvaltningens bemærkninger

---

### Potentielle bindinger

Ingen umiddelbare bemærkninger.

### Vurdering

Det er forvaltningens vurdering, at forslaget imødekommer kriterierne for en områdefornyelse ved at rumme en flerhed af væsentlige problemstillinger.

Tidligere skolebygning kan med fordel inddrages i projektet.

## Resumé

Lokalrådet ansøger om byfornyelse til anlæggelse af et nyt rekreativt område med vild natur på eksisterende boldbane. Der er også ønske om en ny pavillon ved det eksisterende klubhus som supplement til at facilitere byens foreningsliv. Herudover ønsker man at øge trafikikkerheden langs Bygaden med nye vej-bump, hastighedsbegrænsnings på hele strækningen samt ændring af placering for eksisterende chikane.

---

## Oversigtskort



Indsatsområder ■

Betydningsfulde punkter ●

## Potentiale

Man ser potentiale i udvikling af byens eksisterende klub- og foreningsliv og facilitering af nye fællesskaber ved at etablere et nyt mødested til aktiviteter, der imødeser alle aldersgrupper. Derudover beskrives det, at der ligger et ubenyttet potentiale i byens boldbane, som kan omdannes til et nyt rekreativt areal.

## Udfordringer

I ansøgningen beskrives logistikudfordringer ifm. byens foreningsliv, som i dag mangler plads. Herudover er der et ønske om større trafikikkerhed i byen.

## Igangværende initiativer

- Der udarbejdet tegningsmateriale ifm. med den nye pavillon.
- Der er ligeledes blevet udarbejdet et projekt og overslag på det ønskede rekreative område med fokus på biodiversitet.

## Forslag til tiltag

FYSISKE TILTAG	<ul style="list-style-type: none"> <li>· Anlæggelse af rekreativt område på eksisterende boldbane, herunder indrettes der bl.a. med stiforløb, blomstereng og træer.</li> <li>· Ny pavillon ved eksisterende klubhus.</li> </ul>
TRAFIKALE FORANSTALTNINGER	<ul style="list-style-type: none"> <li>· Nye vejbumpe og chikane samt ændring af eksisterende chikane på Bygaden.</li> <li>· Hastighedsbegrænsning sænkes til 40 km/t på samme strækning.</li> </ul>
SOCIALE OG KULTURELLE INDSATSER	<ul style="list-style-type: none"> <li>- Ikke beskrevet i ansøgningen.</li> </ul>

## Involvering af borgere og interessenter

Frivilligt arbejde organiseret af Ravnkilde Borgerforening, skolen og børnehaven.

Inddragelse og initiativ fra IK Sylvia ifm. med ny pavillon.

## Økonomi (hvis haves)

"Fra fodboldbane til vild natur på Ravnkilde Skole" – overslag 225.000 kr.

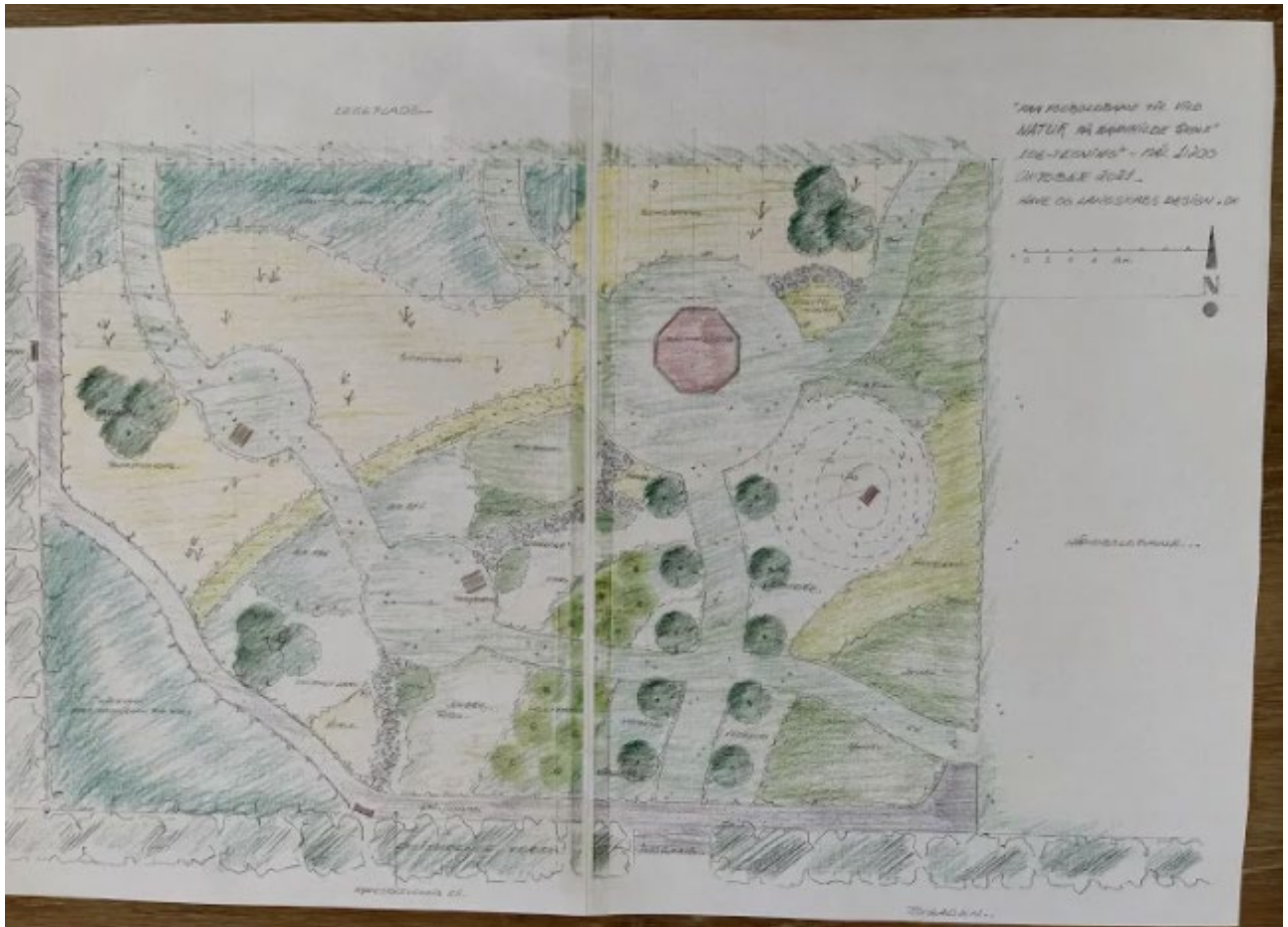
Pavillon, overslag 400-450.000 kr.

Det beskrives i forslaget, at man forventer at kunne selvfinansiere omkring 100.000 kr. gennem foreninger og sponsorater.

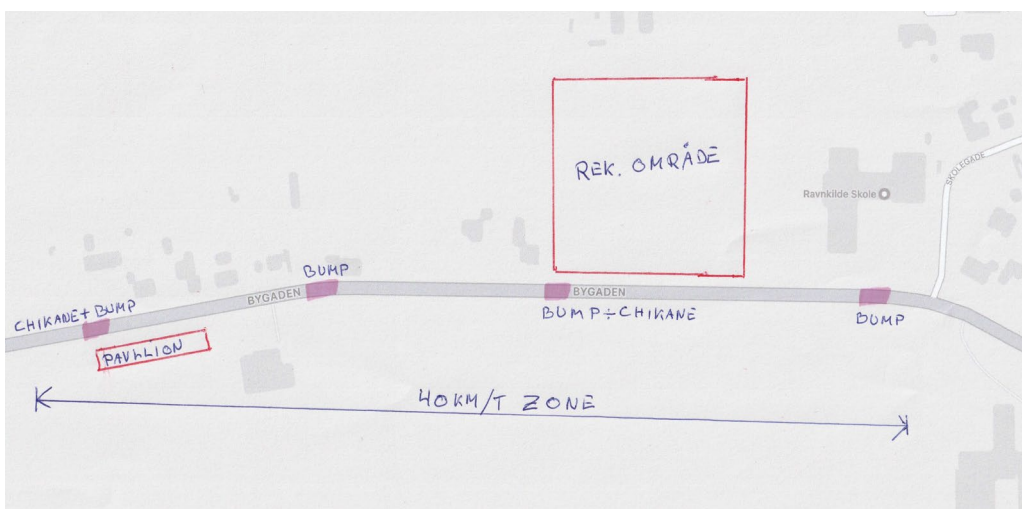


## Bilag

Supplerende skitser, fotos, kortbilag mv.



Plan over nyt rekreativt område.



Vedlagt skitse med placering af ønskede indsatser.

# Skørping

Forslag til ny områdefornyelse indsendt af Skørping-Rebild Lokalråd

## Fakta

### Befolkningsudvikling

2018 - 2022

0,6 %

### Indbyggertal 2022

3.038

### Forventet udvikling 2022 - 2026

7,4 %

*jf. Befolkningsprognose 2022 for Rebild Kommune*

## Forvaltningens bemærkninger

---

### Potentielle bindinger

Områdefornyelsen er afhængig af et areal, der ikke rådes over. Der er i budgettet ikke afsat penge til køb af arealet og der ydes ikke statslig refusion til udgifter til opkøb af arealer jf. *Vejledning om områdefornyelse til kommunerne, afsnit 2.2.*

### Vurdering

Det er forvaltningens vurdering, at forslaget imødekommer kriterierne for en områdefornyelse.

Der er pt. igangsat en nuværende områdefornyelse.

Behovet for bymæssig udvikling jf. hovedkriterierne vurderes derfor at være større i nogle af de øvrige forslag. Ved at sikre geografisk spredning på områdefornyelserne i kommunen, vil man kunne tilgodese områder, som endnu ikke har fået mulighed for bymæssig udvikling.


## Resumé

*Skørping-Rebild Lokالرåd ansøger om områdefornyelse af areal ved Kulturstationen, som kan omdannes til bypark, der sikrer tilgængeligheden i området og sikrer de grønne kvaliteter i midtbyen. "Byhaven" tænkes udført med stiforløb, ramper, plads til ophold og leg, og giver mulighed for at afholde diverse arrangementer for hele byen. Projektet lægger op til, at det tænkes sammen med nuværende områdefornyelse, hvor bl.a. udearealerne omkring Kulturstationen fornyes og forskønnes.*

---

## Oversigtskort



Indsatsområder 

Betydningsfulde punkter 

## Potentiale

Man ser et potentiale i udvidelse og udvikling af grønne rum i midtbyen, ved bl.a. at udvide areal til nabogrunden og øge tilgængeligheden i området, så området omkring Kulturstationen kobles til handelstovet.

## Udfordringer

I forslaget beskrives bl.a. at man oplever en barriere mellem handelstov og Kulturstationens gård, hvor stejlt terræn og stejle trapper er en udfordring for dårligt gående, kørestolsbrugere, barnevogne m.m. Man ser udfordringer i at byen vækster, mens byens oprindelige kerne ikke udvikles i takt med dette.

## Igangværende initiativer

- dialog fra ejeren af Galleri Solbakken, Ole Østergaard, om eventuelt frasalg af den vestlige del af matrikel 10ce, således denne kan inddrages i forslag til områdefornyelsen.
- Deltagelse i idémøde v. Nordea-foden vedr. ny pulje "Her-grør-vi".
- I arbejdsgruppen arbejdes der med at facilitere begivenheder, der inddrager Byhaven på forskellig vis for at skabe opmærksomhed omkring mulighederne i områdefornyelse.

## Forslag til tiltag

FYSISKE TILTAG	<ul style="list-style-type: none"> <li>- Bevaring af det grønne udtryk på arealet samtidigt med, at der åbnes op for offentligheden.</li> <li>· Landskabelig bearbejdning af området mellem Kulturstationen og handelstorvet, bl.a. med ramper og stier for større tilgængelighed.</li> <li>· Integrering af områder til leg og ophold, herunder legeplads og samlingspunkter med gode siddemuligheder ifm. kulturelle arrangementer og events.</li> </ul>
TRAFIKALE FORANSTALTNINGER	<ul style="list-style-type: none"> <li>· Ikke beskrevet i ansøgningen.</li> </ul>
SOCIALE OG KULTURELLE INDSATSER	<ul style="list-style-type: none"> <li>- Samarbejde med Kulturstationen om afholdelse af kulturelle arrangementer.</li> </ul>

## Involvering af borgere og interessenter

Igennem arbejdet med Byhaven har der været positiv dialog og støtte tilkendegivelser fra foreninger og interessenter i området, herunder Kulturstationen, Kinorevyen, Borgerforeningen, Fraktal, Ungdomshuset og Galleri Solbakken.

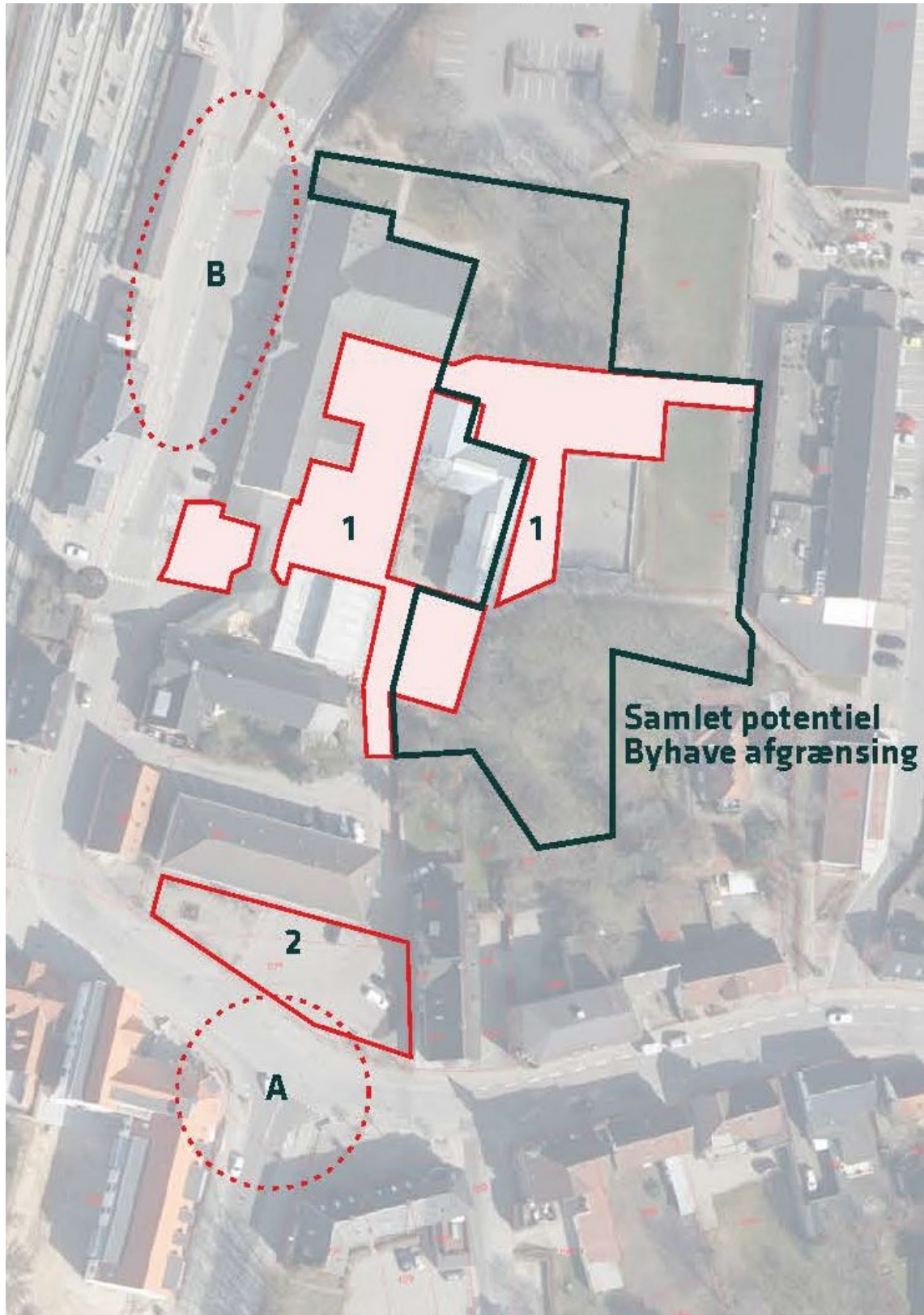
Der arbejdes løbende på at inddrage relevante kompetencer i projektet, bl.a. har der været dialog med Fraktal Ventesal (der holder til i Stationsbygningen), i forhold til i højere grad at få inddraget kunsten i byens rum.

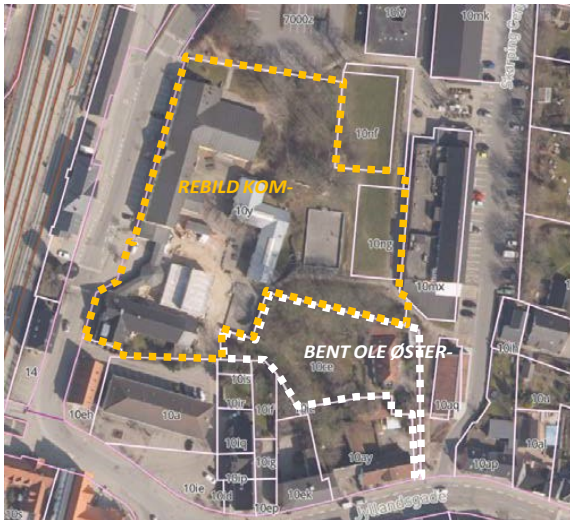
## Økonomi (hvis haves)

Ikke beskrevet i ansøgningen.

## Bilag

Supplerende skitser, fotos, kortbilag mv.





Angivelse af areal der ønskes erhvervet til områdefornyelse.



Skitse til trappe rampe anlæg med opholdsmuligheder



Bytrappe i Svendborg



Grønt amfiteater med træer



Terrassering af landskab



Aktivisering af ramper og kanter

# Suldrup

Forslag til ny områdefornyelse indsendt af Suldrup Borger- og Erhvervsforening

## Fakta

### Befolkningsudvikling

2018 - 2022

8,6 %

### Indbyggertal 2022

1.369

### Forventet udvikling 2022 - 2026

3,6 %

*jf. Befolkningsprognose 2022 for Rebild Kommune*

## Forvaltningens bemærkninger

---

### Potentielle bindinger

I projektområderne er arealbeskyttelse og beskyttelseslinjer for fund og fredede fortidsminder, som kan have betydning for områdefornyelsens omfang.

### Vurdering

Det er forvaltningens vurdering, at forslaget imødekommer kriterierne for en områdefornyelse ved at rumme en flerhed af væsentlige problemstillinger.


## Resumé

Suldrup Borger- og Erhvervsforening søger om områdefornyelse af byens hovedgade Hjedsbækvej, hvor der ønskes trafikale forbedringer og øget trafiksikkerhed, herunder en sikker skolevej, cykelstier, fortov og hastighedsnedsættende elementer. Herudover er der et ønske om at forskønne eksisterende byrum og rekreative arealer spredt rundt i byen, så der inviteres til ophold og aktivitet på tværs af aldersgrupper. Den eksisterende BMX-bane ønskes istandsat og i forbindelse med denne ønsker foreningen at anlægge skaterbane og bålhytte for at tilgodese den yngre generation byen.

---

## Oversigtskort



Indsatsområder 

Betydningsfulde punkter 

## Potentiale

I forslaget beskrives det, at der ses et potentiale i de eksisterende kvaliteter og funktioner i byen, hvor man gennem en områdefornyelse vil kunne danne rum til aktivitet og ophold som tilgodeser flere målgrupper. Man ser også et potentiale i at gøre byen attraktiv for tilflyttere ifm. med byfornyelse.

## Udfordringer

I byen har man udfordringer med nedslidte og ujævne fortove, der ikke muliggør tilgængelighed for alle samt en skolevej, der ikke er tryk at færdes på. Man oplever også at den yngre generation har behov for et sted at opholde sig efter skoletid.



## Igangværende initiativer

- Der er i forbindelse med udarbejdelsen af forslaget etableret flere arbejdsgrupper, herunder bl.a. til forskønnelse af byrum, trafikale forbedringer og forslag om en ny hundelegeplads.
- Der har forud for forslaget været nedsat en arbejdsgruppe til udvidelse af byens stisystemer, hvoraf "Hjertestien" er færdig og vil blive indviet i marts måned 2023.
- I arbejdsgrupperne er man pt. i gang med at indhente tilbud på faciliteterne ifm. ønsket om

## Forslag til tiltag

FYSISKE TILTAG	<ul style="list-style-type: none"> <li>- Aktivitetsområde med omdannelse af eksisterende BMX- og anlægning af ny skaterbane</li> <li>- Bålhytte i tilknytning til aktivitetsområde, som kan bruges til undervisning v. skole/SFO.</li> <li>- Etablering af skaterbane / disc golf</li> <li>- Etablering af nye byporte ved indfaldsvejene til byen.</li> <li>- Plantning af træer i helleanlæg.</li> <li>- Forskønnelse af byrum ved bl.a. Jættestuen og plejehjem.</li> </ul>
TRAFIKALE FORANSTALTNINGER	<ul style="list-style-type: none"> <li>- Cykelsti og fortov fra byskilt til byskilt på Hjedsbækvej samt ad de øvrige forbindelsesveje til og fra byen.</li> <li>- Udbedring af eksisterende fortov.</li> <li>- Synliggørelse af eksisterende fodgængerovergang v. skolen.</li> <li>- Renovering og etablering af chikaner langs Hjedsbækvej.</li> <li>- Etablering af ekstra parkeringspladser ifm. helleanlæg.</li> </ul>
SOCIALE OG KULTURELLE INDSATSER	<ul style="list-style-type: none"> <li>- Opslagstavle med information om bl.a. arrangementer, byens seværdigheder og anvisning af gangstier.</li> </ul>

## Involvering af borgere og interessenter

- Involvering af Skoleleder Marianne Nilsen omkring tilknytning af brugergruppen af skater- og BMX-bane, bålhytte mm. for større ejerskab hos den yngre generation.
- Arbejdsgruppe om forskønnelse af udeområderne v. Himmerlandshave.

## Økonomi (hvis haves)

Ikke beskrevet i ansøgningen.

## Bilag

Supplerende skitser, fotos, kortbilag mv.



*Eksisterende helleanlæg der ønskes renoveret og beplantet med nye, lavere træer for bedre udsyn.*



*Forskønnelse af område v. jættestuen med anlæggelse af blomstereng.*

# Terndrup

Forslag til ny områdefornyelse indsendt af Terndrup Borgerforening / Lokalråd

## Fakta

### Befolkningsudvikling

2018 - 2022

3,6 %

### Indbyggertal 2022

1.628

### Forventet udvikling 2022 - 2026

5,6 %

*jf. Befolkningsprognose 2022 for Rebild Kommune*

## Forvaltningens bemærkninger

---

### Potentielle bindinger

I projektområderne er udpegninger af §3-beskyttet natur, som kan have betydning for områdefornyelsens omfang.

### Vurdering

Det er forvaltningens vurdering, at forslaget imødekommer kriterierne for en områdefornyelse.

Der er pt. en igangværende områdefornyelse som afluttes i 2023.

Behovet for bymæssig udvikling jf. hovedkriterierne vurderes derfor at være større i nogle af de øvrige forslag. Ved at sikre geografisk spredning på områdefornyelserne i kommunen, vil man kunne tilgodese områder, som endnu ikke har fået mulighed for bymæssig udvikling.

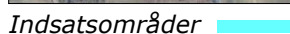
### **Resumé**

*Terndrup borgerforening/lokalråd ønsker områdefornyelse til anlæggelse af rekreativt område, hvor visionen er at skabe nye og styrke de eksisterende forbindelser og øge biodiversitet i samspil med at fremme leg og aktivitet og trivsel særligt blandt unge. Målet er at gøre hele området til et attraktivt samlingspunkt ved at inddrage naturen til aktivitet og leg, og dermed skabe kontakt mellem menneske og natur, og på den måde at lave rum for fællesskaber.*

---

### **Oversigtskort**



Indsatsområder 

Betydningsfulde punkter 

### **Potentiale**

Man ser potentiale i at etablere et område til glæde for alle byens borgere, unge som ældre, hvor man søger at skabe større tilgængelighed til naturen i fritiden og at sætte fokus på formidling af nærmiljøet. Fornyelsen af området ser man muligheder for at løfte hele Terndrup by og muligvis kunne påvirke bosætningen i Rebild øst.

### **Udfordringer**

Byen oplever en opadgående befolkningstilvækst, som skaber behov for en kommende byudvikling og rekreative områder for at imødekomme en stigning i indbyggertal.

## Igangværende initiativer

- Igennem udvikling af projektet er der blandt andet afholdt workshops med skolens elever, skolens lærer, pædagoger, børnehave samt øvrige beboer. Der er dermed også holdt møder løbende. Dette har derfor dannet grundlaget for projektets udførelse og helhed.
- Man er i kontakt med et ingeniørfirma i forhold til at konkretisere tegningerne af skolens sportsplads, så vi kan påbegynde ansøgningen af fondsmidler.

## Forslag til tiltag

FYSISKE TILTAG	<ul style="list-style-type: none"> <li>- Ny mødesteder og rum til ophold i form af bl.a. shelters, madpakkehus, amfiscene</li> <li>- Opførelse af en variation af fysiske elementer i landskabet som svævebane, træbro og udsigtstårn.</li> <li>- Stiforløb i området</li> <li>- Diverse pladser og baner til fysisk aktivitet, herunder streetbane, basketballbane, MTB-bane mv.</li> <li>- Etablering af mere vild natur for at tilgodese biodiversiteten i området</li> </ul>
TRAFIKALE FORANSTALTNINGER	<ul style="list-style-type: none"> <li>- Ankomstplads m. cykelstativer</li> </ul>
SOCIALE OG KULTURELLE INDSATSER	<ul style="list-style-type: none"> <li>- I forbindelse med Ådalsprojektet ønsker man at løfte Rebild øst for alle de unge i området, både de børn og unge som er aktive i idrætsforeningerne, men i særdeleshed for de børn og unge som ikke passer ind i den organiserede idræt.</li> </ul>

## Involvering af borgere og interessenter

Projekt i samarbejde mellem Kilden Terndrup Skole, Terndrup Borgerforening/lokalråd, Terndrup Erhvervsforening, Terndrup Idrætscenter, borger i byen og andre interesserede.

## Økonomi (hvis haves)

Anlægsudgifter i alt

8.333.843 kr.

*Se vedhæftede budget til ansøgning.*

## Bilag

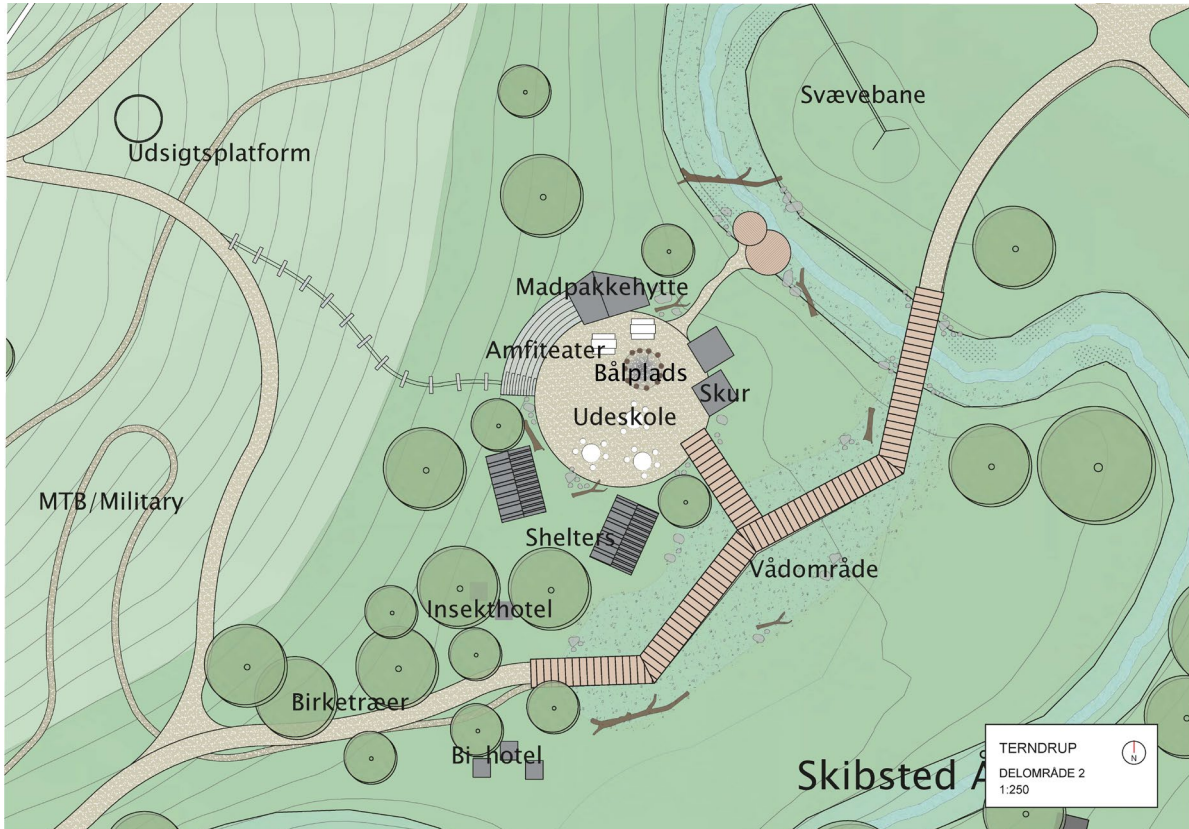
Supplerende skitser, kortbilag mv.



*Situationsplan*



*Delområde 1*



Delområde 2



Delområde 3

# Øster Hornum

Forslag til ny områdefornyelse indsendt af Øster Hornum Lokalråd

## Fakta

### Befolkningsudvikling

2018 - 2022

7,5 %

### Indbyggertal 2022

1.078

### Forventet udvikling 2022 - 2026

5,3 %

*jf. Befolkningsprognose 2022 for Rebild Kommune*

## Forvaltningens bemærkninger

---

### Potentielle bindinger

I projektområderne er udpegninger af §3-beskyttet natur, som kan have betydning for områdefornyelsens omfang.

Dele af områdefornyelsen er afhængig af et areal, der ikke rådes over. Der ydes ikke statslig refusion til udgifter til opkøb af arealer jf. *Vejledning om områdefornyelse til kommunerne, afsnit 2.2.*

### Vurdering

Det er forvaltningens vurdering, at forslaget imødekommer kriterierne for en områdefornyelse ved at rumme en flerhed af væsentlige problemstillinger.




## Resumé

Øster Hornum Lokalråd forslår områdefornyelse af fysiske tiltag med fokus på at skabe rekreative og tilgængelige mødesteder, som kan binde byen sammen og trække tråde til naturen. Bl.a. er der ønske om etablering af et mødested ved byens skole og Børneunivers, udvikling af rekreativt område omkring regnvandssøen, etablering af stiforløb og hundeskov, samt forskønnelse og udvikling af torvet ud til Øster Hornumvej. Forslaget rummer også et ønske om øget trafikikkerhed for bilister og bløde trafikanter.

---

## Oversigtskort



Indsatsområder 

Betydningsfulde punkter 

## Potentiale

I forslaget beskrives eksisterende områder af byen, både udnyttede og uudnyttede, hvor man gennem områdefornyelse ser potentiale i at kunne skabe sammenhæng mellem disse og omdanne dem til nye rekreative områder og mødesteder, der binder byen sammen med fokus på bl.a. natur og tilgængelighed.

## Udfordringer

Man oplever udfordringer med tilgængelighed for gående og cyklister omkring institutionerne i byen samt tilgængelighed til omkringliggende natur, hvoraf noget står ubenyttet hen. Herudover oplever man trafikale udfordringer med bl.a. begrænsede oversigtsforhold i krydset Nibevej / Øster Hornumvej.

## Igangværende initiativer

Ikke beskrevet i ansøgningen.

## Tiltag

FYSISKE TILTAG	<ul style="list-style-type: none"><li>• Begrønning af indfaldsvej.</li><li>• Udvikling af rekreativt område ved regnvandssøen.</li><li>• Anlægning af stiforløb og hudeskov i uudnyttet område sydøst for byen.</li><li>• Forskønnelse / etablering af bytorv.</li><li>• Forøget tilgængelighed ifm. færdsel i området omkring skole og Børneunivers, f.eks. med cykelsti.</li><li>• Nyt samlingssted ved skolen for børn og unge.</li><li>• Omdannelse af tidligere industriområde til dagligvarer eller kontor på privatejet areal.</li></ul>
TRAFIKALE FORANSTALTNINGER	<ul style="list-style-type: none"><li>• Øget trafiksikkerhed i krydset Nibevej / Øster Hornumvej, f.eks. med farvet belægning el. svingbane.</li><li>• Anlægning af fortov på Øster Hornumvej.</li></ul>
SOCIALE OG KULTURELLE INDSATSER	<ul style="list-style-type: none"><li>• Ikke beskrevet i ansøgningen.</li></ul>

## Involvering af borgere og interessenter

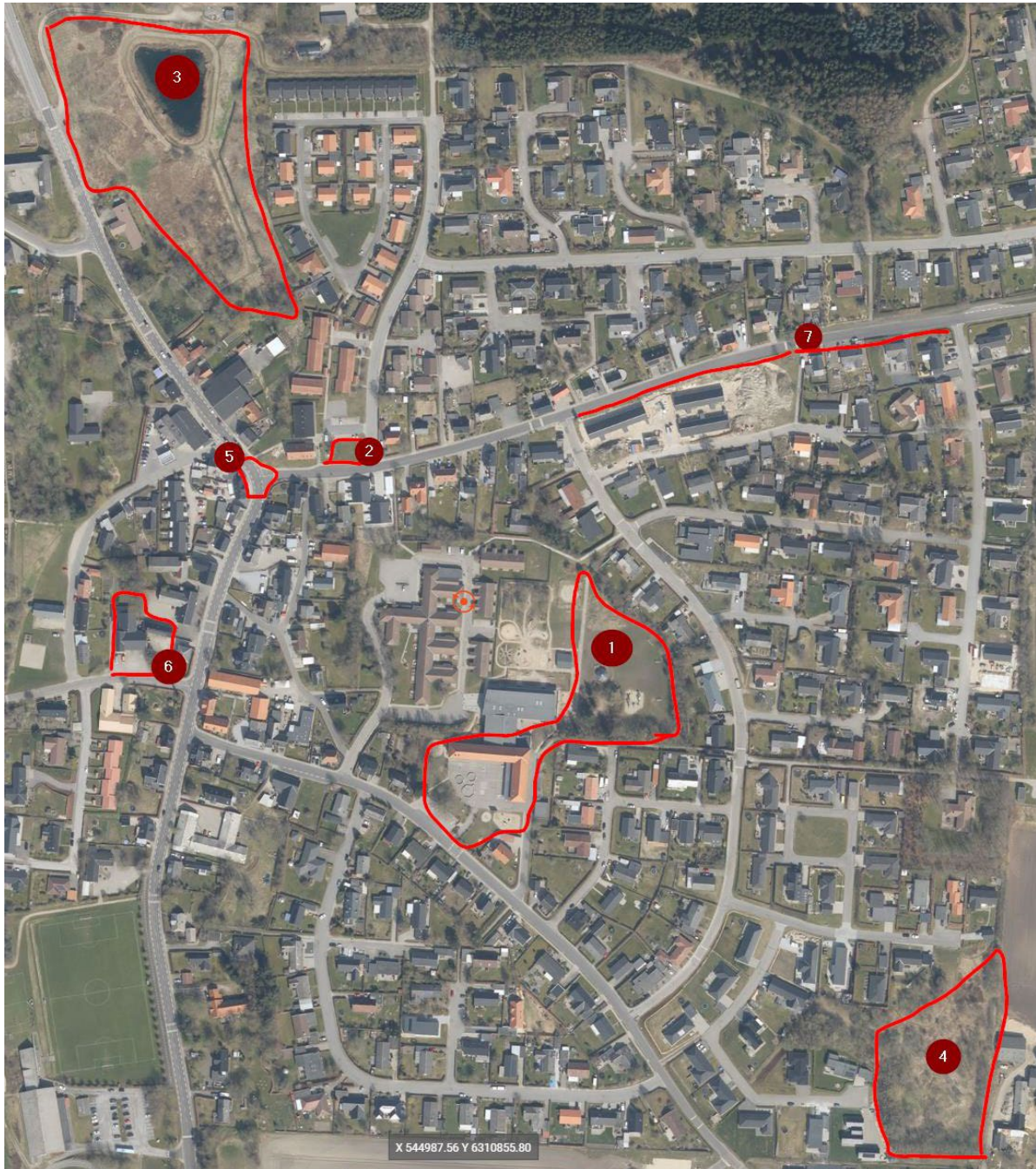
Ikke beskrevet i ansøgningen.

## Økonomi (hvis haves)

Ikke beskrevet i ansøgningen

## Bilag

Supplerende skitser, kortbilag, fotos mv.



Oversigtskort over forslag til tiltag: 1. Mødested ved skole og Børneunivers, 2. Bytorv, 3. Rekreativt areal, 4. Hundeskov og stiforløb, 5. Øget trafiksikkerhed, 6. Omdannelse af industri, 7. Etablering af fortovej og allé.