

Bilag 3 - Ansøgninger

Byer	side
Blenstrup	2
Bælum	10
Gravlev	20
Haverslev	25
Kgs. Tisted	36
Ravnkilde	44
Skørping	54
Suldrup	70
Terndrup	88
Øster Hornum	114

Blenstrup

Forslag til ny områdefornyelse indsendt af Blenstrup Lokalråd

Ansøgning

Følgende dokument indeholder det samlede materiale indsendt af ansøger i efteråret 2022.

Supplerende spørgsmål

For at opnå så god forståelse af projekterne som muligt, udsendte forvaltningen en række supplerende spørgsmål til alle ansøgere ansøgere december 2022, som gav mulighed for at uddybe ansøgningen.

Hvis ansøger har afgivet svar, forefindes dette i forlængelse af selve ansøgningen i dette dokument.



”Kun 15 minutters kørsel mod syd fra Aalborg Øst ligger Blenstrup, det er den nordligste by i Rebild Kommune. Blenstrup har 520 indbyggere og er kendt for sit usædvanligt aktive foreningsliv. Blenstrup er et rigtig godt sted at bo med trygge og hyggelige omgivelser, unik natur, højt til loftet, god plads og frisk luft. En by hvor folk engagerer og involverer sig”.

Denne indledning har mange gange været i spil for at fremme bosætningen i Blenstrup - dette i tæt samspil med de øvrige landsbyer og byzonebyer i Rebild Øst Klyngen. Tætheden til det nye supersygehus og de nye erhvervsgrunde vil vi udnytte til at fremme bosætningen, for at fastholde skole, købmand og huspriser. De seneste år har foreningerne arbejdet for at udvikle byen og der er igangsat en række initiativer til styrke byens fremtid og sikre at Blenstrup fortsætter med at være en levende by.

Blenstrups udviklingsplan



Initiativerne er bl.a:

- Ombygning af Blenstrup hallen (forsiden af projektet ses nedenfor)
- Udvikling af kirkegården til en by-park
- Udsmykning af byen i forbindelse med halloween, påske og jul
- "Mere Natur" projekt
 - o Etablering af skolehaver
 - o Flere nye områder i byen overgår fra græs til natur (biodiversitet)
- Grøn varme med halm og snart solceller
- Bosætningsplan for nye boformer

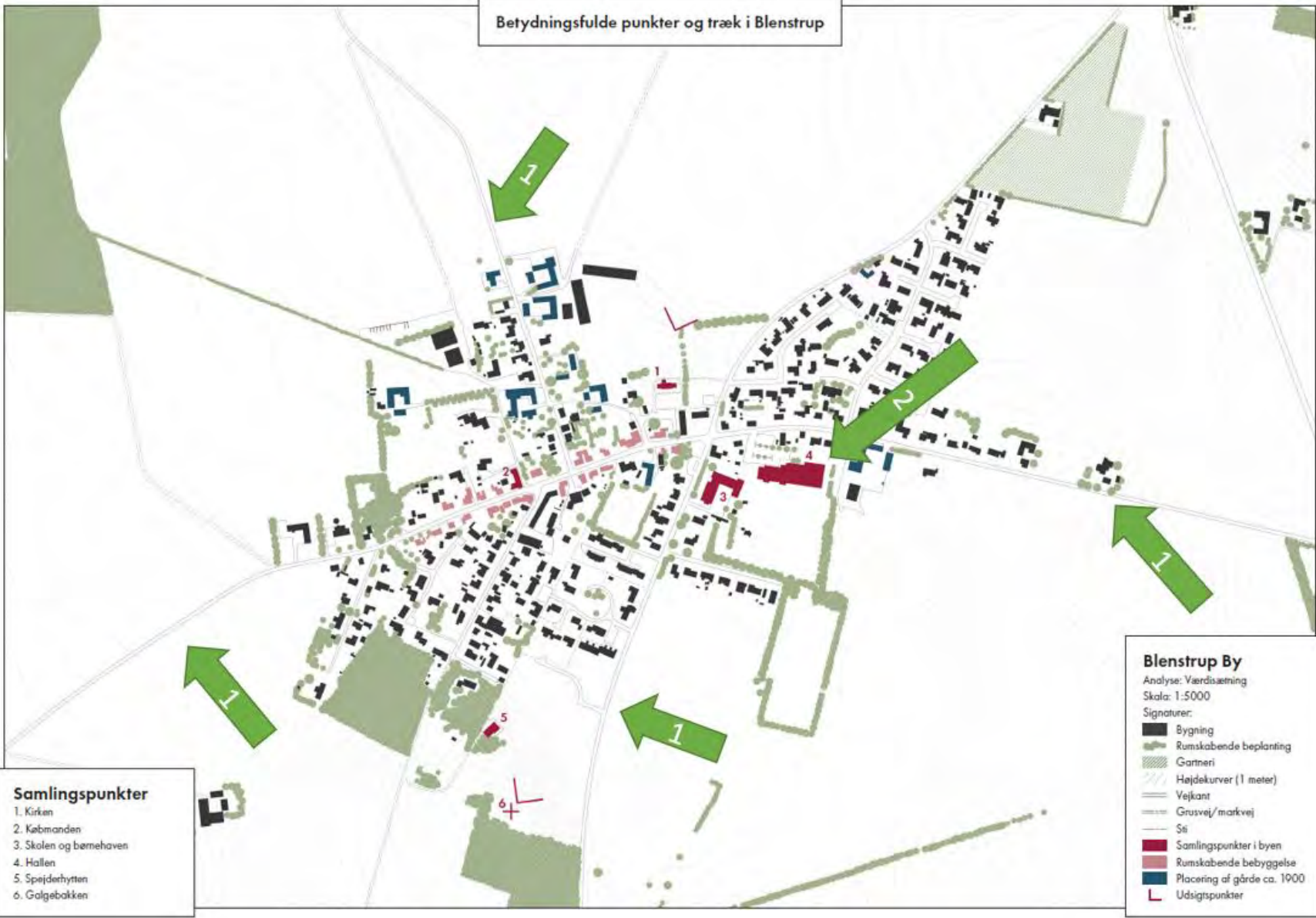


Blenstrup har stor sammenhængskraft med landsbyerne omkring sig. Det er Askildrup, Horsens, St. Brøndum, Helligum, Dollerup & Gerding. Borgerne her benytter sig i høj grad af Blenstrups tilbud i form af skole, børnehave, indkøb og foreningsliv. Især skole og hal er ofte samlingsstedet for både børn og unge. Netop dét, at skole og hal er samlingspunktet er også udgangspunktet for at købmanden på sigt vil kunne etableres i tilknytning til hallen. Dette område er Blenstrups og hele lokalområdets centrum.

Sammenhængen til lokalområderne og landsbyerne er én af udfordringerne. Vejene er ofte tungt trafikeret og det er ikke trygt at gå eller cykle mellem byerne, og slet ikke for børn. Et tiltag ift. øget sammenhængskraft kunne være at lave stier langs vejene, eller stiplede linjer til at give plads til cyklister og gående ("vi deler vejen"-striber).

Et andet tiltag kunne være at skabe sammenhæng med landsbyerne ved at forbinde byerne med buske eller træer ved indfaldsvejene for at signalere at Blenstrup er en del af et større område. Se pile nr. 1 på kortet.

Betydningsfulde punkter og træk i Blenstrup



- Samlingspunkter**
- 1. Kirken
 - 2. Købmanden
 - 3. Skolen og børnehaven
 - 4. Hallen
 - 5. Spejderhytten
 - 6. Galgebakken

Blenstrup By
Analyse: Værdisætning
Skala: 1:5000
Signaturer:

- Bygning
- Rumskabende beplantning
- Gartneri
- Højdekurver (1 meter)
- Vejkanter
- Grusvej/markvej
- Sti
- Samlingspunkter i byen
- Rumskabende bebyggelse
- Placering af gårde ca. 1900
- └ Udvisningspunkter

Midt i Blenstrup ligger byens oase: Valhal - en naturlegeplads med amfiteater, svævebane, bålhytte og multibane. Et område, der inviterer til at mødes og til at være aktiv. Vi tror på, at denne oase kan være med til at tiltrække mange flere tilflyttere til området, men det er en udfordring, at den skønne plet ikke umiddelbart kan ses, når potentielle boligkøbere kører gennem byen, fordi skole og hal skærmer for alt dette grønne. (pil nr 2 på kortet).



For at komme til Valhal skal man via p-pladsen til hallen, som virkelig mangler forskønnelse. Billederne nedenfor viser tydeligt, hvor dårlig stand og gold hele pladsen er. Det første man møder er et gammelt skilt og containere. Ved skolen står der et gammelt rustent cykelskur. Intet inviterer til at komme ind i den grønne oase!

Et tiltag er at forny p-pladsen og invitere naturen hele vejen ud til hovedgaden. Lokalerådet har gang i mange "Mere Natur" tiltag allerede – bl.a. ved busvendeplassen, bag skolen og snart på et stort område ved kirken. "Mere Natur"/"Vild med Vilje" kunne være med til at invitere flere indenfor i Valhal og en natursti kunne forbinde hallen, Valhal og skole med Galgebakken og den kommende by-park ved kirken.



Uddybning af forslag

Supplerende spørgsmål udsendt af forvaltningen 21. december 2022

Proces – hvor langt er I?

Først og fremmest er vi interesserede i at høre lidt om, hvor I er og om der fx er sket udvikling med henblik på initiativer, samarbejder, aftaler mv. siden ansøgningen?

Problemstillinger

Det overordnede formål med områdefornyelse er at igangsætte udvikling og omdannelse af problemramte byer og boligområder for derigennem at gøre dem attraktive for bosætning og styrke grundlaget for private investeringer.

Det er kommunen, der vurderer og tager stilling til behovet for at igangsætte en områdefornyelse i områder med

- en flerhed af væsentlige problemer
- og hvor der er væsentligt behov for en bymæssig udvikling.

Det har ikke været et krav til ansøgningen, at problemstillingerne skulle beskrives, men det vil indgå som et parameter i forvaltningens indstilling. Derfor vil vi gerne høre, om I ønsker at uddybe eller sætte lidt flere ord på de problemstillinger i jeres by og/el. område som I ønsker at løse med en områdefornyelse?

Fra: [Blenstrup Lokalråd](#)
Til: [Anne Sofie Blegvad](#)
Emne: Re: Supplerende spørgsmål ifm. ansøgning om områdefornyelse
Dato: 10. januar 2023 23:31:51

Hej Anne Sofie

BEKLAGER! Det er først idag jeg har fanget at der var kommet denne mail inden jul. Håber stadig du kan bruge vores svar:

Proces – hvor langt er I?

Vi er i meget tæt dialog med LOA om bevilling til halprojektet, og har fået tilsagn fra et par fonde derudover. Ifht naturprojektet, så vil det blive etableret her i 2023. Arealet bliver styret af menighedsrådet, men etableret med hjælp fra skole og frivillige - samt sikret pleje af bede de første par år. Der er fondsmidler til at investere i planer og entreprenør.

Problemstillinger

Det overordnede formål med områdefornyelse er at igangsætte udvikling og omdannelse af problemramte byer og boligområder for derigennem at gøre dem attraktive for bosætning og styrke grundlaget for private investeringer.

Hertil er der en meget tydelig problemstilling - husene bliver solgt meget hurtigt i Blenstrup, men de kommunale byggegrunde har der været meget lille afsætning på, og der er endnu ikke kommunal opbakning til at se på andre udstykninger. Der arbejdes også på at fremtidssikre købmanden, således at denne vil kunne placeres sammen med hallen. Der er igangværende proces på at etablere en arbejdsgruppe. Alt sammen initiativer til at sikre at Blenstrup forbliver en levedygtig by, og gerne med vækstpotentialt når det nye sygehus kommer så tæt på.

Håber det var uddybende svar, eller må du også gerne ringe på 53707128.

Mvh Birgitte Mikkelsen.

Den ons. 21. dec. 2022 kl. 09.18 skrev Anne Sofie Blegvad <blsa@rebuild.dk>:

Til Blenstrup Lokalråd

Vi er lige nu ved at gennemgå ansøgningerne om områdefornyelse, så de kan blive politisk behandlet i begyndelsen af det nye år. Til dette vil vi gerne give alle ansøgere mulighed for at uddybe ansøgningen, for at give os en så god forståelse som muligt af projekterne, der søges om.

Proces – hvor langt er I?

Først og fremmest er vi interesserede i at høre lidt om, hvor I er og om der fx er sket udvikling med henblik på initiativer, samarbejder, aftaler mv. siden ansøgningen? I ansøgningen bliver nævnt blandt andet ”Mere natur”, udvikling af bypark ved kirken og ombygning af hallen.

Problemstillinger

Det overordnede formål med områdefornyelse er at igangsætte udvikling og omdannelse af problemramte byer og boligområder for derigennem at gøre dem attraktive for bosætning og styrke grundlaget for private investeringer.

Det er kommunen, der vurderer og tager stilling til behovet for at igangsætte en områdefornyelse i områder med

- en flerhed af væsentlige problemer
- og hvor der er væsentligt behov for en bymæssig udvikling.

Det har ikke været et krav til ansøgningen, at problemstillingerne skulle beskrives, men det vil indgå som et parameter i forvaltningens indstilling. Derfor vil vi gerne høre, om I ønsker at uddybe eller sætte lidt flere ord på de problemstillinger i jeres by og/el. område som I ønsker at løse med en områdefornyelse?

Vi ser frem til at høre fra jer.

Venlig hilsen

Anne Sofie Blegvad

Planlægger
Tlf.: 99889438
Mobil: 29379214



Rebild
KOMMUNE

Administrationsbygningen i Nørager
Center Plan Byg og Vej - Plan

Hobrovej 110 · 9530 Støvring · 99 88 99 88 · CVR: 29 18 94 63 · raadhus@rebild.dk · sikkerpost@rebild.dk · www.rebild.dk



Tænk på miljøet - print kun denne mail hvis det er nødvendigt!

Oplysningerne i denne e-mail fra Rebild Kommune er fortrolige og kan være lovmæssigt beskyttede. Mailen henvender sig udelukkende til ovennævnte adresse(r), så hvis du har modtaget den ved en fejl bedes du venligst returnere den til afsenderen uden at bearbejde, videresende eller kopiere den. Tak.

Bælum

Forslag til ny områdefornyelse indsendt af Bælum Lokalråd

Ansøgning

Følgende dokument indeholder det samlede materiale indsendt af ansøger i efteråret 2022.

Supplerende spørgsmål

For at opnå så god forståelse af projekterne som muligt, udsendte forvaltningen en række supplerende spørgsmål til alle ansøgere ansøgere december 2022, som gav mulighed for at uddybe ansøgningen.

Hvis ansøger har afgivet svar, forefindes dette i forlængelse af selve ansøgningen i dette dokument.

NY OMRÅDEFORNYELSE I Rebild Kommune

Forslag indsendt af Bælum Lokalråd

Indhold:

- Side 2 Begrundelse
Ejerforhold over arealerne.**
- Side 3 Beskrivelse af (Afsnit 1) – Stationspladsen.**
- Side 4 Beskrivelse af (Afsnit 2) – Shelters-pladsen nord for Smidievej.**
- Side 5 Beskrivelse af (Afsnit 3) – Cykelstien mellem Smidievej og Østergade.**
- Side 6 Kort over stationspladsen.**
- Side 7 Kort over arealet, hvor shelters-pladsen tænkes anlagt.**
- Side 8 Kort over arealet med cykelstien mellem Smidievej og Østergade.**
- Side 9 Afslutning.**

Begrundelse:

Lokalrådet og Bælum Borgerforening har igennem længere tid drøftet muligheden for en forskønnelse af arealet omkring Stationspladsen. Pladsen er tænkt indrettet således, at der både kan udøves forskellige fysiske aktiviteter, samt indretning af "Byens have" med eksempler på "Vild" natur samt en samling af gamle danske frugttræer. (Afsnit 1)

Samtidig ønsker vi at kunne tilbyde de mange cykelturister der årligt kommer gennem byen gode og moderne faciliteter. Her foreslår vi etablering af en Shelters-plads på arealet langs med cykelstien på vej mod nord ud af byen. Ud over shelters er der i forslaget indtænkt sanitetsbygning samt en overdækket bålhytte.

I forbindelse med finansieringen af dette projekt arbejder Lokalrådet på, at få etableret et samarbejde med bla. Nordea-fonden. (Afsnit 2)

Cykelstien der løber mellem Smidievej og Østergade forbinder de to arealer. Her er der en oplagt mulighed for at fortælle cykelturisterne samt andre gæster historien om Bælumkredsens historie, henvise til Bælum Mølle og fysisk få plantet de kirsebærtræer, der var karakteristisk for egnen, der blev benævnt som Kirsebæregnen". Der vil kunne plantes 40 – 50 kirsebærtræer langs med cykelstien mellem Smidievej og Østergade.

Omkring finansieringen af dette projekt er Lokalrådet delvis på banen i samarbejde med et lokalt firma, der skaffer planterne, og hvor Borgerforeningen stiller den nødvendige arbejdskraft til rådighed. (Afsnit 3)

Ejerforhold:

Det er Rebild kommune der ejer alle de arealer, der er omhandlet af planerne. Der er tale om matriklerne: 7000q (Stationspladsen), 7000ab (Cykelstien mellem Smidievej og Østergade) samt 7000t (Cykelstien fra Smidievej ud mod Kongerslev).

I forbindelse med etableringen af shelters m.m. på matriklen 7000t, har Lokalrådet været i kontakt med forvaltningen, der vil vurdere, hvorledes de påtænkte bygninger kan placeres mest hensigtsmæssigt.

Stationspladsen:



Stationspladsen, der er en del af den regionale cykelsti, indrettes således, at der både kan udøves forskellige fysiske aktiviteter, samt indretning af "Byens have" med eksempler på "Vild" natur samt en samling af gamle danske frugttræer.



Der opstilles 2 stk. borde – bænkesæt



Etablering af en petanquebane vil give mulighed for fysisk aktivitet på tværs af alle aldersgrupper.

En Shelters- plads på arealet langs med cykelstien på vej mod nord.....

Her er det Lokalrådets ønske at få etableret 3 shelters, en sanitetsbygning samt en bålhytte. Antallet af cykelturister, der benytter shelters i forbindelse med overnatninger, er stærkt stigende over hele landet. Bælum Lokalråd vil gerne medvirke til, at give turismen nye muligheder i den østlige del af Rebild kommune.

Vi har derfor kontaktet Nordea Fonden for hjælp og støtte til udformningen af en ansøgning om økonomisk støtte til projektet. Samtidig har forvaltningen i Rebild kommune startet en egentlig byggesag op på projektet. Begge tiltag forløber på en tilfredsstillende måde.



Arealet på vej nord ud af byen



Familieshelters fra Oksbøl Savværk



Bålhytte fra Oksbøl Savværk

Sanitetsbygningen tænkes opført, som en tro kopi af tilsvarende bygning ved shelters-pladsen i Haverslev.

Cykelstien mellem Smidievej og Østergade.

Ved stien her mellem Smidievej og Østergade plantes 45 – 50 kirsebærtræer af den oprindelige sort, som tidligere stod langs med vejkanterne i det meste af Østhimmerland.

Kort: bilag 3

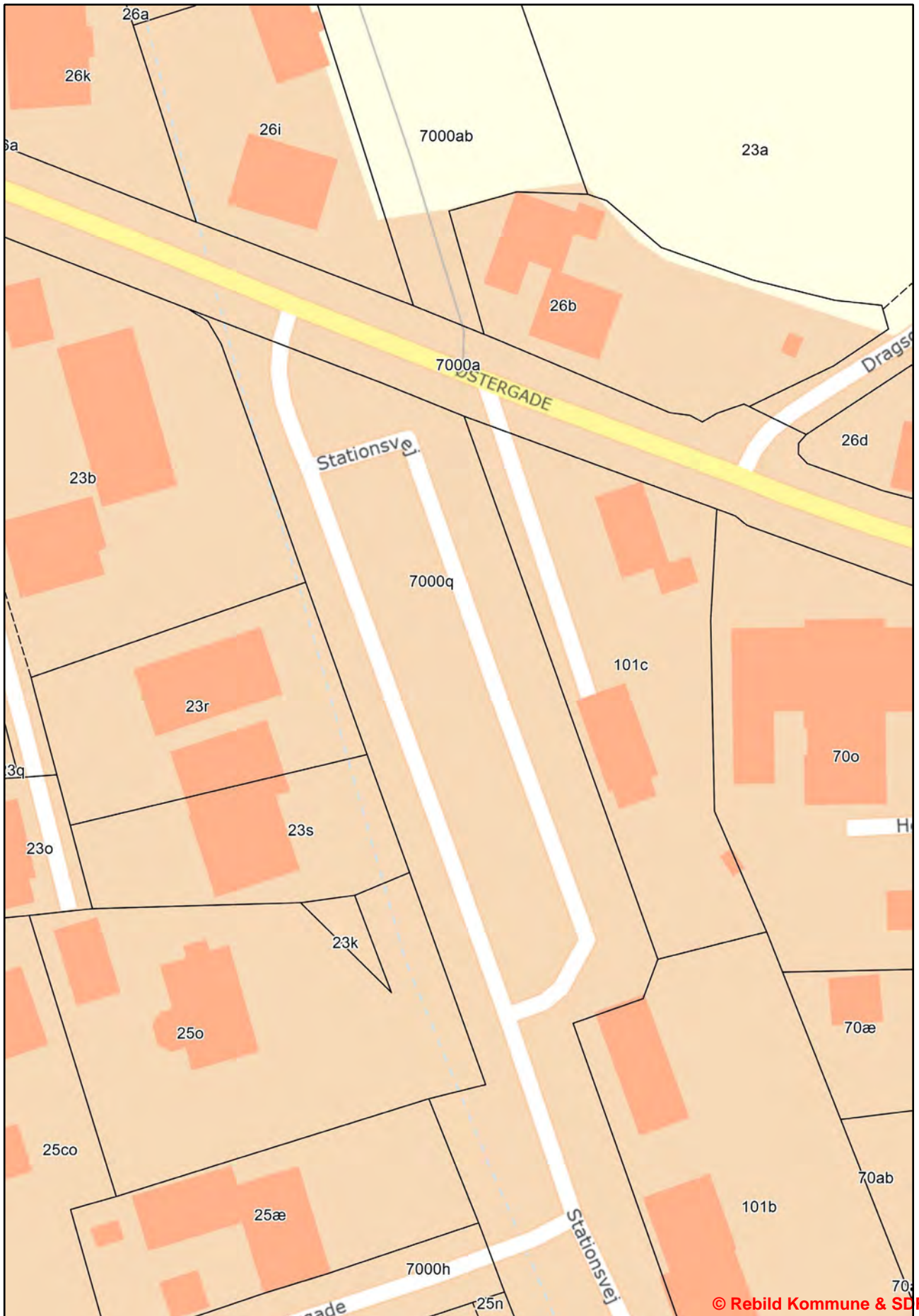
Citat:

*"At Hadsund skulle give navn til sur kirsebærret – på latin *Prunus cerasus* – skyldes i høj grad Godsejer Testrup, som for godt 200 år siden indførte frugtavl på Viffertsholm mellem Korup og Solbjerg.*

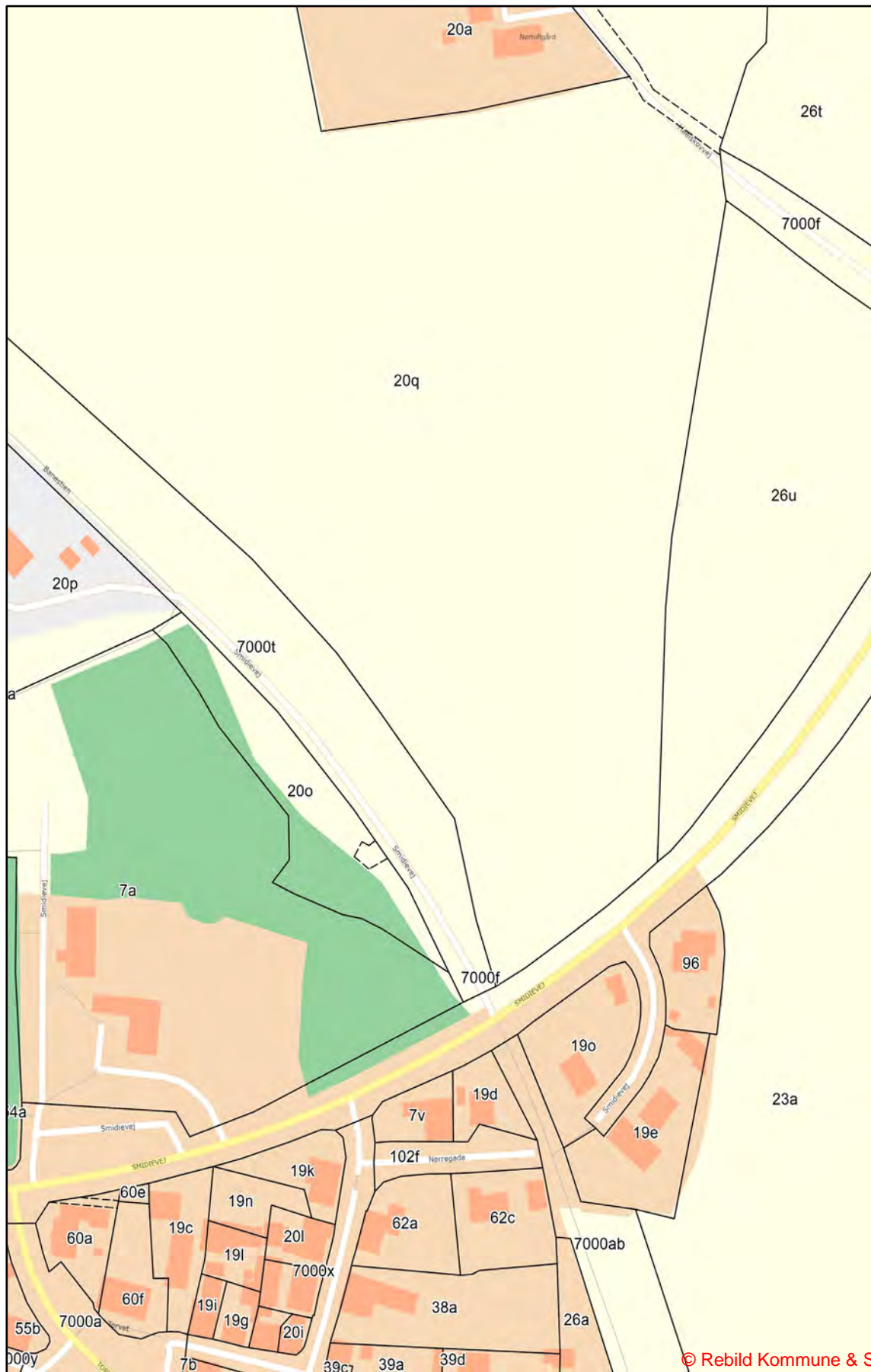
Det blev en succes så stor, at området nord og øst for Hadsund blev kaldt "kirsebæregnen". Og Hadsund fik sin egen frugtvirksomhed, Hornbech, hvis kirsebærvin "Den grå Kok" nød stor anerkendelse".

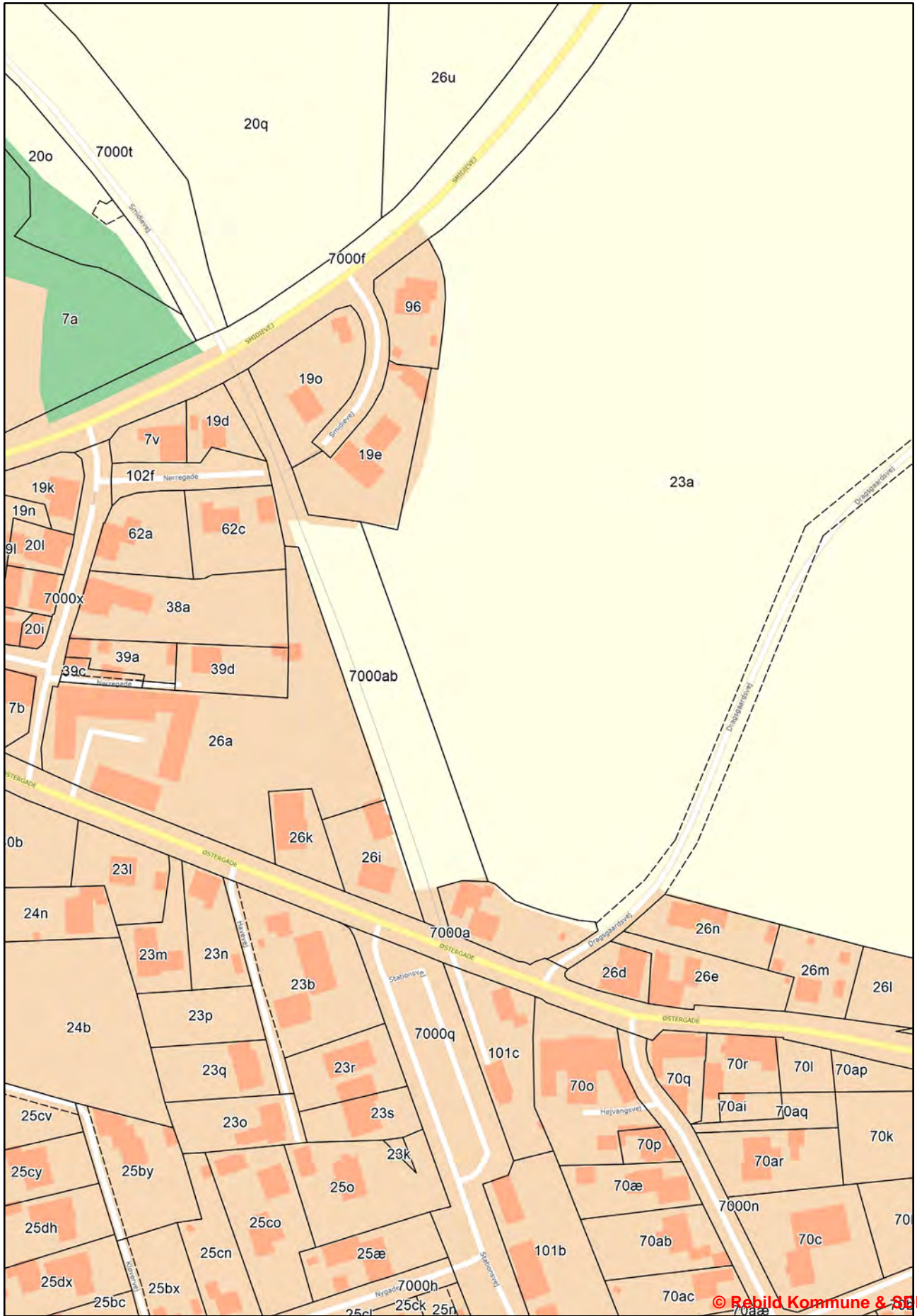


Ved stien placeres en Infotavle der viser hen til forskellige steder i Bælum, som f.eks. dagligvarebutikken, de afmærkede gå ruter i Sønderskoven, Bælum Møllen, stadionanlægget og Bælum Hallen samt Østhimmerlands Ungdomsskole.



© Rebild Kommune & SDFE





Afslutning:

Det er Bælum Lokalråds håb, at dette samlede projekt vil have interesse i Rebild kommune, så vi sammen med fonde, nationale såvel som lokale, kan få realiseret denne plan.

Bælum Lokalråd og Bælum Borgerforening vil i samarbejde kunne løfte denne opgave, og vi vil være i stand til at mobilisere frivillige som arbejdskraft, der kan træde til ved forskellige anlægsarbejder. Bælum Borgerforening og Bælum Lokalråd vil også kunne bidrage, til en vis grad, med en form for egenfinansiering.

Med håbet om, at denne præsentation, har vakt interesse for at få områdefornyet en del af Bælum, håber vi på en positiv indstilling. Så vil det fremover give egne borgere nye muligheder for anderledes aktiviteter og få omdannet et grimt og ubrugeligt asfaltareal til noget smukt og anvendeligt.

Cykelturister vil få en spændende og tidssvarende overnatningsmulighed. Bælum og omegn har meget at byde på, hvilket denne plan vil kunne medvirke til at give mange mulighed for at opleve.

På Bælum Lokalråds vegne:

Henrik Christensen

Grønnegade 8 9574 Bælum

6118 9373 / hc221052@gmail.com

Gravlev

Forslag til ny områdefornyelse indsendt af Gravlevforeningen

Ansøgning

Følgende dokument indeholder det samlede materiale indsendt af ansøger i efteråret 2022.

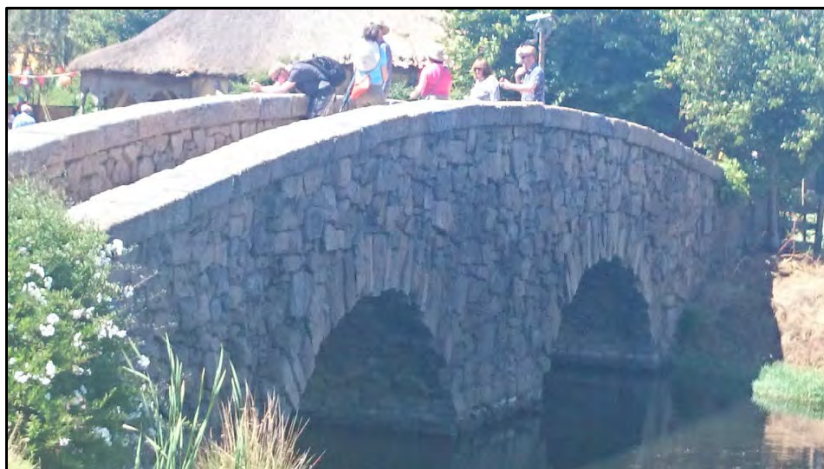
Supplerende spørgsmål

For at opnå så god forståelse af projekterne som muligt, udsendte forvaltningen en række supplerende spørgsmål til alle ansøgere ansøgere december 2022, som gav mulighed for at uddybe ansøgningen.

Hvis ansøger har afgivet svar, forefindes dette i forlængelse af selve ansøgningen i dette dokument.

Projektforslag til: Ny områdefornyelse i Rebild Kommune

Bro mellem borgere

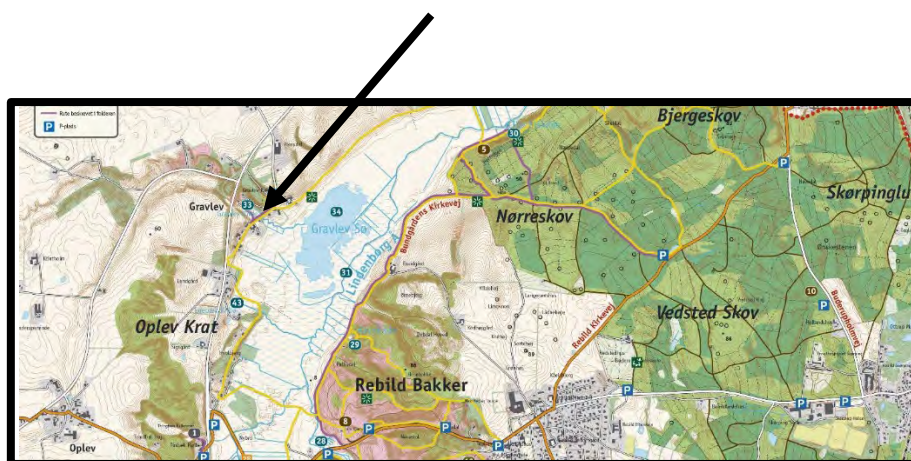


Baggrund

Gravlev er en lille landsby beliggende i et fredet område ved foden af Rebild Bakker. På trods af denne naturskønne placering er landsbyen, ligesom så mange andre småbyer, udfordret af at kunne tiltrække og fastholde borgere i området. Gravlev er et meget velbesøgt turistmål for både lokale og tilrejsende turister. På en enkelt sommerdag er der således talt 1400 gående turister og hertil kommer så den kørende trafik. Men Gravlev besøges året rundt af mange turister, som blandt andet nyder den flotte udsigt fra broen. Broen er på grund af sin smukke placering et naturligt stop for de mange turister, både vandrere, bilister og turistbusser.

Et af de største aktiver i landsbyen er Gravlev Kilde, som løber under vejen midt i landsbyen. På denne bro over kilden er der opsat et skæmmende rækværk i galvaniseret jern. Rækværket falder på ingen måde ind i naturen.

Gravlevforeningen vil gerne være medvirkende til at skabe et attraktivt nærmiljø med mulighed for samvær og aktiv livsudfoldelse for og med gravlevborgerne, men også for de mange turister der dagligt besøger vores smukt placerede landsby.



Udfordringer

Vi er allerede på nuværende tidspunkt udfordret af den meget kørende trafik, som oftest også er både tung og med alt for stor hastighed. Vi er derfor endog meget bekymrede for fremtiden, hvor den planlagte åbning af Reagan Vest er planlagt. Dette vil helt sikkert medføre øget turisme i Gravlev. Vi finder det bekymrende, at det pt ikke er trygt at have børn til at bevæge sig frit/alene mellem boligerne, fælleshus og fællespladsen. Med øget besøgstal vil dette blive yderligere forværret.

Desuden giver det udfordringer, at vi ofte ved afholdelse af arrangementer i vores fælleshus Laden, ikke har p-pladser nok, da disse er optaget af turister og/eller større køretøjer.

Den manglende cykelsti mellem Gravlev og Støvring er også en udfordring både for de lokale og turisterne, hvorfor den meget gerne må tænkes med ind i projektet. Herved vil der opnås en klimavenlig tilgængelighed. Hvilket også vil være en gevinst for de mange skolebørn, der hvert år besøger Gravlev.

Projekt mål

Det overordnede projekt mål er at medvirke til at Gravlev Ådal og områdets storslåede natur forskønnes og samtidig gøre til et rekreativt område med udfoldelsesmuligheder for både lokale og turister i trygge rammer.

Naturen er et af yderområdernes stærkeste potentialer. Gravlev er placeret et ganske særligt sted i det danske landskab, hvor mødet mellem menneske og natur kan styrkes gennem arkitektur af mindste skala og højeste kvalitet.

En vigtig del af projektet skal være at få ændret trafikforholdene, så det er sikkert at færdes på vejen gennem byen både for lokale og de mange gående turister. Vi har et stort ønske om sikkerhed for gående, hvilket måske kan løses med at der etableres bump, vej chikaner, vejen lukkes for gennemkørsel midt på eller i nord eller syd indkørslen. Eller måske en helt anden løsning, der kan sikre de gående på Gravlevvej.

Projektet skal skabe smukke, nye rammer for oplevelsen af stedet/Gravlev Ådal. Konkret vil vi foreslå broen renoveres eller der bygges en ny bro, som opføres i huggede granit sten i en konstruktion uden på den nuværende bro, der falder bedre ind i det idylliske landsbymiljø.

Den nye bro i det fredede område vil også give mulighed for at observere fugletrækkene helt tæt på. Samtidig vil vi foreslå at renovere/etablere området omkring broen og bækken, så man her kan nyde medbragt mad og en mindre udstilling om området i historiske rammer.

Det har er af stor vigtighed at Gravlevforeningen og borgerne inddrages i hele processen fra projektbeskrivelse til gennemførelsen af projektet.



Udsigt fra broen i Gravlev

Projektet skal vise hvordan man med forholdsvis små midler kan formidle natur og kultur og skabe et besøgssted af høj kvalitet, som også kan bidrage til at styrke turisme og lokal udvikling i et af landdistrikterne i Rebild Kommune.

Organisation

Gravlevforeningen er en fusion af foreningerne Gravlev Idrætsforening og Gravlev Forsamlingshal. Med andre ord en traditionel borgerforening, hvor alle opgaver løses af frivillige lokale kræfter. Gravlevforeningen har hjemme i Rebild Kommune. Under Gravlevforeningen er nedsat et forskønnelsesudvalg, der som navnet angiver arbejder for at forskønne landsbyen og de omkringliggende arealer. Herunder også komme med forslag til at sikre de trafikale forhold.

Samarbejdspartnere

Da Gravlev ligger midt i et fredet område vil det være nødvendigt at inddrage relevante myndigheder. Broen midt i byen bliver således en del af ”urørt skov” område, hvorfor Naturstyrelsen vil blive en naturlig samarbejdspartner.

Tids- og handlingsplan

Vi er klar til at indgå i et samarbejde i løbet af efteråret 2022

Forventede resultater

Efter projektafslutning forventer vi:

- at det vil være fuldstændig trygt at lege og gå gennem Gravlev for både lokale og turister
- at al trafik uden ærinde i Gravlev er ophørt
- at der er etableret et rekreativt madpakkeområde
- at broen er forskønnet
- at der er etableret p-pladser til personbiler



Haverslev

Forslag til ny områdefornyelse indsendt af Haverslev-Ravnkilde Lokalråd

Ansøgning

Følgende dokument indeholder det samlede materiale indsendt af ansøger i efteråret 2022.

Supplerende spørgsmål

For at opnå så god forståelse af projekterne som muligt, udsendte forvaltningen en række supplerende spørgsmål til alle ansøgere ansøgere december 2022, som gav mulighed for at uddybe ansøgningen.

Hvis ansøger har afgivet svar, forefindes dette i forlængelse af selve ansøgningen i dette dokument.

1.

Vi har i Haverslev Borgerforening arbejdet lidt med tanken om en hundeskov i Haverslev.

Det at have en hund er ikke bare en luksus eller hygge, men videnskabsmæssigt er det bevist, at en hund påvirker ejerens helbred. Det at have hund får nemlig hundeejere til at komme ud og få frisk luft og få sig rørt dagligt. Derudover er der det psykiske velvære ved at have en hund. Ved flere psykiske lidelser viser det sig også, at samværet med hunden har gavnligt effekt. Hunden kan virke som terapi. Og det at komme ud og møde andre er godt socialt for både menneske og hund.

At have hund er en udviklings proces for både hund og ejer. Derfor er det rart at kunne mødes med andre hundeejere og dermed træne de sociale elementer- for at få en velfungerende hund, der lystre og er glad. Det er for alle vedkomne rarest at kunne træne og mødes med andre hunde og deres ejere på hertil indrettede områder. Man slipper for bekymringen om at hunden render ud i trafikken eller generer andre borgere mens man træner med den. Derfor ønsker vi at hundeskoven bliver indhegnet.

Vi har undersøgt vores grund bag Hame gruppen i Haverslev. Nærmere betegnet som matrikel nr. 5. Pt bliver grunden ikke brugt og det er synd, at sådan et stykke flot natur med bæk ikke bliver benyttet.

Der vil kunne anligges en sti langs matrikel 20e, som også ejes af Haverslev Borgerforening, som en lang indgang. Dermed vil man kunne gøre brug af de allerede eksisterende p- pladser ved sø og shelters. Der vil dog skulle skiltes hermed.

Der findes attraktive hundeskove i kommunen, men vi vil gerne, at vi værner om miljøet og ikke kører bil for at lufte hund.

Ved indgangen til hundeskoven ønsker vi at opsætte regler for brug af hundeskoven og skraldespande ved indgangen. Derudover vil et par bord/bænkesæt være dejligt, så folk kan tage sig et lille hvil og nyde en kop kaffe.

2.

Haverslev Borgerforening har på opfordring fra byens borgere, et ønske om at få oprenset Haverslev sø. Den er ikke just køn at se på. Den er meget beskidt og algebefængt. Og det er virkelig ærgerligt når nu området er flittigt brugt også i forbindelse med bl.a. sankthans og byfest. Ved disse lejligheder er snakken hurtigt faldet på den kedelige måde søen ser ud på.

Vi ønsker at Haverslev sø skal have en god vandkvalitet og et rigt liv med smådyr, der bl.a. giver føde til fugle og fisk. Det skal være en fornøjelse at gå rundt om søen og opleve det alle de dyr og insekter som måtte komme. Vi ved at allerede nu benytter vores lokale spejdere, børnehaver og skole sig af, at tage ned til søen. Her kan de opleve at lære i naturen og om naturen. Det ville derfor være rart hvis Haverslev sø kunne være med til, at der var mere at opleve og lære. Altså hvis der var et rigere dyreliv som børnene kunne undersøge, betragte og fordybe sig i.

Haverslev sø skal være et rekreativt område hvor folk kan komme og nyde roen og fordybe sig i naturen.

Folk kan komme til fods, i bil eller på cykel hele døgnet rundt og opleve roen, naturen og dens dyreliv. De kan sågar overnatte i de opstillede shelters og benytte toilet og køkken faciliteter.

Der er ældreboliger tæt ved søen og vi ved at også mange tager deres rollator eller stok med for, at gå sig en lille tur ned til søen. Der er kort afstand for dem, og det vil være så dejligt at de kunne opleve lidt mere dyreliv ved søen når de sidder på bænken og tager et hvil. Det vil gøre deres naturoplevelse så meget bedre og måske endda give dem endnu mere lyst til at gå ned til søen. Vi ønsker folk skal opleve velvære og nydelse når de besøger området ved Haverslev sø.

3.

Haverslev Borgerforening ønsker, at få lagt evt stenmel el lignende omkring Haverslev sø. Der er mange der går rundt om søen med hund eller bare en hyggetur. Det er ikke pt nemt uden at få våde sko og strømper. Det vil være nemmere for alle også for gangbesværede og folk med barnevogn at komme omkring hvis der blev lagt stenmel.

Haverslev sø skal være et rekreativt sted hvor alle folk børn, voksne og ældre skal kunne finde velvære og nydelse i at være. Der er en del der får sig trampet gennem det våde græs for at gå rundt om søen. Men vi ønsker at Haverslev sø og område skal være for alle, og ikke kun dem i gummistøvler.

Der skal være plads til at de ældre der bor i ældreboligerne tæt ved, kan gå ned og rundt om søen med stok eller rollator. De der er bundet til en kørestol fortjener også, at kunne komme ud og opleve naturen på tæt hold.

Familier skal kunne gå rundt og opleve søen og dens dyreliv med klapvogn eller barnevogn. Og ligesådan skal børnehaven og skolen. Vi ved alle af erfaring at let tilgængelige områder besøges også oftere. Det skal bl.a. være sådan at børn der besøger bedsteforældre kan tage på en spontan tur til søen.

Stier af stenmel er nemme at gå på for de fleste og har også et mindre vedligehold. De skal ikke slås flere gange om ugen i sommerhalvåret, hvilket også er en stor hjælp for kommunens folk og de frivillige der er med til at holde området dernede.

Når nu vi har sådan et skønt område dernede, skal det også bruges og gerne af alle.

Haverslev lokalråd vil gerne byde ind med forslag til byområde-fornyelse.

Trafiksikkerhed

Området fra pendlerpladsen forbi Sunset og videre op ad Jyllandsgade er en udfordring for de bløde trafikanter. Derudover er man udfordret af hastigheden på Jyllandsgade.

Hastighedschikaner



Bump ud for Haverslev El fjernes.

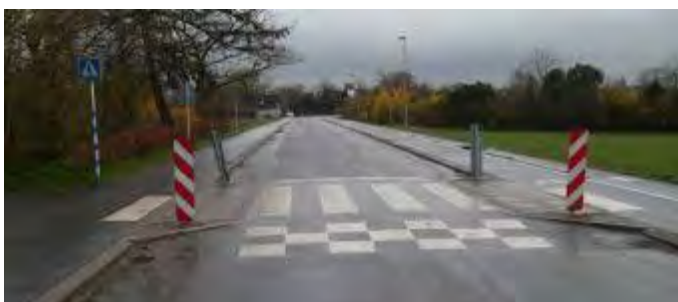
Fortove på Jyllandsgade kunne også være ønskeligt at få udbedret i samme ombæring.

Den **gamle "indkørsel"** til pendlerpladsen bør fjernes, da den ofte skaber forvirring for bilisterne, hvilket bestemt ikke er med til at højne sikkerheden.

Hastighed/trafiksikkerhed er også et problem på Haverslevvej. Kunne der også tænkes chikaner i stedet for fortov fra Tuen til Mølhøjvangen?



Ved overgangen fra Amtøften til skolen kunne en chikane (farvet asfalt) på sigt også være godt. Der er p.t. gang i to byggerier på udstykningsen, og derudover er der planlagt byggeri af 18 rækkehuse til udlejning. Så en tryk og sikker skolevej bør prioriteres.



Haverslev/Ravnkilde lokalråd

Uddybning af forslag

Supplerende spørgsmål udsendt af forvaltningen 21. december 2022

Proces – hvor langt er I?

Først og fremmest er vi interesserede i at høre lidt om, hvor I er og om der fx er sket udvikling med henblik på initiativer, samarbejder, aftaler mv. siden ansøgningen?

Problemstillinger

Det overordnede formål med områdefornyelse er at igangsætte udvikling og omdannelse af problemramte byer og boligområder for derigennem at gøre dem attraktive for bosætning og styrke grundlaget for private investeringer.

Det er kommunen, der vurderer og tager stilling til behovet for at igangsætte en områdefornyelse i områder med

- en flerhed af væsentlige problemer
- og hvor der er væsentligt behov for en bymæssig udvikling.

Det har ikke været et krav til ansøgningen, at problemstillingerne skulle beskrives, men det vil indgå som et parameter i forvaltningens indstilling. Derfor vil vi gerne høre, om I ønsker at uddybe eller sætte lidt flere ord på de problemstillinger i jeres by og/el. område som I ønsker at løse med en områdefornyelse?

Haverslev, 13. januar 2023

Uddybning vedrørende områdefornyelse i Haverslev – hundeskov, oprensning af sø og sti omkring søen.

Hermed en uddybning af de efterspurgte punkter i forbindelse med vores ansøgning.

Proces – hvor langt er i?

Vi har i borgerforeningen haft travlt med at få færdiggjort andre opgaver og tager først fat i emner som hundeskov og sø, når vi sidst i januar igen mødes i bestyrelsen.

Problemstillinger

En oprensning af søen, en farbar sti og en hundeskov løser som sådan ikke nogen problemer. Men det er en vigtig brik i vores puslespil.

Vi vil gerne have flere til at bosætte sig i Haverslev og hvordan er ovennævnte med til det? Det er det, da det fuldender "Haverslev Pakken". Folk vælger Haverslev, da de ikke vil bo i en større /stor by. De tilvælger:

- et mindre samfund, hvor børnene trygt kan færdes til og fra skole og fritidsinteresser
- en by med lokale ildsjæle
- god skole og dagtilbud
- nærvær og sammenhold
- ro og natur

Ovennævnte punkter er ikke en selvfølge i mange byer, og det gør Haverslev til et smørhul. Folk vil gerne ud i naturen, men det kræver, at det er nemt tilkommeligt og brugbart.

Vi skal bruge de ressourcer der er i Haverslev og sørge for de bliver styrket og vedligeholdt løbende. Vi skal holde liv i ideer og nye tiltag -for på den måde styrker vi byens fremtid og sørger for den altid er præsentabel for nye og gamle bosættere.

En hundeskov, en oprenset sø, man kan komme til og omkring, er et plus for Haverslev. Folk har travlt i hverdagen og vil gerne ud og opleve naturen og nærværet når de har fri.

At vælge Haverslev er at vælge det gode liv

Haverslev lokalråd vil gerne byde ind med forslag til byområde-fornyelse.

Vi er ikke kommet videre, da alle nedennævnte forslag/initiativer stort set ligger indenfor Rebild kommunes kompetencer.

Trafiksikkerhed – Amtofte/Haverslev skole

Ved overgangen fra Amtofte til skolen kunne en chikane (farvet asfalt f.eks. blå) på sigt skabe større trafiksikkerhed. Der er p.t. solgt 4 byggegrunde på udstykningen, og derudover er der planlagt byggeri af 18 rækkehuse til udlejning. Så en tryk og sikker skolevej bør prioriteres.



Trafiksikkerhed – Pendlerpladsen v/Sunset

Den **gamle "indkørsel"** til pendlerpladsen bør fjernes, da den ofte skaber forvirring for bilisterne, hvilket bestemt ikke er med til at højne sikkerheden.



Trafiksikkerhed – fra Haverslev El til Sunset/Pendlerplads – fortov

Adgang fra Haverslev by og ned til Sunset/Pendlerplads er ikke særlig trafiksikker. Vi vil gerne, at der etableres et fortov fra Østergade til Sunset/Pendlerpladsen – (fortov markeret med gult)





Trafiksikkerhed – byforskønnelse

Da indkørslen til Haverslev By via Jyllandsgade ikke ser særlig indbydende ud foreslås flg.:

Bump ved Haverslev El fjernes, og der foreslåes i stedet **chikaner** med beplantning. Langs hele Jyllandsgade ønskes chikaner med beplantning evt. små træer/små buske.





Fortove på Jyllandsgade kunne også være ønskeligt at få udbedret i samme ombæring.

Haverslev Lokalråd

Kgs. Tisted

Forslag til ny områdefornyelse indsendt af Kgs. Tisted Borgerforening

Ansøgning

Følgende dokument indeholder det samlede materiale indsendt af ansøger i efteråret 2022.

Supplerende spørgsmål

For at opnå så god forståelse af projekterne som muligt, udsendte forvaltningen en række supplerende spørgsmål til alle ansøgere ansøgere december 2022, som gav mulighed for at uddybe ansøgningen.

Hvis ansøger har afgivet svar, forefindes dette i forlængelse af selve ansøgningen i dette dokument.

“Herrens mark”

For nogle år siden fik byens borgere, brugsret over en mark. Marken tilhører kirken og ligger lige ved siden af kirkegården, og er desuden en del af Møllestierne. Vi har dannet et udvalg – bestående af medlemmer fra menighedsråd, borgerforening og frivillige ildsjæle fra byen - som arbejder med udnyttelse af arealet.

Herrens Mark skal være byens ” Park” og mødested. Vi ønsker at arealet skal være interessant at benytte for byens borgere og andre, hyggelig at gå omkring på, attraktiv for børnefamilier, og stedet, hvor man kan samles, lave bål og overnatte.

Nuværende tiltag: Langs Kirkegaards diget er der plantet træer, som danner en allé. Græsset derunder, bliver klippet af kirkens graver og danner en gangsti. På modsat side langs naboen har vi plantet insektbuske.

Menighedsrådet har sørget for udbygning af deres toilet og bad forhold, som vil være muligt at benytte, som bruger/gæst på Herrens mark.

Marken bliver klippet 3 x om året. En udgift afholdt af menighedsrådet indtil videre.

Vi forventer at “Herrens Mark” skal omdannes til en naturpark, hvor græsset er lidt højt og der er plads til alle. I denne park er bålhytte, shelters og bålplads et stort ønske.

Langs med kirkegården og alleen, er der et ønske om en blomstereng.

Bålhytte samt shelters:

Vi ønsker os en hytte, der kan rumme 50 – 100 personer, med mulighed for overnatning. Hytten skal indeholde to indbyggede shelters og et opbevaringsrum. Om aftenen vil der være brug for lys. Derfor ønsker vi at opsætte solcellelamper i bålhytten, samt i frugthaven nær ved de ekstra shelters. Dette vil give udgifter til anskaffelse af solcellelamper samt elektriker.

Vi har indhentet tilbud på bålhytter med indbyggede shelters fra flere producenter. Vi har besluttet os for den producent der leverer til Statens Fritidsråd og Statsskove, idet vi har lænet os op af deres vurderinger angående materialevalg samt vedligeholdelse.

Bålhytten skal placeres øverst på marken, hvor der er en fantastisk udsigt og hvor solen er på om aftenen. Forinden skal vi have planeret grunden, da den er meget skrånende. Der skal lægges fliser i og omkring bålhytten. Vi ønsker to shelterhytter, som vi køber færdige. De to ekstra shelters, ønsker vi placeret i den nye frugthave, vi ligeledes planlægger på “Herrens Mark”

Frugthaven

Frugthaven skal placeres på det areal, hvor vi for nogle år siden byggede insekthoteller og Bistade. I frugthaven ønsker vi at plante frugttræer, 10 – 15 forskellige, 4-5 år i vækst. For at disse træer overlever, er det nødvendigt at beskytte dem, da vi har en del råvildt.

Vi skal leje en minigraver til at grave de store huller. Indkøbe beskyttelses kapper og stolper. samt have købt 3 stk. 60 m. vandslanger, automatisk slangeopruller med gode hjul, samlemuffer og bruser.

I og omkring frugttræerne skal der stå 6 borde/bænkesæt i meget kraftig kvalitet. Bænkene skal være i vedligeholdelsesfri materiale og så tunge, at ingen flytter omkring med dem. Vi ønsker at indkøbe højbede og affaldsspande.

På grunden vil vi desuden lave et bålsted, samt et tingsted af store kampesten. Tingstedet er en hyldest til vore forfædre, og vi ønsker at knytte bånd til fortiden ved at vores nuværende præst, kan og vil bruge tingstedet til udendørs gudstjenester.

At bålstedet samt tingstedet skal laves af en anlægsgartner, er en selvfølge, da vi kun har vores kære gravers erfaring at trække på.

Ligeledes ønsker vi en flagstang/majstang. Vi ønsker at genoplive den gamle tradition med en majstang.

Placeringen er endnu på tegnebrættet.

Markering:

Ved indgangen af "Herrens mark", ud mod Elbjergvej, vil vi skabe et indgangsparti.

Vikingerne havde det man kaldte en Olvenar, japanerne havde en Hanafubuki.

Vi vil gerne have en der ligner den hos den Jydske Skovhaves portal i Skørping. Ligeledes bygget i træ og malet rød.

Nær indgangen ønsker vi pæle med snore udspændt, hvorpå der kan gro humle, snerler eller kaprifolie.

Ligeledes vil vi have en infotavle lavet i træ, med halvtag over. Infotavlen skal indeholde information om regler for brug af bålhytten/shelters, byens historie, møllestierne og andre seværdigheder i nærområdet.

Vi håber at kunne tiltrække turister, vandrere og cyklister. Ligeledes håber vi, at borgere i vore nabobyer vil bruge faciliteterne til udflugter.

Som markering for året da vi for alvor satte gang i byggeriet på "Herrens Mark", ønsker vi midt på bakken at plante en stor rødbøg.

Vedtægter Kongens Tisted Borgerforening

§1 – FORENINGENS FORMÅL

Foreningens formål er opretholdelse og drift af byens legeplads, bygninger og fællesområder, samt varetægelse af Kgs tisted's borgeres fælles interesser. Foreningen kan repræsentere borgerne over for offentlige myndigheder. Private fællesveje er ikke omfattet af foreningens virke.

§2 – MEDLEMMERNES OPTAGELSE

Som medlem kan optages enhver husstand i Kgs. tisted eller byens nærmeste omegn. Et medlemskab kan tegnes som enkeltperson eller husstand, men hver betalende husstand har kun en stemme, og kun en kan vælges til bestyrelsen. Kun myndige personer kan repræsentere husstanden ved møder og afstemninger. Ved henvendelse til bestyrelsen kan medlemmerne få udleveret foreningens vedtægter. Bortrejse fra foreningens område betragtes som udmelding, dog kan man ved ønske fortsætte som medlem

§3 – KONTINGENT

Kontingentet betales forud for et år af gangen, og skal være indbetalt senest 1. april. Opkrævning sker via girokort eller PBS og kvittering gælder som medlemsbevis. Kontingentet fastsættes hvert år på den ordinære generalforsamling. Tilflyttere er automatisk medlemmer, indtil første opkrævning udsendes.

§4 – REGNSKAB

Regnskabsåret følger kalenderåret. Det reviderede regnskab fremlægger på den ordinære generalforsamling. Regnskabet skal til enhver tid være tilgængeligt for bestyrelsesmedlemmerne.

§5 – GENERALFORSAMLING.

Generalforsamlingen er foreningens øverste myndighed. Kun på generalforsamlingen kan foreningens vedtægter ophæves eller ændres.

Den ordinære generalforsamling afholdes inden udgangen af oktober måned. Bestyrelsen indkalder hertil med mindst 14 dages varsel. Indkaldelse skal indeholde dagsorden med minimum følgende punkter:

1. VALG AF DIRIGENT
2. BESTYRELSENS BERETNING
3. FREMLÆGGELSE OG GODKENDELSE AF REVIDERET REGNSKAB
4. FASTSÆTTELSE AF KONTINGENT FOR DET KOMMENDE ÅR
5. INDKOMNE FORSLAG
6. VALG AF BESTYRELSESMEDLEMMER OG SUPPLEANTER
7. VALG AF REVISOR
8. EVENTUELT

Generalforsamlingen er beslutningsdygtig uanset antallet af fremmødte medlemmer. Dette gælder dog ikke ved ændring af vedtægter, hvor der kræves mindst 2/3 af medlemmernes stemmer. Hvis ikke fremmødet er stort nok til vedtægtsændringer, indkaldes til en ny generalforsamling tidligst 2 uger og senest 4 uger efter den første, hvor simpelt stemmeflertal er gældende.

Ekstraordinær generalforsamling afholdes, når bestyrelsen eller mindst 10 medlemmer ønsker det

§6 – BESTYRELSEN

Bestyrelsen vælges blandt foreningens medlemmer, og består af mindst 5 medlemmer og 1 kasserer.

På lige år er 3 medlemmer på valg, på ulige år er 3 medlemmer på valg. Genvalg kan finde sted.

Bestyrelsesmedlemmer er således valgt for en toårig periode.

Bestyrelsen konstituerer sig selv med: FORMAND, SEKRETÆR OG KASSERER & MINDST 3
MEDLEMMER

Bestyrelsen kan nedsætte udvalg til forskellige opgaver. I alle udvalg skal der være mindst et bestyrelsesmedlem. Bestyrelsen vælger en ansvarshavende for udlejning af Telt, stole og andet inventar. Hvor intet er anført i vedtægterne, er bestyrelsens afgørelse gældende. Bestyrelsesmøder afholdes så tit, som bestyrelsen finder det nødvendigt. Afgørelser træffes ved simpelt stemmeflertal.

Det er bestyrelsens pligt at tilse overholdelse af foreningens vedtægter.

§7 – INFORMATION

Bestyrelsen udarbejder information om priser på leje af byens telt og stole og andet inventar.

Bestyrelsen er forpligtet til at informere medlemmerne om alle sager af væsentlig interesse. Der kan etableres en facebook side eller hjemmeside, hvor disse oplysninger kan findes.

§8 – FAST EJENDOM

Bestyrelsen er ansvarlig for drift og vedligeholdelse af foreningens faste ejendom. Foreningen kan kun optage lån, hvis dette godkendes på en generalforsamling. Ved evt. salg af fast ejendom, kan ingen af foreningens medlemmer gøre krav gældende. Alle beløb ved salg tilfalder foreningen.

§9 – FORENINGENS OPHØR

Foreningen kan nedlægges efter de samme regler, der gælder for ændring af vedtægter. Ved foreningens ophør deponeres alle aktiver hos Rebild Kommune i 5 år, således at en evt. ny forening kan startes op med aktiverne fra den gamle forening. Sker dette ikke, kan foreningens midler anvendes til gavn for Kongens tisted og dets borgere.

§10 – BESTYRELSESBESLUTNINGER

Alle bestyrelsesbeslutninger foretages ved simpelt flertal. Står stemmerne lige, er formandens stemme afgørende og i dennes forfald Sekretæren. For at gyldig bestyrelsesbeslutning kan tages, må mindst 2/3 af bestyrelsens medlemmer være til stede og deltage i afstemningen. Sekretæren træder under formandens forfald i dennes sted. Sekretæren fører protokol over forhandlingerne på bestyrelsesmøderne.

§11 – OPTAGELSE AF LÅN VED BEVILLING

Bestyrelsen må gerne optage et midlertidigt lån, hvis der er bevilget garanti/tilskud fra fonde

—————○—————

Vedtægterne er sidst revideret på Generalforsamlingen den 22/10 -2019

Uddybning af forslag

Supplerende spørgsmål udsendt af forvaltningen 21. december 2022

Proces – hvor langt er I?

Først og fremmest er vi interesserede i at høre lidt om, hvor I er og om der fx er sket udvikling med henblik på initiativer, samarbejder, aftaler mv. siden ansøgningen?

Problemstillinger

Det overordnede formål med områdefornyelse er at igangsætte udvikling og omdannelse af problemramte byer og boligområder for derigennem at gøre dem attraktive for bosætning og styrke grundlaget for private investeringer.

Det er kommunen, der vurderer og tager stilling til behovet for at igangsætte en områdefornyelse i områder med

- en flerhed af væsentlige problemer
- og hvor der er væsentligt behov for en bymæssig udvikling.

Det har ikke været et krav til ansøgningen, at problemstillingerne skulle beskrives, men det vil indgå som et parameter i forvaltningens indstilling. Derfor vil vi gerne høre, om I ønsker at uddybe eller sætte lidt flere ord på de problemstillinger i jeres by og/el. område som I ønsker at løse med en områdefornyelse?

Fra: [Anita Rasmussen](#)
Til: [Anne Sofie Blegvad](#)
Emne: Re: Supplerende spørgsmål ifm. ansøgning om områdefornyelse
Dato: 30. december 2022 10:44:49

Hej Anne Sofie

Tak for din mail. Dejligt at få en tilbagemelding. Det betyder meget for os, at blive hørt.

Kgs.Tisted er et lille landsbysamfund med potentiale, men vi har brug for hjælp til at fastholde og tiltrække nye borgere. Vi er så heldige, der de sidste år, har været tilgang af flere både unge og lidt ældre borgere. Det er en udfordring for os, at få alle med i fællesskabet.

I et lille samfund som vores, er det vigtigt, at værne om sammenhold. Vi har en velfungerende borgerforening, som hvert år udarbejder en aktivitets kalender for året. Denne uddeles i papirform og bliver lagt ud på vores lokale facebookside. Når der kommer nye borgere til byen, modtager de Aktivitetskalender, beskrivelse af byens historie, navne og telefonnumre på bestyrelses medlemmer, information om facebook siden og en blomst.

For os at se, er vores største udfordring, at vi ikke har et hus til fælles aktiviteter. Vi har en legeplads og en fælles have, kaldet "Æblehaven". En del af årets aktiviteter foregår i Æblehaven, men vi er meget afhængige af vejret. Derfor er vi nogle gange nødt til, at aflyse eller flytte til private boliger bla i forbindelse med Sankthans aften og Høstfest. Vi har de sidste ca 5 år arbejdet på, at udarbejde plan for og søge penge til et fælles hus/bålhytte på det vi kalder "Herrens mark". Det er en grund kirken ejer, som vi har fået råderet over. Det har været svært at søge fonde, da Provstiet har brugt 2-3 år på at behandle vores anmodning om en skriftlig erklæring på råderetten. Vores valg af bålhytte er ret dyr, da vi har lagt vægt på, der skal være plads til 50 spisende, den skal være så vedligeholdelsesfri som muligt, bæredygtigt materiale og så er der en klausul på, der ikke må graves ud til sokkel på Herrens mark.

Vi har overvejet, om det ville være en bedre løsning for os, at bygge eller købe fælleshus. Den gamle skole i Kgs.Tisted er til salg. Den har for ca 20 år siden været brugt til indendørs arrangementer, men blev privat solgt. Der er gode lokaler, parkeringsplads og udendørs areal. Det vil kræve en omfattende renovering, og selvom foreningen har en sund økonomi, er det for dyrt et projekt for os.

Nyt her i Kgs.Tisted er, at der er et Vindmølle/solcelle projekt i støbeskeen mellem Kgs.Tisted, Binderup og Brorstrup. Vi har afholdt møde med projektleder 2 gange. Det ene i forbindelse med Generalforsamling.

Fordele ved dette projekt vil være; Udbyggelse af møllesti området, mulighed for at udvikle turistmål i området, mulighed for arrangementer med Binderup og Brorstrup/Mejlby, årligt økonomisk tilskud.

Ulemper ved projektet: Det kan blive endnu sværere at fastholde og tiltrække borgere. Derfor vil det blive endnu vigtigere at fokusere på det gode samvær og sammenhold.

På vegne af Kgs.Tisted borgerforening
Anita Rasmussen

Den ons. 21. dec. 2022 kl. 09.25 skrev Anne Sofie Blegvad <blsa@rebuild.dk>:

Til Kgs.Tisted Borgerforening

Vi er lige nu ved at gennemgå ansøgningerne om områdefornyelse, så de kan blive politisk behandlet i begyndelsen af det nye år. Til dette vil vi gerne give alle ansøgere mulighed for at uddybe ansøgningen, for at give os en så god forståelse som muligt af projekterne, der søges om.

Proces – hvor langt er I?

Først og fremmest er vi interesserede i at høre lidt om, hvor I er og om der fx er sket udvikling med henblik på initiativer, samarbejder, aftaler mv. siden ansøgningen? I ansøgningen beskrives

blandt andet initiativet ”Herrens Mark”, hvor man har plantet træer og buske samt lavet stiforløb.

Problemstillinger

Det overordnede formål med områdefornyelse er at igangsætte udvikling og omdannelse af problemramte byer og boligområder for derigennem at gøre dem attraktive for bosætning og styrke grundlaget for private investeringer.

Det er kommunen, der vurderer og tager stilling til behovet for at igangsætte en områdefornyelse i områder med

- en flerhed af væsentlige problemer
- og hvor der er væsentligt behov for en bymæssig udvikling.

Det har ikke været et krav til ansøgningen, at problemstillingerne skulle beskrives, men det vil indgå som et parameter i forvaltningens indstilling. Derfor vil vi gerne høre, om I ønsker at uddybe eller sætte lidt flere ord på de problemstillinger i jeres by og/el. område som I ønsker at løse med en områdefornyelse?

Vi ser frem til at høre fra jer.

Venlig hilsen

Anne Sofie Blegvad

Planlægger
Tlf.: 99889438
Mobil: 29379214



Rebild
KOMMUNE

Administrationsbygningen i Nørager
Center Plan Byg og Vej - Plan

Hobrovej 110 · 9530 Støvring · 99 88 99 88 · CVR: 29 18 94 63 · raadhus@rebild.dk · sikkerpost@rebild.dk · www.rebild.dk



Tænk på miljøet - print kun denne mail hvis det er nødvendigt!

Oplysningerne i denne e-mail fra Rebild Kommune er fortrolige og kan være lovmæssigt beskyttede. Mailen henvender sig udelukkende til ovennævnte adresse(r), så hvis du har modtaget den ved en fejl bedes du venligst returnere den til afsenderen uden at bearbejde, videresende eller kopiere den. Tak.

Ravnkilde

Forslag til ny områdefornyelse indsendt af Haverslev-Ravnkilde Lokalråd

Ansøgning

Følgende dokument indeholder det samlede materiale indsendt af ansøger i efteråret 2022.

Supplerende spørgsmål

For at opnå så god forståelse af projekterne som muligt, udsendte forvaltningen en række supplerende spørgsmål til alle ansøgere ansøgere december 2022, som gav mulighed for at uddybe ansøgningen.

Hvis ansøger har afgivet svar, forefindes dette i forlængelse af selve ansøgningen i dette dokument.

”Fra fodboldbane til vild natur på Ravnkilde Skoles sportsplads”

Fodboldbanen ved Ravnkilde Skole har i mange år ikke været benyttet ud over at kommunen har slået græsset en gang om ugen. Derfor mener vi at området kunne udnyttes bedre ved følgende projekt.

Målsætningen er et rekreativt område, som kan benyttes af skolens og børnehavens børn samt af byens borgere.

Området skal inspirere de besøgende til at iagttage, når der er høj biodiversitet på et forholdsvis lille område. Børnene i børnehaven og skolen kan bruge området til naturvidenskabelige forsøg, følge naturens gang i de forskellige årstider og iagttage hvad høj biodiversitet betyder for insekter, fugle og andre smådyr i naturen.

Derudover vil forskellige aktiviteter og fællesprojekter kunne skabe godt fællesskab mellem børnehaven, skole og byens borgere.

2/3 af pladsen, ca. 6000 m², bliver omlagt til vild natur sammensat af følgende elementer: Frugttræer, bærbuske, blomstrende buske og anden skovrejsning. Der skal være områder med vilde blomster, lav beplantning af f.eks. krydderurter, dynger med mark sten, stisystem som forbinder de forskellige områder og bålplads. Det skal tilstræbes, at der bliver mange skjule- og ynglesteder for insekter, dyr og fugle. Derfor opsættes redekasser til fugle, der etableres stenbunker til tudser og andre krybdyr, der laves bosted for pindsvin og der plantes storbladede planter til ly for f.eks. hare, fasaner og agerhøns.

Området skal etableres, så der kun er behov for meget lidt vedligehold.

Poul Rasmussen, Skaarup Anlæg ApS har lavet skitse over området, kan levere planter og tilplante og etablere stier i områder som er beskrevet. Pris 225.000 kr.

Derudover kan benyttes frivilligt arbejde organiseret af Ravnkilde Borgerforening, skolen og børnehaven.

NB. Det skal bemærkes at uanset skolens fremtid vil projektet altid kunne være et samlingssted for borgerne og et aktiv for byen.

Venlig hilsen Hans Nyboe, Ravnkilde Borgerforening

Medsendt: Skitse over området. Overslagspris fra Skaarup Anlæg ApS. Tilkendegivelse vedr.

benyttelsesændring fra Center Plan, Byg og Vej

Vedr. Områdefornyelse i Rebild Kommune, pavillon i Ravnkilde.

I IK Sylvia mener vi, at Ravnkilde mangler en stor pavillon til udendørsaktiviteter. Derfor vil vi gerne søge midler til at bygge et hus langs Mejlbjvej ved klubhuset. Vi har netop igangsat arbejdet med at lave tegninger. Der er endnu ikke taget kontakt til kommunen ang. byggetilladelse. Vi forstiller os et hus, der er lukket på 3 sider, med åben langside ud mod boldbanen, men med mulighed for at lukke helt af med teltsider. Pavillonen tænkes som en let konstruktion på ca 200 m², med ensidet taghældning. Siderne udføres i træ og bunden laves med betonfliser. Tekniske installationer i pavillonen omfatter alene stikkontakter samt LED belysning. Interiør vil bestå af borde-bænkesæt. Vi regner med et totalbudget på omkring 400-450.000 kr og forventer at kunne selvfinansiere omkring 100.000 kr gennem byens foreninger og sponsorater.



I Ravnkilde danner idrætsforeningen IK Sylvia og Støtteforeningen Sylvias Venner rammerne om et godt foreningsliv, som tilbyder aktiviteter til alle aldre. Disse aktiviteter omfatter bold og leg for de mindre børn, familiesvømning i Arden svømmehal, fodbold for voksne, fodbold for børn i samarbejde med Haverslev, badminton i hallen på Ravnkilde Skole, klubaften om fredagen med e-sport for børn og unge, Open by night i Ravnkilde og Ravnkilde byfest. De sidstnævnte

arrangementer tiltrækker rigtig mange og er en logistisk udfordring når de afholdes i både telt og klubhus. Dertil anvender Ravnkilde pensionistforening klubhuset til krolf, og Himmerlands Quilterne samt bridgeklubben bruger klubhuset som mødested.

Vi vil gerne skabe bedre forhold for ovennævnte aktiviteter og tiltrække nye. Stemningen i Ravnkilde bliver trykket, når skolen lejlighedsvis trues af lukning eller byens købmand er presset. Udfordringerne imødekommes dog af et godt sammenhold og vilje til at kæmpe for det lokale. Siden etablering af Agnetes have og Mejeritorvet er der ikke etableret nye fysiske faciliteter i Ravnkilde by. Vi vil gerne skabe ny energi i Ravnkilde.

Potentialet i en ny stor pavillon ved klubhuset skal omfatte aktiviteter for alle aldersgrupper. Anvendelse af bygningen forventes at omfatte aktiviteter arrangeret af IK Sylvia eller klubbens støtteforening som Open by night og byfest, hvor pavillonen kan erstatte leje af telt; bold og leg for de mindste, kan søge i tørvej og forlænge sæsonen; fodbold på Ravnkilde stadion kan tilbyde spillere og tilskuere læ for vind og regn; klubaftener gøres mere attraktive med mulighed for boldleg om aftenen; løbeklubben kan anvende de nye stisystemer omkring Ravnkilde og have opvarmning og afslutning i pavillonen; byens unge kan mødes ved de opsatte borde-bænkesæt, og måske det endda kan lade sig gøre at etablere et mobilt blødt underlag således pensionistforeningen kan spille petanque, også om vinteren. Anvendelsespotentialet er stort og Ravnkilde har i dag ikke en lignende facilitet.

Venlig hilsen

IK Sylvias bestyrelse

Kontaktperson

Jan Værum Nørgaard

jan@kildebakkegaard.dk, 50718795

Søg i Kort

HN

Børnehaven
Regnbuen

SKALBORGVEJ

REK. OMRÅDE

Ravnkilde Skole

SKOLEGADE

CHIKANÉ + BUMP

BUMP

BYGADEN

BYGADEN

BUMP + CHIKANÉ

BUMP

PAVHLION

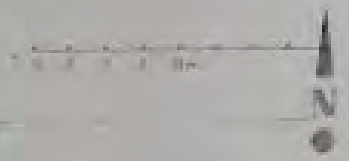
40KM/T ZONE

10°

CHOCOLADO



"The measurements of the
 MATON of Spanish town
 are accurate - the 2000
 is more or less
 one of the same order of
 magnitude"



CHOCOLADO

"Fra fodboldbane til vild natur på Ravnkilde Skole"

Skårup 17 oktober 2021.

An: beskrivelse, samt overslag på ovennævnte:

- 1: Arealet overtages som det henligger – der foretages kultivering af det fremtidige plante- og græsarealer m. m:
- 2: Levering og plantning af 33 træer / 2115 m2. blandet beplantning iflg. vedlagte tegning med forskellige sorter/navn.
- 3: Etablering af grussti ca. 240 m2. incl bundsikring / top lag - udgravning anvendes til høj i arealet (se skitse).
- 4: Levering af sten (løse) ca 80 m2 – Størrelse 20 – 60 cm.
- 5: Etablering af blomstereng (ca 700 m2.), samt græsarealer uklippet/klippet i stier og opholdsarealer (bålplads) m. m. ca 1500 m2.

Samlet overslagspris 225.000,00 kr

Prisen er excl moms.

Mvh.



Poul B. Rasmussen

Uddybning af forslag

Supplerende spørgsmål udsendt af forvaltningen 21. december 2022

Proces – hvor langt er I?

Først og fremmest er vi interesserede i at høre lidt om, hvor I er og om der fx er sket udvikling med henblik på initiativer, samarbejder, aftaler mv. siden ansøgningen?

Problemstillinger

Det overordnede formål med områdefornyelse er at igangsætte udvikling og omdannelse af problemramte byer og boligområder for derigennem at gøre dem attraktive for bosætning og styrke grundlaget for private investeringer.

Det er kommunen, der vurderer og tager stilling til behovet for at igangsætte en områdefornyelse i områder med

- en flerhed af væsentlige problemer
- og hvor der er væsentligt behov for en bymæssig udvikling.

Det har ikke været et krav til ansøgningen, at problemstillingerne skulle beskrives, men det vil indgå som et parameter i forvaltningens indstilling. Derfor vil vi gerne høre, om I ønsker at uddybe eller sætte lidt flere ord på de problemstillinger i jeres by og/el. område som I ønsker at løse med en områdefornyelse?

Ravnkilde, 13. januar 2023

Vedr. Områdefornyelse i Rebild Kommune, pavillon i Ravnkilde - UDDYBNING

Hermed en uddybning af de efterspurgte punkter i forbindelse med vores ansøgning.

Proces – hvor langt er I?

Vi har fået udarbejdet skitser for bygningen - vedlagt. Arkitektens forslag baseres på vores behovsbeskrivelse og løfter vores egne ideer til en bygning med flot lysindfald og en veranda. Dette er første skitse og vi har endnu ikke fået en vurdering af det påkrævede budget, som dog må antages at være større end vores oprindelige vurdering. Dermed er det sandsynligt, at de næste skitser vil være en simplificering af de nuværende.

En del af de lokale erhvervsdrivende, som kunne være interesseret i at sponsorere byggeriet direkte eller indirekte, er blevet adviseret om vores planer. Dertil har vi talt med en række personer, som kunne tænkes at bidrage til det praktiske arbejde.

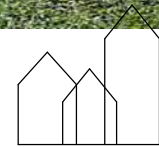
Problemstillinger

I den indsendte ansøgning blev det nævnt at Ravnkilde Skole lejlighedsvist var lukningstruet og at det trykkede stemningen i byen. I mellemtiden er skolen besluttet lukket. Lukningen har ført til protester, som blev hørt over hele landet. Byen har gennem efteråret og vinteren været ramt af en kollektiv depression, når det handler om byens fremtid og udvikling. Ligeledes har stemningen været dårlig omkring Min Købmand Ravnkildes fremtid grundet energipriserne – dog har dette medført en ekstraordinær opbakning fra hele byen gennem et borgermøde og efterfølgende doneringer.

Udfordringerne omkring lukningen af skolen, frygt for at børnehaven lukker og købmandens krise skaber en eksplicit bekymring i Ravnkilde for, at det bliver svært at tiltrække nye borgere og dermed opretholde huspriserne. Udfordringerne imødekommes dog af et godt sammenhold og vilje til at kæmpe for det lokale. Vi vil gerne skabe ny energi i Ravnkilde.

Venlig hilsen

IK Sylvias bestyrelse



Bring ideas to life
Vestergaards Tegnastue

Adr: Engdraget 66, 6880 Tarm
Tlf. 40735932

BYGGESAG: Ide oplæg	DATO: 21.11.2022	K01_TXX_H7_EX_N08
EMNE: 3D 1	MÅL: 1:1	
UDFØRT AF: Christian	KLASSE A	

Skørping

Forslag til ny områdefornyelse indsendt af Skørping-Rebild Lokalråd

Ansøgning

Følgende dokument indeholder det samlede materiale indsendt af ansøger i efteråret 2022.

Supplerende spørgsmål

For at opnå så god forståelse af projekterne som muligt, udsendte forvaltningen en række supplerende spørgsmål til alle ansøgere ansøgere december 2022, som gav mulighed for at uddybe ansøgningen.

Hvis ansøger har afgivet svar, forefindes dette i forlængelse af selve ansøgningen i dette dokument.

BYHAVEN Skørping

Skørping-Rebild Lokalråd
Forslag til ny områdefornyelse
Oktober 2022

Baggrund

BYHAVEN

Skørping-Rebild Lokalråd foreslår at der ses nærmere på midtbyen i Skørping, specifikt de grønne områder om i dag ligger øst for Kulturstationen. Disse områder foreslås udlagt til Skørping Byhave.

Der er blevet foretaget et salg af et ca. 900m² grundareal (matrikel 10nf) som giver mulighed for bebyggelse af området. Denne risiko vil medføre en kraftig reduktion i det grønne areal i Skørping midtby. Arealet benyttes i dag særligt til events (se side 3 hvor billeder fra Byfesten 2022 er gengivet) og er et pusterum i forbindelse med butikkerne.

Samtidigt har den fantastiske 100-Sal også gjort beslag på en del af det tidligere gårdrum ved Kulturstationen - og særligt forbindelsen til torvet mod syd trænger til en gentænkning. Hertil kommer et tilbud om dialog fra ejeren af Galleri Solbakken, Ole Østergaard, om eventuelt frasalg af den vestlige del af matrikel 10ce. En eventuel inddragelse af dette areal vil ydermere sikre mulighed for at skabe god sammenhæng mellem Kulturstationens gårdrum og de grønne arealer beliggende ved butikkerne.

Lokalrådet foreslår området som nyt områdefornyelsesprojekt, velvidende at der allerede foregår en områdefornyelse i Skørping, dog med særlig vægt omkring byens torve og Kulturstationens gårdrum. Med dette forslag vil Lokalrådet sætte fokus på byens grønne arealer.



Anvisning af Rebild Kommunes arealer og Ole Østergårds arealer.



Forslag til fremtidig udstrækning af samlet byhave.

Det lader samtidigt også til at byforskønnelsesprojekterne på byens torve ikke længere synes at være et fokusområde for den igangværende områdefornyelse - derfor bør der stilles spørgsmålstejn ved økonomien der er afsat og de tilknyttede fokusområder og målsætninger.

Med til baggrunden hører også at Borgmester Jesper Greth besøgte arealet og deltog i drøftelse omkring områdets potentialer 5. april 2022 sammen med dele af Lokalrådet.





Den tætte beplantning og den "gemte" placering betyder at området i dag benyttes til lyske aktiviteter, hvilket også medfører at der efterlades skrald i området

Den nuværende situation ved skatebowlen bag KinoRevyen og Ungdomshuset

Fra udfordring til potentiale

BYHAVEN

Ny bebyggelse



Færre grønne offentlige arealer

Ny bebyggelse truer midtbyens fælles offentlige grønne rum, der i dag benyttes til forskellige aktiviteter, særligt i forbindelse med events.

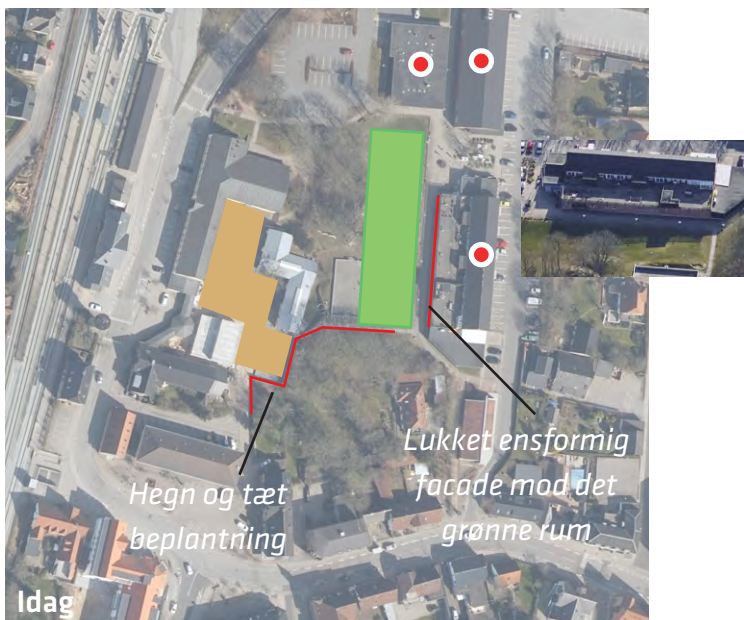


Sikring af grønne kvaliteter i bymidten

Nye arealer inddrages til offentligt brug og der kan skabes et nyt samlingspunkt i midtbyen i helt tæt kontakt til Kulturstationen, Ungdomshuset og KinoRevyen.

Fra udfordring til potentiale

BYHAVEN



To adskilte verdner

Det grønne område ligger i dag på "bagsiden" af butikkerne og opleves adskilt fra kultur og fritidsfunktionerne, der henvender sig til gårdrummet.

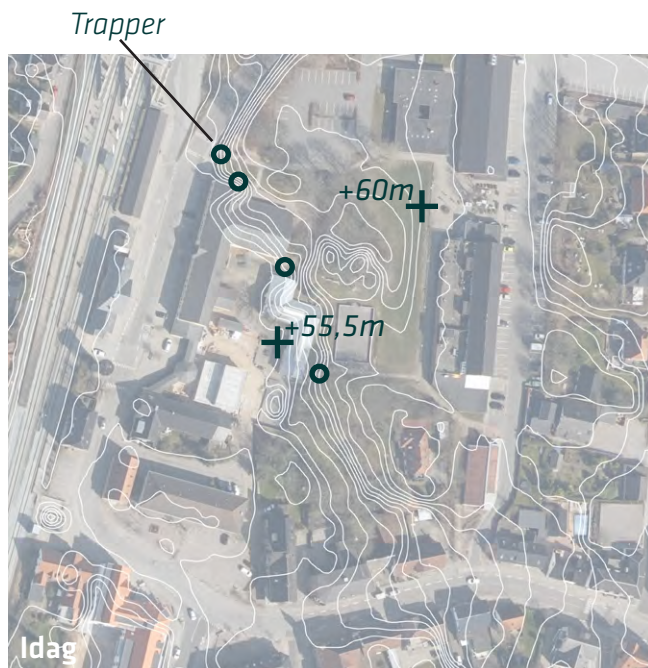


Et greb der samler kultur, natur og næringsliv

Ved at indtænke arealer mod syd i Byhaven opstår muligheden for at tænke et sammenhængende greb, der forbinder kulturfunktionerne og næringslivet med de grønne områder og den nære bynatur.

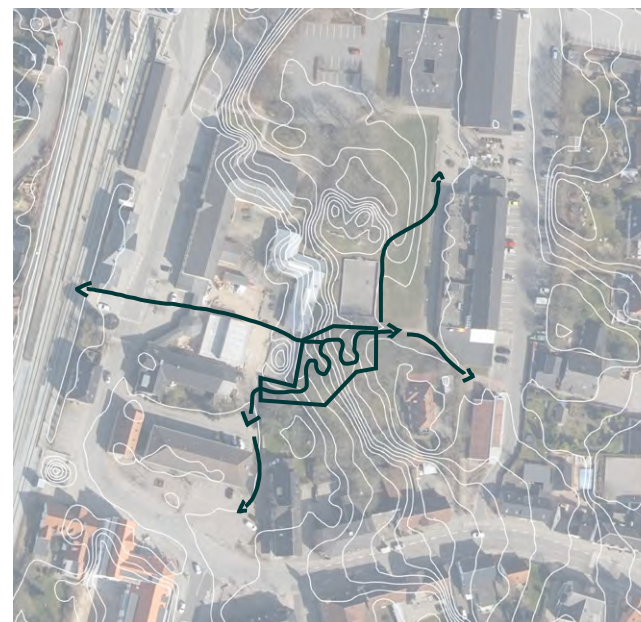
Fra udfordring til potentiale

BYHAVEN



Bymidten deles af terrænet og den tætte beplantning

Det stejle terræn, med en højde forskel på 4-5m skaber i dag en barriere mellem handelstorvet 'oppe' og Kulturstationens gård og bytorvet 'nede'. Terrænet håndteres med små og stejle trappeanlæg.



Et nyt by- og landskabsrum, der sikrer tilgængelighed og indtænker terrænet

Bymidten knyttes bedre sammen, åbne området op, forbedrede adgangsforhold og tilgængelighed blandt andre funktionsnedsatte, barnevogne, småbørn osv..

Skitse

BYHAVEN

I skitsen til højre ses hvordan en mulig bearbejdning af skråningen kan foregå, hvor der indarbejdes siddekanter, trin og stiforbindelser. Det er målet at bevare det grønne udtryk og udvalgte dele af beplantningen, samtidigt med at der tilføres mulighed for at Byhaven kan gøres til samlingspunkt i forbindelse med større arrangementer og at det også i hverdagen kan være et grønt opholdsrum.

OBS - Skitsen omfatter ikke hele området som foreslås benyttet til fremtidig byhave.



Skitse til trappe rampe anlæg med opholdsmuligheder



Bytrappe i Svendborg



Grønt amfiteater med træer



Terrassering af landskab



Aktivering af ramper og kanter

Inspiration til aktivering af byhaven - både hverdag og fest

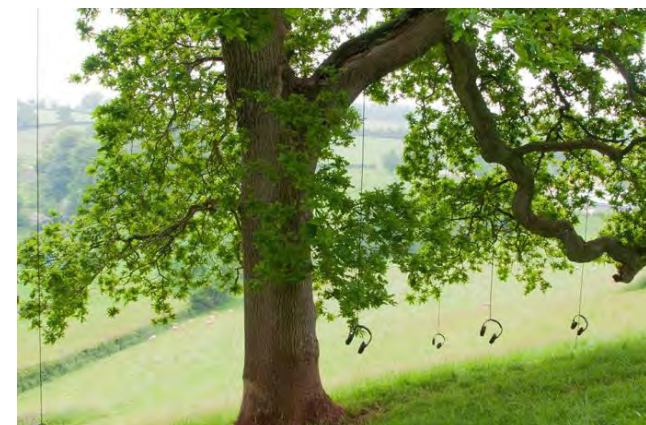
BYHAVEN



Arboret med forskellige træarter



Samlingspunkt med gode siddemuligheder til events



Lytte til træerne - inddragelse af kunst i byrummet



Legeplads med naturtema



Filmprojektion på facade (100-salen) til udendørs bio



Vandleg

Sammenhæng med andre planer

BYHAVEN



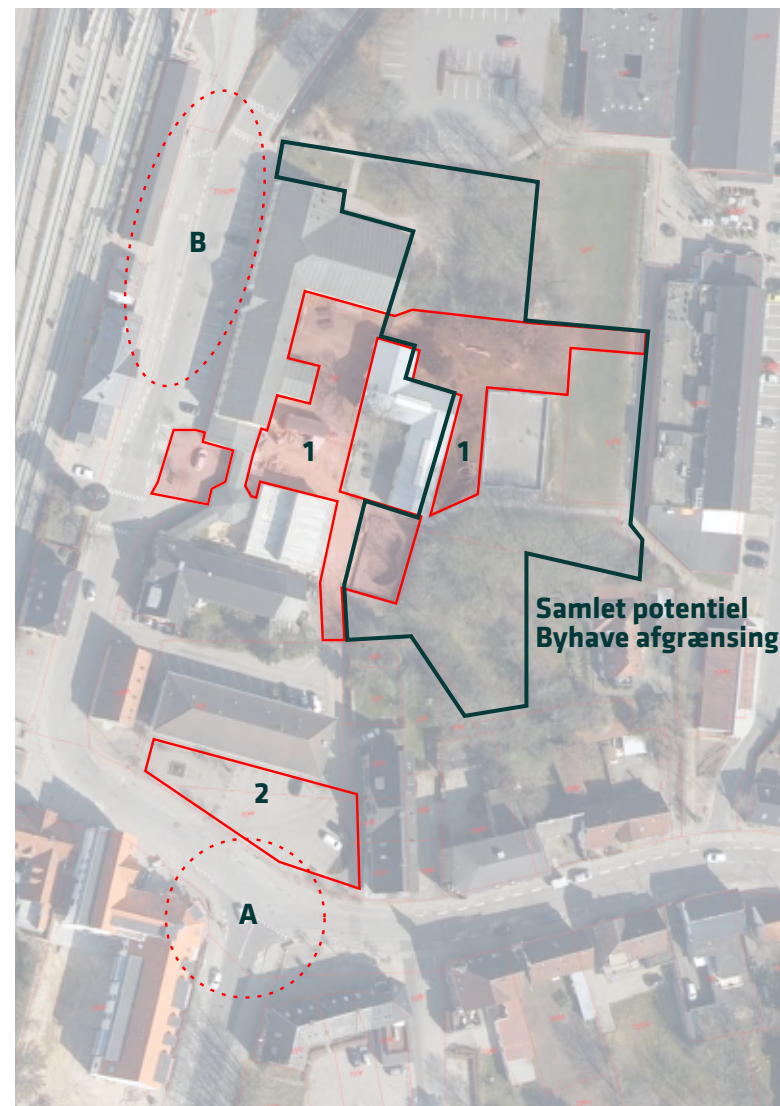
Byrum og forskønnelse

1. Byrum ved Kulturstationen og byrum bag kulturstationen (seneste afgrænsning vist i arbejdsgruppe)
2. Torvene ved Jyllandsgade (ikke længere fokusområde i områdefornyelsen)

Bløde trafikanter

- A. Krydset ved Møldrupvej og Jyllandsgade
- B. Trafiksituation ved Kulturstationen og Stationen

I forbindelse med den igangværende områdefornyelse pågår der arbejde forskellige steder tæt på området. Til højre ses en illustration af både forskønnelsesprojekter og trafiksikkerhedsprojekter. Det bør bemærkes at der i Byhavens afgrænsning er et vist overlap med den seneste afgrænsning af den nuværende områdefornyelse.



Samarbejder

BYHAVEN

I gennem arbejdet med Byhaven har der været positiv dialog og støtte tilkendegivelser fra foreninger og interessenter i området, herunder Kulturstationen, Kinorevuen, Borgerforeningen, Fraktal, Ungdomshuset og Galleri Solbakken.

Mange af tankerne omkring Byhaven bunder i de kommentarer og ønsker som kom (og kommer) på baggrund af det igangværende byforskønnelsesprojekt.

Skørping-Rebild Lokalråd arbejder for at flere interessenter kan inddrages direkte i udviklingsarbejdet - også de kommercielle, store som små.



BYHAVEN **Skørping**

Skørping-Rebild Lokalråd
Oktober 2022

Uddybning af forslag

Supplerende spørgsmål udsendt af forvaltningen 21. december 2022

Proces – hvor langt er I?

Først og fremmest er vi interesserede i at høre lidt om, hvor I er og om der fx er sket udvikling med henblik på initiativer, samarbejder, aftaler mv. siden ansøgningen?

Problemstillinger

Det overordnede formål med områdefornyelse er at igangsætte udvikling og omdannelse af problemramte byer og boligområder for derigennem at gøre dem attraktive for bosætning og styrke grundlaget for private investeringer.

Det er kommunen, der vurderer og tager stilling til behovet for at igangsætte en områdefornyelse i områder med

- en flerhed af væsentlige problemer
- og hvor der er væsentligt behov for en bymæssig udvikling.

Det har ikke været et krav til ansøgningen, at problemstillingerne skulle beskrives, men det vil indgå som et parameter i forvaltningens indstilling. Derfor vil vi gerne høre, om I ønsker at uddybe eller sætte lidt flere ord på de problemstillinger i jeres by og/el. område som I ønsker at løse med en områdefornyelse?

Hej Anne Sofie,

Hermed input til områdefornyelsen:

Processen siden sidst – (siden okt. 2022)

Mødeafholdelser og networking

Der har siden sidst været afholdt flere møder i regi af områdefornyelsen med Rebild kommune henholdsvis med Jesper fra Funding Rebild og i den eksisterende områdefornyelsens arbejdsgruppe med Daniel.

Arbejdsgruppen bag områdefornyelsen deltog også i Nordea-fondens Idémøde den 11. oktober, vedrørende deres nye pulje "Her-Gror-Vi" og mulighederne for fundraising via Nordea-fonden. Dette gav mod på at arbejde videre af fundraising sporet – der er dog visse uklarheder i forhold til hvordan grænsefladen til kommunen opfattes og i hvilken grad der allerede er "kommunale" penge i projektet og i hvor høj grad det 'alene' er et frivillige-projekt.

På baggrund af mødet med Funding Rebild og Nordea-fonden arbejder medlemmer af arbejdsgruppen med at facilitere begivenheder, der inddrager Byhaven på forskellig vis for her igennem at skabe opmærksomhed omkring mulighederne i områdefornyelse. Konkret arbejdes der med at lave et træfældnings- og kratrydningsarrangement, hvor der bygges kvashegn og udlægges stammer som siddepladser, samt tændes bål og lav-selv-bål-mad.

Der arbejdes løbende på at inddrage relevante kompetencer i projektet, bl.a. har der været dialog med Fraktal Ventasal (der holder til i Stationsbygningen), i forhold til i højere grad at få inddraget kunsten i byens rum.

Nabogrunden

Ole Østergaard har tilkendegivet at hans arealer må benyttes i forbindelse med byrumsaktiviteter og begivenheder som nævnt ovenfor og at byen inviteres ind på den vestlige del af haven – som angivet i det fremsendte dokument. Generelt er Ole, med egne ord, meget positivt stemt overfor projektet.

I forhold til et konkret salg af arealet har Ole Østergaard tilkendegivet følgende: *"1000m² af grunden sælges for 1 mio., det kunne f.eks. være den gamle udstykningsplan dog med et større knæk ved skellet mod nord, så en trekant med randbeplantning op mod Meny kommer med"* (Let omformuleret mail sendt fra Ole Østergaard)

Der er tidligere tilsendt kommunen en skrivelse med opfordring til opkøb af jorden, der kan anvendes som erstatningsjord for den frasolgte matrikel på grønningen ved Butikstorvet.

Udfordringer

Bymidteliv i mindre byer

I mange, særligt mindre byer, er bymidterne under pres. I Skørping kan udfordringerne ses på første hånd på bl.a. Jyllandsgade, hvor flere bygninger fremstår med tomme med nedslidte facader, der skaber et trist indtryk. Selv kommunale funktioner som biblioteket er under pres og var tidligere i risiko for reel lukning. For at der kan være mulighed for at drive mindre erhvervsvirksomhed, skal bymidtens liv understøttes, så den er attraktiv at besøge og opholde sig i – uanset tid på året.

Bymidten er samtidigt af stor symbolsk betydning for Skørping, den er en pejling på hvorvidt byen er i positiv vækst, et godt sted at bo og slå rødder, placere sin virksomhed og investere – den er byens konkrete visitkort som de fleste besøgende møder på deres vej gennem byen.

Det kan virke paradoksalt at bymidten er under pres, mens mange nye udstykninger dukker op i byens periferi. Der bør dog være opmærksomhed på hvorvidt disse nye områder reelt knyttes an til byens oprindelige kerne eller i høj grad opererer som sove-bydele – hvorfra al færdsel foregår i bil, og hvor indkøb og arbejde klares i f.eks. Aalborg.

I Skørping er der endnu kræfter, som ihærdigt forsøger at løfte bymidten, disse kræfter mener vi skal prioriteres og tilgodeses. Den gode by kommer ikke af sig selv, men kræver derimod en hård og vedvarende indsats for at fastholde og udvikle bylivet ikke mindst i en mindre by af Skørpings størrelse.

By-fysiske udfordringer

Gårdrum og grønt område ligger i høj grad hengemt bag bebyggelse og kræver enten kendskab eller at man i højere grad "inviteres" ind. Adgangen fra bytorvet føles som en "bagvej".

Den store græsplæne, henligger i dag som et uudnyttet grønt område, der primært kommer i brug til den årlige byfest, mens den i hverdagen ligger uforløst og opleves forladt. Græsplænen er samtidigt udfordret af at ligge langs den lukkede vestlige butiksfacade og at der reelt ingen funktioner eller bebyggelser som aktiverer rummet. Umiddelbart bør der være mulighed i at forlænge handelstorvet og udnytte det daglige liv som butikkerne generer.

Gårdrummet mangler ligeledes at livet i de omkringliggende bygninger åbner sig op og sætter uderummet i spil. Selve gårdrummet fremstår hårdt og belagt, med hårde overflader både på byens gulv og bygningernes facader. Paradoksalt nok fremstår gården som et af de mindst grønne rum i hjertet af byen i skoven, Skørping.

Det stejle terræn som løber på tværs af bymidten og de anlagte trapper udgør en udfordring for særligt dårligt gående borgere, samt for kørestolsbrugere og klapvogne/barnevogne – der i stedet må tage den lange omvej omkring bymidten. Hermed opstår der en udfordring med sammenhængen mellem det nedre gårdrum og det grønne område med handelstorvet oppe.

Grundlaget for det gode midtby-liv kræver et særligt fokus på den selvforstærkende proces som bylivet er – 'Noget sker, fordi noget sker, fordi noget' Grundlæggende skal mulighederne for at tage ophold og for at foretage sig noget i byens rum forbedres, så de sociale og tilfældige møder mellem byens borgere tilskyndes. Hvad er attraktionen i udendørsrummene (hvis man nu ikke står på skateboard)? Hvor er der et godt sted at sidde og er der noget spændende at se på?

Der henvises i øvrigt til det fremsendte materiale særligt s. 4-7

Den igangværende områdefornyelse

Der er en bekymring omkring hvorvidt de afsatte midler til den nuværende områdefornyelse, når i mål med de oprindelige målsætninger i områdefornyelsesprogrammet. Her skal bl.a. nævnes at det oprindeligt var meningen at midlerne skulle gå til flere projekter i Skørping, hvorefter de nu er blevet samlet i ét projekt centreret omkring gårdrummet ved Kulturstationen. Samtidigt er der også en bekymring omkring hvor langt man så reelt kan nå i dette ene projekt. Dette forestår stadig i det uvisse og udgangspunktet er, at udbuddet formentligt vil være omvendt licitationen, så reelt vides ikke hvor langt pengene rækker – og i hvor høj grad de oprindelige mål kan opfyldes.

Upåagtet hvilken by der tildeles ny områdefornyelse, vil det være en klar anbefaling at der bør være særlig fokus på proaktiv inddragelse og opsøgende aktiviteter, i hele projektets forløb. Så relevante aktører, kommercielle, almene osv. involveres tidligt og undervejs i processen.

Suldrup

Forslag til ny områdefornyelse indsendt af Suldrup Borger- og Erhvervsforening

Ansøgning

Følgende dokument indeholder det samlede materiale indsendt af ansøger i efteråret 2022.

Supplerende spørgsmål

For at opnå så god forståelse af projekterne som muligt, udsendte forvaltningen en række supplerende spørgsmål til alle ansøgere ansøgere december 2022, som gav mulighed for at uddybe ansøgningen.

Hvis ansøger har afgivet svar, forefindes dette i forlængelse af selve ansøgningen i dette dokument.

Til
Rebild Kommune
Center Plan Byg og Vej
Hobrovej110
9531 Støvring

Suldrup 01.10.2022
Rie Bendixen
riebendixen@gmail.com
Tlf. 22664477

Vedr. områdefornyelse i Rebild Kommune.

Vi har i Suldrup by, nedsat en arbejdsgruppe under borger- og erhvervsforeningen, som har til formål aktivt at gøre en indsats for at fremme byfornyelse og vedligehold af infrastrukturen i byen.

Vi arbejder på en byfornyelse af større karakter, og har i byfornyelsesgruppen nedsat flere arbejdsgrupper som gør en stor indsats for at gøre det muligt at føre det hele ud i livet.

Vi har naturligvis et stort ønske og håb om at blive en del af den 5 årige områdefornyelse, og vil meget gerne stille os til rådighed og være med til at fremlægge vores ideer og tanker i en kommunal projekteringsfase.

Kort beskrivelse af de aktuelle projektideer vi har i støbeskeen

Trafikale forbedringer

- **Cykelsti og fortov**
Vi ønsker cykelsti og fortov fra byskilt til byskilt på Hjedsbækvej samt ad forbindelsesveje til og fra Suldrup.
- **Hjedsbækvej:** Fortovsfliser udenfor skolen er itu. Fortov overfor skolen på modsat side er ikke eksisterende eller gangbar udfør Suldrup Autoteknik samt de næste to huse i retning mod Hjedsbæk. Cykelsti mod Hjedsbæk lige før Bustedvej (ud for Dan Mølgaard) er ufattelig smalt og i dårligere stand eller ellers. Cykelsti og især fortov er generelt ikke eksisterende i den sydlige del af byen.
Veggerbyvej: Fortov mangler fra Vikingevej til firmaet LPS i svinget, ca. 20 m
Dette er vores hovedprioritet som vi ønsker hjælp til, da det er en opgave man sikkert ikke ser vi selv går i gang med.
- **Cykelsti til Haverslev og cykelsti til Sønderup.** Det er yderst undervurderet hvor meget kontakt de 3 byer har med hinanden at gøre.
Vi ønsker cykelstier fra de mindre byer som har tilknytning til Suldrup. Kunne være aktuelt med optegning i blot den ene side af vejen. På Hjortholmvej fra Motorvej tilkørsel Støvring S helt til Suldrup. Samt ad Bustedvej til Hjedsbækvej, Aarestrupvej fra Hjortholmvej til Hjedsbækvej.
- **Chikaner**
Samtlige chikaner på Hjedsbækvej skal renoveres. Vi ønsker alle chikaner skal være ens, så der bliver en tråd gennem byen. I to af de eksisterende chikaner er der store træer, disse ønskes udskiftet samt også sættes i de andre. Vi ønsker små søjletræer som ikke tager udsyn. I stedet for brosten som er i de fleste, ønsker vi grønt bunddække som ikke kræver vedligehold. I fald det skal klippes til en sjælden gang, er det noget vi selv forestår i byen.
Vi har hentet inspiration fra Aalestrup med deres beplantning i forbindelse med helleanlæg. I to af de eksisterende helleanlæg står 2 granitsøjler, dette ønskes også i de resterende anlæg. Det er vores ønske, at få etableret nogle parkeringsbåse, på Hjedsbækvej, måske i forbindelse med et helleanlæg, og gerne brostensbelagt, så det signalerer at her må man holde.
Dette hører med under vores hovedprioritet som vi ønsker hjælp til, da det er en opgave man sikkert heller ikke ser vi selv går i gang med. Det har vi dog nemmere ved end at reetablere fortov og cykelsti

- **Krydset (Hjedsbækvej-Veggerbyvej) / cykelsti**
Cykelstien i krydset ved lægehuset er ikke færdiglavet. Vi har i byen selv malet cykelsti for at gøre den mere sikker for cyklisterne at færdes på. Vi mener det må være Rebild kommunes opgave at rette op på den. Det er en skolevej, så den skal være sikker og lovlig.
- **Fodgængerovergang ved skolen**
Stedet skal gøres mere synligt, evt. med brosten belagt på overgangen samt lys som signalerer at farten skal sænkes. Eksisterende lyssignal bør repareres, der er skolebørn på vejen.
Billeder af infrastrukturen vedlagt - bilag 1

Forskønnelse af kulturelt bymidte / byrum

- **Jættestuen**
Jættestueområdet skal have et pift, så det bliver lidt mere attraktivt for byens borgere at benytte området, og ikke mindst at gøre området pænere og informativt for turister. Vi ønsker en planchestander op, som fortæller om jættestuen, jættehistorien og hvorfor vi udnævner jætter her i byen hvert år. Vi ønsker et bord / bænke miljø samt en skulptur i træ af byens logo – en jætte. Der skal være en blomstereng med noget biodiversitet. Der er givet grønt lys fra Kommunen om etablering af blomstereng.
Skitse af område vedlagt – bilag 2
- **Området bag Sparekassen, Røde Kors og Gl. Brugs**
Området bruges bl.a. til Store Torvedag, hvor byen samles med boder og aktiviteter for både børn og voksne. Vi ønsker blomsterkummer samt borde- bænkesæt. Byen kan evt. selv stå for vedligehold af kummerne, de skal være flytbare, så vi kan køre dem ind om vinteren, og gøre dem klar til foråret.
Billede af blomsterkummer vedlagt – bilag 3
- **Oversigtstavle i midtbyen**
Vi ønsker en tavle i bymidten, omkring Røde Kors / Sparekassen, som viser de gangstier, seværdigheder vi har i byen, samt med længdeangivelse af gangstierne. Kunne evt. være en tavle hvor den ene side kan bruges til opslag for aktiviteter i byen. Materiale som matcher blomsterkummerne.
Billede af forslag til oversigtstavle vedlagt – bilag 4

Kombineret kultur og aktivitetsområde

- **Eksisterende BMX-bane**
Vores BMX bane bag skolen er i forfald og trænger til at blive shinet op. Det er vores plan, at den skal gøres brugbar til mountainbikes med diverse forhindringer. Rebild Kommune har givet tilsagn om hjælp med rydning af banen hvis vi selv står for udbedring af spor.
Billede af oversigtsområde vedlagt – bilag 5
- **Bålhytte**
Vi mangler et sted, hvor de unge mennesker har mulighed for at være efter skoletid, og hvor det er tilladt at høre højt musik, som ikke generer andre i nærheden. Her vil vi gerne have etableret en form for bålhytte, som også skal kunne benyttes til undervisning i skolen og SFO. Vi har kontakt med skoleleder Marianne Nielsen, som hører de unge mennesker ad. Det er vores plan at de skal være med i projektet og på den måde være med til at få ejerskab over området og selv være en del af det at holde området pænt og ryddeligt. Det er planen at hytten skal ligge i forbindelse med eksisterende BMX bane.
Forslag til bålhytte vedlagt – bilag 6
- **Skaterbane**
Det er et stort ønske for byens unge, at få en skaterbane i byen. Skaterbanen skal benyttes af bla. BMX, løbehjul, rulleskøjter og skateboard. Vi ønsker den skal være i tilknytning til eksisterende BMX bane og bålhytte. Vi har hentet inspiration fra Skørping og Frederikshavn.
Forslag til skaterbane vedlagt (inspiration fra Frederikshavn) – bilag 6
- **Frisbee/discgolf**
Vi synes det vil være hensigtsmæssigt også at etablere kurvene i dette område.

Stisystemer

Vi har en projektgruppe som arbejder med udvidelse af de eksisterende stisystemer i området. Der er en ny sti på vej, Hjertestien. Det er bla. disse stier vi ønsker på oversigtstavlen med navn og længdeangivelse.

Hundelegeplads

Der er forslag om en hundelegeplads. Arbejdsgruppe er nedsat for at finde bla. område som kan være aktuelt.

Byporte

Vores 2 eksisterende byporte er i så dårlig forfatning at de bør udskiftes, og laves i noget vedligeholdelsesfrit materiale. Der skal samtidig etableres to nye byporte ved byskilte på henholdsvis Veggerbyvej og Aarestrupvej. Det vil pynte med blomsterløg til årstiderne. Vintergækker, påskeliljer, tulipaner mange og på begge sider af portene. Det er vores ide at udlægge det som en konkurrence, som det blev ved de to eksisterende for ca. 35 år siden.

Madpakkehuset

Der arbejdes med en anden form for afgræsning i form af fritgående får.

Himmerlandshave

Området i og omkring boligerne ved Himmerlandshave vil blive pænere og mere indbydende for beboerne, hvis der blev en form for blomstereng beplantet med biodiverse venligt vækst.

En arbejdsgruppe har kontakt til Himmerlandshave, da men tidligere har etableret en sansehave der.

Ovenstående er projektemner som vi arbejder på i mindre arbejdsgrupper. Meget presserende er vores "hovedgade" Hjedsbækvej som er yderst kritisabel. Her er vi virkelig afhængig af Rebild Kommune, da vi ikke selv har mulighed for at reetablere fortov og cykelsti. Vi har en "skubbegruppe" tilknyttet Himmerlandshave. De går ude på kørebanen med kørestolene, da fortovet ikke er muligt for dem at køre på. Er man rollatorbruger eller blot dårligt gående eller dårligt seende, er man ligeledes nødsaget til at gå på kørebanen, da fortovet er så ujævnt og mangelfuldt. Vi har henvisninger til flere som er faldet og kommet lettere til skade på byens fortov ! I en mindre by som Suldrup, burde det være en selvfølge, at børn fra byen, selv kan komme til og fra skole via vores fortov og cykelsti. Hovedgaden er så mangelfuld og farlig at færdes på, at vores ønske om hjælp hertil virkelig står højt på listen.

Suldrup er en by i udvikling, og vi ønsker at byen skal være en by man husker, også selvom man blot har kørt gennem den. Det skal være en flot by med kultur for de fleste, og vi er godt på vej. Vi har et godt netværk i byen og store arbejdsgrupper som ihærdigt arbejder på at gøre byen pænere og mere attraktiv for tilflyttere. Vi er tilmed en by fuld af borgere, som ønsker at være en del at det at holde byen pæn, så vores projekter er noget, som på sigt ikke burde ligge kommunen til last.

Vi håber meget, at i kan se vores potentiale for byen, og ikke mindst vores engagement for at få det iværksat. Det er et stort ønske for byen, at få del i puljen, så vi kan få sat skub i vores projekter.

Bilag 1-7 vedlagt jvnf ovenstående

Med venlig hilsen

På vegne af
Suldrup Borger og Erhvervsforening

Byforskønnelse Suldrup 2022 - infrastrukturen veje og fortove - bilag 1



Meget mudret for fodgængere – fortov mangler



Meget ujævnt og hullet, både fortov og cykelsti

Byforskønnelse Suldrup 2022 - infrastrukturen veje og fortove - bilag 1



Fortov vælter



Meget ujævnt fortov, som så stopper brat



Ikke sjovt at være fodgænger her

Byforskønnelse Suldrup 2022 - infrastrukturen veje og fortove - bilag 1



Ikke sjovt at være fodgænger her



I krydset ved lægehuset, hvor der er meget trafik, stoppede cykelsti også pludseligt



Byforskønnelse Suldrup 2022 - infrastrukturen veje og fortove - bilag 1



Hverken sjovt for cyklist, fodgænger eller gangbesværede



Ikke sjovt at være cyklist her



Og så stopper fortov igen

Byforskønnelse Suldrup 2022 - infrastrukturen veje og fortove - bilag 1



Området ved Jættestuen



Der er fint plads til både fortov og cykelsti gennem hele byen



Byforskønnelse Suldrup 2022 - infrastrukturen veje og fortove - bilag 1



Granitsøjlerne som vi ønsker i hver chikane



Brosten som vi ønsker taget op – vores arbejdsgrupper gør det gerne selv om nødvendigt



Ikke boget problem med fortov fra byskilt til byskilt



KROK



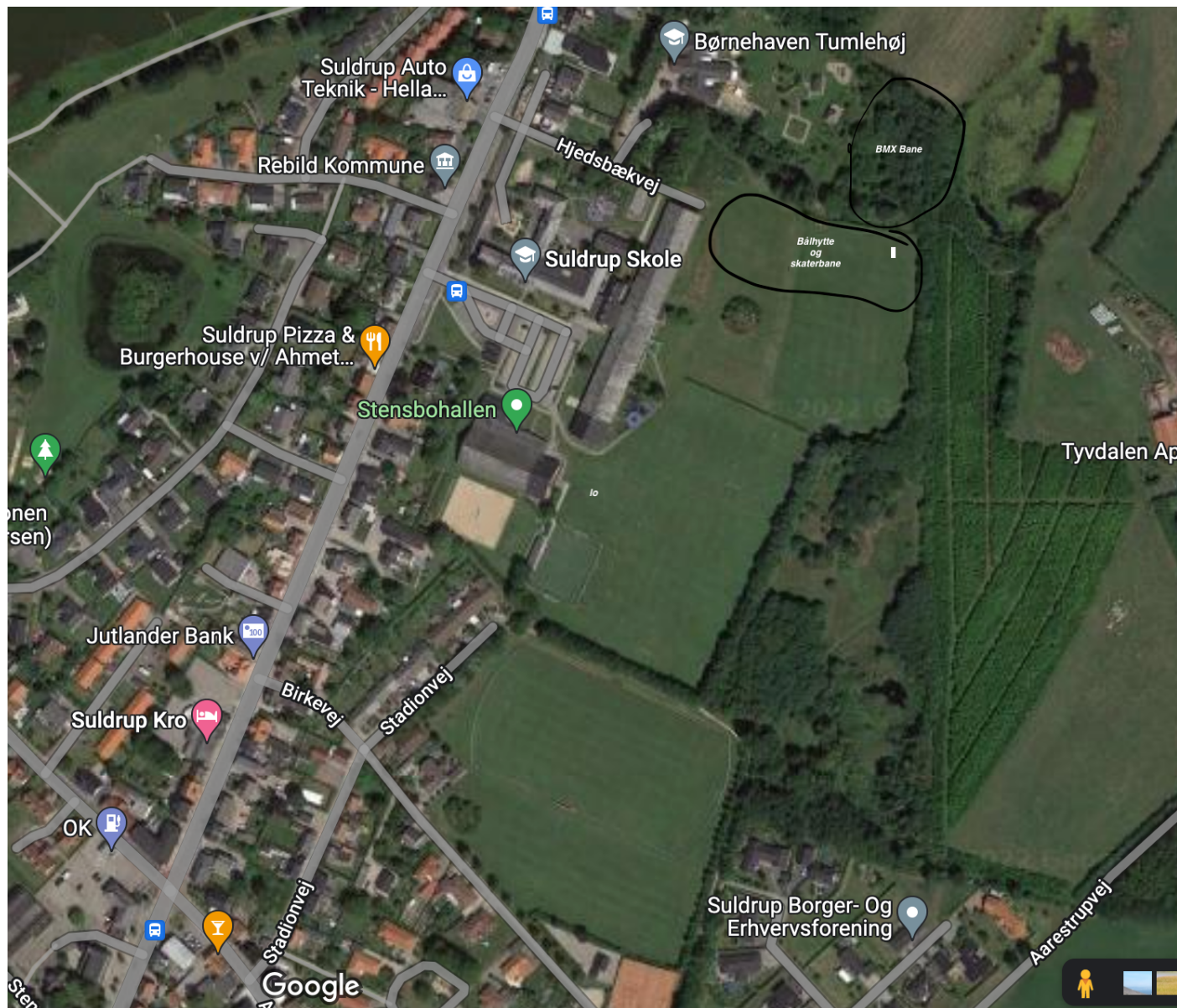
Byforskønnelse Suldrup 2022 - ideer til blomsterkummer - bilag 3



Byforskønnelse Suldrup 2022 - Ide til oversigtstavle - bilag 4



Byforskønnelse Suldrup 2022 - Oversigt BMX område - bilag 5





Uddybning af forslag

Supplerende spørgsmål udsendt af forvaltningen 21. december 2022

Proces – hvor langt er I?

Først og fremmest er vi interesserede i at høre lidt om, hvor I er og om der fx er sket udvikling med henblik på initiativer, samarbejder, aftaler mv. siden ansøgningen?

Problemstillinger

Det overordnede formål med områdefornyelse er at igangsætte udvikling og omdannelse af problemramte byer og boligområder for derigennem at gøre dem attraktive for bosætning og styrke grundlaget for private investeringer.

Det er kommunen, der vurderer og tager stilling til behovet for at igangsætte en områdefornyelse i områder med

- en flerhed af væsentlige problemer
- og hvor der er væsentligt behov for en bymæssig udvikling.

Det har ikke været et krav til ansøgningen, at problemstillingerne skulle beskrives, men det vil indgå som et parameter i forvaltningens indstilling. Derfor vil vi gerne høre, om I ønsker at uddybe eller sætte lidt flere ord på de problemstillinger i jeres by og/el. område som I ønsker at løse med en områdefornyelse?

Til
Rebild Kommune
Center Plan Byg og Vej
Hobrovej110
9531 Støvring

Suldrup 11.01.2023
Rie Bendixen
riebendixen@gmail.com
Tlf. 22664477

Vedr. områdefornyelse i Rebild Kommune.

Efter aftale med Anne Sofie Blegvad, hermed en uddybning af hvor langt vi er med vores projekter i Suldrup, som bliver medtaget i vores ansøgning om områdefornyelse

Hjertestien

Hjertestien har vi fået op at stå i samarbejde med Hjerteforeningen i Støvring. En arbejdsgruppe har sat skiltene op, og stien er færdig. Hjertestien er 3,5 km lang, og bliver indviet i marts måned 2023.

Indhegning ved søen og madpakkehuset – arbejdsgruppe er nedsat

Vi har fået en ny mand ind som står for afgræsning af området omkring søen. Dette bliver med mindre heste og får. Vi er i fuld gang med at udbedre hegnet ved søen, så det bliver nemt for kommunen at slå græsset der omkring. Hegnet er flyttet, og det hele er efter aftale med kommunen.

Hundelegeplads – arbejdsgruppe nedsat

Vores arbejdsgruppe er i fuld gang med at etablere en hundelegeplads. Vi har via privat person fået adgang til område som vi må benytte. Forventes at blive færdig her til sommer.

Trafikale forbedringer – arbejdsgruppe er nedsat

Vi har en arbejdsgruppe som står klar med arbejdshandskerne på. Der arbejdes på flere forskellige modeller af beplantning i chinanerne gennem hele byen. Vi venter dog på resultatet fra Rebild Kommune, i håb om vi får ressourcer og midler til projektet. Hovedgaden er så stor en del af byen, så det betyder rigtig meget at vi får reetableret vejen / chikaner / og ikke mindst fortov og cykelsti gennem byen, det ser ikke attraktiv ud, som det står nu. Vi skal nok selv stå for reetablering af chikaner, hvis vi kan få hjælp til at etablere dem så de er lovlige iht. gældende trafikale regler. Vi skal også nok selv stå for det økonomiske i efterfølgende vedligehold af dem.

Forskønnelse af kulturelt bymidte / byrum – arbejdsgrupper er nedsat

- *Jættestuen*
Vi har kontakt med en træskulptør som vil lave en Jætte i træ, som skal pryde området ved Jættestuen. Det er her vi håber Rebild Kommune vil være behjælpelig med skilt som fortæller om området. Også her har vi brug for hjælp til f.eks. vilde blomster og et bord så man kan sidde og få sin kaffe.
- *Området bag Sparekassen, Røde Kors og Gl. Brugs*
Vi er ved at finde ud af hvordan blomsterkasserne skal se ud og hvad vi gerne vil have i dem. De skal være flytbare, de kan tages ind om vinteren.
- *Oversigtstavle i midtbyen*
Denne ønskes ved Røde Kors / lægehuset, med beskrivelse af de ting vi har i lokalområdet.

Kombineret kultur og aktivitetsområde - 3 arbejdsgrupper er nedsat

- *Eksisterende BMX-bane*
Gruppen arbejder på hvordan BMX-banen skal se ud. Den skal bruges til både til BMX og Mountainbikes.
- *Bålhytte*
Vi er ved at indhente tilbud / tegninger på hytte, som vi ser som en stor gevinst for byens unge.
- *Skaterbane + Frisbee/discgolf*
Vi er også her ved at indhente tilbud /tegninger på hvordan det skal gribes an. Vi går meget efter modellen som de har i Frederikshavn.

Byporte – arbejdsgruppe er nedsat

Vi er i gang med at lave en konkurrence for at få flest mulige forslag ind. Vi vil derefter finde en vinder og få hentet tilbud hjem på 4 stk.

Som beskrevet, har vi gang i alle vores arbejdsgrupper, og alle grupperne er meget aktive. Vi har **fire store områder** som vi vægter rigtig højt (hovedgaden, kulturområdet v. skolen, området bag Røde Kors og Jættestueområdet), og det er også dem, som vi har brug for en del hjælp til fra kommunen.

Vores **Kombineret kultur og aktivitetsområde** bag skolen betyder rigtig meget for os. Det er her vi gerne vil samle byen og ikke mindst dens unge mennesker. Byen har flere store arrangementer om året, hvor byen samles på pladsen ved skolen. Området vil derfor blive brugt flittigt af det meste af byen. Vi har i byen et problem med tilhørsforhold til ungdommen, som hænger ud flere forskellige mørke steder i byen. Vi ønsker stedet her skal være et sted, hvor også de unge, som ikke er decideret sportsinteresserede, har lyst til at være. Byen er i vækst, men det betyder meget for tilflyttere, at der er et område hvor børnene kan holde til udenfor skoletiden. Vi har også fat i sponsorer hertil, så vi forventer ikke at Rebild kommune skal komme og betale hele gildet for os.

Det samme gælder **området bag Sparekassen, Røde Kors og Gl. Brugs**, som vi også ønsker skal være et samlingsområde hvor man kan sidde og snakke og hygge.

Vores store akilleshæl er **Hjedsbækvej**, som virkelig betyder meget for byens og vores alles sikkerhed. Som tidligere beskrevet, har vi indenfor det sidste halve år haft adskillige uheld på Hjedsbækvej, i begge ender og også i midtbyen, hvor biler har torpederet vores helleanlæg, lygtepæle, hække m.m. Det er simpelthen for nemt at køre for hurtigt, da de ikke virker synlige nok. Og her har vi brug for jeres assistance til at renovere vores helleanlæg / lave grundformen til hvor de skal være.

Vi er af den overbevisning, at hvis helleanlæggene bliver mere synliggjorte og måske etableret en helle mere i forbindelse med de eksisterende, så vil bilister ikke kunne køre så stærkt gennem dem. Som de er nu kan der køres 80 gennem dem, hvilket er helt uforsvarligt, men fakta er, at det jævnligt sker. Nogle unge mennesker tager sågar turen gennem byen i høj fart, blot for at vise overfor hinanden, at det kan lade sig gøre! Helt uacceptabelt.

Det er virkelig presserende, at vi får lavet det fortov og cykelsti gennem hele byen, gerne med en kant på cykelstien, så den kommer i niveau med fortov. Bilisterne passer hellere på sine dæk og fælge, så med en kant, vil det være en mere sikker zone, både at cykle og gå på.

Der er så mange ting i byen vi gerne vil have op at stå, også noget vi selv kan tage hånd om, ved fælles hjælp i byen. Men vi er rent ud sagt på den, uden Rebild Kommunes hjælp. Og det vil demotivere alle vores arbejdsgrupper meget, hvis den del vi ikke selv kan råde over, ikke bliver prioriteret.

Vi har virkelig brug for jeres assistance til at få dette etableret. Vi ønsker inderligt, at i Rebild Kommune vil have os med i den nye omgang. Vi ønsker en dialog med jer, hvor i fortæller hvad i kunne være behjælpelig med, så skal byens borgere nok selv støtte op og assistere med resten. Vi skal også nok selv være en del af det økonomiske.

Al fremtidig henvendelse skal gerne ske til undertegnede, da brevvekslinger til flere mail, har det med ikke at nå rette hænder. Mail info og tlf. Står i brevhoved.

Med venlig hilsen

På vegne af
Suldrup Borger og Erhvervsforening
Rie Bendixen

Terndrup

Forslag til ny områdefornyelse indsendt af Terndrup Borgerforening / Lokalråd

Ansøgning

Følgende dokument indeholder det samlede materiale indsendt af ansøger i efteråret 2022.

Supplerende spørgsmål

For at opnå så god forståelse af projekterne som muligt, udsendte forvaltningen en række supplerende spørgsmål til alle ansøgere ansøgere december 2022, som gav mulighed for at uddybe ansøgningen.

Hvis ansøger har afgivet svar, forefindes dette i forlængelse af selve ansøgningen i dette dokument.

TERNDRUP OMRÅDE FORNYESLE

Forslag til helhedsplan for Terndrup skole og nærområderne





Dette projektforslag er udarbejdet af Arkplan, by og landskabsarkitekter i samarbejde med Rebild Kommune og lokale.
Maj 2022

ARKPLAN Byplan- & Landskabsarkitekter
Nørre Allé 32, 4. sal
8000 Aarhus C
TLF: 86 91 29 16
WWW.ARKPLAN.DK

LUFTFOTO



Terndrup lund skov

INDHOLD

BESKRIVELSE.....	4
HELHEDSPPLAN.....	6
STISYSTEM.....	8
DE 3 DELETAPER.....	10
DELOMRÅDE 1.....	12
DELOMRÅDE 2.....	14
DELOMRÅDE 3.....	16

BESKRIVELSE

OMRÅDET

Tæt ved Terndrup skole ligger et smukt og stort naturområde, som også er byens grønne aktivitetsområde.

Skibsted Ås, som har sin bevægelse gennem området, trækker det blågrønne identitet gennem byen og præger det med skov, vild natur og biodiversitet som ønskes styrket af lokale.

Dertil ønskes der at området kan blive brugt mere flittigt af både beboere, institutioner og skoler - men dermed også blive et varemærke for Terndrup by med potentiale for at tiltrække interessenter udefra og dermed fremme og styrke byen som helhed.

BYEN

Terndrup har med sin placering i den østlige del af Rebild Kommune blevet et vigtigt trafikalt punkt i Østhimmerland. Byen har udviklet sig omkring Skibsted Ås krydsning med hovedvejen fra Aalborg til Randers. Byen består af parcelhuse og rækkehusbygninger. Landskabet i og omkring er bakket og landbrugspræget med skove og spredtliggende trægrupper. Byen oplever en opadgående befolkningstilvækst, som skaber behov for en kommende byudvikling.

PROJEKTET

Dette projekt er udarbejdet i tæt samarbejde med lokale institutioner, borger og interessentgrupper for at opnå præcis de ønsker, som brugerne af området ønsker. Igennem processen er der blandt andet afholdt workshops med skolens elever, skolens lærer, pædagoger, børnehave samt øvrige beboere. Der er dermed også holdt møder løbende. Dette har derfor dannet grundlaget for projektets udførelse og helhed.

Projektet forventes at fungerer som katalysator for den positive udvikling i Terndrup og kommer til at skabe rammerne for fællesskab ude i naturen og sammenhæng på tværs af skov-, skole-, parcel- og byområde.

WORKSHOP

På baggrund af de forskellige workshops ønskes der flere og bedre forbindelser til de omkringliggende stier. Med stierne ønskes der større hovedstier med små forbindende stier, som på den måde skaber et hierarki i stisystemet.

I forhold til beplantning ønskes der mere grønt og farvet beplantning ved stier og aktivitetsområder, dog ønskes der at den eksisterende kællebakke forbliver.

Der ønskes også en bedre inddragelse af træer ved eksempelvis stier og aktivitetsområder.

Området har pt. en stor mangel på lys ved stier og pladser, som om natten er med til at skabe utryghed, derfor er der også et stort ønske om at tilføje mere lys ved stier og aktivitetsråder tæt ved skolen.

Udskolingseleverne på Terndrup skole har gennem en uge udarbejdet modeller og gennem den kreative proces udtrykt deres ønsker og ideer om den fremtidig brug af Ådalen.



Her ses et udsnit af de kreative modeller hvor ideer som rutsjebaner, svævebaner, hytter og siddeområder mm. blev luftet.





TERNDRUP LUND

**TERNDRUP SKOLE
OG INDRÆTSCENTER**

SKIBSTED ÅS

TERNDRUP MØLLEDAM

PARCELHUSKVARTER

- Området ved Skibsted Ås strækker sig ca. 50000 m²
- Området gavner både parcelhuskvarteret mod sydøst og skolen mod nordvest
- Terndrup ligger med en køreafstand på 30km til Aalborg og Hobro og 40km til Randers.
- Byen har lidt over 1600 indbyggere
- Byen er kendt for at afholde grundlovsfest i Terndruplund hvert år, som er en begivenhed der har eksisteret lige siden grundloven.

HELHEDSPLAN

Projektets helhedsplan har fokus på at indarbejde de ønsker der er for området, samt skabe nye og styrke de eksisterende forbindelser og øge biodiversitet i samspil med at fremme leg og aktivitet. Målet er at gøre hele området som et attraktivt punkt, ved at bruge natur, aktivitet og leg til at skabe kontakt mellem mennesker og natur og danne et fællesskab. Vandet er derfor brugt som et attraktivt element hvor bevægelse og aktiviteter er udtænkt som en del af Skibsted Å.

Der vil i området blive etableret mere grønt og vild natur – dertil vil der for eksempel via træstammer og større sten, som danner muligheder for insekter og krybdyr kan trives samt skabe gode voksevilkår for flere vilde og forskellige planter. Små sten i vandet er dermed også med til at skabe mere liv, ved at fisk og andre vanddyr har nemmere ved at placere æg.

LANDMARK



Udsigtstårn som landmark for området

Udover grøn natur og biodiversitet, etableres der et udsigtstårn, som er med til at agere landmark for området. Udsigtstårnet vil gøre det muligt, takket være højdeforskelle, at kunne se ud over hele området og ned til Terndrup Mølle-dam. Gående vil kunne bruge dette punkt som et målpunkt og overblikspost på deres gåtur.



Naturstier i stenmel



Udsigtstårn med mulighed for at se ud over området



Mulighed for leg tæt på vand



TERNDRUP SKOVBRYNET

TERNDRUP SKOLE

TERNDRUP IDRÆTSCENTER

BASKET

MULTBANE

MILITARY METE

TERNDRUP LUND

UDSIGTSPLATFORM

UDSIGTSPLATFORM

AALBORGVEJ

SVØMMEHAL

UDSKOLE

UDSIGTSÅRN

SKIBSTED ÅS

MØLLEDAMSVEJ

ANKOMSTSPLETS

FREMtidig BOLIGOMRÅDE

AAVANGEN

TERNDRUP MØLLEDAM

TERNDRUP
HELHEDSPLAN
1:1000



STISYSTEM

Stisystemet er et vigtigt punkt for at skabe et sammenhængende og velfungerende område for brugerne, derfor vil området have flere forbindende stisystemer, som både danner genveje og åbner op for flere indfaldsveje og på den måde gør området mere tilgængeligt. Stierne vil fungere som friluftstier der tilbyder tilgængelighed og muligheder for mere aktivitet og nem adgang til natur og vand.

Stisystemet tilbyder også flere forskellige måder at komme fra A til B.

På den lange smalle sti, som bevæger sig helt op i den tætte skov i Terndrup Lund, kan der køres MTB samt bruges som en military løbebane, hvor der forskellige steder afviger fra ruten til forhindringsbaner, hvor der både skal klatres, kravles og balanceres. Derudover kan denne sti også bruges som gå-sti for en lang og naturlig gåtur i skoven.

Over åen og vådområder vil der være boardwalks omkranset af høje græsser og blomster. Bevægelser på bakker og skrænter vil være med til at øge aktivitet og leg hvor der er mulighed for terrænklating og pauseophold.

En anden måde at bevæge sig på er på er via svævebanen, som strækker sig ca. 40m over Skibsted Å, som også bliver en attraktiv aktivitet som folk langvejsfra kan komme til.



Boardwalk over vådområder



Grønne stier



Stiers samlingspunkt



3 DELETAPER

Områdefornyelsen vil efter planen foregå i 3 deletaper, hvor der vil være større indgreb 3 fokuserede steder for både at optimere udførelsen, men også minimere indgreb på den eksisterende natur.

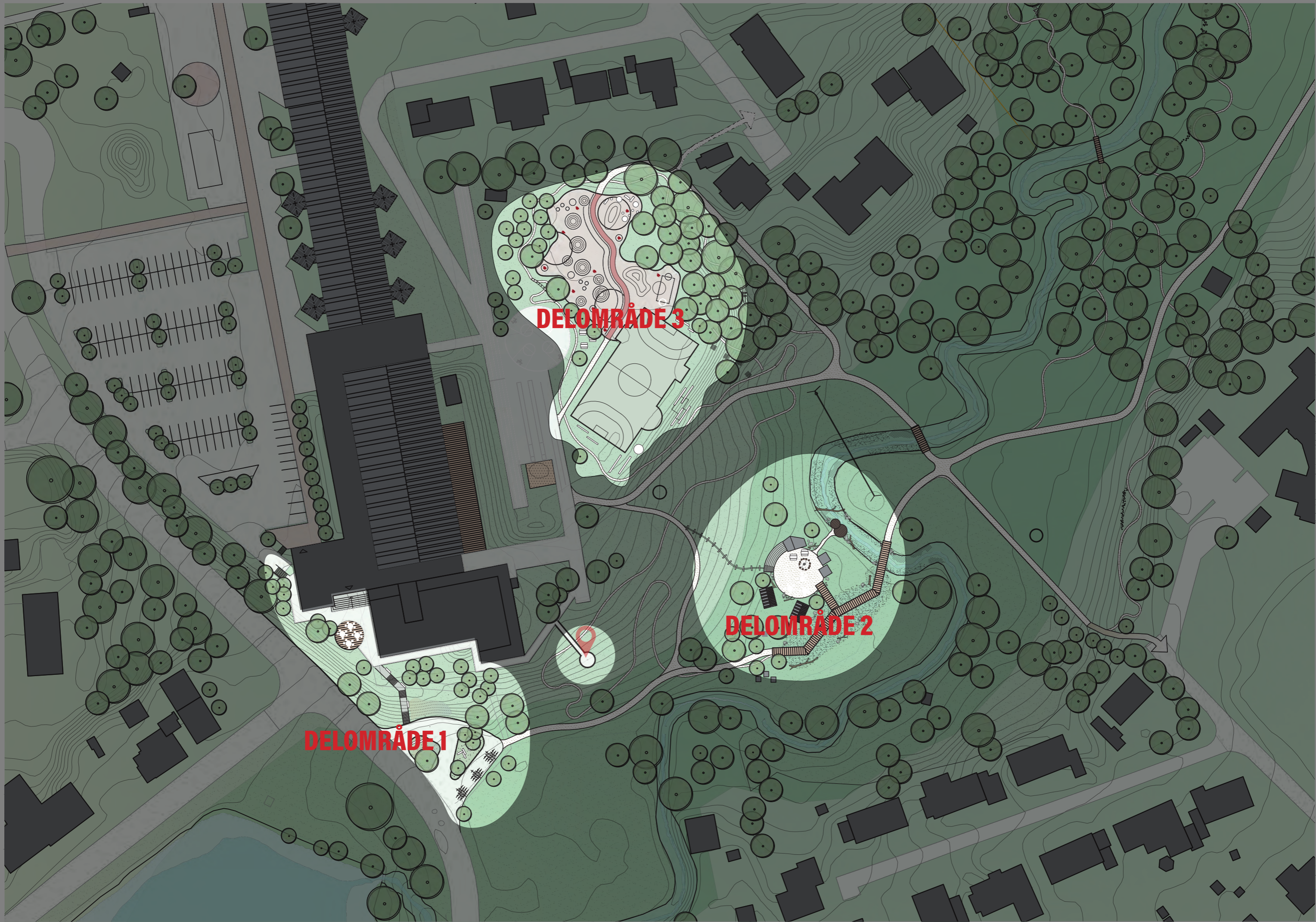
Første delområde ved indgangen er allerede i dag brugt som indgang til både skolen og naturområdet. Her vil projektet fremme ankomstopplevelsen og indgangen til det naturskønne område vil blive styrket, hvor der både er mulighed for at blive sat af eller stille cyklen før man fortsætter ind på området.

Anden delområde er tiltænkt udeskolen og placeres midt i det naturskønne område så elever og børn kan være i tæt kontakt med natur. Området vil blive udformet som en cirkulær plads hvor der er mulighed for undervisning, bålhygge eller spise madpakken.

Tredje delområde er skolens nærområde og er tiltænkt som en streetplads hvor der er muligheder for flere forskellige sports aktiviteter som skating, cykling, parkour og boldspil. Dertil vil der også være forskellige måder at kunne opholde sig på, forskellige steder i området.



Ternstrup Mølledam fisketrappe



DELOMRÅDE 1

DELOMRÅDE 3

DELOMRÅDE 2

DELOMRÅDE 1

ANKOMSTEN

Ved adgangsvejen til Terndrup skole etableres der et større ankomstareal, som vil fungere som af og påsætning og 'Kiss and ride' til skolens brugere samt et ankomstareal til det store grønne område og på den måde gøre stedet mere tilgængeligt for beboere, der kommer langvejsfra.

Op ad skrænten til skolen vil der være en større og flot trappe, som er med til at styrke ankomsten til skolen. På trappen er der både repos og mulighed for ophold i højden. På pladsen er der også mulighed for at stille cyklen og fortsætte ind i det grønne område på fods samt ophold på de grønne arealer til at vente på forældre eller pårørende.



Trappe

Svømmehal

Terrasse

Udsigtstårn

Trappe

Military/MTB

Blomster eng

Ankomstplads

Cykel p.

TERNDRUP
DELOMRÅDE 1
1:250



DELOMRÅDE 2

UDESKOLEN

Udeskolen er tiltænkt til ophold midt i naturen og tæt på Åen. Her kan børn tage del i lege og undervisning i naturtætte omgivelser med mulighed for leg med vand og læring om natur og insekter. Områdets biodiversitet vil også blive styrket ved at bruge træstammer, sten og beplantning tæt ved åen. Amfiteateret kan bruges af skolens elever og lægger sig naturligt ind i bakken med madpakkehuset. Der vil være forbindelser til pladsen via boardwalks over vådområdet i den sydlige side og trin indbygget i terrænet til opstigning af skrænten til skolen.



Amfiteater indbygget i skråning



Shelters i natur



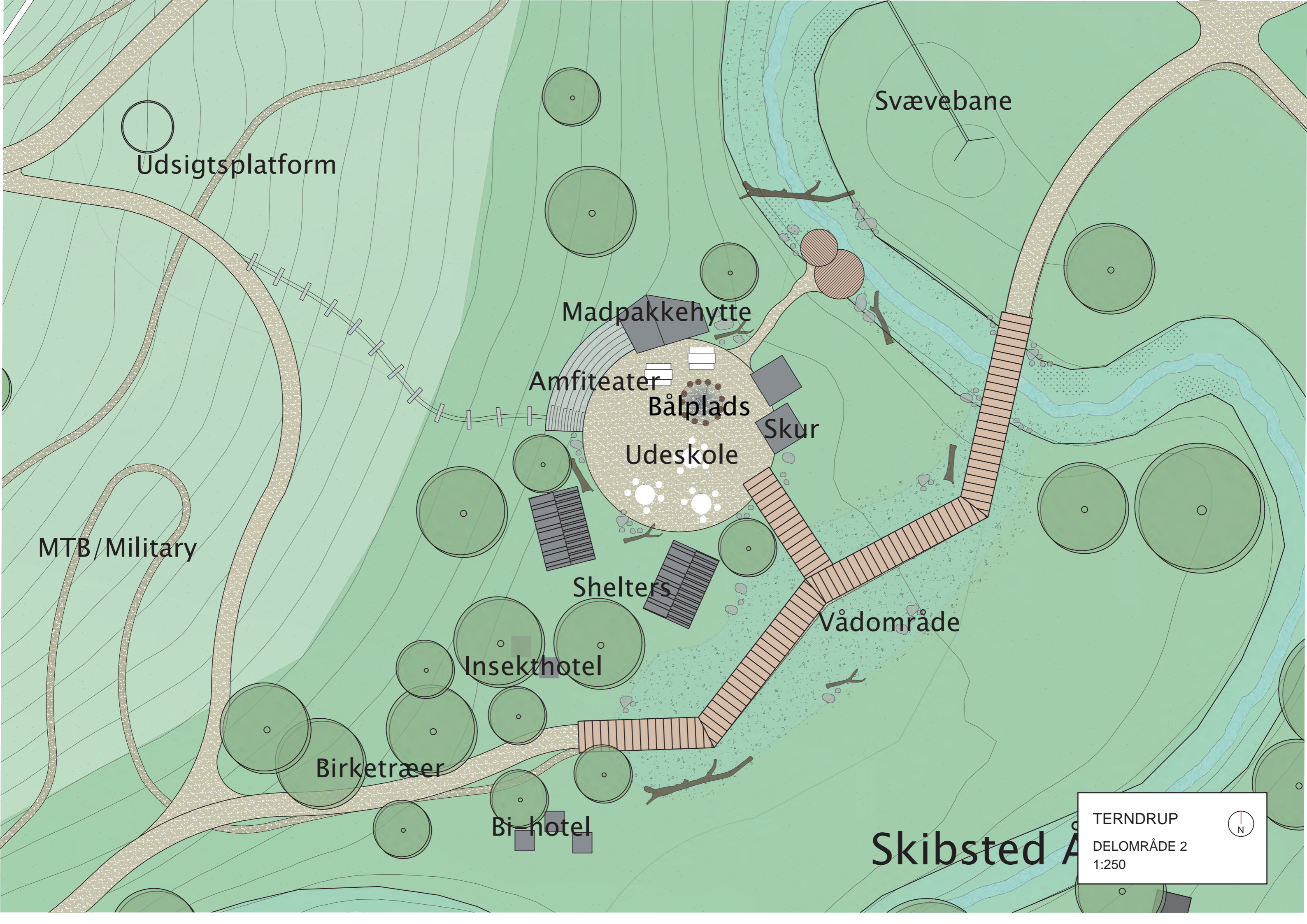
Træstammer som øger biodiversiteten



Boardwalk over vådområde



Mulighed for udendørs undervisning



Udsigtsplatform

Svævebane

Madpakkehytte

Amfiteater

Bålplads

Skur

Udeskole

MTB/Military

Shelters

Vådområde

Insekthotel

Birketræer

Bi-hotel

Skibsted Å

TERNDRUP
 DELOMRÅDE 2
 1:250



DELOMRÅDE 3

SKOLENS NÆROMRÅDE

Ved skolens nærområde vil der være fokus på aktivitet og leg med et asfaltbelagt aktivitetsområde, hvor der kan skates, cykles og trænes teknik på hjulede køretøjer. På pladsen vil der være bakker, ramper og parkourelementer. Her forbindes stien med en rødbelagt asfalt gennem aktivitetsområdet.

Dertil vil der være en aktivering af skrænten ved at der tilføjes mulighed for terrænklating og rutsjebane samt terrassering til ophold på skrænten.

Området vil blive omkranset af træer for at skabe en oase og inddæmme evt. lyd mod nabobebyggelserne.



Skaterramper



Rutjebaner som udnytter skråning



Termoplastmønster til leg på asfalt

AKTIVERING AF SKRÅNING



Rutjebane og terrænklating



Terrassering til ophold på skrænt



Terndrup
Skole

Terndrup
Idrætscenter

Atletikløb

Street-
basket

Multibane

Terrassering

Plint

Sand-
grav

Terrasse

Ankomst

Beton elementer

Rød asfalt

Street

Military/MTB

Streetbane

Military/MTB

Rutjebane
Terrænkløber

Svævebane

Udsigtsplatform

TERNDRUP
DELOMRÅDE 3
1:500



Madpakkehytte

Terndrup

Pris

1	Delområde 1	
	Anlægsudgifter	910000
	Omkostninger 15%	136500
	I alt	1046500
2	Delområde 2	
	Anlægsudgifter	1473800
	Omkostninger 15%	221070
	I alt	1694870
3	Delområde 3	
	Anlægsudgifter	2863020
	Omkostninger 15%	429453
	I alt	3292473
4	Udsigtspladsen	
	Anlægsudgifter (anslået)	2.000.000
	Omkostninger 15%	300000
	I alt	2300000
	Udbygget anlæg	
	Anlægsudgifter	8.333.843

Alle priser ex. Moms

Terndrup

1 Delområde 1

	Enheder	Pris	i alt
TERRÆNARBEJDER			
Belægninger syd for hal, inkl. Ter.	600	550	330000
Trappe fra hal mod ankomstplads	1	75000	75000
Ankomstplads og sti til område 2	800	400	320000
Kantninger	1	15000	15000
TERRÆNARBEJDER I ALT			740000
INVENTAR			
Cykelstativer	1	20000	20000
			0
INVENTAR I ALT			20000
Beplantning			
Afsat beløb	1	150000	150000
BEPLANTNING I ALT			150000
Delområde 1			910000

Alle priser ex. Moms

Terndrup

2 Delområde 2

	Enheder	Pris	i alt
TERRÆNARBEJDER			
Træbro	178	2100	373800
Stier i terræn, samt plads	1400	250	350000
Amfiteater	1	150000	150000
Military/mtb	1	75000	75000
TERRÆNARBEJDER I ALT			948800
INVENTAR			
Insekt hotel	3	5000	15000
Shelter	2	40000	80000
Madpakkehus	1	250.000	250000
Svævebane	1	75.000	75000
Borde bænke	2	15000	30000
Øvrigt inventar (afsat beløb)	1	25000	25000
INVENTAR I ALT			475000
BEPLANTNING			
Afast beløb	1	50000	50000
BEPLANTNING I ALT			50000
Delområde 2			1473800

Alle priser ex. Moms

Terndrup

3 Delområde 3

	Enheder	Pris	i alt
TERRÆNARBEJDER			
Belægninger/asfalt/bobler etc.	1550	950	1472500
TERRÆNARBEJDER I ALT			1472500
INVENTAR			
Basket	4	15000	60000
Beton elementer (Afsat beløb)	1	250000	250000
Opholdstrappe (på skråning)	1	150000	150000
Bordebænke	3	15000	45000
Opstribning (afsat beløb)	1	85520	85520
Rutchebane	1	125000	125000
Military/MTB/gate	1	75000	75000
Streetbane	1	150000	150000
Belysning, afsat beløb	1	150000	150000
INVENTAR I ALT			1090520
BEPLANTNING			
Master	1	300000	300000
BEPLANTNING I ALT			300000
Delområde 3			2863020

Alle priser ex. Moms

Uddybning af forslag

Supplerende spørgsmål udsendt af forvaltningen 21. december 2022

Proces – hvor langt er I?

Først og fremmest er vi interesserede i at høre lidt om, hvor I er og om der fx er sket udvikling med henblik på initiativer, samarbejder, aftaler mv. siden ansøgningen?

Problemstillinger

Det overordnede formål med områdefornyelse er at igangsætte udvikling og omdannelse af problemramte byer og boligområder for derigennem at gøre dem attraktive for bosætning og styrke grundlaget for private investeringer.

Det er kommunen, der vurderer og tager stilling til behovet for at igangsætte en områdefornyelse i områder med

- en flerhed af væsentlige problemer
- og hvor der er væsentligt behov for en bymæssig udvikling.

Det har ikke været et krav til ansøgningen, at problemstillingerne skulle beskrives, men det vil indgå som et parameter i forvaltningens indstilling. Derfor vil vi gerne høre, om I ønsker at uddybe eller sætte lidt flere ord på de problemstillinger i jeres by og/el. område som I ønsker at løse med en områdefornyelse?

Fra: [Terndrup Borgerforening](#)
Til: [Anne Sofie Blegvad](#)
Emne: SV: Supplerende spørgsmål ifm. ansøgning om områdefornyelse
Dato: 4. januar 2023 11:15:11

Hej Anne Sofie

Vi har lavet en uddybelse til vores ansøgning til områdefornyelse.
Hvordan ser tidplanen ud i forhold til svar fra jer?

Hilsen
Terndrup Borgerforening/lokalråd
Ivan Johansen

Proces – hvor langt er I?

Først og fremmest er vi interesserede i at høre lidt om, hvor I er og om der fx er sket udvikling med henblik på initiativer, samarbejder, aftaler mv. siden ansøgningen? I ansøgningen præsenteres f.eks. en helhedsplan for området. Er der sat gang i nogle initiativer på baggrund af denne?

I forhold til det samlede projekt har vi valgt at opdele projektet i tre dele. Så der ansøges separat for udeskoleområdet, tarzanbane/udsigtspunkt/svævebane og skolens sportsplads. Vi har valgt at prioritere at søge midler til skolens sportsplads og er i kontakt med et ingeniørfirma i forhold til at konkretisere tegningerne for dette område, så vi kan påbegynde ansøgningen af fondsmidler.

Vi er i tæt kontakt med teknik og miljø i forhold til byggetilladelserne for de tre dele af projektet.

Der er lavet aftale med en privat lodsejer i forhold til benyttelse af arealet til opstilling af svævebane.

Problemstillinger

Det overordnede formål med områdefornyelse er at igangsætte udvikling og omdannelse af problemramte byer og boligområder for derigennem at gøre dem attraktive for bosætning og styrke grundlaget for private investeringer.

Det er kommunen, der vurderer og tager stilling til behovet for at igangsætte en områdefornyelse i områder med

- en flerhed af væsentlige problemer
- og hvor der er væsentligt behov for en bymæssig udvikling.

Det har ikke været et krav til ansøgningen, at problemstillingerne skulle beskrives, men det vil indgå som et parameter i forvaltningens indstilling. Derfor vil vi gerne høre, om I ønsker at uddybe eller sætte lidt flere ord på de problemstillinger i jeres by og/el. område som I ønsker at løse med en områdefornyelse?

I Rebild øst vil vi gerne etablere et område til glæde for alle byens borgere, unge som ældre. På parkeringspladsen foran Terndrup Skole har der været ophold og samlingspunkt for unge i Rebild øst, som pga. manglende aktivitetsmuligheder opholder sig foran Terndrup Skole. Dette har medført en del hærværk og opsætning af kameraovervågning. I forhold til bymæssig udvikling i Terndrup vil vores Ådalsprojekt være med til at løfte Rebild øst for alle de unge i området, både de børn og unge som er aktive i idrætsforeningerne, men i særdeleshed for de børn og unge som ikke passer ind i den organiserede idræt. Disse børn og unge vil kunne mødes omkring skatemiljøet, mtb teknikbanen eller tarzanbanen, når de har lyst. Dermed vil flere børn og unge få mulighed for at være både fysisk aktive og samles om noget socialt i deres fritid. I Rebild øst er der mange børn tilmeldt idrætsforeninger, men der er også en del børn som har brug for andre udfoldelsesmuligheder. I forhold til at Kilden Børne- og

Ungeunivers har samlet alle udskolingseleverne i Terndrup vil Ådalsprojektet naturligt også kunne blive samlingspunkt for disse unge i deres fritid, så børn og unge på tværs af Blenstrup, Bælum og Terndrup socialt mødes på tværs af byerne. Samtidigt vil Ådalsprojektet også forbinde projektet omkring af føre åens forløb udenom Mølledammen, samt oprensning af Mølledammen, så området fra Mølledammen til Terndruplund er et sammenhængende naturområde med mulighed for både naturoplevelser og aktivitetsmuligheder i et sammenhængende område. Dette område vil også være med til at løfte hele Terndrup by i forhold til kombinationen af idrætsfaciliteter og naturområder og muligvis kunne påvirke bosætningen i Rebild øst.

Sendt fra [Mail](#) til Windows

Fra: [Anne Sofie Blegvad](#)

Sendt: 21. december 2022 09:25

Til: borgerforeningen@terndrupby.dk

Emne: Supplerende spørgsmål ifm. ansøgning om områdefornyelse

Til Terndrup Lokalråd

Vi er lige nu ved at gennemgå ansøgningerne om områdefornyelse, så de kan blive politisk behandlet i begyndelsen af det nye år. Til dette vil vi gerne give alle ansøgere mulighed for at uddybe ansøgningen, for at give os en så god forståelse som muligt af projekterne, der søges om.

Proces – hvor langt er I?

Først og fremmest er vi interesserede i at høre lidt om, hvor I er og om der fx er sket udvikling med henblik på initiativer, samarbejder, aftaler mv. siden ansøgningen? I ansøgningen præsenteres f.eks. en helhedsplan for området. Er der sat gang i nogle initiativer på baggrund af denne?

Problemstillinger

Det overordnede formål med områdefornyelse er at igangsætte udvikling og omdannelse af problemramte byer og boligområder for derigennem at gøre dem attraktive for bosætning og styrke grundlaget for private investeringer.

Det er kommunen, der vurderer og tager stilling til behovet for at igangsætte en områdefornyelse i områder med

- en flerhed af væsentlige problemer
- og hvor der er væsentligt behov for en bymæssig udvikling.

Det har ikke været et krav til ansøgningen, at problemstillingerne skulle beskrives, men det vil indgå som et parameter i forvaltningens indstilling. Derfor vil vi gerne høre, om I ønsker at uddybe eller sætte lidt flere ord på de problemstillinger i jeres by og/el. område som I ønsker at løse med en områdefornyelse?

Vi ser frem til at høre fra jer.

Venlig hilsen

Anne Sofie Blegvad

Planlægger
Tlf.: 99889438
Mobil: 29379214

Øster Hornum

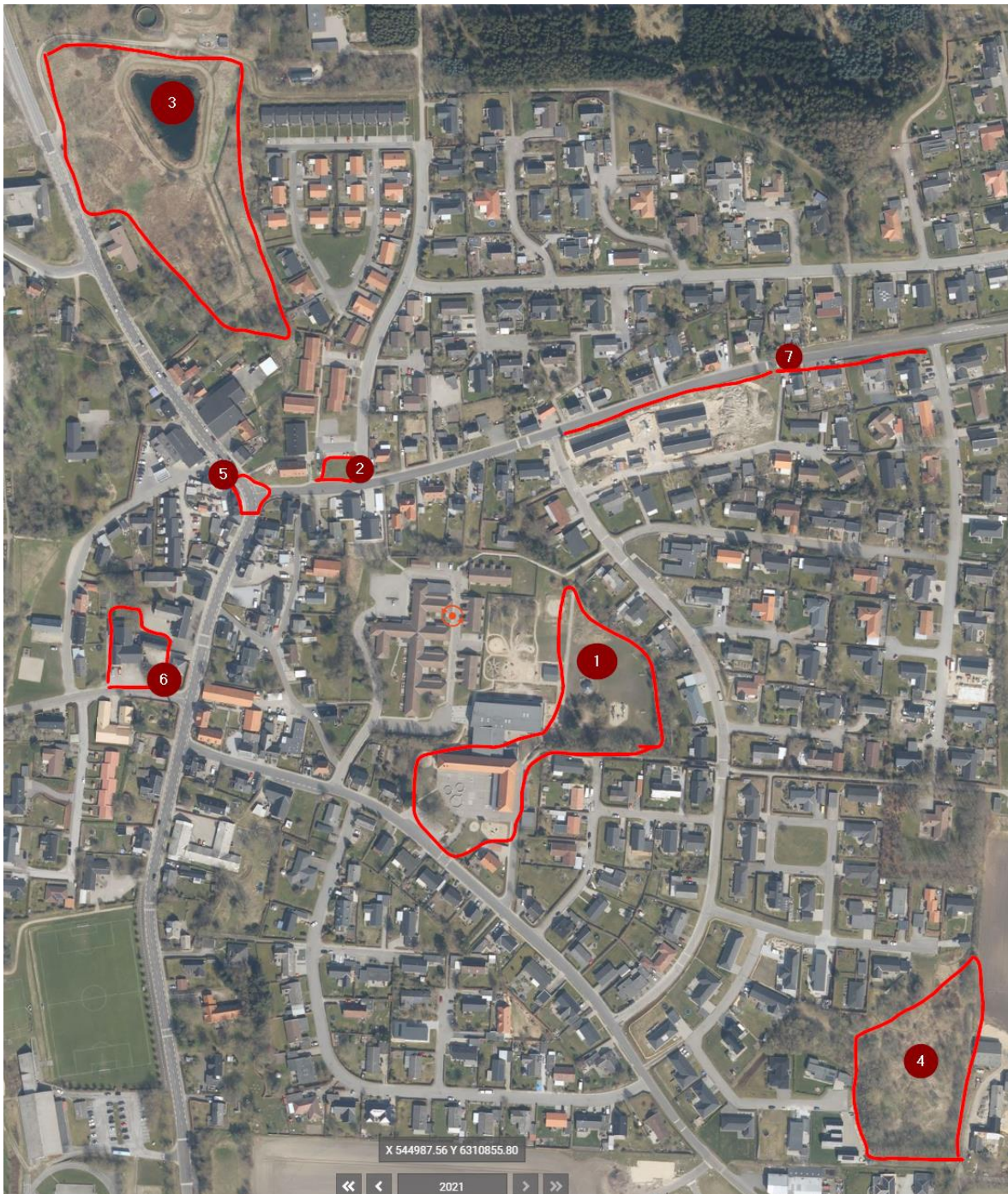
Forslag til ny områdefornyelse indsendt af Øster Hornum Lokalråd

Ansøgning

Følgende dokument indeholder det samlede materiale indsendt af ansøger i efteråret 2022.

Områdefornyelse i Øster Hornum

Kort over de pågældende områder



Figur 1 Oversigtskort, Øster Hornum, copyright COWI A/S, SDFE.

1. Skolen / Børneuniverset

En beskrivelse af udfordringerne i de pågældende områder

Tilgængelighed på cykel til skolen er en stor udfordring.

Trafiksikkerhed er en udfordring. Parkering er en udfordring.

Området mangler lidt en overordnet sammenhæng. Alt på arealet er skabt af frivillige.

En beskrivelse af potentiale i de pågældende områder

Området er helt centralt for byen.

Det ligger centralt men det skaber problemer i hverdagen.

Området er et samlingssted for byens børn og det kan blive endnu bedre med en fokuseret indsats.

Evt. forslag til potentielle tiltag (gerne flere forskellige forslag)

Droneanalyse af tilgang og afgang af forældre for at undersøge problemerne.

Etablering af bedre cykelsti forbindelse.



Figur 2 Adgangsforholdene er ikke optimale, f.eks. her er det ikke muligt at komme til skolen fra nord på cykel.



Figur 3 Området set fra syd. Copyright COWI A/S, SDFE..



Figur 4 Billedet fra området



Figur 5 Indgang til området og Børneuniverset



Figur 6 Billedet fra området



Figur 7 Billedet fra området



Figur 8 Billedet fra området



Figur 9 Indgang til Børneuniversitet

2. Torvet: fælles mødested

○ En beskrivelse af udfordringerne i de pågældende områder

Torvet er ikke særlig imødekommende i dag. Det er ellers et oplagt samlingssted. Området er ejet af Rebild Kommune.

Hver jul pryder et stort juletræ torvet.

○ En beskrivelse af potentiale i de pågældende områder

Fremhævet i Rebild Kommunes "Byeftersyn"

○ Evt. forslag til potentielle tiltag (gerne flere forskellige forslag)

Designoplæg af en ekstern designer der kan gøre torvet levende og til et imødekommende byrum.



Figur 10 Området set fra syd. Copyright COWI A/S, SDFE.

3. Rekreativt området ved regnvandssøerne

○ En beskrivelse af udfordringerne i de pågældende områder

Området er groet til i store træer pga. mangel på pleje i flere år. Området er delvist ejet af Rebild Kommune.

○ En beskrivelse af potentiale i de pågældende områder

Området kan potentielt blive et kæmpe aktiv for hele byen da det ligger smukt i naturen med sø og å og området er bynært.

Fremhævet i Rebild Kommunes "Byeftersyn"

○ Evt. forslag til potentielle tiltag (gerne flere forskellige forslag)

Området savner en overordnet plan og etablering af stier mv. i området.



Figur 11 Området set fra nord på Nibevej. Copyright COWI A/S, SDFE.



Figur 12 Området set fra vest. Copyright COWI A/S, SDFE.



Figur 13 Området set fra nord. Copyright COWI A/S, SDFE.



Figur 14 Området set fra nord. Copyright COWI A/S, SDFE.



Figur 15 Området set fra nord. Copyright COWI A/S, SDFE.

4. Uudnyttet rekreativt areal (kommunal jord)

○ En beskrivelse af udfordringerne i de pågældende områder

Området er utilgængeligt. Området er ejet af Rebild Kommune.

○ En beskrivelse af potentiale i de pågældende områder

Området har et stort potentiale som rekreativt areal. Området ligger bynært og med gode udsigtsmuligheder.

Fremhævet i Rebild Kommunes "Byeftersyn"

○ Evt. forslag til potentielle tiltag (gerne flere forskellige forslag)

Mulighed for etablering af stier, så området kobles på nye skov som vandværket etablere og en grøn forbindelse videre til Cirkelslaget. Der kunne etableres en lille hundeskov så byen hundeejere ikke skal køre langt i bilen hver gang eller belaste private arealer i og omkring byen.



Figur 16 Området set fra syd. Billeder viser området i midten og cirkelslaget øverst i billedet der ikke er etableret. Copyright COWI A/S, SDFE.



Figur 17 Billedet fra området



Figur 18 Området set fra vest mod arealet som Øster Hornum vandværk har planer om at købe for at beskytte grundvand (med skovrejsning)



Figur 19 Området set fra etape 2 af Ølandsparken.



Figur 20 Området set fra etape 1 af Ølandsparken.

5. Krydset Nibevej / Øster Hornumvej

○ En beskrivelse af udfordringerne i de pågældende områder

Oversigtsforholdene i krydset er meget begrænset. Meget farligt kryds.

I krydset Øster Hornum vej / Nibevej (Dagli`Brugsens side) er fortov og landevej i samme niveau. Det betyder at landbrugskøretøjer, busser og lastbiler mange gange kører på fortorvet. Det er trafikalt uansvarligt!

○ En beskrivelse af potentiale i de pågældende områder

Øge trafiksikkerhed

○ Evt. forslag til potentielle tiltag (gerne flere forskellige forslag)

Der kan f.eks. laves en farvet belægning i krydset og en vestre svingbane (når man kommer fra nord)



Figur 21 Området set fra syd. Copyright COWI A/S, SDFE.

6. Steen Grønning Madsen

- **En beskrivelse af udfordringerne i de pågældende områder**

Gammel industri kvarter midt i byen.

Lodsejer skal involveres.

- **En beskrivelse af potentiale i de pågældende områder**

Grunden er ret stor, så det åbner for flere muligheder, dagligvare, kontor osv.

- **Evt. forslag til potentielle tiltag (gerne flere forskellige forslag)**

Dialog med lodsjer.



Figur 22 Området set fra syd. Copyright COWI A/S, SDFE.

7. Øster Hornumvej, byens flotteste adgangsvej

○ **En beskrivelse af udfordringerne i de pågældende områder**

Byens flotteste adgangsvej er misvedligeholdet og forsømt. Der er busstoppested i græskanten.

○ **En beskrivelse af potentiale i de pågældende områder**

Allé træerne er fjernet af vejens venstre side.

○ **Evt. forslag til potentielle tiltag (gerne flere forskellige forslag)**

Etablering af fortov i venstre side , allé beplantning i venstre side



Figur 23 Området set fra øst.



Figur 24 Området set fra øst.



Figur 25 Området set fra øst.



Figur 26 Området set fra øst. Copyright COWI A/S, SDFE. Området er bebygget siden billedet er taget med nye rækkehuse.